

# Aydın Bölgesi Yüzev Araştırmaları Işığında Çatalkaya, Dedekuyusu ve Bahçetepe Yerleşimleri

Sevinç GÜNEL\*

## Özet

Aydın ve Muğla İlleri Arkeolojik Yüzev Araştırmaları kapsamında ele alınan Aydın Bölgesi, yüksek dağ sıralarının hakim olduğu ve bu dağlar arasında Büyük Menderes Nehrinin oluşturduğu geniş ovalık alanın uzandığı farklı coğrafi şartlara sahip bir bölge özelliğini taşımaktadır. Aydın Bölgesi, batıda Ege denizine açılmakta, doğuda ise, doğal yollar aracılığıyla İç Anadolu Platosuyla birleşmektedir. Böylesine zengin bir coğrafyaya sahip bu bölgedeki araştırmalar, kültürel birikimin tarihöncesi dönemlere uzatılabileceğini ortaya koymuştur. Buna göre, Ege kıyı şeridinde, Kuşadası sahiline yakın konumuyla Çatalkaya akropolü, öte yandan Menderes ovası üzerinde yer alan Dedekuyusu ve Bahçetepe Höyükleri, bölgenin yeterince bilinmeyen Tunç Çağlarına ait kültürlerin varlığını kanıtlayan yerleşmelerdir. Söz konusu merkezler, özellikle M.Ö. 3. bin ve M.Ö. 2. bini kapsayan kültürel gelişimin Batı Anadolu'nun güney yönündeki yayılım alanını göstermesi açısından aydınlatıcı yüzev buluntuları sunmuştur.

**Anahtar Sözcükler:** Yüzev araştırmaları, Batı Anadolu, Menderes Nehri, Tunç Çağı, Yerleşme, Çatalkaya akropolü, Dedekuyusu Höyüğü, Bahçetepe Höyüğü.

## Abstract

Aydın region, which is being investigated within the framework of the Archaeological Survey of Aydın and Muğla Regions, is located in a varied landscape dominated by high mountain ranges and a wide intermontane plain formed by the Büyük Menderes River. Aydın region opens to the Aegean Sea to the west, and joins the Central Anatolian plateau in the east through natural routes. Archaeological investigations in this varied landscape have demonstrated that the cultural background of the region can be pulled back to prehistoric periods. The settlements of Çatalkaya acropolis, located in close proximity to the Kuşadası coastline on the Aegean Sea, and Dedekuyusu and Bahçetepe mounds, located on the Menderes plain, supply new data for the little known Bronze Age cultures of the region. These settlements yielded important surface finds which provide evidence for the extent of the Western Anatolian cultural development towards the south especially during the 3rd and 2nd millennia BC.

**Keywords:** Surface survey, Western Anatolia, Menderes River, Bronze Age, Settlement, Çatalkaya acropolis, Dedekuyusu Höyük, Bahçetepe Höyük.

\* Doç. Dr., Hacettepe Üniversitesi Edebiyat Fakültesi Arkeoloji Bölümü.

## 1. Giriş

Ege Bölgesi'ndeki konumuyla Prehistorik Çağ'lardan itibaren Antik Çağ'lara uzanan kronolojik bir gelişim içinde kültürel açıdan önemli neticeleri sunan Batı Anadolu, kendi içinde farklı jeomorfolojik yapılarıyla dikkati çeken bir bölge özelliğini taşımaktadır. Kuzeyde Bakırçay (Caicos) vadisinden güneyde Gölgeleli dağ sıralarına değin uzanan konumuyla Batı Anadolu, doğu-batı doğrultusundaki yüksek dağ sıraları ve bu dağlar arasında uzanan nehir ve oluşturdukları geniş ovaları bir arada sergileyen bir coğrafyaya sahiptir (Harita: 1)<sup>1</sup>. Aydın ve Muğla İlleri Arkeolojik Yüzey Araştırmaları kapsamı içinde ele alınan Aydın bölgesi, böylesine farklı coğrafi şartları bir arada barındıran ve kültürel birikimini tarihöncesi dönemlere değin uzatabilen bir bölge olarak dikkati çekmektedir<sup>2</sup>. Aydın bölgesinde Büyük Menderes (Maender) nehrinin uzantısı boyunca geniş bir alanı kapsayan ova, kuzeyinde Aydın dağlarıyla (Messogis) sınırlıdır. Doğubatı doğrultusunda yaklaşık 1732 m. yüksekliğe sahip Aydın dağları, Küçük Menderes ve Büyük Menderes arasında Batı Anadolu'nun en yüksek dağ sıralarından biri olarak tanımlanmaktadır<sup>3</sup>. Söz konusu bölge, Gediz (Hermos) ve Küçük Menderes (Cayster) arasında uzanan ve yüksekliği 2160 m. olan Boz dağları ile İzmir bölgesinden ayrılmaktadır<sup>4</sup>. Büyük Menderes, Batı Anadolu'nun İç Anadolu platosuyla bağlantılarını kuran üçüncü önemli doğal yol uzantısını sağlamıştır<sup>5</sup>. Doğru ve güneydoğu yönünde Denizli ve Eğirdir bölgeleri aracılığıyla hem İç Anadolu hem de Burdur-Göller Bölgesine ulaşabilen coğrafi şartlara sahiptir<sup>6</sup>. Bu bölgede Büyük Menderes'in doğu uzantısı Denizli'nin kuzeyinde iki ana kola ayrılmaktadır. Bu kolların kuzey yönündeki uzantısı Afyon'la, güney yönünde ise, Burdur-Göller bölgesiyle birleşmektedir. Öte yandan Menderes'in güneyi Menteşe dağ sıralarının uzandığı bölgeyle sınırlanmaktadır. Yakla-

<sup>1</sup>) Philipsson, 1911: 77-80, Harita 3; Erol, 1983: 73-83; Yakar, 2000: 11-12.

<sup>2</sup>) Kültür Bakanlığı, Anıtlar ve Müzeler Genel Müdürlüğü'nün onayıyla gerçekleştirilmekte olan Aydın ve Muğla İlleri Arkeolojik Yüzey Araştırmaları, Hacettepe Üniversitesi Bilimsel Araştırmalar Birimi tarafından 01 02 701 002 Proje Nosu ile desteklenmektedir. Bu projeye gösterdikleri ilgi ve desteklerinden ötürü Anıtlar ve Müzeler Genel Müdürlüğü'ne, Hacettepe Üniversitesi Rektörlüğü'ne, Edebiyat Fakültesi Dekanlığı'na ve Bilimsel Araştırmalar Birimi'ne teşekkürlerimizi sunmayı bir borç biliriz.

<sup>3</sup>) Darkot, 1978: 15, 110; Erol, 1983: 77-79; Yakar, 2000: 12.

<sup>4</sup>) Yakar, 2000: 12.

<sup>5</sup>) Batı Anadolu'yu İç Anadolu Platosuyla birleştiren doğal yollardan ilki, kuzeyde Marmara Bölgesi'nde Balıkesir'den Kütahya ve Eskişehir'e uzanmakta olan ve Porsuk vadisinden Gordion'a ulaşan bir doğal yolu takip etmektedir. Diğer önemli bağlantı ise, İzmir bölgesinden Uşak ve Afyon doğrultusunu takip eden uzantıdır. Burada Gediz ovası Konya ovasıyla birleşmektedir (Günel, 1999a: 157). Öte yandan araştırma kapsamı içinde ele alınan üçüncü doğal yolun varlığı Büyük Menderes ovasının Denizli-Beycesultan bölgesindeki eski yatakların bulunduğu yönde takip edilerek İç Anadolu platosuna ve güneydoğu yönünde ise, Burdur-Göller bölgesine uzanan bir bağlantıyı vermektedir (French, 1997: 573; Yakar 2000: 12).

<sup>6</sup>) French, 1997: 571, 573.

şık 1792 m. yüksekliğe ulaşan Menteşe Dağları, Mandayla Körfezi - Muğla ve Denizli'ye kadar takip edilebilen sıra dağlarıyla oldukça geniş bir bölgeye yayılmaktadır<sup>7</sup>. Güneyde ise, Tavas ovasını içine alarak Denizli ve Köyceğiz arasında uzanan Gölgeci dağ sıraları, Ege Bölgesi'nin güney sınırını oluşturmaktadır. Bu dağlık alan, Ege ile Akdeniz arasında bir geçiş bölgesi özelliğini taşımaktadır<sup>8</sup>.

Aydın ve Menteşe dağları arasında Büyük Menderes ve kollarının uzandığı bölge, erken dönemlerden itibaren yerleşime uygun bereketli toprakların bulunduğu dağlık ve ovalık bir coğrafyayı yansıtmaktadır. Menderes ovası, batıda delta görünümünü almakta ve kıyı şeridindeki sıra dağlarla birleşmektedir. Böylesine zengin bir coğrafyayı bir arada sergileyen Aydın ili ve çevresi, tarihcöncesi dönemlere uzanan bir kültür tarihine sahip olduğunu da göstermektedir. Bu bağlamda, Ege sahil şeridinde yakın dağlık bir bölgede bulunan *Çatalkaya* ve Büyük Menderes ovasında bulunan *Dedekuyusu* ve *Bahçetepe*, özellikle Tunç Çağ'larına ait kültürel gelişimleriyle dikkati çeken buluntu yerleridir.

## 2. Yerleşim Birimleri

Araştırma kapsamında ele alınan Çatalkaya, Dedekuyusu ve Bahçetepe, gerek yerleşim karakteri açısından gerekse yüzey buluntuları açısından Aydın bölgesinin Tunç Çağ'larına katkı sağlayacak neticeler vermektedir. Söz konusu merkezlerde yüzey buluntuları ışığında belli bir kronolojiyi saptamak mümkün olabilmektedir.

### 2.1. Çatalkaya

Aydın ilinin batısında Kuşadasına bağlı Kirazlı köyünün 11 km. güneybatısında bulunan Çatalkaya, Dilek yarımadası dağ sıralarının kuzey uzantısındadır (Harita: 2). Akçaavlu mevkiinde bulunan Çatalkaya'nın batısı Kuşadası sahillerine, doğusu Küllü dağına, güneyi ise, Mandalarası tarlalarına bakmaktadır. Çatalkaya, zirvesinde yer alan kuzeybatı-güneydoğu doğrultusunda karşılıklı dik uzanan ve yükseklikleri 10 m. nin üzerinde olan iki doğal kaya yapısıyla dikkati çeken bir buluntu yeridir (Res.1-2). Doğal kayaların yapısı ve konumu nedeniyle söz konusu tepe, yöre halkı tarafından "Çataldaşarası Tepesi" olarak adlandırılmaktadır. Çatalkaya zirvesinde yer alan bu iki dik kayanın birbirine bakan yüzleri oldukça düzgün bir yüzeye sahiptir. Her iki kaya arasında genişliği, 45 m. olan belirgin bir düz alan bulunmaktadır (Res. 3). Bu alan ne yazık ki kaçak kazı nedeniyle tahrip edilmiştir. Özellikle 4.50x3.60 m. ölçülerinde ve 0.60 m. derinliğinde açılmış olan kaçak kazı alanında belli doğrultuda takip edilebilen taş uzantıları

<sup>7</sup>) Erol, 1983: 79-81; Yakar 2000: 12.

<sup>8</sup>) Erol, 1983: 73; French, 1997: 576.

nın, mimariye ait duvar kalıntıları olabileceği düşünülmektedir. Gerek taş yığınları arasında gerekse yüzeyde Erken Tunç Çağı'na tarihlenen seramik parçaları ve ayrıca obsidyen kesiciler ele geçmiştir (Res. 6-7). Benzer tahribatlar karşılıklı dik uzanan bu iki kayaya yapısının batı, güney ve güneydoğusunda da devam etmektedir (Res. 3). Genel olarak farklı yüksekliklerdeki doğal kayaların hakim olduğu bu kısımlarda da yoğun taş yığınlarına, aralarında pithos parçalarının da bulunduğu seramik ve künk parçalarına ve bol miktarda deniz kabuğuna rastlanmıştır. Bu bölgede yüzeyden toplanan seramik buluntuları M.Ö. 2. bine aittir (Res. 4). Aynı bölgede ele geçen seramik parçaları arasında en geç malzeme, boyalı seramik örnekleriyle Klasik Çağ'a uzanan bir kronoloji vermektedir. Çatalkaya'nın doğusu, kademeli teraslar yapan bir arazi yapısına sahiptir (Res. 1). Doğu yamaç kesimindeki bu terasların oluşturduğu düz alanda yüzeyden toplanan seramik buluntuları ise, M.Ö. 2. bin seramiğinin bu bölgede de devam ettiğini göstermiştir (Res. 5).

Doğal tepe üzerindeki konumuyla Çatalkaya, akropol karakterini yansıtan bir yerleşimin varlığını ortaya koymaktadır. Gerek akropolün en üst seviyelerinde gerekse doğu yamacında teras oluşturan düz alanlardan ele geçen kırmızımsı-devetüyü ve sarımsı-devetüyü seramik gruplarına ait örnekler arasında önemli bir buluntu grubunu ağız kenarı dışa kalınlaştırılmış kase parçaları oluşturmaktadır (Res. 4-5). Bu parçalardan birinde ağız kenarı üzerinde yatay kulp korunmuştur (Res. 5). Bu tip kaseler, Batı Anadolu'da kırmızı, devetüyü ve koyu gri renklerde olmak üzere M.Ö. 2. bine tarihlenen hemen hemen tüm yerleşim ve mezarlarda sık rastlanan bir kap tipidir<sup>9</sup>. Genel olarak konik gövde formuna sahip, içe eğik, dışa kalınlaştırılmış ağız kenarlı bu kaseleri, Batı Anadolu'da Orta ve Geç Tunç Çağlarının tüm safhalarında önemini yitirmeden kullanım sürecini devam ettiren bir kap olarak tanımlamak mümkündür<sup>10</sup>.

Akropolün en üst seviyelerinde yüzeyden toplanan seramik buluntuların önemli grubunu, Erken Tunç Çağı seramiği oluşturmaktadır. Orta nitelikte, taş ve mika katkılı, hamur rengi devetüyü olan örnekler, siyah astarlı ve parlak perdahlı, el yapımı bir seramik grubunu temsil etmektedir. Bu grupta genel olarak yuvarlak gövdeli, içe eğik ve basit ağız kenarlı çanaklar (Res. 6) astar rengi ve parlak perdahlı yüzey işlenişi açısından Batı Anadolu'da oldukça geniş bir dağılım alanı veren Erken Tunç Çağı'nın yaygın görü-

<sup>9</sup> Batı Anadolu'da bölgelere göre malzeme ve teknik açıdan gösterdiği yerel özellikleriyle geniş bir dağılım alanına sahip olan bu tip kaseler için bkz.: Eskişehir bölgesi, *Demircihöyük*; Kull, 1988: Lev. I: 11-13, Lev. 3: 12, 16, 17-19, Lev. 4: 2-4, Lev. 5: 1-6, Lev. 8: 2-6; Kuzeybatı Anadolu Bölgesi yüzey araştırmaları kapsamında, *Balıkesir-Pamukcu, Akhisar-Kenez I, Manisa-Eğriköy ve Ulucak'ta* kırmızı, devetüyü ve gri renklerde, çark yapımı kaseler benzerlik göstermektedir; French, 1969: 68, 72, Res. 15: 20-23, Res. 16: 2-6, 8, 14-17, Res. 18: 20. İzmir bölgesi, *Panaztepe*; Günel, 1999a: 45, Lev. 36-45; *Göztepe*; Meriç, 1989: 386, Res. 4; Denizli Bölgesi, *Beycesultan*; Lloyd-Mellaart, 1965: 82-128, Res. P.1, 12, 24, 31; *Aphrodisias*; Marchese, 1976: 402-403, Res. 14, 17.

<sup>10</sup> Günel, 1999a: 123-124.

len kap tiplerini oluşturmaktadır<sup>11</sup>. Bu çanaklardan birinde ağız kenarının hemen alt hizasında, yatay, ip delikli tutamak kulp, Erken Tunç Çağı kaplarının karakteristik kulp biçimidir. Yine aynı seramik grubunda, siyah astarlı ve perdahlı ya da kırmızımsı-devetüyü astarlı ve perdahlı yüzey işlenişine sahip üç ayaklı kaplara ait ayak parçaları da Erken Tunç Çağı kap repertuarından bilinen örnekleri vermektedir<sup>12</sup>. Devetüyü seramik grubuna ait ayak parçaları arasında üzerinde yiv bezeli bir örnek (Res. 6) Troya II'de görülen yivli ayak parçasını anımsatmaktadır<sup>13</sup>. Erken Tunç Çağı seramik parçalarının bulunduğu bölgede ele geçen obsidyen dalgiler ise, Ege ve Batı Anadolu Bölgesi'nden tanınan Yontma Taş Endüstrisine ait obsidyen aletlerin varlığını göstermektedir (Res. 7).

Kirazlı köyünün güneybatısında kıyı şeridinde yakın dağlık bir bölgede yer alan konumuyla Çatalkaya'nın, Tunç Çağlarından Klasik dönemlere uzanan bir kronolojik gelişim içinde değerlendirilebilecek bir yerleşme olduğunu söylemek mümkündür.

## 2.2. Dedekuyusu Höyüğü

İçbatı Anadolu bölgesine doğru en fazla sokulan ve geniş bir alana yayılan Menderes ovasında höyük karakterindeki yerleşim birimlerinden biri Dedekuyusu Höyüğü'dür. Dedekuyusu (Deştepe), Aydın ilinin batısında, il merkezine 1 km. uzaklıkta olan ve yoğun yerleşim nedeniyle bugün kent dokusu içinde kalan bir buluntu yeridir (Harita: 2).

Höyükle ilgili ilk bilgilere, S. Lloyd-J. Mellaart'a ait Beycesultan 1 yayınında Aydın adı altında Erken Tunç Çağı kültürlerinin yayılım alanını gösteren bir haritada rastlanmaktadır<sup>14</sup>. Kuzey-güney doğrultusunda uzanan höyük, kuzey-kuzeydoğu yönünde daralan ve dikleşen güney-güneybatı yönünde ise genişleyen oval bir yapıya sahiptir (Res. 8-9). Höyük üzerinde yüksek gerilim hattı bulunmaktadır. Höyüğün kuzey ve kuzeydoğusu ağaçlık bir görünüme sahiptir (Res. 8). Öte yandan güney-güneybatı ve güneydoğusu ve yamaç kesimleri daha yayvan ve kademeli bir görünüm vermektedir (Res. 9). Höyükle ilgili yüzey araştırmaları kuzey-güney doğrultusunda tepe ve yamaç kesimle-

<sup>11</sup> Bölgesel dağılım alanı içinde ele alınabilecek merkezler: *Troya I*'in orta ve geç evrelerinde; Blegen, 1950: Res. 259-260; *Troya IVc ve IVd* evrelerinde; Blegen, 1951: 191, Res. 180: 8-10, 182: 2-3; Kuzeybatı Anadolu Bölgesi yüzey araştırmalarında, *Balıkesir-Pamukcu*; French, 1969: 63, Res. 11: 26; *Balıkesir-Sındırgı*; French, 1969: 63, Res. 12: 16-18; *Gavurtepe*; Meriç, 1988: 158, Res. 5; Güneyde, Burdur-Göller bölgesi, *Kuruçay Höyüğü'nün 2. katına ait J türü siyah hamurlu malzemesinde karşılaştırılacak örnekler* rastlanmaktadır; Duru, 1996: 72, Lev. 119: 8-9)

<sup>12</sup>) Blegen, 1950: 272-274, Res. 242, 371: 12-21.

<sup>13</sup>) a.g.e. 276, Res. 371: 21.

<sup>14</sup>) Lloyd-Mellaart, 1962: 196, Harita: VI, Nr. 33. Dedekuyusu Höyüğü ile ilgili diğer araştırmalar, Büyük Menderes ovası araştırmaları kapsamında tanıtılmıştır; Tül, 1986: 713-715; Akdeniz, 1996: 236-237.

rinin, ayrıca höyük çevresinin ayrı taranmasıyla gerçekleştirilmiştir. Bu araştırmalarda buluntulara özellikle höyüğün güney- güneydoğu ve güneybatı kesimlerinde daha yoğun rastlanmıştır. Höyük üzerinden ele geçen seramik buluntuları gerek malzeme ve teknik gerekse form özellikleri açısından Kalkolitik Çağ, Erken ve Orta Tunç Çağlarına değin takip edilebilecek bir seramik gelişimi vermektedir (Res. 10-12). Bu grupta kaba nitelikli, taş ve mika katkılı hamur yapısında olup, sarımsı-devetüyü renginde ve oldukça kalın cidarlı olan parçalar, bölgenin Geç Kalkolitik Çağ'a ait yerel malzemesini karakterize etmektedir (Res. 10-11). Öte yandan diğer seramik buluntuları arasında bulunan orta nitelikte, taş ve bol miktarda mika katkılı kırmızı ya da grimsi-devetüyü renginde astarlı seramik parçaları Erken ve Orta Tunç Çağı buluntularına aittir (Res. 12). Benzer hamur yapısında siyah astarlı ve parlak perdahlı kap parçaları, Batı Anadolu Erken Tunç Çağı seramik gelişiminden bilinen karakteristik yüzey işlenişiyle dikkati çekmektedir. Bu buluntular arasında, yuvarlak gövde formuna sahip, hafif içe eğik, basit ağız kenarlı çanak parçaları (Res. 13:1-2) ve aynı seramik grubuna ait yine yuvarlak gövdeli, basit ağız kenarlı, oldukça sığ bir çanak parçası (Res. 13: 3) malzeme-teknik ve form açısından Erken Tunç Çağı seramiğini temsil etmektedir. Bu örnekler, siyah astarlı ve parlak perdahlı yüzey işlenişi açısından Çatalkaya akropolünde görülen çanak parçalarıyla da (Res. 6) benzerlik göstermektedir.

Höyüğün güney ve güneydoğusunda yüzeyden ele geçen seramik buluntuları, yerleşim sürecinin M.Ö. 2. bine değin uzandığını göstermiştir. Orta nitelikli, kum ve mika katkılı, devetüyü astarlı seramik grubuna ait parçalar arasında, çark tekniğinde, konik gövdeli ve dışı kalınlaştırılmış kase parçaları (Res.12; Res. 14: 1-2) Batı Anadolu'nun özellikle Orta Tunç Çağı'ndan itibaren kırmızı ve devetüyünün farklı renk tonlarında olmak üzere yoğun rastlanan bir kap tipini oluşturmaktadır<sup>15</sup>. Bu tipteki kaseler, Geç Tunç Çağı'nda da önemini yitirmeden kullanım sürecini devam ettirmiştir. Söz konusu kaselerle benzer hamur yapısına sahip, ince nitelikli, devetüyü astarlı ve perdahlı diğer bir kase örneği ise, keskin profilli bir gövde formu ve dışı kalınlaştırılmış ağız kenarıyla farklı bir varyasyonu temsil etmektedir. Ağız kenarının alt hizasından itibaren çok keskin olmayan yiv bezeme, gövdenin keskin profil yaptığı hizaya kadar takip edilebilmektedir (Res. 14: 3). Gerek form ve gerekse yiv bezeme, Orta Tunç Çağı kaselerinin karakteristik özelliklerini yansıtmaktadır<sup>16</sup>.

Büyük Menderes ovasında doğal yol üzerindeki konumuyla Dedekuyusu Höyüğü, bir taraftan doğu yönünde Batı Anadolu'nun iç kesimleri, diğer taraftan da batı doğrultusunda Ege dünyasıyla bağlantılarını kurabilecek konumuyla dikkati çekmektedir. Dedekuyusu Höyüğünde yüzey araştırmaları kapsamındaki ilk değerlendirmeler, höyüğün

---

<sup>15</sup>) Günel, 1999a: 123-124.

<sup>16</sup>) a.g.e. 116.

Kalkolitik Çağ'dan itibaren yerleşim gördüğünü ve bu süreci M.Ö. 3. binden M.Ö. 2. bine değin devam ettirdiğini göstermektedir. En erken buluntu grubunun Geç Kalkolitik Çağa tarihlenmesi, bulunduğu bölgede tarihöncesi dönemlerin varlığını göstermesi açısından hiç şüphesiz son derece önem taşımaktadır. Ayrıca seramik buluntuları, Dedekuyusu Höyüğü'nün Batı Anadolu Tunç Çağlarının kültürel yapısına paralel bir gelişim gösterdiğini ortaya koymaktadır.

### 2.3. Bahçetepe Höyüğü

Kuzeyinde Aydın dağ sıralarının uzandığı Menderes ovasında bulunan diğer bir yerleşme, Bahçetepe Höyüğü'dür (Harita: 2). Bahçetepe, Aydın-Denizli karayolu üzerinde, Sultanhisar'ın batısında Salavatlı beldesinin 4 km. güneyinde, Çiftkahveler yol ayrımında Ayrancılar mevkiindedir. Güneyinde doğu-batı doğrultusunda uzanan demiryoluyla kesilmiş olan höyük, kuzeyinde zeytin ağaçları ve batısında ekili arazilerle çevrili bir konumda yer almaktadır (Res. 15-16). Höyük üzerinde bugün kullanılmayan bir bağ evi bulunmaktadır. Höyük ova seviyesinden batı yönünde 8 m. doğu yönünde 9 m. yüksekliğe sahiptir (Res. 15). Bahçetepe Höyüğü kuzey yönünde yüksekliği gittikçe azalarak ova seviyesine yaklaşan bir görünüm almıştır (Res. 16). Çevresindeki ekili arazi nedeniyle höyüğün esas konumunu ve yapısını anlamak oldukça zordur. Ayrıca höyüğün en yüksek noktasında ve yamaç kesimlerinde kaçak kazı çukurlarına rastlanmıştır. Bağ evinin çevresinde daha yoğun rastlanan bu çukurlardan bazılarında mimariye ait taş duvar örgüsü kalıntılarının da tahrip edildiği gözlenmiştir. Öte yandan höyüğün batı yamacından toprak çekilmesi sonucunda özgün konumun tamamen bozulduğu anlaşılmaktadır. Batı yamaca ait profilde taş duvar uzantısını ve küllü yanık tabaka izlerini takip etmek mümkündür. Höyüğün batı profilinde ve etek kesimlerinde tahrip edilen tabakaya ait seramik buluntularına rastlanmıştır. Ancak yüzey taramasında buluntuların kuzey yönünde olmak üzere höyüğün belirgin bir şekilde düzleştiği zeytinliklerin bulunduğu arazide yoğunlaştığı gözlenmiştir. Gerek batı yamaç kesimlerinden gerekse kuzeydeki düz araziden ele geçen buluntular höyüğün tarihlendirmesine ışık tutacak bir malzeme vermiştir. Bahçetepe Höyüğü ile ilgili daha önce gerçekleştirilmiş olan yüzey araştırmalarında höyüğün önemli bir Erken Tunç Çağı yerleşmesi olduğu vurgulanmaktadır<sup>17</sup>. Ancak 2001 yılı yüzey araştırmaları kapsamında elde edilen yeni neticeler, Bahçetepe Höyüğü'nde M.Ö. 3. binin yanı sıra (Res. 17) M.Ö. 2. binde de kesintiye uğramadan yerleşim sürecinin devam ettiğini ortaya koymaktadır (Res. 18). Özellikle höyüğün kuzey uzantısında yoğun rastlanan seramik buluntuları, Batı Anadolu Bölgesi M. Ö. 2. bin seramik gelişiminden tanınan zengin bir grup oluşturmaktadır (Res. 18).

<sup>17</sup>) Tül, 1986: 716-718; Akdeniz, 1996: 238.

Bahçetepe seramiği malzeme ve teknik özellikleri açısından ele alındığında, genel olarak ince ve orta nitelikli seramik grubu altında değerlendirilebileceğini göstermiştir. Bu gruplarda kırmızı, devetüyü, sarımsı-devetüyü ya da kırmızımsı-devetüyü astarlı örnekler yoğundur. Öte yandan az sayıda da olsa gri ve grimsi-kahverenginde herhangi bir yüzey işlenişi göstermeyen kaba nitelikli malzemeye de rastlanmıştır.

Höyüğün batı yamacında toprak çekilmesi nedeniyle tahrip olan kesimde mısır tarlasından ele geçen seramik parçaları daha çok Erken Tunç Çağı'na ait örnekleri oluşturmuştur. Bunlar arasında gaga ağızlı bir testiye ait parçalar, düz dipli, yuvarlak gövdeli ve gaga ağızlı silindirik boyun oluşturan testi formunu vermektedir (Res. 19). Orta nitelikte, ufak taş ve mika katkılı bir hamur yapısına sahip olan kap, sarımsı-devetüyü ve grimsi-devetüyü alacalı astarlı ve parlak perdahlı bir yüzey işlenişiyle dikkati çekmektedir. Hem boyun hem de gövdede kazı tekniğinde bir bezeme uygulanmıştır. Boyunda karşılıklı işlenmiş baklava motiflerinin içi taralıdır. Gövdede ise, yatay çizgilerle sınırlandırılmış alanlarda yine içi taralı baklava motifleri görülmektedir. Ayrıca omuzda düğme biçimli bir kabartma bulunmaktadır. Gaga ağızlı testi, gerek astarlı ve perdahlı yüzey işlenişi gerekse bezeme stili açısından Batı Anadolu Erken Tunç Çağı kap ve bezeme biçimlerini yansıtmaktadır<sup>18</sup>.

Höyüğün kuzeyinde ele geçen seramik buluntuları arasında orta nitelikte, kumlu, taş ve mika katkılı hamur yapısına sahip, hamur rengi gri renkte olup, hamuru renginde astarlı ve parlak perdahlı grup, yarım yuvarlak gövdeli, derinliği az, içe eğik, basit ağız kenarlı çanak formlarını vermektedir (Res. 20:1) Bu tip çanaklarda görülen yüzey işlenişi, Batı Anadolu'da Erken Tunç Çağı'ndan bilinen yüzey niteliklerini yansıtmaktadır. Orta nitelikteki seramik grubuna verilen diğer bir parça, kiremit kırmızısı renginde astarlı ve parlak perdahlı olup, üç ayaklı bir kaba ait ayak parçasıdır (Res. 17). Batı Anadolu Bölgesi'nde Erken Tunç Çağı kap repertuarından da tanınan üç ayaklı kase ya da vazoların Bahçetepe Höyüğünde de varlığını ortaya koyacak bir parça olması açısından önemlidir<sup>19</sup>.

Höyüğün kuzey kesiminde ele geçen seramik buluntuları arasında orta nitelikli, devetüyü ve sarımsı-devetüyü renginde astarlı ve perdahlı yüzey işlenişine sahip çark yapımı kase parçaları yoğun bir grup oluşturmaktadır (Res. 18, Res. 20: 2-3). Konik gövdeli, keskin profilli, içe eğik ve dışa kalınlaştırılmış ağız kenarlı kaseler Batı Anadolu'da Erken Tunç Çağı sonundan itibaren görülmeğe başlayan ve Orta Tunç Çağı'nda karak-

---

<sup>18</sup> Erken Tunç Çağına tarihlenen gaga ağızlı testilerde gövdede uygulanan bezeme geleneği Batı Anadolu Bölgesi'nde farklı süsleme biçimleriyle görülmektedir; *Beycesultan*; Lloyd-Mellaart, 1962: 155, Res. P.31.2, 205, Res. P. 48:17,23; üçgen ve içi kafes taramalı bezeme biçimleri, *Kuruçay*; Duru, 1996: 73, Lev. 144: 7-8, Lev. 128: 14; *Demircihöyük*'te H ve İ safhalarına ait siyah astarlı ve bezemeli gaga ağızlı testiler; Efe, 1988: 57, Lev. 6:1, Lev. 10:1-2.

<sup>19</sup> Meriç, 1988: 158, Res. 5.



teristik bir kap tipi olarak M.Ö. 2. bin seramik gelişiminde kullanım sürecini devam ettirerek Geç Tunç Çağı sonuna değin uzanan bir kronolojiyi vermektedir<sup>20</sup>. Bu tip kaseleri kuzeyde Troya ve çevresinde, İzmir Bölgesi'nde Panaztepe ve Liman Tepe'de, daha güneyde ise, Beycesultan olmak üzere M.Ö. 2. bin seramiğin dağılım alanında Orta ve Geç Tunç Çağında en yoğun rastlanan bir kap tipi olarak tanımlamak mümkündür<sup>21</sup>. Ayrıca bu tip kaselerin Batı Anadolu kıyı şeridinde yakın Ege adaların da da benzer bir kronolojik gelişim verdiği görülmektedir<sup>22</sup>.

Höyüğün kuzeybatı kesiminde ise, konik gövdeli, içe eğik, dışa kalınlaştırılmış ağız kenarlı kaselerin yanı sıra keskin S-profil yapan örneklerle de rastlanmıştır. İnce nitelikli, sarımsı-devetüyü renginde içten ve dıştan astarlı ve perdahlı çark yapımı bu kaseler basit ağız kenarlı (Res. 20:4)<sup>23</sup> ve ayrıca orta nitelikte, kırmızımsı-devetüyü astarlı, bol mika katkılı bir hamur yapısına sahip dışa kalınlaştırılmış ağız kenarlı (Res. 20:5)<sup>24</sup> olmak üzere farklı varyasyonlarıyla M.Ö. 2. bin seramik gelişiminden tanınan örnekleri temsil etmektedir.

Höyüğün kuzey-kuzeybatı ve batı alanlarında çömlek formu veren örneklerle de rastlanmıştır. Bu örnekler orta nitelikte, taş ve mika katkılı hamur yapısına sahip, bej-krem astarlı bir yüzey işlenişiyle dikkati çekmektedir. Bu gruba ait bir örnek, yuvarlak gövdeli oldukça kısa denebilecek bir boyun oluşturan, dışa kalınlaştırılmış ağız kenarlı bir çömleğe aittir (Res. 21:1)<sup>25</sup>. Orta nitelikte, taş, mika ve kuvars katkılı, sarımsı-devetüyü-

<sup>20</sup> Batı Anadolu Bölgesinde bu tip kaselerin dağılım alanı içinde bazı merkezlere ait örnekler: *Troya V*. ve *VI* tabakanın erken-orta ve geç evrelerinde; Blegen ve diğerleri, 1953: 159-160, Res. 366: 170, Res. 371: 162, Res. 365; Eskişehir bölgesi, *Demircihöyük*; Kull, 1988: Lev. I: 11-13, Lev. 3: 12, 16, 17- 19, Lev. 4: 2-4, Lev. 5: 1-6, Lev. 8: 2-6; Kuzeybatı Anadolu Bölgesi yüzey araştırmaları kapsamında, *Balikesir-Pamukcu*, *Akhisar-Kenez I*, *Manisa-Eğriköy ve Ulucak'ta* kırmızı, devetüyü ve gri renklerde, çark yapımı kaseler benzerlik göstermektedir; French, 1969: 68, 72, Res. 15: 20-23, Res. 16: 2-6, 8, 14-17, Res. 18: 20. İzmir bölgesi, *Panaztepe*; Günel, 1999a: 45, Lev. 36-45; *Liman Tepe*; Günel, 1999b: 51-52, Res. 12:9; Denizli Bölgesi, *Beycesultan V-IVa* tabakaları arasında; Lloyd-Mellaart, 1965: 82, Res. P.1 (V. tab.), 101, Res. P.12 (IVc tab.), 118, Res. P.24 (IVb tab.), 128, Res. P. 31 (IVa tab.). *Aphrodisias*; Joukowsky, 1986: 621, Res. 442, 630, Res. 454, 676, Res. 485.

<sup>21</sup> Günel 1999a: 123-124.

<sup>22</sup> Ege adaları dağılım alanı kapsamında bkz., *Chios-Emporio*; Hood, 1982: 570, Res. 254: 2636-2639, Lev. 112: 2634; *Samos-Heraion*; Milojevic, 1961: 50, 66, 72, 75, Lev. 30: 8, Lev. 49: 22; *Lesbos-Thermi*; Lamb, 1936: 159, Res. 3.

<sup>23</sup> Karş. İzmir bölgesi, *Panaztepe* Tip: K'IVa1-2; Günel, 1999a: 42, Lev. 17:2-3, Lev. 18: 1-4; Denizli bölgesi, *Beycesultan* Orta Tunç Çağı'na ait (V); Lloyd-Mellaart, 1965: Res. P.2: 24-27; Geç Tunç Çağı tabakalarına ait örnekler; Lloyd-Mellaart, 1955: 79-80, Res. 18:5-6; Yüzey araştırmaları kapsamında ise, Kuzeybatı Anadolu Bölgesi, *Balikesir-Pamukcu*; French, 1969: 68, Res. 16: 2; *Akhisar-Kenez I*; French, 1969: 72, Res. 19: 8.

<sup>24</sup> Karş. İzmir bölgesi, *Panaztepe* Tip: K IVb2; Günel, 1999a: 46, Lev. 74:3-6, Lev. 75: 1-3; *Liman Tepe*; Günel, 1999b: 54, Res. 16: 28; *Aphrodisias*; Joukowsky, 1986: 617, 631, Res. 442:1, Res. 454:3.

<sup>25</sup> Karş. İzmir bölgesi, *Panaztepe* Tip: ÇÖ VIIa2; Günel, 1999a: 48, Lev. 93: 1-6; Denizli bölgesi, *Beycesultan* IV a tabakası; Lloyd-Mellaart, 1965: 129, Res. 34:6.

yü rengindeki örnekler arasında yuvarlak, derin bir gövde formuna sahip, içe ve dışa kalınlaştırılmış ağız kenarlı çömleklere daha sık rastlanmıştır (Res. 21:2)<sup>26</sup>. Bunun yanı sıra aynı hamur yapısında olup, kırmızımsı-devetüyü astarlı diğer bir çömlek grubu ise, yuvarlak gövdeli, belli belirsiz bir boyun kısmı oluşturan, dışa eğik, içe ve dışa kalınlaştırılmış ağız kenarlı bir tipi temsil etmektedir (Res. 21:3)<sup>27</sup>. Burada birer örnekle tanımlanan çömlekler, malzeme-teknik ve form açısından Batı Anadolu'da M.Ö. 2. bin çömlekleriyle karşılaştırılabilir özellikler göstermektedir.

Yüzey buluntuları, Bahçetepe'nin özellikle M.Ö. 3. bin ve M.Ö. 2. binde bölgenin önemli höyüklerinden biri olduğunu ortaya koymaktadır. Seramikle ilgili bölgesel karşılaştırmalar, Bahçetepe Höyüğü'nde Batı Anadolu Tunç Çağı'na paralel bir kültürel gelişimin takip edilebileceğini göstermiştir.

### **3. Sonuç**

Aydın bölgesi yüzey araştırmaları kapsamında ele alınan Çatalkaya, Dedekuyusu ve Bahçetepe, bölgenin coğrafyasına uygun yerleşim karakterlerini yansıtmaktadır. Bu bağlamda, sıra dağların Ege kıyı şeridiyle birleştiği bölgede bulunan Çatalkaya akropolü, ve Menderes ovasında doğu-batı doğrultusunda takip edilen Dedekuyusu ve Bahçetepe Höyükleri, Ege ile Batı Anadolu Bölgesi'nin iç kesimleri arasında Tunç Çağlarının tespit edildiği merkezlerdir. Kuşadası bölgesinde Çatalkaya'da yüzey buluntuları erken M.Ö. 3. bine tarihlenmektedir. Bu kronolojiyi, seramik buluntuları ışığında M.Ö. 2. bine değin takip etmek mümkündür. Ayrıca yüzey buluntuları arasında obsidyen dilgiler, bu bölgede Yontma Taş Endüstrisinin varlığını da ortaya koymaktadır. Obsidyen aletlerle ilgili yapılması planlanan analiz çalışmasıyla, kıyı bölgesinde yer alan Çatalkaya'ya obsidyen ihtiyacının Kiklad Adalarından mı yoksa Anadolu'dan mı sağlandığı tartışmalarına da yeni yorumlar getirilebilecektir. Bu özellikleriyle Çatalkaya'nın Kuşadası bölgesinin bilinmeyen tarihöncesi kültürlerine katkı sağlayacak bir merkez konumunda olduğu görülmektedir.

Öte yandan doğu-batı doğrultusunda uzanan Büyük Menderes'in oluşturduğu bereketli ovada, kuzeyinin Aydın dağlarıyla sınırlandığı bölgeye yakın bulunan Dedekuyusu ve Bahçetepe Höyükleri, bölgenin Tunç Çağlarına ait kültürel gelişmesini aydınlatan diğer yerleşim birimleridir. Buldukları coğrafi konum açısından söz konusu höyükler, Batı Anadolu Bölgesi'nin doğu ve güney bölgeleriyle bağlantılarına olanak sağlayacak önemli doğal yollardan biri üzerinde bulunmalarıyla dikkati çekmektedir. İç Anadolu Bölgesine doğru en fazla sokulan bir vadi özelliğini taşıyan Büyük Menderes üzerinde,

<sup>26</sup>) Karş. İzmir bölgesi, *Panaztepe* Tip: ÇÖ VII 4; Günel, 1999a: 48, Lev. 94:2; Kuzaybatı Anadolu Bölgesi, *Troya VI*. Tabaka erken evresi; Blegen ve diğerleri, 1953: 137, Res. 429:5.

<sup>27</sup>) Karş. İzmir bölgesi, *Panaztepe* Tip: ÇÖ XI a 4; Günel, 1999a: 49, Lev. 96: 1-4.

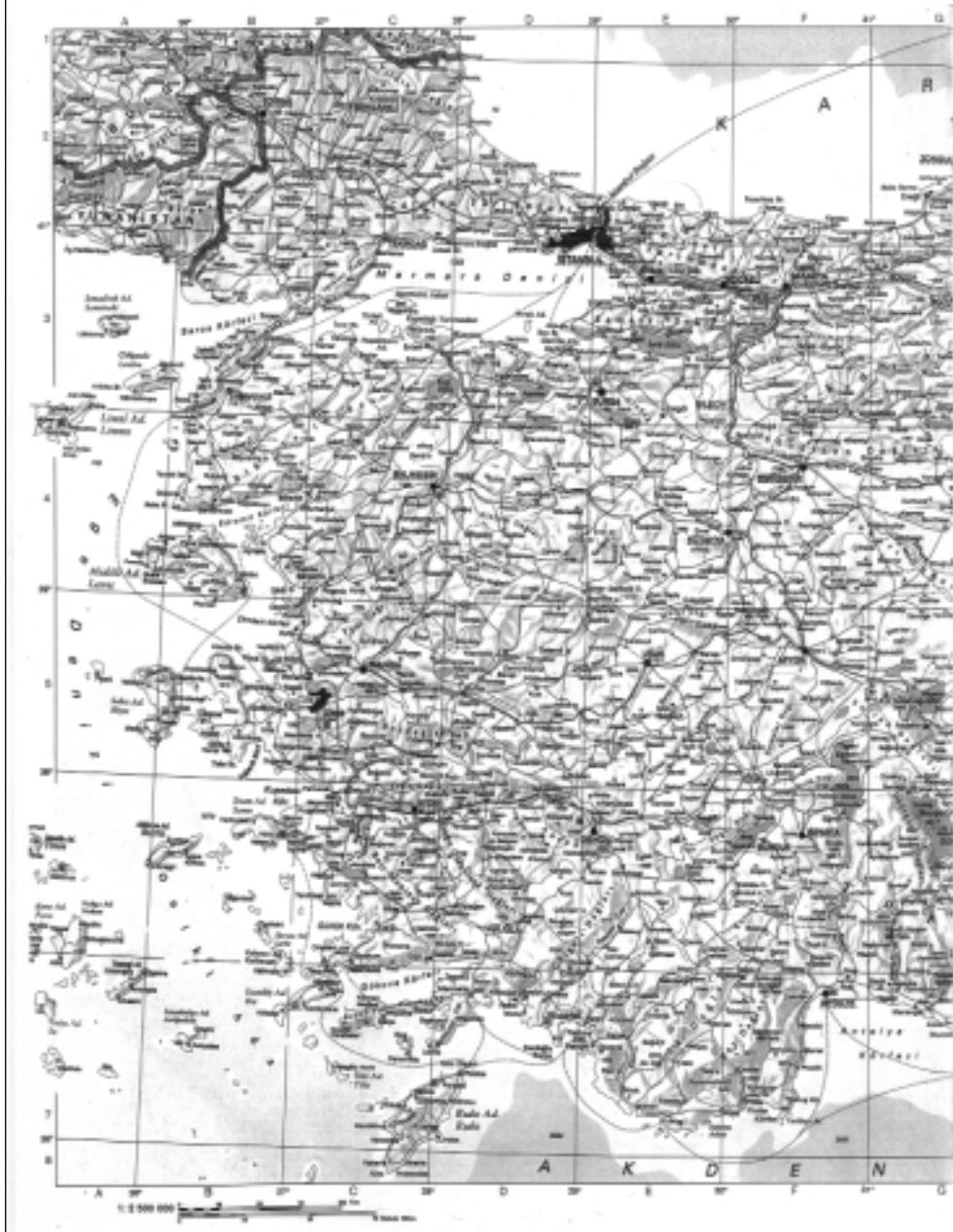
Dedekuyusu ve Bahçetepe Höyükleri doğal yolların sağladığı olanaklara uygun olarak bölgelerarası kültürel ilişkilerini gösterecek veriler sunmuştur. Bölgelerarası bağlantıları seramik gelişimi açısından doğuda Denizli bölgesi ve güneyde Burdur-Göller bölgesiyle izlemek mümkündür. Bu paralelliğin İzmir bölgesinde de takip edilebileceği ve kuzey yönünde Troya ve daha iç kesimlerde Eskişehir bölgesine değin taşınabileceği anlaşılmaktadır.

Bu araştırmalar ışığında, Aydın bölgesinin, Batı Anadolu ve daha iç kesimleri kapsayan coğrafi bölgelerle benzer bir kültürel ve kronolojik gelişimi yansıttığı görülmektedir. Aydın bölgesinde Çatalkaya akropolü, Dedekuyusu ve Bahçetepe Höyükleri, özellikle Tunç Çağlarını temsil eden kültürlerin Batı Anadolu'nun güney yönündeki yayılım alanını göstermesi ve aynı zamanda Batı Anadolu'nun kültürel gelişimine paralel veriler sunması açısından önem taşımaktadır.

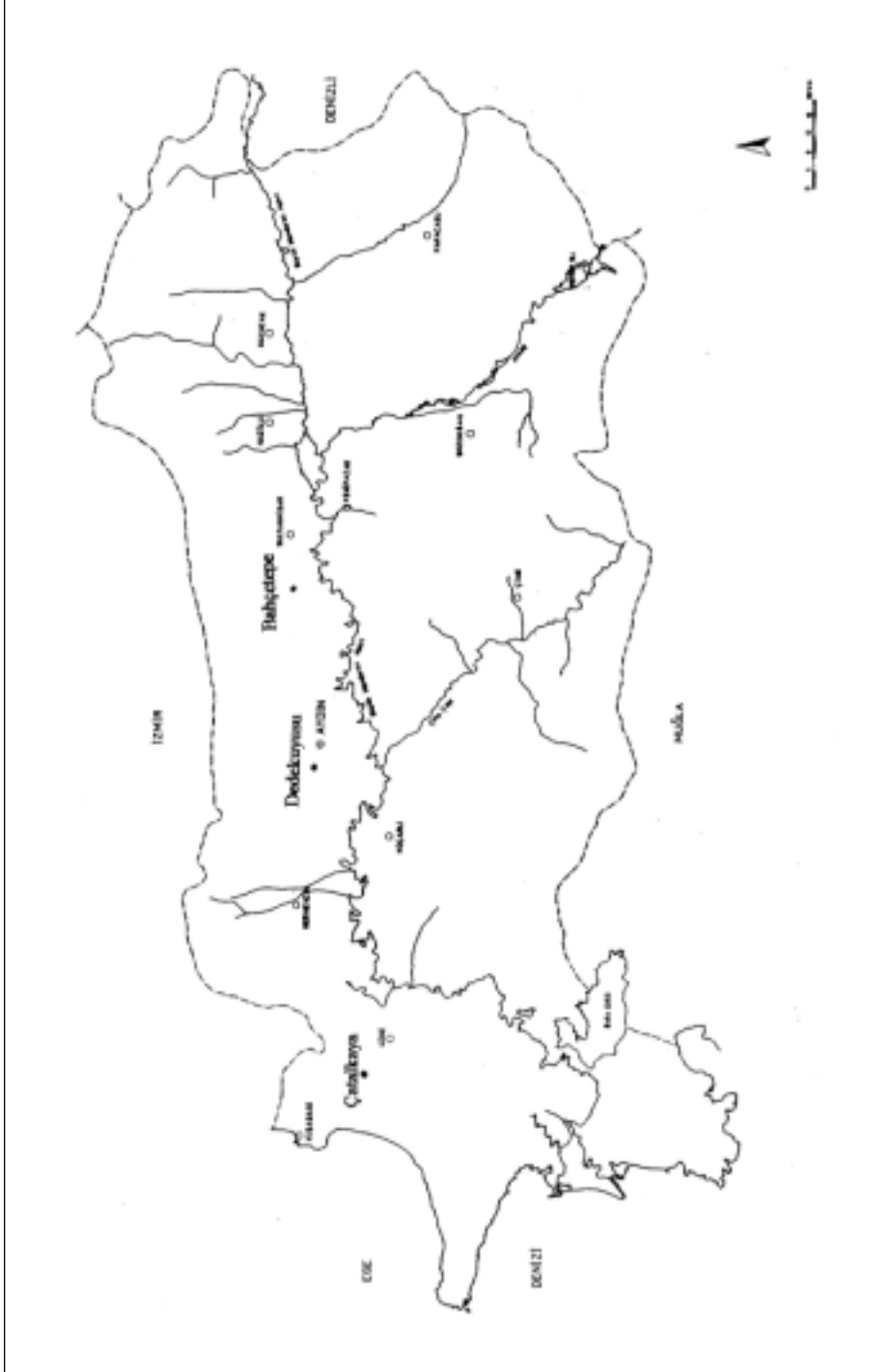
#### KAYNAKÇA

- Akdeniz, Engin. (1996). „1995 Yılı Büyük Menderes Ovası ve Çevresi YüzeY Araştırmaları“, *ARAŞTIRMA SONUÇLARI TOPLANTISI* 14: 233-254.
- Blegen, C. W. ve diğerleri. (eds). (1950). *Troy I. General Introduction. The First and Second Settlements*, Princeton: Princeton University Pres.
- Blegen, C. W. ve diğerleri. (eds). (1951). *Troy II. The Third, Fourth and Fifth Settlements*, Princeton: Princeton University Pres.
- Blegen, C. W. ve diğerleri. (eds). (1953). *Troy III. The Sixth Settlement*, Princeton: Princeton University Pres.
- Darkot, B. ve M. Tuncel. (1978). *Ege Bölgesi Coğrafyası*, İstanbul: İstanbul Üniversitesi Yayınları.
- Duru, Refik. (1994). *Kuruçay Höyük I: 1978-1988 Kazılarının Sonuçları, Neolitik ve Erken Kalkolitik Çağ Yerleşmeleri*, Ankara: Türk Tarih Kurumu Yayını.
- Duru, Refik. (1996). *Kuruçay Höyük II: 1978-1988 Kazılarının Sonuçları, Geç Kalkolitik ve İlk Tunç Çağı Yerleşmeleri*, Ankara: Türk Tarih Kurumu Yayını.
- Efe, Turan. (1988). Demircihüyük. III.2. Die Ergebnisse der Ausgrabungen 1975-1978. Die Keramik 2, c. Die Frühbronzezeitliche Keramik der jüngereren Phasen. Mainz am Rhein: Verlag Philipp von Zabern.
- Erol, Oğuz. (1983). *Die naturräumliche Gliederung der Türkei*, Wiesbaden: Dr. Ludwig Reichert Verlag.
- French, David. H. (1969). „Prehistoric Sites in Northwest Anatolia“ *ANATOLIAN STUDIES* 19: 41-98.
- French, David. H. (1997). „Early Bronze Age Pottery in Western Anatolia. A Summary 1970-1995“, Dumas, Chr. G.-Rosa, V. La. (ed.), *POLIOCHNI E L'ANTICA ETA DEL BRONZO NELL'EGEO SETTENTRIONALE* içinde (569-595) Atene: Scuola Archeologica Italiana Di Atene.

- Günel, Sevinç. (1999a). *M. Ö. 2. Bine Tarihendirilen Panaztepe Seramiğinin Batı Anadolu ve Ege Arkeolojisindeki Yeri ve Önemi / Die Keramik von Panaztepe und ihre Bedeutung für Westkleinasien und die Ägäis im 2. Jahrtausend*, Ankara: Türk Tarih Kurumu Yayını.
- Günel, Sevinç. (1999b). „Vorbericht über die mittel- und spätbronzezeitliche Keramik vom Li-man Tepe“ *ISTANBULER MITTEILUNGEN* 49: 41-82.
- Hood, Sinclair. (1982). *Excavations in Chios 1938-1955: Prehistoric Emporio and Ayio Gala*.II. BSA Supplement 16. Oxford.
- Joukowsky, M. S., (1986). *Prehistoric Aphrodisias. An Account of the Excavations and Artifact Studies*, Louvain and Providence: Brown University / Erasme.
- Kull, Brigitte. (1988). Demircihüyük. Die Ergebnisse der Ausgrabungen 1975-1978. Die mittelbronzezeitliche Siedlung. Mainz am Rhein: Verlag Philipp von Zabern.
- Lamb, Winifred, (1936). *Excavations at Thermi in Lesbos*. Cambridge.
- Lloyd, S. ve J. Mellaart. (1955). “Beycesultan Excavations: First Preliminary Report” *ANATOLIAN STUDIES* 5: 39-92.
- Lloyd, S. ve J. Mellaart. (1962). *Beycesultan I: The Chalcolithic and Early Bronze Age Levels*, London: The British Institute of Archaeology at Ankara.
- Lloyd, S. ve J. Mellaart. (1965). *Beycesultan II: Middle Bronze Age Architecture and Pottery*, London: The British Institute of Archaeology at Ankara.
- Marchese, Ronald. (1976). “Report on the West Acropolis Excavations at Aphrodisias: 1971-1973” *AMERICAN JOURNAL OF ARCHAEOLOGY* 80: 393-412.
- Mellaart, James. (1955). „Some Prehistoric Sites in North-Western Anatolia“ *ISTANBULER MITTEILUNGEN* 6: 55-88.
- Meriç Recep. (1988). “1987 Yılı Alaşehir Kazısı” *KAZI SONUÇLARI TOPLANTISI* 10 (1): 157-170.
- Meriç Recep. (1989). „1987 İzmir-Manisa-Aydın İleri Yüzey Araştırmaları“ *ARAŞTIRMA SONUÇLARI TOPLANTISI* 6: 385-392.
- Milojicic, Vladimir, (1961). *Samos I. Die Prähistorische Siedlung unter dem Heraion. Grabung 1953 und 1955*. Bonn.
- Philippson, Alfred, (1911). *Reisen und Forschungen im westlichen Kleinasien II: Ionien und das westliche Lydien*, Gotha: Justus Perthes.
- Tül, Şükrü, (1986). “Prehistoric Settlements on the Maeander Plain (Appendix 1) in: Oustinoff, E.-Joukowsky, M.S. (Ed.) *Prehistoric Aphrodisias. An Account of the Excavations and Artifact Studies*, Louvain and Providence: Brown University / Erasme.
- Yakar, Jak. (2000). *Ethnoarchaeology of Anatolia-Rural Socia-Economy in the Bronze and Iron Ages*, Tell Aviv University, Jarusalem: Graphit Press.



Harita 1: Batı Anadolu Bölgesi (Yeni Dünya Atlası. Werder-Stuttgart, Falk Verlag, 1997).



Harita 2: Aydın Bölgesi: Çatalkaya, Dedekuyusu ve Bahçetepe.



Resim 1: Çatalkaya; güneybatıdan görünüm.



Resim 2: Çatalkaya; kayalık tepe kesimi.



Resim 3: Çatalkaya; iki kaya arası, batıdan görünüm.



Resim 4: Çatalkaya; seramik buluntuları.



Resim 5: Çatalkaya; seramik buluntuları.



Resim 6: Çatalkaya; seramik buluntuları.



Resim 7: Çatalkaya; dağ kristali ve obsidyen aletler.



Resim 8: Dedekuyusu Höyüğü; kuzeyden görünüm.



Resim 9: Dedekuyusu Höyüğü; güney-güneydoğudan görünüm.



Resim 10: Dedekuyusu Höyüğü; seramik buluntuları.

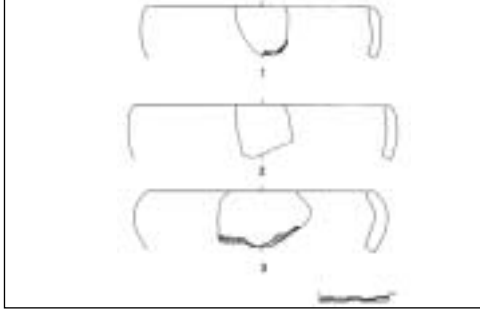


Resim 11: Dedekuyusu Höyüğü; seramik buluntuları.

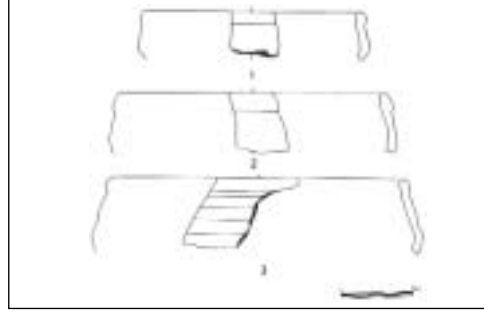


Resim 12: Dedekuyusu Höyüğü; seramik buluntuları.





Resim 13:1-3 Dedekuyusu Höyüğü; seramik buluntuları.



Resim 14:1-3 Dedekuyusu Höyüğü; seramik buluntuları.



Resim 15: Bahçetepe Höyüğü; batıdan görünüm.



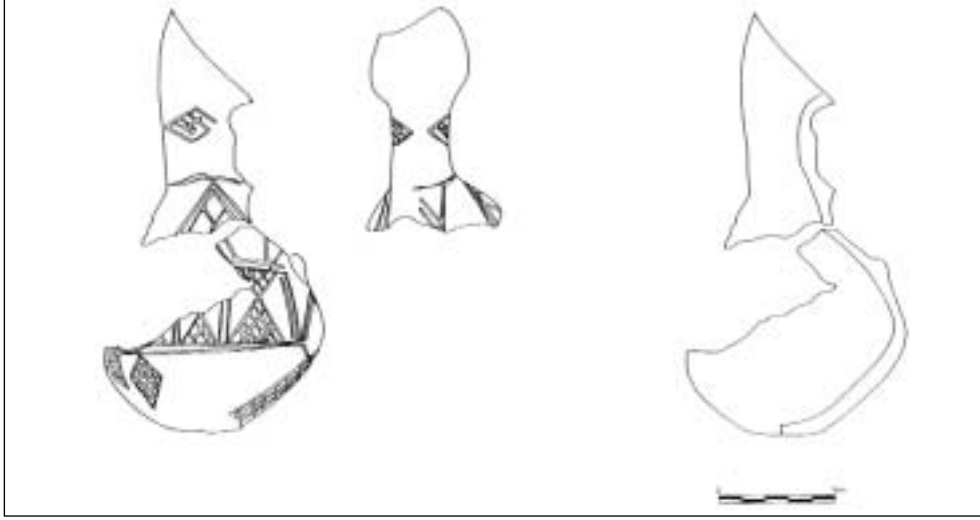
Resim 16: Bahçetepe Höyüğü; kuzeyi.



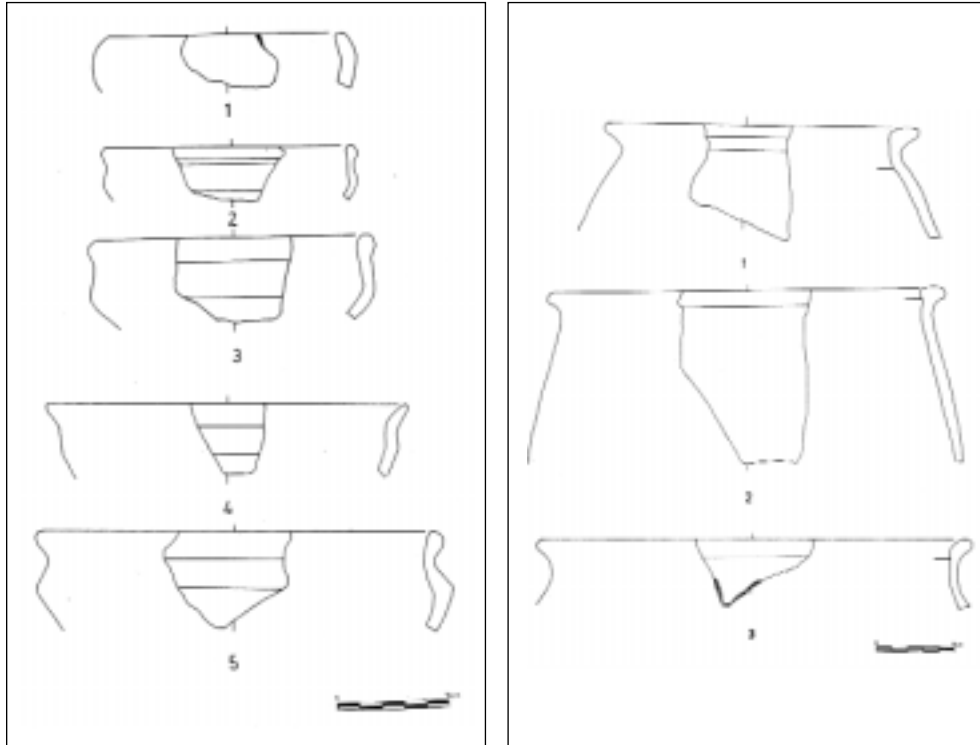
Resim 17: Bahçetepe Höyüğü; seramik buluntuları.



Resim 18: Bahçetepe Höyüğü; seramik buluntuları.



Resim 19: Bahetepe Hyğ; gaga ağızlı testi.



Resim 20:1-5 Bahetepe Hyğ; seramik buluntuları.

Levha 21:1-3 Bahetepe Hyğ; seramik buluntuları.