

## **TÜRK RESMİNDE GELENEKSEL MOTİFLER: Güzin DURAN, Fahr el nissa ZEİD, Maide AREL**

**Menekşe ŞAHİN KARADAL<sup>1</sup>**

### **ÖZ**

Geleneksel sanatların motif, kurgu ve renk kullanımlarının çağdaş Türk resminde yer alması 2. Dünya savaşından sonra başlayıp, savaş sırasında etkisi belirgin bir şekilde dikkat çekmektedir. Bu dönem Türk Resminde Avrupa sanatını taklitten uzak bir biçimde milli bir sanat oluşturma çabaları görülür. 1950'ler ise ressamların özgün biçimler geliştirmede geleneksel Türk Sanatlarından; hat, minyatür, halı, kilim, nakış, yazma vb. motiflerine yani geleneksel kaynaklara yöneldiği bir dönemdir. Cumhuriyet sonrası Türk resim sanatında, milli bir sanat dili geliştirme çabasında olan dönemin sanatçısının evrensel bir dil oluşturma gayreti de gözlemlenir. Osmanlı döneminden Cumhuriyete geçişte geçmiş birikimlerini yeni ile yoğuran ve aktaran, aydın ve modern kadının sanat alanındaki rolü oldukça önemlidir. Bu çalışma Tanzimat'tan Cumhuriyet'e geçiş dönemi öncü kadın sanatçılardan Güzin Duran, Fahrünissa Zeid ve Maide Arel'in modern resmin olanakları ile geleneksel unsurları yansıttığı çalışmalarına dikkat çekmektedir. Geleneksel kaynaklardan beslenerek özgün sanat dili oluşturan kadın sanatçılara yönelik çalışmaların sınırlı olduğu görülmüş olup, bu alana katkıda bulunulması amaçlanmıştır. Tanzimatla başlayan modernleşme sürecinde kadının toplumdaki konumu geleneksel ve modernliği aynı anda içermekteydi. Bu konunun sonucu kadın sanatçıların modern yapıtlarında geleneksel kültür öğelerinin yansması olarak biçimlenmiştir.

**Anahtar Sözcükler:** Geleneksel motif, Türk resmi, folklor, kadın sanatçılar.

**Jel Kodları:** Z0

---

<sup>1</sup>*meneksesahin@gmail.com*

**TRADITIONAL MOTIFS IN TURKISH PAINTING:  
Güzin DURAN, Fahr el nissa ZEİD, Maide AREL**

**ABSTRACT**

The use of motifs, fiction and colors of traditional arts in modern Turkish painting is dated to the period after World War II. In this period, Turkish art, the efforts to create a national art away from the imitation of European art is remarkable. In the 1950s, the painters created Traditional Turkish Art; line, miniature, carpet, rug, embroidery, writing etc. is a period in which it approaches traditional sources. In the post-Republican Turkish art of painting, the effort of creating a universal language is observed by the artist of this period who is trying to create a national art language. In the transition from the Ottoman period to the Republic, the role of the intellectual and modern women in the field of art is very important. Nearly all of the female artists who are the last periods of the Ottoman Empire belong to the senior families. In this study, the traditional motifs in the paintings of Güzin Duran, Fahrünissa Zeid and Maide Arel, whose leading women painters in Turkish painting, were examined. In this study, it has been seen that studies aimed at women artists who create original art language by feeding from traditional sources are limited and aimed to contribute to this field.

**Keywords:** Traditional motif, Turkish painting, folklore, female artists.

**Jel Codes:** Z0

## GİRİŞ

Çağdaş Türk Resim sanatında, bazı yerel öğeler başlangıçta çevre gözlemine dayalı ve belli bir üslup özelliği göstermeyen biçimde yer alırken; sonraları sanatçılar bilinçli bir doğa algısı yanında geleneksel ve yerel değerlere yönelmiştir. Türkiye’de Cumhuriyet’in ulus devlet yapısı içinde sanatçıların Anadolu’nun tarih ve kültürel yapısından gelen gelenek ve göreneklere yani tüm kültür öğeleri ile kurdukları bağlar onları yeni yorumlara ve yeni ifade biçimlerine ulaştırmıştır. Dünyada geçmiş kaynaklardan beslenme eğilimi ise 1783 Fransız ihtilali sonucu ortaya çıkan ulusçuluk anlayışına kadar uzanmaktadır (Karoğlu, 2014, s. 100).

Türk resminde II. Dünya Savaşı sıralarında başlayan ve savaş sonrasında etkileri belirginleşen ulusal sanat arayışları, geleneksel kaynaklara ilgiyi beraberinde getirmiştir. Sanatçılar, minyatür, hat, halı, kilim gibi geleneksel Türk motiflerinden esinlenmiş, 1940’lı yıllarda resimde yeni teknikler ile geleneksel sanatlara özgü motif ve kurgulamaların biraradalığı görülmeye başlanmıştır. Geleneksel sanatlar ve resimde motif ve pentürün birleşimi olan bir üslup geliştiren sanatçıların çalışmaları 1950’li yıllardan itibaren oldukça artmıştır. Bu dönemin sanatçıları Türk resmini taklitten çıkarmak ve özgün bir nitelik kazandırmak istemektedirler. Bedri Rahmi Eyüboğlu bu fikrin en önemli savunucusu olmuştur. Eyüboğlu’nun düşünceleri hem öğrencilerini hem de sanat çevrelerini etkilemiştir. Böylece sanat yapıtlarında geleneksel sanatları işaret eden motifler öne çıkmaya başlamıştır. D grubu’nun son dönemlerinde Türk resmini bir taklit olmaktan çıkarmak, milli bir karakter yaratma çabaları 1950’lere doğru sonuç vermeye başlamıştır. Bedri Rahmi’nin de yönlendirmeleri ile gelenekselden beslenerek özgün bir milli sanat oluşturabileceği fikri etrafında birleşen sanatçılar 10’lar grubunu kurmuştur (Giray, 1997, s. 349- 469). 1950’li yılların Türk resminde hem yerel konular hem de soyut, soyut dışavurumcu ve non-figüratif akımlar da görülmektedir. Yerel konular daha sonraki yıllarda soyut çalışmalarını da etkilemiştir (Germaner, 1999 ).

1950’lerin sonu ve 1960’lı yıllar Adnan Çoker, Ömer Uluç, Özdemir Altan, Devrim Erbil, Burhan Doğançay gibi birçok sanatçı eserlerinde bellek/gelenek gibi kavramları sorun olarak ele

almıştır. Anadolu-Bizans-Selçuklu-Osmanlı'nın, tarihi ve kültürel belleğe/ geçmişe dair atıflar, ifade biçimleri sanat yapıtlarında yer bulmuştur (Yasa, 2011 s.178; Akengin ve Arslan, 2017, s.5 ).

Çağdaş Türk resim tarihinde kimlik arayışları sürecinde geleneksel etkileşim, Turgut Zaim'le başlamış, Bedri Rahmi Eyüpoğlu'nda farkındalık yaratmış ve 1950 sonrası Türk resmini etkilemiştir. Geleneksel sanatlardan hat, minyatür, çini desenleri, kilim motiflerinin sanatçıların bireysel tavrını oluşturmada bir kaynak olmasının gerekliliği tartışılırken; bu görüş birçok yazar ve sanatçı tarafından da savunulmuştur. Sanatçıların sanatsal kimliğini oluşturmada görülen geleneksel ile etkileşimi 1950 sonrası Türk resminde dört grupta toplanabilir; 1. Kaligrafik, 2. Minyatür 3. Süsleme ve tezyini sanatlar, 4. Halk resimleri -cam altı resimleri (Kılıç, 2013, s. 329, 330).

Kadınların sanat eğitimi almalarının önünü açan Mihri Müşfik Sanayi-i Nefise'de olmayan uygulamaları İnas Sanayi-i Nefise mektebinde uygulayabilmiştir (Aksel, 2011, s. 43, 47; Bal, 2015, s. 383). Osmanlı'nın son dönemlerinde sanat eğitimi almaya başlayan kadın sanatçıların, Cumhuriyet'in ilk dönemlerinde sanat alanında varlıklarını göstermeye başladığı görülmektedir. Bu dönem sanatımızda öncü kadın sanatçılar yetişmiştir. Cumhuriyet dönemi öne çıkan kadın sanatçılardan bazılarının resimlerinde geleneksel motiflere özgün yorumlar getirmişler hatta kimi zaman anıtsal yorumlara ulaşmışlardır.

Bu çalışma Tanzimat'tan Cumhuriyet'e geçiş dönemi öncü kadın sanatçılarımızdan Güzin Duran, Fahr el nissa Zeid ve Maide Arel'in modern resmin olanakları ile geleneksel unsurları yansıttığı çalışmalarına dikkat çekmektedir. Bu çalışmada geleneksel kaynaklardan beslenerek özgün sanat dili oluşturan kadın sanatçılara yönelik çalışmaların sınırlı olduğu görülmüş olup, bu alana katkıda bulunulması amaçlanmıştır. Çalışmanın yöntemi literatür taraması şeklindedir. Araştırmada ilgili sanatçıların geleneksel temalara yaklaşımları değerlendirilmektedir.

## DURAN, ZEİD VE AREL'İN GELENEKSEL TEMALARA YAKLAŞIMI

Osmanlı'nın son dönemlerinde, Tanzimat'ın ilanı ile birlikte kadınların toplumsal hayata katılımı desteklenmiş ve kadınların eğitime verilen önem artmıştır. Orta sınıf aileler kızlarını büyük şehirlerde devlet okullarına gönderirken üst sınıf aileler kızlarının eğitimi için özel derslerle sağlamışlardır (Papila, 2015, s.126). Osmanlı'nın son dönemlerinde Tanzimat'la başlayan aydınlanma süreci Cumhuriyetin ilanı ile devam etmiştir. Bu modernleşme sürecinde kadının toplumdaki yeri sorgulanmış ve kimi modernist elit görüşlere göre "ideal kadın" portresi çizilmiş, resmi ideolojilerce de bu kadın imgesi hayata geçirilmiştir. Batının karşısında güçlü bir ulus devlet olarak var olmak için yapılan sosyal reformlarda kadının toplumdaki konumu da kurgulanmaktaydı. Bu nedenle Osmanlı'nın son dönemlerinde başlayan sonrasında Cumhuriyet'le devam eden kadının konumunun tanımı, içinde geleneksel ve yerelliği barındırırken modernliği de içermeliydi (Can, 2016, s. 1020)

Dönemin uyanan milli akımları çerçevesinde eğitim almış kızlar toplumsal hayatta yer edinmek istemiş, ailelerince müzik, özellikle resim eğitimi almaları yönünde de teşvik edilmişlerdir. Bu dönem Osmanlı kent yaşamında kadınların sanat uğraşlarının süslemeci el işçiliği olduğu görülmektedir. 19. yy sonlarında yüksek tabaka ailelerine mensup kızlar özel sanat eğitimi almış, Avrupa'ya dahi gönderilmiştir. Modernleşme sürecinde de Cumhuriyet'le birlikte inşa edilen kadın kimliği ile kadın sanatçı kimliği bir tutulmaktaydı. Türk resminde Müslüman Türk kadın sanatçılar 20.yy başlarında dikkat çekerken; azınlık yabancı kadınların 19. yy sonlarında İstanbul salonlarında sergiler açtığı görülmektedir. Genç yaşta vefa eden, Türk kızı olarak ilk kadın resim öğretmeni olan Müfide Kadri'nin resimleri babasının sergilemesi sonucunda tanınmıştır (Tansuğ, 1996, s. 135- 137; Can, 2016, s. 1020). 1914 yılında Mihri Müşfik Hanım'ın çabaları sonucu İnas Sanayi-i Nefise Mektebi açılmıştır. Böylece kızların sanat eğitimi alabilmesini sağlayacak sanat akademisi kurulmuştur (Aksel, 2011, s. 43, 47; Bal, 2015, s. 383).

Cumhuriyetin ilk yıllarında kadın sanatçılar ön plana çıkmaya başlamıştır (Can, 2016, s.1025). Doğum tarihleri Osmanlı'nın son dönemleri olan kadın sanatçıların neredeyse tamamı üst düzey ailelere

mensuptur (Atagök, 2018 s.8). Güzin Duran, Fahrünissa Zeid ve Maide Arel Cumhuriyet döneminin öne çıkan kadın sanatçıları arasındadır. Doğum tarihleri itibarıyla Duran, Zeid ve Arel İmparatorluk'tan Cumhuriyet'e geçişi, önemli toplumsal değişimleri yaşamış kadın sanatçılardır. Gelenekleri ve modern bakış açısını hem yaşamlarında hem de yapıtlarında sentezleyerek vardıkları noktada Zeid dünya çapında tanınmış ve önemli çalışmalara imza atmıştır. Duran, çocukluğundan, ailesinden gelen geleneksel sanatlara olan ilgisini hayatı boyunca devam ettirmiş, Arel yöresel konuları olan geometrik düzenli kompozisyonlar oluşturmuştur. Güzin Duran, Fahr el nissa Zeid ve Maide Arel doğum tarihlerine göre aktarılmıştır.

### **Güzin DURAN (1898- 1981)**

Dedesi Hattat Hacı Yahya Hilmi Efendidir. Duran'ın küçük yaşta müzik süsleme sanatları ve resme eğilimi vardı. Ailenin tek kız çocuğu olunca tüm ilgi üzerinde toplanmış ve eğitimine çok özenilmiştir. Sanatkâr bir aileden gelen sanatçı, İnas Sanayi-i Nefise'de Mihri Hanım'ın atölyesinde öğrenci olmuştur. Daha sonra ise Ahmet Haşim'den estetik, Ömer Adil Beyden, Feyhaman Duran'dan dersler almıştır. Avrupa konkurunu kazanmış ancak Sanayi- Nefise Mektebi'nin hocası İbrahim Feyhaman ile evlenince, eğitimine İstanbul'da devam etmiştir. Atatürk Kız Lisesi Öğretmenliğinden emekli olana kadar resim yapmaya devam etmiştir. Hat sanatından, işlemelerden, süslemelerden, porselenlerden koleksiyonlar yapmıştır. Karma sergiler haricinde 1937 yılında yaptığı kişisel sergisi 10 yıl boyunca üzerinde çalıştığı Karagöz konusu ağırlıklıdır. En eski karagözcüleri, karagöz kahramanlarını, kıyafetlerini, evlerini ve arabalarını yansıtmıştır. Bunun yanında Boğaziçi manzaraları, eski yazı sanatı kopyaları, Türk işlemelerinden yaptığı derlemeler ile çok yönlü sanatçılarımızdan olmuştur (Toros, TT. 581243, s. 41,42, <https://core.ac.uk>).

Güzin ve Feyhaman Duran 1943-47 yılları arasında Topkapı Sarayı'nda çalışmalar yapma imkanı bulmuşlar, sarayın iç ve dış mekanlarından görüntüler resimlemişlerdir (İrepoğlu, 1986, s.38; Canikli, 2005, s. 39). Güzin Duran, karagöz betimlemelerini yaparken Topkapı Sarayı, Çinili Köşk'te sergilenen Karagöz koleksiyonlarından yararlanmış (Eroğlu, 2017, s. 36). Sanatçının 1940 yıllarında

süslemeci bir üslup görülmektedir (Berk, 1943, s. 43; Canikli, 2005, s. 40). Hocası ve eşi gibi empresyonizm akımından etkilenmekle beraber yer yer gerçekçi, anlatımcı üslupta yapıtlar vermiştir. Eşiyle birlikte doğa gezintilerine çıkmış bu gezilerde doğa görünümleri resimlemiştir. Figürsüz peyzajlar, çiçek ve meyvelerden oluşan natürmortlar, portre ve otoportreler çalışmıştır. Yağlıboyada kalın ve saf renk lekelerini yan yana getirmiş, doğadaki hareketi, kesik ve çok yönlü fırça vuruşlarıyla betimlemiştir. Suluboyada ise daha çizgisel bir teknik uygulamıştır. Resim ve hat sanatı yanında deri ile ilgilenmiştir. Deri parçalar üzerine motif ve hayvan tasvirleri boyamıştır. Ayrıca sanatçının 1979 senesinde Topkapı Sarayı Müzesi'nde yaptığı sergide ikiyüz seksen bir adet suluboya karagöz çalışması yer almaktadır. Sergiden sonra bu çalışmalarını müzeye bağışlamıştır. Duran'ın yazma ve desenlerinde ayrıntılı çiçek motifleri bulunmaktadır. Natürmort düzenlemelerinde kendi işlediği yazmaları kullandığı görülmektedir çiçekli natürmortlarında ise Topkapı Sarayından esinlendiği klasik üsluplu denemeler ve resimlerin arka planlarında yer alan tezhip betimlemeleri dikkat çekmektedir. (Canikli, 2005, s. 41-75).



Resim 1. Feyhaman Duran, Portre(Güzin Duran), Tüyb,78x93cm, İstanbul Üniversitesi Feyhaman Duran Koleksiyonu  
<http://www.sakipsabancimuzesi.org/tr/sayfa/sergiler/feyhaman-duran-iki-dunya-arasinda>



Resim 2. Güzin Duran, Ada'dan Görünüm, Mukavva üzerine yağlıboya, 35x28cm <https://www.artamonline.com/253-muzayede-degerli-tablolar-ve-antikalar/10229-guzin-duran-1898-1981-ada-dan-gorunum>



Resim 3. Taha Toros arşivi, TT. 595457. <https://core.ac.uk/download/pdf/84783131.pdf>





Resim 4. Güzin Duran, Yazmacı. <https://www.imgrumweb.com/post/BXR3KiVgTzh>



Resim 5



Resim 6

Resim 5 ve Resim 6. Taha Toros arşivi, TT. 595457 <https://core.ac.uk/download/pdf/84783131.pdf>

**Fahr el nissa ZEİD (1901- 1991)**

1901 yılında İstanbul'da doğan Fahrünissa Zeid, II. Abdülhamit devri sadrazamlarından Cevat Paşa'nın yeğenidir. Cevat Şakir Kabaağaçlı'nın (Halikarnas Balıkcısı) ve Aliye Berger'in kızkardeşi olan Zeid, Füreya Koral'ın teyzesi, Ressam Nejad Devrim'in ve tiyatrocu Şirin Devrim'in de annesidir. Zeid, soyadını Kral I. Faysal'ın kardeşi ve dönemin Irak büyükelçisi olan Emir Zeid'le evlendikten sonra almıştır. Fransa'da modern bir sanatçı olarak adını duyuran Fahrünnisa sonraları imzasını "Fahrelnisa" olarak kullanmaya başlamıştır (Yazkaç, 2018, s.199). Sanatçı Dame de Sion'un ardından Sanayi-i Nefise'de eğitime başlamış sonrasında Paris Ranson Akademisi'nde devam etmiştir. İstanbul'a dönüşünde İstanbul Güzel Sanatlar Akademisi'nde Namık İsmail ile çalışmıştır. Zeid, Eren Eyüboğlu ile birlikte D grubunun kadın üyesidir (Bayav, 2011, s.23).



Resim 7. Büyükdere, 60x28 cm., 1946 (Bayav, 2011, s.23).

<http://www.acarindex.com/dosyalar/makale/acarindex-1423876552.pdf>

Fahr el nissa Zeid, yapıtları sanatın çağdaş klasiklerinin çok dışında geçmişin anıtsallığını barındırmakta, İslami iradeyi temsil etmektedir. Sanatçı 1940'larda karmaşık nakışlara soyut yorumlar

getirmiştir. 1950'ler sanatçının eserlerinin anıtsal ifadeye ulaşmayı başarmıştır. 70 ve 80'li yıllar son dönem çalışmalarıdır. Sanatçı bu dönemlerinde figüratif üsluba dönmüş, portreler dizisi yapmıştır. Sanatçının soyut çalışmaları kadar Nü'leri, doğa görünümleri, iç mekan ve portre çalışmaları da etkileyici ve tazedir (Tansuğ, 1996, s. 6-7; Canikli, 2005, s.23).

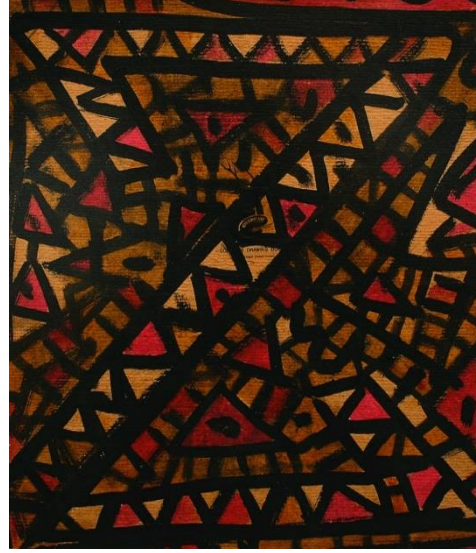
Fahr el nissa Zeid'in çok zengin ve değişken üslubu ve plastik dili genel hatlarıyla üç dönemde ele alınabilir. Bu dönemler erken dönemi; minyatür kurgusuna uygun düzenlenmiş uzam ve figürlü kompozisyonları, olgunluk dönemi; yapıtlarında geometrik soyutlama ve soyut kompozisyonları uyguladığı dönem ve geç dönem; portre çalışmaları. İstanbul Güzel Sanatlar Akademisi'ndeki desenleri figüratif, anıtsallık kaygısı olan ve çoğunlukla iç mekan tasvirlerinden oluşur. İç mekan tasvirlerinin mekan kurgusu minyatürleri andırmaktadır. Kalın boyalı, renklerin ön plana çıktığı, derinlik kurgusunun olmadığı bu çalışmalar Matisse'in resimlerini hatırlatır. Zeid'in soyut resimlerinin kaynağına dair, dönemin sanat eleştirmenleri birbirinden farklı görüşler belirtmişlerdir. Eleştirmenlerin genel olarak üzerinde durduğu konu soyut Zeid'in soyut yapıtlarının kaynağının "Doğu" olup olmadığı sorusudur. Avrupalı eleştirmenler bu çalışmalarda Doğu'ya ait izler ararken, Türkiye'de sanatçı fazlaca "Batılı" bulunmuştur (Erzen, J.N., Yasa Yaman, Z., 2001; Yazkaç, 2018, s. 205). "Zeid'in sanatı için dünyaca ünlü yazarlar görüşlerini yazdı. Andre Breton, Roland Penrose, Andre Maurois, Maurice Collis, Rene Barotte, Charles Etienne ve daha niceleri... Bizden ise Vedat Nedim Tör, Sezer Tansuğ, Ahmet Köksal... Hepsi onun resimlerine kaynak olarak İslam estetiğini verir. Zeid ismi, Doğu ve Batının birleştiği bir köprüdür" (Şener, 2001, s. 53).



Resim 8. Mevlevi, TÛYB, 125x60 cm  
<http://www.beyazart.com/sanatci/Fahrelnissa-Zeid>

### Maide AREL (1907- 1997)

Sanatçı 1907 istanbul doğumludur. Prof. Hikmet Onat atölyesinde eğitim almış, 1935 yılında ressam Şemsettin Arel ile evlenmiştir (<http://earsiv.sehir.edu.tr>). Ermeni kökenli olan sanatçı Güzel Sanatlar Akademisi mezunudur. Paris’de Andre Lhote, Leger ve Metzinger’in atölyesinde eğitim almıştır. Lhote’un üslubundan etkilenmiş, geometrik düzenlemeli, kübist çalışmalar yapmıştır. Yapıtlarında, ağırlıklı olarak görülen figürleri, yerel konular çerçevesinde ele almış, biçimleri geometrik olarak stilize etmiştir. Paris’te “Arte Moderne” müzesinde açılan “Clup International Feminen” sergisinde yer alan “Türk Hamamı” isimli resmi ile bronz madalya almıştır (Azeri, 2009; Bayav, 2011, s. 26).



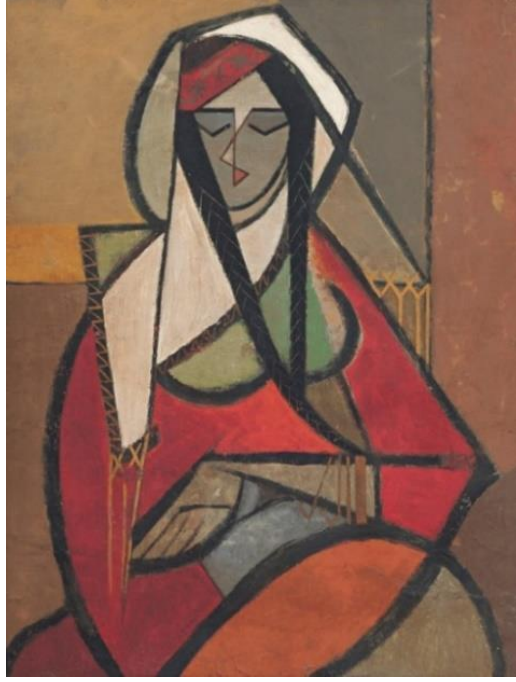
Resim 9. Soyut Kompozisyon, Kağıt Üzerine Guaj, 27x22 cm  
<http://www.beyazart.com/sanatci/Fahrelnissa-Zeid>



Resim 10. Mevleviler, Tuval üzerine yağlıboya, 56x70 cm.

[http://www.turkishpaintings.com/index.php?p=37&l=1&modPainters\\_artistDetailID=617](http://www.turkishpaintings.com/index.php?p=37&l=1&modPainters_artistDetailID=617)

Arel, Paris'ten sonra Londra, Floransa, Venedik, Viyana ve Münih'te çalışmalarına devam etmiştir (<https://www.youtube.com>). İlk çalışmalarında doğadan hareketle gerçekçi çalışmış, sonraları kübizmin etkileri görülmeye başlamıştır. Bu resimlerindeki tavrı bir yönüyle geometrik soyutlama olarak nitelendirilirken yöresel motiflerin sembolik kullanımlarını da içermektedir (Elibal, 1980; Erzen, 2013, s.68). Maide Arel'in resimleri eşi Şemsi Arel'in resmi ile hemen hemen benzer bir çizgide gelişmiş ancak sanat yaşamı süresince figürden hiç kopmamıştır. Yapıtlarında figürü çoğunlukla yüzey resmine bağlı bir duyarlılıkla yansıtmıştır. Yöresel konuları çalıştığı görülen sanatçının Mevleviler, yöresel portreler çoğunlukla çalıştığı temalar arasındadır. Yalın ve katkısız renklerden oluşan geniş biçim parçaları ile geometrik düzenli kompozisyonlar oluşturmuştur. Maide Arel yapıtlarında geometrik-kübist okulun niteliklerini korumakla birlikte, içten ve özgün bir resim yorumuna ulaşmıştır (<https://www.istanbulsanatevi.com>).



Resim 11. Kadın, Duralite Marufle Karton Üzeri Yağlıboya, 77x60 cm  
<http://www.beyazart.com/sanatici/Maide-Arel>



Resim 12. Gergef işleyen kız, Yağlıboya, 55x47 cm.  
[http://www.turkishpaintings.com/index.php?p=37&l=1&modPainters\\_artistDetailID=617](http://www.turkishpaintings.com/index.php?p=37&l=1&modPainters_artistDetailID=617)

## SONUÇ

20. yy başlarında çağdaş Türk resminde ulusallık arayışları olsa da bu dönem resimlerdeki ulusallık konusu plastik anlamda yerel kaynaklardan beslenmediği için sınırlı kalmıştır. Yüzyılın ortalarında 1940'lardan itibaren sanatta ulusal bir çizgi oluşturma, gelenekten beslenme, yerel kaynaklara yönelme düşünceleri ilgi uyandırmış, Turgut Zaim ve Bedri Rahmi Eyüboğlu'nun çalışmaları bu alanda öncü olmuştur (Bayramoğlu, 2013, s. 4). Geleneksel motifler kadın sanatçılarımızdan Duran, Zeid ve Arel'in eserlerinde de yer bulmaktadır. Osmanlı'nın son dönemleri İstanbul doğumlu olan bu sanatçılarımız Sanayi-i Nefise yanında yurtdışında da eğitim almışlardır.

Güzin Duran uzun bir süre gölge oyunu karakterlerini çalışmış, resmin yanı sıra hat ve deri işleri ile de ilgilenmiştir. Fahrünissa Zeid'in çalışmaları ise üç dönemde ele alınmıştır; iç mekan tasvirlerini yansıttığı dönemi, soyut çalıştığı dönem ve portreler çalıştığı dönem. İç mekan tasvirleri kurgu olarak minyatürlerin mekan kurgusuna benzerlik gösterir. Soyut çalışmalarının kaynağının Doğu mu yoksa Batı mı olduğu yönünde eleştirmenlerce tartışma konusu olmuştur (Erzen, J.N., Yasa Yaman, Z., 2001; Yazkaç, 2018, s. 205). Arel'in resimlerinde görülen geometrik soyutlamalarda ise yöresel motiflerin sembolik kullanımları yer bulmaktadır (Elibal, 1980; Erzen, 2013, s.68).

Cumhuriyet öncesi dönemde başlayan sonrasında da devam eden kadının konumunu tanımlama çabaları, içinde gelenek ve modernin bir aradalığını içermekteydi. O dönem, kadın kimliği ile kadın sanatçı kimliği de bir tutulmaktaydı (Can, 2016, s. 1020). Dolayısıyla, Duran, Zeid ve Arel'in kadın kimlikleri itibarıyla da eserlerinde gelenek ve modernin bir sentezinin yansıması görülür. Tanzimat ile başlayıp Cumhuriyet ile günümüze kadar devam eden süreçte sanatımız Batı anlayışında ilerlemiştir. Ancak, "dil" in düşünceleri, dünyaya yaklaşımı ve yaşam tarzını şekillendirmesi gibi, sanatta da kültürün etkileri tümüyle silinmemekte, sanat yapıtlarında az ya da çok yansımaktadır. (Erzen, 2013, s. 3). Tüm sanat yapıtları, içinde bulunulan kültürün bilinçli ya da bilinçsiz sözcülüğünü yapan sanatçının kişiliğine sinmiş değerleri yansıtmaktadır (Karayağmurlar,1990, s.158; Düz, 2010, s.9).

Toplumun gelenekleri ile sanatçının istemli ya da istemsiz olarak kurduğu bağ irdelenirken, Türk sanatında kadın ve kadın sanatçı kimlikleri ile ulaşılan özgün ifade biçimleri de değerlendirilmelidir. Çağdaş Türk sanatının gelişim sürecinde kadın sanatçılar konusunun, yapılan literatür taramalarında kapsamlı olarak işlenmediği görülmektedir. Bu yöndeki çalışmaların çoğaltılmasının bütüne yaklaşımda önemli parçaların eksikliğini gidereceği düşünülmektedir. Bu anlamda Çağdaş Türk Sanatının gelişimi irdelenirken kadın ve erkek sanatçılar aynı önemde ele alınmalıdır.

Bu çalışmada öncü kadın sanatçılarımızdan eserlerinde geleneksel temaları işlemiş olan sadece üçüne (Duran,Zeid, Arel) yer verilmiştir. Araştırma metni ulaşılabilen kaynaklar neticesinde oluşturulmuş olup daha sonraki çalışmalarda yeni bilgiler ışığında araştırmanın derinleştirilmesi sağlanabilir. Diğer öncü kadın sanatçılarımızın sanatsal yaklaşımları yeni araştırmalarla literatüre kazandırılabilir.

#### KAYNAKÇA

Akengin G. ve Arslan A. A. (2017). Türk Resim Sanatı ve Gelenek, *International Journal of Interdisciplinary and Intercultural Art*, cilt:3, sayı:3, 1-8.

[http://www.ijia.com/wpcontent/uploads/makale\\_files/23502920\\_file\\_name=ijia%203%20Gultekin%20Akengin.pdf](http://www.ijia.com/wpcontent/uploads/makale_files/23502920_file_name=ijia%203%20Gultekin%20Akengin.pdf) 7.11.2018.

Atagök, T., *I. Kadın, Yaşam, Kültür*,

<https://earsiv.anadolu.edu.tr/xmlui/bitstream/handle/11421/1023/98746.pdf?sequence=1&isAllowed=y> 5.11.2018.

Bal, A.A. (2015). Mihri Müşfik ile Hale Asaf; Bedeli Ödenmiş Bohem Sanat Yaşamları *Route Educational and Social Science Journal*, Volume 2(2), 378-388.

Bayav, D. (2011). 19.yy Sonu ve 20.yy Başında Kadın Ressamlarımız, Dumlupınar Üniversitesi Sosyal Bilimler Dergisi (29), 15-28. <http://www.acarindex.com/dosyalar/makale/acarindex-1423876552.pdf> 7.11.2018.

Bayramoğlu, M. (2013). 20. Yüzyıl Türk Resim Sanatında Geleneksel Türk Sanat Örneklerinin Etkisi, *Kalemşi*, 1 (2), s.1-40.

Can, G. Ş. (2016). Tanzimat'tan Cumhuriyet Dönemi Türkiye'si'ne Öne Çıkan Kadın Sanatçılar, *idil*, 2016, Cilt 5, Sayı 23, 1017-1036. <http://www.idildergisi.com/makale/pdf/1465814536.pdf> 8.11.2018.

Canikli, İ. C. (2005). *Ressam Güzin Duran*, Yayımlanmamış Yüksek Lisans Tezi, İstanbul Üniversitesi, Sosyal Bilimler Enstitüsü, İstanbul.

<http://acikerisim.istanbul.edu.tr/bitstream/handle/123456789/25864/40615.pdf?sequence=1&isAllowed=y> 7.11.2018.



- Düz, N. (2010). The Influence Of Environment To Artist'S Creativity And Art Education, *Akademik Bakış Dergisi*, Uluslar arası Hakemli Sosyal Bilimler E-Dergisi, Sayı:19.
- Erzen, J. (2013). *Türk Modernizminde Düş ve Bellek*. Ankasanat Sergi Kataloğu: Ankara  
<https://docplayer.biz.tr/4821481-Turk-modernizminde-dus-ve-bellek.html> 7.11.2018.
- Eroğlu, G. (2017). *Cumhuriyet Dönemi Kadın Hakları Işığında Öncü Türk Kadın Ressamlar*, Yayımlanmamış Yüksek Lisans Tezi, Doğu Üniversitesi, Sosyal Bilimler Enstitüsü, İstanbul.  
<http://openaccess.dogus.edu.tr/bitstream/handle/11376/2983/10137446.pdf?sequence=1&isAllowed=y> 9.12.2018.
- Germaner, S. (1999). *Cumhuriyet Döneminde Resim Sanatı*, Ayla Ödekan (Editör), *Cumhuriyetin Renkleri Biçimleri*, İstanbul: Tarih Vakfı Yayınları, 8-25.
- Giray, K. (1997). *Türkiye İş Bankası Resim Koleksiyonu*. İstanbul: Türkiye İş Bankası Kültür Yayınları.
- Karoğlu, A. (2014). Folklorik Unsurların Resme Yansıması ve Yaşatılması Bağlamında Bazı Düşünceler, *Milli Folklor*, yıl:26, sayı:14, 99-109.  
<http://www.millifolklor.com/PdfViewer.aspx?Sayi=104&Sayfa=96> 1.11.2018.
- Kılıç, E. (2013). Çağdaş Türk Resminde Geleneksel Etkileşim, *Uluslararası Sosyal Araştırmalar Dergisi*, cilt: 6, sayı:25, 327-340.
- Sisli, N. (2015). *Türkiye'de Cumhuriyet Öncesi-Sonrası Kadının Konumu ve Baskı Resim Alanındaki Varlıkları Hakkında Bir Analiz*, Yayımlanmamış Yüksek Lisans Tezi, Anadolu Üniversitesi Güzel Sanatlar Enstitüsü.
- Şener, D.(2001). Yaşamı Kucaklayan Sanatçı: Fahr el nissa Zeid, *Milliyet Sanat*, sayı:504, 52-53.
- Toros, T. Kişisel Arşivlerde İstanbul Belleği Taha Toros Arşivi. TT. 581243  
<http://earsiv.sehir.edu.tr:8080/xmlui/bitstream/handle/11498/11246/001581243010.pdf?sequence=1&isAllowed=y> 5.11.2018.
- Yazkaç, P. (2018). Çağdaş Türk Resim Sanatında Avangart Bir Sanatçı: Fahrelnissa Zeyd, ASOS Journal, The Journal of Academic Social Science , Yıl: 6, sayı:75, 198-212.  
[http://www.asosjournal.com/Makaleler/1144252015\\_13947%20P%C4%B1nar%20YAZKA%C3%87.pdf](http://www.asosjournal.com/Makaleler/1144252015_13947%20P%C4%B1nar%20YAZKA%C3%87.pdf) 7.11.2018.
- Maide Arel Hayatı ve Eserleri*, <https://www.istanbulsanatevi.com/turk-ressamlar/maide-arel-hayati-ve-eserleri/#lightbox/1/> 6.11.2018.
- Taha Toros arşivi, TT. 595457. <https://core.ac.uk/download/pdf/84783131.pdf> 6.11.2018.  
<http://www.sakipsabancimuzesi.org/tr/sayfa/sergiler/feyhama-duran-iki-dunya-arasinda> 7.11.2018.  
<http://www.acarindex.com/dosyalar/makale/acarindex-1423876552.pdf> 1.11.2018.  
<http://www.beyazart.com/sanatci/Fahrelnissa-Zeid> 1.11.2018.  
[http://www.turkishpaintings.com/index.php?p=37&l=1&modPainters\\_artistDetailID=617](http://www.turkishpaintings.com/index.php?p=37&l=1&modPainters_artistDetailID=617) 8.11.2018.  
<http://www.beyazart.com/sanatci/Maide-Arel> 7.11.2018.

<http://earsiv.sehir.edu.tr:8080/xmlui/bitstream/handle/11498/12104/001605043015.pdf?sequence=1&isAllowed=y> 5.11.2018.

<https://www.youtube.com/watch?v=2UoFdtgW0o> 8.11.2018.

<https://www.artamonline.com/253-muzayede-degerli-tablolar-ve-antikalar/10229-guzin-duran-1898-1981-ada-dan-gorunum> 11.12.2018.

<https://www.imgrumweb.com/post/BXR3KiVgTzh> 15.12.2018.