

AMİSOS / AMISOS

Cilt/Volume 3, Sayı/Issue 5 (Aralık/December 2018), ss./pp. 341-358

ISSN: 2587-2222 / e-ISSN: 2587-2230



Makale / Article

Geliş Tarihi/Received: 05. 12. 2018
Kabul Tarihi/Accepted: 17. 12. 2018

VAN YONCATEPE SARAYI ERKEN DEMİR DEVRİ NEKROPOLÜ

VAN-YONCATEPE PALACE EARLY IRON AGE NECROPOLIES

Vedat Evren BELLİ*

Özet

Yoncatepe Sarayı ve nekropolü, Van İlinin 12 km. güneydoğusunda yer almaktadır. Deniz seviyesinden 2050 m. yüksekliğinde bulunan tepe üzerinde saray, bunun kuzey eteğinde de sivil yerleşim merkezi ve nekropol alanı yer almaktadır. Doğu Anadolu Bölgesi'nde diğer Erken Demir Çağı nekropollerinde olduğu gibi, Yoncatepe Nekropolü de sivil yerleşim merkezi ile iç içedir.

Yoncatepe Sarayı ve Aşağı Kent yerleşmesi M.Ö. 7 yüzyıla ait olmasına rağmen, nekropoldeki birçok mezar Erken Demir Çağı'na aittir. Yoncatepe nekropolünde, genel anlamda iki tür oda mezar bulunmaktaydı; birinci gruptakiler kare veya dikdörtgen planlı olup, mezar odası içine bir kuyu gibi inen giriş açıklığına sahiptir. Bu tür mezarların en iyi örneğini, M1, M3, M4 ve M6 mezarları meydana getirmektedir.

Yoncatepe Sarayı Erken Demir Çağı nekropolünde ikinci grubu oluşturan mezarlar, ön girişi olmayan, üst örtüsü büyük ve ağır sal taşları ile kapatılan mezar türüdür. Bu tür mezara yapılan gömü, kısa kenarda kapak taşının kaldırılması ile mezara girilmekte ve gömü yapılabilmektedir. Bu tür mezarların en güzel

* Vedat Evren BELLİ (M.A.), Education Officer, Bitlis Eren University, Ahlat Vocational High School, Ahlat-Bitlis/TURKEY, e-mail: evrenbelli@gmail.com

örneğini, M2 ve M5 mezarları oluşturmaktadır. M3 mezarında ortaya çıkarılan boya bezemeli çanak çömleklerin, buraya özgü olduğu anlaşılmaktadır. Omurgalı, tek dikey tutamaklı çanaklar kırmızı renkte boya bant ile bezenmiştir

Demirden dövme tekniği ile yapılan yuvarlak başlı iğneler, çoğunluğu oluşturmaktadır Dövme tekniği ile yapılan demir yüzükler, M1 mezarı dışında, her mezar odasında bulunmuştur. M2 mezarında bulunan demir yüzükler yuvarlak kesitli ve uçları açıktır. M3 mezarında ortaya çıkarılan demir yüzüklerin uçları birbiri üzerine geçmiş veya kapalı ağızlı örneklerle üst üste üç halkanın birleştirildiği çok güzel yüzükler de mevcuttur.

Demir bıçak ve kamaların çeşitli örnekleri, M3 mezarında ortaya çıkarılmıştır. İki tür olan demir kamadan ilki, sapsızdır ve uç kısma doğru incelerek uzanan namlu kısmı, uca doğru bükülmüştür. Namlunun üst kısmındaki ahşap kabza çürümüştür ve perçin çivisi izi yoktur; ikinci kama türünün namlu kısmı keskin omurgalıdır. Omurga kısmı belirgin bir çıkıntı yapar, demir kabzanın uç kısmı, hilal biçiminde oyuktur, bunun altında namlu ile birleşen kabza kısmı dikdörtgen kesitlidir ve ortasında oyuk bulunur. Hilal biçimli üst bölümde iki perçin bulunmaktadır. Buraya ahşap sap takılmıştır.

M3 mezarından ortaya çıkarılan bıçaklar, genellikle iki grupta incelenebilir; sapsız ve tek ağızlı bıçaklar, uca doğru incelen ve fazla geniş olmayan bir namluya sahiptir. Diğer bıçak örnekleri ise iki ağızlıdır. M3 mezarında, demirden yapılmış silahların fazlalığına karşın, diğer mezar odalarında bu sayı daha azdır. Ayrıca çift konik biçimli, sap delikli topuz başları, M4 ve M5 mezar odasında ortaya çıkarılmıştır. Gövde kısmı konik biçimli içi boş bir çift altın küpe, M3 mezarında ortaya çıkarılmıştır. Ayrıca, M4 mezarında demir bir cımbız bulunmuştur.

Anahtar Kelimeler: Van-Yoncatepe Sarayı, Erken Demir Devri, Mezar Mimarisi

Abstract

Yoncatepe Palace and necropolis, 12 km from Van province. it is located in the Southeast. 2050 meters above sea level. on the hill at height, the palace is located on the northern slope of the civil settlement center and the necropolis area. As in the other early Iron Age necropolises in the eastern Anatolia region, Yoncatepe Necropolis is intertwined with the civilian settlement center.

Yoncatepe Palace and lower city settlement M.O. although dated to the 7th century, many graves in the necropolis belong to the early Iron Age. In the Yoncatepe necropolis, there were two types of burial chambers; the first group had a square or rectangular plan and the entrance opening was like a pit in the grave chamber. The best example of such graves is the M1, M3, M4 and M6 graves.

The tombs forming the second group in the early Iron Age necropolis of Yoncatepe Palace are the grave type with no front entrance and the top cover closed with large and heavy raft stones. The burial made in this type of grave can

be entered into the grave with the removal of the cover stone on the short side and the burial can be made. The most beautiful example of such graves is the M2 and M5 graves. It is understood that the painted decorated pottery uncovered in the M3 grave are unique here. The bowls with single vertical handles are decorated with red paint tape.

The round-headed needles made by the Iron tattoo technique are the majority of the iron rings made by the tattoo technique were found in each burial chamber except for the M1 grave. The iron rings in the M2 grave are round and the ends are open. The iron rings uncovered in the M3 grave have very beautiful rings, where the ends of the rings are joined together with one another or with the examples with Closed mouths.

Various samples of iron knives and wedges were uncovered in the M3 grave. In the M3 grave, despite the abundance of weapons made of iron, this number is less in the other burial chambers. In addition, the double conical, handle-hole knob heads were uncovered in the M4 and M5 burial chamber. The body part was uncovered in the M3 grave with an empty pair of golden earrings in conical form. In addition, an iron Tweezer was found in the Tomb M4.

Key words: Van-Yoncatepe Palace, Early Iron Age, Grave Architecture

GİRİŞ

Yoncatepe Sarayı ve nekropolü, Van İlinin 12 km. güneydoğusunda yer almaktadır (Harita 1). Saray ve nekropole en yakın yerleşim merkezi, 1.5 km. kuzeybatıda bulunan Bakraçlı Köyü'dür. Deniz seviyesinden 2050 m. yüksekliğinde bulunan tepe üzerinde saray, bunun kuzey eteğinde de sivil yerleşim merkezi ve nekropol alanı yer almaktadır (Çizim 1). Bu konumu ile Yoncatepe Sarayı, Türkiye'nin en yüksek rakımlı kazı alanını oluşturmaktadır (Belli 2007b, 214). Doğu Anadolu Bölgesi'nde diğer Erken Demir Çağı nekropollerinde olduğu gibi, Yoncatepe Nekropolü de sivil yerleşim merkezi ile iç içedir (Belli 2006, 418-431).

Yoncatepe Sarayı ve Aşağı Kent yerleşmesi M. Ö. 7. yüzyıla ait olmasına karşın, nekropoldeki birçok mezar Erken Demir devrine aittir. Yoncatepe nekropolünde, genel anlamda iki tür oda mezar bulunmaktadır; birinci gruptakiler kare veya dikdörtgen planlı olup, mezar odası içine bir kuyu gibi inen giriş açıklığına sahiptir (Belli-Kavaklı 2000, 438-440; Belli-Kavaklı 2001, 374; Belli-Konyar 2001a, 185 vd.; Konyar 2004, 221). Bu tür mezarların en iyi örneğini, M1, M3, M4 ve M6 mezarları yansıtmaktadır.

M1 Mezarı

M4 Mezarının güney doğusunda ve M2 Mezarının doğusunda yer almaktadır (Belli-Kavaklı 2000, 438.). Toprak yüzeyinde bağlantıyı sağlayan ortalama 60x60 cm. ölçülerinde bir açıklıktan mezar odasına ulaşılmaktadır. Bu bölümün kenarları, toprağın çökmemesi için sal taşları ile örülmüştür. Buradan mezar odasının tabanından 1 m. yukarıda yer alan ve mezar odasına inişi kolaylaştıran bir yükseltiye ulaşılmaktadır. Bu alanın doğusunda ortalama 1m. genişliğinde ve 70 cm. yüksekliğindeki açıklıktan mezar odasına girilmektedir

(Konyar 2004, 221.; Belli-Konyar 2003, 69.).

Doğu-batı uzanan mezar odası, sanki iki bölümden oluşmuş gibidir (Belli-Kavaklı 2000, 438.; Belli-Konyar 2003, 69.). Girişin önünde, doğuya doğru 1.20 m. uzunluğundaki ilk bölümün yan duvarları, 1.70 m. yüksekliğinde sal taşlar ile örülmüştür. Bu bölümde mezar 1.50 x 80 cm. büyüklüğünde kapak taşlarıyla kapatılmıştır. Bu bölüme bitişik olarak yapılmış olarak yapılmış ve doğu yönüne doğru uzanan ikinci kısım, ortalama 2.40 m. uzunluğundadır. Oldukça sert bir bileşime sahip killi toprağa açılmış bu bölüm, 1.50 m. yüksekliğinde ve 1.80 m. genişliğinde kabaca oval bir plan göstermektedir. Mezar odasının üst kısmı, beşik tonoz biçimine sahiptir. Diğer mezar odaları gibi, bu mezar odasının da tabanı topraktır ve mezarın doğudaki dip kısmına doğru hafif meyillidir (Konyar 2004, 221.; Belli-Konyar 2003, 69.).

Doğu yönüne doğru ikinci bölümü oluşturan oda içinde, toplu halde insan ve hayvan kemikleri ile sağlam durumda çanak çömlekler ortaya çıkarılmıştır. Mezar içinde, normal gömünün yanı sıra, kremasyon gömüler de yapılmıştır. Çanaklar içinde ve iskeletler arasında, büyükbaş ve küçükbaş hayvan kemiklerinin dışında demirden yapılmış iğne ve bilezik parçaları ile çok sayıda boncuk bulunmuştur (Konyar 2004, 222.).

M3 Mezarı

M1 mezarının 5 m. kuzeyinde bulunan mezar, mevcut toprak seviyesinden 50 cm. aşağıdadır, mezarın giriş açıklığı, ortalama 1.20 x 1.60 m. ölçülerindedir (Belli-Kavaklı 2000, 438.; Belli-Konyar 2003, 69.). Doğu-batı doğrultusunda dikdörtgen plan gösteren mezar odasının yan duvarları, yassı sal taşları ile örülmüş ve üzeri ağır kapak taşları ile kapatılmıştır. 63 x 95 cm. ölçülerinde bir kapı taşı kaldırıldıktan sonra, mezar odasına üstten dikey bir biçimde ulaşılmaktadır (Çizim 2). Mezar odasının kuzey duvarına yerleştirilmiş bir ayak taşı bulunmaktadır. İnilen bu bölümden sal taşlarından yapılmış iki basamak ile mezar odasına inilmektedir. Mezar odası 5.95 x 1.54 m. ölçülerinde dikdörtgen planlıdır. Mezar odası 2.10 m. yüksekliğinde olup, tabanı 1.54 m. genişliğinden tavan seviyesine 80 cm. düşmektedir. Yan duvarları sal taşları ile örülen mezar odasının doğu kısa duvarı killi toprak ile sonuçlanmaktadır (Belli-Kavaklı 2000, 439.; Belli-Konyar 2003, 69.).

Mezar odası içindeki kül ve yanmış kemik yığınları, kremasyon gömünün fazlalığını göstermektedir. Çanaklar üst üste bırakılmıştır. Mezar odasına ölü armağanı olarak çeşitli türde çanak çömlekler, demirden yapılmış silahlar, iğne yüzük ve bir adet bronz fibula konulmuştur (Belli-Kavaklı 2000, 439.; Konyar 2004, 223 vd.).

M4 Mezarı

M3 ve M6 mezarlarının ortaya 3 m. güneyinde bulunan M4 mezarına, üstten 1 x 0.85 m. büyüklüğünde bir açıktan girilmektedir. Yan duvarları sal taşları ile örülen kuyu b içimindeki dikdörtgen açıklığın tabanındaki sal kapak taşı kaldırıldıktan sonra 60 x 45 cm. bir açıklık meydana gelmiş ve bu açıklıktan mezar odasına girilebilmektedir. Bu girişin açıldığı mezar odasının doğu batı yönündeki duvarları, sal taşları ile örülmüştür (Belli-Kavaklı 2001, 374.). Odanın kuzey kesiminde, duvarların sona erdiği yerde 1.20 x 0.85 m. büyüklüğünde killi toprağa açılmış bir niş açılmıştır. Bu nişin karşı tarafında mezar odasının güney bölümünde killi toprağa açılmış ikinci bir mezar odası bulunmaktadır. Ana gömü odası olan bu bölüm, 1.60 x 1.85 m. oval bir plana sahiptir (Belli-Kavaklı 2001, 374.; Konyar 2004, 223.).

Gömüler daha çok mezar odasının güney bölümünde bulunan büyük odaya yapılmıştır. Bu alanda, in-situ durumda bir köpek gömüsü ortaya çıkarılmıştır. Köpek gömüsü, M5 ve M6 mezarlarında da izlenebilen gömü geleneğini yansıtmaktadır. İnsan iskeletleri dağınıktır, oda içinde 18 adet çanak çömlek, tunç iğne ve bilezikler ile demir iğne ve yüzükler ortaya çıkarılmıştır (Belli-Kavaklı 2001, 374-375.; Belli-2002b, 268.; Belli 2003, 388-90.; Belli-Kavaklı 2000, 438-42.; Konyar 2004, 224.).

M6 Mezarı

Toprak seviyesinin 1.5 m. altında, doğu –batı yönünde 5.80 x 1.70 m. büyüklüğünde dikdörtgen bir plana sahiptir. Mezar odasının üst örtüsü, sal taşları ile kapatılmıştır. Mezar odasına, batı kısa duvarında bulunan iki basamak ile inilmektedir. Giriş bölümünde ve basamaklar üzerinde, çok fazla hayvan kemiği bulunmuştur (Belli-2002b,268.). Küçükbaş ve büyükbaş hayvan kemiklerinin yanı sıra köpek iskeletleri de ortaya çıkarılmıştır (Belli-Kavaklı 2001, 375.; Belli-Konyar 2001, 197.). Bu bölümde ayrıca 4 adet insan kafatası ve dağıtılmış durumda iskeletleri de bulunmuştur. Bu alanda toplam 10 adet köpek kafatası ortaya çıkarılmıştır.

Mezar odasının güneydoğu kısmında tabana açılmış 2.75 m. uzunluğunda ve 1.30 m. genişliğindeki alan, altta bulunan ikinci bir gömü bölümünün üst açıklığını meydana getirmektedir. İkinci bir gömü odası niteliğindeki bu bölüme, üstteki mezar odasından dört basamak ile inilmektedir. Mezar odasının bu bölümünün de ayrıca ikinci bir üst örtüyle kapatıldığı anlaşılmaktadır. Bu bölümün güney duvarı, killi topraktan oluşmaktadır. Bu ikinci alanda 5 adet köpek kafatası ve iskeletleri ile küçükbaş ve büyükbaş hayvan iskeletleri ortaya çıkarılmıştır (Konyar 2004, 224.).

M6 mezarının ikinci gömü odasından kalkerli topraktan oluşan doğu duvarına açılmış 1.20 m. genişliğinde ve 1.40 m. yüksekliğinde bir açıklıktan üçüncü bir gömü odasına geçilmektedir. Bu alan, plan ve tasarım açısından, M1 mezarına benzemektedir. Buradaki gömü odası 2.20 x 2.60 m. ölçülerinde, kabaca yarım daire planlı olup, üst örtüsü beşik tonoz biçimindedir. Mezar odasında küçükbaş ve büyükbaş hayvan kemikleri ile insan iskeleti ve beş adet köpek kafatası ortaya çıkarılmıştır. Erken Demir Çağı'na tarihlenen demirden yapılmış gözlü iğnelerin yanı sıra, bronz bilezikler, yüzükler, kırmızı astarlı ve açıkli keramikler bulunmuştur (Belli-Kavaklı 2001, 375.; Belli-Konyar 2001, 197.; Onar-Armutak-Belli 2002, 38-42 .; Belli 2002b, 268.; Konyar 2004, 224-225.).

Yoncatepe Sarayı Erken Demir devri nekropolünde ikinci grubu oluşturan mezarlar, ön girişi olmayan, üst örtüsü büyük ve ağır sal taşları ile kapatılan mezar türüdür. Bu tür mezara yapılan gömü, kısa kenarda kapak taşının kaldırılması ile mezara girilmekte ve gömü yapılabilmektedir. Bu tür mezarların en güzel örneğini, M2 ve M5 mezarları oluşturmaktadır.

M2 Mezarı

Doğu-batı doğrultusunda uzanan mezar odasının her iki yandaki kısa duvarı, killi toprakla sınırlandırılmıştır. 4.20 x 1.20 m. ölçülerindeki mezar odası, 1.20 m. yüksekliği ile diğer mezar odalarına kıyasla daha alçaktır. Mezarın üst örtüsü, iri ve yassı sal taşları ile kapatılmıştır. Mezar odası içinde bulunan 40 adet kafatası, en fazla gömünün bu mezara yapıldığını göstermektedir. Mezar odası içinde yivli çanak çömlekler, demir iğneler ve bıçak parçaları ile demir bilezik ortaya çıkarılmıştır (Belli-Kavaklı 2001, 374.; Konyar 2004, 226.; Belli-Konyar 2003, 69 vd.).

M5 Mezarı

M6 mezarının hemen güneyinde bulunan M5 mezarı, 1 x 2.20 m. ölçüleriyle dikdörtgen bir plan göstermektedir. Yan duvarları 2 m. yüksekliğinde olan mezar odasına, batı kısa duvarı üzerinden girilmektedir (Belli-Kavaklı 2001, 374.).

Mezar odasının içinde ve batı kısa duvarı önünde, küp parçası üzerinde in-situ olarak bir köpek iskeleti ortaya çıkarılmıştır. Benzer gömü, M4 ve M6 mezar odalarında da görülmüştür. Mezar odasında toplam 10 adet kafatası bulunmuştur. Mezar odasının doğu duvarı önünde, çanak çömlekler ile iskeletler karışık olarak bulunmuştur (Belli-Kavaklı 2001, 375.; Belli-Konyar 2001a, 152, fig. 5.; Belli-Konyar 2001b, 197.; Onar-Armutak-Belli 2002, 36-47.; Belli 2007b, 260-261).

Mezarlara insanlar ile birlikte köpeklerin de defnedilmesi geleneği, Güney Kafkasya (Piotrovski 1955, 10) ve Nahçıvan bölgesinde Erken Demir devri mezarlarında da karşımıza çıkmaktadır (Bahşeliyev 2002).

ÇANAK ÇÖMLEK

M1 mezarında içe kapanan ağız kenarlı ve ağız kenarı omurgaya doğru paralel yivli örneklerle, ip delikli tek yatay tutamaklı örneklerin hemen hepsi devetüyü mal grubuna aittir (Çizim 3). Hamurunun renginde çok ince bir astarla kaplanmış kaplarda, katkı maddeleri belirgin olarak yüzeyden görülebilmektedir. Açkısızolan kapların hemen hepsi, çark yapımıdır. Çanakların diğer türünü, omurgalı, dışa açılan ağız kenarlı örnekler meydana getirmektedir. Yine üç ayaklı bir kaba, yalnızca M1 mezarında rastlanılmıştır (Konyar 2004, 229.; Belli-Konyar 2003, 72).

4 adet çömlek, M1 mezarında ortaya çıkarılmıştır. Yüksek gövdeli kısa boyunlu tek örneğin yanı sıra, küresel gövdeli, güdük boyunlu iki örnek de bulunmaktadır. Küresel gövdeli güdük boyunlu bir örnek, emzikli bir kaptır, omuz kısmından çıkan emzik, benzerlerinden farklı olarak deliklidir (Konyar 2004, 229.; Belli-Konyar 2003, 72).

M2 mezarındaki çanaklar, farklı tipolojik özellikler göstermektedir. Kenarları düz bir biçimde dışa açılan, ağız kenarı yivli ve sap delikli tek yatay tutamaklı örnek, M2 mezarına özgüdür. İçe dışbükey olarak kapanan, keskin omurgalı, ağız kenarı yivli çanaklar, ip delikli yatay tutamaklı ve tutamaksız olarak kendi içlerinde farklılaşırlar (Konyar 2004, 229.; Belli-Konyar 2003, 72).

M3 mezarında ortaya çıkarılan boya bezemeli çanak çömleklerin, buraya özgü olduğu anlaşılmaktadır. Ancak, boz renkli keramikler üzerine kırmızı aşı boyası ile yapılan artı ve üçgen motifler, Nahçıvan bölgesinde I. Kültepe, Kızılvenk ve Culfa'da Erken Demir Devrine tarihlenen boz renkli keramikler üzerine kırmızı aşı boyası ile yapılan bezemeler ile yüzeysel olsa da benzerdir (Bahşeliyev 2002, Şekil 1). Omurgalı, tek dikey tutamaklı çanaklar kırmızı renkte boya bant ile bezenmiştir (Çizim 4). Ağız ve omurga kısmı üzerine çekilen kırmızı boya bezeme uygulanmıştır. İki çanağın dip kısmına da kırmızı boya ile artı ve çarpı işareti yapılmıştır. Ayrıca M2 mezarında tek örneği olan, kenarı hafifçe dışa açılarak düz bir şekilde yükselen derin çanak tipindeki kaplar, M4 mezarında da bulunmuştur (Konyar 2004, 231-232.; Belli-Konyar 2003, 72-73, res, 53.).

KÜÇÜK BULUNTULAR

Doğu Anadolu Bölgesi'ndeki diğer Erken Demir Çağı mezarında bulunan yuvarlak kesitli, bazen uçları birbiri üzerine geçirilmiş bilezikler, M1, M2 ve M3 mezarlarında ortaya çıkarılmıştır. M5 ve M6 mezarlarında da bu tür bileziklere rastlanılmamıştır (Belli-Konyar 2001, 201 vd.; Konyar 2004, 235.; Belli-Konyar 2003, 72, çizim 54.).

Demirden dövme tekniği ile yapılan yuvarlak başlı, gövde kısmı yassılaştırılmış ve delik açılmış, uç kısmı yuvarlak kesitli ve sivrilerek biten çeşitli büyüklükteki iğneler, çoğunluğu oluşturmaktadır (Çizim 5). Demir iğnelerin benzer tipolojik gösteren farklı büyüklükteki örnekleri, M1, M3, M4, M5 ve M6 mezarında bulunmuştur. İğnelerin hemen hepsi, M2 örneği dışında, sanki aynı atölyeden çıkmış gibi benzer özellikler göstermektedir (Belli-Konyar 2001, 203 vd.; Konyar 2004, 236.; Belli-Konyar 2003, 72, çizim 54.).

Dövme tekniği ile yapılan demir yüzükler, M1 mezarı dışında, her mezar odasında bulunmuştur. M2 mezarında bulunan demir yüzükler yuvarlak kesitli ve uçları açıktır. M3 mezarında ortaya çıkarılan demir yüzüklerin uçları birbiri üzerine geçmiş veya kapalı ağızlı örneklerle üst üste üç halkanın birleştirildiği çok güzel yüzükler de mevcuttur. Buna karşın M5 ve M6 mezarında, bu türden demir yüzüklerin bronzdan yapılmış uçları açık örnekleri de ortaya çıkarılmıştır (Belli-Konyar 2001, 203 vd.; Konyar 2004, 237.; Belli-Konyar 2003 72, çizim 54.).

Demir bıçak ve kamaların çeşitli örnekleri, M3 mezarında ortaya çıkarılmıştır (Çizim 6). İki tür olan demir kamadan ilki, sapsızdır ve uç kısma doğru incelenerek uzanan namlu kısmı, uca doğru bükülmüştür. Namlunun üst kısmındaki ahşap kabza çürümüştür ve perçin izi yoktur. İkinci kama türünün namlu kısmı keskin omurgalıdır, omurga kısmı belirgin bir çıkıntı yapar. Demir kabzanın uç kısmı, hilal biçiminde oyuktur, bunun altında namlu ile birleşen kabza kısmı dikdörtgen kesitlidir ve ortasında oyuk bulunur. Hilal biçimli üst bölümde iki perçin bulunmaktadır. Buraya ahşap sap takılmıştır (Belli-Konyar 2001, 204 vd.; Konyar 2004, 237.; Belli-Konyar 2003, 72, çizim 55.).

M3 mezarından ortaya çıkarılan bıçaklar, genellikle iki grupta incelenebilir; sapsız ve tek ağızlı bıçaklar, uca doğru incelen ve fazla geniş olmayan bir namluya sahiptir. Diğer bıçak örnekleri ise iki ağızlıdır. Ahşap kabzaya giren uçları sivrilmiş çıkıntısı bulunmaktadır. Bir bıçak örneğinde ise, sivriltilmiş kısımda iki perçin bulunur ve kabzanın ahşap kısmının izleri görülmektedir. Ucu dışa kıvrılmış tek ağızlı bir bıçak ise farklılık gösterir (Belli-Konyar 2001, 206 vd.; Konyar 2004, 238.; Belli-Konyar 2003, 72, çizim 55.).

M3 mezarında, demirden yapılmış silahların fazlalığına karşın, diğer mezar odalarında bu sayı daha azdır. Ayrıca çift konik biçimli, sap delikli topuz başları, M4 ve M5 mezar odasında ortaya çıkarılmıştır (Belli-Konyar 2001, 207 vd.; Konyar 2004, 238.; Belli-Konyar 2003a 72, çizim 55.).

Gövde kısmı konik biçimli içi boş bir çift altın küpe, M3 mezarında ortaya çıkarılmıştır. Ayrıca, M4 mezarında demir bir cımbız bulunmuştur. Açık ağızlı ve konik biçimli bir çıkıntı ile hareketlendirilmiş bronz küpeler, M6 mezarında ortaya çıkarılmıştır. M3 ve M6 mezar odalarında bulunan ağırşakların biçimleri farklıdır (Belli-Konyar 2001, 208

vd.; Konyar 2004, 239.).

GENEL DEĞERLENDİRME

M.Ö. 13. yüzyılın ilk çeyreğinden beri çivi yazılı Assur kaynakları, Doğu Anadolu'da Urartu Krallığı'nın proto tarihini meydana getiren "Nairi" ve "Uruatri" Beylikleri hakkında çok önemli bilgiler vermektedir. Nitekim Assur Kralı I. Salmanassar (M.Ö. 1244-1208) Uruatri'nin 8 krallıktan (beylikten) oluştuğunu, I. Tukulti-Ninurta (M. Ö. 1244-1208) ise, Nairi'nin 60 kralının (beyinin) olduğunu bildirmektedir. Bu önemli bilgilerden, M.Ö. 13. Yüzyılın başlarından beri Doğu Anadolu Bölgesi'nde çeşitli boy ve budunların oluşturduğu Beylikler Dönemi'nin bulunduğunu ve merkezi yönetime geçilmediğini öğrenmekteyiz. (Belli-Konyar 2003, 90).

Doğu Anadolu bölgesi'nde M.Ö. II. binyılı başlarından beri süre gelen büyükbaş ve küçükbaş hayvan besiciliğine dayalı yarı göçebe yaşam biçimi, Erken Demir devrinin de karakteristik özelliğini meydana getirmektedir. Zengin su kaynakları, dağ çayırları ve otlakları bol olan yaylalara yakın yüksek yerlerde kurulan küçük kalelerin beyleri, hayvan besiciliğine dayalı yarı göçebe hayat tarzının organizasyonunu başarılı bir yöntem ile sürdürmüşlerdir. (Belli-Konyar 2003, 92). İlginçtir ki, yaklaşık 4 bin yıldan beri Doğu ve Kuzeydoğu Anadolu yüksek yaylasında küçükbaş hayvan besiciliğine dayalı yarı göçebe hayat biçimi varlığını sürdürmektedir.

Doğu ve Kuzeydoğu Anadolu bölgesinde şimdiye kadar bulunan 40'tan fazla Erken Demir devrine ait kale, yerleşim merkezi ve nekropoldeki mezarlar, ne yazık ki halk tarafından kaçak olarak kazılmış, mimarisi tahrip edilmiş, ölü armağanları ve küçük buluntular acımasız bir şekilde yağmalanmıştır (Belli-Konyar 2003).

Van bölgesinde yer alan Ernis-Evditepe, Karagündüz, Yoncatepe ve Hakkari nekropolündeki mezarlarda yapılan arkeolojik bilimsel kazılar sayesinde, Erken Demir devri mezar mimarisi, bu dönemin çanak çömleği, demirden yapılmış törensel silahları, çeşitli takı, değerli ve yarı değerli taşlardan yapılmış kolyeleri, ölü gömme geleneği, yemek, tarım, bakliyat ve meyve ürünleri, küçükbaş ve büyükbaş hayvan türleri ile köpek cinsi konusunda ayrıntılı bilgi elde edilebilmiştir.

Doğu Anadolu bölgesi çok zengin demir madenlerine sahiptir (Belli 1987, 89-107.; Belli 1991, 31-39.; Belli 1998, 305-313.; Belli 1999, 267-91.; Belli 2007a, 29-41.; Belli 2008, 99-102, 115-117). Erken Demir devrinde Doğu Anadolu bölgesine kalay madeni gelmediği için, bronzdan ok ucu, kama, bıçak, topuz başı, bilezik, iğne, küpe, saç halkası ve yüzük yapılamamıştır (Belli-Konyar 2003, 91). Bu yüzden Ernis-Evditepe, Karagündüz, Yoncatepe ve Hakkari mezarlarında demirden dövme tekniği ile kadın takısını oluşturan yüzlerce yuvarlak ve yassı kesitli bilezik, halhal, küpe, yüzük, gözlü ve gözsüz iğne ortaya çıkarılmıştır (Belli 2001, 145-149.; Belli V.E. 214, 58-67.; Sevin-Kavaklı 1996, 18-34.; Sevin-Kavaklı-Özfirat 2000, 412-418.; Sevin-Özfirat-Kavaklı 2001, 358-366). Gerek Yoncatepe, gerekse, Ernis-Evditepe, Karagündüz ve Hakkari mezarlarında bronzdan yapılan çeşitli silah ve takı eşyası yok denecek kadar azdır.

İlginçtir ki Yoncatepe ve diğer Erken Demir devrine ait mezarlarda ortaya çıkarılan demirden yapılmış yüzlerce takı eşyasına, Nahçıvan Erken Demir devrine ait mezarlarda rastlanılmamıştır (Bahşeliyev 2002). Bu gerçek, Doğu ve Kuzeydoğu Anadolu bölgesinde Erken Demir devrinde demir madeni üretme ve işleme teknolojisinin çok yüksek bir seviyeye ulaştığını göstermektedir (Belli-Konyar 2001b, 169 vd.; Belli-Konyar 2003, 91).

Doğu ve Kuzeydoğu Anadolu bölgesindeki Erken Demir devrine ait mezardan ortaya çıkarılan demirden dövme tekniği ile yapılmış çok sayıdaki çekiç başlı demir balta, hançer, bıçak, mızrak ucu ve topuz başlarının benzerine de, Nahçıvan bölgesindeki mezarlarda rastlanılmamıştır (Bahşeliyev 2002). İlginçtir ki, Doğu ve Kuzeydoğu Anadolu bölgesindeki mezarlarda, Erken Demir devrine ait bronzdan yapılmış herhangi bir silah şimdilik bulunmamıştır. Demirden dövme tekniğinde yapılan çekiç başlı balta, hançer, mızrak ucu ve topuz başlarının, savaşlarda kullanılmaktan çok, beyler tarafından törenlerde ve günlük hayatta sembolik amaçlı kullanılmış olduğu sanılmaktadır (Belli 1996, 161-182).

Doğu ve Kuzeydoğu Anadolu bölgesinde bulunan çok sayıdaki Erken Demir devrine ait mezarların hemen hepsinin, aile mezarı olduğu anlaşılmaktadır. Doğu ve Kuzeydoğu Anadolu bölgesinde olduğu gibi, Nahçıvan bölgesinde bulunan Erken Demir devrine ait kale, yerleşim merkezi ve mezarlar da, yarı göçebe topluluklara ait medeniyetin ayırtkan eserleridir (Belli 2002a, 1-13.; Belli V. E. 2014, 59-67).

TEŞEKKÜR

Yoncatepe Sarayı, Nekropolü ve Aşağı Kent Yerleşmesi, Van Müze Müdürlüğü ile Prof. Dr. Oktay Belli'nin bilimsel başkanlığı altında, 1998 – 2008 yılları arasında sürdürülmüştür. Yoncatepe Sarayı nekropolündeki Erken Demir devri mezarları üzerinde çalışmaya izin veren, beni teşvik eden ve bu konuda elinden gelen her türlü yardımı yapan Prof. Dr. Oktay Belli'ye ne kadar teşekkür etsem azdır.

Ayrıca, Yoncatepe Sarayı, Nekropolü ve Aşağı Kent kazılarında büyük emeği geçen ve benim de içinde bulunduğum bilim kurulu üyelerinden Prof. Dr. Veli Bahşeliyev, Prof. Dr. Vedat Onar, Prof. Dr. Alparslan Ceylan, Prof. Dr. Hüseyin Turoğlu, Prof. Dr. Yaşar İşcan, Doç. Dr. Erkan Konyar, Doç. Dr. Anıl Yılmaz, Doç. Dr. Havva Altunçul, Dr. Ayhan Yardımcıel, Dr. Can Avcı, Dr. İsmail Ayman, Dr. Harun Danışmaz, Dr. Selim Pullu, Dr. Fethi Ahmet Yüksel, Dr. Vehbi Altunçul, Dr. Gürkan Ergin, Mimar Dr. Şahabettin Öztürk, Zeynep Konuralp (M.A.), Filiz Vural (M.A.), Nihal Ayyıldız (M.A.), Gamze Yılmaz (M.A.), Güzin Sühran Belli, Van Müze Müdürlerinden Sayın Ersin Kavaklı ve Mete Tozkoparan ile emeği geçen çok sayıdaki meslektaşım ve öğrencilere kalpten teşekkür etmeyi zevkli bir görev sayarım.

Oldukça zor koşullar altında büyük bir özveriyle çalışan değerli bilim insanları ve öğrencilerin önemli çalışmaları olmasaydı, Erken Demir devri ve M.Ö.7 yüzyıla ait saray ve sivil yerleşim merkezine ait mimari yapılar gün ışığına çıkarılarak restore edilemeyecek ve bilimsel yönden aydınlatılamayacaktı.

KAYNAKÇA

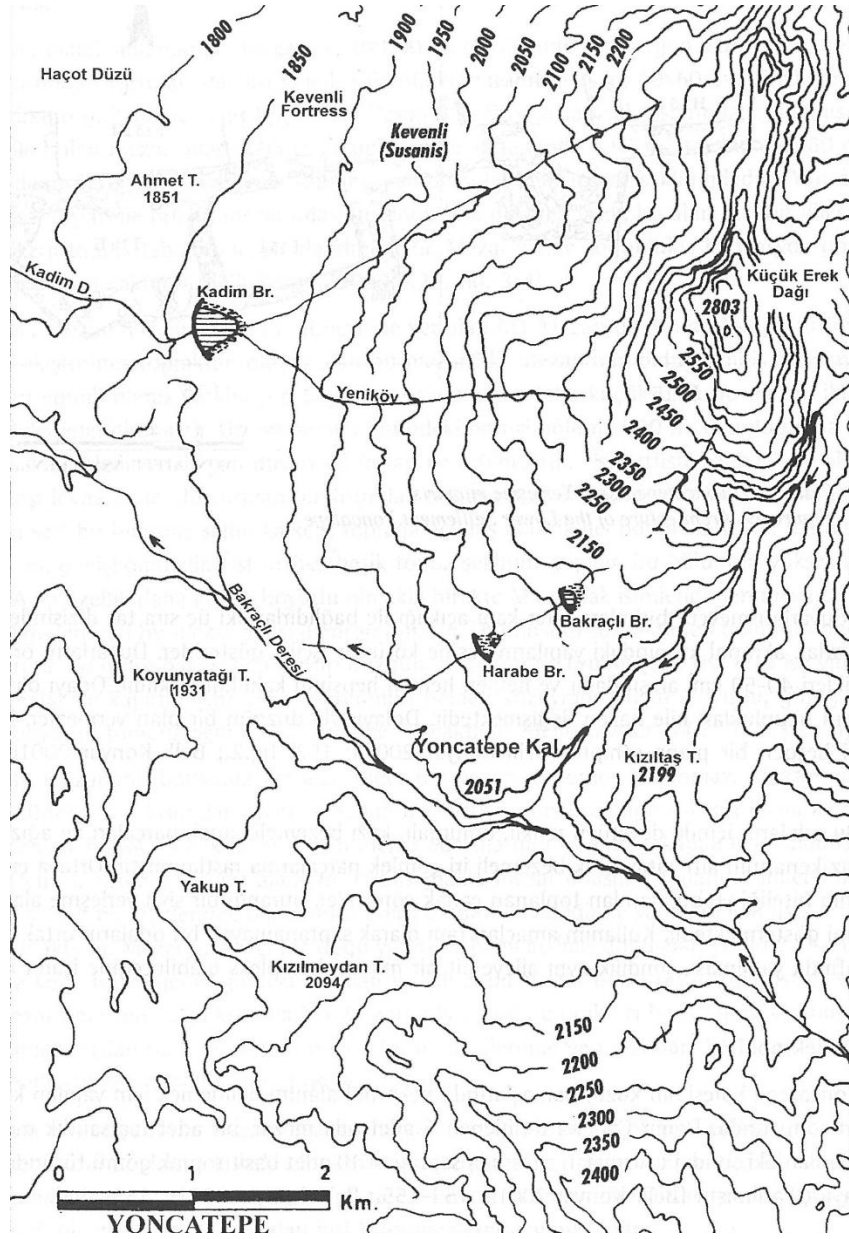
Bahşaliyev, V. 2002	:	<i>Nahçıvan'ın Erken Demir Devri Medeniyeti, Bakü.</i>
Belli, O. 1987	:	“Demir Çağı’nda Doğu Anadolu Bölgesi’nde Demir Metalujisi”, <i>Anatolian Iron Age I The Proceedings of the I. Anatolian Iron Age Colloquium Held at İzmir 24-27 April 1984</i> , (ed. A. Çilingiroğlu), İzmir, 89-107.
Belli, O. 1991	:	“Ore Deposits and Mining in Eastern Anatolia in the Urartian Period: Silver, Copper and Iron” . In: Merhav, R. ed. <i>Urartu: A Metalworking Center in the First Millennium B.C.E.</i> Jerusalem: 16-41.
Belli, O. 1996	:	“Çekiç Başlı Urartu Demir Baltaları”, <i>Prof. Dr. Afif Erzen Armağanı, Anadolu Araştırmaları</i> 14, İstanbul: 161-182.
Belli, O. 1998	:	“Van Gölü’nün Güneyinde Bulunan Maden Yataklarının Mezopotamya için Önemi”, <i>XXXIV^e Rencontre Assyriologique Internationale</i> , Türk Tarih Kurumu/Ankara: 305- 313.
Belli, O. 2001	:	“An Early Iron Age Cemetery in the Van Region: Ernis-Evditepe”, In: Belli, O. ed. <i>İstanbul University’s Contributions to Archaeology in Turkey (1932-2000)</i> , İstanbul: 145-149.
Belli, O. 2001	:	“Research on Tin Deposits in Anatolia”, In: Belli, O. ed. <i>İstanbul University’s Contributions to Archaeology in Turkey (1932-2000)</i> , İstanbul, 320-325.
Belli, O. 2002a	:	“Research on Early Iron Age Fortresses and Necropolises in Eastern Anatolia”, <i>Anatolian Iron Ages V, The Proceedings of the Five Anatolian Iron Ages Colloquium held at Van, 6-10 August 2001</i> , (eds. A. Çilingiroğlu-R. Matthews), London, 1-13.
Belli, O. 2002b	:	“2000 Yılı Van-Yoncatepe Kalesi ve Nekropolü Kazısı”, 23. <i>Kazı Sonuçları Toplantısı 2</i> , Ankara: 265-274.
Belli, O. 2003	:	“2001 Yılı Van-Yoncatepe Kalesi ve Nekropolü Kazısı”, 24. <i>Kazı Sonuçları Toplantısı 2</i> , Ankara, 385-392.
Belli, O. 2006	:	“Yoncatepe Sarayı ve Nekropolü”, (<i>Prof. Dr. Tahsin Özgüç’ün Anısına</i>), <i>Anadolu Medeniyetleri 2005 Yılı</i> , Ankara, 381-431.
Belli, O. 2007a	:	Urartu Krallığı Döneminde Van Gölü’nün Güneyinde Demir Madencilikinin Gelişimi-Development of Iron Mining at the Southern Van Lake During Urartian Kingdom”, (ed. O. Belli), <i>II. Van Gölü Havzası Sempozyumu, 04-07 Eylül 2006 Bitlis</i> , Bitlis Valiliği İl Kültür ve Turizm Müdürlüğü Yayını, No: 17, Ankara, 29-44.
Belli, O. 2007b	:	“Yoncatepe Sarayı ve Nekropolü”, <i>Tarih Boyunca Van</i> , İstanbul, 212-216.
Belli, O. 2008	:	“Van Gölü’nün Güneyi ile Hakkari Bölgesi’nde İşletilen Maden Kaynakları-Exploited Mineral Resources South of Lake Van and in the Hakkari Region”, (ed. O. Belli) <i>III. Uluslararası Van Gölü Havzası Sempozyumu, 06-08 Haziran 2007-Hakkari</i> , Hakkari Valiliği İl Kültür ve Turizm Müdürlüğü Kültür Yayınları, No: 5, Ankara, 91-120.

Belli, O. - E. Kavaklı, 2000	:	“1998 Yılı Van-Yoncatepe Kalesi ve Nekropolü Kazısı”, 21. <i>Kazı Sonuçları Toplantısı 1</i> Ankara: 435-448.
Belli, O.- E. Kavaklı 2001	:	1999 Yılı Van-Yoncatepe Kalesi ve Nekropolü Kazısı”, 22. <i>Kazı Sonuçları Toplantısı, Anıtlar ve Müzeler Genel Müdürlüğü I</i> , Ankara, 369-384.
Belli, O.-E. Konyar 2001a	:	“Excavations of Van-Yoncatepe Fortress and Necropolis (1997-1999)”, <i>Istanbul University's Contributions to Archaeology in Turkey (1932-2000)</i> , (ed. O. Belli), İstanbul 2001, 150-156.
Belli, O.-E. Konyar 2001b	:	“Excavations at Van-Yoncatepe Fortress and Necropolis”, <i>Tel Aviv</i> 28/2, Jerusalem 2001, 169-212.
Belli, O.-E. Konyar 2003	:	<i>Doğu Anadolu Bölgesi'nde Erken Demir Çağı Kale ve Nekropollerini- Early Iron Age Fortresses and Necropolises in East Anatolia</i> , Arkeoloji ve Sanat Yayınları, İstanbul.
Belli, V.E. 2014	:	“Hakkari Bölgesi nin Erken Demir Çağı ndaki Sorunları”, <i>Tarihte Uluslararası Hakkari Sempozyumu-International Hakkari Symposium in Hakkari 14-16 Kasım 2014 Hakkari</i> , 1, İstanbul 55-67.
Konyar, E. 2004	:	Doğu Anadolu Erken Demir Çağı Kültürü: Arkeolojik Kazı ve Yüzey Araştırmaları Bulgularının Değerlendirilmesi, İstanbul Üniversitesi Sosyal Bilimler Enstitüsü, Yayınlanmamış Doktora Tezi, İstanbul.
Onar, V.- A. Armutak-O. Belli- E. Konyar 2002	:	“Skeletal Remains of Dogs Unearthed from the Van-Yoncatepe Necropolises”, <i>Journal of Osteoarchaeology</i> , 12, 32-48.
Piotrovskii, B.B. 1955	:	“Razvitie skotovodstva v drevnejsem Zakavkaze”, <i>Sovetska Archaeologia</i> 13:5-15.
Sevin, V. - E. Kavaklı 1996	:	“Bir Erken Demir Çağı Nekropolü Van-Karagündüz - An Early Iron Age Cemetery”, <i>Arkeoloji ve Sanat Yayınları</i> , İstanbul.
Sevin, V. - E. Kavaklı - A. Özfirat 2000	:	“Karagündüz Höyüğü 1998 Yılı Kazılan”, 21. <i>Kazı Sonuçları Toplantısı 1</i> , Ankara: 409-420.
Sevin, V. - A. Özfirat - E. Kavaklı 2001	:	“1997-1999 Hakkari Kazıları", 22. <i>Kazı Sonuçları Toplantısı I</i> , Ankara: 355-368.

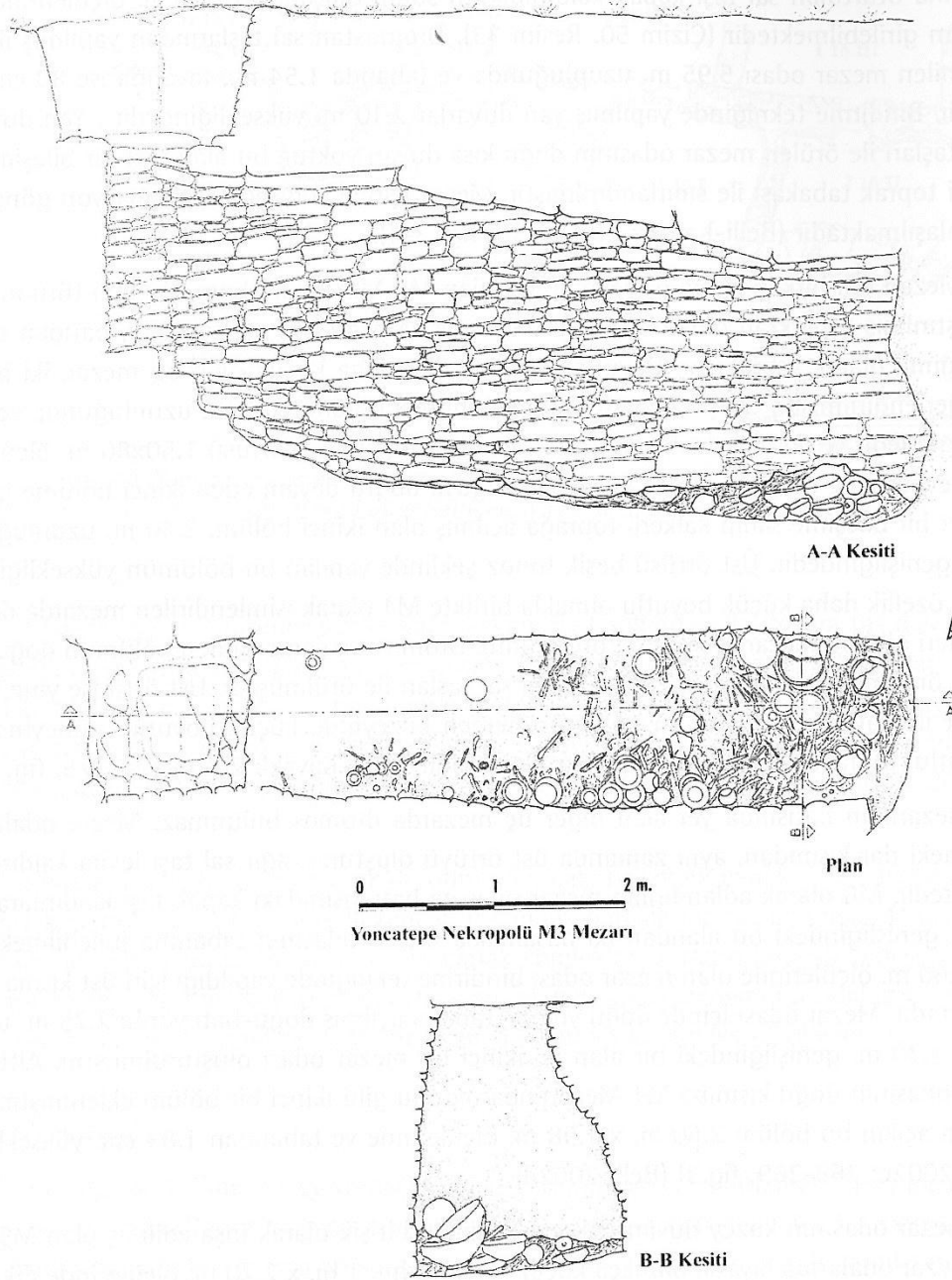
GÖRSELLER



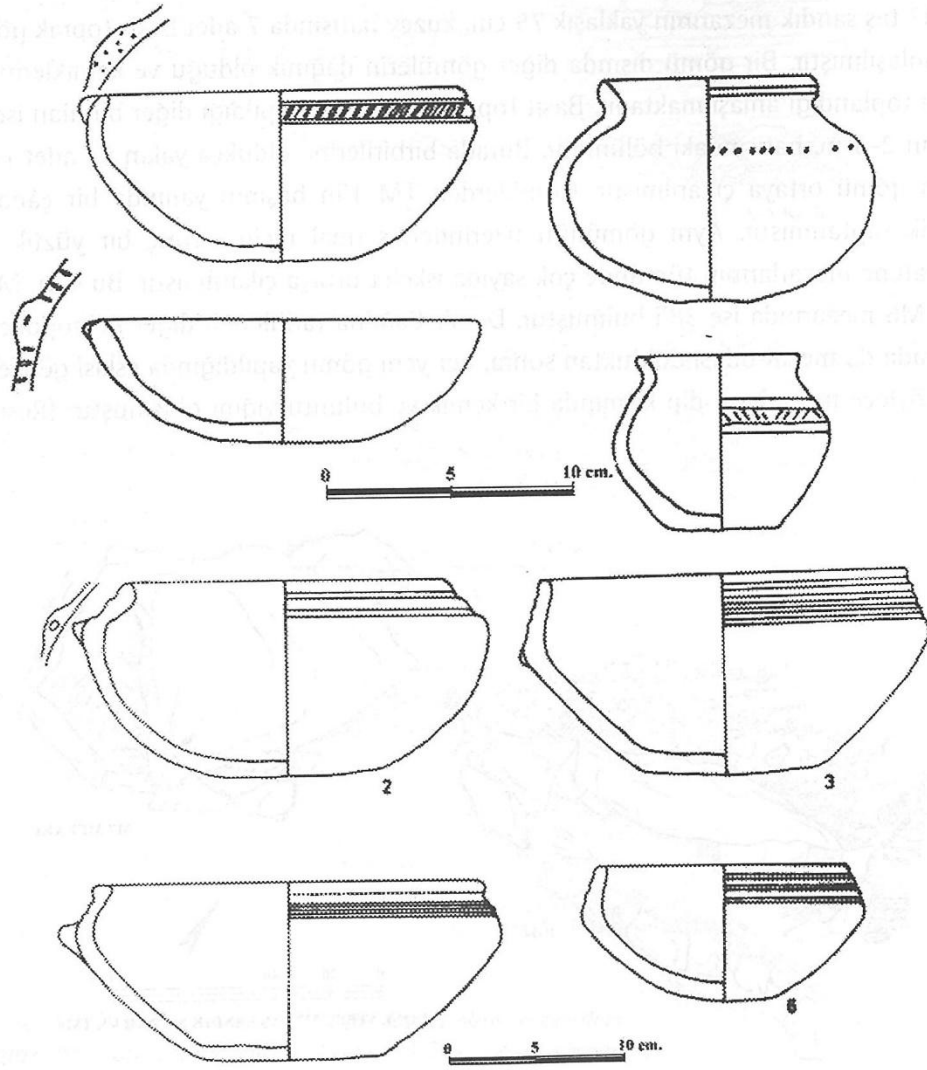
Harita 1: Doğu Anadolu ve yakın çevresindeki Tunç ve Erken Demir devrine ait kale ve nekropollerin dağılımı



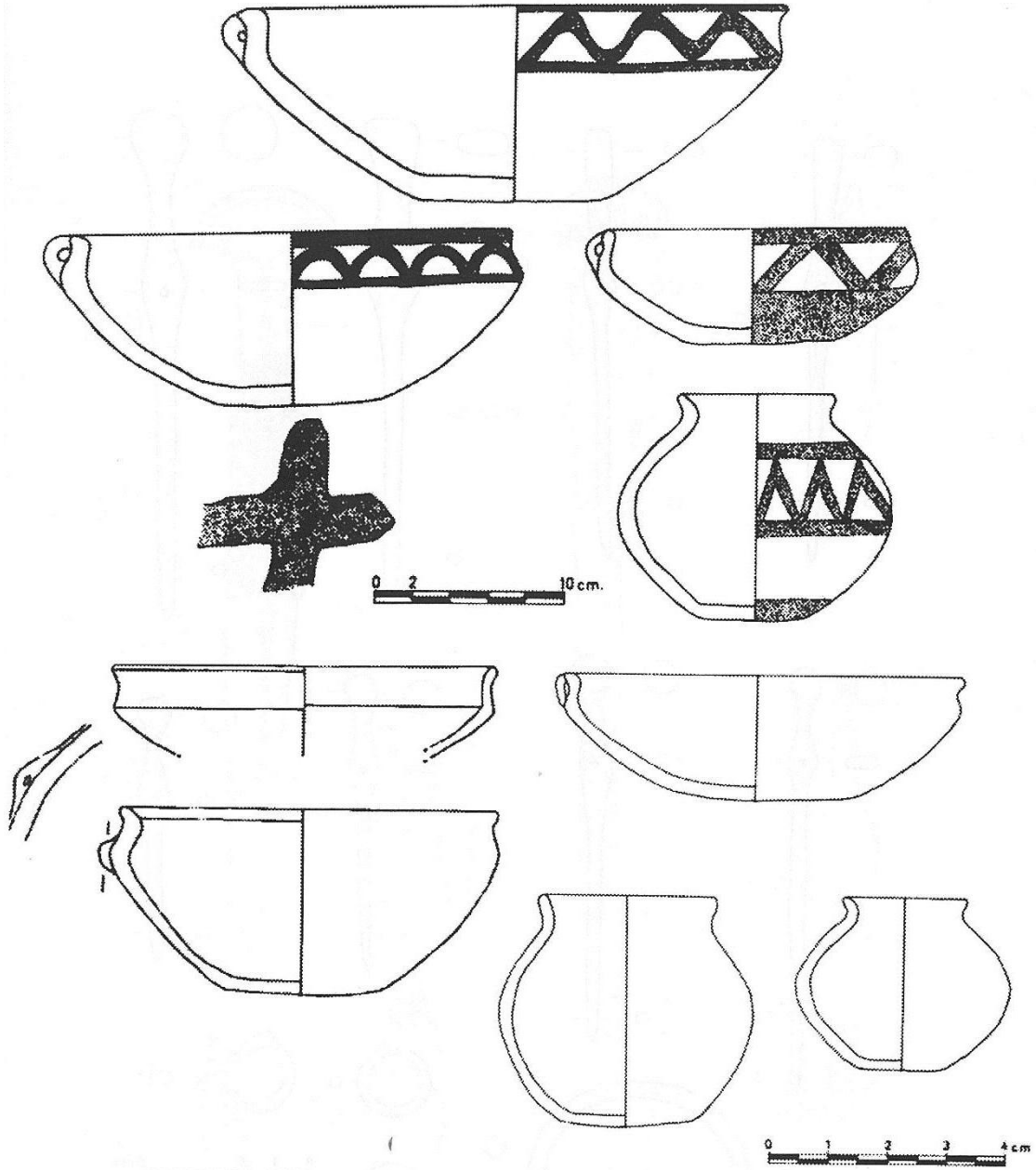
Çizim 1: Yoncatepe Sarayı ve yakın çevresinin topografyası



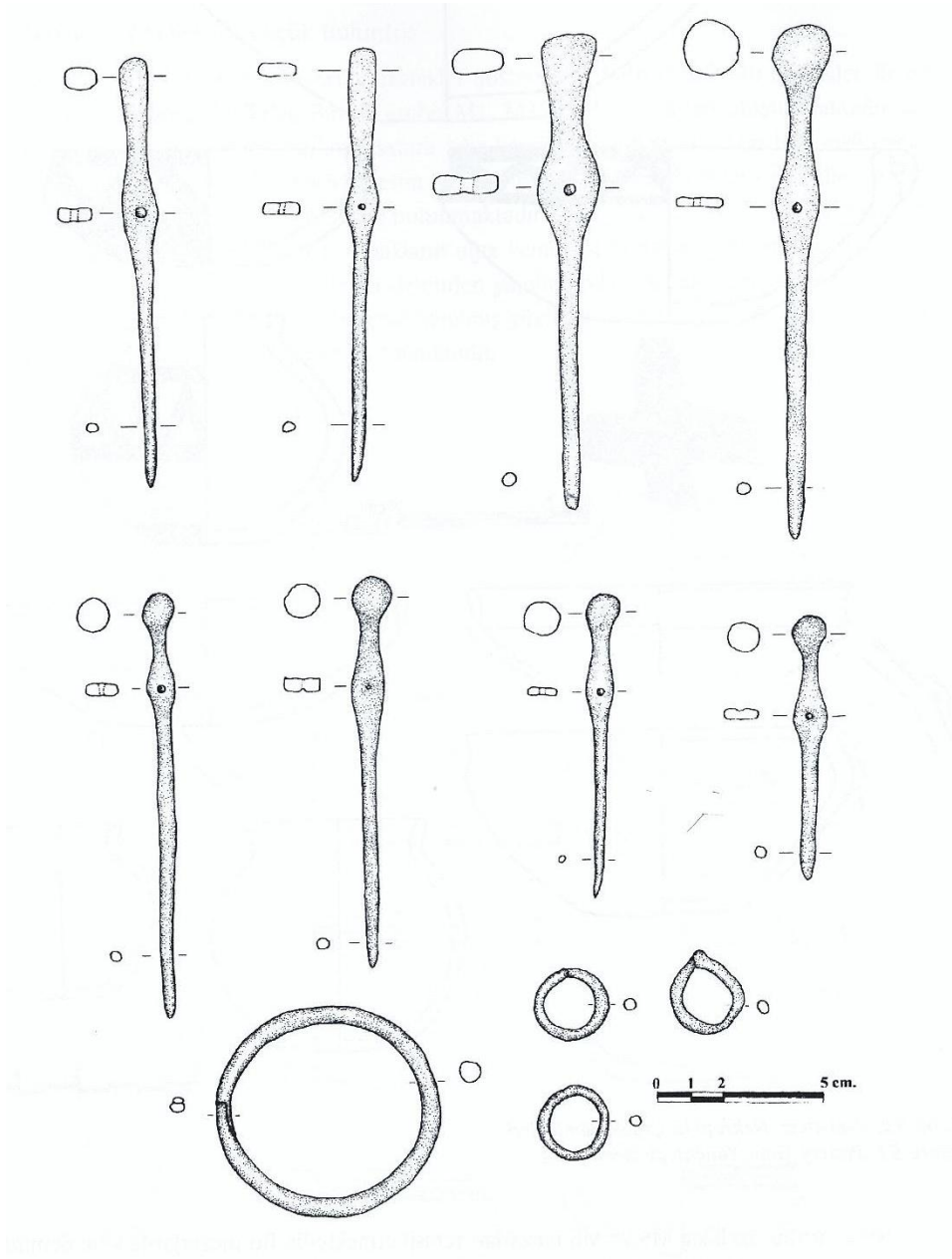
Çizim 2: Yoncatepe Nekropolü M3 Mezar plan ve kesitleri



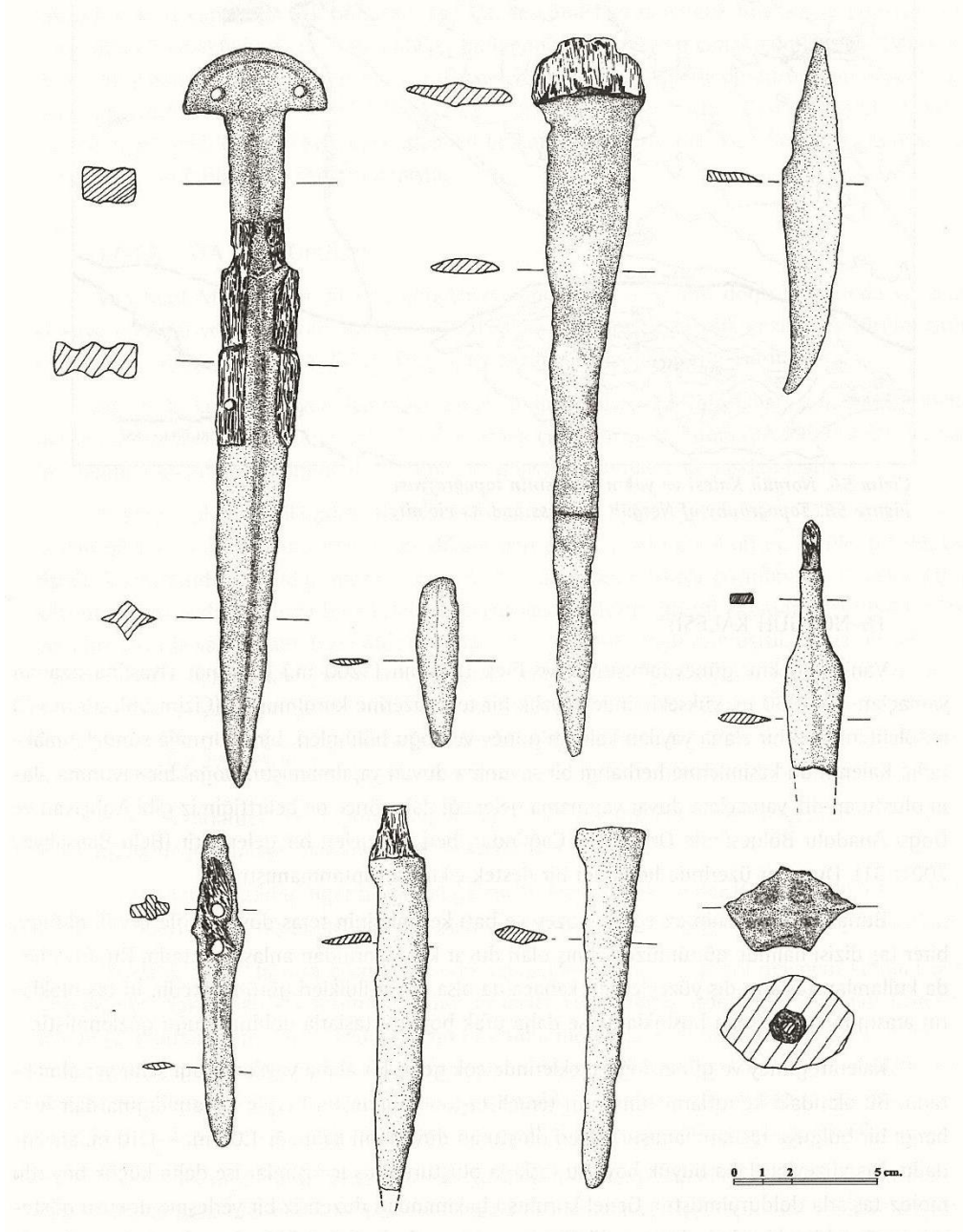
Çizim 3: Yoncatepe Nekropolü çanak-çömlekleri



Çizim 4: Yoncatepe Nekropolü çanak-çömlekleri



Çizim 5: Yoncatepe Nekropolü, demir iğneler, yüzükler ve bilezik



Çizim 6: Yoncatepe Nekropolü, demir hançerler, bıçaklar ve topuz başı