

## YABANCI ÖRĞNCİLERİN YURTDIŞI DÖNEYİMLERİ VE AİLE İÇİ İLETİŞİMLERİNDEKİ DEĞİŞİM: KTÜ ÖRNEĞİ

Fatma BAYKUŞ\*

### ÖZET

Bu çalışma; Karadeniz Teknik Üniversitesi'ndeki yabancı uyruklu öğrencilerin yurt dışı deneyimleri ve aile iletişimindeki değişimi, incelemek amacıyla yapılmıştır. Araştırma doğrultusunda K.T.Ü'de okuyan yabancı uyruklu öğrencilerden 100 kişi ile anket görüşmesi yapılmış ve 8 kişi ile de mülakat çalışması yapılmıştır. Verilerin elde edilmesinde anket yöntemi ve mülakat yöntemi kullanılmıştır. Çalışmadan elde edilen anket verilerinin analizinde SPSS paket programından faydalanılmıştır. 16 adet mülakat sorularının analizi ise manuel olarak değerlendirilerek, yorumlanmıştır. Yürütülen çalışmanın sonucunda, öğrenciler her ne kadar iletişimlerinde bir değişimin meydana gelmediğini sözlü olarak ifade etseler de küreselleşmenin de etkisiyle birincil ilişkiler ikincil ilişkilere dönüşmüştür.

**Anahtar Kelimeler:** Aile içi iletişim, küreselleşme, yabancı uyruklu öğrenci, üniversite, K.T.Ü.

### OUT OF COUNTRY EXPERIENCE OF INTERNATIONAL STUDENTS AND CHANGES OF DOMESTIC COMMUNICATION: KTU CASE

### ABSTRACT

This study was carried out to investigate the foreign experiences of foreign students in Karadeniz Technical University and the changes in family communication. In the direction of the research, 100 people were interviewed and 100 people were interviewed and 8 people were interviewed. Questionnaire method and interview method were used to obtain data. SPSS package program was used to analyze the data obtained from the study. The analysis of 16 interview questions were evaluated and evaluated manually. As a result of the study, although students expressed verbally that there was no change in their communication, primary relations became secondary relations with the effect of globalization.

**Key Words:** Domestic Communication, Globalization, International Students, University, KTU.

---

\* Sosyolog, KTÜ, Sosyal Bilimler Enstitüsü, Sosyoloji Anabilim Dalı Yüksek Lisans Öğrencisi, [ftmnuurr@gmail.com](mailto:ftmnuurr@gmail.com)

## GİRİŞ

Aile bütün toplumlarda, toplumun en temel yapı taşı ve küçük bir örneği niteliğindedir. Türk toplumu için ise diğer kurumları etkileyen ve şekillendiren eksen kurum özelliği taşımaktadır. Modernleşme, teknoloji ve sanayileşmenin de etkisiyle aile yapısında da değişimler ve gelişimler olmuştur. Aile kültürünün, ülkeden ülkeye farklılık gösterdiği muhakkaktır. Bu araştırma kapsamında KTÜ'deki yabancı uyruklu öğrencilerin kendi aile yapılarına ne şekilde bağlı kaldıklarını ve yaptıkları bu geçici göçün "aile" algılarını ve aile içi iletişimlerini ne şekilde etkilediği incelenmektedir. Neoliberalizmin etkisiyle küreselleşmenin dokunmadığı alan yok denecek kadar azdır. Kültürün küreselleşmesi, eğitimin küreselleşmesi, iletişimin küreselleşmesi... gibi kavramlar bu çalışmada kilit konumda bulunmaktadır.

Çalışmanın amacı; KTÜ'deki yabancı uyruklu öğrencilerin yurt dışı deneyimleri hakkında bilgi edinmek, kendi aile kültürlerine bağlılıkları ve aileye yüklediği anlamı öğrenerek mesafenin aile içi iletişimlerini nasıl etkilediğini tespit etmektir.

### Eğitimin Küreselleşmesi

Küreselleşme, son yıllarda sıklıkla kullanılan kavramlardan biridir. Kitle iletişim araçlarının gelişmesiyle önemli bir ivme kazanan küreselleşme, günümüzde ekonomik, sosyal, siyasal ve kültürel boyut kazanarak az veya çok tüm dünya ülkelerini etkilemektedir. İngilizce'de Globalization Türkçe'ye "küreselleşme" olarak geçmiştir. ABD'den gelen bu kavram dünya literatüründe başarılı bir şekilde tanıtılmış ve literatürde yerini almıştır.

"Kavram olarak küreselleşme hem dünyanın küçülmesine hem de bir bütün olarak dünya bilincinin güçlenmesiyle, sermayenin, teknolojinin, mal ve hizmet piyasalarının, finans sektörünün yeryüzünde serbest dolaşımı anlamına gelmektedir." (İlhan, 2009: 6)

Eğitim alanında da küreselleşmenin etkisini görmekteyiz. Küreselleşme, ekonomiden siyasete, bilişim teknolojisinden kültüre, hemen her alandaki bir gelişmenin ve buna bağlı olarak ortaya çıkan bir değişimin yeryüzünün çeşitli bölgelerine ulaşmasını

ifade etmek için kullanılan gizemli bir sözcük haline gelmiştir. Öyle ki, bu kavramın adeta geçmiş ve geleceğin kapılarını açacak anahtar bir sözcük olarak görüldüğünü, bu nedenle küreselleşme kavramının bir tür parolaya dönüşmüş “moda” bir deyim haline dönüştüğünü söyleyenler de vardır (Bauman, 1999: 7’den aktaran Aslan, 2004: 1). “Genel anlamda her üretim biçimi ya da toplumsal formasyon kendi gereksinimlerine uygun bir eğitim sistemi oluşturmuştur. Günümüzdeki anlamıyla eğitimin başlı başına bir kurum olarak ortaya çıkması kapitalist toplumsal ilişkiler ve yaşam tarzı olarak modernizmin varlığı ile özel bir önem kazanmış ve gelişim süreci içinde eğitim, kapitalizmin kendini yeniden üretebilmesi için temel bir dinamik olmuştur. Diğer bir deyişle kapitalizmin gelişimi aynı zamanda eğitimin de genelleşmesini sağlamış ve teorik planda tüm toplumsal sınıfları içine alan bir okul sistemi ortaya çıkmıştır. Eğitim kurumsallaştığı ölçüde okullar vatandaşlık ve dolayısıyla yeni kapitalist topluma özgü bireyin üretildiği alanlara dönüşmüştür. Kapitalizmin gelişiminin erken aşamalarında, eğitimin temel işlevi görece homojen bir vatandaşlık bilincini geliştirmek ve bu kanalla kapitalist ilişkilerin üzerinde yükseleceği alt-yapıyı hazırlamak olmuştur” (Ercan, 2006; Başkaya 1997: 137-139’dan Aktaran Çam, 2006: 63).

Günümüzde ülkelerin; ekonomik, sosyal ve teknolojik alanda birbirlerine yaklaşımları aralarındaki işbirliğini güçlendirmiştir. İlaveten ortak hareket etme zorunluluğunu gündeme getirmiştir. Dünyadaki ülkelerle birlikte ortak hareket etme ve dünyadaki eğilimlere uygun davranma zorunluluğu, küreselleşme sürecinin bir sonucu olarak ortaya çıkmıştır.

Gelecek için eğitim insanlar arasındaki ilişkilerde uyumu amaçlamaktadır. Bu uyum yerellikten çok küreselleşme çabalarını içermektedir. Durum böyle olunca, küreselleşme girdabına kapılmış toplumlarda kaliteli ve ulusal bir eğitim sistemi geliştirmenin parametreleri ortadan kalkmış demektir. Zira kaliteli ve ulusal bir eğitimin temel dinamikleri, toplumların kendi değerlerinin yani kendi ulusal kültürünün ürünü olmak durumundadır. Aksi takdirde, gelişmiş bir uygarlık zümresinin etkisine bir şekilde girmeyi kabul eden toplumlarda kültür, ulusal değil, uluslararası bir nitelik taşır. Dolayısıyla o toplumun eğitimi de ulusal değil, uluslararası bir kültürün ürünü olmak

durumunda kalır (Aslan, 2004: 2).

### **Aile İçi İletişim**

Aile; anne, baba, çocuklar ve yakın akrabalarından oluşan; bütün toplumların temel yapı taşı olan bir kurumdur. Ekonomik, siyasi, kültürel, sosyal... hemen hemen tüm toplumsal görevleri yerine getiren kurum özelliği taşımaktadır. Zamanla işlevleri değişik kurumlarca paylaşılmış, bürokratik kurumlara aktarılmıştır.

Eröz ve Güler aileyi; insanın bir erkek ve bir dişiden yaratıldığını, bir erkek ve kadın arasında meşru, makul, malum beraberliğin gerçekleşmesi olarak tanımlamıştır. Aile iki farklı cinsten insanların kendi rızalarıyla yaşça makul beden ve kültürce uygun olmak ve birbirinin namus bekçisi gibi görmek şartıyla beden ve ruhen birlikteliğin kurumsallaştığı özel bir beraberlik anlamlı ve başka insanların da beklentilerini içinde taşıyan psikolojik, sosyolojik ve ekonomik etkileşim ve devamlılık merkezidir. Türkler de aile bağımsızlığın ilanı ve kişinin şahsiyet olmasının kabulü ile ilgili bir göstergedir (Eröz, Güler, 1998: sunuş).

Sosyal bir varlık olarak insanın başkalarıyla birlikte yaşamasının en temel ve en özel birimi ailedir. Ailede sosyal birimin yapısı gereği, yüz yüze ve sürekli olan bu iletişim, gerek eşler, gerekse anne baba ve çocuklar arasında yaşanan her etkileşimin kalitesini belirlemesi yönünden önemlidir. Bu nedenle aile üyelerinin, özellikle anne-babaların, kişiler arası iletişimin özellikleri ve iletişim becerileri konusunda bilinçlenmeleri gerekmektedir.

Orta'ya göre; İnsanın kendini gerçekleştirme sürecinde yaşadığı toplumsal ilişkilerde kurduğu ya da kuracağı iletişimle mutlu olabileceği ve mutluluğun; başkalarıyla paylaşılan, başkalarıyla birlikte yaşanan bir duygulanım durumu olduğu ve bugüne kadar yapılan araştırmaların, insanların birbirlerini anlayıp sevebilmeleri için sağlıklı iletişimin gerekli olduğunu ortaya koymuştur. Buna karşılık mutsuzluğun ve sevgisizliğin ilk nedeni olarak sağlıklı iletişimi ileri sürülmüştür. Dünyanın en gelişmiş varlığı olan insan, var olduğundan bu yana sürekli bir devinim ve araştırma içinde olmuştur. Aklını kullanarak doğayı yenmiş, dünyayı ve evreni tanımaya ve anlamaya çalışmış, birçok uygarlıklara imza

atmıştır. Kendisini ve dünyayı anlamlandırma çabalarına rağmen en az tanıyabildiği varlık yine de kendisi olmuştur. Kendisini, çevresini ve içinde bulunduğu toplumu tanıma çabası, geliştirdiği teknolojilerle, son yıllarda gittikçe artmıştır. Baş döndürücü bir hızla devam eden bu çaba insanı tanımak, duygu ve düşüncelerini bilmek, ikna etmek, algı, tutum ve davranışları üzerinde etkili olmak, ilişkiye girmek, etkilemek, yönetmek, etkileşmek vb. yaşamımızın her anında var olan, kişisel, kişilerarasında ya da içinde bulunduğumuz toplumla sürekli bir ilişki kurulmaktadır. Önemi yadsınamayacak biçimde kabul edilen bu ilişkiler düzeneğinin temeli iletişimdir. Böylesine önemli olan iletişimin bilinmesi ve öğrenilebilen becerilerle uygulanması da bireylerin olduğu gibi; toplumların ve toplumlararasıdaki ilişkilerin de sağlıklı gelişebilmesi için önemli konumdadır (Orta, 2009: 6-7).

“Kişiler arası iletişimin öneminin gözlenebildiği en yakın yer olan aile içi iletişimde, eşler arası ilişkilerde, iletişimin derin boyutunu etkileyen en önemli etmenlerden biri, kadın ve erkeğin evliliğe yükledikleri anlamlardır. Bu anlamlar çocuk sevgisi ve çocuk sahibi olma, neslini sürdürme, sosyal statü kazanma, ekonomik olarak rahatlama gibi seçeneklerden biri ya da bir kaç olabilir. Ancak sevgi temelinde yaşamı paylaşma, yüklenen anlamlardan biri olmalı ve kaliteli ve sağlıklı bir aile yaşamı için kişiler arası iletişimin teknik boyutu kullanılarak geliştirilmelidir. Aileyi, işlevini kaybetmeden, dağılmasını önleyen, güçlü kılan özelliklerden bazıları açık ve etkili iletişim, sıcak ve destekleyici bir aidiyet duygusu, saygılı yaklaşım, problemlerle başa çıkabilme yeteneği ve açık, net tanımlanmış roller ve sorumluluklardır. Sözü edilen bu faktörlerin sağlıklı bir şekilde uygulanabilmesi için etkili iletişim özelliklerinin ve becerilerinin geliştirilmesi aileyi doğrudan güçlendirici ve sağlıklı kılacak en önemli etkenlerden biridir.” (Önder, 2003: 18’den aktaran Atan, 2016: 13)

Nirun’un yorumuna göre; ailedeki sosyal ilişkiler, ailenin bütün fertleri arasında karşılıklı tam bir etkileşim ve etkileşimin sembolleşmiş örüntüleri içinde, kalıttan gelen ve içgüdüsel olan, dış çevreye karşı mahremiyet ile sürdürülürken, diğer taraftan aynı zamanda dış çevreye dönük, açık sosyal ilişkiler önünde kapalı olmayan ve özellikle aile fertlerinin kendi aralarındaki ilişkilere hem kendileri açısından olumlu, hem de toplumun benimsediği değerler ve fonksiyonlar doğrultusunda olumlu toplum ilişkilerine bağımlı olarak ailenin ortak menfaatleri ve kader birliği bilinci içinde çok yönlü gayelere yönelik,

kendi aralarındaki etkileşimlerin dışarıdan açık ve seçik tarzda görebileceği biçimde yani tam bir dayanışma (solidarity), içinde aile tekrarlanan özelliklerle dolu halde sürdürülmektedir (Nirun, 1994: 67).

Başkalarıyla birlikte olmak, bilgi alıp vermek, bu bilgiyi paylaşmak ve yaymak gibi işlevleri bakımından iletişim, temel bir insan ihtiyacı olarak nitelendirilebilir. İletişim kuramayan insan, yalnızlığa gömülür ve iç dünyasında gerilimler yaşamaktadır. İletişim, iki ayrı dünya olan kadın ile erkeğin, evlilik birlikteliğinde birbirlerine mesaj alıp verme davranışlarıyla kendilerini açarak dünyalarını birleştirme çabalarını içermektedir. Böylesi bir çaba içine giren hem eşlerin hem de ebeveynler ile çocukların etkileşimi artar ve aralarındaki ilişki bağı gelişir (Nazlı, 2014: 356 aktaran Atan, 2016: 2).

### **Yurtdışında Eğitim Ve Öğrencilik**

#### **Yurt Dışı Eğitim Kavramı**

Yurt dışı eğitim, öğrencilerin belli bir süre ile ülkelerinden farklı bir yerde eğitim almaları olarak tanımlanabilir. Küreselleşmenin de etkisiyle öğrenciler arasında kültür aktarımı oluşmaktadır. Farklı ülkelerden gelen öğrenciler kültürlerini buldukları yere aktarmakta ve buldukları yerin kültüründen de etkilenmektedirler.

Çok kültürlülük, ırk, etnik yapı, dil, cinsel yönelim, cinsiyet, yaş, sosyal sınıf, eğitim, dinsel yönelim ve diğer kültürel boyutların farkına varılmasıdır. Bu bağlamda çok kültürlü eğitim ise bir fikir, bir eğitim reformu ve bir süreçtir. Farklı ırk, etnik yapı ve sosyal gruplardan gelen tüm öğrenciler için eşit eğitim fırsatları yaratmaya çalışır ve bunun için de tüm okul ortamını değiştirmeye, yeniden yapılandırmaya uğraşır. Bir diğer tanıma göre çok kültürlü eğitim, okullarda, çoğulculuğu ve eşitliği desteklemek amacıyla yapılan önemli, eleştirel bir tartışma oturumudur. Bu türden bir eğitim, farklı gruplar arasında diyalog geliştirmeyi amaçlamaktadır. Bu nedenle, çok kültürlü eğitim, okullardaki iyileştirme çalışmalarında, gruplar arası iş birliği süreci olarak görülebilir. Bu süreç içerisinde, okulların, tüm bireyler için işlemesine gayret edilir (Bohn & Sleeter, 2000'den aktaran Cırık, 2008: 28). Çok kültürlü eğitimin toplumsal bir süreç olduğunu vurgulayarak, ulusallaşma sürecinde tek dil, tek kültür ve tek dinin ön plana çıktığını, toplumun eğitim ve

refah düzeyi yükseldikçe, bireyin diğer dillere, kültürlere ve dinlere ilgi ve saygı duymaya başladığını belirtmektedir. Çok kültürlü eğitimle ilgili tanımlamalar bütünsel anlamda değerlendirildiğinde, insan haklarına saygı duyma, kültürel farklılıkları hoş karşılama, eğitimde fırsat eşitliği, kültürel çeşitliliği yansıtıcı eğitim ortamları düzenleme, farklı bakış açılarını ve fikirleri analiz etme öğelerinin ortak paydaşlar olduğu görülmektedir (Cırık, 2008: 28).

Öğrencilerin yurtdışı eğitimi; gittikleri ülkede burs kazanmaları, küresel yakınlık, kendi dinlerine uygun ülke olması, farklı kültürleri öğrenme isteği, ülkelerinde savaş olma durumu... gibi nedenlerden dolayı seçebilmektedirler. Öğrencilerin bu yurtdışı eğitimleri sonucunda aile iletişimlerinde ve ülkelerindeki sosyal çevrelerinde de değişime sebep olmaktadır.

Öğrencilerin yaptıkları bu geçici göç onlarda sosyal, ekonomik, psikolojik... alanlarda değişime uğratması muhakkaktır. Göhler, göçmenlerin iç dünyasındaki değişimi şu şekilde sıralamaktadır (Şahin, 2001: 63-64):

**Yabancılık Duygusu:** Tüm göçmenler, göç ettikleri ülkede birer yabancıdır. Göçmenin dünyasındaki her şey, iklim, çevre, kültür, dil farklıdır. Kişinin dış dünyasında çok somut olan bu yabancılık durumu onun iç dünyasına da yansır. Kendi iç dünyasına da yabancılaşarak bir şeye ve bir yere ait olamam duygusu yaşamaktadırlar. **Yalnızlık Duygusu:** Yalnızlık duygusu, kişinin bilinçli ya da bilinçsiz geride bıraktığı yakınlarının yokluğu ve onları bırakmasından ötürü kendini suçlu hissetmesinden kaynaklanmaktadır. Bu yalnızlık duygusu, üzüntülü bir anda olduğu kadar sevinçli bir anda da görülebilir. **Boşluk Duygusu:** Göçmen kişi zaman zaman, bilinçli ya da bilinçsizce geçmişte bıraktığı şeylerin yokluğunu hissetmektedir. **Özlem Duygusu:** Göçmen bilinçsiz olarak kişileri, nesnelere, doğayı, burada olmayan ve orada olan her şeyi özlemektedir. Özlem, kimi zaman göçmenin kişiliğinin bir parçası haline dönüşmektedir. **Kişilik Sorunu:** Kişinin kendi ülkesindeki kişiliği ile yeni ülkedeki kişiliği çatışır. Zaman zaman düşmanlık duyguları içinde bocalar. İki ayrı kültürün

kişinin benliğinde çatışması, göçmenin çocuklarının giderek yeni toplumun bir parçası olması ile derinleşmektedir. **Köksüzlük:** Göçmen zaman zaman bir yere ait olmama duygusu içinde bocalar. İçinde yaşayıp kök saldıği toplumdan ve onun verdiği güvenden yoksundur. **Anavatandaki Değer Yargılarının Aşağılanması:** Göçmen eski toplumunda doğal ve önemli olan değer yargılarının yeni toplumda anlamsızlaştığını görür. Yeni topluma kök salabilmek için eski toplumun değer yargılarını aşağılamaya başlar. İki toplumun değer

yargıları arasında yaptığı kıyaslama, göçmenin iç dünyasında ve aile yaşamında çelişkilere neden olur. **Aşağılık Duygusu:** göçmen kendi dilinin, yaşayış biçiminin, çalışma yaşamındaki ve boş zamanlarındaki alışkanlıklarının çevreyle ilişki biçiminin eskisi gibi anlam taşımadığını ve aynı değerde sayılmadığını fark eder. Kendini yetersiz ve yeteneksiz hissetmeye başlar. Dil yetersizliği bu duyguyu güçlendirir. Kişi önceki yaşamında bu duyguyu, belki de, çok kısa bir süre için hissetmiştir, Ama kaldığı ülkede sık sık yaşar. **Anadilinin Aşağılanması:** Dil kişiliği, kişinin kendine verdiği değeri, duyguyu ve güveni etkileyen bir duygudur. Göçmen yeni topluma uyum sağlamak için yepyeni bir dil öğrenmek zorundadır. **Kuşkuculuk:** Yeni bir ülkede, yeni bir toplum içinde, sık sık bilinmeyenle karşı karşıya kalan göçmende kuşku duyguları yoğunlaşır. Kuşkuculuk bir davranış biçimi olmaya başladığında tehlikelidir. Giderek nevroz ve psikoz durumlarına yol açmaktadır. **Kırgınlık:** Zaman geçmesine karşın bir türlü geri dönüşü gerçekleştiremeyen göçmen kırılır. Çoğu zaman çevresindeki insanları, ailesini, dostlarını kırar ve mutsuz eder. **Suçluluk Duygusu:** Göçmen yeni ülkeye geldiğinde geride bıraktığı kişiler ve değerler karşısında suçluluk duygusuna kapılmaktadır. Ya da yeni yaşamında mutlu olması gerektiği halde, mutlu olmadığı için suçluluk duygusu altındadır. **Ön Yargı:** Yeni ülkenin doğal bir parçası olmayan göçmen, ülke ve topluma karşı olumsuz duygu ve davranışlar içine girmekte ve ön yargılı davranmaktadır.

### **Yabancı Öğrenci Kavramı**

Türkiye'ye dış ülkelere göç eden ya da Türkiye dışında yetişmiş ve öğreniminin devamını Türkiye'de geçirmek isteyen öğrencilere yabancı öğrenci denir. Üniversite yaşamı genelde ülkemizde ve diğer ülkelere kaygı stres üretecek bir ortamın niteliğini taşımakta ve birey olarak gelişimsel sorunları üzerinde barındırmaktadır. Aslında üniversite öğrencisi ne yetişkindir, ne de çocuktur bunun yanı sıra genellikle çocukluktan gençliğe ve yetişkinliğe geçme döneminin sıkıntılarını yaşayan bir bireydir (Konakay ve diğerleri, 2015: 207).

Tutkun'un araştırmasında, üniversite öğrencileri şu şekilde yer almaktadır: Üniversite çok çeşitli problemleri olan heyecan, kaygı ve stresli bir ortamdır. Üniversite öğrencisi yetişkinliğe geçme dönemindedir. Bu dönemde kimlik arayışı, yerel değerlerini



evrensel değerlerle uzlaştırma çabası, sosyal ve kişisel olgunluğa erişme çabaları baskındır. Üniversite yalnızca akademik yaşam değildir. Bir öğrencinin başarısı da sadece okuldan mezun olması değil, sosyal ve kişisel açıdan amaçlarına ulaşabileceği gelişimi de sağlayabilmesidir. Üniversite gencinin her şeyden önce giderek artan bir kendi kendine denetim sürecine ve bağımsızlığa bütünleşme sağlaması gerekmektedir. Farklı yerlerden gelmiş, değişkenlik gösteren insanlarla iletişim kurmak, paylaşımlarda bulunmak gerekir. Bu yeni ve değişkenlik gösteren çevrede birey kendisiyle, yapacağı işlerle ilgili birçok kararın sorumluluğunu tek başına almak durumunda kalacaktır. Bu özgürlük ilk başta çok hoş gitse de bir süre sonra sorumlulukları tek başına alma durumu bireye çok ağır gelebilir ve destek arayışına girilebilir. Yeni duruma alışmak, adapte olmak, sorunların üstesinden gelmek, bir yandan eğitim ve öğrenme işi, diğer yandan da bu durumlarla uğraşmak yüksek güdeleme ve kararlılık isteyecek bir durumdur. Artık bireyi hiçbir konuda denetim edebilen, yönlendiren, onun adına kararlar alan kimse yoktur. Denetim bütünüyle bireyin kendi sorumluluğundadır. Bu sorumluluğun temelinde planlı olma, zamanı iyi denetim sağlama, para yönetimi, etkili karar verme ve uygulama becerisine sahip olma vardır. Bu sırada değişkenlik gösteren görüş, davranış, yaşam felsefesi, kültür sahibi kişilerle arkadaşlık kurma ve geçinebilme, arkadaş grupları içinde yer edinme, karşı cins ile ilişkiler söz konusu olacaktır. Tüm bunların yanında bir de bireyin kendi tarzını oluşturma, bir başka deyişle kendine özgü bir kişilik, kimlik geliştirme ve yaşam felsefesi oluşturma çabasının da sürececek olması bir sorun olacaktır. Önceki eğitim yaşantılarından akademik, kişisel ve sosyal yönlerden değişkenlik gösteren üniversite yaşantısında, bu farklılıkların neler olduğu ve nasıl baş edilebileceğini bilmek bütünleşme sürecini kolaylaştıran etkenlerden biridir (Tutkun, 2006: 259).

Organizmayı çevre ile etkileşimi açısından ele alan biyolojik kökenli bir kavram olan İnsan yaşamındaki değişiklikleri beraberinde getiren uyum süreci, Darwin'in evrim kavramının özünü oluşturan bu kavram, bir anlamda insanın doğal çevreye uymasını ifade eder ve doğal çevreye uymayan organizmalar canlılığını yitirir ve bununla beraber psikolojik açıdan ele alındığında ise, her organizmanın çevre ile etkileşim yoluyla doyurulması gereken birtakım gereksinimleri olduğu düşünülürse, uyum Süreci organizmanın gereksinimlerinin doyurulması sırasında ortaya çıkan engellemelerin

üstesinden gelme çabalarını kapsar. Gençliğe ilk adımını atmış olan birey farklı bir çevreye girmiş olmanın etkisiyle önce çevresini tanımaya çalışır. Karakter bakımından farklı düşüncelere ve fikir yapısına sahip olan kişilerin oluşturduğu üniversite ortamı kişide bazen şaşkınlık, bazen de heyecan uyandırmaktadır. Bu karmaşık duygular altındaki birey gerek farklı bir yaşama girmenin etkisiyle, gerekse ailesinden ayrılıp kendi ayakları üzerinde durmayı istemesi sebebiyle hep bir çaba, hep bir arayış içine girecektir. Kısa zamanda girdiği ortamı tanıyan birey kendi düşünce ve fikrini de katarak bulunduğu yere adapte olmaktadır (Konakay ve diğerleri, 2015: 207).

Üniversite yaşamının birey için sağladığı en büyük değişiklik bireye özgür bir yaşam sunmasıdır. Özellikle ortaöğrenimi bitinceye kadar ailesi ile beraber kalmış öğrenci, üniversiteyi kazanıp şehir dışına veya ülke dışına çıktığında alışık olmadığı bir hayatın içine girmektedir. İlk zamanlarda çoğunlukla bocalamakta, fakat daha sonra bu hayata alışmaktadır. Artık bütün kararlarını kendisi almaktadır. Sadece ekonomik yönden ailesine bağımlı olabilmektedir. Diğer tüm ihtiyaçlarını kendi başına yerine getirmektedir. Bu durum bireye özgüven vermektedir. Kişi tek başına her zorluğun üstesinden gelebileceğine inanmaya başlayacaktır. Tüm bunların sonucunda kişinin fikir, düşünce ve kafa yapısı değişmeye başlamakta ve hayata daha geniş perspektiften bakmaktadır. Kişi artık her şeyi danışarak yapan birey kılıfından sıyrılmış ve tüm kararlarını kendi alır hale gelmektedir. Üniversite yaşamının genel çerçevesi içinde özgürlük duygusu varolmaktadır. Üniversiteyi kazanan birey kendi ailesinin yanında olsa dahi farklı özelliklere ve karaktere sahip kişilerle bir araya gelmesi, farklı sosyal ortamı soluması nedeniyle özgür düşünce ve yaşam ağırlıklı değişiklikler yaşayacaktır. Bu durum da kişinin özgür bir düşünce yapısına bürünmesini sağlayacaktır. Sorumluluk duygusu insan karakterinin en önemli unsurudur ve üniversite öğrenciliği döneminde kişinin en önemli kazanımları arasında yer almaktadır. Yabancı öğrencilerin dil öğrenme sıkıntısı yaşamadığı sürece bir çok açıdan bu deneyimin faydalı olacağı bilinmektedir.

## **Erasmus programı (Yükseköğretim) ve Yabancı Uyruklu Öğrenci Sınavı (YÖS)**

### **Erasmus Programı**

Erasmus programının temelinde üniversite öğrencilerinin, bir yarıyıl ya da bir öğretim yılını bir başka AB ülkesindeki üniversitelerde okumaları öngörülmektedir. AB Eğitim ve Gençlik Programlarından Sokrates programı faaliyet alanlarında yer alan Erasmus, Sokrates programlarından yükseköğretim düzeyindeki eylem alanını kapsayan programdır.

1987'den beri Avrupa'da uygulanan Erasmus Programı uygulamasına ilişkin ülkemiz yükseköğretimindeki uygulamalar Ulusal Ajans'a göre, Erasmus Programı pilot uygulamasına öğrenci seçimi kapsamında 15 üniversitenin Ulusal Ajans tarafından oluşturulan komisyonca 18 Nisan 2003 te yapılan seçimle belirlenmiştir. Üniversitelerin seçiminde ise, bölge nüfusu, üniversite yoğunluğu, üniversitelerin öğrenci sayısı dikkate alınarak 15 üniversite kontenjanının dengeli dağıtıldığını belirtir. Bölgelere göre üniversitelerin ise Marmara'dan İstanbul, İstanbul Teknik, Marmara, Galatasaray, Sabancı; İç Anadolu'dan ODTÜ, Bilkent, Ankara, Ege'den; Dokuz Eylül ve Ege; Akdeniz'den Çukurova ve Akdeniz; Karadeniz'den KTÜ, G. Doğu Anadolu'dan Gaziantep; Doğu Anadolu'dan ise Atatürk Üniversite(si)' lerinin pilot uygulamada sınırlı sayıda karşılıklı değişim yapmak üzere seçildiğini belirtmektedir. Belirlenen 15 üniversiteden 135 civarında öğrencinin uygulama kapsamında AB ülkelerindeki eşleştirildikleri üniversitelere gitmeleri, buna karşılık ise aynı üniversitelerden 45 civarında öğrencinin de ülkemiz üniversitelerine gelmesinin öngörüldüğünü, ilk öğrencilerimizin Ege, Galatasaray ve İTÜ'den Portekiz, Fransa ve Almanya'ya gittiğini, Galatasaray Üniversitesi'ne Soborne Üniversitesi'nden (Fransa), Marmara Üniversitesi'ne Johannes Kepler Üniversitesi'nden (Avusturya), İTÜ'ye de Münih Teknik Üniversitesi'nden (Almanya) bu program çerçevesinde ilk yabancı öğrenci grubunun geldiğini ve 2003–2004 akademik yılın ilk dönemi itibarıyla sınırlı sayıda olsa da değişimin fiilen gerçekleştiğini vurgulamaktadır. Pilot uygulama kapsamında bahar dönemindeki değişimlerle birlikte 15 üniversiteden toplam giden öğrenci sayısının 125 ve gelen öğrenci sayısının ise 17 olduğunu açıklamaktadır (İşeri, 2005: 49).

Erasmus'un temel özellikleri şunlardır (Teichler, 1996: 155-156):

- Avrupa ülkeleri arasında bölgesel hareketliliği destekler,
- Yurtdışında geçici eğitimi teşvik eder; örneğin, sonunda derece alınacak bir eğitim süresinin sadece bir dönemi.
- Bağımsız hareket eden öğrencilerin çok azı hibe alabildiği için, toplu hareketliliği teşvik eder,
- Yurtdışına öğrenci gönderen ya da kabul eden bölümler arasında hareketliliği ve işbirliğini teşvik eder (1987'den 1997'ye kadar),
- Programa katılan öğrencilere, tatmin edici düzeyde olan örgütlenmiş bir yurtdışı eğitimi sağlamaları konusunda kurumlara ve bölümlere tavsiyelerde bulunur,
- Kendi kurumunun müfredatının gerekli bir bölümü olarak yurtdışında eğitim görmekten, eşgüdümlü müfredat çalışmalarına kadar, müfredatların bütünleşmesini özendirir,
- Hibe desteğinin kilit kriteri olan yurtdışındaki akademik başarıların tanınması ile, yurtdışında geçici eğitime, her şey dahil yaklaşımına sahiptir,
- Kısmi ve teşvik edici finansman planına sahiptir. Öğrencilere yurtdışındaki eğitimlerinin ek masraflarını karşılayacak bir hibe verilir. Kurumlar ise masrafları için makul bir yardım alırlar.

Erasmus'un iki belirgin hedefi şunlardır (European Commission, Lifelong Learning Programme 2007-13, 2008'dan akt. Teichler, 1996: 156):

- Avrupa Yükseköğretim Alanı'nın başarısını desteklemek; • Yükseköğretim ve ileri mesleki eğitimin yenilik sürecine olan katkısını güçlendirmektir.
- Bu amaçla, program, gelişmek ve güçlenmek için eylemsel hedeflerin peşinden koşmaktadır:
- Hareketlilik(kalite dahil) 2012 yılına kadar 3 milyon bireye ulaşmalı;
- Yükseköğretim kurumları ve yükseköğretim kurumlarıyla işletmeler arasındaki işbirliğinin hacmi (kalite dahil);
- Elde edilen niteliklerin şeffaflığı ve uyumluluğu;
- Yenilikçiygulamalar ve onların ülkeler arasında aktarımı;
- Bilgi ve İletişim Teknolojileri'ne (ICT) dayalı yenilikçi içeriğin, hizmetlerin, eğitim bilimlerinin ve uygulamaların gelişimi.

Aşağıdaki eylemler Erasmus Programı tarafından desteklenebilir (Teichler, 1996: 155-156):

- Öğrencilerin (dersler, öğretim, yerleştirme), öğretim görevlilerinin, yükseköğretim kurumlarındaki diğer personelin ve eğitim ve öğretim amaçlı işletmelerin personelinin hareketliliği. Erasmus yoğun programları, çok yönlü temele dayalı olarak düzenlenir ve

hareketliliğin organizasyonun kalitesini garanti altına almak için öğrencinin kendi kurumu ve ev sahibi kurumu destekler. Hareketlilik faaliyetleri, programın bütçesinin %80'ini kapsamaktadır;

- yeniliğe, deneye ve iyi uygulamaların karşılıklı değişimine odaklanan çok yönlü projeler;
- yükseköğretim kurumlarının uzlaşımı ile sürdürülen, 'Erasmus Tematik Ağlar' gibi çok yönlü ağlar ve bunlara eşlik eden kanunlar.

### **Yabancı Uyruklu Öğrenci Sınavı (YÖS)**

Bu kılavuz, 2017-2018 Eğitim-Öğretim Yılı için Karadeniz Teknik Üniversitesinde öğrenim görmek üzere Yabancı Uyruklu Öğrenci Sınavına (KTÜYÖS) başvurmak isteyenlerin uymak zorunda oldukları kuralları kapsamaktadır.

Karadeniz Teknik Üniversitesi Yabancı Uyruklu Öğrenci Sınavı (KTÜYÖS), KTÜ'de öğrenim görmek isteyen yabancı uyruklu öğrenci adaylarının girecekleri ve sonuçlarını, Karadeniz Teknik Üniversitesi (KTÜ) yabancı uyruklu öğrenci kontenjanlarına başvururken kullanabilecekleri bir sınavdır. KTÜYÖS, Karadeniz Teknik Üniversitesi tarafından yapılmaktadır ve sonuçları iki yıl süre ile geçerli olmaktadır. KTÜYÖS sonuçları, yalnız "önlisans" ve "lisans" düzeyinde öğrenim görmek isteyen adayların başvuru yapabilmeleri için gereklidir. Bir yükseköğretim kurumunda okumakta olanların KTÜ'ye geçiş (transfer işlemleri) işlemleri ile KTÜ lisansüstü programlarında öğrenim görmek isteyen adayların başvurularında kullanılmaz (KTÜYÖS, 2017).

Karadeniz Teknik Üniversitesi Yabancı Uyruklu Öğrenci Sınavı(KTÜYÖS) ile ilgili bütün işlemler KTÜYÖS Koordinatörlüğü tarafından yürütülmektedir. Ancak, yükseköğretim kurumunda okumakta olanların KTÜ'ye geçiş (transfer işlemleri) işlemleri ile KTÜ lisansüstü programlarında öğrenim görmek isteyen adayların işlemleri, KTÜYÖS Koordinatörlüğünün faaliyet sahası dışında gerçekleşmektedir. KTÜYÖS Koordinatörlüğü ile adaylar arasındaki haberleşmede, sadece Türkçe ve İngilizce kullanılır (KTÜYÖS, 2017).

KTÜYÖS Koordinatörlüğü, adayların sınava girmek için ülkelerinden çıkış için gerekli resmi izin almaları ya da kendilerine pasaport çıkartılması konularında sorumluluk

almaz ve bunların sağlanmasında aracı olmaz. Adaylar KTÜYÖS'e giriş ve ülkelerinden çıkış izni işlemlerini, ülkelerindeki kurallar uyarınca tamamlamak zorundadırlar. Ayrıca, KTÜYÖS'e girmek için gelen adaylar, Türkiye'de oturma izni, barınma, burs, geçim vb. ihtiyaçlarını kendileri karşılamaktadırlar. Bu kılavuzda yer alan kurallar, kılavuzun yayın tarihinden sonra yürürlüğe girebilecek yasama, yürütme ve yargı organları ile Yükseköğretim Kurulu ve Değerlendirme Kurulu, Karadeniz Teknik Üniversitesi (KTÜ) Yönetim Kurulu ve Senatosu kararları gerekli kıldığı takdirde değiştirilebilir. Bu durumda izlenecek yol, KTÜ Yönetim Kurulu tarafından saptanır. Bu kılavuzda belirtilmeyen durumlar için KTÜ Yönetim Kurulu tarafından verilen kararlara göre KTÜYÖS Koordinatörlüğü tarafından işlem yapılmaktadır (KTÜYÖS, 2017).

### ARAŞTIRMANIN METODOLOJİSİ

İnsanoğlu; aklını kullanabilmesi, duygu ve düşüncelerini başkalarına da aktarabilme yetisine sahip olması özelliğiyle diğer canlılardan ayrılır. Bu özellikleri gerçekleştirirken başvurdukları tek yol; iletişimdir. Yüzyıllar boyu kurmuş oldukları iletişim sayesinde birbirlerini etkileyerek, çabalarını, emeklerini, düşüncelerini, kültür ve uygarlıklarını geliştirerek, bugünkü uygarlık düzeyine ulaşmış oldukları görülmektedir.

Araştırmanın konusu: “Karadeniz Teknik Üniversitesi’ndeki yabancı uyruklu öğrencilerin yurt dışı deneyimleri ve aile iletişimindeki değişim” dir.

Çalışmanın amacı; KTÜ’deki yabancı uyruklu öğrencilerin kendi aile kültürlerine bağlılıkları ve aileye yüklediği anlamı öğrenerek mesafenin aile içi iletişimlerini nasıl etkilediğini tespit etmektir.

Aile bütün toplumlarda, toplumun en temel yapı taşı ve küçük bir örneği niteliğindedir. Türk toplumu için ise diğer kurumları etkileyen ve şekillendiren eksen kurum özelliği taşımaktadır. Modernleşme, teknoloji ve sanayileşmenin de etkisiyle aile yapısında da değişimler ve gelişimler olmuştur. Aile kültürünün, ülkeden ülkeye farklılık gösterdiği muhakkaktır. Bu araştırma kapsamında KTÜ’deki yabancı uyruklu öğrencilerin kendi aile yapılarına ne şekilde bağlı kaldıklarını ve yaptıkları bu geçici göçün “aile” algılarını ve aile içi iletişimlerini ne şekilde etkilediğini öğreneceğiz.

Araştırmanın sağlıklı bir şekilde yürütülebilmesini sağlamak ve belirtilen amaçlara ulaşmak için; literatür verilerini derlenip ve literatürde yer alan tartışmaların çözümlenmesiyle ve KTÜ'deki yabancı uyruklu öğrencilere yöneltilen anket çalışması (100 kişi) ve mülakat çalışması (8 kişi) ile sınırlıdır.

Araştırmada katılımcıların yabancı dil olarak öğrendiği Türkçe bazı kelimeleri anlamamaları araştırmayı yaparken bir takım zorluklara neden olmuştur.

Bu çalışmanın temel hipotezi; Karadeniz Teknik Üniversitesi'ndeki yabancı uyruklu öğrencilerin yurtdışı deneyimleri onları; Türk kültürüne alışmaları yönünden olumlu, aile içi iletişim yönünden de olumsuz etkilemiştir. Bu temel hipotez altında yan hipotezler şöyle sıralanır:

1. K.T.Ü'deki yabancı uyruklu öğrencilerin yurtdışı eğitim deneyimi aile içi iletişimlerini olumsuz yönde etkilemiştir.

2. K.T.Ü'deki yabancı uyruklu öğrencilerin yurtdışı deneyimleri, anne ve babaları ile olan iletişimlerini olumsuz etkilemiştir.

3. K.T.Ü'deki yabancı uyruklu öğrencilerin yurtdışı deneyimleri, kardeşleri ile olan iletişimlerini olumlu yönde etkilemiştir.

4. K.T.Ü'deki yabancı uyruklu öğrenciler, Türkiye'deki problemlerini ailelerine anlatamamaktadırlar.

### **Araştırmanın Yöntem ve Teknikleri**

Araştırma kapsamında daha ayrıntılı veri elde etmek için karma yöntem kullanılmıştır. Karma yöntem, sosyal ve insani bilimlerde kullanılmaktadır. Creswell'e göre, karma yöntemin özellikleri şu şekildedir(Creswell, 2014: 217):

1. Araştırma soruları veya hipotezler için nitel ve nicel verilerin toplanmasını içerir,
2. Her iki tür verinin analizini içerir,
3. Nicel ve nitel veri toplama işlemleri dikkatli bir şekilde yapılmalıdır (uygun örnekleme, bilgi kaynağı, veri analiz adımları),

4. Desenin analizinde, verilerin birleştirilmesinde, verilerin ilişkilendirilmesinde veya verilerin yerleştirilmesinde iki veri türü dahil edilir,
5. Bu işlemler veri toplamanın zamanlaması ve her veri tabanına verilen önemle beraber karma yöntem desenine dahil edilir.

Karma yöntem arařtırmalarının temel varsayımı, nitel ve nicel arařtırma yöntemlerinin birlikte veya harmanlanarak kullanılmasının arařtırma problem ve sorularının bu yöntemlerin ayrı kullanılmasından daha iyi anlaşılmasını sağlamaktadır. Arařtırmada verilerin toplanma sürecinde önce nicel yöntem kullanılmıştır. Nicel teknik kapsamında hazırlanan anket soruları kapalı ve kısa cevaplı açık uçlu sorulardan oluşmaktadır. Bu anket içerisinde bireylerin demografik bilgilerine yönelik (cinsiyet, yaş, ülke, medeni hal, bölüm, kaç yıldır Türkiye’de oldukları, kardeş sayısı, bütçeleri... gibi) sorular sorulmuştur. Demografik bilgilerin akabinde bireylerin Türkiye’ye gelmeden önce ve şimdiki yaşantılarını ve çevreleri ile olan iletişimlerini ortaya çıkarmaya yönelik likert ölçekle hazırlanmış sorular sorulmuştur. Ayrıca ayrıntılı bilgi elde etme için katılımcılara nitel arařtırma yöntemi olan mülakat tekniđi uygulanmıştır.

Arařtırma verilerinin toplanması sürecinde K.T.Ü’ de okuyan yabancı uyruklu öğrencilerden 100 kiři ile bir anket çalışması, 8 kiři ile de mülakat çalışması yürütülmüştür. Anketler, K.T.Ü’ ye çeřitli ülkelerden gelen yabancı uyruklu öğrencilere uygulanmıştır. Anket sonucunda elde edilen veriler SPSS ortamında değerlendirilmiştir. Mülakat sonuçları ise manüel olarak değerlendirilmiştir.

#### **Nicel Arařtırmalar ve Nitel Arařtırma Veri Toplama Süreci**

Karadeniz Teknik Üniversitesi yabancı uyruklu öğrencilerinin, yurtdışı deneyimleri ve aile iletişimindeki deđişimi konu alan bu nicel arařtırmada survey tekniđi ile öğrencilerden gerekli veriler alınmıştır.

Bir çalışma evreninin eğilim, tutum ya da görüşlerini bu evrendeki bir örnekleme çalışarak nicel ya da sayısal olarak tanımlamaya imkân sağlar. Bu arařtırmalar örneklemden evrene genelleme yapmak amacıyla, veri toplamada yapılandırılmış mülakatlar ve anketleri kullanan kitlesel ve boylamsal çalışmaları içermektedir. Survey ölçme tekniđi kullanılarak yapılan arařtırma 2016-2017 eğitim yılında gerçekleştirilmiştir.



Nitel araştırma verileri ile değerlendirilerek sonuç raporunun yazıldığı nicel veriler, bu araştırmada verilmektedir.

Araştırma kapsamında yürütülen nitel araştırma, kendi içerisinde tek bir araştırma olduğu gibi saha uygulaması kendisinden önce başlayan nicel araştırmaya da pek çok konuda katkı sunmaktadır. Nitel araştırmada elde edilen veriler, nicel saha uygulaması sırasında kullanılan ölçme formuna nihai halinin verilmesinde kullanılmış bunula birlikte kendi içerisinde çözümlenerek raporlaştırılmıştır.

## **VERİLERİN ANALİZİ VE BULGULARIN YORUMLANMASI**

### **Nicel Araştırmaya Katılan Öğrencilerin Demografik Bilgileri**

Araştırma grubunda yer alan öğrencilerin %26'sını (26 kişi) kadın, %74'ünü (74kişi) erkek oluşturmaktadır. Bu araştırma kapsamında 26 kadın öğrenci ve 74 erkek öğrenci ile anket yapılmıştır.

Araştırma grubundaki öğrencilerin yaş dağılımı için elde ettiğimiz veriler gruplandırılmıştır. Öğrencilerin %30'u 18-21 yaş, %59'u 22-26 yaş, %10'u ise 27-31 yaş aralığında yer almaktadır.

Araştırma grubundaki katılımcıların; %30'unu eşit şekilde Azerbaycan (%10) – Afganistan (%10) - Suriye (%10) , %10'unu eşit şekilde Türkmenistan (%5) – Ukrayna (%5) , %12'sini eşit şekilde Endonezya (%6) – Çin (%6) , %12'sini eşit şekilde Togo (%3) – Somali (%3) – Gürcistan (%3) – Yemen (%3) , %14'ünü eşit şekilde Kamerun (%2) – Zambiya (%2) – Moğolistan (%2) – Nijer (%2) - Kazakistan (%2) – Kırgızistan (%2) – Rusya (%2), %22'sini her birine %1'lik kısım gelecek şekilde Libya, Eritre, Güney Kore, Tunus, Burkina Faso, Mali, Gine, Komor Adaları, Angola, Arnavutluk, Irak, Tacikistan, Cibuti, Malawi, Filistin, Pakistan, Nijerya, Gana, Bangladeş, Kolombiya, Sudan, Kenya olmak üzere toplamda 40 ülkeden öğrenci oluşturmaktadır.

Araştırma grubundaki öğrencilerin %97'si (97 kişi) bekar, %2'si evli, %1'i diğer medeni durumda olduğunu belirtmektedir.

Araştırma katılımcılarının, %15'ini hazırlık sınıfı öğrencileri, %23'ünü 1. sınıf öğrencileri, %15'ini 2. sınıf öğrencileri, %16'sını 3. sınıf öğrencileri, %11'ini 4. sınıf öğrencileri, %16'sını yüksek lisans öğrencileri ve %4'ünü doktora öğrencileri oluşturmaktadır.

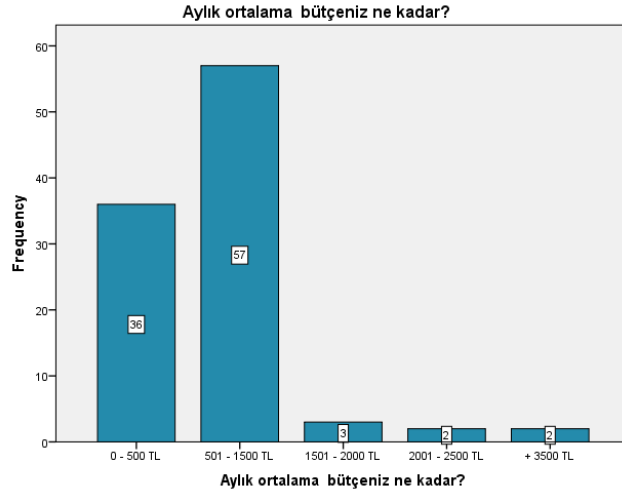
Araştırmaya katılan öğrencilerin; %21'i bir yıldır, %23'ü iki yıldır, %20'si üç yıldır, %18'i dört yıldır, %12'si beş yıldır, %4'ü altı yıldır, %1'i yedi yıldır ve %1'i sekiz yıldır Türkiye'de yaşamaktadır.

Araştırmaya katılan öğrencilerin kaç kardeş oldukları yüzdeleri şu şekildedir: %2'si bir kardeş, %19'u iki kardeş, %17'si üç kardeş, %22'si dört kardeş, %10'u beş kardeş, %8'i altı kardeş, %6'sı yedi kardeş, %6'sı sekiz kardeş, %6'sı dokuz kardeş, %1'i on kardeş, %2'si on bir kardeş, %1'i 18 kardeştir.

Araştırma katılımcılarının %3'ünün hane içi kişi sayısı 2, %6'sının hane içi sayısı 3 kişi, %17'sinin hane içi kişi sayısı 4, %18'inin hane içi kişi sayısı 5, %20'sinin hane içi kişi sayısı 6, %8'inin hane içi kişi sayısı 7, %11'inin hane içi kişi sayısı 8, %5'inin hane içi kişi sayısı 9, %4'ünün hane içi kişi sayısı 10, %5'inin hane içi kişi sayısı 12, %1'ini hane içi kişi sayısı 13 olarak saptanmaktadır. Araştırmaya katılan öğrencilerden %2'si bu soruya cevap vermemiştir.

### **Yurtdışı Deneyimi**

Araştırmaya katılan öğrencilerin %54'ü "Daha önce yurt dışına çıkmış mıydınız?" sorusuna "hayır" cevabını vermiştir. Evet cevabını verenlerin ise; %1'i 1ay, %1'i 6 ay, %22'si farklı bir ülkede 1 yıl boyunca, %7'si 2 yıl boyunca, %1'i 3 yıl boyunca, %1'i 4 yıl boyunca, %2'si 5 yıl boyunca, %2'si 6 yıl boyunca, %2'si 7 yıl boyunca, %3'ü 10 yıl boyunca, %1'i 12 yıl boyunca, %2'si 16 yıl boyunca, %1'i 19 yıl boyunca yurtdışına çıktıkları ülkede kalmışlardır.



**Grafik : Araştırmaya katılan öğrencilerin aylık ortalama bütçeleri durumu:**

Araştırmaya katılan öğrencilerin %36'sının aylık ortalama bütçesi 0-500TL, %57'sinin 501-1500TL, %3'ünün 1501-2000TL, %2'sinin 2001-2500TL, %2'sinin +3500TL aylık ortalama bütçeye sahip oldukları belirtilmiştir.

#### **Nitel Araştırma Çalışma Grubunun Demografik Bilgileri**

Mülakata katılan öğrencilerin 4'ü (K1, K2, K3, K4) kadın, 4'ü (K5, K6, K7, K8) erkek olmak üzere toplam 8 kişi ile yapılmıştır. Öğrenciler eğitim için sırasıyla; Türkmenden, Libya, Suriye, Yemen, Gürcistan, Suriye, Somali ve Zambia ülkelerinden gelmektedirler. Öğrencilerin bölümleri sırasıyla; sosyoloji (1), elektrik elektronik mühendisliği (yüksek lisans), mimarlık (2), inşaat mühendisliği (yüksek lisans), inşaat mühendisliği (4), işletme (4) ve elektrik elektronik mühendisliği (1)'dir. Türkiye'de bulunma süreleri ise sırasıyla şu şekildedir: 1 yıl, 2 yıl, 2 yıl, 2 yıl, 5 yıl, 6 yıl, 5 yıl ve 2 yıldır. Katılımcıların kaç kardeş oldukları ise sırasıyla şu şekildedir: 4, 6, 4, 13, 1, 6, 4 ve 6 kardeşidir. Yurt dışına çıkma durumları ise sırasıyla şu şekildedir: yurtdışına çıkmadım, yurt dışına çıkmadım, evet 14 yıl farklı bir ülkede yaşadım, evet 18 yıl farklı bir ülkede yaşadım, evet, evet 20 gün farklı bir ülkede yaşadım, evet 7 yıl farklı bir ülkede yaşadım, evet 3 yıl farklı bir ülkede yaşadım' şeklindedir.

## ÖRNEKLEMİN KTÜ ÖNCESİ VE SONRASINDA AİLE İLETİŞİM DURUMLARI TÜRKİYE'YE GELMEDEN ÖNCE

### Türkiye'ye Gelmeden Önce Boş Zamanlarını Değerlendirme Durumları

Araştırmaya katılan öğrencilerin “Boş zamanlarımda aileme ev işlerinde yardım ederdim” cümlesine katılım oranları şu şekildedir: %34'ü kesinlikle katılıyorum, %55'i katılıyorum, %6'sı kararsızım, %4'ü katılıyorum ve %1'i kesinlikle katılmıyorum. Katılımcıların büyük bir çoğunluğu boş zamanlarında ailelerine yardım etmektedirler.

Araştırmaya katılan öğrencilerin, “Boş zamanlarımı arkadaşlarımla geçiririm.” Cümlesine katılım oranları şu şekildedir: %14'ü kesinlikle katılıyorum, %59'u katılıyorum, %16'sı katılmıyorum, %10'u katılmıyorum ve %1'i kesinlikle katılmıyorum. Katılımcıların büyük bir çoğunluğu, boş zamanlarını arkadaşlarıyla geçirmektedir.

Araştırmaya katılan öğrencilerin, “Boş zamanlarımda kardeşlerimle alışverişe giderdik.” Cümlesine katılım oranları şu şekildedir: %7'si kesinlikle katılıyorum, %45'i katılıyorum, %18'i kararsızım, %24'ü katılmıyorum, %6'sı kesinlikle katılmıyorum. Katılımcıların büyük bir çoğunluğu boş zamanlarında kardeşleri ile alışverişe gitmekten keyif aldığını belirtmektedirler.

Araştırmaya katılan öğrencilerin, “Boş zamanlarımı annem ve babamla geçirmekten keyif alırım.” Cümlesine katılım oranları şu şekildedir: %35'i kesinlikle katılıyorum, %45'i katılıyorum, %14'ü kararsızım. %5'i katılmıyorum ve %1'i kesinlikle katılmıyorum.

Araştırmaya katılan öğrencilerin, “Boş zamanlarımda sosyal sorumluluk projelerine katılırdım.” cümlesine katılma oranları: %15'i kesinlikle katılıyorum, %37'si katılıyorum, %27'si kararsızım, %16'sı katılmıyorum ve %5'i kesinlikle katılmıyorumdur.

Araştırma katılımcıların büyük bir çoğunluğu Türkiye'ye gelmeden önce; boş

zamanlarında ailelerine yardım etmekte, kardeşleriyle ve arkadaşlarıyla vakit geçirmekte ve anne - babalarıyla vakit geçirmekten keyif almaktadır.

Mülakat katılımcılarının; Türkiye'ye gelmeden önce boş zamanlarını değerlendirme durumları, ülkeden ülkeye değişmektedir. Arap yarım adasında yaşayan özellikle kadın öğrencilerin boş zamanlarını değerlendirebilecekleri alanlar kısıtlı hatta yok denecek kadar sınırlıdır. Tek sosyal alan ev ve okul olarak belirtilmiştir. Afrika ülkelerinde ise genel olarak sosyal faaliyetler arkadaş ortamında yapılmaktadır. Aile ile etkinlik yapılmamaktadır.

*"... Kitap okurdum, ev işi yapardım ya da uyurdum. Etkinlik yok." K2,*

*"... Arkadaşlarla gezeriz, konuşuruz, piknik yaparız. Ailemle piknik yapmıyoruz. Alışveriş imkanımız da yok. Somali, gerek sosyal faaliyet açısından gerek ekonomik açıdan gelişmiş bir ülke değil." K7.*

*"... Genellikle film ve dizi izliyordum. Savaştan dolayı Suriye'den Arabistan'a taşındık. Arabistan'da tek başıma bir yere çıkamıyorum çünkü Arabistan'da kadınlar araba kullanamıyor, ancak babam evde olduğu zamanlarda dışarı çıkabiliyoruz. Sosyal ortamım ev ve okul. Okulda atölyelerde etkinlik yapıyorduk." K3.*

*"... Sosyal bir insanım. Yemen'de üniversitede asistan olarak çalıştım ve Arabistan'da da mimarlık ofisinde çalıştım. Alışveriş yapardım. İnternet kullanırdım. Film izlerdim." K4.*

*"...Türkmenistan'da Türk dili ve matematik kurslarına giderdim. Alışveriş ve piknik yapardım. Liseyi bitirdikten sonra ailemden uzakta bir işte çalıştım. Arkadaşlarla toplanırdık, şarkı söylerdim, şiir yazardım. Yazarlarla toplanıp kendimizi geliştirirdik. Kıyafet olarak pek alışveriş yapmazdım kendi kıyafetlerimi kendim dikerdim. Ülkemde yiyecek ucuz ama kıyafet çok pahalı olduğu için. Ailemle ise misafir çağırırdık sohbet ederdik. Annemle yemek yapmaktan çok hoşlanırdım." K1.*

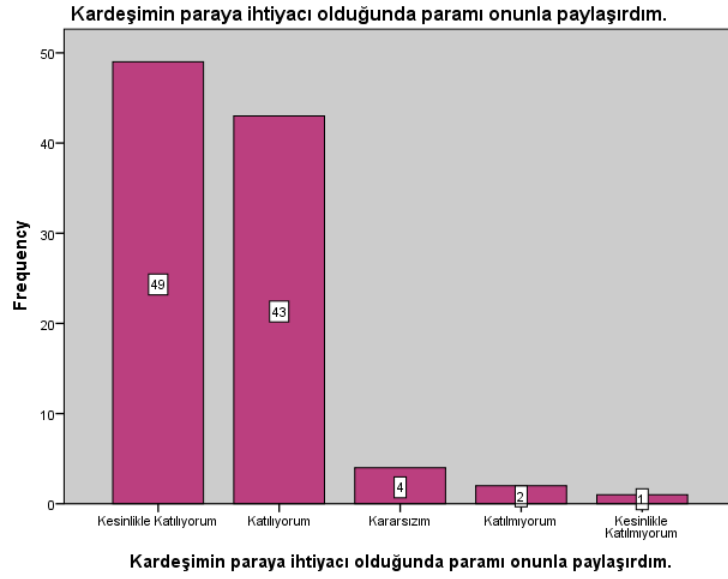
### **Aile, Kardeş, Arkadaş Ve Sosyal Çevre İle Olan İletişim**

Araştırmaya katılan öğrencilerin, “Erkek- kız arkadaşımı ailemle rahatlıkla tanıştırebilirim.” cümlesine katılım oranları şu şekildedir: %17’si kesinlikle katılıyorum, %41’i katılıyorum, %13’ü kararsızım, %19’u katılmıyorum ve %9’u kesinlikle katılmıyorumdur. Erkek- kız arkadaşımı ailemle rahatlıkla tanıştırebilirim, cümlesine verilen yanıtların cinsiyete göre dağılımı ise şu şekildedir.

Araştırmaya katılan 26 kadın öğrenciden 4’ü kesinlikle katılıyorum, 11’i katılıyorum, 2’si kararsızım, 6’sı katılmıyorum,2’si kesinlikle katılmıyorum cevabını vermişlerdir.1 kişi de cevap vermemiştir. 74 erkek öğrencinin ise; 13’ü kesinlikle katılıyorum, 30’u katılıyorum, 11’i kararsızım, 13’ü katılmıyorum ve 9’u kesinlikle katılmıyorum seçeneğini işaretlemişlerdir. Öğrencilerin cinsiyete göre kız- erkek arkadaşını aile ile tanıştırma konusundaki genel kanı arkadaşlarımı ailemle rahatlıkla tanıştırebilirim yönündedir.

Araştırmaya katılan öğrencilerin, “ailemin onaylamadığı biriyle arkadaş olmam.” Cümlesine katılım oranları şu şekildedir: %16’sı kesinlikle katılıyorum, %24’ü katılıyorum, %27’si kararsızım, %18’i katılmıyorum ve %13’ü kesinlikle katılmıyorum.

### **Kardeşlerle Olan İletişim**



**Grafik : Araştırmaya katılan öğrencilerin kardeşinin paraya ihtiyacı olduğunda paylaşma durumu**

Araştırmaya katılan öğrencilerin, “kardeşimin paraya ihtiyacı olduğunda paramı onunla paylaştım.” Cümlesine katılım oranları şu şekildedir: %49’u kesinlikle katılıyorum, %43’ü katılıyorum, %4’ü kararsızım, %2’si katılmıyorum ve %1’i kesinlikle katılmıyorum.

Araştırmaya katılan öğrencilerin, “Kardeşıme her şeyi rahatlıkla anlatabilirdim.” cümlesine katılım oranları şu şekildedir: %32’si kesinlikle katılıyorum, %38’i katılıyorum, %17’si kararsızım, %11’i katılmıyorum ve %’i kesinlikle katılmıyorum.

Araştırmaya katılan öğrencilerin, “Kardeşimle kavga ettiğimizde aramızı kendimiz düzeltiriz.” Cümlesine katılım oranları şu şekildedir: %36’sı kesinlikle katılıyorum, %46’sı katılıyorum, %14’ü kararsızım ve %3’ü katılmıyorum.

Mülakata katılan öğrencilerin kardeşleri ile iletişimi samimi bir şekildedir. Eşya, kıyafet veya özel bilgilerini kardeşleriyle paylaşmaktadırlar. Trabzon’a geldikten sonra ise telefonda anne ve babadan çok kardeşlerle konuşulduğu belirtilmiştir. Kendinden büyük ya da yaş farkı az olan kardeşlerle anlaşmanın daha kolay olduğunu belirtmektedirler. Ayrıca öğrencilerin Trabzon’daki kişisel problemlerinden pek bahsetmedikleri belirtilmiştir.

Buradaki sıkıntılarından bahsettikleri zaman ailelerinin üzülmelerinden korkmaktadırlar.

*“... Kardeşlerim arasında en büyük benim, bu yüzden onlara örnek olmam gerekir. Onlar küçük oldukları için bana saygı duyarlardı. Özel bilgilerimi ve eşyalarımı kız kardeşimle paylaştım...” K1.*

*“... Kıyafet hayır ama para paylaştım. Burada pek sıkıntı yaşamadım bu yüzden pek bir şey de anlatmadım...” K8.*

### **Aile İçi İletişim**

Araştırmaya katılan öğrencilerin, “ailemizde oluşan problemleri hemen çözmeye çalışırız.” cümlesine katılım oranları şu şekildedir: %40’ı kesinlikle katılıyorum, %49’u katılıyorum, %9’u kararsızım ve %2’si katılmıyorum. Buradaki genel kanı, olası bir problemde ailelerin sorunlarını hemen çözmekte olduklarıdır.

Araştırmaya katılan öğrencilerin, “aile içinde olası bir problemde herkesin eşit söz hakkı vardır.” Cümlesine katılım oranları şu şekildedir: %26’sı kesinlikle katılıyorum, %48’i katılıyorum, %17’si kararsızım, %8’i katılmıyorum ve %1’i kesinlikle katılmıyorum. Katılımcıların genel kanısı, aile içinde olası bir problem durumunda herkesin eşit söz hakkı olduğu yönündedir.

Araştırmaya katılan öğrencilerin, “Evde en son kararı babam verir.” cümlesine katılım oranları şu şekildedir: %29’u kesinlikle katılıyorum, %38’i katılıyorum, %18’i kararsızım, %13’ü katılmıyorum ve %2’si kesinlikle katılmıyorum. Genel kanı evde en son kararı babam verir yönündedir.

Araştırmaya katılan öğrencilerin, “ Babamla kavga ettiğimizde bunu önce annemle paylaşırım.” Cümlesine katılım oranları şu şekildedir: %16’sı kesinlikle katılıyorum, %37’si katılıyorum, %21’i kararsızım, %11’i katılmıyorum ve %15’i kesinlikle katılmıyorum. Yabancı uyruklu öğrencilerin verdikleri bu cevaba göre genel kanı, anneleri ile iletişimi babaları ile olan iletişimlerine göre daha iyi boyuttadır.

Araştırmaya katılan öğrencilerin, “Üzgün olduğumda ailem bana nedenini sorar.”



Cümlesine katılım oranları şu şekildedir: %43'ü kesinlikle katılıyorum, %45'i katılıyorum, %6'sı kararsızım, %4'ü katılmıyorum ve %2'si kesinlikle katılmıyorum. Burada katılımcıların ailelerinin evlatlarıyla ilgilendikleri her hangi bir sorun yaşadıklarında onlara nedenini sordukları kanısına varılmaktadır.

Araştırmaya katılan öğrencilerin, “Dışarıda yaşadığım problemleri ailemle paylaştım.” Cümlesine katılım oranları şu şekildedir: %14'ü kesinlikle katılıyorum, %28'i katılıyorum, %21'i kararsızım, %26'sı katılmıyorum, %21'i kesinlikle katılmıyorum.

### **TÜRKİYE'YE GELDİKTEN SONRAKİ (ŞİMDİKİ) DURUM**

Araştırmaya katılan öğrencilerin, “Gece geç saatte dışarı çıktığımda ailem beni merak eder.” Cümlesine katılım oranları şu şekildedir: %19'u kesinlikle katılıyorum, %38'i katılıyorum, %9'u kararsızım, %26'sı katılmıyorum ve %8'i kesinlikle katılmıyorum.

Araştırmaya katılan 26 kadın yabancı öğrenci, gece geç saatte dışarı çıktığımda ailem beni merak eder, cümlesine yanıt dağılımı şu şekildedir. Öğrencilerin; 9'u kesinlikle katılıyorum, 9'u katılıyorum, 2'si kararsızım, 5'i katılmıyorum, 1'i kesinlikle katılmıyorum şeklinde işaretlemiştir. Erkek öğrencilerin yanıt dağılımı ise şu şekildedir. Araştırmaya 74 erkek öğrenci katılmıştır. Bunlardan 10'u kesinlikle katılıyorum, 29'u katılıyorum, 7'si kararsızım, 21'i katılmıyorum, 7'si kesinlikle katılmıyorum şeklindedir.

### **Aile İle Olan İletişim**

Araştırmaya katılan öğrencilerin, “ailemle sürekli telefonda konuşuruz.” Cümlesine katılım oranı şu şekildedir: %26'sı kesinlikle katılıyorum, %41'i katılıyorum, %5'i kararsızım, %23'ü katılmıyorum ve %5'i kesinlikle katılmıyorum.

Araştırmaya katılan öğrencilerin, “ ailemle sürekli görüntülü konuşuruz.” Cümlesine katılım oranı şu şekildedir: %16'sı kesinlikle katılıyorum, %46'sı katılıyorum, %11'i kararsızım, %24'ü katılmıyorum, %3'ü ise kesinlikle katılmıyorum.

Araştırmaya katılan öğrencilerin, “Ailemle arkadaşlarım hakkında konuşuruz.” Cümlesine katılım oranı şu şekildedir: %10 kesinlikle katılıyorum, %48’i katılıyorum, %19’u kararsızım, %21’i katılmıyorum ve %2’si kesinlikle katılmıyorum.

Araştırmaya katılan öğrencilerin, “Ailem bana sürekli güvendiklerini söylerler.” Cümlesine katılım oranı şu şekildedir: %43’ü kesinlikle katılıyorum, %46’sı katılıyorum, %7’si kararsızım, %3’ü katılmıyorum ve %1’i kesinlikle katılmıyorum.

Katılımcılara ailelerine anlatamayacakları şeyler sorulduğunda alınan yanıtlarda çoğunluğun kanaatine göre; buradaki problemler (%20), hastalık durumu (%16), özel hayat (%23), alttan dersler (%21) ve para durumu (%14) şeklindedir.

Mülakat katılımcıları, “iletişim” kelimesinin net bir tanımını yapmakta zorlanmışlardır. Genel olarak, en az iki kişi arasında geçen sözlü veya yazılı olarak konuşma biçimi olarak tanımlanmıştır. Araştırma grubundaki öğrenciler, Türkiye’ye gelmeden önce aileleri ile aynı evde yaşamaktadırlar ve çoğunlukla yüz yüze iletişim kurmaktadırlar. Türkiye’ye geldiklerinde ise daha çok telefon ya da internet aracılığıyla iletişime geçtikleri belirtilmiştir. Katılımcıların arkadaşlarıyla ve çevre ile iletişimleri ise cinsiyete ve yaşadıkları ülkeye göre değişmektedir. Çoğunlukla eski arkadaşlarla araya mesafe girdiği için eskisi gibi yakın olmadıkları ve çok fazla iletişim kurmadıkları belirtilmiştir.

*“... Evdeyken genellikle yüz yüze konuşuyoruz. Farklı düşünce yapısına sahip olduğumuz için bazen sorunlar yaşayabiliyoruz. Kardeşlerimle iletişimim iyi. Arkadaşlarımla da iletişimim iyi ama önceden daha samimiydik şimdi araya mesafe girdiği için pek konuşamıyoruz bu da uzaklaşmalara neden oluyor.” K2.*

*“... Ailem ile iletişimim çok iyi ama araya mesafe girdiği için ailem beni çok merak ediyor. Ülkemde yeterli alanda wifi yok. Wifi olan yerlerde ise internet sınırı var. Sadece belirli günlerde internet iyi çalışıyor ama o zaman da çok pahalı oluyor. Kardeşlerimle iyiyiz, hatta biri Türkiye’de okuyor. Arkadaşlarımla aram her zaman iyi olmuştur, buradakilerle de çok iyi. Trabzon’da arkadaş çevrem çok genişledi.*

*Arkadaş seçimimde ülke ayrımı yapmam benim için samimi olması yeterlidir. Arkadaşlarımın hepsi beni seviyor. Benim kendime ilke edindiğim bir anlayışım var: Karşındakine gülümsersen o da sana gülümser, sen nasıl bir insan olursan çevrende öyle olur.” KI.*

### **Türkiye’deki Problemleri Aile ile Paylaşma Durumu**

Araştırmaya katılan öğrencilerin, “ Burada herhangi bir problemim olduğunda bunu anne-babama söylemem.” Cümlesine katılım oranları şu şekildedir: %21’i kesinlikle katılıyorum, %35’i katılıyorum. %13’ü kararsızım, %22’si katılmıyorum ve %9’u kesinlikle katılmıyorum.

Araştırmaya katılan öğrencilerin, “ Burada herhangi bir problemim olduğunda bunu kardeşimle paylaşırım.” Cümlesine katılım oranı şu şekildedir: %11’i kesinlikle katılıyorum, %42’si katılıyorum, %21’i kararsızım, %18’i katılmıyorum ve %7’si kesinlikle katılmıyorum.

Araştırma katılımcıları, Türkiye’de herhangi bir problem yaşadığında bunu aileleri ile paylaşmak istememektedirler. Eğer paylaşırlarsa, ailelerin korumacı tutumu ve ailelere mesafenin verdiği merak duygusu yüzünden, ailelerinin çok üzüleceğini düşünmektedirler.

### **Katılımcıların Ailelerine Anlatamayacakları Şeyler**

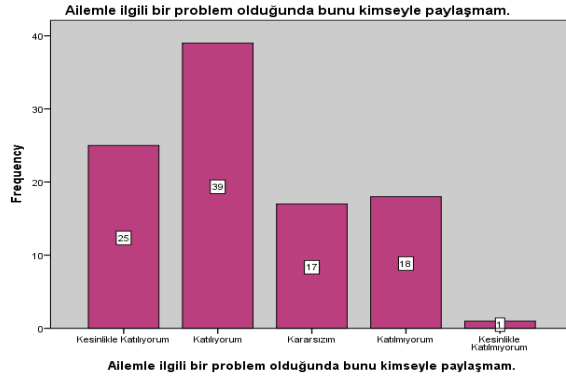
Araştırmaya katılan öğrencilerin ailelerine anlatamayacağı şeyler ve dağılımları şu şekildedir: %2’si ahlaken uygun olmayan şeyleri, %3’ü stresli olduğunu, %2’si Türklerin yabancılara kötü davrandığını, %14’ü para durumunu, %4’ü kötü alışkanlıklarını, %21’i alttan derslerini, %16’sı hastalık durumunu, %2’si kendini yalnız hissettiğini, %20’si Türkiye’deki problemlerini, %2’si az yemek yediğini, %23’ü özel hayatını. Katılımcıların %19’u ise aileme anlatamayacağım bir şey yok demiştir.

### **Katılımcıların Anne ve Babalarının, Onlara Eskisi Gibi Davranmama Durumu**

Araştırmaya katılan öğrencilerin, “ Annem-babam bana eskisi gibi yakın davranmıyor.” Cümlesine katılım oranları şu şekildedir: %8’i kesinlikle katılıyorum,

%13'ü katılıyorum, %14'ü kararsızım, %31'i katılmıyorum ve %34'ü kesinlikle katılmıyorum. Katılımcıların büyük çoğunluğunun kanaati anne ve babalarının kendilerine olan davranışlarında herhangi bir değişim olmadığı yönündedir.

### **Araştırmaya Katılan Öğrencilerin Ailevi Problemlerini ve Özel Bilgilerini Çevreleriyle Paylaşma Durumu**



**Grafik : Araştırmaya katılan öğrencilerin ailevi problemlerini kimseyle paylaşmama durumu**

Araştırmaya katılan öğrencilerin, “Ailem ile bir problemim olduğunda bunu kimseyle paylaşmam.” Cümlesine katılım oranları şu şekildedir: %25'i kesinlikle katılıyorum, %39'u katılıyorum, %17'si kararsızım, %18'i katılmıyorum ve %1'i kesinlikle katılmıyorum.

Katılımcılar, ailevi problemlerini çevreleriyle paylaşmamaktadırlar. Mülakat katılımcılarından alınan ayrıntılı bilgilerde genel kanaat, bunun özel bir konu olduğu ve kimsenin aile yaşantıları hakkında bilgi sahibi olmasına gerek olmadığı yönündedir.

### **Katılımcıların Bir Yere Gezmeye Giderken Ailelerinden İzin İsteme Durumu**

Araştırmaya katılan öğrencilerin “Bir yere gezmeye giderken ailemden mutlaka izin isterim.” Cümlesine verdikleri cevap oranı şu şekildedir: %43'ü evet, %57'si hayır. Katılımcıların yarısından fazlası gittikleri her yeri ailelerine bildirmemektedirler.

### **Katılımcıların Evlerinde İnternet Olma Durumu**

Araştırmaya katılan öğrencilerin, “Ailemin evinde internet var.” Başlığına cevap

oranları şu şekildedir: %76'sı evet, %24'ü hayır. Katılımcıların büyük çoğunluğunun evinde internet bulunmaktadır.

### **Önceden ve Şuan Aile ile Olan İletişim Sıklığı, Yolu ve Boyutu**

Araştırmaya katılan öğrencilerin, “Ailenizle telefonda görüşme sıklığınız nedir?” sorusuna verdikleri yanıtların oranı dağılımı şu şekildedir: %25'i hergün, %26'sı haftada 2 kez, %25'i haftada 1 kez ve %24'ü 2 hafta ve daha fazlası.

### **Katılımcıların Aileleri İle Telefonda Görüşme Sıklığının Cinsiyete Göre Dağılımı**

Ailelerin telefonda sesli görüşme sıklığı ile cinsiyete göre verilen cevapların ilişkisi şu şekildedir: kadın katılımcıların %42,2'si hergün, %23,2'si haftada 2 kez, %23,2'si haftada bir kez ve %11,5'i 2 hafta ve daha fazlası sürededir. Araştırmaya katılan erkek öğrencilerin; %18,9'u her gün, %27'si haftada 2 kez, %25,6'sı haftada 1 kez ve %29,5'i 2 hafta ve daha fazlası sürede aileleri ile sesli görüşme yapmaktadırlar.

Araştırmaya katılan öğrencilerin, “Ailenizle telefonda yazılı mesaj yoluyla görüşme sıklığınız nedir?” sorusuna verdikleri yanıt oranı dağılımı şu şekildedir: %47'si her gün, %21'i haftada 2 kez, %16'sı haftada 1 kez, %15'i 2 hafta ve daha fazlası.

Araştırmaya katılan öğrencilerin, “ Ailenizle internetten görüntülü görüşme sıklığınız nedir?” sorusuna verdikleri yanıt oranı dağılımı şu şekildedir: %22'si her gün, %15'i haftada iki kez, %25'i haftada bir kez, %35'i 2 hafta ve daha fazlası.

Araştırmaya katılan öğrencilerin, “Ailenizle mektup yoluyla görüşme sıklığınız nedir?” sorusuna verdikleri yanıt dağılımı oranı şu şekildedir: %54'ü hiç mektuplaşmıyoruz, %4'ü her gün mektuplaşıyoruz, %5'i haftada 2 kez mektuplaşıyoruz, %4'ü haftada bir kez mektuplaşıyoruz, %33'ü 2 hafta ve daha fazlası sürede mektuplaşıyoruz.

Araştırmaya katılan öğrencilerin, “ Ailenizle e- mail yoluyla görüşme sıklığınız nedir?” sorusuna verdikleri yanıt dağılımı oranı şu şekildedir: %33'ü hiç, %12'si her gün, %5'i haftada 2 kez, %4'ü haftada 1 kez, %46'sı 2 hafta ve daha fazlası.

Katılımcıların yarısına yakını 2 hafta ve daha fazla sürede e-mail yoluyla iletişim kurmaktadır. %33'lük kısım ise azımsanmayacak oranla e-mail yoluyla iletişim kurmamaktadırlar. E-mail yoluyla iletişimi resmi bulmakta ve aileleri ile iletişimlerinde bu resmiyete gerek duymadıklarını söylemektedirler.

Araştırmaya katılan öğrencilerin aile iletişimindeki değişim çoğunlukla olumlu yönde olmuştur. Mesafenin ve yalnız yaşamın verdiği aileye özlem bağları kuvvetlendirmiştir. Katılımcılar kardeşleriyle her gün mesajlaşmakta ve anne babaları ile de her hafta mutlaka konuşmaktadırlar. Bu görüşmelerde arayan taraf genellikle aile olmaktadır.

*“... Aile de en büyük olduğum için kardeşlerime saygı göstermeli örnek olmalıyım, bize bu şekilde öğretildi. Aramızda bir problem olduğu zaman annem ve babam sen affedeceksin, biz olsak da olmasak da sen kardeşlerinle ilgileneceksin, sen ne yaparsan onlar da onu yapar derler. Bu yüzden hatalarımı kardeşlerime söylemiyorum. Onlara kötü örnek olmak istemiyorum. Buraya gelince ailemden para istemek zorunda kaldım. 22 yaşındayım ve bu yaşta onlardan para istemek zor geliyor. O yüzden kısıtlı kullanıyorum. Şuan ise genellikle ben arıyorum çünkü buradan aramak daha ucuz. Bana karşı davranışlarında bir değişim olmadı. Eskiden de şimdi de bana karşı güvenleri sonsuz... Kardeşlerimden büyük olduğum için kendi paramı kendim kazanmak isterim. Türkmenistan'da hep erkek olmak isterdim. Çünkü ülkemde kadınlara her şey kısıtlıdır. Kadınlar özgür değil. Kadın olduğumuz için istediğimiz her şeyi yapamıyorduk, ben ise her zaman her şeyi kendim yapabileceğime çok güvenirdim. Bu yüzden babam bana “oğlum” derdi. Bir şey için izin istediğimde izin vermezlerse kabul ettirmek için elimden geleni yapardım...” K1.*

*“... Eskiden babamla çok kavga ederdik, annemle ise çok iyi anlaşırđık. Şimdi tam tersi oldu, babamla daha iyi anlaşıyoruz. Kurduğum şirketleri birlikte yönetiyoruz... Erkek olduğum için aileme karşı duygularımı pek belli edemiyorum. Genel olarak iletişimimizde bir sıkıntı olmuyor.” K6.*

### **Eğitim için Türkiye'yi Seçme Nedenleri**

Araştırmaya katılan öğrencilerin, eğitim için Türkiye'yi seçme nedenlerinin başında şunlar gelmektedir: buradan burs kazanmaları, kaliteli eğitim verilmesi, farklı kültürleri

öğrenme istekleri, mesafe yakınlığı ve Müslüman ülke olması.

### **Katılımcıların Türk Kültürüne Alışma Durumu**

Araştırmaya katılan öğrencilerin en çok sıkıntı çektikleri şeyler dil öğrenmek ve Türk yemeklerine alışmak olmuştur. Türkmenlere göre, Türk yemekleri çok acıdır fakat Arap Yarım Adasından gelen öğrencilere göre ise tatsız, tuzsuz ve baharatsız olduğu söylenmektedir. Müslüman ve Türkmen olan öğrencilerin Türk kültürüne alışmalarında sıkıntı olamamıştır. Benzer kültürler olduğu belirtilmiştir. Arabistan bölgesinden gelen öğrenciler, benzer kültürler olduğunu fakat kendi ülkelerinin daha dindar olduğunu belirtmişlerdir.

*“... Burada yemek sıkıntılıydı ne yiyeceğimi bilemedim. Her şey çok acı geldi. Bizim çayımız ve buradaki çay çok farklı, biz yeşil çay içeriz bu çayı ilk kez denedim. İlk içtiğimde pek beğenmemiştim ama şimdi çok alıştım. Ülkeme götürmeyi düşünüyorum.” K1.*

### **Şimdiki Durumunuzla İlk Geldiğiniz Durumunuz Kıyasladığımızda Ne Gibi Değişimler Oldu?**

Araştırmaya katılan öğrenciler ilk geldiği zamanla şimdiki zamanı kıyasladıklarında, artık Türkçeyi öğrendiklerini ve eskisi gibi sıkıntı çekmediklerini söylemişlerdir. Davranışların da küçük değişimler olduğu fakat aile iletişimlerinde pek bir değişim olmadığını belirtmişlerdir. Siyahi öğrenciler ilk geldikleri zamanlarda Türklerin onlara bakmasından rahatsız olmaktadır fakat zamanla buna da alıştıklarını belirtmişlerdir.

*“... İlk geldiğimde burada kalabileceğimi zannetmiyordum ama alıştım. Fikirlerim değişti. Artık Türkler gibi olduğumu düşünüyorum...” K7.*

*“... Türkçe konuşamıyordum, şimdi Türkçe konuşabiliyorum. İnsanlar bana çok bakıyorlardı, halen bakıyorlar ama okadar bakmıyorlar. O zaman çok rahatsız oluyordum. Şimdi hmm böyle onlar bakıyorlar baksınlar, alıştım...” K8.*

*“... Pek bir şey değişmedi. Fikirlerim ülkemdekilere göre daha açık fikirlere*

*sahiptim. Ülkemde de burda da özgür düşünce var. Burada daha güçlü eğitim almak için geldim...” K4.*

*“... ilk geldiğim zamanlarda Trabzon’un çok gelişmiş bir yer olduğunu düşünüyordum. Eğitim olarak burası çok zor... Trabzon’da insanlar çok yaşlı, farklılıklara açık değiller, ilk geldiğimde sınıftakilerden yaş olarak büyük olduğum için sıkıntı çekerim zannetmişim ama öyle olmadı... Ailem değiştiğimi düşünmüyor, ama oradaki arkadaşlarım çok değiştiğimi düşünüyorlar...” K1.*

### **Katılımcıların Türkiye’deki Arkadaşları Ve Ortamı**

Katılımcıların büyük çoğunluğu, kendileri gibi başka ülkelerden gelen öğrencilerle aynı durumda oldukları için onlarla daha iyi anlaşmaktadırlar. Aynı sıkıntıları ve aynı özlemi yaşadıkları için birbirlerini daha iyi anladıklarını düşünmektedirler. Sosyal aktivitelere birlikte katılmakta ve kendi yemek kültürlerini, müzik kültürlerini, dans kültürlerini... arkadaşlarına anlatmaktadırlar.

*“... En çok yabancılar ile arkadaşım. Film izleriz, gezeriz. Türkiye’ye gelirken aynı durumdayız, sıkıntılarımız ortak bu yüzden nlarla daha yakınım.” K4.*

*“... Sinemaya gidiyoruz. Farklı ülkelerden gelen arkadaşlar çok fazla, onlarla ülkelerimiz hakkında konuşuyoruz. Onların kültürlerini öğreniyoruz, onlara kültürümüzü öğretiyoruz. Farklılıklar hoşumuza gidiyor. Her kesimden arkadaşım var ayırım yapmıyorum ama en çok yabancılarla birlikteyiz çünkü aynı şeyleri yaşıyoruz... en mutsuz günüm de ülkemden buraya geldiğim zaman ailemden ayrıldığı zaman, ailemden birirleri hastalandığı zaman üzüliyorum...” K3.*

### **SONUÇ**

Küreselleşme, son yıllarda sıklıkla kullanılan kavramlardan biridir. Kitle iletişim araçlarının gelişmesiyle önemli bir ivme kazanmıştır. Küreselleşme olgusu ekonomik bir içerik yanında, üst yapı kurumlarına yansıyan kültürel, sosyal ve politik bir olgu olarak da karşımıza çıkmaktadır. Küreselleşme, ülkeler arasındaki ekonomik, politik, sosyal ilişkilerin yaygınlaşması ve gelişmesi ideolojik ayrımlara dayalı kutuplaşmaların



çözülmesidir. Farklı toplumsal kültürlerin inanç ve beklentilerin daha iyi tanınması, ülkeler arasındaki ilişkilerin yoğunlaşması gibi farklı görünen ancak birbirleri ile bağlantılı olguları içerdiği bir anlamda maddi ve manevi değerlerin ve bu değerler çerçevesinde oluşmuş birikimlerin milli sınırları aşarak dünya çapında yayılması anlamına gelmektedir. Günümüzde ülkelerin; ekonomik, sosyal ve teknolojik alanda birbirlerine yaklaşımları aralarındaki işbirliğini güçlendirmiştir. İlaveten ortak hareket etme zorunluluğunu gündeme getirmiştir. Dünyadaki ülkelerle birlikte ortak hareket etme ve dünyadaki eğilimlere uygun davranma zorunluluğu, küreselleşme sürecinin bir sonucu olarak ortaya çıkmıştır. Küreselleşme çok uzun yıllardır mevcut olan bir süreci ifade etmektedir. Fakat küreselleşmenin kimliği tahrip eden değişimlerle birlikte yeni bir aşamaya geçildiği ve bunun daha hızlı ve büyük olduğu değerlendirilmektedir. Yeni teknolojiler ve yeni örgütlenme biçimleri, kısa ömürlü popüler ürünleri ve tüketim biçimleriyle sermayenin hızla akışı ve yer değiştirmesi, ulusal ekonomilerin ayakta kalma koşullarının değişmesi küreselleşmenin bugünkü görünümünü anlatmaktadır. İçinde yaşadığımız bilgi toplumu döneminde iş gücü hareketliliğinin yanı sıra öğrenci ve öğretim elemanlarının da hareketliliğini arttırmıştır.

İnsanoğlu; aklını kullanabilmesi, duygu ve düşüncelerini başkalarına da aktarabilme yetisine sahip olması özelliğiyle diğer canlılardan ayrılır. Bu özellikleri gerçekleştirirken başvurdukları tek yol; iletişimdir. Yüzyıllar boyu kurmuş oldukları iletişim sayesinde birbirlerini etkileyerek, çabalarını, emeklerini, düşüncelerini, kültür ve uygarlıklarını geliştirerek, bugünkü uygarlık düzeyine ulaşmış oldukları görülmektedir. İnsan için iletişim, her şeyden önce organizma olarak var olmasında, ardından psikolojik ve kültürel bir varlık olarak toplumsal ve kültürel çevreyi kavrayıp kendine bu çevre içinde uygun bir yer bulmasında temel bir vazifeye ve öneme sahiptir.

Türkiye'ye dış ülkelere göç eden ya da Türkiye dışında yetişmiş ve öğreniminin devamını Türkiye'de geçirmek isteyen öğrencilere yabancı öğrenci demektiriz. Üniversite yaşamı genelde ülkemizde ve diğer ülkelerde kaygı stres üretecek bir ortamın niteliğini taşımakta ve birey olarak gelişimsel sorunları üzerinde barındırmaktadır.

K.T.Ü.'deki yabancı uyruklu öğrencilerin **Türkiye'ye gelmeden önce** normal bir aile yaşantıları olduğu saptanmıştır. Ülkelerinde; aileleriyle, arkadaşlarıyla ve çevreleriyle iletişimleri iyi düzeydedir. Katılımcıların boş zamanlarını değerlendirmeleri ülkeden ülkeye farklılık göstermekle birlikte cinsiyet farkından da kaynaklanan değişiklikler oluşmaktadır. Genel olarak, boş zamanlarını aile ve arkadaşlarıyla geçirmektedirler. Türkmen öğrencilerden kadın olanlar ülkelerinde her yönden özgür olmadıklarını bunun da hareketlerini kısıtladığını belirtmektedirler. Türkmen erkek öğrencilerin ise kadınlara karşı saygılı ve anlayışlı davrandıkları gözlemlenmiştir. Ülkelerinde iç karışıklık ya da savaş olan öğrenciler ise ev ve okulda sosyalleşmektedirler.

Araştırmadan elde edilen sonuçlar açısından düşünüldüğünde;

Temel hipotezimiz; “Karadeniz Teknik Üniversitesi’ndeki yabancı uyruklu öğrencilerin yurtdışı deneyimleri onları; Türk kültürüne alışmaları yönünden olumlu, aile içi iletişim yönünden de olumsuz etkilemiştir.” doğrulanmıştır. Katılımcıların **yurtdışı deneyimleri sonucunda** Türk kültürüne alıştıkları belirtilmiştir. İlk geldiği zamanlarda pek çok sıkıntı çekmişler fakat zamanla Türk kültürüne ayak uydurmuşlardır. Kendi ülkelerine gittiklerinde oradaki davranışları yadırgar hale gelmişlerdir. Öğrencilerin çoğunluğunun kanaati aile iletişimlerinde değişim olmadığı yönündedir. Fakat sosyal çevreleri ile olan iletişimlerinde zayıflamalar olduğu düşüncesindedir. Türkiye’deki yaşantılarında günlerinin çok yoğun geçtiği bu yüzden eski arkadaşlarıyla iletişim kopukluğu yaşadıklarını belirtmektedirler. Her ne kadar aileleri ile olan iletişimlerinde değişim meydana gelmediğini söyleseler de aileleri ile olan iletişim sıklıkları bize doğru cevabı vermektedir. Araştırma grubu anne ve babaları ile olan iletişim sıklığını çok uzatmaktadırlar. Türkiye’de yaşadıkları hayatı, gün içindeki etkinliklerini ve özellikle psikolojik durumlarını aileleri ile paylaşmamaktadırlar. Bu nedenle birinci hipotezimiz olan, “K.T.Ü’deki yabancı uyruklu öğrencilerin yurtdışı eğitim deneyimi aile içi iletişimlerini olumsuz yönde etkilemiştir.” de doğrulanmıştır.

İkinci hipotezimiz, “K.T.Ü’deki yabancı uyruklu öğrencilerin yurtdışı deneyimleri, anne ve babaları ile olan iletişimlerini olumsuz etkilemiştir.” ve “K.T.Ü’deki yabancı

uyruklu öğrencilerin yurtdışı deneyimleri, kardeşleri ile olan iletişimlerini olumlu yönde etkilemiştir.” Şeklindeki üçüncü hipotezimiz doğrulanmıştır. Araştırma grubunun, ailelerin %76’sının evinde internet olmasına rağmen çoğunluğun görüntülü görüşme sıklıkları iki hafta ve daha fazla süredir. Katılımcılar ailelerine özlemlerini belirtmektedirler fakat görüşme sıklıkları sadece kardeşlerle yoğun anne ve baba ile seyrek. Katılımcılar herhangi bir problemleri olduğunda bunu aileleri ile paylaşmamaktadırlar onların yerine kardeşleri ile paylaşmaktadırlar.

Dördüncü hipotezimiz, “K.T.Ü’deki yabancı uyruklu öğrenciler, Türkiye’deki problemlerini ailelerine anlatamamaktadırlar.” doğrulanmıştır. Katılımcıların yarısından fazlası ailevi problemlerini Türkiye’deki arkadaşlarıyla paylaşmak istememektedirler. Türkiye’deki problemlerini ise anne veya babalarıyla paylaşmak yerine kardeşleriyle paylaşmaktadırlar. Ailelerin yarısından fazlası deneklere düzenli olarak para göndermemektedirler. Kendi imkanları doğrultusunda herhangi bir işte çalışmalarına izin vermektedirler. Ailelerin %89’u deneklere, onlara güvendiklerini söylemektedirler. Katılımcılar, aileleri ile olan bağlarında özlemden dolayı kuvvetlenme olduğunu söylemektedirler. Fakat herhangi bir problemlerini onlarla paylaşmamaktadırlar. Deneklere, ailelerine anlatamayacakları şeyler sorulduğunda ilk olarak çoğunluğun anlatamayacağı durum özel hayat olarak belirlenmiştir. İkinci olarak alttan dersler ve üçüncü olarak da buradaki problemler yazılmıştır.

Deneklerin %60’ı boş zamanlarını yurttan veya evde geçirmektedirler. Vakitlerinin çoğunu internet başında geçirmektedirler. Küreselleşmenin hızlanması ve kapitalizmin yeniden yapılanma sürecinde iletişim ve bilgisayar teknolojilerinin önem kazanması, interneti küresel sistemin kültürel mecrası haline getirmiştir. Geleneksel kitle iletişim araçlarının önüne geçen internet, gündelik hayatı ve kültürel alanı hızlı bir şekilde dönüştürmektedir. Artık gündelik hayatın örgütlenmesinde internet dolayısıyla gerçekleşen toplumsal etkileşim daha ağırlık kazanmaktadır. İnternet diğer kitle iletişim teknolojileriyle birlikte, küreselleşmeyle gelen başat kültürel değerlerin temel taşıyıcısı ve dağıtıcısı konumundadır. Kısaca, internet küresel sistemin hegemonyasını kurduğu ve yaydığı en temel mecraadır.

Genel olarak; Günümüzün sanal ortam kullanıcıları tarafından bir alışkanlık haline gelen sosyal medya kullanımı, her kültürden ve her kesimden geniş kitlelerin, sosyal taleplerine yanıt verirken; aynı zamanda bu ortamı eleştirenlerin odak noktasında yer almaktadır. Yeni iletişim ortamlarının gelişmesi, her kesimden bilgi iletişim teknolojilerine olan ilginin artması, sosyal medyanın gücünü arttırmakta, sosyalleşme kavramına da yeni bir boyut kazandırmaktadır. İnsanlar her günün birbirleri ile sanal iletişim kurarak geçirmektedirler. İnsanlar ailelerine anlatamayacakları şeyleri başka insanlarla paylaşmaktadırlar. Birincil ilişkiler ikincil ilişkilere dönüşmekte, ikincil ilişkiler de birincil ilişkilere dönüşmektedir. Ailelerin evinde internet olmasına rağmen çoğunluğun görüntülü görüşme sıklıkları iki hafta ve daha fazla süredir. Katılımcılar ailelerine özlemlerini belirtmektedirler fakat görüşme sıklıkları sadece kardeşlerle yoğun anne ve baba ile seyrekir.

#### KAYNAKÇA

ASLAN, Kadir (2004). *Küreselleşmenin Eğitim Boyutu*, Ege Eğitim Dergisi 5.1.

ATAN, A. (2016). *Aile iletişim becerileri psiko eğitim programının ebeveynlerin iletişim becerilerine, çift uyumuna, evlilik doyumuna ve 5-6 yaş çocuklarının sosyal duygusal uyumuna etkisi* (Master's thesis, Pamukkale Üniversitesi Eğitim Bilimleri Enstitüsü).

BALDİNİ, M., BATUŞ, G. (2000). *İletişim Tarihi*, Avcıol Basım Yayın.

BEŞİRLİ, Hayati (2011b). *Türkiye'ye Yüksek Öğrenim Görmeye Gelen Yabancı Uyruklu Öğrenciler Üzerine Sosyolojik Bir Çalışma*, Ankara: Ekinoks Yayın.

BEŞİRLİ, Hayati(2011a). *Erkal'a göre Küreselleşme Sürecinde Türkiye'de Çokkültürlülük ve Kimlik*, Sosyoloji Konferansları 43: 145

CASTELLS, M. (2008). *Ağ Toplumunun Yükselişi*, (çev. Ebru Kılıç) İstanbul: İstanbul Bilgi Yayınları, 2. Basım

CIRIK, İLKER (2008). *Çok Kültürlü Eğitim ve Yansımaları*, Hacettepe Üniversitesi Eğitim Fakültesi Dergisi 34.34.

ÇAM, Tezcan (2006). *Küreselleşme ve Eğitim 1980 Sonrası Neoliberal Eğitim*

*Politikalarının Türk Eğitim Sistemine Etkisi*, İzmir, (Yükseklisans Tezi)

ÇELİK, Hüseyin (2012). Küreselleşme Sürecinde Kimlik Tartışmaları ve Medyanın Rolü: Kosova Örneği.

ÇİFTÇİ, Ü. (2008). *İlköğretim Okulları Öğretmenleri Arasındaki İletişim Sorunları*, Beykent Üniversitesi. Yüksek Lisans Tezi, İstanbul.

DAĞLI, Abidin(2007). *Küreselleşme Karşısında Türk Eğitim Sistemi*, D.Ü.Ziya Gökalp Eğitim Fakültesi Dergisi 9, Diyarbakır, s.3

DOĞAN, E. (2002). *Eğitimde Küreselleşme*, Eğitim Araştırmaları Dergisi, S.6

ERÖZ, M., GÜLER, A. (1998). *Türk Ailesi*, Ankara: Atatürk Kültür Merkezi Yayını.

GIDDENS, Anthony (2005). *Sosyoloji*, haz. Cemal Güzel, Ankara: Ayraç Yayınevi

GÜZEL, M. (2006). *Küreselleşme, İnternet Ve Gençlik Kültürü*, Küresel İletişim Dergisi, 1(1), 1-16.

İLHAN, Halil İbrahim (2009). *Küreselleşmenin Eğitime Yansımaları S.6,7* (Yükseklisans Tezi), Ankara Ü. SBE.

İŞERİ, A. (2005). *Avrupa birliği giriş sürecinde Erasmus programı uygulamasına ilişkin uzman görüşleri*, Yayınlanmamış Yüksek Lisans Tezi, Abant İzzet Baysal Üniversitesi, Sosyal Bilimler Enstitüsü, Eğitim Bilimleri, EPÖ.

KARADUMAN, Sibel (2010). *Modernizmden Postmodernizme Kimliğin Yapısal Dönüşümü*, Journal of Yasar Universty, 17(5), 2886-2899.

KONAKAY, G., AKDEMİR, A., ERGEN, B. (2015). Üniversite öğrencilerinin akademisyen ve ebeveyn etkileşimleri ışığında liderlik modeli belirlenmesinde karizma ve entelektualite etkisinin araştırılması.

MCQUAIL, D., & WINDAHL, S. (2010). *İletişim Modelleri: Kitle İletişim Çalışmalarında*, Çeviren: Konca Yumlu. Ankara: İmge Kitabevi. 3. baskı.

MORA, Necla (2008a). *Medya Çalışmaları*. Medya Pedagojisi ve Küresel İletişim, İstanbul: Alt Kitap.

MORA, Necla (2008b). *Medya ve Kültürel Kimlik*, Uluslararası İnsan Bilimleri Dergisi, 5(1), 1-14.

NİRUN, Nihat (1994). *Sistemik Sosyoloji Yönünden Aile Ve Kültür*, Ankara: Atatürk Kültür Merkezi Yayını- Sayı:73, s.

ORTA, A. Z. (2009). *Etkili iletişim sürecinde kişilerarası iletişim becerileri ve yaratıcı drama uygulama örneği* (Doctoral dissertation, İstanbul Kültür Üniversitesi/Sosyal Bilimler Enstitüsü/Dinler Tarihi Anabilim Dalı).

ÖZBEY, Çetin (2011). *İletişim Yetersizliği Olan Bireylere İletişim Becerilerini Kazandırmada "Resim Değiş- Tokuşuna Dayalı İletişim Sistemi" ile Yapılan Öğretimin Etkililiği*, T.C. Yeditepe Üniversitesi Sosyal Bilimler Enstitüsü Eğitim Yönetimi Ve Denetimi Anabilim Dalı. Yüksek Lisans tezi. İstanbul.

ŞAHİN, C. (2001). *Yurt dışı göçün bireyin psikolojik sağlığı üzerindeki etkisine ilişkin kuramsal bir inceleme*, GÜ Gazi Eğitim Fakültesi Dergisi, 21(2), 63-64.

ŞİMŞEK, U., ILGAZ, S. (2007). *Küreselleşme ve Ulusal Kimlik*, Atatürk Üniversitesi Sosyal Bilimler Enstitüsü Dergisi, 9(1).

TALAS, Mustafa; KAYA, Yaşar (2007). *Küreselleşmenin Kültürel Sonuçları*, Türklük Bilimi Araştırmaları 22.22.

TEİCHLER, U. (1996). *ERASMUS Çerçevesinde Öğrenci Hareketliliği: Bir Değerlendirme Çalışmasının Bulguları*, Avrupa Eğitim Dergisi , 31 (2), 153-179.

THOMPSON, J. B., & Öztürk, S. (2008). *Medya ve modernite*. Kırmızı Yayınları.

TUTKUN, Ö. F. (2006). *Kırgızistan-Türkiye Manas Üniversitesindeki Türkiyeli Öğrencilerin Uyum Sorunları*. Sosyal Bilimler Dergisi, Sayı: 15, s.259

ÜSTÜN, B. (2005). *Çünkü İletişim Çok Şeyi Değiştirir*, Atatürk Üniversitesi Hemşirelik Yüksekokulu Dergisi, 2, 88-94.

VURAL, Z., BAT, M. (2010). *Yeni Bir İletişim Ortamı Olarak Sosyal Medya: Ege Üniversitesi İletişim Fakültesine Yönelik Bir Araştırma*, Journal of Yasar University, 5(20).

### **Elektronik Kaynaklar**

Karadeniz Teknik Üniversitesi (KTÜYÖS): <http://yos.ktu.edu.tr/?s=1>