



# TARİHİ İPEK YOLUNUN BAKÜ İÇERİŞEHİR'DE BIRAKTIĞI ESERLERİN KENT İMAJINDAKİ YERİ<sup>1</sup>

Chinara RUSTAMLI<sup>a</sup>, Süleyman Balyemez<sup>b</sup>

Sorumlu Yazar: Chinara RUSTAMLI; E-mail: chinara.rustamli@gmail.com

## Özet

Tarihi İpek yolunun Bakü İçerişehir ve çevresinde bıraktığı eserlerin kent imgesindeki yerinin belirlenmesi amacı ile bir çalışma yürütülmüştür. Çalışma iki aşamada gerçekleştirilmiştir. Birinci aşamada eğitimli gözlemci değerlendirmesi ile İçerişehir ve çevresindeki kentsel imge öğeleri Kevin Lynch'in tespit ettiği yöntemle değerlendirilmiştir. İkinci aşamada ise Bakü kent genelinde yaşamakta olan yirmi üç kişiyle ayrıntılı bir görüşme yapılmış ve buna bağlı olarak kent merkezinin kentsel imge analizi ortaya çıkartılmıştır. Yapılan değerlendirme sonucunda, İpek Yolu dönemini simgeleyen ve kentin tarihi çekirdeğinde konumlanan hangi öğelerin kentli imgesinde ne kadar yer edindiği tespit edilmiş, yer edinen ve edinmeyen öğelerin bu sonuca ulaşılmasındaki etkenler açığa çıkarılmaya çalışılmıştır.

Elde edilen bulgular sonucunda katılımcıların İçerişehir'i bütünsel olarak algıladıkları ortaya çıkmıştır. Bu bulgu, bölge içerisinde yer alan birçok önemli eserin tekil olarak hatırlanamaması sonucunu da beraberinde getirmektedir.

## Anahtar Kelimeler

Kent İmgesi  
Tarihi İpek Yolu  
Azerbaycan  
Bakü İçerişehir

## SEEKING THE TRACES OF ARTIFACTS OF HISTORICAL SILK ROAD ON BAKU OLD CITY IN THE IMAGE OF THE CITY

### Abstract

A study was conducted to determine the place of the ancient monuments of historical Silk Road in and about Baku Old City in the image of the city. The study was carried out in two stages. In the first stage, elements of city image in and about Baku Old City were identified according to Kevin Lynch's method, using trained observer consideration. In the second stage a detailed interview was conducted with 23 locals who live in various parts of Baku. Then, an analysis of city image was conducted based on the results of the interviews. Assessment of the analysis helped to identify which historical elements of Silk Road, being at the historical core of the city, attain a place in the image of the city and how big that place is, and why some of those elements are memorable while others not.

As a result of the findings, it was revealed that the participants perceived the internal city as a whole. This finding results in the fact that many important works in the region cannot be remembered individually.

## Keywords

Image of the City  
Historical Silk Road  
Azerbaijan  
Baku Old City

<sup>1</sup> Bu çalışma, İstanbul Aydın Üniversitesi, Fen Bilimleri Enstitüsü, Mimarlık Ana Bilim Dalında üretilen "Tarihi İpek Yolunun Bakü İçerişehir ve Çevresinde Bıraktığı Eserlerin Kent İmajındaki Yeri" başlıklı Yüksek Lisans Tezinin bir ürünüdür.

<sup>a</sup> İstanbul Aydın Üniversitesi, Fen Bilimleri Enstitüsü, Mimarlık Ana Bilim Dalı, İstanbul, Türkiye

<sup>b</sup> İstanbul Aydın Üniversitesi, Mimarlık ve Tasarım Fakültesi, Mimarlık Bölümü, İstanbul, Türkiye

**Makale Bilgisi:** Tez Özeti; Başvuru: 12.12.2018; Düzeltme: 28.12.2018; Kabul: 28.12.2018; Çevrimiçi yayın: 28.12.2018.

Atıf için: Rustamli, C., Balyemez, S. (2018). Tarihi İpek Yolunun Bakü İçerişehir'de Bıraktığı Eserlerin Kent İmajındaki Yeri, ATA Planlama ve Tasarım Dergisi, 2:2, 59-79.

© 2018 ATA PTD, Tüm Hakları Saklıdır.

## 1. GİRİŞ

Toplumlar arası ilişkiler yollarla başlamıştır. Birçok farklı coğrafyadan geçen yollar birbirine uzak medeniyetler arasında ilişkiler kurulmasını sağlamıştır. Bu yollardan biri de, insanlık tarihindeki ilk kıtalararası ticaret ve diplomasi yolu olarak değerlendirilen "Büyük İpek Yolu"dur (Emrahov, 2011).

İpek yolunun toplumların hayatında, özellikle de ekonomik, kültürel ve siyasi ilişkilerin oluşumunda eşsiz payı vardır. Bu yol yeni doğal kaynaklara erişim, küresel ticaretin gelişmesi gibi etkilerinin yanı sıra, Türk dünyasında yeni kervan yollarının oluşmasına, mimarinin, ticaretin ve çeşitli sanat dallarının gelişmesine ileri derecede katkı sağlamıştır (Hemidov, 2009). Çin'den başlayan bu büyük ticaret karayolunun önemli düğüm noktalarından biri de Azerbaycan olmuştur. İpek Yolu sayesinde Nahçıvan, Göyçe, Derbent, Sultaniye, Erdebil, Şirvan, Bakü, Gence, Berde, Şamahı gibi kentler bu süreçte giderek ipek kumaş üretim merkezlerine dönüşmüştür (Hemidov, 2009). Bu kentler arasında yer alan Bakü, Hazar Denizi kıyısındaki konumu ile ilk kurulduğu dönemlerden itibaren ticaret eksenli gelişen bir kent olmuştur. Kentin tarihi çekirdeği İçerişehir, ticari fonksiyonun gerektirdiği donatıları bünyesinde barındıran, iyi organize olmuş bir merkezdir. İpek Yolunun faal olduğu dönem boyunca bu tarihi kent, kervan yolları üzerindeki bir düğüm noktası olmanın yükümlülüğü ile işlev olarak özelleşen bazı yapı ve yapı gruplarının mekânda yer edinmesi ile giderek gelişmiş ve bir İpek Yolu kenti karakteri kazanmıştır.

Ancak 21. yüzyıla gelene dek bölgesel ve küresel ölçekte art arda yaşanan ekonomik, politik, sosyal ve kültürel değişimler, Bakü'nün tarihi çekirdek dışındaki gelişimine yön vermiş ve İçerişehir'in tarihsel değerinin zayıflaması ile neticelenmiştir. Bu çalışmada, Kevin Lynch'in ortaya koyduğu yöntemle Bakü geneli ve İçerişehir'in kent imgesi çözümlenmektedir. Amaç, Tarihi İpek Yolunun İçerişehir ve çevresinde bıraktığı eserlerin Bakü kent imgesindeki yerinin tespiti edilmesidir.

Günümüzde bu eserlerin bir kısmının işlev değiştirmiş olduğu, bir kısmının da tahribata

uğradığı dikkate alındığında çalışmanın önemi daha da artmaktadır. Bakü, Tarihi İpek yolu üzerindeki en önemli merkezlerden biri olmasına rağmen kentin bugünkü sakinlerinin bu gerçekliğin ne düzeyde farkında olduklarına dair bugüne dek bir araştırma yapılmamıştır.

Bu çerçevede öncelikle algılama ve kavrama süreci ile kent imgesi olgusunun kavramsal içeriği verilmiş, ardından kısaca Tarihi İpek yolu ve Bakü'nün oluşum ve gelişim süreci aktarılmıştır. Yöntem olarak iki aşamalı bir saha çalışması kurgulanmıştır. İlk aşamada İçerişehir ve çevresinde eğitimli gözlemci değerlendirmesi uygulanarak bu alandaki kentsel imge öğeleri belirlenmiştir. İkinci aşamada ise Bakü metropol kent merkezinde yirmi üç kent sakininden oluşan bir örnekleme ayrıntılı görüşmeler gerçekleştirilerek, katılımcıların zihnindeki Bakü kent imgesini ortaya çıkartan kentsel imge analizi elde edilmiştir. Daha sonra Bakü İçerişehir ve çevresinde konumlanıp Tarihi İpek yolu ile ilintili öğelerin kent merkezi kentsel imgesi analizindeki varlığı ve önem dereceleri incelenmiştir. Bu eserlerin kent imge analizinde yer alma veya almama nedenleri irdelenerek, tarihi, kültürel, mimari, işlevsel ve sembolik değerlerinin Bakü kenti için önemi üzerinde durulmuş, çalışmanın amacı doğrultusunda sonuç odaklı tartışmalar yürütülmüştür.

## 2. ALGILAMA VE KAVRAMA SÜRECİ

Algı, nesnelere bir bütün olarak kavrama sürecine denir. Latince kökü "percipere" den kaynaklanan algı kelimesi duyumlarla kavramak ve fark etmek anlamına gelir.

Algı, nesnelere, niteliklerden ve ilişkilerden duyu organları aracılığıyla haberdar olma, diğer bir deyişle, nesnelere ve olaylara ilişkin izlenimlerin tanınmasıdır (Weintraub ve Walker, 1968). Algı, duyum ile kolayca karıştırılabilir. Ancak duyumda herhangi bir yorumlama ve anlama bulunmaması, algı ve duyum arasındaki farkı ortaya koymaktadır. Duyu organları dışarıdaki ihtarları alarak, bunları sinirler aracılığıyla beyinde bulunan merkeze iletmektedir. Böylelikle, duyum oluşmaktadır. Duyum ışık, koku, basınç veya ses olabilir. Algılamada duyum oldukça büyük önem arz eder. Algının oluşumu için duyumun, duyumun oluşumu için uyarımın, uyarımın meydana gelmesi için ise uyarıcının olması gerekmektedir

(Anonim, 2018). Algılamada birey, çevresinden kendi amaçlarına uygun bilgi almaktadır; beklentiler ve eğilimler algılamaya yön vermektedir (Önal ve Günal, 2008).

Algılamanın oluşturucu öğeleri olarak tanılandırılacak olan bu öğelerin, mevzubahis sürecin gerçekleşmesindeki yerlerine ve fonksiyonlarına bağlı olarak algılama; Simgesel algı, Görsel algı, Duygusal algı ve Seçimleyici algı olmak üzere dört gruba ayrılır (İnceoğlu, 2010).

### 3. KENT İMGESİ

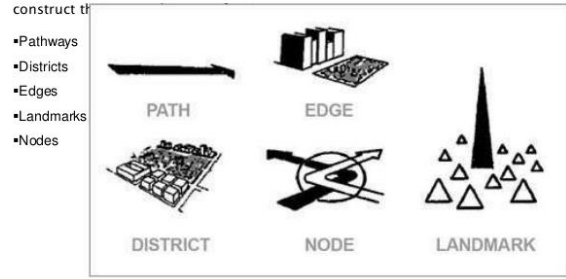
Uluslararası literatürde “image of the city” olarak kullanılan kavramın Türkçede “kent imajı” ve “kent imgesi” şeklinde yer bulduğu görülmektedir (TDK, 2018). Türkçede “imaj” kelimesi “imge” ile eş anlamlıdır. İmge, alıcı organlarımız aracılığı ile bir nesnenin bilincimize yansıyan benzeridir. Ayrıca, bu bilince yansımanın benzeri olmanın yanı sıra, hatırlama, anlama, kavrama gibi süreçlerle, kişinin hayatı boyu kazandığı birikimlerinin de katılımı ile kişiden ve onun geçmişteki deneyimlerinden etkilenir (Kahvecioğlu, 1998).

İnsanlar, yaşadıkları veya gezdikleri şehirleri; algıları ve şehirlerin (oluşturulan) imajları aracılığıyla tanımakta ve hatırlamaktadırlar (İri vd., 2011). Kent kimliğinin aksine bireysel bir olgu olarak tanımlanabilen kentsel imge, tek tek bireylerin zihnindeki imgelerin bir araya getirilmesiyle oluşmaktadır. Burada aslında tek tek insanların imgesini bir araya toplayarak bir harita oluşturulmaktadır. Bu nedenle bir kentin kentsel imge haritası oluşturulduğunda, öğelerin katılımcılar tarafından algılanma oranları gözetilerek kademelendirilmesi benimsenen bir yaklaşımdır (Lynch, 1960).

Lynch (1960)’in ortaya koyduğu kentsel imge kuramında beş ana öğe tanımlanmaktadır. Yollar (paths), insanları istikametlendiren hareket kanallarıdır; sınırlar/kenarlar (edges), fiziksel sınırlamalardır; bölgeler (districts), çeşitli etkinliklerin süreklilik kazandığı mekânlardır; odaklar/düğüm noktaları (nodes), kesişim noktalarıdır; nirengiler/işaret öğeleri (landmarks), ise bulunduğu mekânın sembolü haline gelen, insanların zihnindeki baskın yapılarıdır (Şekil. 1).

## THEORY - FIVE POINTS

Kevin Lynch found that there are five basic elements which people use to



Şekil 1. Kent imgesini oluşturan öğeler (Lynch, 1960).

Krier ve Rowe (1988)’e göre, yol kent mekânının en önemli iki öğesinden birisidir. Yolları, binaların kuşatmasıyla meydana gelen, yerleşimin yaygın hale gelmesinin bir ürünü olarak tanımlamaktadır.

Yollar gözlemcilerin alışkanlık ve olanaklara bağlı olarak, ara sıra kullandıkları alanlardır. Bunlar; sokaklar, kanallar ve demiryolları olabilir. Kentin taşınabilirliğine bağlı olarak önem dereceleri farklılık gösteren yol öğeleri vardır. Bu öğeler pek çok kişinin imgesinde baskındır. İnsanlar hareket halindeyken kenti gözlemler ve bu yollar üzerinde diğer çevresel öğeleri algılayabilir ve bütünle ilişkisini kurarlar (Lynch, 1960).

Sınırlar da yollar gibi süreklilik görüntüsü oluşturan, ancak birleştirici değil, bağlayıcı olan, kent mekânında belirli alanları bir birinden ayıran öğeler olarak dikkat çekmektedirler. Yapıya paralel giden ya da kesilen sınırlar, yüzeysel ve hacimsel karakteri ile o çevrenin biçimsel etkinliğine önemli ölçüde katkıda bulunmaktadır (Giritlioğlu, 1991).

Sınırlar, gözlemciler tarafından ulaşım aksları gibi kullanılmayan doğrusal öğelerdir. İki bölge arasında sınır işlevi görür, sürekliliği doğrusal olarak bölerler. Kıyıları, demiryolları, gelişme bölgesi sınırları ve duvarlar sınır öğelerine örnektir. Bu öğeler, koordinat eksenlerinden çok, yanal referanslar gibidirler. Bu tür sınırlar/kenarlar, bazı noktalarında geçişler veren ve iki bölgeyi birbirinden ayıran duvarlar ve iki bölgeyi birleştiren bağlantı noktaları olabilir. Bunlar pek çok kişinin yön bulmak için kullandığı önemli öğelerdendir. Sınır öğeleri, yollar kadar baskın olmasa da pek çok insan için önemli oluşumlardır (Lynch, 1960).

Bölgeler, iki boyutlu alanlar olarak algılanır ve kentin orta ve/veya büyük ölçekli bölümlerini oluştururlar. Gözlemci, psikolojik olarak bu alanların “içine girdiğini” hisseder. Bunlar bazı ortak belirleyici karakterleriyle tanınabilirler. Bölgelerin içindeyken tanımlanması oldukça kolaydır, eğer bölge dışarıdan da görünebiliyorsa, aynı zamanda dışsal referanslar için de kullanılır. Kişinin algısında yolların veya bölgelerin baskın olmasına bağlı olarak, kent yapısı bu şekilde oluşturulur (Lynch, 1960).

Belli karakterlerin sıkça rastlandığı alanlar ve yolların kesişme alanları gibi, belli yoğunlukların yaşandıkları yerler olan odaklar, kavramsal olarak düşünüldüğünde kent imgesi içinde yer alan ufak noktalar, ancak gerçekte geniş alanlar olabilir. Çevre, ulusal ya da uluslararası ölçekte düşünüldüğünde kentin kendisi de bir merkez nokta (node) olarak alınabilir. Sadece yolların kesiştiği kavşaklar düğüm noktası olarak da adlandırılır. Kavşaklar, karar verme noktaları olduğu için insanlar genellikle etraflarına bakarlarken daha dikkatli olurlar. Bu merkezlerdeki işaretlerin ve öğelerin kullanıcıları tereddütte bırakmayacak şekilde açık ve net olması gerekir (Lynch, 1960).

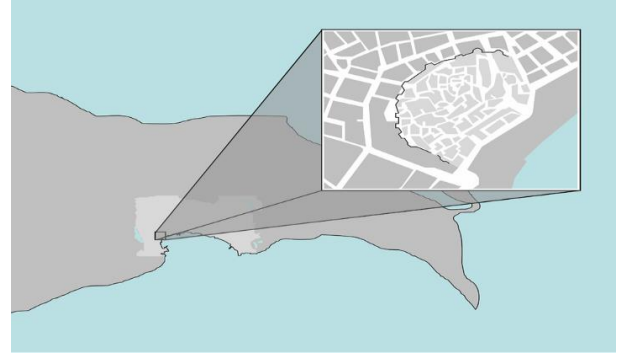
Nirengiler, görsel olarak kolaylıkla ayırt edici özelliklere sahip, gözlemcinin dışarıdan izlediği, basitçe tanımlanmış fiziksel objelerdir. Bu öğeler, Gestalt'ın şekil-zemin ilişkilerinde olduğu gibi arka fonla bir karşıtlık oluşturuyorsa, rahatlıkla referans olarak kullanılabilir (Lang, 1987). Öğeleri referans noktası olarak saptamak iki şekilde mümkündür; ya kentin diğer mekân ve konumlarından görünebilir bir şekilde olmalı ya da yanındaki öğelerle güçlü bir tezat oluşturmalıdır (Giritlioğlu, 1991).

#### 4. BAKÜ VE İÇERİŞEHİR

Bakü, Azerbaycan Cumhuriyetinin başkenti, bilim-kültür ve sanayii merkezidir. Hazar Denizinin kıyısında fırtınalardan korunaklı bir koyda, Apşeron Yarımadasının güneybatı kesiminde, bir yamaçta kurulmuştur. Alanı 2130 km<sup>2</sup>, nüfusu 2,2 milyondur. Yüksek bir tepe üzerinde, amfi tiyatro biçiminde kurulan bu şehir, Hazar manzarasına açılıp on bir ilçe ve altmış bir kasabadan ibarettir. Merkez dışında olan ilçeler Karadağ ve Hazar, merkez ilçeleri ise Binegedi, Sebayil, Sabuncu,

Surahani, Nizami, Hatayi, Nerimanov, Nesimi ve Yasamal İlçeleridir (Preslib, 2003).

Bakü kentinin ilk kurulduğu tarihi çekirdek bugün İçerişehir olarak adlandırılmaktadır. Sebayil İlçesinde yer alan İçerişehir, Doğu'nun en eski yerleşim yerlerinden biridir (Şekil. 2). Yerleşim merkezi, yüksekliği 8-10 metre, genişliği 3,5 metre olan yüksek surlarla çevrilmiştir. Yüzölçümü 22 hektarlık bir alanı kapsamaktadır. Diğer ortaçağ kentleri gibi kale duvarı içinde bulunan tüm yapılar taktik ve stratejik açıdan savunma niteliğine sahiptir. Kentin plan yapısı, askeri üstünlük ve savaş taktiği göz önüne alınarak tasarlanmış, sanki gerçek bir labirente benzetilmektedir. Bu bölgede bulunan üç anıtsal yapı - Kız Kulesi, Şirvanşahlar Sarayı ve Muhammed Mescidi - dünya çapında, 28 anıt ülke çapında, 7 anıt ise bölge çapında önemli eserler arasındadır (Ferhadoğlu, 2006).



Şekil 2. İçerişehir'in Bakü kentindeki konumu (Wikiwand, 2012).

XIX yüzyıla kadar birkaç bin kişilik mahalleleriyle İçerişehir Bakü'nün tamamı demektir. Şirvanşahlar Devletinin başkentinin İçerişehir'e taşınması mimaride ve kentsel yaşamda canlanmaya sebep olmuştur. Günümüzde ise açık hava müzesi olarak faaliyet göstermektedir. Yüksek bir tepe üzerinde amfi tiyatro şeklinde kurulan kent denize doğru bakmaktadır. Üçlü surlar, Kız Kulesi ve diğer binalarla beraber kent, sanki bütünüyle muhteşem bir savunma kalesini hatırlatmaktadır. İçerişehir'i günümüzde, kuzey ve kuzey-batıdan İstiklaliyet Sokak, güney ve güney batıdan Niyazi Sokak, doğudan Neftçiler Caddesi ve kuzey-doğudan Aziz Aliyev Sokak kuşatmaktadır (Ferhadoğlu, 2006).

Eski dönemlerde ve ortaçağda Çin'den Orta ve Ön Asya ülkelerine giden, insanlık tarihinde ilk

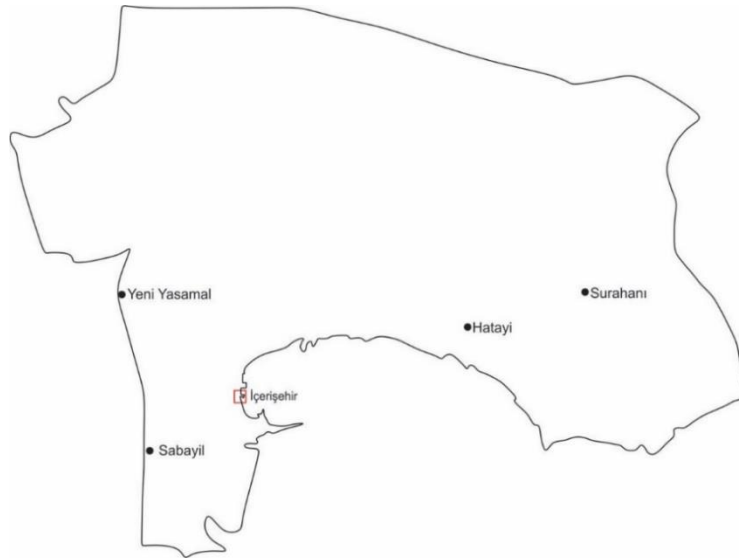
kıtalararası ticaret ve diplomasi yolu olarak değerlendirilen kervan yolu Tarihi İpek Yoludur. Bu yol yeni doğal rezerv kaynaklarının keşfedilmesinin ve askeri amaçlı istihbarat yolu olmasının yanı sıra, Türk dünyasında yeni kervan yollarının inşa edilmesine, mimarının, ticaretin ve çeşitli sanat dallarının gelişimine ileri derecede katkı sağlamıştır. Çin'den başlayan ve birçok ülkeden geçen bu büyük ticaret karayolunun önemli düğüm noktalarından bir tanesi de Azerbaycan olmuştur (Emrahov, 2011).

Tarihi İpek Yolu coğrafi keşifler neticesinde stratejik önemini XVI. yüzyıldan itibaren kaybetmeye başlamıştır. Bu nedenle Tarihi İpek Yolunun İçerişehir'de bıraktığı başlıca eserler XVI. yüzyıla kadar inşa edilmiş yapılardan oluşmaktadır.

## 5. SAHA ÇALIŞMASI

Giriş bölümünde belirtildiği gibi, saha çalışması iki kademe yürütülmüştür. Birinci kademe eğitimli gözlemci değerlendirmesi ile İçerişehir ve çevresindeki kent imgesi öğeleri tespiti yapılmıştır.

İkinci kademe, halkla yapılan görüşmeler neticesinde Bakü kentsel imge analizi elde edilerek haritalandırılmıştır. Bu görüşmeler, birinci yazar tarafından, Aralık 2016 - Şubat 2017 tarihleri arasında, İçerişehir çevresinde konumlanan merkez ilçelerde, insan yoğunluğunun daha çok olduğu cumartesi ve pazar günleri, 09.00-16.00 saatleri arasında tesadüfi örnekleme yöntemi ile gerçekleştirilmiştir. Görüşmelerin gerçekleştirildiği ilçeler, Sebayil, Yeni Yasamal, Hatayi ve Surahani ilçeleridir (Şekil 3).



Şekil 3. Bakü kentinde görüşme yapılan ilçeler (Birinci yazar tarafından düzenlenmiştir).

Toplamda yirmi üç kent sakini ile ayrıntılı görüşme yapılarak Bakü kent imgesi haritası oluşturulmuştur. Bu yolla, Bakü İçerişehir ve çevresindeki İpek Yolu dönemine ait eserlerin kent sakinlerinin imgesinde ne ölçüde yer aldığı belirlenmiştir. Genelden ayrıntıya doğru giden bir teknikte düzenlenen görüşmelerde her bir katılımcının zihnindeki bireysel kent imgesi ortaya çıkartılarak kolektif bir kentsel imgeye ulaşılmıştır. Araştırma yöntemi kapsamında yürütülen bu görüşmelerde yöneltilen sorular aşağıdaki şekilde sıralanmaktadır:

### KİŞİSEL BİLGİLER

1. Adı, Soyadı:
2. Yaş
3. Cinsiyet
4. Öğrenim Durumu

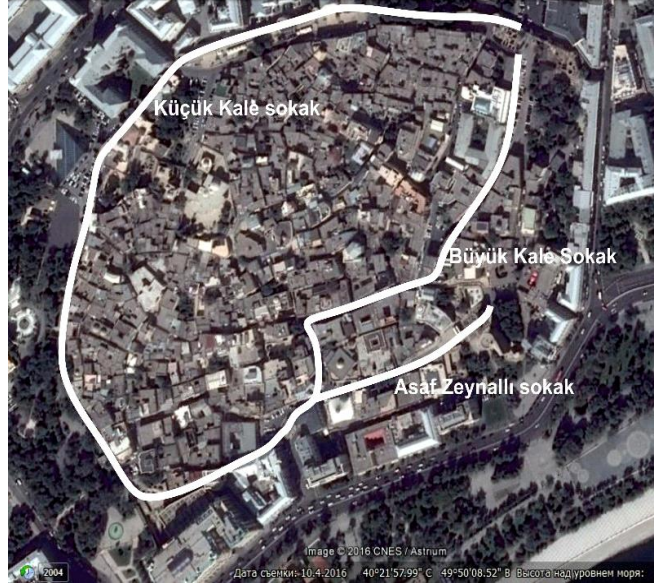
### İKÂMET SÜRESİ / HAREKETLİLİĞİ

5. İkâmet edilen semt/mahalle:
6. Kaç yıldır bu semtte/mahallede ikâmet ediyorsunuz?
7. Kaç yıldır Bakü'de yaşıyorsunuz?
8. Bakü içinde/dışında daha önce ikâmet ettiğiniz yer?
9. Daha önce ikâmet edilen yerin niteliği:  
Büyük kent    Küçük kent    Kırsal alan



şenlikler ve ticaret kermesleri Kale Meydanında gerçekleştiriliyordu. (Şekil. 6) Asaf Zeynallı Sokak, baştanbaşa yüz yüze konumlanan ticaret yerleşkelerinden ibarettir. Bu sokak boyu Kız Kulesi, Sıratağlı Dini-Mimarlık Külliyesi, dört kervansaray (Multanı, Buhara, İki Katlı ve Küçük Kervansarayları), dört mescit (Mektep

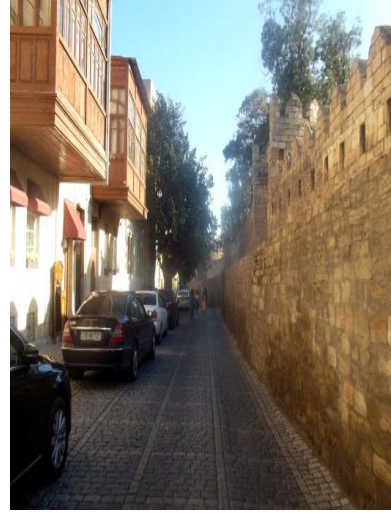
Mescit, Aşur Mescidi, Muhammed Mescidi, Şeyh İbrahim Mescidi) ve diğer mimari anıtlar bulunmaktadır. Küçük Kale Sokak güney batıdan Salyan Kapısı'na ve kuzey doğudan Çift Kale Kapısı'na açılan sokak olup, İçerişehir'in iki ana caddesinden birisidir. İçerişehir surları bu sokağa yaslanmaktadır (Şekil. 7).



Şekil 5. İçerişehir yol öğeleri haritası (Birinci yazar tarafından düzenlenmiştir)



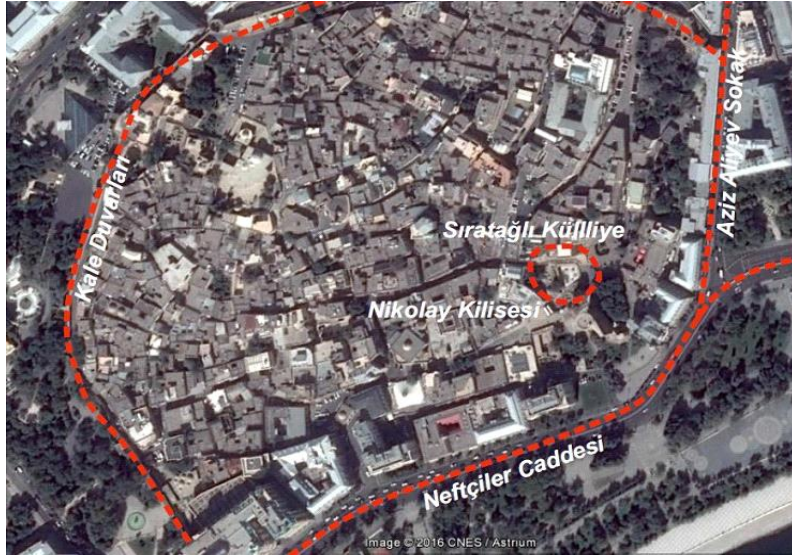
Şekil 6. Asaf Zeynallı Sokağı üzerinde bulunan ticaret yerleşkeleri (UNESCO, 2012)



Şekil 7. Küçük Kale Sokak boyunca uzayıp giden İçerişehir surları (Birinci yazar kişisel arşivi)

Tespit edilen beş sınır öğesi, Kale Duvarları; Kutsal Nikolay Kilisesi; Sıratağlı Dini-Mimari külliye; Güney ve Güneydoğu cephesinden İçerişehir'i çevreleyen Neftçiler Caddesi; Aziz Aliyev Sokaktır. Bunlardan sadece Kale

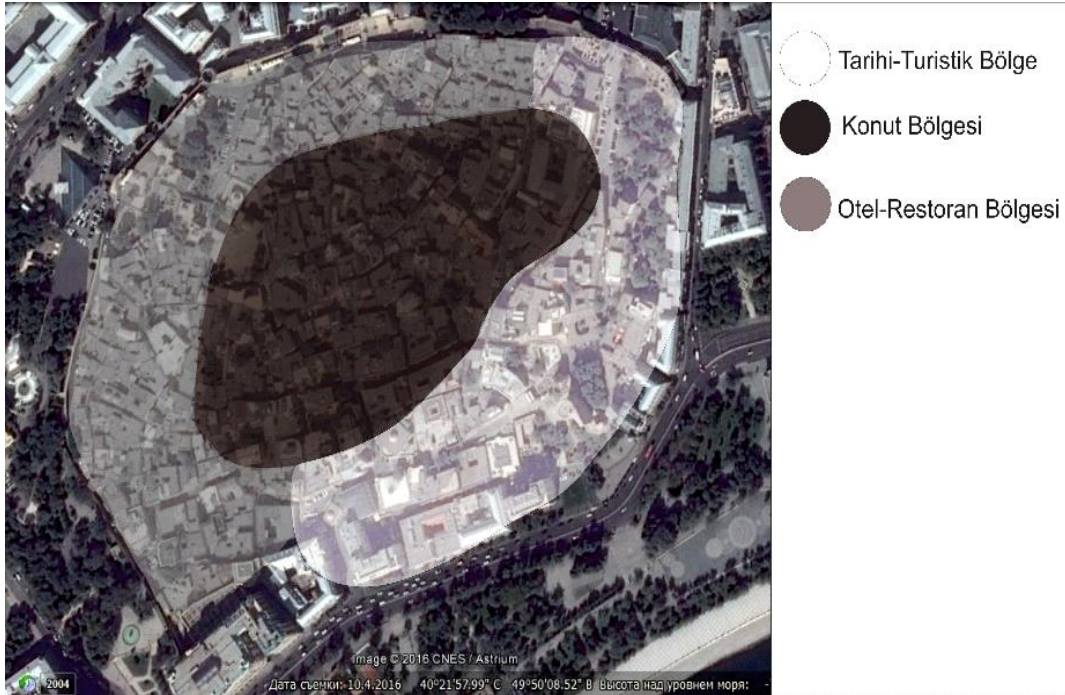
Duvarları ve Pazar Meydanı olarak da tanınan Sıratağlı Dini-Mimari külliye denilen yapı Tarihi İpek Yolu dönemini temsil eden yapılardır (Şekil. 8).



Şekil 8. İçerişehir sınır öğeleri haritası (Birinci yazar tarafından düzenlenmiştir)

Konut alanları ile tarihi-turistik alanlar işlevsel olarak birbirinden ayrılan iki alt bölge olarak ortaya çıkmaktadır. (Şekil. 9). İçerişehir'in dış çeperlerine komşu alanlar tarihi yapıların ve ticari faaliyetlerin yoğunlaştığı alanlar olarak belirlemekte, içeride kalan, fiziksel dokusu engelibeli ve dar sokaklarla tanımlanan alan ise

konut işlevi ile öne çıkmaktadır. Günümüzde, meridyanel teras biçimli sokaklar ile radyal kıyıya yakın sokaklardan ibaret dokuda yaklaşık 60 konut yapısı yer almaktadır. Bununla beraber, Küçük Kale Sokağın surlar boyunca oteller, restoranlar ve konutlardan ibaret karma fonksiyonlu bir yapı görülmektedir.



Şekil 9. İçerişehir bölge öğeleri haritası (Birinci yazar tarafından düzenlenmiştir).

Eğitimli gözlemci analizinde tespit edilen nirengi öğeleri arasında, Kız Kulesi, Şirvanşahlar Sarayı Muhammed Mescidi,

Cüme Mescidi, Çift Kale Kapısı, Aliğa Vahid Heykeli, Doğu Kapısı ve Salyan Kapısı yer almaktadır (Şekil. 10).





Şekil 10. İçerişehir nirengi öğeleri haritası (Birinci yazar tarafından düzenlenmiştir)

İsmi geçen bu öğelerden Kız Kulesi, Şirvanşahlar Sarayı, Muhammed Mescidi, Cüme Mescidi, Çift Kale Kapısı, Doğu Kapısı ve Salyan Kapısı Tarihi İpek Yolu döneminden kalma eserlerdir. Kız Kulesinin tarihi hakkında birden fazla görüş bulunmakta olup bunlardan

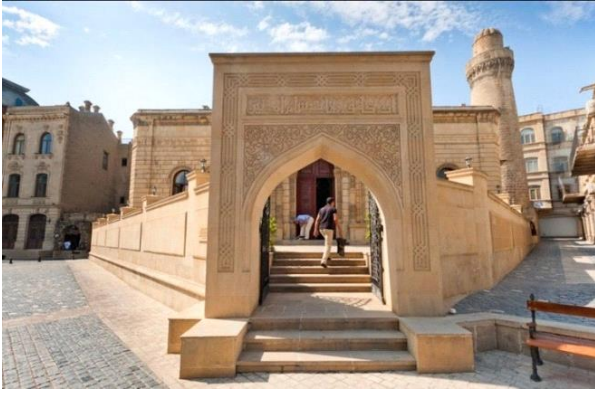
hangisinin doğru olduğu kesin olarak bilinmemektedir. Bunlar arasında Kız Kulesini Tarihi İpek Yolu ile ilişkilendiren görüşleri destekleyen kuvvetli bulgular bulunmaktadır. Bu yapı Bakü kentinde tarih boyunca inşa edilmiş en muhteşem yapılardan biridir. (Şekil. 11).



Şekil 11. Kız Kulesi (Birinci yazar kişisel arşivinden)

Cüme mescidi, Asaf Zeynelli Sokak üzerinde dikkat çeken bir yapıdır. Merkezi ticaret sokağının, yani Asaf Zeynelli Sokak üzerinde konumlanması bu yapının Tarihi İpek yolu ile bağlantısını kuvvetlendirmektedir (Şekil. 12).

Bir diğer adı Sımkale olan Muhammed Mescidi de bu sokağın en gözde yapılarından.



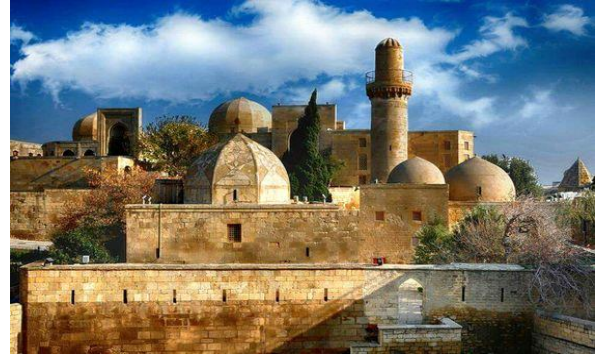
Şekil 12. Cüme Mescidi (Birinci yazar kişisel arşivinden)

Orta çağlarda deve kervanları kentin merkezinden, o dönemki Bakü'yü oluşturan İçerişehir'in içinden geçmekteydi. Kente Çift Kale Kapısı'ndan giren, kuzey ülkelerinden gelen ticaret kervanları kentte alış veriş yaptıktan sonra, Salyan Kapısından çıkarak, güneye, İran'a doğru yol almaktaydılar. Aynı zamanda bu kapıların bulunduğu alanlarda gümrük ve hamam bulunmaktaydı. Kervanlar gümrüğü geçtikten sonra hamama gönderilmekte ve ancak bundan sonra kente girmelerine izin verilmekteydi (İcherisheher, 2017).

Doğu Kapısı, günümüzde İçerişehir metro istasyonunun hemen arkasında yer almaktadır. Tarihi kentin üç kapısından biri olup Çift Kale Kapısından sonra ikinci büyük giriş kapısıdır.

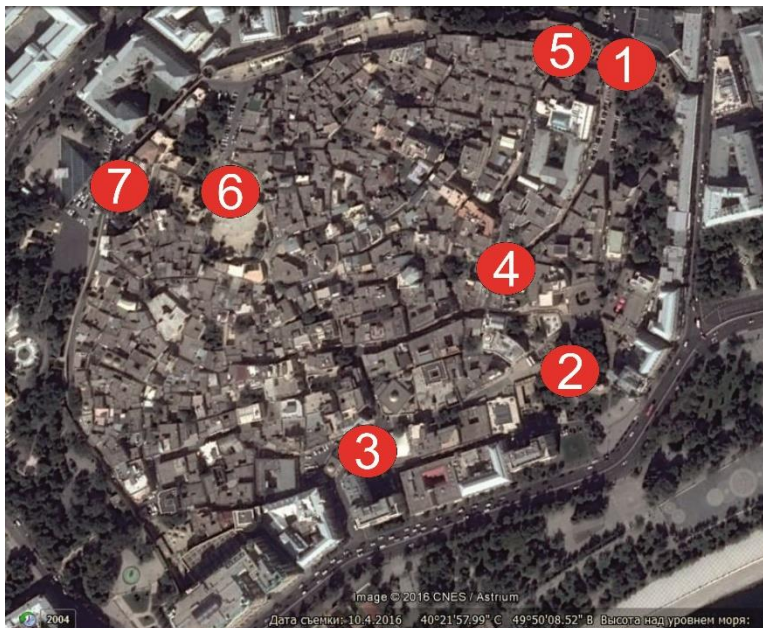
Şirvanşahlar Sarayı ise Bakü'nün başkent olması ile inşa edilen bir yönetim yapısıdır. İlerleyen

bölmelerde önemine daha ayrıntılı olarak değinilecek olan bu yapı Bakü'nün tarihini yansıtan en önemli sembollerden biridir (Şekil. 13).



Şekil 13. Şirvanşahlar Sarayı (Dookinternational, 2012).

Eğitilmiş gözlemci çalışmasında, Doğu Kapısı, Şirvanşahlar Sarayı ve çevresi, Küçük Kale Sokak ile Büyük Kale Sokak kesişimi, Çift Kale Kapısı, Büyük Kale Meydanı, Kız Kulesi çevresi ve Asaf Zeyneli Sokağı odak/düğüm noktası olarak belirlenmiştir (Şekil. 14). Asaf Zeyneli Sokağı çizgisel bir öge olmasına rağmen, üzerinde başta Kız Kulesi olmak üzere Muhammed ve Cüme Mescidlerini barındıran, aynı zamanda İçerişehir'in merkezi ticaret aksı konumundaki niteliğiyle gün boyunca kullanıcıların belirli amaçlarla yoğun olarak bir arada bulunduğu bir sokaktır. Bu nedenle sokağın bütünü ardışık odak noktalarından oluşan bir nitelikle değerlendirilmiştir.



1. Çift Kale Kapısı
2. Kız Kulesi Çevresi
3. Asaf Zeyneli Sokak
4. Büyük Kale Meydanı
5. Büyük Kale Sokak ile Küçük Kale
6. Şirvanşahlar Sarayı ve çevresi
7. Doğu Kapısı

Şekil 14. İçerişehir odak/düğüm noktaları haritası (Birinci yazar tarafından Google Haritalar haritalama servisi esas alınarak düzenlenmiştir)

## 5.2 Bakü Kent Merkezi Kent İmgesi Analizi

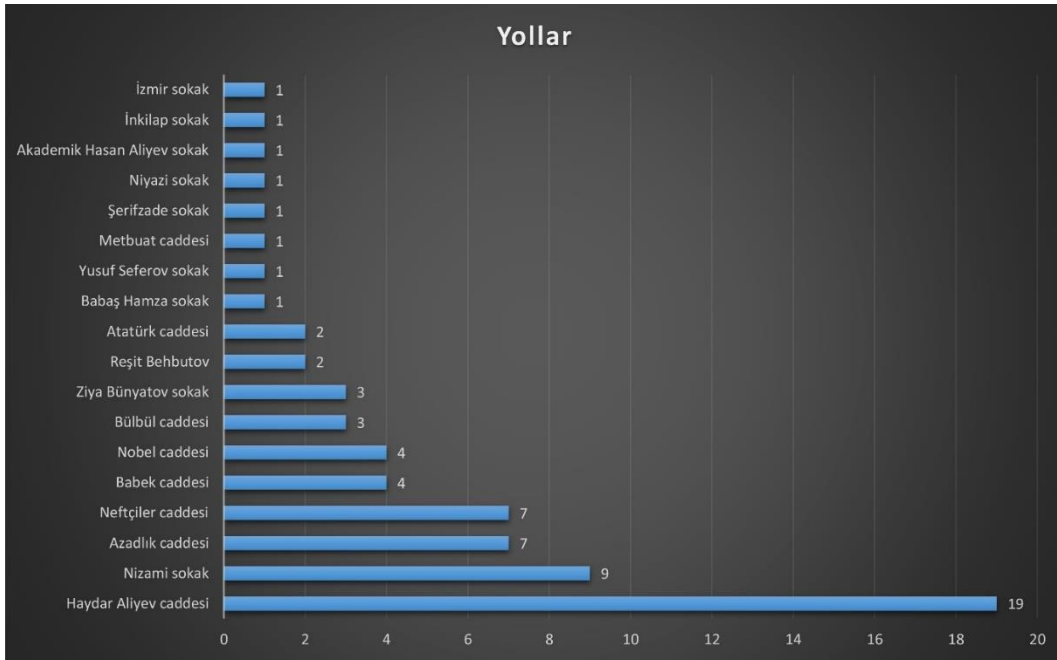
Bakü kent imgesi analizi kapsamında yirmi üç Bakü kent sakini ile yapılan görüşmeler sonucunda yollar üç kademeye, bölgeler üç kademeye, odak/düğüm noktaları iki kademeye, işaret öğeleri ise üç kademeye ayrılmıştır. Bakü Kent Merkezi kentsel imge analizinde sınır öğesi çıkmamıştır. 1 ila 5 katılımcı tarafından hatırlanan öğeler üçüncü kademe, 6 ila 15 katılımcı tarafından hatırlanan öğeler ikinci kademe, en az 16 katılımcı tarafından hatırlanan öğeler ise birinci kademe imge öğeleri olarak sınıflandırılmıştır (Tablo 1).

Yol öğeleri arasında 19 katılımcı tarafından hatırlanan Haydar Aliyev Caddesi birinci kademe yol öğesi olarak ortaya çıkmıştır. Daha az katılımcı tarafından hatırlanan Nizami Caddesi, Azadlık Caddesi ve Neftçiler Caddesi Bakü Kent Merkezinde yer alan ikinci kademe yol öğeleri olarak değer bulmuştur. Bunun

dışında, aralarında tarihi değere sahip cadde ve sokakların da yer aldığı çok sayıda üçüncü kademede yol öğesi tespit edilmiştir (Şekil. 15,16).

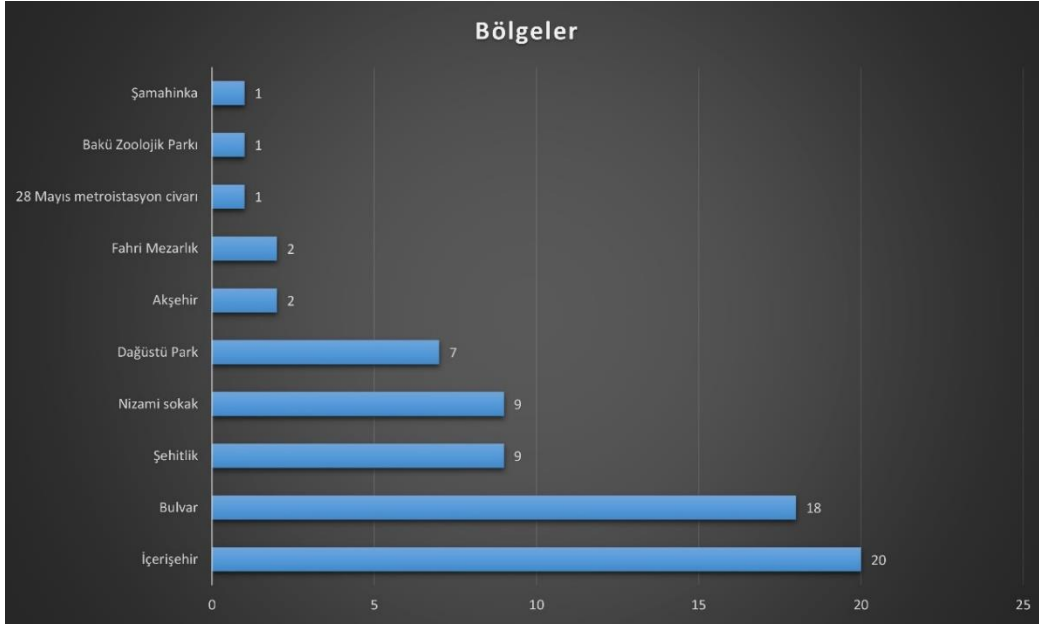
**Tablo 1.** Bakü kent imgesi analizinde öne çıkan öğeler

Öge Türü	1. Kademe	2. Kademe
<b>Yollar</b>	*Haydar Aliyev Caddesi	*Nizami Caddesi *Azadlık Caddesi *Neftçiler Caddesi
<b>Sınırlar</b>	---	---
<b>Bölgeler</b>	*İçerişehir, *Bulvar	*Şehitlik, *Dağüstü Park *Nizami Caddesi
<b>Odak/Düğüm Noktaları</b>	---	*Bayrak Meydanı *Haydar Aliyev Kültür Merkezi
<b>İşaret Öğeleri</b>	*Kız Kulesi	*Alev Kuleleri *Crystal Hall *Haydar Aliyev Kültür Merkezi

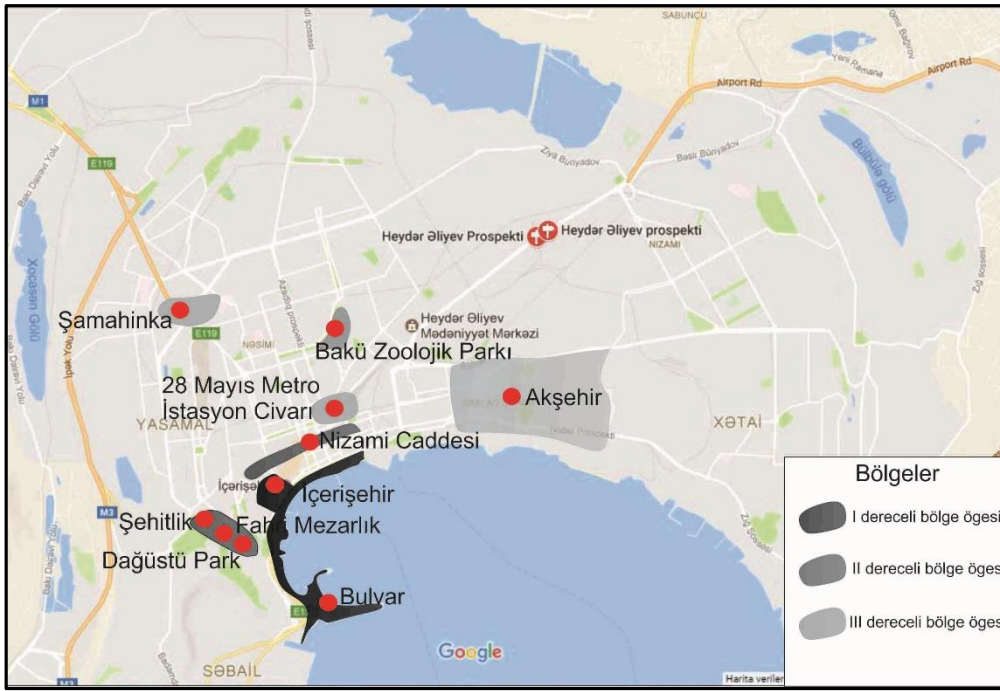


**Şekil 15.** Bakü kent sakinleri ile yapılan görüşmeler sonucunda ortaya çıkan yol öğeleri





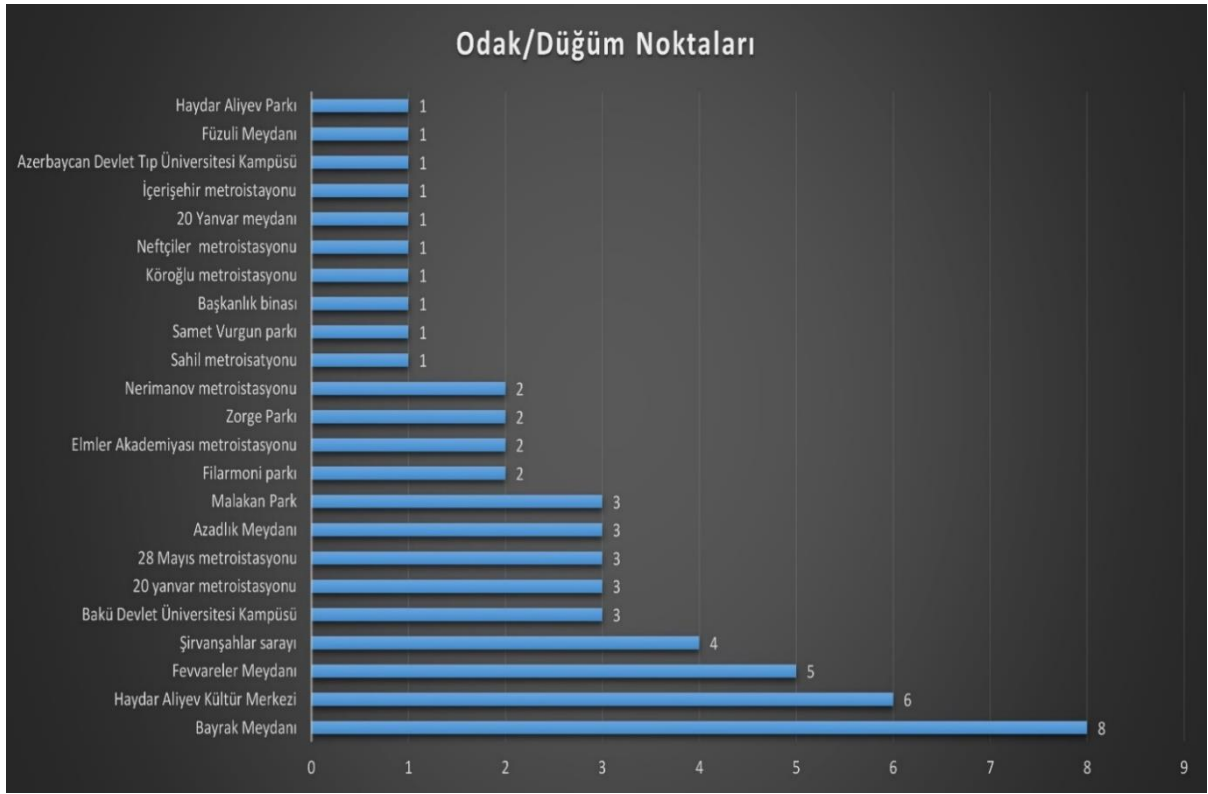
Şekil 17. Bakü kent sakinleri ile yapılan görüşmeler sonucunda ortaya çıkan bölge öğeleri (Birinci yazar tarafından düzenlenmiştir).



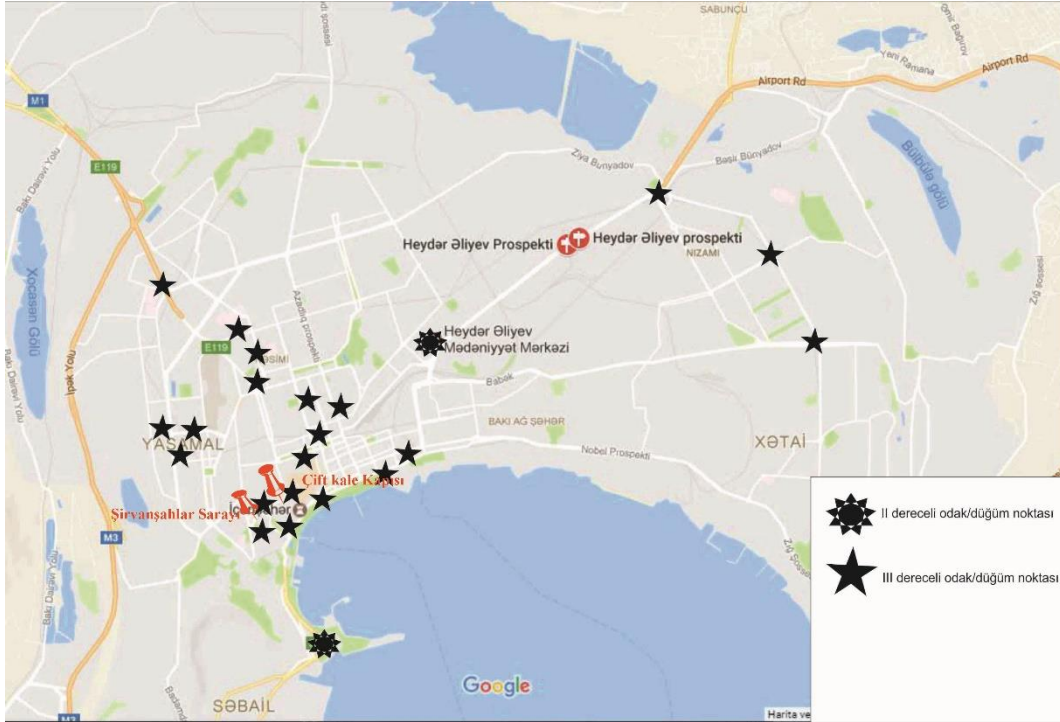
Şekil 18. Bakü kent imgesi haritasında yer alan bölge öğeleri (Birinci yazar tarafından düzenlenmiştir).

Odak/düğüm noktası öğeleri arasında birinci kademede yer alabilecek bir öğe bulunmamaktadır. Katılımcılar tarafından en çok hatırlanan öğe sekiz kişi ile Bayrak Meydanı olmuştur. Bunu altı kişi ile Haydar Aliyev Kültür Merkezi izlemektedir. Diğer öğeler çok daha az katılımcı tarafından hatırlanmış ve üçüncü kademede değerlendirilmiştir. Bunlar arasında dört kişi tarafından hatırlanan Şirvanşahlar Saray

Külliyesi ve Çift kale Kapısı İçerişehir'de yer alan öğelerdir (Şekil. 19,20).



Şekil 19. Bakü kent sakinleri ile yapılan görüşmeler sonucunda ortaya çıkan odak/düğüm noktaları (Birinci yazar tarafından düzenlenmiştir).

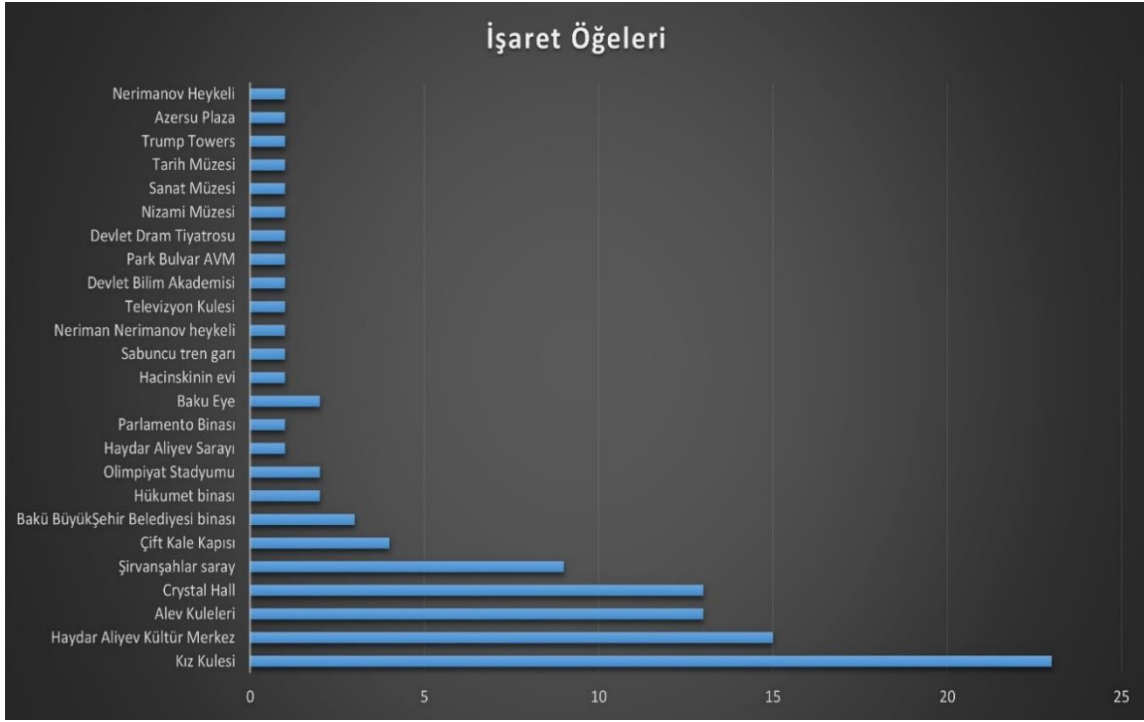


Nirengiler arasında tüm kullanıcılar tarafından hatırlanan Kız Kulesi birinci kademede yer alan tek öğedir. Bu sonuç, aynı zamanda İçərişəhər ile ilişkili olan bu yapının bir kentsel imge ögesi olmanın da ötesinde kent kimliği ögesi olarak nitelendirilebileceğini göstermektedir. 13'er

katılımcı tarafından hatırlanan Haydar Aliyev Kültür Merkezi, Alev Kuleleri ve Crystal Hall ikinci kademede yer alan modern dönem yapılarıdır. Şirvanşahlar Sarayı da 9 kişi tarafından nirengi ögesi olarak değerlendirilmiştir. Sarayın ana yapısının

nirengi, yapı kompleksinin ise odak olarak algılanması, her ne kadar birinci kademedede yer almasa da, kullanıcıların zihninde önemli bir yer tutan tarihi bir eser olduğunun kanıtıdır. Üçüncü

kademe öğeler arasında yer alan Çift Kale Kapısı da hem odak hem de nirengi olarak algılanan İçerişehir'e dâhil bir diğer öğedir (Şekil. 21,22).



Şekil 21. Bakü kent sakinleri ile yapılan görüşmeler sonucunda ortaya çıkan işaret öğeleri noktaları (Birinci yazar tarafından düzenlenmiştir).

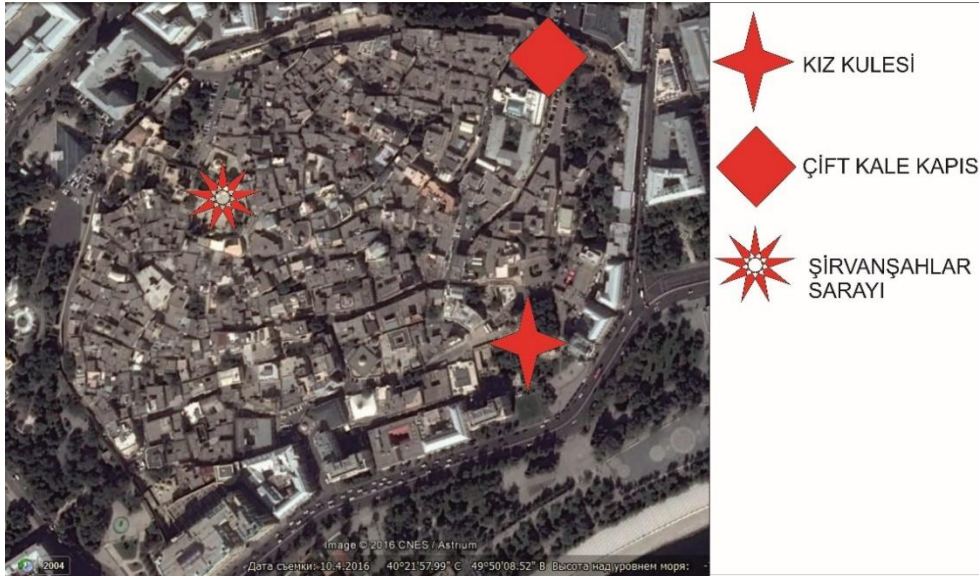


Şekil 22. Bakü kent imgesi haritasında yer alan işaret öğeleri (Birinci yazar tarafından düzenlenmiştir).

## 6. TARİHİ İPEK YOLU DÖNEMİNE AİT ÖGELERİN KENT İMAJINDAKİ YERİ

Eğitilmiş gözlemci analizinde İçerişehir ve çevresinde üç adet yol ögesi, beş sınır ögesi, iki alt bölge, sekiz nirengi ve yedi adet odak/düğüm noktası tespit edilmiştir. Bakü kent merkezi kentsel imge analizinde somut bir sınır ögesinin varlığı söz konusu değildir. Kent kimliği ögesi olarak nitelendirilebilecek, katılımcıların tamamına yakını tarafından algılanan öğelerin sayısı oldukça azdır. Hatta birçok öge çok az katılımcı tarafından algılanmaktadır. Algılanan öğeler arasında tarihi öğelerin sayısı ve algılanma oranı da modern dönem öğelerine oranla daha düşüktür. Dolayısıyla İçerişehir ve çevresinde yer alan öğelerin birçoğu hiç hatırlanamamıştır. Bu noktada önemli bir tespit

İçerişehir'in katılımcıların büyük çoğunluğu tarafından bir bütün halinde, bir bölge olarak algılandığıdır. Kentin tarihi merkezi olan bu bölge kent kimliğinde önemli bir yere sahiptir. Ancak bu bütünü oluşturan parçaların tek tek zihinlerdeki imgesi zayıftır ya da hiç yoktur. Bu duruma istisna teşkil eden iki yapı Kız Kulesi ve Şirvanşahlar Sarayıdır. Çift Kale Kapısı da zayıf olarak algılanan bir İçerişehir yapısıdır (Şekil. 23). Bunlar dışında katılımcıların zihninde İçerişehir'e dâhil bir imge bulunmamaktadır. Bu üç yapı ile İçerişehir'de yer alan ve Tarihi İpek Yolu ile ilişkili nirengi ve/veya odak noktası olma karakterine sahip başlıca öğeler katılımcıların imgesinde yer almaları veya almamaları bakımından takip eden bölümlerde kısaca irdelenmektedir.



Şekil 23. Bakü Kent Merkezi Kentsel İmaj Analizinde yer alıp İçerişehir'de konumlanan öğeler (Birinci yazar tarafından düzenlenmiştir).

### 6.1 İçerişehir'de Kullanıcılar Tarafından Algılanan İpek Yolu Dönemine Ait Öğeler

Şirvanşahlar Saray Külliyesi, Azerbaycan'ın Orta Çağ mimari karakterini sergiler ve dönemin başyapıtlarından biri olarak değerlendirilir. Azerbaycan'ın Kuzey Doğu bölgesinde VI. yüzyılın ilk yarısından XVI. yüzyıla kadar egemenliğini sürdüren Şirvanşahlar Devletinin ilk başkenti olan Şamahı 1192 yılındaki depremle yıkılınca başkent Bakü'ye taşınmıştır. Bakü'nün başkent olmasıyla inşa edilen Şirvanşahlar Saray Külliyesi bir saray binası, bir divanhane, iki türbe, iki mescit, bir hamam ve bir havuz barındırmaktadır. Bu yapı kompleksi günümüzde müze ve tarihi araştırmalar merkezi

olarak faaliyet göstermektedir (Şekil 24) (Aşurbeyli, 1992).



Şekil 24. Şirvanşahlar Sarayı (Azerbajjans, 2011)



Şirvanşahlar sarayının kent halkı tarafından bilinirliğinde ve kent imajında yer edinmesinde birkaç önemli sebep vardır. Şirvanşahlar Devleti günümüzde ilkököl, ortaokul ve lise düzeyindeki eğitim müfredatında çok baskın bir şekilde yer almaktadır. Aynı zamanda Bakü kent merkezindeki tek saray kompleksidir ve halen farklı işlevler yüklenerek kullanılır durumdadır. Gerek yerli gerekse yabancı turistlerin en çok ziyaret ettiği yerlerden biridir. Bir diğer sebep ise Bakü'nün tanıtımında en çok yer verilen unsurlardan birisi olması ve hatta Azerbaycan para birimi üzerinde görsellerinin bulunmasıdır (Şekil. 25).



Şekil 25. 1994-2005 yılları arasında piyasada bulunan 10.000 manatlık banknot üzerinde Şirvanşahlar Sarayı görseli (Azerbaijans, 2011)

**Çift Kale Kapısı**, İçerişehiri çevreleyen surlar üzerinde yer alan, kentin kuzey girişidir. Orta çağlarda deve kervanları kentin merkezinden, o dönemki Bakü'yu oluşturan İçerişehir'in içinden geçmekteydi. Kente Çift Kale Kapısı'ndan giren, kuzey ülkelerinden gelen ticaret kervanları kentte alış veriş yaptıktan sonra, Salyan Kapısından çıkarak, güneye, İran'a doğru yol almaktaydılar. Aynı zamanda bu kapıların bulunduğu alanlarda gümrük ve hamam bulunmaktaydı. Kervanlar gümrüğü geçtikten sonra hamama gönderilmekte ve ancak bundan sonra kente girmelerine izin verilmekteydi (Ferhadoğlu, 2006).

Bakü Kent Merkezi Kentsel İmaj Analizinde işaret ögesi olarak algılanan Çift Kale kapısı, İçerişehir'in ana giriş kapısı olması nedeniyle katılımcılar tarafından İçerişehir ile bağdaştırılmaktadır. Günümüzde tarihi kente hem yaya olarak hem de araçla erişimde en yoğun kullanılan bağlantıdır. Öte yandan fiziksel olarak görkemli görünümü ve sur dışında otopark olarak kullanılan geniş bir meydana açılıyor olması bu ögeyi İçerişehri sıklıkla kullanan katılımcılar tarafından hatırlanır kılmıştır (Şekil. 26).



Şekil 26. Çift Kale kapısı günümüzdeki durumu (Molon, 2017)

**Kız Kulesi**'nin tarihi ile ilgili olarak tarihçiler ve arkeologlar tarafından farklı varsayımlar öne sürülmekte, inşa edildiği tarih tam olarak bilinmemektedir. Ancak ticaret alanı üzerinde konumlanması ve ayrıca arkeolojik çalışmalarda Kız Kulesini Multanı Kervansarayını altından geçerek Şirvanşahlar Sarayına bağlayan bir yer altı yolu bulunmuş olması, bu yapının Tarihi İpek Yolu ile ilişkili olduğu ihtimalini güçlendirmektedir (Giyasi, 1991).

Bakü Kent Merkezi Kentsel İmaj analizinde katılımcıların tamamı tarafından hatırlanan Kız Kulesi Bakü'nün en önde gelen kent kimliği ögesidir (Şekil. 27). Tıpkı Şirvanşahlar Saray Külliyesi gibi Bakü'nün tanıtımında, posta pullarında ve ulusal para biriminde Kız Kulesi görselleri yer almaktadır (Şekil. 28). Kız Kulesi bunun da ötesinde, Şirvanşahlar Sarayı ile birlikte, Azerbaycan'ın en önemli tarihi simgelerindedir. Eğitim müfredatında yoğun bir şekilde yer almaktadır. Bu nedenle her kesimden Bakülünün imgesinde yer edinmiştir.



Şekil 27. Kız Kulesi (Tripadvisor, 2011)

Yapı günümüzde müze olarak kullanılmaktadır. Yapının halen faal olarak hizmet vermesi tanınırlığını ve kent sakinleri tarafından sahiplenilmesini arttıran bir diğer unsurdur.



**Şekil 28.** 1992-2005 yılları arasında piyasada bulunan 50 manatlık banknot üzerinde Kız Kulesi görseli (Allnumis, 2018)

Yerli ve yabancı turistler tarafından yoğun şekilde ziyaret edilen yapı, erişimin sağlandığı

Asaf Zeyneli ve Kule Sokaklarındaki kullanıcı yoğunluğunda da pay sahibidir.

## 6.2 İçerişehir’de kullanıcılar tarafından algılanmayan İpek Yolu dönemine ait ögeler

Eğitilmiş gözlemci analizinde Tarihi İpek Yolu dönemine ait Kız Kulesi, Cüme Mescidi, Muhammed mescidi, Şirvanşahlar Sarayı, Çift Kale Kapısı, Salyan Kapısı ve Doğu Kapısı nirengi ögesi olarak çıkmıştır. Aliğa Vahid Heykeli Tarihi İpek Yolu dönemi ile ilişkisi bulunmayan bir ögedir. Bunlardan Cüme Mescidi, Muhammed mescidi, Salyan Kapısı ve Doğu Kapısı halkla yapılan görüşmelerde somut bir şekilde algılanmamıştır. Aşağıda verilen haritada ismi geçen bu yapıların İçerişehir’deki konumu gösterilmektedir (Şekil. 29).



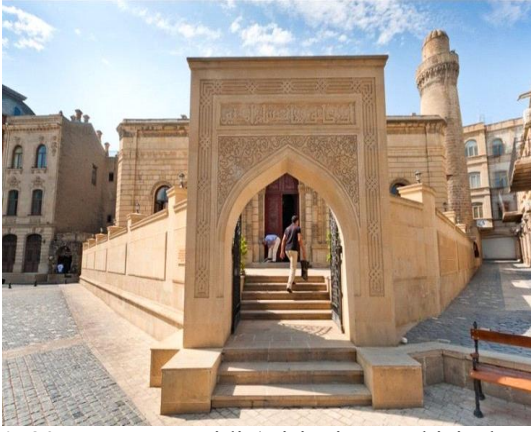
1. Cüme Mescidi
2. Muhammed Mescidi
3. Salyan Kapısı
4. Doğu Kapısı

**Şekil 29.** İçerişehir’de kullanıcılar tarafından algılanmayan İpek Yolu dönemine ait ögeler (Birinci yazar tarafından düzenlenmiştir).

Cüme Mescidi ve Muhammed Mescidi İpek Yolu döneminde inşa edilen tarihi ve kültürel değere sahip dini yapılardır. Kent sakinleri ile yapılan görüşmelerde tarihsel karakteri benzer yapılar özel isimleri ile değil genel olarak hatırlanmıştır. Dini yapılar da bu tür genellemelerle tarihi mescitler veya camiler şeklinde ifade edilmiştir.

**Cüme mescidi,** İpek Yolu döneminden bugüne dek ticari faaliyetlerin yoğun olarak yer aldığı Asaf Zeyneli Sokağı üzerinde dikkat çeken ve halen işlevini sürdüren bir yapıdır (Şekil. 30). Ülke çapında aynı ismi taşıyan birçok mescit bulunması bu yapının tarihi karakteri ile isminin bütünleşerek belirgin bir imge yaratmasının

önündeki engellerden biri olarak düşünülmektedir. Ayrıca gerek İçerişehir’de gerekse kent genelinde birçok cami ve mescit bulunmaktadır. Bunların her birinin belirli kullanıcı kitlelerinin bulunması, kullanıcı olmayanlar tarafından bilinmemesi sonucunu doğurmaktadır. Ülkeye mülk olmuş diğer yapıların aksine yaygın eğitim müfredatında bu yapıya yer verilmemekte, sadece yükseköğretimde mimarlık, arkeoloji, tarih ve edebiyat gibi bölümlerde irdelenmektedir.



Şekil 30. Cüme Mescidi (Birinci yazar kişisel arşivi)

**Muhammed Mescidi**, bir diğer adı ile Sıkkale Mescidi, İçerişehir'deki merkezi ticaret aksı olan Asaf Zeynallı Sokağının en gözde yapılarındandır. Yapının bilinirliğinin az olması Cüme Mescidi ile aynı gerekçelere dayandırılabilse de, İçerişehir'e uzaktan bakıldığında ilk göze çarpan yapılardan biri olması bu varsayımı zayıflatmaktadır (Şekil. 31). Bu bağlamda, Bakü Kent Merkezi Kentsel İmaj Analizinde yer almaması şaşırtıcı bir bulgudur.



Şekil 31. Muhammed Mescidi (İcherisheher, 2017).

**Salyan Kapısı**, Filarmoni bahçesinin içerisinden İçerişehir'e girişin gerçekleştirildiği kapıdır. Tarihi İpek yolu döneminin kente alternatif giriş kapısıdır. Gerçek ismi katılımcılar tarafından bilinmemektedir. Geçmiş dönemlerde ideolojik ve siyasi etkenler altında birçok yapının ve yolların ismi defalarca değiştirilmiştir. Bu değişiklikler kent sakinlerinde kafa karışıklığına ve bazı kentsel öğelerin kent sakinlerinin imgesinde zayıflamasına, yeni kuşaklarda ise çoğunlukla hiç oluşmamasına yol açmıştır (Şekil. 32).



Şekil 32. Salyan Kapısı (İcherisheher, 2017)

**Doğu Kapısı**, günümüzde İçerişehir metro istasyonunun hemen arkasında bulunmaktadır. Tarihi İpek yolunu İçerişehir'in sınırları içerisine alan Çift Kale Kapısından sonra kentin ikinci büyük giriş kapısıdır. (Şekil. 33). Kapının dışarıda açıldığı alan üzerinde metro istasyonunun bulunması, bu alanın tarihi kapı ile değil metro istasyonu ile ilişkilendirilerek kullanıcılar tarafından hatırlanması sonucunu doğurmuştur. Kullanıcılar bu kapının ismini dahi bilmemektedir.



Şekil 33. Doğu Kapısı (İcherisheher, 2017)

## 8. SONUÇ

Azerbaycan kentleri üzerine yapılan araştırma ve incelemeler, bugüne kadar Azerbaycan'ın hiçbir kenti ile ilgili kent imgesi çalışması yapılmadığını göstermiştir. Azerbaycan mimarlık ve şehir planlama literatüründe bir ilk olan bu çalışma için vaka olarak tarihi, ulusal ve kültürel önemi nedeniyle Doğu ve Batıyı birleştiren en büyük ticaret yolu olan İpek Yolunun Bakü İçerişehir ve çevresinde bıraktığı eserlerin incelenmesi anlamlı bulunmuştur.

İki kademedeki gerçekleştirilen saha çalışması ile İçerişehir ve çevresinde yer alan Tarihi İpek Yolu ile ilişkili eserlerin kent imgesinde yer almadığı araştırılmış, elde edilen bulgular yorumlanarak açıklama getirilmeye çalışılmıştır.

Saha çalışması İçerişehir ve çevresinin katılımcıların zihninde nasıl bir imge oluşturduğu ile ilgili önemli bulgular vermektedir. Katılımcılar büyük bir çoğunlukla İçerişehir'i Bakü'nün sembolü olarak görmektedir. İçerişehir katılımcıların imgesinde Bakü'nün tarihi çekirdeği olan bir bölgedir. Bu bölge içerisinde yer alan Kız Kulesi katılımcıların tamamının imgesinde yer alan bir kent kimliği ögesi olarak ortaya çıkmaktadır. Şirvanşahlar Sarayı da kayda değer düzeyde bireysel imgelerde yer alan bir ögedir.

Katılımcıların İçerişehir'i bütünsel olarak algılamaları, bu bölge içerisinde yer alan birçok önemli eserin tekil olarak hatırlanamaması sonucunu da beraberinde getirmektedir. Bireysel imgelerde yer alan öğeler nirengi ve odaklardan oluşmakta, ülke genelinde bilinirliği olan öğeler dışındaki yapı ve alanlar tekil olarak algılanamamaktadır. Yapı türleri işlevlerine göre camiler, mescitler, kiliseler, hamamlar gibi genellemelerle ifade edilmekte, isimleri ve konumları ile birbirinden ayırt edilememektedir.

Katılımcıların büyük çoğunluğu Bakü'ye ilk kez gelen bir ziyaretçiyi mutlaka İçerişehir ve Kız Kulesine götüreceklerini ifade etmekte, ancak İçerişehir'de sirkülasyonu ve yapılara erişimi sağlayan Asaf Zeyneli Sokağı veya Büyük Kale Sokağı gibi başlıca öğeleri dillendirememektedir.

Ulaşılan bu bulgularda, İçerişehir'in bütün bir yapı olarak algılanmasının, Kız Kulesi gibi baskın öğelerin diğerlerini zihinlerde gölgelemesinin, aynı şekilde modern dönem yapılarının kent silüetinde tarihi doku üzerindeki ezici görüntüsünün etkileri olabileceği gibi, kullanıcıları cezbedecek uyarımların kent dokusunda eksik, yanlış yer alması veya hiç yer almıyor olması da kent yöneticileri ve tasarımcılar tarafından dikkate alınması gereken hususlardır.

## 9. KAYNAKLAR

- Allnumis, 2018.  
<https://www.allnumis.com/banknotes-catalog/azerbaijan/1994-1995-issue/10000-manat-1994-1715> . Erişim 02.10.2018
- Anonim, 2018.  
<http://www.psikolojik.gen.tr/alg.html>. Algı. Erişim: 28.09.2018.

- Aşurbeyli, S., 1992. Bakı Şəhərinin Tarixi. Orta Əsrlər Dövrü. Avrasiya Press. s. 138 Bakı.
- Azerbaijans, 2011.  
[http://www.azerbaijans.com/content\\_351\\_tr.html](http://www.azerbaijans.com/content_351_tr.html). Erişim: 08.10.2018
- Dookinternational, 2012.  
<https://www.dookinternational.com/blog/palace-of-the-shirvanshahs/> .Erişim: 28.10.2018
- Emrahov, M., 2011. Büyük İpek Yolu. Ders vəsaiti. Mütrecim, s. 4, 36, Bakı.
- Ferhadov, K. (2006). İçərişəhər Bakı , Çinar-Çap: s. 4-9, 89-95. Ş-Q, Bakı.
- Giritlioğlu, C., 1991. Şehirsel Mekan Öğeleri Ve Tasarımı. İstanbul Teknik Üniversitesi Mimarlık Fakültesi. İstanbul.
- Giyasi, C. 1991. "Nizami Devri Mimari Yapılar", s. 161-162, Bakü.
- Hemidov, H., 2009. Azerbaycan ve İpek Yolu, s. 81-82, Bakı.
- İcherisheher, 2017.  
<http://icherisheher.gov.az/az/135-monuments>. Erişim 11.12.2018
- İnceoğlu, M. (2010). Tutum, Algı, İletişim, Beykent Üniversitesi, s. 67-80, İstanbul.
- İri, Ruhan-İnal, M. Emin-Türkmen, H. Hüseyin (2011), "Şehir Pazarlamasında Bilinirliğin Önemi: Niğde Yöresinin Bilinirliliğinin Ölçülmesine Yönelik Bir Araştırma", Niğde Üniversitesi İ.İ.B.F. Dergisi, Cilt. 4, Sayı. 1 (81-96).
- Kahvecioğlu, H., (1998). Mimarlıkta İmaj: Mekansal İmajın Oluşumu ve Yapısı Üzerine Bir Model, Doktora Tezi, İstanbul Teknik Üniversitesi Fen Bilimleri Enstitüsü, İstanbul.
- Krier, R. and Rowe, C. (1979) Urban Space. Academy Editions, s. 20, London.
- Lang, J. 1987. Creating Architectural Theory, Van Nostrand Reinhold Com., New York.
- Lynch, K. (1960). The Image Of The City. Massachusetts Institute Of Technology & Harvard College. VII. BASIM (1973)'ten Türkçe Çevirisi, Türkiye İş Bankası Kültür Yayınları. s. 54-92, İstanbul, Haziran 2015.
- Molon, 2017.  
<https://www.molon.de/galleries/Azerbaijan/Baku/Old/img.php?pic=18> Erişim: 02.10.2018

- Önal, F. ve Günel, F.E. (2008). Kent İmajı ve Kentsel Doku Bağlamında Çanakkale Kent Merkezinin İrdelenmesi. Yıldız Teknik Üniversitesi Fen Bilimleri Enstitüsü, İstanbul.
- Preslib, 2003. Administrative Department of the President of the Republic of Azerbaijan Presidential Library 2003. [http://files.preslib.az/projects/remz/pdf\\_en/atr\\_paytaxt.pdf](http://files.preslib.az/projects/remz/pdf_en/atr_paytaxt.pdf). Erişim: 06.10.2018.
- Rapoport, A. (1977). Human Aspect of Urban Form, Oxford Pergamon Press, s. 19-27, New York.
- TDK, 2018. [http://www.tdk.gov.tr/index.php?option=com\\_gts&arama=gts&guid=TDK.GTS.5c23d1602235d3.76770088](http://www.tdk.gov.tr/index.php?option=com_gts&arama=gts&guid=TDK.GTS.5c23d1602235d3.76770088) Erişim: 22.12.2018
- Tripadvisor, 2011. <https://www.tripadvisor.co.uk/LocationPhotoDirectLink-g293933-i32429570-Azerbaijan.html> . Erişim: 02.10.2018
- Vcoins, 2011. [https://www.vcoins.com/en/stores/numiscorner/239/product/azerbaijan\\_50\\_manat\\_1994\\_1995\\_km17a\\_undated\\_1993\\_unc6570/858940/Default.aspx](https://www.vcoins.com/en/stores/numiscorner/239/product/azerbaijan_50_manat_1994_1995_km17a_undated_1993_unc6570/858940/Default.aspx) . Erişim: 06.10.2018
- Weintraub, D.J, Walker L. E. (1968). Perception Brooks/Cole Publishing Company, Wadsworth Publishing Company , s. 10, Belmont.
- Wikiwand, 2012. Ичери-шехер. <http://www.wikiwand.com/ru/%D0%98%D1%87%D0%B5%D1%80%D0%B8-%D1%88%D0%B5%D1%85%D0%B5%D1%80>. Erişim: 22.12.2018