

Doğrudan Yabancı Yatırımlar ve Gelir Eşitsizliği: Teori, Tartışma ve Analiz

Umut ÜZAR

*Karadeniz Teknik Üniversitesi, İktisadi İdari Bilimler Fakültesi, İktisat Bölümü,
umutuzar@ktu.edu.tr*

Öz

Küreselleşme adı altında vücut bulan serbestleşme ve entegrasyon süreci, doğrudan yabancı yatırımların geniş bir coğrafyaya yayılmasına neden olmuştur. Uluslararası sermaye hareketlerinin dünya ekonomisi içinde önemli bir olgu olmaya başladığı dönemle birlikte, gelir dağılımında da ciddi bir bozulma gerçekleşmiştir. Bu bağlamda doğrudan yabancı yatırımlar ve gelir dağılımı arasındaki ilişkinin sistematik analizi, giderek önem kazanmıştır. Buradan hareketle çalışmanın amacı, seçilmiş 36 ülkede doğrudan yabancı yatırım girişlerinin gelir dağılımı üzerindeki etkisini ortaya koymaktır. Bu amaç doğrultusunda çalışmada, 1998-2007 dönemi, panel regresyon analiziyle incelenmiştir. Çalışma bulgularına göre, kurulan tüm modellerde, doğrudan yabancı yatırım girişlerinin gelir dağılımını bozduğu sonucuna ulaşılmıştır. Ayrıca Kuznets'in ters U hipotezinin geçersizliğiyle birlikte dışa açıklık oranı ve işsizlik oranında meydana gelen artışların gelir dağılımını olumsuz etkilediği, çalışmanın diğer önemli bulgularıdır.

Anahtar Kelimeler: Doğrudan Yabancı Yatırım, Küreselleşme, Gelir Dağılımı, Panel Data Analizi

JEL Sınıflandırma Kodları: F21, F23, F62, O15

Foreign Direct Investment and Income Inequality: Theory, Debate and Analysis*

Abstract

The process of deregulation and integration which came into existence under the title of globalisation, has led FDI to spread over a broad area. With the period when international capital mobilisation became a significant matter in global economy, there has been a serious deterioration in income distribution. In this regard, systematical analysis of relationship between FDI and income distribution has gained importance. The purpose of this study is to search the effect of FDI inflows on income distribution in selected 36 countries. In line with this purpose, the period between 1998-2007 has been examined with panel regression analysis. Findings of all equations used in this study show that FDI inflows have been detrimental to income distribution. Another important finding of this study is, along with the invalidity of reverse U hypothesis of Kuznets, increases in trade openness and unemployment have a negative effect on income distribution.

Keywords: Foreign Direct Investment, Globalisation, Income Distribution, Panel Data Analysis

JEL Classification Codes: F21, F23, F62, O15

* Extended abstract is presented at the end of the article.

Atıfta bulunmak için/Cite this paper:

Üzar, U. (2018). Doğrudan yabancı yatırımlar ve gelir eşitsizliği: Teori, tartışma ve analiz. *Çankırı Karatekin Üniversitesi İİBF Dergisi*. 8 (2), 209-232.

1. Giriş

1970’li yıllarda gelişmiş ülkelerde (GÜ) gözlemlenen aşırı birikim ve kar oranlarının düşme eğilimi, kapitalist sistemin örgütlenme biçiminde ve ulus devletlerin birbirleriyle olan etkileşiminde, önemli bir değişim yaratmıştır. Bu değişim iktisat politikalarında da bir paradigma kaymasına neden olmuş, en genel çerçeveye müdahaleci Keynesyen politikalar yerini piyasa temelli kuralsızlaştırma ve serbestleşme politikalarına bırakmıştır. Bu bağlamda uluslararası sermaye hareketleri önündeki engeller giderek azalarak; para, ticari ve üretken sermayenin uluslararasılaşması hızlanmış ve boyutları hızla artmıştır.

Başta serbestleşme politikaları olmak üzere, teknolojik değişim ve artan rekabetin de etkisiyle, uluslararası sermaye hareketlerinin bir alt bileşeni olan doğrudan yabancı yatırımlar (DYY) giderek daha geniş bir coğrafyaya yayılmıştır. Doğrudan yatırımların büyük bir kısmı hala GÜ’lere yönelirken, son yıllarda gelişmekte olan ülkeler (GOÜ) de giderek daha fazla doğrudan yabancı yatırım çekmeye başlamıştır. Birleşmiş Milletler Ticaret ve Kalkınma Konferansı (UNCTAD) verilerine göre, GÜ’lerde doğrudan yabancı yatırım girişleri 1980 yılında 406 milyar \$ iken, 2015 yılında 16 trilyon \$’a ulaşmıştır. Benzer bir eğilim, GOÜ’de de görülmüş ve 1980 yılında 295 milyar \$ olan doğrudan yabancı yatırım girişleri, 2015 yılında 9 trilyon \$’ı bulmuştur. Doğrudan yatırımlarda görülen nitel ve nicel gelişmeler, özellikle gelişmekte olan ülkelerin kalkınma finansmanında doğrudan yabancı yatırımlar ve çok uluslu şirketlere giderek daha fazla önem atfedilmesine neden olmuştur.

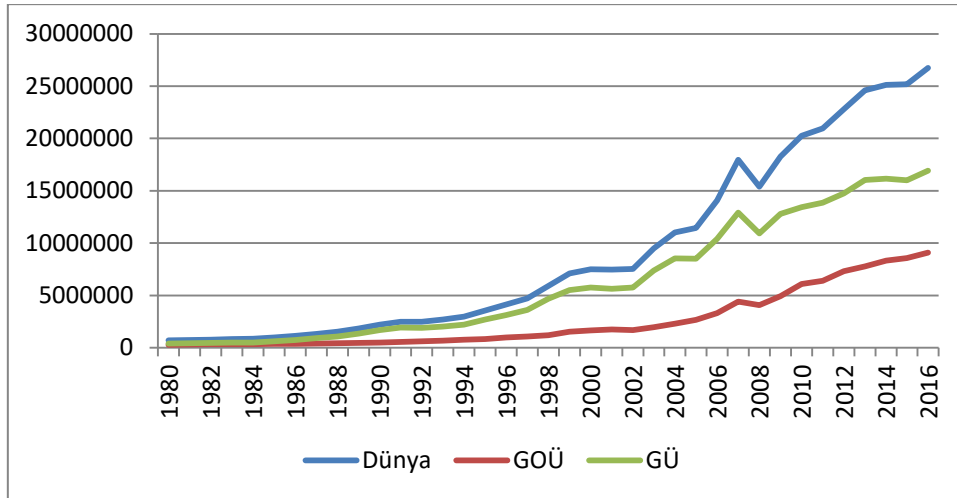
Dünya ekonomisinde son dönemlerde gözlemlenen bir diğer önemli gelişme, serbestleşme politikaları ve uluslararası sermaye hareketlerindeki artışa paralel bir şekilde gerçekleşen gelir dağılımındaki bozulmadır. Aslına bakılırsa Keynesyen uygulamaların ön planda olduğu “Altın Çağ” döneminin sona ermesiyle, dünyanın önemli bir bölümünde gelir eşitsizliği artmaya başlamış ve eşitsizlik eğilimi giderek hızlanmıştır. Özellikle 2008 Küresel Krizi’nin patlak vermesinden sonra gelir eşitsizliğinin yarattığı sosyoekonomik sonuçlar, konuya olan farkındalığı artırmış ve eşitsizlik olgusu güncel siyasi ve akademik tartışmalarda daha fazla ön plana çıkmaya başlamıştır (Mihaylova, 2015, s.24).

Bu bağlamda genellikle kalkınma, büyüme, istihdam ve teknoloji transferi gibi konularla ilişkilendirilen doğrudan yabancı yatırımlar ile gelir eşitsizliği arasındaki pozitif korelasyon, politik ekonominin merkezinde yer alan bu iki olguya olan ilgiyi artırmış ve verimli bir çalışma alanı haline getirmiştir. Konunun önemi bağlamında çalışmada, 1998-2007 dönemini kapsayan ve verisi elde edilen, Türkiye dâhil 36 seçilmiş ev sahibi ülkede (host country) doğrudan yabancı yatırımların gelir dağılımı üzerindeki etkisinin tespit edilmesi amaçlanmıştır.

Çalışma altı bölümden oluşmaktadır. Girişi takip eden 2. bölümde doğrudan yabancı yatırımlar ve gelir dağılımı arasındaki teorik açıklamalar, ana akım ve heterodoks yaklaşımlar çerçevesinde incelenmiştir. Takip eden 3. bölümde, konuyla ilgili literatür incelenmiş ve çalışmaların elde ettiği sonuçlar ortaya konulmuştur. İzleyen 4. ve 5. bölümlerde sırasıyla veri seti, değişkenler ve model tanıtılarak ekonometrik analiz gerçekleştirilmiş ve sonuçlar yorumlanmıştır. Çalışmanın sonuç kısmında ise genel bir değerlendirme yapılmış, bu değerlendirmeler ışığında bazı politika önerileri geliştirilmiştir.

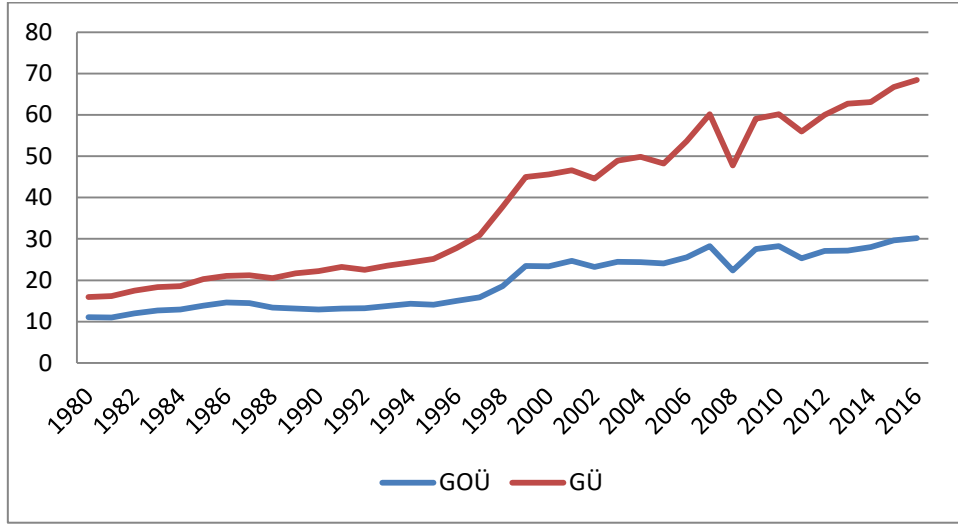
2. Doğrudan Yabancı Yatırımlar ve Gelir Dağılımı Arasındaki İlişkinin Teorik Çerçevesi

1980 sonrası, “Washington Uzlaşısının” hızlandığı serbestleşme politikaları, doğrudan yabancı yatırımların hızla artmasına neden olmuştur. Bu çerçevede önemli bir fenomen haline gelen doğrudan yabancı yatırımların, ev sahibi ülkelerdeki iktisadi etkileri giderek önem kazanmış ve daha fazla incelenmeye başlanmıştır. Özellikle GOÜ’lerin küresel iktisadi mimariye eklemlenmeleri, bu ülkelere akan doğrudan yabancı yatırımların; ülkelerin üretim süreçleri, büyüme, istihdam, beşeri sermaye ve teknoloji kullanımını gibi kategorilerde gösterdikleri performansı ne yönde etkilediğini, verimli bir çalışma alanı haline getirmiştir.



Şekil 1: FDI Girişleri, Stok, (Milyon \$)

Kaynak: UNCTADSTAT veri tabanı,
<http://unctadstat.unctad.org/wds/ReportFolders/reportFolders.aspx>.



Şekil 2: FDI Girişleri, Stok, (% GSYH)

Kaynak: UNCTADSTAT veri tabanı,
<http://unctadstat.unctad.org/wds/ReportFolders/reportFolders.aspx>.

Şekil 1 ve 2, sırasıyla yabancı sermaye girişlerinin Amerikan Doları cinsinden değerinin ve gayrisafi yurtiçi hasıla (GSYH) içindeki payının, yıllar içindeki seyrini göstermektedir. 1980-2016 döneminde doğrudan yabancı yatırım girişleri hem gelişmiş hem de gelişmekte olan ülkelerde giderek hızlanmıştır. 2008 Krizi'nin yarattığı iktisadi durgunluk ve menkul kıymet borsalarında görülen değer kayıpları doğrudan yabancı yatırım girişlerinin azalmasına neden olsa da, krizin olumsuz etkilerinin azalmasıyla birlikte doğrudan yabancı yatırımlar tekrar ivme kazanmaya başlamıştır.

Ayrıca serbestleşme süreci ve yabancı sermaye yatırımlarındaki artışla paralel bir şekilde gerçekleşen gelir dağılımındaki bozulma eğilimi, genellikle büyüme ve istihdam gibi temel makro göstergelerle ilişkilendirilen yabancı sermaye yatırımlarının, eşitsizliklerle olan etkileşimini daha fazla sorgulanır hale getirmiştir. Bu çerçevede yapılan teorik ve ampirik çalışmalara bakıldığında; doğrudan yabancı yatırımların gelir dağılımı üzerindeki etkisinin oldukça karmaşık olduğu ve herhangi bir uzlaşımın sağlanamadığı görülmektedir.

Doğrudan yabancı yatırımlar ve gelir dağılımı arasındaki ilişkinin ana akım (neo-klasik) teorik çerçevesi genel olarak modernizasyon kuramı ve klasik ticaret teorisi ile çizilirken, bağımlılık kuramı ise heterodoks açıklama biçimini oluşturmaktadır (Tsai, 1995, s.470). Her iki yaklaşım da doğrudan yabancı yatırımların ev sahibi GOÜ'lere etkilerine odaklanırken, ulaştıkları sonuçlar oldukça farklılaşmaktadır. En genel haliyle ana akım teorik çerçeveyi kullanan modernizasyon kuramı bağlamında geliştirilen yaklaşımlar, doğrudan yabancı yatırımların gelir dağılımını düzeltereğini vurgularken; heterodoks bağımlılık

yaklaşımı çerçevesinde şekillenen kuramlar ise bu sürecin ana akım beklentilerin tersi yönünde gerçekleşeceğine işaret etmektedir.

Ana akım yaklaşımlar, doğrudan yabancı yatırımların GOÜ’lerde büyüme ve kalkınma finansmanında önemli bir rol oynadığını belirtmektedir. Bu çerçevede bahsedilen yatırımların teknoloji kullanımı ve üretim süreçlerinde sağlanacak bilgiler aracılığıyla, büyümenin motoru olacağına işaret edilmektedir (Basu ve Guariglia, 2007, s.826). Bu bağlamda modern teknoloji kullanımı, yönetim ve çalışanlar düzeyinde sağlanacak beşeri sermaye kapasitesi, GOÜ’lerde sermaye yetersizliğini azaltacak, faktör verimliliğini yükseltecek ve dış ticareti canlandıracaktır (Karabıyık ve Dilber, 2016, s.317). İktisadi aktivitelerdeki canlanma ve dış ticaret aracılığıyla yurtiçi üretime olan talep artışı, istihdamı da yükseltecektir. Özellikle istihdam oranının yükselmesi, işsizlik kaynaklı eşitsizlikleri önleyecektir.

Doğrudan yabancı yatırımlar ve gelir dağılımı konusunda modernizasyon kuramı çerçevesinde geliştirilen yaklaşım, “Kuznets’in ters U” hipotezine dayandırılmaktadır. Doğrudan yabancı yatırımların gerçekleştirdiği teknoloji transferi, ilk aşamada iktisadi büyümeyi ve belirli sektörlerde gelir artışını sağlayacaktır (Kaulihowa ve Adjasi, 2017, s.4). Bu çerçevede doğrudan yabancı yatırımların neden olduğu iktisadi büyüme ve gelir dağılımı adaletsizliği birlikte hareket edecek ve daha sonra üretim süreçlerinde belli bir aşama kaydedilmesiyle gelir dağılımı düzelecektir. GOÜ’lerin kalkınmaya başladığı ilk aşamalarda, doğrudan yabancı yatırımlar görece modern ve yüksek katma değerli sektörleri besleyerek, bu sektörlerde istihdam ve gelir artışı yaratacaktır. Bireysel ve sektörel eşitsizlikler, üretim kapasitesinde sağlanan artışı takiben, geleneksel tarım vb. sektörlerden modern sanayiye emeğin akışını sağlayarak, tarımdaki emek fazlasını ortadan kaldırıp, tarım ve endüstriyel emeğin marjinal verimliliğinin eşitlenmesiyle azalmaya başlayacaktır. GSYH’nin artması, ücretlerin verimlilik çerçevesinde yükselmesi ve nihayetinde demokratik süreç ve kurumların yerleşmesiyle gelir dağılımı düzelecektir (Tsai, 1995, s.470). Aslına bakılırsa bu analizlerde, doğrudan yabancı yatırımlarının yarattığı gelir artışının, zamanla aşağı sızdırma ekonomisi (trickle-down economics) çerçevesinde toplumun geneline yayılacağı vurgusu hâkimdir.

Diğer ana akım açıklama biçimi olan ve Stolper-Samuelson teorimiyle ifade edilen klasik ticaret teorisi, uluslararası ticarete bol olan üretim faktörünün kazanacağını vurgular. Teoriye göre ticari ve sermaye hareketliliğinin küresel ölçüde gerçekleştirilmesi, ülkedeki bol olan üretim faktörünün lehine olacaktır. Bu çerçevede GÜ’lerde sermaye kazanıp, kıt faktör olan emek kaybederken, GOÜ’lerde tersi bir süreç yaşanacaktır. Emek faktörünün bol olduğu GOÜ’lerde, uluslararası sermaye hareketliliğinin artması, emeğin getirisini arttırarak gelir dağılımını düzeltecektir (Stockhammer, 2017, s.8).

Doğrudan yabancı yatırımlar ve gelir eşitsizliği ilişkisinin ana akım dışı analizi, bağımlılık (dependency) ve dünya sistemi (world system) kuramları çerçevesinde geliştirilmiştir. Bu yaklaşımlar doğrudan yabancı yatırımlar ve gelir eşitsizliği ilişkisinin belirleyicilerini merkez ve çevre arasındaki etkileşim üzerinden açıklamaktadır (Mihaylova, 2015, s.4). Merkez ülkeler ileri teknolojiye ve vasıflı işgücüne sahipken, çevre ülkeler düşük teknoloji ve vasıfsız işgücünü içermektedir. Bağımlılık ve dünya sistemi yaklaşımları, modernizasyon kuramına önemli eleştiriler getirmiş ve merkez ülkelerin çevre ülkeleri doğrudan yatırımlar aracılığıyla kuşatacağını ve iktisadi sömürüye meşruiyet sağlayacağını vurgulamıştır (Ongan, 2004, s.158).

Bağımlılık ve dünya sistemi yaklaşımlarına göre, GOÜ'lerde doğrudan yabancı yatırımların başat unsur olduğu sanayileşme sürecinde, yatırımların yoğun olarak yapıldığı sektörlerde çalışan ücretliler yeni bir sosyal sınıf oluşturma eğilimi taşımaktadır. "Elit çalışanlar" olarak isimlendirilen bu zümrenin gelirleri, ortalama çalışanların çok üzerine çıkmaktadır. Doğrudan yabancı yatırımların, çalışanlar arasında önemli bir gelir farkı yaratmasının yanı sıra, geleneksel sektörlerde giderek teknoloji kullanımını yaygınlaştırması, emek verimliliğinin artmasına neden olarak istihdam kayıplarının yaşanmasına yol açacaktır. Bu gerçekleştirmeler modernizasyon kuramının çizdiği çerçevenin aksine, gelir dağılımını bozacaktır (Tsai, 1995, s.471). Başka bir ifadeyle bağımlılık kuramı, çevre ülkelerin gelişim sürecini merkez ülkelere sağlanan teknoloji transferiyle yönlendirildiğini belirtmektedir. Bu çerçevede çevre ülkelerin merkez ülkelere bağımlılığı giderek artarken, entegrasyon sürecinin sağladığı gelir artışları sınırlı bir kesimde kalmakta ve teknoloji kullanımı yüksek yeterlilikleri gözeterek istihdam kaybı yaratmaktadır (Kaulihowa ve Adjasi, 2017, s.4). Böylece merkez ülkelerden çevreye akacak doğrudan yabancı yatırımlar eşitsizlikleri arttıracaktır.

Bağımlılık kuramının yanı sıra, doğrudan yabancı yatırım ve gelir dağılımı arasındaki ilişkiyi açıklayamaya çalışan ve genellikle Post-Keynesyenler gibi heterodoks gelenekten gelen farklı yaklaşımlar da mevcuttur. Bu yaklaşımlardan ilki, doğrudan yabancı yatırım çıkışlarının GÜ'ler üzerindeki etkisine odaklanmaktadır. İşgücü, hammadde ve vergiler gibi maliyet unsurlarını azaltmak amacıyla üretim tesislerinin ülke dışına çıkması, endüstriyel üretimi zayıflatabilir. Sanayisizleşme olarak isimlendirilen bu süreçte, üretim tesislerinin yurtdışına taşınmasının ilk etkisi, istihdam olanaklarının daralması ve işsizliğin artması olacaktır. Bununla birlikte sendikalaşma oranının yüksek olduğu ve görece daha yüksek ücretlerin ödendiği sanayi sektöründe kaybolan istihdam olanaklarının, hizmet sektörüyle ikame edilmeye çalışılması, çalışanların iş güvencelerini ve ücretlerini azaltabilecektir (Alderson ve Nielsen, 2002, s.1251).

GÜ'lerde sanayinin zayıflaması ve istihdam olanaklarının azalması şeklinde tezahür edecek olan bu süreç, GOÜ'lerde ise pazarlık gücünün zayıflaması üzerinden eşitsizlikleri derinleştirecektir (Dünhaupt, 2017, s.290). Ulusal

firmalara kıyasla çok uluslu şirketlerin etkisinin arttığı bu süreçte, öncelikle emeğin pazarlık gücü zayıflayacaktır. Bunun ilk nedeni, çok uluslu şirketlerin üretim sürecini parçalaması ve dağıtmasının emeğin sendikal organizasyonunu zayıflatmasıdır. Organize olma konusunda zorlanan işçiler, çok uluslu şirketler karşısında pazarlık gücünü kaybedecektir. Bu bağlamda pazarlık gücündeki dengenin emek aleyhinde bozulması; ücret, sosyal hak vb. konularda aşınmalar yaratarak gelir dağılımını bozacaktır (Alderson ve Nielson, 2002, s.1252).

Ayrıca çok uluslu şirketler emeğin yüksek ücret, daha iyi çalışma koşulları ve sosyal güvenlik talepleri karşısında çıkış opsiyon stratejisine sahiptir (Köhler vd., 2016, s.4). Çıkış opsiyon stratejisi çerçevesinde çok uluslu şirketler, üretim tesisini başka bir ülkeye taşıma olanağına sahiptir. Emek hareketliliğinin sınırlandırıldığı, sermaye hareketlerininse oldukça sınırsız olduğu bir konjonktür, emeğin pazarlık gücünü zayıflatacak ve dolayısıyla gelir dağılımının bozulmasına neden olacaktır. Pazarlık gücü aşınan emekçiler ise istihdam olanaklarını kaybetmemek için sermaye karşısında taleplerini azaltacak ve doğrudan yatırımları ülkeye çekebilmek için diğer ülkelerdeki emekçilerle kıyasıya bir yarış içine girecektir. Aşağı doğru yarış (race to the bottom) olarak tanımlanan süreçte, ücretlerin durgunlaşması, piyasa düzenlemelerinin azaltılması, vergi yükünün sermayeden emeğe kaydırılması ve çevre konusunda daha düşük standartlar benimsenmesi bağlamında çok uluslu şirketlerin pazarlık gücü yükselecektir (Onaran, 2007, s.4; Palley, 2012, s.143; Stiglitz, 2016, s.116).

3. Literatür Taraması

Doğrudan yabancı yatırımlar ve gelir dağılımı arasındaki ampirik literatüre bakıldığında, teorik yaklaşımlardaki ayrışmalara benzer sonuçlar elde edildiği görülmektedir. Bu çerçevede doğrudan yabancı yatırımların gelir dağılımı üzerindeki etkisinin oldukça karışık olduğu ve bir konsensüsün sağlanmadığı söylenebilir. Buradan hareketle, gösterim kolaylığı sağlamak amacıyla, ampirik bulgular üç kategoriye ayrılacaktır. İlk grubu oluşturan çalışmalar, doğrudan yabancı yatırımların gelir dağılımını düzelttiği sonucuna ulaşmaktadır. İkinci grup, doğrudan yabancı yatırımların gelir eşitsizliği yarattığı hipotezini destekleyen çalışmaları kapsamaktadır. Son grubu oluşturan çalışmalarda ise pozitif veya negatif bir ilişki tespit edilememiştir.

İlk grupta yer alan çalışmalarda, doğrudan yabancı yatırımların gelir eşitsizliğini azalttığı sonucuna ulaşılmıştır.

Jensen ve Rosas (2007), Meksika'da doğrudan yabancı yatırımlar üzerindeki serbestleşme sürecinin gelir dağılımına olan etkisini, 1990-2000 yılları için incelemiştir. Sıradan en küçük kareler (OLS) yönteminin kullanıldığı çalışmada, doğrudan yabancı yatırım girişlerinin, 32 Meksika şehrinde gelir eşitsizliğini azalttığı sonucuna ulaşılmıştır.

Figini ve Görg (2011), 1980-2002 dönemi için 100 gelişmiş ve gelişmekte olan ülkeyi panel veri yöntemiyle analiz etmiştir. Ücretlerin bağımlı değişken olarak kullanıldığı çalışmada, GOÜ'lerde doğrudan yabancı yatırım girişlerinin ücret eşitsizliğini arttırdığını fakat doğrudan yabancı yatırım girişlerinin artmasıyla, bu etkinin azaldığı bulgusu elde edilmiştir. Bununla birlikte GÜ'de doğrudan yabancı yatırım girişlerinin ücret eşitsizliğini azalttığı sonucuna ulaşılmıştır.

Chintrakarn vd., (2012), 1977-2001 yılları için, ABD'de doğrudan yabancı yatırım girişlerinin bir eşitsizlik göstergesi olan tepe % 10'luk gelirlere etkisini incelemiştir. Panel eşbütünleşme analizinin kullanıldığı çalışmada, doğrudan yabancı yatırım girişlerinin tepe % 10'luk gelirleri azalttığı sonucuna ulaşılmıştır. Böylece doğrudan yabancı yatırım girişleri gelir dağılımını iyileştirmiştir.

Karabıyık ve Dilber (2016), 1970-2008 dönemi için farklı gelişmişlik düzeyine sahip 50 ülkeyi incelemiştir. OLS yönteminin kullanıldığı bu çalışmada, doğrudan yabancı yatırımların incelenen ülkelerde gelir dağılımını düzelttiği sonucuna ulaşılmıştır. Bununla birlikte GSYH artışının adil bir şekilde dağıtılamadığı da çalışma bulguları arasında yer almıştır.

Trinh (2016), Vietnam'da eyaletler düzeyinde doğrudan yabancı yatırım girişlerinin gelir dağılımı üzerindeki etkisini incelemiştir. 2002-2012 dönemini kapsayan ve panel havuzlanmış ve sabit etkiler regresyon analizinin kullanıldığı çalışmada, doğrudan yabancı yatırımların düşük vasıflı emekçilere istihdam yaratarak gelir eşitsizliğini azalttığı sonucuna ulaşılmıştır.

Kaulihowa ve Adjasi (2017), 1980-2013 dönemini içeren ve 16 Afrika ülkesini kapsayan çalışmada, doğrudan yabancı yatırımlar ve gelir dağılımı arasındaki ilişkiyi incelemiştir. Heterojenite ve birim kök sürecini kontrol etmek amacıyla panel havuzlanmış grup tahmincisi (PMG) kullanılan çalışmada, Kuznets'in ters U eğrisinin geçerli olduğu sonucuna ulaşılmıştır. Bu çerçevede doğrudan yabancı yatırımlar gelir dağılımını düzeltmektedir. Ayrıca bu etkinin doğrudan yabancı yatırım girişlerinin daha fazla artmasıyla azaldığı sonucuna da ulaşılmıştır.

İkinci grupta tanıtılan çalışmalar, doğrudan yabancı yatırımlar ile gelir eşitsizliği arasında pozitif ilişki bulmuştur.

Alderson ve Nielsen (1999), panel regresyon analiziyle 88 ülkede doğrudan yabancı yatırımlar ve gelir eşitsizliği arasındaki ilişkiyi incelemiştir. 1967-1994 dönemini kapsayan çalışmada, doğrudan yabancı yatırımlar ve gelir eşitsizliği arasında pozitif bir ilişki tespit edilmiştir.

Choi (2006), 1993-2002 dönemi için 119 ülkeyi analiz ettiği çalışmada, doğrudan yabancı yatırımlar ve gelir eşitsizliği arasındaki ilişkiyi incelemiştir. Regresyon analizinin kullanıldığı çalışmada, doğrudan yabancı yatırımların gelir dağılımını bozduğu sonucuna ulaşılmıştır.

Basu ve Guariglia (2007), 119 GOÜ için doğrudan yabancı yatırım girişlerinin gelir dağılımı üzerindeki etkisini incelemiştir. 1970-1999 dönemini kapsayan ve panel regresyon analizi kullanılan çalışmada, doğrudan yabancı yatırımlar ve gelir eşitsizliği arasında pozitif ilişki bulunmuştur. Bu çerçevede ele alınan ülkelerde gelir dağılımı bozulmuştur.

Dağdemir (2008), 54 gelişmekte olan ülkenin 2000-2005 yılları arasındaki verilerini kullanarak doğrudan yabancı yatırım ve gelir dağılımı arasındaki ilişkiyi incelemiştir. Yatay kesit analizinin kullanıldığı çalışmada, doğrudan yabancı yatırım girişlerinin gelir dağılımını bozduğu sonucuna ulaşılmıştır.

Wu ve Hsu (2012), 1980-2005 dönemi için 35 GOÜ ve 21 GÜ için doğrudan yabancı yatırımların gelir dağılımı üzerindeki etkisini incelemiştir. Panel en küçük kareler yönteminin kullanıldığı çalışmada, doğrudan yabancı yatırımların gelir dağılımını bozduğuna işaret edilmiştir.

Herzer vd. (2012), 5 Latin Amerika ülkesini ele aldığı çalışmasında doğrudan yabancı yatırımların gelir dağılımına etkisini 1980-2000 dönemi için analiz etmiştir. Panel eşbütünleşme analizinin kullanıldığı çalışmada, doğrudan yabancı sermaye girişlerinin, Gini katsayısını istatistiksel olarak anlamlı ve pozitif etkilediği sonucuna ulaşılmıştır. Bu çerçevede çalışmadan elde edilen bulgulara göre, doğrudan yabancı yatırım girişleri, 5 Latin Amerika ülkesinde gelir dağılımını bozmuştur.

Rivera ve Castro (2013), panel regresyon analizi kullandığı çalışmasında, Meksika'nın 32 federal bölgesinde doğrudan yabancı yatırımların bölgeler arasındaki eşitsizliği ne yönde etkilediğini araştırmıştır. Çalışma bulguları, doğrudan yabancı yatırım girişlerinin bölgeler arası eşitsizliği derinleştirdiğini göstermiştir.

Lessman (2013), üç farklı ülke grubunda doğrudan yabancı yatırım girişleri ve bölgesel eşitsizliği, 1980-2009 dönemi için analiz etmiştir. Panel regresyon analizinin kullanıldığı çalışmada, doğrudan yabancı yatırımların düşük ve orta gelirli ülkelerde bölgesel eşitsizliği arttırdığı bulgusu elde edilirken, yüksek gelirli ülkelerde aynı etkiye rastlanılmamıştır.

Ucal vd. (2014), Türkiye'de 1970-2008 dönemi için doğrudan yabancı yatırımların gelir dağılımı üzerindeki etkisini incelemiştir. ARDL (Gecikmesi Dağıtılmış Otoregresif Model) analizinin kullanıldığı çalışmada, kısa dönemde doğrudan yabancı sermaye girişlerinin gelir eşitsizliğini arttırdığı, fakat bu etkinin uzun dönemde kaybolduğu sonucuna ulaşılmıştır.

Mihaylova (2015), 1990-2012 yıllarını kapsayan ve 10 Orta ve Doğu Avrupa ülkesini içeren çalışmasında, panel regresyon analizi kullanarak doğrudan yabancı yatırımların Gini katsayısı üzerindeki etkisini incelemiştir. Çalışma bulguları, ele

alınan ülkelerde doğrudan yabancı yatırım girişlerinin gelir eşitsizliğini arttırdığını göstermiştir.

Literatürdeki bazı çalışmalar ise doğrudan yabancı sermaye yatırımları ve gelir dağılımı arasında herhangi bir ilişki tespit edememiştir.

Milanovic (2002), 1985-1991 dönemini kapsayan ve hanehalkı bütçe anketlerini kullandığı çalışmasında, panel regresyon analizi aracılığıyla 88 ülkeyi analiz etmiştir. Bu çerçevede elde edilen sonuçlar, doğrudan yabancı yatırımların gelir dağılımı üzerinde etki yaratmadığını göstermiştir.

Sylwester (2005), 29 GOÜ için panel regresyon analiziyle doğrudan yabancı yatırımlar ve gelir eşitsizliği arasındaki ilişkiyi incelemiştir. 1970-1989 dönemini kapsayan çalışmada, doğrudan yabancı yatırım ve gelir eşitsizliğindeki değişim arasında güçlü bir ilişki bulunamamıştır.

Kolaylık sağlama amacıyla yukarıda ayrıntılı bir şekilde sunulan çalışmalar Tablo 1’de özetlenmiştir.

Tablo 1: Literatür Özeti

Yazar	Dönem	Ülke	Yöntem	DYY-Gelir Eşitsizliği
Jensen ve Rosas (2007)	1990-2000	32 Meksika Şehri	Panel Regresyon Analizi	(-)
Figini ve Görg (2011)	1980-2002	100 Gelişmiş ve Gelişmekte Olan Ülke	Panel Regresyon Analizi	GOÜ (+) GÜ (-)
Chintrakarn vd. (2012)	1977-2001	ABD	Panel Eşbütünleşme Analizi	(-)
Karabıyık ve Dilber (2016)	1970-2008	Farklı gelişmişlik düzeyine	Panel Regresyon Analizi	(-)
Trinh (2016)	2002-20012	Vietnam (eyalet düzeyinde)	Panel Havuzlanmış ve Sabit Etkiler	(-)
Kaulihowa ve Adjasi (2017)	1980-2013	16 Afrika Ülkesi	Panel Havuzlanmış Grup Tahminci	(-)

Tablo 1 (Devamı): Literatür Özeti

Alderson ve Nielsen (1999)	1967-1994	88 Ülke	Panel Regresyon Analizi	(+)
Choi (2006)	1993-2002	119 Ülke	Panel Havuzlanmış Regresyon	(+)
Basu ve Guariglia (2007)	1970-1999	119 GOÜ	Panel Regresyon Analizi	(+)
Dağdemir (2008)	2000-2005	54 Ülke	Yatay Kesit Analizi	(+)
Wu ve Hsu (2012)	1980-2005	35 GOÜ-21 GÜ	Panel Regresyon Analizi	(+)
Herzer vd. (2012)	1980-2000	5 Latin Amerika Ülkesi	Panel Eşbütünleşme Analizi	(+)
Rivera ve Castro (2013)	1994-2006	32 Meksika Eyaleti	Panel Regresyon Analizi	(+)
Lessman (2013)	1980-2009	Farklı gelişmişlik düzeyine sahip	Panel Regresyon Analizi	(+)
Ucal vd. (2014)	1970-2008	Türkiye	Eşbütünleşme Analizi	(+)
Mihaylova (2015)	1990-2012	10 Orta ve Doğu Avrupa Ülkesi	Panel Regresyon Analizi	(+)
Milanoviç (2002)	1985-1991	88 Ülke	Panel Regresyon Analizi	İlişki yok
Sylwester (2005)	1970-1989	29 GOÜ	Panel Regresyon Analizi	İlişki yok

4. Veri Seti ve Değişkenlerin Tanımı

Doğrudan yabancı yatırımlar ile gelir dağılımı arasındaki ilişkinin analiz edileceği bu bölümde, verisi bulunan 36 seçilmiş ülke[†] analiz edilecektir. Çalışmada ülke ve dönem seçimi verilerin elde edilebilirliği ile sınırlandırılmıştır. Bu çerçevede ele alınan ülkeler için analiz dönemi, 1998-2007[‡] olarak seçilmiştir. Analiz için seçilen değişkenler ve kaynakları Tablo 2’de gösterilmiştir. 36 ülkeyi ele alması ve özellikle gelir dağılımıyla ilişkili pek çok değişkeni içeren kapsamlı bir modele dayanması, çalışmayı literatürdeki benzer çalışmalardan ayırmaktadır.

Tablo 2: Modelde Kullanılan Değişkenlerin Tanımı ve Kaynakları

Değişken	Tanım	Veri Kaynağı
GINI	Gini Endeksi	University of Texas Inequality Project
FDI	Doğrudan Yabancı Yatırım Girişi (% GSYH)	UNCTAD
LKGDP	Kişi Başı Gelirin logaritması	World Development Indicators
LKGDP2	Kişi Başı Gelirin Karesinin logaritması	World Development Indicators
GOV	Merkezi Hükümetin Tüketim Harcaması	World Development Indicators
TRD	İhracat ve İthalatın GSYH’ye oranı (Dışa Açıklık Oranı)	World Development Indicators
UNE	İşsizlik Oranı	World Development Indicators

[†] Çalışmada tercih edilen ülkelerin büyük bir kısmı gelişmekte olan ülkelerden oluşmaktadır. Bunların yanı sıra Dünya Bankası’nın yüksek gelirli ülkeler olarak tanımladığı Güney Kore, İsrail, Singapur gibi ülkeler önemli ölçüde doğrudan yabancı yatırım çektiği, Anglosakson ve Kıta Avrupa ülkeleri gibi ileri kapitalistleşmiş ülkelerin ulaştığı gelişmişlik düzeyinden farklılaştığı için analiz kapsamına dâhil edilmiştir. Analiz kapsamına alınan ülkeler şunlardır; Arnavutluk, Azerbaycan, Brezilya, Bulgaristan, Çin/Hong Kong, Çek Cumhuriyeti, Ekvator, Endonezya, Eritrea, Etiyopya, Güney Afrika, Gürcistan, Hırvatistan, Hindistan, İrlanda, İsrail, Kazakistan, Kıbrıs, Güney Kore, Letonya, Litvanya, Macaristan, Makedonya, Malezya, Malta, Morityus, Moldova, Romanya, Rusya, Singapur, Slovakya, Slovenya, Şili, Türkiye, Ukrayna ve Uruguay.

[‡] Özellikle Gini endeksine ait verilerin yıllara göre oldukça düzensiz olması; çalışmanın en önemli kısıtını oluşturmuştur. Bu bağlamda ülke seçiminde ve analiz edilecek dönemin belirlenmesinde, verilerin ülke ve yıllara göre eksiksiz elde edilebilmesi çerçevesinde hareket edilmiştir. Aslına bakılırsa 1990’lı yılların sonuyla başlayarak 2008 Küresel Krizi’ne kadar geçen dönemde, doğrudan yabancı yatırım hareketliliği oldukça yüksektir. Özellikle birçok gelişmekte olan ülke, doğrudan yabancı yatırımlar girişlerini kolaylaştıran kanunları çıkararak, sermaye girişlerini teşvik etmiştir. Bu çerçevede seçilen dönemin, doğrudan yabancı yatırım ve gelir dağılımı ilişkisinin kavranabilmesi bağlamında işlevsel olduğu söylenebilir (Üzar, 2014).

Gini endeksi, en yaygın kullanılan gelir eşitsizliği ölçülerinden biridir (Tsai, 1995; Basu ve Guariglia, 2007, Herzer vd., 2012 ve Wu ve Hsu, 2012). Buna karşın Gini katsayısının ülkeler ve yıllar itibariyle elde edilmesindeki zorluklar, çalışmaların kapsamını oldukça daraltmaktadır. Bu çerçevede Teksas Üniversitesi'nin Eşitsizlik Projesi kapsamında oluşturulan Gini verileri, bu sorunun aşılmasında önemli bir dinamik olmuştur. Bahsedilen endeks 0 ile 100 arasında bir değer almaktadır. Endeksin 0 değerini alması mutlak eşitliği gösterirken, 100 değerini alması mutlak eşitsizliği göstermektedir. Böylece çalışmada bağımlı değişken olarak Teksas Üniversitesi Eşitsizlik Projesinden elde edilen Gini endeksi kullanılmıştır.

Çalışmada doğrudan yatırımların ev sahibi ülkedeki etkilerini analiz etmek amaçlandığı için, UNCTAD veri tabanından elde edilen doğrudan yabancı yatırım girişlerinin -stok- GSYH'ye oranı, temel bağımsız değişken olarak kullanılmıştır (Choi, 2006; Mihaylova, 2015). Mihaylova (2015)'e benzer bir şekilde, uzun dönem etkinin daha iyi yakalanması amacıyla stok değer kullanılmıştır.

Kuznets (1955), kalkınmanın ilk evresindeki geçiş döneminde, ekonomik büyümenin gelir dağılımını bozabileceğini, fakat geçiş döneminden sonra ekonomik büyümenin gelir dağılımını öncekinin aksine düzelteceğini belirtmektedir. Başlangıçta ekonomideki oldukça sınırlı olan modern sektörde çalışanların gelir artışı, gelir dağılımını bozarken, sonraki aşamada modern sektörün genişlemesi, hem modern sektörde istihdamı artırırken hem de tarım sektöründeki marjinal verimliliği yükselterek gelir dağılımını iyileştirecektir (Tsai, 1995, s.470). Bu çerçevede Kuznets'in ters U hipotezini sınamak adına kişi başına düşen milli gelir (KGDP) ve kişi başına düşen milli gelirin karesi (KGDP²) model içinde yer almaktadır. Sırasıyla bu değişkenlerin önce pozitif, sonra negatif bir değer alması, Kuznets'in ters U hipotezini destekleyecektir (Ongan, 2004, s.161; Dağdemir, 2008, s.121). Bu çerçevede Dünya Bankası World Development Indicators aracılığıyla elde edilen verilerle bu hipotez test edilmiştir.

Modelde küreselleşmenin gelir dağılımı üzerindeki etkisinin ihmal edilmemesi için, ihracat ve ithalatın GSYH içindeki payını gösteren dışa açıklık oranı (TRD) modele dâhil edilmiştir. Dışa açıklık oranının modele dâhil edilmesi Stolper-Samuelson teoreminin test edilmesini sağlamıştır. Bu bağlamda Stolper-Samuelson teoremine göre; GOÜ'lerin korumacı uygulamaları kaldırıp serbest dış ticarete katılmaları yoğun faktör olan emeğin gelirlerini arttırıp, gelir dağılımını düzeltecektir (Dünhaupt, 2017, s.285; Stockhammer, 2017, s.8).

Ayrıca kontrol değişkenleri olarak modele işsizlik oranı (UNE) ve hükümet harcamaları (GOV) eklenmiştir. İşsizlik oranı ve gelir eşitsizliği arasında önemli bir ilişki mevcuttur. İşsizlik oranındaki artışın ilk etkisi bireyin gelir kaybı yaşamasıdır. Aynı zamanda “yedek işsizler ordusunun” oluşması, işgücünün pazarlık gücünü azaltarak ücretlerin durgunlaşmasına neden olabilir (Palley, 2012, s.3). Bunun yanı sıra, devletler geliri yeniden dağıtma ve eşitsizlikleri azaltma

mekanizmalarına sahiptir. Özellikle eğitim, sağlık ve sosyal güvenlik gibi alanlarda gerçekleşen kamu harcamaları geniş kitlelere dolaylı gelir sağlayarak, gelir eşitsizliklerini azaltma potansiyeli taşımaktadır (Jayadev, 2007, s.431; Stiglitz, 2016, s.121). Kuşkusuz böyle bir durumda, kamu harcamalarının nasıl finanse edildiği oldukça önemlidir. Kamu harcamalarının enflasyonist ve eşitsizlikleri artıran, para basımıyla finanse edilmesinden ziyade, finansmanın artan oranlı doğrudan vergiler üzerinden gerçekleştirilmesi, daha güçlü bir etki yaratacaktır[§].

5. Metodoloji, Model ve Analiz Sonuçları

Ekonometrik analizlerde zaman serileri ve yatay-kesit seriler yaygın olarak kullanılmaktadır. Bu iki analiz yönteminin yanı sıra, son zamanlarda hem zaman serileri hem de kesitsel ekonometrik verilerin kullanımı, modern ekonometrik çalışmalarda önemli bir yer edinmeye başlamıştır (Arellano, 2004, s.1). Bu çerçevede panel veri analizi, birey, hanehalkı, firma ve ülke gibi birimlere ait yatay gözlemlerin, belirli bir zaman periyoduyla bir araya getirilmesi olarak tanımlanabilir (Tatoğlu, 2016, s.2). Panel verilerin yaygın kullanımı, sağladığı bazı avantajlar üzerinden okunabilir. Bu bağlamda panel veriler zaman ve birim boyutunu dikkate alan iki boyutlu bir analiz geliştirdiğinden; gözlem sayısı fazlalaşmakta, serbestlik derecesi yükselmekte, artan gözlem sayısı ve serbestlik derecesi ekonometrik tahminlerin gücünü ve etkinliğini artırmakta, heterojenliği kontrol etmekte ve açıklayıcı değişkenler arasında çoklu bağlantı sorununu azaltmaktadır (Baltagi, 2005, s.4-7).

Panel veri ekonometrisinde oluşturulan modeller, verilerin birleşimini gösteren havuzlanmış en küçük kareler (POLS), sabit etkiler (FE) ve rassal etkiler (RE) modelleri ile çözümlenmektedir (Nargeleckenler, 2011, s.168). Ele alınan örneklemin içeriği, rassal ve sabit etkiler modelinin seçiminde önemli bir göstergedir. Eğer kullanılan örneklem ana kütlemin tamamını kapsıyorsa sabit etkiler, bir kısmını kapsıyorsa rassal etkiler modeli tercih edilebilir.

Çalışmada kullanılacak modelin seçiminde öncü gösterge olan örneklem içeriğinin yanı sıra, Hausman (1978) testi yaygın bir biçimde kullanılmaktadır. Bu test birim etkilerin açıklayıcı değişkenlerle ilişkili olup olmaması çerçevesinde, tahminciler arasında tercih yapılmasını sağlayacaktır.

Doğrudan yabancı yatırımlar ve gelir dağılımı arasındaki ilişkinin ampirik analizi için seçilen değişkenler ve oluşturulan temel model, teorik çerçeve ve konu ile ilgili literatürden hareketle belirlenmiştir (Tsai, 1995; Basu ve Guariglia, 2007; Kaulihowa ve Adjasi, 2017).

[§] Kamu harcamalarının finansman kaynağının, eşitsizlikler üzerindeki etkisi konusunda dikkatimi çeken hakeme teşekkür ederim.

$$GINI_{it} = \alpha + \beta_1 FDI_{it} + \beta_2 LKGDP_{it} + \beta_3 LKGDP2_{it} + \beta_4 TRD_{it} + \beta_5 GOV_{it} + \beta_6 UNE_{it} + \varepsilon_{it} \quad (1)$$

$$i = 1, 2, \dots, N \text{ ve } t = 1, 2, \dots, N$$

Tablo 3: Bağımlı ve Bağımsız Değişkenler Arasındaki Beklenen İlişki

Değişkenler	FDI	LKGDP	LKGDP2	GOV	TRD	UNE
Beklenen İşaret	(+), (-)	(+)	(-)	(-)	(-)	(+)

Tablo 3, teorik tartışmaların sağladığı bilgiler ışığında; modelde kullanılan bağımlı ve tüm bağımsız değişkenler arasındaki beklenen işaretleri göstermektedir. Bu bağlamda Kuznets'in ters U hipotezi çerçevesinde, LKGDP ve LKGDP2 değişkenlerinin Gini endeksini sırasıyla, pozitif ve negatif etkilemesi beklenmektedir. Stolper-Samuelson hipotezinin test edilmesi amacıyla, modele dâhil edilen TRD değişkeni ile Gini endeksi arasında, negatif bir ilişkiye ulaşılması umulmaktadır. GOV ve UNE değişkenleriyle ilgili teorik beklenti, Gini endeksini sırasıyla negatif ve pozitif etkileyeceği yönündedir. Modernizasyon ve bağımlılık kuramlarının sağladığı bilgiler, doğrudan yabancı yatırım girişleri ile Gini endeksi arasında pozitif veya negatif bir ilişkinin olabileceğini belirtmektedir.

Oluşturulan temel modelde i kesitleri, t ise zaman periyodunu göstermektedir. Modelde yer alan α kesme parametresini gösterirken, β eğim parametrelerini temsil etmektedir. Son olarak ε , birimler ve zamanlar boyunca bağımsız ve özdeş dağıldığı varsayılan hata terimini temsil etmektedir. Bahsedildiği gibi çalışmada bağımlı değişken olarak Gini endeksi (GINI) kullanılmış, temel bağımsız değişken olarak doğrudan yabancı yatırım girişleri (FDI) tercih edilmiştir.

Metodolojik açıklamalar doğrultusunda modelin çözümünde izlenecek ilk aşama sabit ve rassal etkiler tahmincileri arasında yapılacak tercihtir. Bu çerçevede çalışmada ele alınan ülkeler tesadüfi oluşturulduğu için, önsel yaklaşım rassal etkiler modelini öne çıkarmaktadır. Bu öncü göstergenin daha sağlam temellere oturtulması amacıyla, Hausman (1978) testi uygulanmıştır. Hausman (1978) testi çerçevesinde hipotezler aşağıdaki gibi kurulmaktadır:

- H_0 : Rassal etkiler geçerlidir
- H_a : Sabit etkiler geçerlidir

Hausman test istatistiğine bakıldığında; olasılık değerinin 0,2127 olduğu ve boş hipotezin reddedilemediği anlaşılmıştır. Bu çerçevede rassal etkiler modelinin

geçerli olduğu sonucuna ulaşılmıştır. Hausman (1978) testi, örneklemeden yola çıkarak karar verilen rassal etkiler modelinin geçerliliğini güçlendirmiştir.

Rassal etkiler modelinde yatay kesitsel bağımlılık, otokorelasyon ve değişen varyans sorunlarının olmadığı varsayılmaktadır (Nargelecekenler, 2011, s.170). Bu üç temel varsayımın göz ardı edilmesi, tahmin sonuçlarını etkileyecektir. Bahsedilen varsayımların ihlali, standart hataların sapmalı olmasına neden olarak, etkinliği bozacaktır (Tatoğlu, 2016). Bu bağlamda bu varsayımların test edilmesi ve ortaya çıkan sorunlara uygun tahmincilerin kullanılması gerekmektedir.

Tablo 4: Panel Veri Modellerinde Temel Varsayım Testlerinin Sonuçları

Varsayımlardan Sapmalar	Kullanılan Test	Test Sonucu	Karar
Değişen Varyans	Levene, Brown ve Forsythe Testi	Prob=0.000	Değişen Varyans vardır
Otokorelasyon	Baltagi-Wu LBI ve Durbin-Watson	Modified Bhargava et al. Durbin-Watson = .89749742 Baltagi-Wu LBI = 1.0950735	Otokorelasyon vardır
Yatay Kesitsel Bağımlılık	Pesaran CD LM	Pr = 0.000	Yatay kesitsel bağımlılık vardır

Tablo 4, panel veri modellerinde temel varsayımların hangi testlerle incelendiğini, test sonuçlarını ve verilen kararları göstermektedir. Görüldüğü üzere panel veri ekonometrisinin temel varsayımlarından hiçbiri sağlanamamıştır. Her üç sorunun da varlığı; standart hataları, t ve F istatistiklerini ve güven aralığını etkileyerek tahminlerin güvenilirliğini azaltmaktadır. Bu nedenle bahsedilen sapmaların modelden ayrıştırılması gerekmektedir. Sonuç olarak; değişen varyans, otokorelasyon ve yatay kesitsel bağımlılık sorunlarına karşı, dirençli tahminci üreten rassal etkiler genelleştirilmiş en küçük kareler (GLS) modeli kullanılacaktır** (Tatoğlu, 2016, s.248).

** Panel veri analizlerinde zaman boyutunun yeterince uzun olmaması halinde durağanlık ve eşbütünlük analizlerinin yapılmadığı gözlemlenmektedir. Bu bağlamda Choi (2006), Figini ve Gorg (2011), Nargelecekenler (2011), Wu ve Hsu (2012), Lessmann (2013) ve Trinh (2016)'ya benzer bir şekilde zaman periyodunun kısa olmasından dolayı, çalışmada durağanlık ve eşbütünlük analizlerine yer verilmemiştir.

Tablo 5: Rassal Etkiler GLS Regresyon Sonuçları (Bağımlı Değişken: GINI)

Değişkenler	Model 1	Model 2	Model 3
FDI	0.003*** (6.78)	0.004*** (5.25)	0.003*** (7.91)
LKGDP		-0.745* (-1.65)	-0.810 (-1.44)
LKGDP2		-0.044 (-0.91)	-0.049 (-0.84)
GOV			-0.024 (-0.84)
TRD			0.014** (2.26)
UNE			0.115** (2.41)
SABİT	42.34*** (46.71)	52.144*** (22.76)	50.847*** (25.67)
R²	0.05	0.2986	0.18
Prob	0.000	0.000	0.000

Not: *, ** ve *** sırasıyla %10, %5 ve %1 seviyelerindeki istatistiksel anlamlılık düzeyini göstermektedir. Parantez içindeki değerler z değerlerini ifade etmektedir.

Tablo 5, rassal etkiler GLS çözümlerini sunmaktadır. Model 1, doğrudan yabancı yatırımların (FDI), Gini endeksi (GINI) üzerindeki etkisini göstermektedir. Görüldüğü üzere katsayı pozitif ve %1 seviyesinde istatistiksel olarak anlamlıdır. Doğrudan yabancı yatırım girişlerindeki 1 birimlik artış, Gini endeksini 0.003 birim yükseltmektedir. Bu bağlamda diğer değişkenler dışarıda bırakıldığında, ele alınan panelin tamamında doğrudan yabancı yatırım girişleri Gini endeksini yükselterek gelir eşitsizliğini arttırmaktadır.

Model 2’de kişi başı gelirin logaritması (LKGDP) ve kişi başı gelirin karesinin logaritması (LKGDP2) modele eklenmiştir. Bu iki değişkenin modele eklenmesindeki temel motivasyon, Kuznets (1955)’in ters U hipotezinin geçerliliğini incelemektir. Bilindiği üzere, Kuznets (1955) kalkınmanın ilk evrelerinde iktisadi büyümenin gelir eşitsizliğini arttıracaklarını, fakat bu geçiş evresinden sonra iktisadi büyümenin gelir eşitsizliğini azaltacağını vurgulamıştır. Bu bağlamda LKGDP’nin katsayısının pozitif, LKGDP2’nin de negatif çıkması, Kuznets’in ters U hipotezini doğrulayacaktır. Analiz sonuçlarına bakıldığında; doğrudan yabancı yatırım değişkeninin katsayısının bir önceki modelde olduğu gibi, pozitif ve %1 seviyesinde istatistiksel olarak anlamlı olduğu görülmektedir. LKGDP ve LKGDP2’nin işaretlerine bakıldığında, her ikisinin de negatif işaret

aldığı görülmektedir. Bu çerçevede Kuznets'in ters U hipotezini geçerli kılacak katsayı işaretleri elde edilememiştir. Ayrıca LKGDP, %10 seviyesinde anlamlıyken, LKGDP2 istatistiksel olarak anlamsızdır. Bu çerçevede Model 2, Kuznets'in ters U hipotezini doğrulamamaktadır. Çalışmanın bu bulgusu, Kaulihowa ve Adjasi (2017) ile örtüşmemektedir.

Model 3, bir önceki modele bazı kontrol değişkenlerin eklenmesiyle oluşturulmuş tam modeldir. Önceki modellerde olduğu gibi, doğrudan yabancı yatırım girişinin katsayısı pozitif ve %1 seviyesinde istatistiksel olarak anlamlıdır. Bu çerçevede doğrudan yabancı yatırım girişleri ele alınan ülkelerde gelir eşitsizliğini yükseltmektedir. Çalışmanın bu bulgusu, ana akım yaklaşımların aksine, bağımlılık kuramı ve diğer heterodoks ele alışlarla örtüşmektedir (Tsai, 1995; Basu ve Guariglia, 2007; Wu ve Hsu, 2012 ve Lessman, 2013). Doğrudan yabancı yatırım girişlerindeki 1 birimlik artış, Gini endeksini model 1'de olduğu gibi 0.003 birim yükseltmektedir. Model 2'de olduğu gibi LKGDP ve LKGDP2 değişkenlerinin katsayı işaret ve anlamlılıkları Kuznets'in ters U hipotezini doğrulamamaktadır. Çalışmanın bu bulgusu, Tsai (1995) ve Ongan (2004) ile uyusmaktadır. Sürpriz bir sonuç olarak, hükümetin nihai tüketim harcamaları (GOV) katsayısının beklendiği gibi negatif olmasına karşın, istatistiksel olarak anlamsız olmasıdır. Model 3'ten elde edilen diğer önemli bir sonuç, Stolper-Samuelson teoreminin doğrulanamamasıdır. Dışa açıklık oranını gösteren TRD değişkeninin katsayısı pozitif ve %5 düzeyinde istatistiksel olarak anlamlıdır. Stolper-Samuelson teoremi, serbest dış ticaretin GOÜ'lerde bol faktör olan emeğin gelirinin artacağını ve gelir dağılımının düzeleceğini belirtmektedir. Bu bağlamda dışa açıklık oranı beklentilerin aksine gelir eşitsizliğini azaltmamakta, tersine derinleştirmektedir. İşsizlik oranının (UNE) ise pozitif ve istatistiki olarak anlamlı olduğu görülmektedir. İşsizlik oranındaki artış, beklenildiği gibi gelir kaybı ve emeğin pazarlık gücünü zayıflatarak gelir dağılımını bozmaktadır. Ayrıca gelir eşitsizliğini en çok etkileyen unsurun işsizlik olduğu analiz sonuçlarından görülmektedir. Çalışmanın bu bulgusu Dünhaupt (2017) ile benzerdir. İşsizlik oranındaki 1 birimlik artış, Gini endeksini 0.115 birim yükseltmektedir.

6. Sonuç ve Değerlendirme

Çalışmada seçilmiş 36 ülkede, 1998-2007 dönemi için doğrudan yabancı yatırım girişlerinin gelir dağılımına etkisi incelenmiştir. Panel rassal etkili GLS regresyon analizinin kullanıldığı çalışmada; kurulan tüm modellerde doğrudan yabancı yatırımların gelir eşitsizliğini arttırdığı sonucuna ulaşılmıştır. Bu sonuç heterodoks yaklaşımlarla uyusmaktadır. Bu bağlamda ele alınan ülkelere hareket eden doğrudan yabancı yatırımlar, kısıtlı ve belirli sektörlerde gelirleri artırırken, özellikle geleneksel sektörlerde istihdam kaybı yaratmıştır. Yüksek yeterlilikleri gözetken bu gelişmeler, özellikle vasıfsız emeği istihdam dışına iterek, gelir dağılımını bozmaktadır. Ayrıca çok uluslu şirketlerin öne çıktığı bu süreçte

emeğin konumu, organizasyonu ve sendikal faaliyetleri ulusal firmalara nazaran daha fazla zayıflamıştır. Çünkü yüksek ücret, çalışma koşullarında iyileşme vb. talepler karşısında, yabancı sermaye üretimini farklı bir coğrafyaya taşıyabilme olanağına sahiptir. Bu bağlamda sermaye ve emek hareketliliğindeki asimetri, sermayeye bir çıkış opsiyon stratejisi yaratarak, emeğin pazarlık gücünü azaltmış ve dolayısıyla gelir eşitsizliğini arttırmıştır.

Çalışmanın sonuçlarından bir diğeri Kuznets'in kalkınmanın ilk evrelerinde artan gelir eşitsizliklerinin zamanla azalacağını varsayan ve ana akım perspektifi yansıtan ters U hipotezinin ele alınan ülkeler için geçersiz olduğudur. Bu sonuç iktisadi büyümenin gelir dağılımını düzenleyeceği yönündeki yaygın kanının her zaman gerçekleşmeyeceğini göstermektedir. Çünkü iktisadi büyüme her zaman adil paylaşılammaktadır. Son yıllarda ön plana çıkan işsiz büyüme (jobless growth) olgusu bu durumun somut bir örneğidir. Ayrıca çalışma çıktısının sağladığı bir diğer önemli bilgi, serbest dış ticaretin GOÜ lehine olduğu ve gelirin emek lehine tekrar dağılacığını vurgulayan Stolper-Samuelson teoreminin doğrulanamamasıdır. Ele alınan ülkelerde dışa açıklık oranı gelir dağılımını bozmuştur. Bu sonuç ticaret hadlerindeki makasın oldukça geniş olması ve ithalatın bu ülkelerdeki üretim süreçlerini ve istihdamı olumsuz etkilediği şeklinde açıklanabilir.

Çalışma çıktıları son olarak işsizlik oranındaki artışın gelir dağılımının en önemli belirleyici olduğunu göstermektedir. Bu çerçevede bu ülkelerde iş yaratımı (job creation) ve istihdam olanaklarının artırılması gelir eşitsizliğini azaltacaktır. Çalışmanın sürpriz sonucu hükümet harcamalarının istatistiksel olarak anlamsız çıkmasıdır. Bunun bir nedeni olarak 1980 sonrası yoğun bir şekilde uygulamaya konulan neoliberal politikalar çerçevesinde devletin iktisadi ağırlığının giderek azalması olabilir. Özelleştirmeler, eğitim, sağlık ve sosyal güvenlik alanlarında azalan harcamalar ve kemer sıkma/denk bütçe politikaların büyüme ve kalkınmanın öncül koşulları olarak görülmesi, devletin etkinliğini giderek azaltabilmektedir.

Ele alınan ülkelerde doğrudan yabancı yatırımların gelir dağılımını bozucu etkileri, geliri yeniden düzenleyecek politikalarla azaltılmalıdır. Bu bağlamda devletlerin, maliye politikası, vergi politikası, harcama politikası, sosyal transferler ve sosyal güvenlik politikaları gibi gelir dağılımında adaleti tesis edecek politikaları uygulamaya koyması oldukça önemlidir.

Çalışma tüm kısıtlarına karşın, doğrudan yabancı yatırımların gelir dağılımı üzerindeki etkisiyle ilgi genel bir fikir vermektedir. Bununla birlikte gelecekteki çalışmalar, firma düzeyinde mikro ekonomik veriler kullanarak, doğrudan yabancı yatırımlar ve gelir dağılımı arasındaki etkileşim mekanizmalarının ve ortaya çıkan sonuçların daha güçlü bir şekilde ortaya konulmasına olanak sağlayacaktır. Ayrıca çalışmada elde edilen bulgular, 36 ülkeyi kapsayan büyük bir veri havuzuna dayanmaktadır. Bu çerçevede tekil ülkeler özelinde yapılacak zaman serisi

analizleri; ele alınan ülkedeki doğrudan yabancı yatırım ve eşitsizlik ilişkisi hakkında, daha güçlü sonuç ve politika önerisi elde edilmesini sağlayacaktır.

Kaynakça

- Alderson, A. ve Nielsen, F. (1999). Income inequality, development, and dependence: A reconsideration. *American Sociological Review*, Vol. 64, No. 4, 606-631.
- Alderson, A. ve Nielsen, F. (2002). Globalization and the great u-turn: Income inequality trends in 16 OECD Countries. *American Journal of Sociology*, vol. 107, no. 5, 1244–1299.
- Arellano, M. (2004). *Panel data econometrics*. Oxford University Press.
- Baltagi, B. (2005). *Econometric analysis of panel data*. Chichester West Sussex, John Wiley & Sons Ltd.
- Basu, P. ve Guariglia A. (2007). Foreign direct investment, inequality, and growth. *Journal of Macroeconomics*, 29, 824–839.
- Chintrakarn, P., Herzer, D. ve Nunnenkamp, P. (2012). FDI and income inequality from a panel of U.S. States. *Economic Inquiry*, 50, 788–801.
- Choi, C. (2006). Does foreign direct investment affect domestic income inequality?. *Applied Economics Letters*, 13, 811–814.
- Dağdemir, Ö. (2008). Küreselleşmenin gelişmekte olan ülkelerde gelir dağılımı üzerindeki etkileri. *İktisat İşletme ve Finans*, 23(265), 114-129.
- Dünhaupt, P. (2017). Determinants of labour's income share in the era of financialisation. *Cambridge Journal of Economics*, 41, 283–306.
- Figini, P. ve Gorg, H. (2011). Does foreign direct investment affect wage inequality? An empirical investigation. *The World Economy*, 34, 1455–1475.
- Hausman, J. A. (1978). Specification test in econometrics. *Econometrica*, Vol. 46, No.6, 1251-1271.
- Herzer, D., Hühne, P. ve Nunnenkamp, P. (2012). *FDI and income inequality - evidence from Latin American economies*. Kiel Working Papers, No. 1791, 1-36.
- Jayadev, A. (2007). Capital Account openness and the labour share of income. *Cambridge Journal of Economics*, 31, 423-443.
- Jensen, N. M. ve Rosas, G. (2007). Foreign direct investment and income inequality in Mexico, 1990–2000. *International Organisation*, 61, 467–487.

- Karabıyık, C. ve Dilber, İ. (2016). Gelir eşitsizliği ve doğrudan yabancı sermaye yatırımları ilişkisi: Panel veri analizi. *Journal of Yasar University*, 11/44, 316-325.
- Kaulihowa, T. ve Adjasi, C. (2017). FDI and income inequality in Africa. *Oxford Development Studies*, 1-16.
- Köhler, K., Guschanski, A. ve Stockhammer, E. (2016). How does financialization affect functional income distribution? A theoretical clarification and empirical assessment. *Socio-Economic Review*, Vol. 00, 1-26.
- Kuznet, S. (1955). Economic growth and income inequality. *American Economic Review*, 45(1), 1–28.
- Lessmann, C. (2013). Foreign direct investment and regional inequality: A panel data analysis. *China Economic Review*, 24 (2013) 129–149.
- Mihaylova, S. (2015). Foreign Direct Investment and Income Inequality in Central and Eastern Europe. *Theoretical and Applied Economics*, Volume XXII, No. 2(603), 23-42.
- Milanovic, B. (2002). True world income distribution, 1988 and 1993: First calculation based on household surveys alone. *The Economic Journal*, 112, 51–92.
- Nargelecekenler, M. (2011). Hisse senedi fiyatları ve fiyat/kazanç oranı ilişkisi: Panel verilerle sektörel bir analiz. *Business and Economics Research Journal*, Volume 2, Number 2, 165-184.
- Onaran, Ö. (2007). *Wage share, globalization, and crisis: The Case of the manufacturing industry in Korea, Mexico, and Turkey*. Political Economy Research Institute (PERI), Working Paper Series, No.132, 1-44.
- Ongan, T. H. (2004). Gelir eşitsizliği, doğrudan yabancı sermaye yatırımları ve ters u eğrisi. *İktisat Fakültesi Mecmuası*, 54 (1), 153–65.
- Palley T. I. (2012). *From financial crisis to stagnation – The Destruction of shared prosperity and the role of economics*. New York, Cambridge University Press.
- Rivera, C. G. J. ve Castro, G. A. (2013). Foreign direct investment in Mexico determinants and its effect on income inequality. *Contaduría y Administración*, 58 (4), 201-222.
- Stiglitz, J.E. (2016). *Eşitsizliğin bedeli: Bugünün bölünmüş toplumu geleceğimizi nasıl tehlikeye atıyor?*. (O. İşler, çev.). İstanbul, İletişim Yayınları. (Orijinal çalışma basım tarihi 2012).

- Stockhammer, E. (2017). Determinants of the wage share: A Panel analysis of advanced and developing economies. *British Journal of Industrial Relations*, 55:1, 3-33.
- Sylwester, K. (2005). Foreign direct investment, growth and income inequality in less developed countries. *International Review of Applied Economics*, 19, 289–300.
- Tatoğlu, F. Y. (2016). *Panel veri ekonometrisi*. İstanbul, Beta Yayınları.
- Trinh, N. H. (2016). The effect of foreign direct investment on income inequality in Vietnam. *International Journal of Economics, Commerce and Management*, 4(12), 158-173.
- Tsai, P. L. (1995). Foreign Direct Investment and income Inequality: Further evidence. *World Development*, 23, 469–483.
- Ucal, M., Bilgin, M. H. ve Haug, A. A. (2014). *Income Inequality and FDI: Evidence with Turkish Data*. Economics Discussion Papers, No. 1407, University of Otago, 1-28.
- Üzar, U. (2014). *Türkiye’de Finansallaşma ve ekonomik büyüme ilişkisi*. Yayınlanmamış Yüksek Lisans Tezi, İstanbul: İstanbul Teknik Üniversitesi Sosyal Bilimler Enstitüsü.
- Wu, J-Y ve Hsu, C-C. (2012). Foreign direct investment and income inequality: Does the relationship vary with absorptive capacity?, *Economic Modelling*. 29, 2183–2189.

Foreign Direct Investment and Income Inequality: Theory, Debate and Analysis

Extended Abstract

1. Introduction

Following the 1980s, the economic and social relations among the countries increased rapidly. Foreign direct investment have spread to a wider geography as a result of the liberalization policies, technological change, and increased competition. Although most of the direct investment have been canalized towards developed countries, developing countries started to attract more and more foreign direct investment in recent years. In this context, foreign direct investment have become very important factor in the economic progress of developing countries.

One of the most important problems observed in the world economy in recent years is the deterioration in income distribution. In fact, with the end of the Keynesian Golden Age era, income inequality has started to increase in the considerable part of the world and the trend of inequality has accelerated. In particular, after the 2008 Global Crisis, the awareness on the socioeconomic consequences of income inequality was increased. Thus, the phenomenon of inequality has begun to become one of the most prominent subjects in the current political and academic debates (Mihaylova, 2015, p.24).

Within this framework, the relationship between foreign direct investment and income distribution has become an important research topic. The relationship between foreign direct investment and income distribution has been tried to be explained within the framework of mainstream and heterodox approaches in the literature. While modernization theory, which is the mainstream explanation, emphasizes that foreign direct investments will improve the income distribution in the host developing countries, dependency theory and Post-Keynesian approaches suggest that foreign direct investment will worsen income distribution (Tsai, 1995: p.470). In this context, the aim of this study is to analyze the relationship between foreign direct investments and income distribution in the selected 36 countries for the period between 1998 and 2007 by employing these two different theoretical approaches^{††}.

2. Literature and Methodology

As theoretical approaches investigating the relationship between foreign direct investment and income distribution present conflicting assumptions, empirical studies also reach contradictory results. In this context, it can be said that the effect of foreign direct investments on income distribution is quite complex and there is not a consensus regarding this issue. While some studies find a negative relationship between foreign direct investments and income inequality, other studies show a positive relationship. In addition, some studies have not found a relationship between the two variables.

Panel data econometrics has become quite popular because of its advantage. Micro-panel models are divided into three groups as pooled least squares, fixed effects and random effects

^{††} The countries included in the study are as follows: Albania, Azerbaijan, Brazil, Bulgaria, China, Hong Kong, Czech Republic, Ecuador, Indonesia, Eritrea, Ethiopia, South Africa, Georgia, Croatia, India, Ireland, Israel, Kazakhstan, Cyprus, South Korea, Latvia, Lithuania, Hungary, Macedonia, Malaysia, Malta, Mauritius, Moldova, Romania, Russia, Singapore, Slovakia, Slovenia, Chile, Turkey, Ukraine and Uruguay. Furthermore, Gini index is used as dependent variable in this study. Foreign direct investment inflows (% GDP), per capita GDP, per capita GDP square, government consumption expenditure (%GDP), trade openness and unemployment rate are employed as independent variables.

(Nargelecekenler, 2011, p.168). First of all, the appropriate model should be selected. The choice between these three models is done by using the Hausman (1978) test. Hausman (1978) results showed that random effect is valid. Thus, the relationship between direct foreign investment and income distribution was examined by generalized least squares method (GLS).

3. Results and Conclusion

In the study, three different models, which are using different control variables, were employed. In all models, it was concluded that foreign direct investment has a statistically significant and positive effect on Gini coefficient. In addition, Kuznets' (1955) "inverted U hypothesis" was tested in Model 2. The results showed that this hypothesis was invalid in selected countries. In Model 3, trade openness, public consumption expenditure, and unemployment variables are included in the full model. The results showed that the trade openness and unemployment coefficients were positive and statistically significant.

This study concludes that foreign direct investment increases income inequality. Therefore, study findings are consistent with heterodox approaches. Additionally, it was concluded that the increase in trade openness and unemployment rate eroded the income distribution. When the obtained variable coefficients are examined, it is seen that unemployment has a very important effect on income distribution. The negative effects of foreign direct investments on income distribution should be reduced by the income redistribution policies. In this regard, it is very important to implement policies that will ensure fairness in income distribution, such as fiscal policy, tax policy, spending policy, social transfers and social security policies. Moreover, policies which are aim at preventing unemployment and increasing employment will be very important in reducing income inequality.