

## **DİYARBAKIR'DA SELSEBİLLİ HAVUZ ÖRNEĞİ: Gazi Köşkü Selsebilli Havuzu\***

**Pınar GÜRHAN KILIÇ\*\***

**İsmail AYTAÇ\*\*\***

### **Öz**

Diyarbakır şehri, tarihin her döneminde önemini korumuş ve bu önemini geleceğe taşımış çok önemli bir merkez konumundadır. Diyarbakır'ın kültür zenginlikleri pek çok çalışmaya ilham olmuş ve şehrin sivil mimarisi hakkında çok değerli çalışmalar yapılmıştır.

Çalışmamızda Diyarbakır'ın, yazlık köşk mimarisinde tasarım ögesi olarak kullanan selsebil ögesi incelenip değerlendirilecektir. Selsebil ögesi denilince akla ilk gelen Gazi Köşkü Selsebilli çalışmamız için en güzel örnektir. Çalışma dört temel konu başlığı doğrultusunda yapılmıştır. İlk olarak Selsebil kavramı ve gelişimi incelenmiştir. İkinci olarak Diyarbakır sivil mimarisinde tasarım ögesi olarak kullanılan selsebilli havuzlar kullanım alanlarına göre saray, köşk ve ev mimarisinde detayıyla yer verilmiştir. Üçüncü olarak selsebilli havuzlar tarafımızca tipolojilerine ayrılmıştır. Son olarak çalışmamızda selsebilli havuzlar bir bütün halinde değerlendirerek, Anadolu su mimarisi içerisinde kendine özgü yerinin ortaya konması hedeflenmiştir.

Çalışma neticesinde Diyarbakır yazlık köşk mimarisindeki su öğelerinin tespiti yapılmış, sanat tarihi bilim disiplini içerisinde selsebilli havuzlar, detaylı olarak hem malzeme, hem teknik hem de süsleme açısından incelenmiştir.

Yaptığımız bu çalışmanın Diyarbakır'ın kültür birikimine katkı sağlaması en büyük temennimizdir.

**Anahtar Kelimeler:** Diyarbakır, Sivil Mimari, Yazlık Köşkler, Selsebil, Havuz.

## **SAMPLE OF SELSEBİLLİ POOL IN DİYARBAKIR: Gazi Mansion Selsebilli Pool**

Makale Gönderim Tarihi: 15.10.2018, Kabul Tarihi: 26.12.2018

Doi: 10.26791/sarkiat.486569

\* Bu çalışma, 01.12.2014-01.12.2015 tarihleri arasında Doç. Dr. İsmail Aytaç'ın yürütmüş olduğu 114K562 Nolu "Diyarbakır Sivil Mimarisinde Havuzlar, Serdablar ve Sebiller" isimli, TÜBİTAK tarafından "1002-Bilimsel ve Teknolojik Araştırma Projelerini Destekleme Programı" kapsamında yürütülen proje ile beraber çalışılmıştır. Ayrıca Fırat Üniversitesi İlahiyat Fakültesi İslam Sanatları ve Tarihi Bölümü'nde Pınar Gürhan Kılıç tarafından Yüksek Lisans Tezi olarak çalışılmıştır. TÜBİTAK-SOBAĞ'a vermiş olduğu destekten dolayı teşekkür ederiz.

\*\* Diyarbakır Büyükşehir Belediyesi, Sanat Tarihi Bilim Uzmanı, [pgurhan@gmail.com](mailto:pgurhan@gmail.com), ORCID ID: 0000-0002-7388-5917.

\*\*\* Prof. Dr. Fırat Üniversitesi Eğitim Fakültesi Güzel Sanatlar Bölümü Resim İş Eğitimi/Öğretim Üyesi, [iaytac@firat.edu.tr](mailto:iaytac@firat.edu.tr), ORCID ID: 0000-0002-2427-2911.

## Abstract

The city of Diyarbakır is a very important center that has preserved its importance in every period of history and has brought this importance to the future. The cultural richness of Diyarbakır has been inspired by many works and very valuable work has been done about civil architecture of the city.

In our work, the item of selsebil which is used as a design element in the summer mansion architecture of Diyarbakır will be examined and evaluated. The first Gazi Köşkü Selsebili which comes to mind in the name of Selsebil is the best example for our study. In the content of the study, the water elements of the civil architecture of Diyarbakır will be determined and the selsebilli pools seen in the mosques in the art history discipline will be examined in detail in terms of material, technical and decoration.

The objective of this study is to assess the aqua elements which function as design in the civil architecture of Diyarbakır as a whole and present its unique position in the Anatolian aqua architecture of Diyarbakır.

It is our greatest desire to contribute to the cultural accumulation of Diyarbakır.

**Keywords:** Diyarbakır, Civil Architecture, Summer Mansion, Selsebil, Pool.

## GİRİŞ

Makalemiz, Diyarbakır konut mimarisinde yazlık köşklere tasarım görevi gören su öğeleri olan selsebilli havuzların günümüze ulaşmalarının tespiti ve özelliklerini belirlemeye yöneliktir. Diyarbakır sivil mimarisinde selsebilli havuzların çeşitlerini, genel özelliklerini ve ayırt edici özelliklerini ortaya koymayı hedeflemektedir. Araştırmamızın önemi Diyarbakır’da su kaynakları ve su öğeleri üzerine bugüne kadar yapılmış en geniş çalışmadır. Netice itibariyle Diyarbakır’da tasarım görevi gören selsebilli havuzların mimariye getirdiği yenilikleri hem bölge hem de Anadolu içerisindeki yerini ortaya koyacaktır<sup>1</sup>.

### 1. SELSEBİL KAVRAMI VE GELİŞİMİ

Arapça tatlı su anlamına gelen selsebil kelimesi, adını Kuran-ı Kerim’de geçen bir ırmaktan almaktadır (Ünver-Önge,1983:339)<sup>2</sup>. Şırlıtısından ve görüntüsünden yararlanmak amacıyla meydana getirilmiş su yapılarına selsebil denilmektedir (Aytöre,1959:45-69).

<sup>1</sup> Çalışmanın su kaynakları bölümü yapmış olduğumuz bazı bildirimlerde detaylı olarak yer verilmiştir (Aytaç, İ., - Gürhan Kılıç, P., *Diyarbakır Su Kaynakları ve Sivil Mimaride Tasarım Ögesi Olarak Kullanılan Havuz Ögesi*, Uluslararası Diyarbakır Sempozyumu Bildiriler Kitabı, C.I, 2017, s. 249-276; Aytaç, İ.,- Gürhan Kılıç, P., “*Diyarbakır’ın Sivil Mimarisinde Tasarım Ögesi Olarak Havuzlar ‘Süleyman Nazif Evi Havuzları Örneği*” Uluslararası Sosyal Bilimler Sempozyumu Bildiriler Kitabı, 2018, s. 468-496.)

<sup>2</sup> Kur’an-ı Kerim tefsircilerinden Hamdi Yazır’a göre “Selsebil” kelimesinin ilk önce Kur’an-ı Kerim’in İnsan Suresi 18. Ayette işitildiği, “selsal ve selsel” gibi akıcı olmak ve peşpeşe akıp gitmek manalarıyla ilgili olarak akımı ardarda olan ve içimi ve yudumu boğaza dokunmayacak şekilde gayet kolay ve tatlı manasını ifade ettiği söylenmiştir (Cebeci, L., “Selsebil Maddesi”, C.XXXVI, 2009, 447). Aynen fihâ tusemmâ selsebilâ (selsebilen), Meali: Orada Selsebil diye isimlendirilen bir pınar vardır (İnsan Suresi 18. Ayet).

Selsebil adını verdiğimiz su öğelerinin ilk örneklerinin ne zaman ve nerede meydana getirildiği bilinmemekle birlikte, arkeolojik kazılar neticesinde, Pompei'de, M.Ö. 7. yüzyıla ait Büyük Çeşmeli Villa olarak adlandırılan bir evde, selsebile benzeyen bir yapı ortaya çıkarılmıştır (Tamhan,1999,448) (Fotoğraf-1-2). Anadolu'da, XIII. yüzyıldan XX. yüzyıla kadar olan sürede çok sayıda selsebil örneği görmek mümkündür. Selsebiller fonksiyonel yapılar olmamakla birlikte, yapılaşlarında sadece sanatsal kaygılar güdülmüştür. Bu sebepten ötürü selsebiller genellikle özel yapı ve mekânların bünyesinde karşımıza çıkmaktadırlar. XIII. yüzyılın ilk çeyreğinde yapılan fakat günümüze gelmeyen Mardin Ma'rufiye Medresesi ile Kâğıthane Sadabat Sarayının bahçesinde yer alan selsebil, en güzel örneklerdir (Fotoğraf-3-4-5-6-7-8-9). Selsebillerin Klasik ve Barok Dönemlerde yapılmış örneklerini konak veya saray salonlarında görmek mümkündür. İstanbul Topkapı Sarayı Sünnet Köşkü pencerelerinde görülen selsebiller, değişik kompozisyonlarla Yalı Köşkü, Tersane Sarayı gibi Klasik Osmanlı yapılarında da yer almaktadır (Önge,1997:27). Selsebil Mimarisi çok fazla çalışılmış bir konu değildir. Konu ile ilgili çok fazla yayın bulunmaz<sup>3</sup>. Süheyl Ünver ve Yılmaz Önge'nin konu ile ilgili makalesi, selsebil mimarisi ile ilgili en kapsamlı ve nadide yayın olma özelliği taşır (Ünver-Önge,1983:342).

## **2. DİYARBAKIR SİVİL MİMARİSİNDE TASARIM ÖGESİ OLARAK KULLANILAN SELSEBİLLİ HAVUZLAR**

Diyarbakır sivil mimarisinde önemli bir mekân olan avlu ve eyvan, havaların sıcak olmasından ötürü sürekli kullanılan bir mekândır. Gün içerisinde ev halkının ihtiyaçlarının büyük bir kısmı bu bölümlerde geçmektedir. Bu sebeple avlu ve eyvan olarak adlandırılan mekânlar günlük yaşama uygun bir mimari ile inşa edilmiştir (Bekleyen,1993, s.47). Çalışma konumuz olan selsebil ögesi eyvanın ve dolayısıyla ev halkının vazgeçilmez bir parçasıdır. Günlük yaşam özellikle bu öğelerin çevresinde geçmektedir.

Avlular ve eyvan halkın keyif aldığı, günün büyük bir kısmının geçtiği mekânlardır. Tasarıma önemli ölçüde katkı koyan selsebiller, binanın ana aksı üzerine yerleştirilmiş avlunun odak noktası durumuna getirilmiştir. Bazı konutlarda ise havuz, bloklarla bağlantı yapılmamış, tüm birimlerden izlenebilir olmasına dikkat edilmiştir (Fotoğraf-10) (Çizim-1).

Çalışmamızın ana konusu olan selsebiller Diyarbakır'ın yazlık köşklerinde sık olarak uygulanmıştır. Bölgede havanın sıcak olmasından ötürü yaz aylarında özellikle kentin maddi açıdan ileri gelen insanları tarafından Dicle Nehri kıyılarına inşa edilen köşklere karşımıza çıkmaktadır. Eyvan içerisinde yer alan bu öge bir lüleden çıkan su, eğimli aynalı bir kanaldan akarak avludaki havuzda toplanır. Bu kısımda genellikle kompozisyon eksenine bağlı kalarak kullanılmıştır. Böylece eyvanın işlevselliği su kullanımı ile pekiştirip, suyun mekâna kattığı işitsel ve görsel etkiden yararlanılmıştır (Okutan,2011:40-46). Diyarbakır ev mimarisinde böyle bir

<sup>3</sup> Bu çalışmalardan bazıları; Ödekan, A., "Selsebil" Maddesi, *Eczacıbaşı Sanat Ansiklopedisi*, C.3, İstanbul, 1997, s.1631; Arseven, C, E., "Selsebil", *Sanat Ansiklopedisi*, İstanbul, 1988, s.1778; Cebeci, L., "Selsebil Maddesi", *TDV İslam Ansiklopedisi*, C.XXXVI, 2009, s.447-448; Tanman, B., "Selsebil", *TDV İslam Ansiklopedisi*, C:XXXVI, Ankara, 1999, s.448; Ünver, A. S., Önge, Y., "Selsebillerimiz", *Vakıflar Dergisi*, C:XIII, Ankara, 1983,s.339-373; Ünver, A. S., "Selsebiller", *Hayat Tarih Mecmuası*, Sayı:VII, İstanbul, 1967, s.8-9.

uygulamaya araştırmamız boyunca karşılaşmadık. Özellikle Güneydoğu Anadolu'da, Artuklu Mimarisi içerisinde medreselerde bu tip selsebilleri görmek mümkündür<sup>4</sup>.

*Diyarbakır'a Sur içinde ve Sur dışında birçok kaynaktan kanallarla su taşınmıştır. Kanallar yapılırken suyun hızından ve basıncından faydalanabilmek için, kot farkı, kanal kapasitesi, suyun akış kesiti, kanal derinliği ve kanalın eğimi gibi etkenler göz önünde bulundurulurken tasarımlar yapılmıştır. Diyarbakır ev mimarisinde avlu veya eyvanlarda yer alan selsebilli havuza yaklaşıldıkça eğimi arttırılan ya da daralan kesitlerle akışı hızlandırılan suyun oluklardan dökülmesiyle doldurulmaktadır. Bu havuzlardan taşan sular ise belli bir eğimle yer üstünde yapılan süslü su kanallarıyla akıtılmıştır<sup>5</sup>.*

Selsebil mimarisi Diyarbakır'da iki ayrı yapı türünde karşımıza çıkmaktadır. İlk selsebil örneği saray yapısında görülür. Bu sistem örnek alınarak yazlık köşklere de devam etmiştir. Selsebile örnek Sur dışında yer alan Gazi Köşkü, Kuşdili Köşkü ve Pamuk Köşkü selsebilleri çalışmamızda incelenen yapılar arasına alınmıştır. Tahribata uğradığı için içine giremediğimiz Ağulludere, Hacıağa, Bekirpaşa ve Hami köşklarine de daha önce çekilmiş olan fotoğraflar ve çizimi 90'lı yıllarda yapılmış planlarına ulaşıldığı kadarıyla verilmiştir. Burada eyvan yöresel su kullanım kompozisyonlarının bütün öğelerini bünyesinde toplamıştır.

## 2.1. Diyarbakır'da Selsebillerin Kullanım Alanları

### 2.1.1. Diyarbakır Saraylarında Selsebilli Havuz

Selsebil mimarisinin Diyarbakır'daki ilk örneği Artuklu Sarayı avlusunda bulunmaktadır. XII. yüzyıla tarihlendirilen saray, 1961-1962 yıllarında Prof. Dr. Oktay Aslanapa başkanlığında yapılan kazılar sonucunda Artuklular'a ait bu sarayın bir kısmı ortaya çıkmıştır<sup>6</sup> (Sözen,1971:223).

Viran Tepe'nin batı kısmında dört yöne eyvanlar ile açılan sarayın en zengin kısmı ortada havuz ve selsebin bağlantılı olduğu su sistemidir. Tezyinatına göre XII. asıra tarihlendirilen bu selsebil, sarayın havuzlu bir sofasında, derince bir eyvanın içine yerleştirilmiştir. Burada da, dik meyilli bir rampanın üzerinden akıtılan sular, döşeme zeminine açılmış ve birbirine paralel üç kanaldan, sofanın ortasındaki kare göbekli, sekizgen bir havuza sevk edilmiştir. Rampa sathı<sup>7</sup>, suyu havuza götüren kanallar,

<sup>4</sup> Bu tip selsebil örnekleri için bkz: Altun, A., "Anadolu'da Artuklu Devri Türk Mimarisinin Gelişmesi", İstanbul, 1978.

<sup>5</sup> Teknik Bilgi Diyarbakır Makine Mühendisleri Odası Diyarbakır Şubesi, Makine Mühendisi Melike Çapras'tan alınmıştır,2015.

<sup>6</sup> 1932'de Diyarbakır'a gelen Gabriel, şehir surlarını mimari açıdan ayrıntılı bir biçimde inceleyen ilk araştırmacıdır. Gabriel, çalışmasında iç kale üzerinde daha az durmuştur. Görkemli bir yapı olması gereken Artuklu sarayından bir iz kalmadığını ve eski sarayın bir bölümünün Bıyıklı Mehmet Paşa tarafından yaptırılan saraya dâhil edildiğini, o gün için sadece sıradan bir konağın bulunduğunu belirtmiştir (Gabriel,1940:151-157). Diyarbakır'ın 1873 sayılı eski vilayet gazetesinde ve eski salnamelerde Virankale'den pembe renkli mermerden çok güzel sütunlar ve kemer taşları çıkarıldığından bahsedilmektedir (Beysanoğlu,1986:122).

<sup>7</sup> Yılmaz Önge; "Takriben 1.20 metre genişlikte ve eyvan zemininden 0.30 metre kadar yükseltilmiş bir sekinin önünde müstakilen yükselen, ön tarafı meyilli bir paye görünüşündeki bu selsebile, suyun nasıl geldiği belli değildir. Sekinin döşemesi ve selsebil payesi çinilerle kaplıdır. Selsebilden dökülen suları sofa ortasındaki kare göbekli sekizgen havuza akıtın üç yollu kanal, renkli taş mozaiklerle süslenmiştir" (Önge,1997, s. 26-27)

havuzun kenarları ve içi, hatta göbeği hep renkli taş mozaikler ve çinilerle kaplanmıştır (Ünver-Önge,1983:345) (Çizim-2-3).

Saray havuzu kare planlı inşa edilmiş fakat yanları pahlanarak sekizgen bir şema elde edilmiştir. Havuzun içinde ise dıştan kare içten sekizgen bir çanağın bulunduğu bir göbek göze çarpar. Bu kısmın ortasında fiskiye bulunur. Burada amaç fiskiyeyi vurgulamaktır (Fotoğraf 11).

Zeminde cam mozaik süslemeler bulunan havuz oldukça gösterişlidir. Anadolu'da benzeri örnekleri bulunmayan mozaik süslemeli havuzda ördek, balık gibi suyu anlatan hayvan figürlerine yer verilmiştir. Türkuaz, mor, bordo gibi renkler kullanılmıştır. Hayvan figürlerinin haricinde havuzda iç içe sarılmış düğümler, helezonik kıvrımlar, dairevi ve haçvari şekillere rastlanılmaktadır (Sözen,1971:226). Kazı sonuçları haricinde elimizde başka bir kaynak bulunmaz (Aslanapa, 1962:10-18). O döneme ait elde edilen tek havuz örneğidir (Fotoğraf-12).

### 2.1.2. Diyarbakır Köşklerinde Selsebilli Havuzlar

Diyarbakır sivil mimarisinde selsebil örneğine yazlık köşklere rastlanılmaktadır. Dicle Nehri kenarında sekiz ayrı köşkte selsebillerin çeşitli örneği bulunmaktadır. Günümüze çoğu tahribatla gelmiştir. Ancak bunların bir bölümünde yapının çoğu yıkılmış ve bozulmuştur.

### 2.1.3. Diyarbakır Evlerinde Selsebilli Havuzlar

Çalışmamız boyunca günümüze gelen Diyarbakır sivil mimarisinde selsebil örneğine rastlayamadık. Fakat kaynaklarda Diyarbakır'da 1819 tarihli Gevraniler Konağının serdabında (soğukluk) kemerli bir pencere nişi içerisinde rampalı selsebin olduğundan bahsedilmektedir (Önge,1997:26-27). Doğan Erginbaş, İskender Paşa Konağını anlatırken serdab bölümünden şu şekilde bahseder; "*Serdab odalarında avluya bakan pencerelerinden birinde selsal, selsebil denen şelale tertibatı vardır. Su üst kanaldan açılan deliklerden üzeri mermer ve renkli çini kaplı sathı mailden aşağı akar ve alt kanat deliklerinden tekrara çıkarak havuza akar. Avluya açılan pencereden hava ceryanı ve onun soğuttuğu su odayı serin tutar. Bu odaların bazılarında hava kanallarının vaktiyle bulunduğunu anlatırlar.*" (Erginbaş,1954:19).

Bu mekânlarda bir tasarım ögesi olarak kullanılan selsebilli havuzlar farklı şekil ve boyutlarda karşımıza çıkmaktadır. Büyük geniş avluya sahip olan köşklere geniş büyük ebatlarda kullanılırken daha küçük köşklere genellikle dikdörtgen plan şeması kullanılmıştır. Diyarbakır'da görülen selsebilli havuz tipolojisi şu şekildedir.

## 2.2. Diyarbakır'da Selsebillerin Tipolojisi

Diyarbakır yazlık köşklere selsebillerin hepsi benzer plan şemasına sahiptir. Şimdiye kadar araştırmaya konu olmuş fakat herhangi bir tipolojisi yapılmamış olan Diyarbakır'ın Yazlık Köşklere karşımıza çıkan kendine özgü selsebiller detayıyla incelenerek tarafımızca tipolojisi yapılmıştır. Selsebil tipolojisi şu şekildedir (Tablo-1).

**Tablo 1.** Tarafımızca Yapılan Selsebil Tipolojisi

<b>DİYARBAKIR YAZLIK KÖŞKLERİNDE SELSEBİL TİPOLOJİSİ</b>	
<b>1-Plan Özelliklerine Göre Selsebiller</b>	
<b>Kaynaktan Akan Selsebiller</b>	<b>Kaynaktan Rampa ile Akan Selsebiller</b>
Pamuk Köşkü ve Kuşdili Köşkü	Gazi Köşkü, Hami Köşkü, Hacı Ağa Köşkü, Ağulludere Köşkü ve Bekir Paşa Köşkü
<b>2-Buldukları Yere Göre (Konumlarına) Selsebiller</b>	
Diyarbakır Köşklerinde selsebiller, eyvan içerisinde bulunmaktadır.	

### **2.2.1. Plan Özelliklerine Göre Selsebiller**

Yazlık Köşklere selsebillerin hepsi benzer plan şemasına sahiptir. Bir lüleden çıkan su, bir kanaldan akarak bir havuzda toplanır. Kaynaktan akmasıyla beraber iki türlü selsebil mimarisi ortaya çıkmıştır. Gazi Köşkü, Ağulludere ve Hami Köşkü bir rampa üzerinden akmasına rağmen Hacı Ağa Köşkü, Kuşdili ve Pamuk köşkünde oluk ile aktığı görülmektedir. Tarafımızca tipolojisi bu şekildedir (Çizim-4).

#### **2.2.1.1. Kaynaktan Rampa ile Akan Selsebiller**

Bu plan tipine sahip olan selsebiller bir lüleden çıkan su, eğimli aynalı bir rampadan akarak kanala ve buradan da bir havuzda toplanmaktadır. Gazi Köşkü, Hami Köşkü, Hacı Ağa Köşkü, Ağulludere Köşkü ve Bekir Paşa Köşkü bunun en güzel örneğidir (Fotoğraf-13-14-15-16).

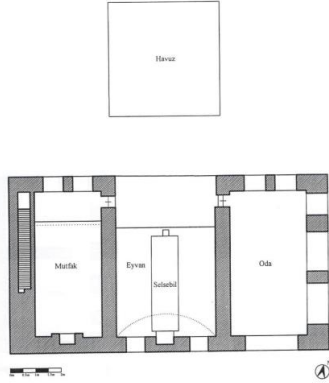
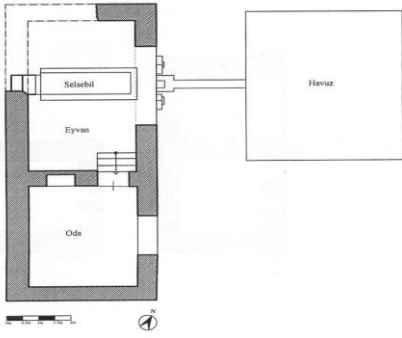
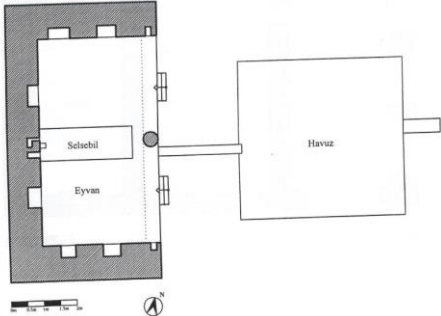
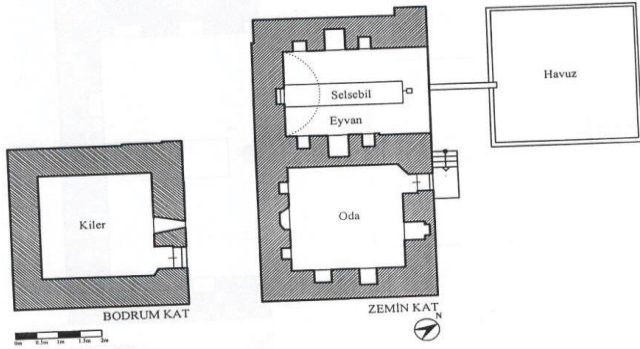
#### **2.2.1.2. Kaynaktan Oluk ile Akan Selsebiller**

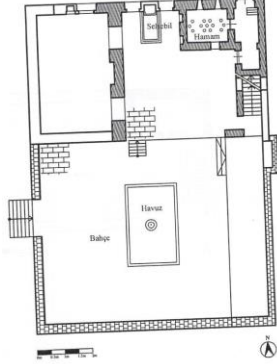
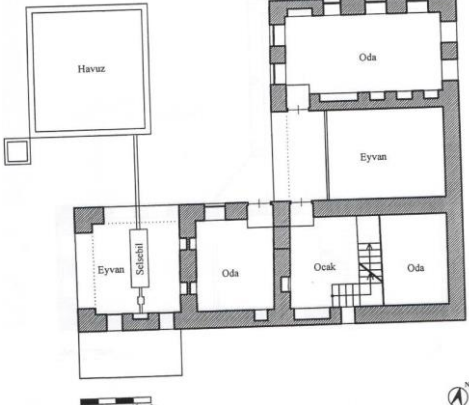
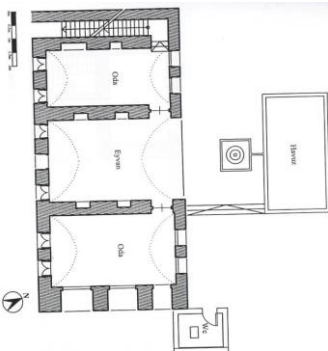
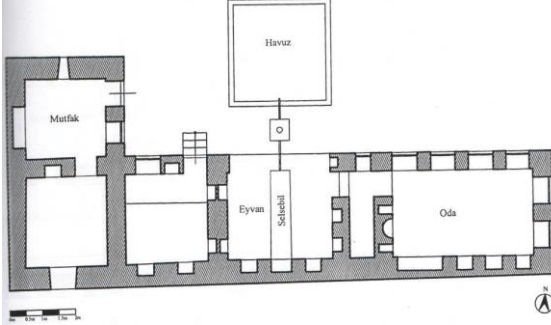
Bu plan tipine sahip olan selsebiller Pamuk Köşkü ve Kuşdili Köşkü'dür. Su bir oluktan çıkar ve buradan akan su kanala akarak avluda bulunan havuzda toplanır (Fotoğraf-17-18). Pamuk Köşkünde iki sivri kemerli eyvanı bulunan yapıda selsebil vasıtasıyla su akan bir adet dikdörtgen planlı küçük ebatlarda havuzcuk (kanal) ve bir adet dikdörtgen planlı büyük havuz bulunmaktadır. Kaynaktan gelen su üç dilimle hareketlendirilmiş adeta niş formatında bir gözden çıkarak küçük dikdörtgen bir havuzcuğa akar buradan da kapalı bir yol izleyerek avludaki büyük havuza dökülmektedir. Aynı kurgu Kuşdili Köşkü'nde de görülmektedir. Bu plan tipine en güzel örnek bölge itibarıyla Mardin Kasımiye Medresesi'nde karşımıza çıkmaktadır. Kaynaktan gelen su üç dilimle hareketlendirilmiş adeta niş formatında bir gözden çıkarak küçük dikdörtgen bir havuzcuğa akar buradan da kapalı bir yol izleyerek oluk vasıtası ile avludaki büyük havuza dökülmektedir (Fotoğraf-19-20-21).

#### **2.2.1.2. Buldukları Yere (Konumlarına) Göre Selsebiller**

Diyarbakır Köşklerinde selsebillerin hepsi eyvan içerisinde yer alarak avludaki havuz ile bağlantı oluşturmaktadır. Eyvan ve avlu, köşkların hem yarım açık mekânı hem de aile fertlerinin oturmak için tercih ettikleri bir mekândır (Tablo-2).

Tablo 2. Diyarbakır Yazlık Köşklerinde Avlu Eyvan İlişkisi

DİYARBAKIR KÖŞKLERİNDE AVLU EYVAN İLİŞKİSİ			
NO	KÖŞKÜN ADI	KÖŞKÜN PLANI	TARİHİ
1	GAZİ KÖŞKÜ		16. Yüzyılda Akkoyunlular Döneminde inşa edilmiştir.
2	BEKİR PAŞA KÖŞKÜ		Osmanlıların son döneminde 19.yy sonu 20.yy başında inşa edilmiştir.
3	PAMUK KÖŞKÜ		19.yy sonu 20.yy başında inşa edilmiştir.
4	HACIAĞA KÖŞKÜ		19. yüzyılda inşa edilmiştir.

5	<b>HAMİ KÖŞKÜ</b>		<b>19. yüzyılda inşa edilmiştir.</b>
6	<b>KUŞDİLİ KÖŞKÜ</b>		<b>1904-1905 yıllarında inşa edilmiştir.</b>
7	<b>ERDEBİL KÖŞKÜ</b>		<b>19.yy sonu 20.yy başında inşa edilmiştir.</b>
8	<b>AĞULLUDERE KÖŞKÜ</b>		<b>19.yy sonu 20.yy başında inşa edilmiştir.</b>

Selsebiller köşkün en gösterişli yeri olan eyvan bölümünde yer almaktadır. Rampalı selsebilinin kenarları bordur şeklinde vurgulanmıştır. Dört tarafı çevrelenen rampalı selsebil, siyah ve beyaz taşlardan oluşan yuvarlak kemerli niş içerisine yerleştirilmiştir. Rampadan akan su eyvan zemininden bir basamak alçaltılarak uzun dar bir su kanalına dökülmektedir. Burada biriken bir su oluğu yardımıyla avluda bulunan geniş



dikdörtgen planlı havuzda toplanarak fiskiye yardımıyla su gösterisi gerçekleşmektedir. Bu plan tipine en güzel örnek bölge itibariyle Mardin Zinciriye Medresesi'nde karşımıza çıkmaktadır (Fotoğraf-6).

### **3. GAZİ KÖŞKÜ (SEMANOĞLU KÖŞKÜ) SELSEBİLLİ HAVUZU**

#### **3.1. Gazi Köşkü'nün (Semanoğlu Köşkü) Konumu**

Mardin Kapısının dışında Dicle Köprüsünün batı yamacındadır (Çiftçi,2011:469-470) (Fotoğraf-22-23-24). Köşk iki katlı olarak yapılmış, her iki katında birer eyvan ve eyvanların iki yanında mekânlar bulunur. Köşk onarım sırasında büyük değişikliğe uğramıştır. Siyah bazalt ve beyaz kalker taşın nöbetleşe kullanıldığı Semanoğlu Köşkü'nün kuzeyinde bir havuzu, hemen arkasında iki katında da birer eyvan ve eyvanların iki yanında mekânlar yer almaktadır (Sözen,1971:236). Fakat üst katın bir bölümü restorasyon sırasında tahrip olduğundan günümüze gelememiştir. Köşte, Atatürk'e ait eşyalar sergilenmektedir. Şu anda bir gezi-dinlenme-piknik alanı olarak halka açık kullanımdadır.

#### **3.2. Gazi Köşkü'nün (Semanoğlu Köşkü) Tarihçesi**

Asıl adı Semanoğlu Köşkü olan yapı 15. yüzyıl Akkoyunlular tarafından yaptırılmıştır (Sözen,1971:236). 1. Dünya Savaş'ında karargâh olarak kullanıldığından 1935 yılında belediye tarafından satın alınıp Gazi Köşkü olarak adlandırılarak Atatürk'e armağan edilmiştir (Çetiner,1981:53-59).

#### **3.3. Gazi Köşkü (Semanoğlu Köşkü) Selsebilli Havuzu**

Diyarbakır'da havanın sıcak olmasından ötürü yaz aylarında özellikle kentin maddi açıdan ileri gelen insanları tarafından Dicle Nehri kıyılarına inşa edilen köşklerinde karşımıza selsebil mimarisi çıkmaktadır. Selsebil tipolojisi içinde rampalı selsebiller olarak bilinen bu plan tipi özellikle Güneydoğu Anadolu Bölgesinde sık rastlanan bir plan tipidir (Fotoğraf -25-26).

Selsebil Gazi Köşkü'nün en dikkat çekici bölümüdür. Eyvanda bulunan selsebil, 1.69 metre uzunluğunda 1.41 cm genişliğinde bir rampadan akmaktadır (Çizim-5). Kaynaktan gelerek rampadan akan su eyvan zemininden 35 cm alçalttırılarak 9.76 metre uzunluğunda 1.40 cm genişliğinde bir su yalağına dökülmektedir (Çizim-6-7). Burada biriken su, 6.72 metre uzunluğunda zeminin altından bir su oluğu vasıtası ile avluda bulunan geniş dikdörtgen planlı havuzda toplanarak fiskiye yardımıyla su gösterisi gerçekleşmektedir (Fotoğraf-27). Yalağın kuzey kısa kenarı 48 cm uzunluğunda 7 cm eninde küçük bir oluk vasıtası ile 10 cm çapına dairevi su giderinden aşağı akarak yerin altından havuzu doldurmaktadır (Fotoğraf-28-29). Rampalı selsebilinin kenarları motiflerle bordur şeklinde vurgulanmıştır (Fotoğraf-30-31). Stilize hareketler ile dört tarafı çevrelenen rampalı selsebil, siyah ve beyaz taşlardan oluşan yuvarlak kemerli niş içerisine yerleştirilmiştir.

Eyvandan kuzey duvarından akan su, 1.69 yükseklikten selsebil vasıtasıyla akmaktadır. Onu izleyen ince uzun yalak tasarımıyla gerçek bir klimal serinlik sağlayarak avluya uzanıp eksendeki büyük havuza ulaşır. Eyvanın içinden gelen su avluda yer alan dikdörtgen planlı havuzla su oluğu vasıtasıyla bağlanır. Diyarbakır havuz tipolojileri içinde dikdörtgen planlı havuzlar grubuna girmektedir (Fotoğraf-32-33). Havuz dikdörtgen planlıdır. 7.74x8.16x1.21 m. ölçülerindedir. Gayet sade inşa edilmiş olan havuzdaki sadeliği bozan unsur havuzun ortasında yer alan bazalt taştan üç katlı selsebilidir. Selsebil havuza hareket katmıştır. Havuzun ortasından kaide olmadan 43 cm

çapında bir ayak ile 1.21 cm yükselerek büyük bir fiskiye çanağına bağlanmaktadır. Büyük çanak 1.16 çapındadır. Kenarları 21 cm yükselerek 13 dilimle hareketlendirilmiştir. Bu çanağın ortasından 66 cm yükselen 30 cm'lik ayak vasıtası ile orta çanağa ulaşılır. Orta çanak 83 cm çapındadır. Kenarları 19 cm yükselerek 10 dilimle hareketlendirilmiştir. Orta çanağın ortasından 50 cm yükselen 16 cm'lik ayak vasıtası ile küçük çanağa ulaşılır. Küçük çanak 37 cm çapındadır. Küçük çanağın kenarları 15 cm yükselerek 8 dilimle hareketlendirilmiştir. Çanağın ortasında bulunan fiskiye çubuğu vasıtası ile su şoleni yapılmaktadır.

### **2.3. Diyarbakır Yazlık Köşklarinde Selsebillerde Malzeme ve Teknik:**

Diyarbakır'da Sur içi yapılarının çoğunda olduğu gibi sebillerde de kullanılan ana yapı malzemesi gözeneksiz (erkek) bazalt taşıdır. Gözeneklerinin azlığı nedeniyle daha sağlam olan erkek taşların; havuzlarda olduğu gibi selsebillerde de kullanıldığı görülmektedir.

Gazi Köşkü'nde siyah bazalt taşın yanı sıra hareket katma amaçlı beyaz kalker taşa kullanılmıştır. Akkoyunlu dini mimarisinde sık rastladığımız bu özellik köşklarde de kendini göstermiştir. Selsebil siyah ve beyaz taşlardan oluşan yuvarlak kemerli niş içerisine yerleştirilerek vurgulanmıştır. Yine rampalı selsebilin çevresi kalker taş kullanılarak stilize motiflerle bordür oluşturulmuştur. Bazalt taş işlemeye uygun olmadığı için kalker taş kullanılarak motiflere yer verilmiştir. Fakat yalakta ve havuzda kalker malzeme görülmez. Tamamen bazalt taş kullanılmıştır. Havuzun ortasına restorasyon sonrası yapılan fiskiye orijinalinden uzaklaştırılarak mermer malzemedan yapılmıştır.

### **2.4. Diyarbakır Yazlık Köşklarinde Selsebillerde Süsleme:**

Diyarbakır'ın yazlık köşklarinde görülen kendine özgü selsebil mimarisinin inşasında siyah bazalt taş kullanılması süslemeyi engellemiştir. Bazalt taş kimyası itibariyle işlenmeye elverişli olmayan sert bir yapıya sahiptir. Bu yüzden yoğun bir süsleme görülmemektedir. Yer yer hafif çaplı süsleme ile karşılaşmaktayız. Gazi Köşkü bunun en güzel örneğidir. Rampalı selsebilinin kenarları bordür şeklinde vurgulanmıştır. Stilize hareketler ile dört tarafı çevrelenen rampalı selsebil, siyah ve beyaz taşlardan oluşan yuvarlak kemerli bir niş içerisine yerleştirilmiştir. Pamuk Köşkü'nde ise eyvan içerisinde kaynaktan gelen su üç dilimli nişvari bir bölümden oluk vasıtasıyla akmaktadır. Eyvan duvarında üç dilimli niş kullanılması eyvana hareketlilik sağlamış suyun bu kısımdan akışı ise gösterişi arttırmıştır.

Rampadan akan su eyvan zemininden bir basamak alçalttırılarak yapılmış uzun dar bir su kanalına dökülmektedir. Burada biriken bir su oluğu yardımıyla avluda bulunan geniş dikdörtgen planlı havuzda toplanarak fiskiye yardımıyla su gösterisi gerçekleşmektedir (Fotoğraf-34).

Suyun aktığı dikdörtgen plandaki havuzcuk da oldukça sade tutularak hareketlilik havuzcuğun aktığı bölümde Pamuk Köşkünde koçbaşı tasviriyken Gazi Köşkünde bir oluk ile vurgulanmıştır (Fotoğraf-35).

Şu an günümüze gelemeyen Hami Köşkünde elimize geçen eski belgelerden edindiğimiz bilgilere göre su kanalı ile havuz arasında bir adet taş kase bulunmaktadır. Çalışmamız boyunca buna benzer örnekleri Diyarbakır evlerinin havuz mimarisinde boşaltma haznesi olarak karşılaşılmıştır. Su oyunu amacıyla görselliği ön plana çıkarmak için yapılan bu tasarım Hami Köşkünde de havuzun hemen önünde

yapılmıştır. Günümüze gelmeyen Ali Ank Evi'nde de benzer kase bulunmaktadır (Fotoğraf-36).

## **SONUÇ**

Çalışmamıza başlamadan önce yapmış olduğumuz kaynak taramalarında Diyarbakır'ın su yapıları hakkında yapılmış akademik çalışmaların köprü, hamam ve çeşmelerle sınırlı olduğu dikkatimizi çekmiştir. Bu sebeple çalışmamız süresince Diyarbakır mimarisinde yaşamın büyük bir bölümünün parçası olan su öğeleri üzerine yoğunlaşmıştır. Bu süreçte karşımıza çıkan selsebil ögesi detayıyla incelenmiş sanat tarihi ve mimarlık bilim disiplini içinde ele alınmıştır.

Suyun sesinden, serinliğinden ve kendisinden faydalanmak üzere yapılan selsebiller Güneydoğu Anadolu Bölgesinde, özellikle 13. Yüzyıldan itibaren yoğun olarak kullanıldığı görülmüştür. Mardin'de Firdevs Köşkü, Beytül Hindi Köşkü, Deyrulzeffaran Köşkü, Hasankeyf'te Artuklu Köşkü bunlara verilecek en güzel örneklerdir. Aynı zamanda Batman'ın Hasan Keyf ilçesinde kazılar sonucu ortaya çıkan Artuklu Köşkü, selsebilli köşklere verilecek başka bir örnektir.

Diyarbakır'daki selsebiller Dicle Vadisi olarak adlandırılan bölümünde yamaç boyunca sıralanan yazlık köşklere eyvan mimarisi içinde kullanılan bir öğedir. Diyarbakır'da havanın sıcak olmasından ötürü yaz aylarında özellikle kentin maddi açıdan ileri gelen insanları tarafından Dicle Nehri kıyılarına inşa edilen köşklere selsebil örnekleri görülmektedir.

Çalışmamızda plan ve mimari açıdan incelediğimiz selsebillere, genel itibariyle eyvan içerisinde yer verilmiştir. Yarım açık mekân olarak aile fertlerinin oturmak için tercih ettikleri eyvanlarda selsebil ögesi kaynaktan aldığı suyu önce küçük bir yalağa sonrasında da takiben avludaki havuza boşaltan sistemi ile adeta bir su şöleni sergilemektedir.

Çalışmamızda selsebil ögesinin kemer açıklığı, bezemeleri, yüksekliği köşk sahibi ailenin gelir düzeyi ile ilgili olduğu görülmektedir. Yazlık Köşklere selsebillerin hepsi benzer plan şemasına sahiptir. Bir lüleden çıkan su, bir kanaldan akarak bir havuzda toplanır. Kaynaktan akmasıyla beraber iki türlü selsebil mimarisi ortaya çıkmıştır. Gazi Köşkü, Ağulludere ve Hami Köşkü bir rampa üzerinden akmasına rağmen; Hacı Ağa Köşkü, Kuşdili ve Pamuk köşkünde oluk ile aktığı görülmektedir.

İncelediğimiz bu selsebiller plan, malzeme, teknik özellikleri, süsleme ve tarihlendirme yönünden benzer bir anlatımla ve ayrıntılı bir biçimde ele alınmıştır. Plan ve konumları bakımından karşılaştırmaları yapılarak tipolojileri belirlenmiş ve değerlendirilmiştir. Selsebillerde Yılmaz Önge'nin tipolojisi dikkate alınmıştır. Selsebilden akan su rampadan ve oluktan akanlar olarak iki grupta incelenmiştir.

Daha önceki yayınlarımızda yazlık köşkler incelenmiş, birbirileri ile oranlanarak değerlendirilmiş plan ve konum olarak tipoloji yapılmıştır. Burada incelenen selsebil ögesi, Diyarbakır'da yazlık köşklere Gazi Köşkü selsebilli havuzu örnek gösterilerek ele alınmıştır. Dicle Nehri kenarında Akkoyunlular Dönemine tarihlenen Gazi Köşkü, hem siyasi tarihimiz hem de edebiyat tarihimiz açısından büyük öneme sahiptir. Genel itibariyle Diyarbakır sivil mimarisinin mimari ve süsleme açısından tüm özelliklerini göstermektedir. Kendine özgü selsebilli havuzu ile diğer yazlık köşkü selsebilli havuzlara göre daha gösterişli bir yapıdır. Yapmış olduğumuz tipolojide selsebili kaynaktan rampa ile yalağa dökülen gruba girmektedir. Rampa vasıtasıyla yalağa akan

su avlu içerisinde büyük kare plan şemasına sahip olan havuza dökülmektedir. Bu hali ile selsebili ve havuzu ile yazlık köşklere hakim selsebilli havuzların en güzel örneğidir.

Selsebil mimarisinin inşasında siyah bazalt taş kullanılması süslemeyi engellemiştir. Bazalt taş kimyası itibariyle işlenmeye elverişli olmayan sert bir yapıya sahiptir. Bu yüzden yoğun bir süsleme görülmemektedir. Yer yer hafif çaplı süsleme ile karşılaşmaktayız. Mardin Köşklерinde görülen selsebiller, Diyarbakır'da yer alan selsebillere göre daha yoğun ve ön plandadır. Mardin mimarisinde suyun kaynaktan çıkışından döküldüğü çanağa kadar her yerde süsleme unsurlarına rastlanılır. Gazi Köşkü bunun en güzel örneğidir. Rampalı selsebilinin kenarları bordur şeklinde vurgulanmıştır. Stilize hareketler ile dört tarafı çevrelenen rampalı selsebil, siyah ve beyaz taşlardan oluşan yuvarlak kemerli bir niş içerisine yerleştirilmiştir. Diğer köşklерdeki selsebilleri oranladığımızda Pamuk Köşkü'nde eyvan içerisinde kaynaktan gelen su, üç dilimli nişvari bir bölümden oluk vasıtasıyla akmaktadır. Eyvan duvarında üç dilimli niş kullanılması eyvana hareketlilik sağlamış suyun bu kısımdan akışı ise gösterişi arttırmıştır. Rampadan akan su eyvan zemininden bir basamak alçalttırılarak yapılmış uzun dar bir su kanalına dökülmektedir. Burada biriken bir su oluğu yardımıyla avluda bulunan geniş dikdörtgen planlı havuzda toplanarak fiskiye yardımıyla su gösterisi gerçekleşmektedir. Suyun aktığı dikdörtgen plandaki havuzcuk da oldukça sade tutularak hareketlilik havuzcuğun aktığı bölümde Pamuk Köşkü'nde koçbaşı tasviriyken Gazi Köşkü'nde bir oluk ile vurgulanmıştır.

Makalemizde sonuç olarak Diyarbakır Sivil mimarisinde selsebiller üzerine çalışma yapılmış ve bu bağlamda Gazi Köşkü'nde yer alan selsebil örneği verilerek su öğelerinin mimarlık ve sanat tarihi açısından değerleri belirlenmeye çalışılmıştır. Dicle Nehrinin kenarında bulunan yazlık köşklер 9 adet olmasına rağmen Gazi Köşkü, Pamuk Köşkü, Erdebil Köşkü ve Kuşdili Köşkü günümüze sağlam gelebilmiş eserler arasındadır. Bu sebeple çalışmamız içerisinde üç adet yazlık köşk tarafımızca detayıyla incelenmiştir. Kuşdili Köşkü sahipleri tarafından izin verilmediğinden köşke girilememiş fakat köşke ait arşiv resimler ve bilgiler toplanarak plan ve mimarisi değerlendirilmiştir.

## KAYNAKÇA

AKBULUT, İ., *Diyarbakır*, Tükelmat Yayınevi, Diyarbakır, 1998.

AĞARYILMAZ, İ., “Diyarbakır Kenti Tarihi Yapısı, Sorunları ve Korunması İçin Temel Yaklaşımlar”, *Diyarbakır'ı Tanıtan Adam Yazar Şevket Beysanoğlu'na 70. Yaş Armağanı*, Ankara, 1991, s.108.

AKKAN, O., “*Dış Mekânda Tasarım Ögesi Olarak Su.*” (Hacettepe Üniversitesi Sosyal Bilimler Enstitüsü Yayınlanmamış Yüksek Lisans Tezi), Ankara, 1994, s.40-65.

AKKOYUNLU, Z., *Geleneksel Urfa Evlerinin Mimari Özellikleri*, Kültür Bakanlığı Yayını, Ankara, 1989.

ALAKAŞ, A., “*593 Numaralı Şer’iye Siciline Göre Diyarbakır’ın Sosyal Ve Ekonomik Yapısı (1893-1894)*”, (Afyon Kocatepe Üniversitesi Yayınlanmamış Yüksek Lisans Tezi), Afyonkarahisar, 2012.

ALTUN, A., “Diyarbakır İçkale / Kalehisar / Eski Van Ulu Camii Kazıları ve Türkiye’de İstanbul Üniversitesi’nin Ortaçağ Kazıları”, *Türkiye Arkeolojisi ve İstanbul Üniversitesi (1932-1999)*, 2000, Ankara, s.273-275.

AYTAÇ, İ., “Harput/Elâzığ Evleri”, *Harvak*, S.2, Elâzığ, 2004, s.22-24.

\_\_\_\_\_, "Harput'ta Sunguroğlu Konağı", *Haşim Karpuz'a Armağan*, Editör: Denктаş, M., Eravşar, O., Konya, 2007, s.37-50.

\_\_\_\_\_, *Geleneksel Malatya Evleri Envanteri*, Malatya Büyükşehir Belediyesi Yayınları, Malatya, 2015.

AYTAÇ, İ., GÜRHAN KILIÇ, P., *Diyarbakır Sivil Mimarisinde Havuzlar, Serdablar ve Sebiller*, 114K562 Nolu TUBİTAK SOBAĞ Projesi.

\_\_\_\_\_, "Diyarbakır Su Kaynakları ve Sivil Mimaride Tasarım Ögesi Olarak Kullanılan Havuz Ögesi", *Uluslararası Diyarbakır Sempozyumu Bildiriler Kitabı*, Diyarbakır Valiliği Kültür ve Sanat Yayınları, C.1, Diyarbakır, 2016, s. 249-276.

\_\_\_\_\_, "Diyarbakır Sivil Mimarisinde Tasarım Ögesi Olarak Kullanılan Havuz Ögesi ve Süleyman Nazif Evi Havuzları", *Uluslararası Sosyal Bilimler Kongresi Bildiriler e-Kitabı*, Diyarbakır, 2016, s. 468-496.

ASLANAPA, O., Diyarbakır Sarayında İlk Rapor, *Türk Arkeoloji Dergisi*, Türk Tarih Kurumu, S.XI-2, 1962, s.10-18.

BARAN, M., YILMAZ, A., 'Diyarbakır Köşkleri', *Nebiler, Sahabiler, Azizler ve Krallar Kenti Diyarbakır*, Diyarbakır Valiliği Kültür Sanat Yayınları, Diyarbakır, 2011.

BEKLEYEN, A., YILDIRIM, M.- SARIGÖL, H., "Güneydoğu Anadolu'da Eyvanlı Ev Geleneği: Diyarbakır Köşkleri", *Yapı Dergisi*, S. 275, Diyarbakır, 2004, s.84-98.

BEKLEYEN, A., DALKILIÇ, N., "Modernite ile Yerelin Birleştirilmesi (Diyarbakır Örneği): Geçmişte İklim'e Göre Biçimlendirilen Konutlardan Günümüz Konut Tasarımlarına Taşımalar Yapılabilir mi?" *19. Uluslararası Yapı ve Yaşam Kongresi*, Bursa, 2007.

BEYSANOĞLU, Ş., *Anıtları ve Kitabeleri ile Diyarbakır Tarihi*, Cilt I Ankara, 1997.

\_\_\_\_\_, *Anıtları ve Kitabeleri ile Diyarbakır Tarihi*, Cilt II Ankara, 1998.

\_\_\_\_\_, *Anıtları ve Kitabeleri ile Diyarbakır Tarihi*, Cilt III, Ankara, 2001.

BİLDİRİCİ, M., *Tarihi Su Yapıları*, Ankara,1994.

CEBECİ, L., "Selsebil Maddesi", *TDV İslam Ansiklopedisi*, C.XXXVI, 2009, s.447-448.

CEZZAR, M., *Anadolu Öncesi Türklerde Şehir ve Mimarlık*, İstanbul, 1997.

ÇETİNTAŞ, S., "Türkler'de, Su, Sebil, Çeşme", *Güzel Sanatlar Dergisi*, C:V, İstanbul, 1944, s.125-147.

ÇİFTÇİ, P., 'Diyarbakır Köşk Yapıları', *Medeniyetler Mirası Diyarbakır Mimarisi*, Diyarbakır, Diyarbakır Valiliği Kültür Sanat Yayınları, 2011.

DALKILIÇ, N., *Geleneksel Diyarbakır Evlerinde Plan, Cephe ve Yapı Öğeleri Tipolojisi*, (Dicle Üniversitesi Yayınlanmamış Yüksek Lisans Tezi), Ankara, 1999.

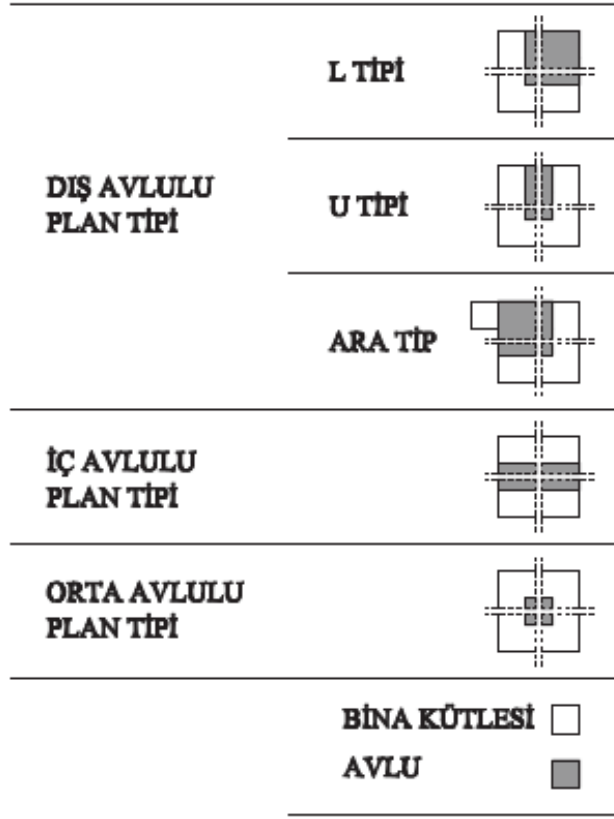
DANIŞMAN, Z., *Evliya Çelebi Seyahatnamesi*, C:6, İstanbul, 1970.

DENKALBANT, A., 'Su Maddesi', *TDV İslam Ansiklopedisi*, C:26 Ankara, 2002.

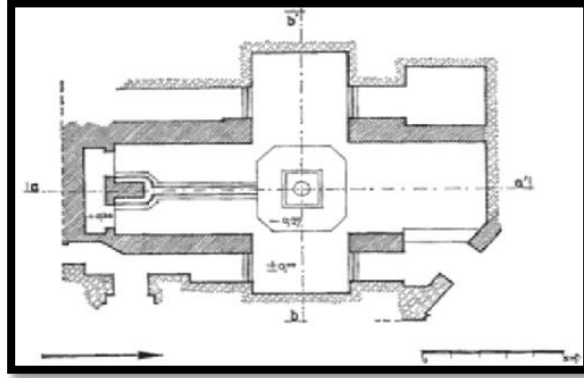
ERGİNBAŞ, D., *Diyarbakır Evleri*, "(İstanbul Teknik Üniversitesi Fen Bilimleri Enstitüsü Doktora Tezi), İstanbul, 1954.

- ELDEM, S. H., *Türk Evi Plan Tipleri*, İTÜ Mimarlık Fakültesi Yayınları, İstanbul, 1968.
- GEYİK, G., *İzmir Su Yapıları (Çeşme, Sebil, Şadırvan)*, (Atatürk Üniversitesi Fen Edebiyat Fakültesi Sanat Tarihi Bölümü Yayınlanmamış Yüksek Lisans Tezi), Erzurum, 2007.
- GÜRHAN KILIÇ, P., “*Diyarbakır Sivil Mimarisinde Tasarım Ögesi Olarak Kullanılan Su Ögeleri (Havuz, Selsebil, Serdab)*”, Fırat Üniversitesi, İlahiyat Fakültesi İslam Sanatları ve Tarihi Anabilim Dalı, Yayınlanmamış Yüksek Lisans Tezi , Elazığ, 2016.
- GÖYÜNÇ, N., "XVI. yüzyılın İlk Yarısında Diyarbakır", *Belgelerle Türk Tarihi Dergisi*, VII, S. 78.
- KORKUSUZ, Ş., *Bir Zamanları Diyarbekir, Zamanlar, Mekânlar, İnsanlar*, İstanbul, 2003.
- KUR'AN-I KERİM, Çev: Elmalı Hamdi, 1995.
- ÖDEKAN, A., “Selsebil”, *Eczacıbaşı Sanat Ansiklopedisi*, C:III, İstanbul, 1997, s.1631.
- ÖNGE, Y., “*Türk Mimarisinde Selçuklu ve Osmanlı Dönemlerinde Su Yapıları*”, Ankara, 1997.
- \_\_\_\_\_, “Türk Sebil Mimarisinin Bilinmeyen Örnekleri: Emzikli Sebiller”, *Lale Dergisi*, Cilt: I, Sayı: I, 1982.
- \_\_\_\_\_, “Türk Mimarisinde Suluk Adını Verdiğimiz Çeşmeler”, *SÜEFD,S:I*, 1981.
- TEVRAT, TEKVİN, 10/8-12.
- TÜİK VERİLERİ, 2017.
- ÜNVER, A.S., “Selsebiller”, *Hayat Tarih Mecmuası*, Sayı:VII, İstanbul, 1967, s.8-9.
- YILDIZ, İ., “*Mardin Su Mimarisi*”, (Yüzüncüyıl Üniversitesi Yayınlanmamış Doktora Tezi), Van, 2008.
- \_\_\_\_\_., *Mardin Çeşmeleri*, Mardin Valiliği Kültür ve Sanat Yayınları, Mardin, 2011.
- \_\_\_\_\_., “Diyarbakır Çeşmelerinden Farklı Bir Örnek Aslanlı Çeşmesi”, *Yüzüncü Yıl Üniversitesi Sosyal Bilimler Enstitüsü Dergisi*, Yıl, 2011, Sayı, 24, Van, 2011, s.242-254.
- YILMAZ, M., *Aydın İli Merkezindeki Tarihi Su Yapıları*, (Selçuk Üniversitesi Sanat Tarihi Ana Bilim Dalı Yayınlanmamış Yüksek Lisans Tezi) Konya, 2010.

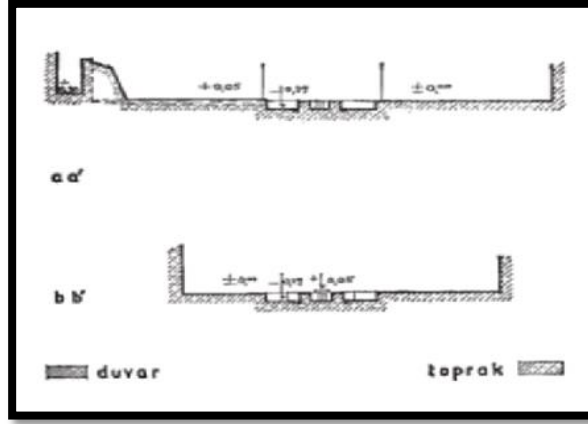
## ÇİZİMLER



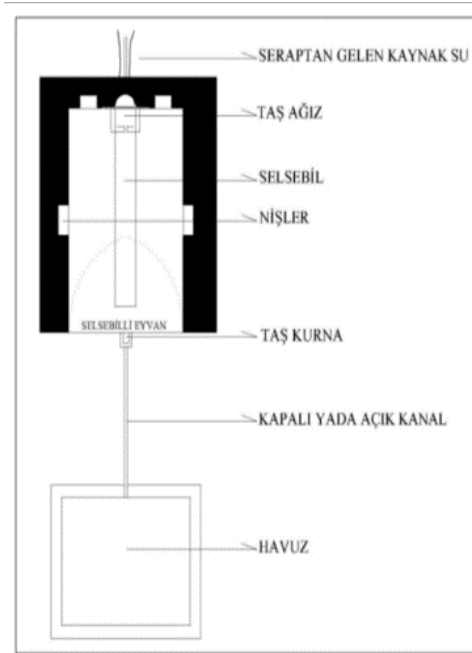
Çizim-1. Diyarbakır konut mimarisinde avlu ve mekân ilişkisi (Dalkılıç,2011,s.441).



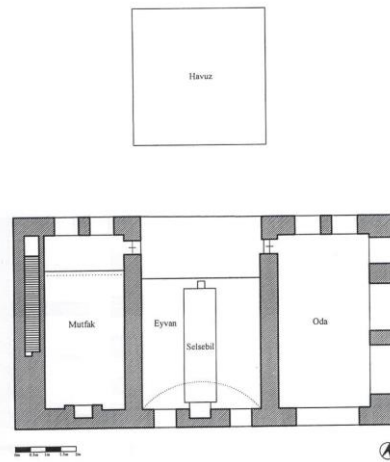
Çizim 2. Sarayın dört eyvanlı divanhanesinin planı ve selsebil kesiti (Ara Altun'dan, 1978).



Çizim 3. Sarayın dört eyvanlı divanhanesinin planı ve selsebil kesiti (Ara Altun'dan, 1978).



Çizim 4. Selsebilli eyvanların genel çizimi (Çağlayan,2010).

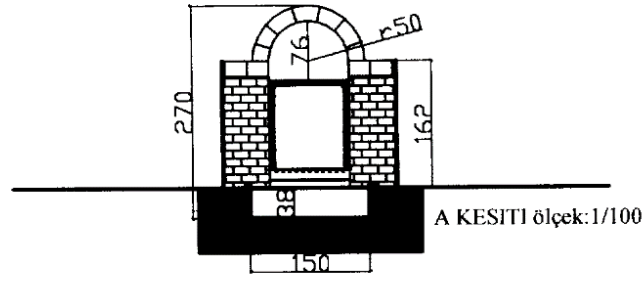


Çizim 5. Gazi köşkü planı (Pınar Çiftçi'den,2011).

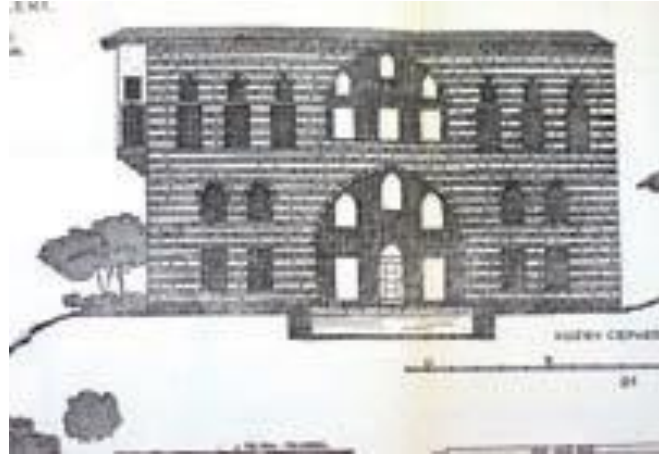




ATATÜRK (SEMAN) KÖSKÜ



Çizim 9.Gazi köşkü selsebilin görünümü, (Hilmi Okutan'dan).



Çizim 10. Gazi Köşkü'nün restitüsyon çizimi.

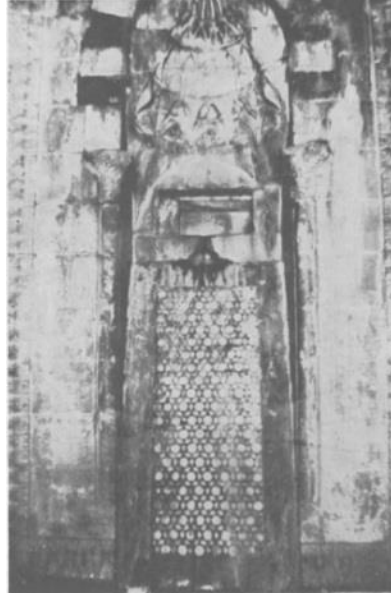
## FOTOĞRAFLAR



**Fotoğraf 1-2.** Pompei'de Büyük Çeşmeli Ev'in Selsebili ve Palermo Saray Kilisesinin Tavanındaki Selsebil Resmi (Ünver-Önge'den,1983:363).



**Fotoğraf 3.** Kâğıthane Sadabat Sarayının bahçesinde yer alan selsebil (Ünver-Önge'den,1983:363).



**Fotoğraf 4.** Mardin Ma'rufiye Medresesi'ndeki selsebili (Ünver-Önge'den,1983:365).



**Fotoğraf 5.** Mardin Kasımiye Medresesi selsebili.



**Fotoğraf 6-7.** Mardin Zinciriye Medresesi ve Mardin Firdevs Köşkü selsebili.

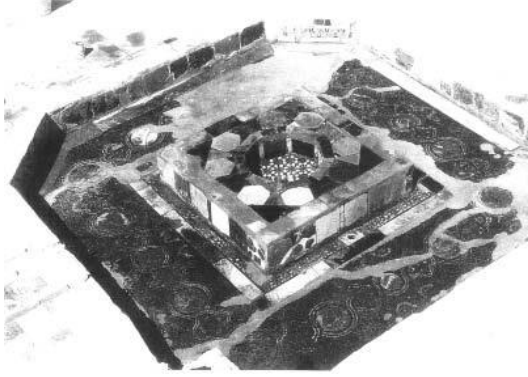


**Fotoğraf 8-9.** Konya Mevlana Müzesi Dergâhındaki çanaklı selsebil.





**Fotoğraf-10.** Havuz başında gündelik yaşam, 1955 (Oruç Ejder Çetin Koleksiyonundan).



**Fotoğraf 11-12.** Diyarbakır Artuklu Sarayı kalıntısı sekiz köşeli havuz (Tekin, 1997).



**Fotoğraf 13-14.** Bekir Paşa Köşkü ve Hacıağa Köşkü sebilli eyvanı.



**Fotoğraf 15-16.** Hami ve Ağulludere Köşkü sebilli eyvanları (Baran-Yılmaz'dan, 2011).



**Fotoğraf 17-18.** Kuşdili ve Pamuk Köşkü sebilli eyvanları (Baran-Yılmaz'dan, 2011).



**Fotoğraf 19-20.** Hasankeyf Artuklu Köşkü selsebili

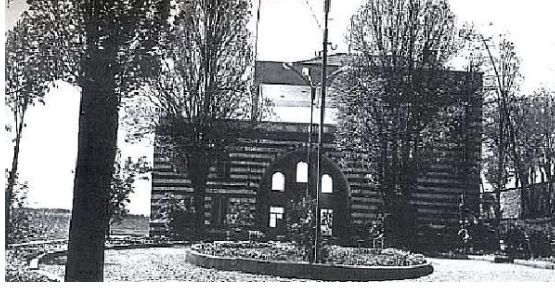


**Fotoğraf 21.**Mardin Selsebilli Köşklerden örnekler (Murat Çağlayan'dan, 2010)

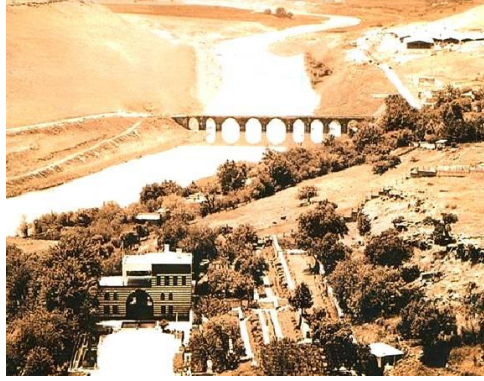


**Fotoğraf 22.** Gazi Köşkü 1937.





**Fotoğraf 23. Gazi Köşkü 1937.**



**Fotoğraf 24. Gazi Köşkü 1937.**

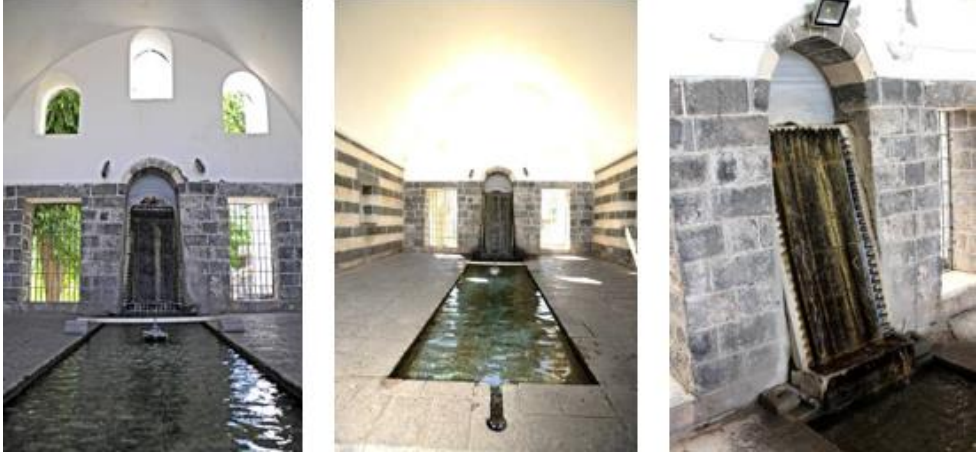


**Fotoğraf 25. Gazi Köşkü 1995.**



**Fotoğraf 26. Gazi Köşkü 2015.**





**Fotoğraf 27-28-29.** Gazi Köşkü su sebili, 2015.



**Fotoğraf 30.** Gazi Köşkü su sebili, 2015



**Fotoğraf 31.** Gazi Köşkü su sebili, 2015



**Fotoğraf 32.** Gazi Köşkü havuzu, 2015



**Fotoğraf 33.** Gazi Köşkü havuz fiskiyesi, 2015



**Fotoğraf 34.** Havuz fiskiye örnekleri



**Fotoğraf 35.** Pamuk Köşkü Selsebili Koçbaşı Tasviri ve Gazi Köşkü Su Oluğu



**Fotođraf 36.** *Hacıađa Köşkü taş kâse örneđi*