

Osmanlı Sarayı'nın Mahremi: Topkapı Sarayı Haremi'nin Sınır ve Yasakları*

The Privacy of Ottoman Palace: Borders and Restrictions
in the Topkapı Palace Harem

Murat KOCAASLAN**

Öz

Bu makalede, Osmanlı hanedanının simgesel ve fiziksel en büyük verisi olan Topkapı Sarayı'nın Haliç cephesinde kurulu olan Harem'inde "bilinçli" veya "bilinçsiz" olarak oluşturulan sınırlar ve mimari örgütlenmenin statüyle birebir bağlantısı ele alındı. Bu kapsamda özellikle Harem'in merkezindeki valide sultanın kullanımına sunulan mekânların, Harem'deki sınırların belirlenmesinde oynadığı rol tartışıldı.

Harem, Saray'ın diğer mekânlarından farklı olarak daha dar, sıkışık ve karmaşık bir mimari yapılanmaya sahiptir. Makalede üzerinde durulan bir diğer konu da karmaşık olarak görünen bu yapının aslında bilinçli bir tercihin sonucunda oluşup oluşmadığını ortaya koymak olmuştur.

Çalışmada, Harem'de olduğu varsayılan sınırların varlığı; Harem'in giriş kapısı üzerinde bulunan kitabede yazılı olan Ahzab suresi 53. ayet bağlamında ele alındı. Nitekim bu ayetteki ifadeler makalede de belirtildiği üzere Harem halkına sınırları hatırlatmaktaydı. Bununla birlikte Harem'deki mimari örgütlenme içinde padişahın annesi valide sultanın kullanımına sunulan mekânların mevcut durumu da sınırların varlığını desteklemek amacıyla kullanıldı. Ayrıca Harem'deki sınırların korunmasına verilen önemin boyutunu anlayabilmek amacıyla, dönem kaynaklarında geçen ve 1650 yılında Valide Kösem Sultan'ın kara ağalara sınırlarını hatırlatan olaydaki konuşması üzerinde de duruldu.

Çalışmada ele alınan veriler ışında ulaşılan sonuçlardan ilki Topkapı Sarayı Harem'inin karmaşık mimari yapılanmasına rağmen mimari yapılanmada bilinçli bir tercihin söz konusu olduğudur. Özellikle mekânlar arasındaki oran –büyüklük– gözetimi kişi ve statü göz önüne alınarak şekillen-

* Bu çalışma, "Topkapı Sarayı Haremi: IV. Mehmed Dönemi (1648-1687)", (Hacettepe Üniversitesi Sosyal Bilimler Enstitüsü, Ankara, 2010) konulu doktora tezinden üretilmiştir.

** Dr., Hacettepe Üniversitesi, Edebiyat Fakültesi, Sanat Tarihi Bölümü, muratkocaaslan@gmail.com

dirilmiştir. Harem'in mimari teşkilatlanması içinde kara ağaların, cariyelerin ve Harem'de yaşayan diğer Harem halkının ihtiyaçlarını karşılayacak her bir birimin düşünüldüğü ve birbiri içine bu kadar girmiş mimari örgütlenme içerisinde her birime ihtiyaçlarını kendi yaşam alanları içinde karşılama imkânı sunulduğu görülmektedir. Harem'deki bu mimari örgütlenmenin mekânlar arasında bir sınır oluşturduğu ve bu sınırların aşılmasının da hoş karşılanmadığı ortaya konmuştur. Bununla birlikte tüm bu sistemin denetiminin de valide sultan makamı tarafından yapıldığı anlaşılmaktadır.

Bilindiği üzere özellikle valide sultan makamı 16. yüzyılın ikinci yarısından sonra Osmanlı toplum hafızasında önemli bir yer edinmiştir. 17. yüzyılın başına gelindiğinde ise Osmanlı devletinde tahta çıkma geleneğinde meydana gelen değişiklik sonrasında on üç kuşak aralıksız devam eden babadan oğula geçen taht geleneği yerini ekberiyet sistemine bırakmıştır. Sistemdeki bu köklü değişiklik sonrasında valide sultanlar önemli bir siyasi güç elde etmeye başlamışlardır. Valide sultanın Harem'deki yaşam alanlarının mimari örgütlenmedeki yeri ve sınırların kontrolündeki önemli rolü de valide sultanlık makamının elde ettiği politik gücün Harem'deki yansımaları gibidir.

Anahtar sözcükler: Topkapı Sarayı, Harem, valide sultan, mahrem.

Abstract

This article discusses the borders that were allocated “consciously” or “unconsciously” in Harem which was established on the Golden Horn side of the Topkapı Palace that was symbolically and physically the most significant inheritance of the Ottoman dynasty, and one-to-one relationship between architectural organization and status. In this context, particularly the role of the locations at the center of Harem made available for the use of Queen Mother in defining the borders in Harem is discussed.

Different from the other places in the Palace, Harem has a narrow, dense and complex architecture. Another issue this article sets out to determine is whether the complexity of the structure was the result of a conscious choice or not.

In this study, the borders that were assumed to be in Harem are taken into consideration in the context of verse 53 of Ahzab sura written on the tablet on the entrance door of Harem. Thus, the statements in this verse were reminding Harem people of the borders mentioned in the article. However, the present condition of the locations within the architectural organization which were made available for the use of the mother of the sultan, Queen Mother, was used to support the existence of the borders. In addition, in order to be able to understand the degree of importance attached to protecting the borders in Harem, this study focuses on the speech of Queen Kösem Sultan which was recorded in the sources of the time and which reminded the Kara Aghas of the borders in 1650.

The first result under the light of the data obtained during the study is that there was a conscious choice in the architectural organization despite the complex architectural structuring of Harem. In particular, the proportion —*largeness*— of the locations was determined according to people and their status. It has been observed that within the architectural organization of Harem every unit which would meet the needs of Kara Aghas, women slaves and other people living in Harem was taken into consideration and each unit within such intertwined architectural organization provided

them with the opportunity to meet their own needs in their own living area. It is argued that this mode of architectural design in Harem established borders between locations and that going beyond these borders was not tolerated. Furthermore, it is also understood that this system was controlled by the authority of Queen Mother.

It is known that the authority of Queen Mother had an important place in particular in the memory of the Ottoman society after the second half of the 16th century. At the beginning of the 17th century the change in the tradition of succession of the throne from the father to the son which had been going on uninterruptedly for thirteen generations in the Ottoman State had been substituted with the system in which the oldest member of the family ascended the throne. After this major change in the system, Queen Mother had obtained a significant political power. The important role of the Queen Mother in the architectural organization of living areas and in controlling the borders in Harem seems to be the reflection of the political power of the authority of Queen Mother in Harem.

Keywords: Topkapı Palace, Harem, Queen Mother, Privacy.

Giriş

Harem, İslam dünyasında saray yaşamıyla ilişkili bir kurumdur. Arapça’da harem; “*haram olan, korunan, gizli, kutsal, yasak kılınmış, mukaddes olan yer*” anlamına gelir.¹ Bunun yanında evlerde kadınlara ayrılan bölümü de işaret eder. Yunanlı yazar Ksenofon (M.Ö. 430–355) kadınların evde oturmasının dışarıda vakit geçirmesine tercih edildiğini ve bunun da yasayla belirlendiğini söyler. Buna göre ideal hane yapısında kadınların bulunduğu mekân sürgülü bir kapıyla erkeklerinkinden ayrılır. Böylece evden çıkmaması gereken hiçbir şey dışarı çıkmaz ve cariyelerin doğurganlığı evin sahibi tarafından denetlenir (Kafadar, 1993, s. 197’de aktarıldığı gibi). Bu yazıda, kimi Osmanlı tarih yazarlarının şiddetle eleştirdiği valide sultan ve dârüssaâde ağalarının yaşadığı Osmanlı haremının yapısı ve özellikle IV. Mehmed saltanatı (1648-1687) yıllarında siyasi çalkantıların, hiziplerin hayat bulduğu yer olan Harem’de “bilinçli” veya “bilinçsiz” olarak oluşan sınırlar irdelenecektir. Amaç, Harem’in mimari tanıtımını yapmak değil, mimari yapılanmanın statü ile birebir bağlantısını irdelemek, özellikle de valide sultanın kullanımına sunulan mekânların Harem’de sınırların çizilmesindeki rolünü tartışmaktır.

Çalışmada özellikle IV. Mehmed’in saltanatı yıllarına odaklanılmıştır. Elbet kabul edilmelidir ki Harem’in uzun bir tarihi süreci bulunmaktadır ve bu süreç içinde sürekli bir değişim yaşanmıştır. Bununla birlikte Osmanlı hanedan üyelerinin yaşadığı Harem’in, Topkapı Sarayı’na ne zaman taşındığı ise kesin olarak bilinmemektedir. Modern araştırmacılar tarafından farklı görüşler ileri sürülse de Saray’ın kullanılmaya başlanıldığından itibaren küçük de olsa bir Harem’in varlığından söz edilebilir.² Harem’in mimarisin-

¹ Şemseddin Sami, 1318, s. 545; Kanar, 2009, s. 741; Harem mukaddes olan yer anlamını içerdiğinden Mekke ile Medine toprakları için de kullanılır. Aynı zamanda yabancıların girmesi yasak olan evin bölümü ve bu bölümde ikamet eden kadınları da içerir. Anonim, 1987, s. VI/I, 230; Özyayın ve Bozkurt, 1997, s. 132; Parlatur, 2006, s. 584.

² Necipoğlu, 2007, s. 209; kimi araştırmacılar Evliya Çelebi’nin aktarımından yola çıkarak Topkapı Sarayı’nın kullanılmaya başlanıldığı ilk yıllarda bir harem olmadığını ileri sürmektedirler. Evliya

de ve kurumsal örgütlenmesinde önemli değişiklikler ise III. Murad'ın saltanatı yıllarında (1574-1595) olmuştur. Sultan Murat'ın başlatmış olduğu inşa projesi sonrasında Harem eskisinin üç katı büyüklüğe getirilmiştir.³ Çalışmanın odaklandığı IV. Mehmed döneminde meydana gelen 1665 yılı yangını ise, önemli bir hasara yol açmış ve bunun sonrasında başlatılan yenileme projesi ile Harem neredeyse bugünkü yapısına kavuşmuştur.⁴ Bu bağlamda çalışmada ele alınan *sınırlar, yasaklar ve valide sultanın mekânlarının* belirleyici özelliğini gözler önüne sermek için, IV. Mehmed dönemi üzerinde durulmuştur. Ancak odaklanılan dönem öncesinde, özellikle III. Murad döneminde de sınır ve yasakların varlığından söz edilebilir. Nitekim IV. Mehmed dönemi sonrasında da sistemin devam ettiği günümüzdeki mevcut durumdan anlaşılmaktadır.

Harem'in Sınırları

Osmanlı hanedanlığının simgesel ve fiziksel en büyük verisini oluşturan Topkapı Sarayı, İstanbul Yarımadası'nın Marmara, Boğaziçi ve Haliç'in buluştukları yere uzanan ilk platosu üzerinde inşa edilmiştir (Resim 1). 15. yüzyılın ortasında II. Mehmed (1444-1445/1451-1481) tarafından ana kurgusu ve başlıca binaları yapılan saray, son haline 16. yüzyılda I. Süleyman (1520-1566) ve ardılları döneminde ulaşmıştır. Tarihsel süreç içerisindeki onarımlara ve tümüyle yeni yapılmış binalara rağmen dört yüz yıl boyunca temel yapısını korumuş olan Topkapı Sarayı, 1853 tarihinde büyük ölçüde terk edilmiş ve Boğaz kıyısındaki Dolmabahçe Sarayı yeni yönetim merkezi olmuştur.

Topkapı Sarayı'nın Haliç cephesinde kurulu olan Harem (Resim 1), günümüzde ortalama 150 m. uzunluğunda ve 75 ile 85 m. arasında bir genişliktedir (Eldem-Akcozan, 1982, s. 67). Dört tarafından duvarlarla çevrili olan alanın sınırlarını; kuzey tarafında *Fil Bahçesi* ve *Şimşirlik*'e dayanan duvarlar, kuzeydoğuda *Enderun* duvarları ve *Silահhane* ile *Divan Yeri*, güneyde ise *Baltacılar Koğuşu* tarafında *Meşkhane* ve *Büyük Bini* oluşturur.

Harem, Saray'ın diğer mekânlarından farklı olarak daha dar, sıkışık ve karmaşık bir yapıya sahiptir. Nitekim tarihçi Abdurrahman Şeref 1909 yılında Harem'i gezdiğinde, büyük, muhteşem, süslü salonlar ve odaların ötesinde; dar, izbe merdivenler, alçak ta-

Çelebi'nin Harem hakkında anlatısı için bkz. Evliya Çelebi/Gökyay, 1995, s. 46; Ary. bkz. Miller, 1931, s. 25; Öz, 1953, s. 3; Goodwin, 1999, s. 132; Ayrıca konu hakkında tartışmalar için bkz. Akdağ, 1959, s. 23; Davis, 1970, s. 7; Anhegger-Eyüboğlu, 1981, s. 23; Tansuğ, 1983, s. 149; Peirce, 2002, s. 160-161; Bununla birlikte Ahmed Tayyârzâde 'Atâ, II. Mehmed'in Yeni Saray'ı yazlık bir saray olarak kullandığını söyler, Tayyârzâde 'Atâ, 1292-93, s. 56; Babinger de aynı savı ileri sürer, Babinger, 2002, s. 218; Harem'in I. Süleyman döneminde taşınması görüşleri hakkında bkz. Evliya Çelebi/Gökyay, 1995, s. 46; 'Atâ, 1292-93, s. 57; Miller 1931, s. 86-90; Penzer, 2000, s. 166, 214, 226; Peirce, 2002, s. 161; Kuban, 2007, s. 411; III. Murad döneminde Harem'in taşınması hakkındaki görüşler için bkz. Davis, 1970, s. 207; Anhegger- Eyüboğlu, 1981, s. 23-27; Tahsuğ, 1983, s. 149; Ergins, 1950, s. 365; Çığ, 1984, s. 26-27.

³ Necipoğlu, 2007, s. 216; Harem'de başlatılan bu kapsamlı projede Sultan Murad kendisi için bir oda yaptırdı.

⁴ Haremde meydana gelen 1665 yangını sonrasında başlatılan yenileme projesi hakkında güncel bir çalışma için bkz. Kocaaslan, 2010.

vanlı odalar ve karanlık avlulardan oluşan sade bir yer olduğunu belirtir (Şeref, 1911, 8. Cüz, s. 457). Harem'in yaşam alanlarından oluşan sade, dışa kapalı yapısı bugün de görülebilmektedir.

Osmanlı Hareminin Yapısı

Osmanlı hareminin yapısı küçük bir hane haremî gibidir. Ancak daha büyük bir alanı kaplar. İster mütevazî bir evde olsun ister sultanın sarayında, özel hayatın ve kadınların korunması bu kurumun asıl amacını oluşturur. Padişahın annesi, haremin başı ve tek yetkilisiydi. Nitekim valide sultanın, hem aile üyeleri –*sultanın çocukları, hasekiler, evlenmemiş ve dul padişah kızları*– hem de hizmetli sınıf üzerinde önemli bir otoritesi bulunmaktaydı. Tüm önemli işler harem kurumunun başındaki valide sultandan geçer ve katı kurallara uygulanırdı. Goodwin, Osmanlı kadınının dünyasını ele aldığı çalışmasında, Osmanlı haremindeki hiyerarşik yapıyı bir piramide benzetir ve en üstte valide sultanın, en altta ise kara ağalar ve kadın hizmetlilerin olduğunu belirtir (Goodwin, 1998, s. 109).

Harem kara ağaların sıkı kontrolü altındaydı. Ancak, mermer döşeli odalarda sadece sultanın zevki için bekleyen çok sayıda kadının yaşadığı bir yer olmadığını belirtmek gerekir. Aslında, Harem erkekler tarafından değil kadınlar tarafından yönetilen, kendine has sistemi ve dünyası olan bir kurumdu. Her bireyin görevinin belli olduğu, belirli sayıda görevlinin çalıştığı ve bu görevlilerin statüsüne, yaşına, aldığı eğitime göre farklı pozisyonlarının olduğu bir hiyerarşi içermekteydi.

Harem'in hiyerarşik yapısında valide sultanın altında “haseki” –*sultanın oğullarının annesi*–, daha sonra “haseki kadın” –*sultanın kızlarının anneleri*– gelirdi. Haseki kadın doğum sonrası daha geniş bir daireye geçirdi. Annelikle birlikte özgürlüğe kavuşmuş olurdu. Hasekiler –*haseki sultan*– içinde en büyük erkek çocuğa sahip olan “başhaseki” unvanını taşırdı ve hayatı boyunca hanedanın en önemli kadınlarından biriydi. Oğlu tahta çıktığında ise valide sultan olurdu. Bu üç grup kadın padişaha en yakın olanlardı. Sıralamada sonraki sınıf “ikbal”⁵ ya da “hasodalık” olarak tanımlanan, sultanın gözdeleliydi. Bunlar sultanla birlikte olduktan sonra hizmetkârları ve harem ağalarıyla kendi odalarına çıkardı. Erkek veya kız çocuk doğuranlar bir üst sınıfa yani hasekiliğe yükselirdi (Uzunçarşılı, 1988, s. 148-149; Uluçay, 1992, s. 38). Harem’de en alt statüde “cariye”ler yer alırdı.⁶ Genç kız olarak Harem’e alındıklarında, Enderun Mektebi’nde olduğu gibi ace-mi olarak adlandırılırlardı. 1582 yılına kadar Harem ile Enderun Mektebi’ni yöneten ak ağalardı.⁷ Dersler farklı olsa da her iki kurumun eğitim yapısı aynıydı. Yeni gelenlerin he-

⁵ Baht, talih, yıldız anlamına gelen ikbal kelimesi cariyeye, gözde anlamını da içermektedir. Pakalın, 1983, s. II/46-47.

⁶ Cariyelere halayık da denirdi. Pakalın, 1983, s. I/259-261; Osmanlı hanedan tarihinde cariyelik sistemi hakkında bkz. Sirer, 1953, s. 2159-2161, 2164; Pakalın, 1983, s. I/259-261; Uluçay, 1992, s. 10-37; Uzunçarşılı, 1988, s. 147-151; Peirce, 2002, s. 34-59.

⁷ Necipoğlu, bu dönemde her iki bölümün –*Enderun ve Harem*– ak ağaların elinde olmasını iki grubun da aynı ev halkının birer parçası olarak algılanmasından kaynaklandığını ileri sürmektedir. Bkz. Necipoğlu, 2007, s. 210.

men kaydı yapılır ve eğitimine başlanırdı. Koğuşlarda kalan kızların başlarında onar kişilik gruplardan sorumlu yaşlı kadınlar bulunurdu.

Harem'e alınan her cariyenin asıl yükselmek istediği yer olasılıkla valide sultanlık makamı olmalıydı. Tüm bu eğitimden sonra mezun olanlara, okuma ve masal anlatma becerisi öğretilirdi. Bundan sonraki konumları sultanın gördüğü, belki de onunla bağlantı kurabilmiş olan "gedikli"ydi (Uzunçarşılı, 1988, s. 147-148).⁸ Kuşkusuz erkek ege men bir düzen içinde kadınların yükselebilmesi ancak sultanın kızı veya oğlunun annesi olabilmekten geçiyordu. Oğlu padişah olan bir kadın, harem hiyerarşisinin en yüksek yeri olan valide sultanlık makamına yükselebilirdi (İnalçık, 2003, s. 104). Harem'deki bir diğer sınıfı ise hizmetliler oluştururdu: Kara ağalar ve kadın hizmetkârlar.

Harem'in yüksek mevkideki hepsi kadın olan idari görevlileri, özellikle başlarındaki kethüda kadın, yüksek maaşı ile önemli ve itibar sahibi biriydi.⁹ Çok sayıda hizmetlinin günlük işlerini gördüğü bu kadınlar sultana ve annesine hizmet etmek için seçilmiş genç harem kadınlarının eğitimini de denetlerdi. Avrupalı gözlemcilerin, Peirce'in tanımlamasıyla daha aklıbaşında ve bilgili olanlarının söylediği gibi, Harem hiyerarşik örgütlenmesi ve yaşayanlarının çoğunluğunun iffeti bakımından bir manastıra benziyordu (Michel Baudier, 1631, s. 19; Tavernier, 1681, s. 541; Peirce, 2002, s. 4'de aktarıldığı gibi).

Harem'de Yaşamak

Harem'in fiziksel yerleşim düzeni, hiyerarşik ve işlevsel bölümler ile içinde yaşayan kadınların ilişkilerinin anlaşılmasına önemli bir katkı sağlar. Harem'deki mekânların, birbirine bitişik ya da ayrı odaların her birinin, diğerini –*nispeten*– gözeterek biçimlendiği görülür (Levha 1). Dar bir alana sıkışmış olmasına karşın Harem'deki mekânlar arasındaki oran gözetimi kişi ve statü göz önüne alınarak şekillenmiştir. Harem'in kapılar aşılı olarak ulaşılan avlu sistemi bir bütünlük sergiler. Geçilen her kapı ardında daha da özelleşen ve hiyerarşik bir gruplaşma sürekliliği gösterir. Hiç kuşku yok ki Harem'deki kapılar mekânda yaşayanların statüsünü tanımlar. Birkaç kapı aşılı olarak ulaşılan mekânlar daha önemli kişilere aittir.¹⁰

Bugün Harem'in *Araba Kapısından* (Resim 3) girildikten sonra her geçilen mekân

⁸ Gedikli, padişahların şahsi işlerine bakan, Harem'de kıdemli cariyeleri hakkında kullanılan bir tabirdir. Pakalın, 1983, s. I/659-660.

⁹ Kethüda kadın, bütün cariyelerin amiriydi. Bunun alameti olarak da elinde gümüş kaplı bir değnek taşırdı. Bkz. Uzunçarşılı, 1988, s. 150.

¹⁰ Hiç kuşku yok ki "kapı" mimari ve politik açıdan önemli bir simge olması yanında, manevi bir anlam da yüklenir. Saray'da birçok kapı bulunur. Dahası Saray'a verilen birkaç farklı isim arasında Bab-ı Hümayun'un –*mübarek, kutlu, padişaha ait kapı*– bulunmasının yanında Harem'de bulunan kimi kitabelerde geçen –*örneğin kara ağalar nöbet yerine açılan kapının üzerinde yazılı olan*– "*Ey kapıları açan Allahım! Bize hayırlı bir kapı aç!*" da manevi bir anlam yükleme ile ilgili olmalıdır. Ayrıca mekânları kutlamayı da amaçlamakta ve buraya giren kişilere de mesaj vermektedir. Bununla birlikte 17. yüzyılın sonlarında İstanbul'da bulunan Motraye, halk arasında "kapı" denildiğinde Osmanlı sarayının anlaşıldığını söyler; Motraye/Demirtaş, 2007, s. 102.

sonrasında daha ihtişamlı ve daha özenli odalarla karşılaşılır. Harem’de yaşayan hane halkının yaşam alanlarındaki bu farklılık statüyle doğrudan ilgilidir. Saray ailesine mensup olanların iktidarın merkezine yaklaştıkça ve saray kademelerindeki konumları artıkaça yaşam kaliteleri de buna bağlı olarak artmıştır. Necipoğlu’nun da dikkat çektiği üzere (Necipoğlu, 2007, s. 231-232) bugün Harem’de hünkâr ve ona yakın olanların havuzlu bahçelere bakan, içinde çeşmelerin ve ocakların bulunduğu odalarla hizmetli kesimin kullandığı odalar arasındaki farkın altında yatan gerçek hiç kuşkusuz ki statü arasındaki farktan kaynaklanmaktaydı. Sultan [III. Murad] kendisine ayrılan kubbeli ve içi tamamen çinilerle kaplı gösterişli odayı kullanıyordu. Onun hemen arkasında annelik rolünün sağlamış olduğu avantajla valide sultanın odaları geliyordu (Kocaaslan, 2010, s. 169; Kocaaslan, 2011, s. 375-398)

Harem’in içinde belirlenen sınırlar burada yaşayanların yaşam alanlarının sınırlarını da belirlemektedir. Bugün, Harem’de kara ağalara ait bölümünden kadınlara ait bölümlere (Levha 1/A-B) geçerken kullanılan kapının üzerinde yazılı olan ayet, Harem’in sınırlarını burada yaşayanlara hatırlatır (Resim 2).

“Ey iman edenler! Yemek için çağrılmaksızın ve yemeğin pişmesini beklemeksizin (vakitli vakitsiz) Peygamber’in evlerine girmeyin”(33:53).

Kitabede yazılı ayette geçen Peygamber’in evine izinsiz girmeyin uyarısı, Harem’i kutsallaştırması yanında bu bölüme girmenin belli kuralları olduğuna da dikkat çekmektedir. Ayetin Harem kapısı için seçilmesinin nedeni, Harem’in bir aile yapısına sahip olduğunun vurgulanması yanında, bu bölüme izinsiz girilmemesi gerektiğinin de hatırlatılması olmalıdır. İzinsiz girilmemesi gereken yerin Peygamber’in evi olması Harem’in kadınlar bölümünü kutsal bir boyuta taşımaktadır.¹¹ Harem’in kadınlar kısmının girişindeki Tanrı’nın elçisinin evinin anıldığı bu ayet kutsallık yüklemekte, Harem Peygamber’in evi, Harem halkı da Peygamber’in hane halkıyla özdeşlenmektedir. Bu bağlamda düşünüldüğünde girilmesi izne bağlı olan bir yerde yaşayan kişiler de kutsal bir boyuta taşınmaktadır.

Hiç kuşku yok ki hane halkının özel yaşamıyla ilgili bölümlerinin uzantısı olarak Harem’de yaşayan kadınlara da “harem” denmesi, İslamiyetin bu bölümlere hane kadınlarıyla aile bağı olmayan erkelerin girişini kısıtlamasından kaynaklanmaktadır. Bununla birlikte Harem aynı zamanda saygı, dinsel saflık ve şeref kavramlarını içermektedir. Dahası Tanrı’nın yer yüzündeki gölgesi *-Zillullah fi’l-arz-* olan padişahın kendisi ilahi bir varlık olmasa da mevcudiyetiyle kutsal bir mekân yaratmaktaydı. Nitekim Osmanlı sarayının sadece erkeklerin bulunduğu iç bölümüne, padişahın orada yaşamasından dolayı “harem-i hümâyûn” denmekteydi. Peirce, 16. yüzyılın sonlarına doğru Topkapı Sarayı’na padişahın [III. Murad] hane halkını yerleştirmek üzere sarayda bir dizi özel daire yapı-

¹¹ Kuran’da benzer içerikli bir diğer ayet de başkalarının evlerine izinsiz girilmemesini önerir. Ancak bu ayette özellikle Peygamber’in evi zikredilmez; genel bir tanımlama yapılır: *“evlerinizden başka evlere, geldiğinizi hissettirip, ev sahiplerine selam vermeden girmeyiniz”*(24:27). Kapının üzerindeki kitabede Nur suresinin 27. ayetinin değil de Ahzab suresinin 53. ayetinin bulunması bilinçli bir tercihin sonucu olmalıdır.

Linca, bu yeni alanın da, sultanın varlığından dolayı “harem-i hümayûn” olarak anıldığını söyler (Peirce, 2002, s. 2-3). Osmanlı toplumunun hafızasında oluşan sultanın sarayının kutsallığı ile dokunulmazlık imgesi o kadar yer etmiştir ki, 17. yüzyılın akışı içinde zorla tahttan indirmelerin yaşandığı süreçte bile çok ender saldırıya uğramıştır. Alana bir tür kutsallık niteliği atfedilmesi tarihsel süreç içinde kendiliğinden oluşmuş ve benimsenmiştir.

Harem’de yaşayanların politik gücü sınırların kesin olarak korunmasını, kimi zaman da sınırların hatırlatılmasını gerekli kılmıştır. Tarihsel süreç içinde yaşanan kimi olaylar bunu açıkça gözlerimizin önüne sermektedir. Bunlardan biri Kösem (1590-1651) ve Turhan (1627-1682) valide sultanlar arasında 17. yüzyılın ortalarında şiddetli rekabetin yaşandığı sırada gerçekleşmiştir. Kösem Sultan’ın ölümünden bir yıl önce meydana gelen olayda¹², Valide Sultan kara ağaları sınırlarını aşmamak konusunda şiddetle uyarmaktadır:

“...Cümleñüze tenbih. Ba’del-yeym kendü hâlûñüze olasız. Gerek harem umûruna gerek taşra umûruna karışmayasız. Cümleñüz âzâdsız kölesiz. Ancak harem kapısı önünde oturmaktan gayrı işüñüz yoktur. Size ta’yîn olunan harem kapısı önünde olan odalardur. Eğer harem kapusundan içerü bir adım duhûluñuz tezkire irsâl eylediğüñüz mesmû’um olur ise bilâ-emân velâ-te’hîr katl olunursız...”¹³

Derviş ‘Abdullah’ın¹⁴ geriye dönük anlatısında Büyük Valide’nin kara ağaları sert ve sınırları hatırlatıcı bir şekilde uyardığı görülmektedir. Kara ağaların böyle bir uyarı alması özellikle de Harem’deki etkinliğini azaltılmasına yönelik girişim, Valide Sultan ile kara ağalar arasındaki çatışmanın şiddetini göstermesi bakımından önemlidir. Bunun yanında bu olay Harem’de sınırların kimi zaman aşıldığını ancak bunun hiç de hoş karşılanmadığını da açıkça göstermektedir.

Belirlenmiş Sınırlar: Harem’in Merkezi Valide Sultan Dairesi

“Topkapı Sarayı’nda arz odası. Ortada taht. Yeniçeri ocağının ileri gelenleri Kara Murat, Bektaş, Mustafa Ağalar ve Kethüda Bey beklemektedirler. Sultan Mehmed, Turhan Sultan eşliğinde görününce ağalar ölçülü bir saygıyla eğilirler. Mehmed tahtta oturur. Turhan da arkasında yer alır. Derken Kösem Sultan görünür ve ağalar adeta iki büklüm olarak karşılarlar onu...”

¹² Kösem Sultan ile Turhan Sultan arasındaki rekabetin yaşandığı dönemde gerçekleşen bu olayın ayrıntısı için bkz. Naimâ / İpşirli, 2007, III, s. 1259; Silahdar, 1928, s. 580-582; Derviş ‘Abdullah/Saka, 2007, s. 73.

¹³ Derviş ‘Abdullah/Saka, 2007, s. 73; Derviş ‘Abdullah’ın aktardığı bu olay Silahdar Tarihi’nde de geçer. Bu iki anlatı bir birini destekler ancak Silahdar, uygulamanın IV. Mehmed tarafından yapıldığını belirtir. Silahdar, 1928, s. 580-582.

¹⁴ Saray-ı Atik’te teberdarlar ocağına kayıtlı, kara hadımlara okuma-yazma öğreten Derviş ‘Abdullah, Teberdarlar Ocağı’na kendi anlatısıyla 1091/1680?’de girmiş ve burada 18 sene görev yapmıştır. Darüssade ağalarını anlattığı “Risâle-i Teberdâriye fî Âhvâl-i Âgâ-yı Dârü’s-sa’âde” adlı eserini 1154/1741-42 yılında Bursa’da kaleme almıştır; Derviş ‘Abdullah. Risâle-i Teberdâriye fî Âhvâl-i Âgâ-yı Dârü’s-sa’âd, Köprülü Kütüphanesi, No. 233; Orhonlu, 1988, s. 225-249.

Turhan Oflazoğlu'nun *Kösem Sultan* adlı oyunu böyle başlar (Oflazoğlu, 2002, s. 11). Bu sahne, 7 Ağustos 1648 tarihinde IV. Mehmed'in cülüs töreninin bir kurgusudur. Ancak kurgu olmasına karşın, Kösem Sultan'a gösterilen hürmet o dönem için hiç de abartılı değildir. Ağaların hatta tüm "memâlik-i osmâniye"nin saygı gösterdiği bu kadın, Osmanlı sarayına ilk geldiğinde elbet durumu böyle değildi. Osmanlı hanedan tarihi içinde en güçlü kadın olarak tanınan Kösem Sultan, büyük nüfuzunu haseki iken değil valide sultan olduktan sonra elde etti. Özellikle oğulları IV. Murad ile I. İbrahim'in saltanatları (1628-1640; 1640-1648) süresinde ve torunu IV. Mehmed'in saltanatının ilk yıllarında olmak üzere toplam yirmi sekiz yıl boyunca yönetimde etkin oldu.

Kösem Sultan'a gösterilen saygı taşımış olduğu "valide sultan" unvanından kaynaklanıyordu. Osmanlı kaynaklarına göre, padişah annelerine resmi bir unvan olarak valide sultan denilmesi III. Murad döneminde başlar (Uzunçarşılı, 1988, s. 154). Önceleleri "mehd-i ulyâ" veya "valide sultan" denilse de, bu dönemden sonra valide sultan tabiri benimsendi.¹⁵ Peirce'e göre, verilen bu unvan ile valide sultan en üst devlet görevlileri seviyesine ulaşmış oluyordu. Yine yazara göre, unvanların içinde isim belirtilmemesi sahip oldukları yüksek statünün onaylanmasıydı (Peirce, 2002, s. 251).

Daha sonraki yıllarda taht değişimi sırasında adet üzere yeni valide sultan ve harem üyelerinin Eski Saray'dan, Yeni Saray'a merasimle gelmesi de III. Murad döneminde gerçekleşti.¹⁶ Valide sultanlık makamının giderek öneminin artması törenin görkeminin artmasına da neden oldu. Öyle ki, tören sırasında yönetici sınıfın tamamı, hem dini hem de sivil tüm teşkilat bulunurdu. Eski Saray'dan valide sultanı getiren arabanın arkasında yer alan memurlar cülüs töreni geleneğini hatırlatan bir uygulamayla etrafa para saçarken, aynı zamanda valide sultan makamının da önemini vurgulamış oluyordular (Uzunçarşılı, 1988, s. 155).

16. yüzyılın sonundan itibaren valide sultan toplum hafızasında önde gelen biri olarak algılandı. Artık statüsüne uygun olarak, padişahlara düzenlendiği gibi, merasim ve törenler olmadan halkın önüne çıkmıyordu (Deny, 1986, s. 179-180). Öldüklerinde bile bu merasim ihmal edilmiyordu (Peirce, 2002, s. 254).¹⁷

Hiç kuşkusuz valide sultanın saygınlığının artmasında, padişahların halktan kopuk yaşamaya başlamalarının önemli bir etkisi olmalıdır. Özellikle I. Süleyman'dan sonra çok nadir olarak seferlere katılan padişahlar günlerini daha çok sarayda geçiriyor ve Osmanlı hanedanının baştan beri oluşturmaya özen gösterdiği "gazi padişah" imgesini pek de önemsemiyor görünüyorlardı. Halktan uzak yaşamaya başlayan padişahların yerine baş-

¹⁵ Uzunçarşılı, *Lütfi Tarihi*'nde bu unvanın ilk defa III. Mehmed (1595-1603) döneminde kullanıldığını ancak, *Tarih-i Emîni*'de belirtildiği gibi III. Murad döneminde kullanılmaya başlandığının doğru olduğunu söyler. Bkz. Uzunçarşılı, 1988, s. 154.

¹⁶ Valide Alayı için bkz. Ahmed Vastıf Efendi, 1221/1806; 'Atâ, 1292-93, s. 3/65; Deny, 1986, s. 179-180; Uzunçarşılı, 1988, s. 154-156; Uluçay, 1992, s. 62-63.

¹⁷ III. Murad'ın annesi Valide Nurbanu Sultan için düzenlenen cenaze töreninin tasviri için (TSM, B. 200, y.146a) bkz. Atasoy ve Çağman, 1974, levha 30; Mahir, 2004, s. 132; tasvirin bulunduğu Şehinşâhnâme II hakkında bilgi için bkz. Bağcı, Çağman, Renda ve Tanındı, 2006, s. 152-155.

ka figürler ön plana çıkması kaçınılmazdı ve bunlardan biri de valide sultan oldu. Peirce, 1582'de III. Murad'ın oğlu şehzade Mehmed için düzenlenen sünnet töreninde kadınların oynadığı role dikkat çeker (Peirce, 2002, s. 255). I. Süleyman sonrası geçen yıllar içindeki en görkemlisi olan bu kutlamaya yabancı ve Müslüman birçok devlet adamı davet edildi.¹⁸ Törenin otuz yedinci günü yapılan sünnet sonrası kullanılan ustura Valide Nurbanu Sultan'a sunulurken, şehzadenin annesi Haseki Safiye Sultan'a ise altın bir tabak içinde sünnet derisi gönderilmişti (Hammer, 1829, s. 132).

Valide Sultan makamının önemini sadece bunlar vurgulamıyordu. Anadolu ve Rumeli topraklarında tahsis edilen haslar güçlerini vurgulama yanında onlara ciddi anlamda bir gelir kaynağı da sağlıyordu.¹⁹ Dahası başkente büyük külliye yapabilme ayrıcalığı belki de onun yükseltilecek makamının halka açıkça gösterilme çabasının bir sonucu olmalıydı.

Valide sultanın sahip olduğu servetinin çoğu kamu yararına kurduğu vakıflar aracılığıyla halka geri dönmekteydi. Özellikle III. Murad döneminde valide sultanın güç ve zenginliğinin artması sonucu, adeta hanedanın dindarlık ve cömertliğinin gösterilmesi valide sultanın ayrıcalığı durumuna gelmişti. Bunun en iyi yolu da hayır ve bayındırlık işleriydi (Peirce, 2002, s. 274).²⁰ Hayır işleri arasında yer alan Mekke ve Medine için yapılanlar daha çok önemsenirdi. Örneğin Kösem Sultan kutsal kentlere giden hacılara su sağlanması, yoksulların giydirilmesi ve Medine camilerinde Kur'an okutulması gibi hayır işleri yaptı (Naîmâ/İpşirli, 2007, s. III/1329-1331; İlgürel, 1966, 21, s. 86-94).

Tüm bunların yanında valide sultanlar kimi zaman yönetime de maddi olarak destek sağlıyorlardı. Selânikî²¹, Safiye Sultan'ın savaş hazırlığı için yaptığı bir yardımdan bahseder (Selânikî/İpşirli, 1999, s. 790). Devletin askeri gücüne yatırım yapan sadece Safiye Sultan değildi. Daha sonraki yıllarda, Turhan Sultan, Çanakkale Boğazı'nı koruyan iki kalenin yeniden yapımını üstlenerek, hanedan içindeki önemini ve konumunu da gösteriyordu (Bkz. Naîmâ/İpşirli, 2007, s. IV/1848; Thys-Şenocak, 2000, s. 112-117; Thys-Şenocak, 2005, s. 131-212).

16. yüzyılın sonlarından itibaren statüleri yükselen valide sultanlar, siyasi ve politik bir güç edinmeleriyle, belki biraz da zorunlu olarak kendilerini siyasi sahnede buldular. Gerek kendi kariyerleri ve gerekse çocuklarının kariyerleri birbirine bağlanınca da rekabet ortamının doğması kaçınılmaz oldu. Özellikle 17. yüzyılın ortalarında şiddetli bir ça-

¹⁸ Töreni anlatan dönem kaynağı için bkz. Selânikî/İpşirli, 1999, s. I/131-136/ 138; Törenin yabancı bir gözlemci tarafından anlatımı için bkz. Özkan, 2003, 4/4, s. 89-110; Ayrıca Bkz. Gökyay, 1986, I, s. 21-56; Uran, 1943; Atasoy, 1973, V, s. 359-370; Derin, 1995, s. 84-100; Atasoy, 1997; Korkmaz, 2004.

¹⁹ Anadolu ve Rumeli topraklarında verilecek bu haslar genelde "başmaklık" veya "paşmaklık" olarak adlandırılırdı. Haslar bazen nakden, bazen de arazi geliri olarak tayin olunurdu. Haslar için bkz. Deny, 1986, s. 182; Ayrıca valide sultanların servetlerinin kaynakları için bkz. Peirce, 2002, s. 282-288.

²⁰ Bunlar arasında Hürrem, Nurbanu, Safiye, Kösem ve Turhan Sultanların yaptığı hayır işlerini sayabiliriz. Örneğin Turhan Sultan'ın hayır işleri için bkz. Anonim, 1990, s. 61-90; Yüksel, 1999, s. 49-55.

²¹ Mustafa Selânikî *Tarih-i Selânikî* isimli eserinde 1563-1600 yılları arasındaki dönemin tarihini kaleme almıştır. Özellikle kendi yaşadığı dönemle ilgili olarak önemli bilgiler vermektedir. Bkz. İpşirli, 1978, s. 416-472.

tıřmaya dönüşen Kösem ve Turhan Sultan rekabeti bunun en somut örneğini oluşturmaktadır. Osmanlı kadınının elde ettiği bu güce paralel olarak, yaşadıkları Harem'in karmaşık mekânlarına çekilmek yerine, mekânları iktidar oyununun oynandığı bir sahneye dönüştürdü. Oyunda rol arkadaşları ise kara ağalardı. Bu dönemde siyasi çalkantıların ve hanedan yönetimindeki değişimin ön plana çıkardığı iki figürün –*valide sultan ve dârüssaâde ağası*– güç kazanmaya başlaması ile birlikte yaşadıkları mekânlar da önem kazandı.

Harem'in bir yaşam alanı olmasından dolayı, sürekli genişleme, yeniden yapım ve düzenlemeleri nedeniyle kompleksin günümüzdeki durumundan 17. yüzyıldaki düzeni hakkında kesin sonuçlar çıkarmak güçtür. Nitekim Harem'in büyük bölümü 1665 (1076) yılında çıkan yangında hasar gördü ve IV. Mehmed döneminde sonraki birkaç yıl içinde yeniden yaptırıldı.²² Tüm bu yenileme ve eklemeler Harem'in büyük kısmını değiştirmiş olsa da, temel yapısı Turhan Sultan'ın valide sultanlığı sırasında yeniden inşa edildiği şekliyle kaldı.

Harem genel anlamda üç ayrı bölümden oluşmaktaydı: “padişah ailesi”ne, “sultan”a ve “hizmetliler”e ait mekânlar. Hizmetlilerin kullandıkları mekânlar kara ağalar ve cariyelere aitti (Levha 1).

Bugün Harem'de valide sultana ait mekânlar kendi adıyla anılan avludan Harem bahçesine kadar uzanan bir alanı kaplar (Levha 1/C). Bu bölümün bir tarafında cariyeler (Levha 1/B ve Levha 2) ve kara ağlar (Levha 1/A), diğer tarafında ise padişaha ait mekânlar bulunur (Levha 1/70-93). Valide sultana ait mekânlar Harem'de padişahın kullandığı mekânlardan sonra en büyüğüdür. Valide sultanın kullanımına sunulan yerin bugün altın yol (Levha 1/28) olarak bilinen yere bitişik büyük bir avlusu (taşlık) bulunmaktadır (Resim 4; Levha 1/C).

Eldem ve Akozan, 16. yüzyılda Harem'in yapılaşmaya bu avlu etrafında başladığını ileri sürer (Eldem-Akozan 1982, Levha 99, Levha 119-120) (Levha 1/C). Bugün bu avlunun etrafında, *hasekilere ait odalar* (Levha 1/84a-d), *valide sultan odasına geçişi sağlayan bir kapı* (Levha 1/61), *bekleme odaları*, *valide sultan mutfağı* (Levha 1/60, 58), *valide sultan hamamı* (Levha 1/66), gibi birçok mekân ve 1667 tarihli kitabesi olan büyük bir *çeşme* de bulunmaktadır (Levha 1/33). Avlunun duvarları 17. yüzyılın ortalarına tarihlenen sıraltı tekniğinde yapılmış çinilerle kaplanmıştır. Avlunun zaman içinde geçirdiği değişiminin izlerini, kapatılan revaklarda ve eklenen yapılarda izlemek mümkündür. Avlunun, altın yol (Resim 5) ve kara ağalar yönünden (Resim 6) iki girişi bulunmaktadır. Her iki kapının yeri avluya giriş çıkışları kontrol altında tutacak şekilde tasarlanmıştır. Örneğin cariyeler avlusuna açılan bir kapının yapılmaması dikkat çekicidir.

Avludan, valide sultana ait mekânlara, revağın kapatılmasıyla elde edilmiş olan ve duvarları 19. yüzyıl Avrupa çinileriyle süslenmiş holden girilir (Levha 1/55-61). Bu bölüm altta iç içe geçmiş birkaç odadan oluşmaktadır (Resim 7; Levha 1/58, 60). Holün sağında yine revağın kapatılmasıyla elde edilmiş bir oda bulunur. Giriş holü olarak adlandı-

²² Bu yenileme projesinde alınan malzeme ve işçilere ödenen ücretlere ait defter için Bkz. BOA. MAD. 908; Yay. Kocaaslan, 2010.

rılan bu mekânın solunda küçük bir mutfak; holden geçilen nöbet odasının sağında ise valide sultanın hizmetine sunulmuş olan özel hamamı bulunmaktadır (Levha 1/66). Bu odalardan ikisini birbirine bağlayan ve valide sultan kubbeli odasına geçilen kapıların üzerindeki kitabelerde 1667 tarihinin geçmesi bu kısımların 1665 yangınının sonrası yenileme projesine dâhil edildiğinin açık bir göstergesidir. Valide sultan odasına geçilen bu bölümü özellikle valide sultanların siyasette etkin olduğu dönemde kendisiyle görüşmeye gelen devlet ricalinin kullanması için uygun bir yoldu. Yukarıda da belirtildiği üzere taşlığın sadece kara ağalar ve altın yola açılan iki kapısının olması da bununla ilgili olmaydı. Olasılıkla valide sultanla görüşmeye gelen kişi önce kara ağalar tarafındaki kapıdan taşlığa alınıyor (Levha 1/A), daha sonra da valide sultanın ihtişamlı kubbeli (kabul) odasına getiriliyordu (Levha 1/54). Böylelikle ziyaret cariyelerin bulunduğu bölümü (Levha 1/C) görmeden tamamlanabiliyordu. Nitekim dönemin tarihçisi Naîmâ'nın anlatısında geçen Turhan Valide Sultan ile Köprülü Mehmed Paşa'nın Harem'de görüştikleri sırada, Paşa'nın önüne düşen dârüssaâde ağası onu bu yol üzerinden valide sultana götürmüş olmalı.

“Valide Sultan efendimizin huzûruna lisânen arz olunacak birkaç husûs vardır... Yeniçeri ağası tebdil olunduğu gün ba'de'l-asr teberdarlardan biri gelip Köprülü Paşa'yı nihâni Saray-ı Amire'de Kızlar Ağası odasına, andan ağa önüne düşüp devletlü Vâlide Sultan hazretlerinin serâ-perde-i ulyâları huzûruna getirip zemîn- bûsden sonra...” (Naîmâ/İpşirli, 2007, s. IV/1700).

Naîmâ'nın anlatısında görüleceği üzere Mehmed Paşa önce dârüssaâde ağasının odasına götürülmüş (Levha 1/21), daha sonra da birlikte Valide Sultan'ın huzuruna çıkılmıştır. Bu sırada izlenen güzergâh yukarıda belirtildiği gibi olmalıdır.

Valide sultana ait mekânlar içinde en önemlisi ve ihtişamlısı Haliç'e bakan ve büyük bir ocağın bulunduğu (Resim 8; Levha 1/53) –*bugün Valide Sultan Sofası olarak adlandırılan*– valide sultanın günlük işlerini yürüttüğü kubbeli bir odadır (Resim 9; Levha 1/54). Bunun bitişiğinde daha küçük –*bugün yatak odası olarak adlandırılan*– bir oda ve mescidi bulunmaktadır (Resim 10, 11; Levha 1/50, 51). Kubbeli odanın kuzey-batı kısmında bulunan pencereler mekânın ışık sorununu çözmüştür (Resim 9). Bu kısmın üzerine daha sonra III. Selim (1789-1807) annesi Mihrişah Sultan (1745-1805) için bir dizi oda yaptıracaktır (Miller, 1931, s. 100; Davis, 1970, s. 225-226; Sakaoglu, 2002, s. 349-352).

Hiç kuşku yok ki Harem'in hiyerarşik yapısı, mimari örgütlenmenin temelini oluşturur. Bu mimari örgütlenmede Harem'in fiziksel yapısı içinde en önemli konumda olan valide sultanın merkezdeki odası Harem'i ikiye bölüyordu (Levha 2). Odanın fiziksel konumu valide sultana yüklenen sorumluluğun ve yetkinin boyutunu göstermekteydi. Bir tarafta hasekiler, cariyeler (Levha 1/B) ve kara ağalara (Levha 1/A) ait bölümler bulunurken, diğer tarafta padişah ve şehzadelerin daireleri yer alıyordu. (Levha 1/70-93) Böylece valide sultan dairesi Harem'in “kadınlar ve hizmetli sınıfı” ile “hanedan erkekleri kısmını” ayırarak²³ sınırları belirleyen bir işlev görüyordu. Bu merkezi konum aynı zamanda

²³ Peirce da benzer bir yaklaşımla dairenin “hizmetli sınıf” ile “aile halkının” ikiye ayıran bir konumda olduğunu söyler. Peirce, 2002, s. 184.

her iki tarafı da gözetim altında tutmasına izin veriyordu. Valide sultanın yaşadığı oda büyüklük ve ihtişamı bakımından III. Murad'ın kendisi için yaptırdığı oda ile boy ölçüşecek durumdaydı.²⁴ Padişah gibi valide sultan da *yatak odası* (Resim 10; Levha 1/50), *kubbe-li büyük bir oda* (Resim 9; Levha 1/54), *kahve odası* (Levha 1/47) ve *hamamdan* (Levha 1/66) oluşan bir dizi mekâna sahipti. Nitekim Harem'de kendine ait özel mutfağı olan tek kadın valide sultanı (Levha 1/60). Böylece Harem'in her bölümüne ulaşılma olanağı elde eden valide sultan aynı zamanda güçlü statüsünü de ortaya koyuyordu. Hane halkının annesi sahiplenme duygusuyla her şeyden haberdar olmalıydı. François Pétis de La Croix, Sultan'ın her sabah annesini ziyaret ederek saygılarını sunduğunu ve günlük programı hakkında kendisine bilgi verdiğini söylüyor (La Croix, 1684, s. 356-57; 360-62; Necipoğlu, 2007, s. 210'da aktarıldığı gibi).

Sahnenin merkezinde yer alan Valide Sultan Dairesi'nin Harem'e hâkim olduğunun belki de en iyi kanıtı üç ana girişinin olmasıydı (Levha 3): çifte hamama –*bir tarafta sultan, bir tarafı da valide sultan için*– (Resim 13; Levha 1/65) giden ve bir koridorla Hünkâr Sofası'na ve devamında ise III. Murad Odası'na uzanan geçit; Valide Sultan Avlusu'na uzanan koridor (Resim 7; Levha 1/55-61) ve Cariyeler Avlusu (Resim 12; Levha 1/B) oradan da kara ağaların nöbet yerine gidilen yol (Resim 14). Ayrıca, kısmen valide sultanın mekânlarının altında yer alan, bir hapishaneye benzeyen ve Hünkâr Havuzu'na kadar giden bir yere de ulaşılıyordu (Resim 15). Hünkâr Odası'na giden bir başka yol da kendi odasının üstündeki bir dizi ikinci kat odasının içinden geçiyordu. Böylece birbirine bağlı bir dizi odada yaşayanları valide sultan yakından denetleyebiliyordu (Levha 4-5). IV. Mehmed, oğullarının tahtta geçmesini sağlamak için kardeşlerini öldürmek istediğinde Valide Turhan Sultan buna engel oldu ve koruma amacıyla her iki şehzadeyi kendi odasına aldı (Peirce, 2002, s. 345).

Harem'in kalbi ve sahnenin merkezi konumundaki bu mekânda ikamet eden valide sultan aynı zamanda Harem'e de hayat vermektedir. Onun varlığı Harem'deki birçok sınıfın da varlık sebebiydi. Hiçbir harem mensubu onun kadar ayrıcalıklı değildi ve o istediği her yere rahatlıkla ulaşabiliyordu. Peirce, valide sultan odasının fiziksel yapısının Harem'in hâkim sahibinin padişah değil de valide sultan olduğu kanısı uyandırdığına dikkat çeker (Peirce, 2002, s. 185).

Bugün Harem'in mimari örgütlenmesine bakıldığında, burada yaşayanların kendi yaşam alanı içinde ihtiyaçlarını karşılayacak her bir birimin mevcut olduğu görülür. Harem'in hizmetli sınıfının yaşadığı mekânların en geniş kısmını kullanan kara ağalara ait bölüm; *nöbet yerleri* (Levha 1/2,15), *cami* (Levha 1/10), *üç katlı bir koğuş* (Levha 1/18), *dârüssaâde ağası odası* (Levha 1/21), *şehzadeler mektebi* (Levha 1/22), *musâhib-i şehriyârî* ve *cüceler* (Levha 1/14) odalarından oluşmaktadır (Resim 16). Fiziksel konumu bir karakolu andırır durumda olan bu bölüm, Harem'e girilebilmek için geçilmesi gereken en önemli yeri oluşturur (Levha 6). Nitekim 17. yüzyılın sonlarında Sarı Mehmed

²⁴ Hünkâr Sofası olarak adlandırılan yer inşa edilinceye kadar. Nitekim Anhegger de benzer bir yaklaşımla Valide Sultan'a ait mekânların Harem'de Padişah'ın kullandıklarından sonraki en büyük mekânlar olduğunu söyler Anhegger, 1986, s. 32.

Paşa (öl. 1717) Harem'e girmek isteyen sadrazamların –*olasılıkla da valide sultan ile görüşmek için*– dârüssaâde ağasına rüşvet vermek zorunda kaldıklarını söyler. Verilen paranın az olması durumunda ise sadrazamın tüm hünerini kullanması gerekiyordu (Goodwin, 1998, s. 114'de aktarıldığı gibi).

Harem'in bir diğer hizmetli sınıfını oluşturan cariyelere ait mekânlar kara ağaların-kilere bitişik olmasına karşın birbirlerini görmelerine olanak tanımaz (Levha 1/B). Bu bölüm kara ağalar bölümünde olduğu gibi, farklı amaçlar için kullanılan hiyerarşiye göre düzenlenmiş odalardan oluşmaktadır. Cariyeler Avlusu'nun (Resim 12) üç yanında bulunan revakların ardında, *haseki daireleri* (Levha 1/43a-b-c), *cariyeler koğuşu* (Levha 1/41), *çamaşırhane*, *mutfak*, *kiler* (Levha 1/38), *hamam* (Levha 1/34), *çeşmeler* (Levha 1/45) ve *helâlardan* (Levha 1/39) oluşan yaşam ihtiyaçlarını karşılayacak mimari bir örgütlenmeye sahiptir. Mevcut durum Harem'in kadınlar bölümüne geçilen kapıları (Resim 17 ve Levha 1/23, 25) kapandığında arkasında kalan dünyaya kimsenin girmesine olanak vermeyecek şekilde tasarlanmıştır. Nitekim Harem'in mimari örgütlenmesi, içinde girilen bir kapı kapatılmadan diğer kapı açılmazdı. Alınan bu mimari önlem, yüzyıllar boyunca Harem'i girilmesi zor olan bir konuma taşırken korunmasını da kolaylaştırmış olmalıdır.

Harem'in kadınlar bölümüne giriş dârüssaâde ağasına ait mekânların önündeki iki kapıdan yapılıyordu (Resim 17; Levha 1/23, 25). Hiç kuşku yok ki Harem'in kadınlar bölümüne geçilen kapısının (Levha 1/23) hemen yanına yapılmış olan dârüssaâde ağasının kullandığı odanın (Resim 12) bulunduğu konum (Levha 1/21b) onun bu bölümün genel hâkimi olduğunu göstermesi yanında, haklı olarak Penzer'in de dikkat çektiği gibi kara ağalara yüklenen sorumluluğu da göstermesi bakımından önemlidir (Penzer, 2000, s. 159). Odanın Harem'in kadınlar bölümüne geçiş kapısının (Levha 1/23) hemen yanında olması buraya giriş çıkışı denetlemek amaçlıydı.

Sonuç

Tüm bu mimari teşkilatlanma şunu açıkça göstermektedir ki; kara ağaların, cariyelerin ve Harem'de yaşayanların ihtiyaçlarını karşılayacak her bir birim ayrıca düşünülmüştür.²⁵ Birbiri içine bu kadar girmiş mimari örgütlenme içinde her birimin ihtiyaçlarını kendi yaşam alanı içinde görme imkânı bulması dikkat çekicidir. Örneğin ağaların *üç katlı koğuşu* (Levha 1/18) ve bunun alt katında bulunan *helâları* (Levha 1/18n), Büyük Bini (Levha 1/4) kapısından çıktığında ulaşılan *hamam* (Levha 1/6) ve *caminin* (Levha 1/10) varlığı bu bölümü kullananlara Harem'in veya Saray'ın herhangi bir yerine geçme ihtiyacı duymadan yaşayabilme olanağı sağlar. Bu bağımsız görüntünün yanında aynı zamanda Harem, içinde bir bütünlük de oluşturur. Böyle bir mimari yapılanma sadece bu bölüm için geçerli değildir. Nitekim valide sultana ve cariyelere ait bölümlerde de *hamam*, *helâ*, *yatakhane* ve *odaların* varlığı bu örgütlenmeyi açıkça gösterir. Böylece Harem'de yaşayan halkın kendi sınırları içinde yaşamasına olanak tanıyan –*belki de zor-*

²⁵ Bugünkü mevcut mekânlar arasında sadece mutfak kısmı bulunmamaktadır. Bunun dışında kalan ihtiyaca dönük tüm bölümler bulunur: Koğuşlar, hamamlar, helâlar, cami vs.

layan– bir yapılanma görülür. Dahası bu yapılanma sınırların korunmasına ve her bölümün kendi sınırları içinde kalmasına imkân tanımakta veya zorlamaktadır. Bu mimari teşkilatlanmanın bilinçli bir tercih olduğu açıktır. Harem’in kapıları kapandığında bu kısımda yaşayan harem halkının dışarıyla bağlantısını zorunlu kılan tek neden mutfaktır. Ancak Saray-ı Amire’de hazırlanan yemeklerin harem kapısından teslim alındıktan sonra, harem içinde dağıtılmasıyla sorun çözümlenmiştir.

Yukarıda üzerinde durulan ve Harem’de oluşturulan mimari örgütlenme, hane halkının yaşam alanlarının sınırlarını belirlemektedir.²⁶ Her sınıfın kendi sınırları içinde yaşamasının istendiği, her birimin yaşam ihtiyaçlarını karşılayacak mekânların varlığı ile anlaşılmaktadır. Bununla birlikte Harem’de uygulanan bu sınır çizgileri, Saray’ın genel yapısıyla da örtüşür. Nasıl ki Saray’ın birinci, ikinci ve üçüncü avlu sistemi oraya girebilecekleri belirliyorsa, Harem’de de bunun görmek mümkündür. Kara ağaların kullandığı bölüme birinci avlu denilebilir. Buraya harem halkının tamamı girebiliyordu. Cariyelerin kullandığı yer ise ikinci avluya benziyordu. Buraya kara ağalar giremiyor ama valide sultan girebiliyordu. Valide Sultan’ın odası ile padişahın kullandığı mekânlar ise Saray’ın üçüncü avlusu gibiydi. Valide Sultan odası, üçüncü avluda yer alan babüssaade kapısı gibi bir işlev görüyordu ve bu kısımdan diğer yere geçebilmeyi ancak çok az kişi yapabiliyordu. Mekânların mimari örgütlenmesi doğrudan Valide Sultan’ın Harem’deki siyasi varlığıyla örtüşmekteydi.

Kaynakça

- Abdurrahman Abdi Paşa (2008). *Vekāyi-nāme*. F. Ç. Derin (Haz.). İstanbul: Çamlıca Yayınevi.
- Abdurrahman Şeref Bey (1911). Topkapı Sarayı-ı Hümayunu. *TOEM*. İstanbul, cüz. 5, s. 265-269; cüz. 6, s. 329-364; cüz. 7, s. 393-421; cüz. 8, s. 457-483; cüz. 9, s. 521-594; cüz. 10, s. 585-594; cüz. 11, s. 649-657; cüz. 12, s. 413-730.
- Ahmed Tayyârzâde ‘Atâ (1292-93). *Târîh-i ‘atâ, Târîh-i enderun*. I-V. İstanbul: Basiret Matbaası.
- Ahmed Vasıf Efendi (1221/1806). *Vasıf tarihi*. I. İstanbul: Bulak Matbaası.
- Akdağ, İ. (1959). *Topkapı Sarayı manzumesinin ilk nüvesinin geçirdiği inkişafın kuruluş prensiplerinin incelenmesi ve tespiti hakkında bir deneme*. Doktora tezi, Devlet Güzel Sanatlar Akademisi, İstanbul.
- Akgündüz, A. (2000). *İslam hukukunda kölelik-cariyelik müessesesi ve Osmanlı’da harem*. İstanbul: OSAV Yayınları.

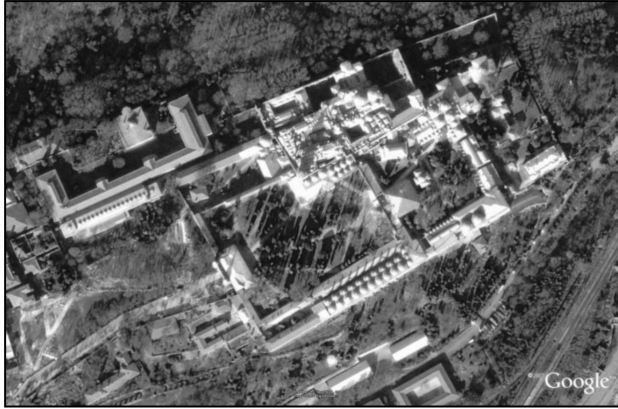
²⁶ Anhegger benzer bir yaklaşımla mimari yapılanmadaki bu örgütlenmeye dikkat çeker. Anhegger, 1986, s. 29. Mimar M. Eyüpoğlu Anhegger, 1959-71 yılları arasında Topkapı Sarayı’nda ve özellikle de Harem bölümünde önemli çalışmalar yaptı.

- Andreasyan, H.D. (1973). Eremya Çelebi'nin yangınlar tarihi. *İstanbul Üniversitesi Edebiyat Fakültesi Tarih Dergisi*, 27, 59-84.
- Anhegger-Eyüboğlu, M. (1981). Fatih Devrinde Yeni Saray'da da harem dairesi (Padişah Evi) var mıydı?. *Sanat Tarihi Yıllığı*, 8, 23-36.
- Anhegger-Eyüboğlu, M. (1986). *Topkapı Sarayı'nda padişah evi (Harem)*. İstanbul: Sandoz Kültür Yayınları.
- Anonim. (1990). *Tarihimizde vakıf kuran kadınlar: Hanım Sultan Vakfiyeleri (Deeds of Trust of the Sultans Womenfolk: Actes de Fondation de Sultane Hanım)*. T. Duran, F. Kayalı, V. Çabuk, R. Bragner (Ed.). *Tarihi Araştırmalar ve Dokümantasyon Merkezleri Kurma ve Geliştirme Vakfı*: İstanbul.
- Atasoy, N. (1973). III. Murat Şehinşâhnâmesi sünnet düğünü bölümü ve Philadelphia Freer Library'deki iki minyatürlü sayfa. *Sanat Tarihi Yıllığı*, V, 359-370.
- Atasoy, N. (1997). *1582 Surname-i Hümayun: Düğün kitabı*. İstanbul: Koçbank.
- Atasoy, N. ve Çağman, F. (1974). *Turkish miniature painting*. İstanbul: R.C.D. Cultural Institute.
- Babinger, F. (2002). *Fatih Sultan Mehmed ve zamanı*. (D. Körpe Çev.). İstanbul: Oğlak Yayınları.
- Bağcı, S., Çağman, F., Renda, G. ve Tanındı, Z. (2006). *Osmanlı resim sanatı*. İstanbul: Kültür Bakanlığı Yayınları.
- Baudier, M. (1631). *Histoire générale de serrail, et de la cour de Grand seigneur; empereur des Turcs*. Paris: Claude Cramoisy
- Çığ, K. (1984). Fatih Topkapı Sarayı'nı niçin yaptırdı?. S. Türkoğlu (Ed.) *Kemal Çığ'a Armağan içinde* (ss. 17-35). İstanbul: Topkapı Sarayı Müzesi Yayınları.
- Davis, F. (1970). *The Palace of Topkapı in Istanbul*. New York: Charles Scribner's Sons.
- Deny, J. (1986). Valide Sultan, *İslam Ansiklopedisi* (c. XIII, s. 179-180). Ankara: Milli Eğitim Bakanlığı Yayınları,
- Derviş 'Abdullah. *Risâle-i Teberdâriye fî Âhvâl-i Âğâ-yı Dârü's-sa'âd*. Köprülü Kütüphanesi, No. 233.
- Eldem, S. H., Akozan, F. (1982). *Topkapı Sarayı (Bir mimari araştırma)*. İstanbul: Kültür ve Turizm Bakanlığı, Eski Eserler ve Müzeler Genel Müdürlüğü.
- Ergins, Z. (1950). Osmanlı Haremi ne zaman kuruldu?. *Tarih Dünyası*, 9, 362- 365.
- Evliya Çelebi (1995). *Evliya Çelebi seyahatnâmesi, c. I*. O. Ş. Gökyay ve Y. Dağlı (Haz.). İstanbul: Yapı Kredi Yayınları.
- Goodwin, G. (1998). *Osmanlı kadınının özel dünyası* (S. Gül, Çev.). İstanbul: Sabah Kitapları.

- Goodwin, G. (1999). *Topkapı Palace: An illustrated guide to its life and personalities*. London: Saqi Books.
- Gökyay, O. Ş. (1986). Bir saltanat düğünü. *Topkapı Sarayı Müzesi Yıllığı*, I, 21-56.
- Hammer, P. J. Von (1829). *Geschichte des Osmanischen Reiches*, 5-6. Wien: C. H. Hartleben's Berlag.
- İlgürel, M. (1966). Kösem Sultan'ın bir vakfiyesi, *İstanbul Üniversitesi Edebiyat Fakültesi Tarih Dergisi*, 21, 86-94.
- İnalcık, H. (2003). *Osmanlı İmparatorluğu klâsik çağ (1300-1600)* (R. Sezer, Çev.). İstanbul: Yapı Kredi Yayınları.
- İpşirli, M. (1978). Mustafa Selânikî and his history. *Tarih Enstitüsü Dergisi*, IX, 416-472.
- Kafadar, C. (1993). Tanzimat'tan önce Selçuklu ve Osmanlı toplumunda kadınlar. S. Kangal, N. Tarun (Ed.). *Çağlar boyu Anadolu'da kadın; Anadolu kadınının 9000 yılı içinde* (ss. 191-295). Ankara: Kültür Bakanlığı Anıtlar ve Müzeler Genel Müdürlüğü.
- Kanar, M. (2009). Harem. *Arapça Türkçe Sözlük*. İstanbul: Say Yayınları, s. 741.
- Karahasan, Ü. (2005). *Topkapı Sarayı Müzesi Cumhuriyet dönemi restorasyonları*. Doktora tezi, Yıldız Teknik Üniversitesi, İstanbul.
- Kocaaslan, M. (2010). *Topkapı Sarayı Haremi: IV. Mehmed Dönemi (1648-1687)*. Doktora tezi, Hacettepe Üniversitesi, Ankara.
- Kocaaslan, M. (2011). İktidarın ortakları: Dârüssâde ağaları. A.C. Erel, B. İşler, N. Peker, G. Sağır (Ed.). *Anadolu kültürlerinde süreklilik ve değişim, Dr. Mine Kadiroğlu'na Armağan içinde* (ss. 375-398). Ankara: Rekmay Ltd. Şti.
- Korkmaz, G. E. (2004). *Sûrnâmelerde 1582 şenliği*. Yüksek lisans tezi. Bilkent Üniversitesi, Ankara.
- Kuban, D. (2007). *Osmanlı mimarisi*. İstanbul: Yapı Endüstri Merkezi Yayınları.
- La Croix, F. P. de (1684). *Mémoires du sieur de La Croix, cy devant secrétaire de l'ambassade de Constantinople, Contenant diverses relations très curieuses de l'Empire othoman*, 2 cilt. Paris: Chez la veuve A. Cellier.
- Mahir, B. (2004). *Osmanlı minyatür sanatı*. İstanbul: Kabcacı Yayınları.
- Miller, B. (1931). *Beyond the sublime porte: The Grand Seraglio of Stambul*. London: Oxford University Press.
- Motraye, De La Aubry (2007). *La Motraye Seyahatnamesi (Voyages du Sr A. De la Motraye en Europe, Asie Eten Afrique)*, (N. Demirtaş, Çev.). E. Serçe (Haz.). İstanbul: İstiklal Kitabevi.
- Naîmâ Mustafa Efendi (2007). *Târih-i Na'îmâ (Ravzatü'l-Hüseyn Fî Hulâsati Ahbâri'l Hâfikayn)*, I-IV, M. İpşirli (Haz.). Ankara: Türk Tarih Kurumu Yayınları.

- Necipoğlu, G. (2007). *15. ve 16. Yüzyılda Topkapı Sarayı - mimarî, tören ve iktidar* (R. Sezer, Çev.). İstanbul: Yapı Kredi Yayınları.
- Oflazoğlu, T. (2002). *Kösem Sultan*. İstanbul: İz Yayıncılık.
- Orhonlu, C. (1988). Derviş Abdullah'ın Darüssaade ağaları hakkında bir eseri: Risale-i Teberdariye Fî Ahvâl-ı Dâru's-saâde. O. Aslanapa (Ed.). *Ord. Prof. İsmail Hakkı Uzunçarşılı'ya Armağan* içinde (ss. 225-249). Ankara: Türk Tarih Kurumu Yayınları.
- Öz, T. (1953). *Topkapı Sarayı'nda Fatih Sultan Mehmet II'ye ait eserler*. Ankara: Türk Tarih Kurumu Yayınları.
- Özaydın A. ve Bozkurt, N. (1997). Harem. *Diyanet Vakfı İslam Ansiklopedisi* (c. XVI, s. 132). İstanbul: Türkiye Diyanet Vakfı.
- Özkan, N. (2003). Bir İtalyan arşiv belgesine göre Şehzade Mehmet'in sünnet düğünü (1582). *Uludağ Üniversitesi Fen-Edebiyat Fakültesi Sosyal Bilimler Dergisi*, 4 (4), 89-110.
- Pakalın, M. Z. (1983). Baş Haseki, *Osmanlı tarih deyimleri ve terimleri sözlüğü*. (c. I, s.164). İstanbul: Milli Eğitim Basımevi.
- Pakalın, M. Z. (1983). Cariye, *Osmanlı tarih deyimleri ve terimleri sözlüğü*. (c. I, s. 259-261). İstanbul: Milli Eğitim Basımevi.
- Pakalın, M. Z. (1983). Haseki Sultan, *Osmanlı tarih deyimleri ve terimleri sözlüğü*. (c. I, s.754). İstanbul: Milli Eğitim Basımevi.
- Pakalın, M. Z. (1983). İkbal, *Osmanlı tarih deyimleri ve terimleri sözlüğü*. (c. II, s.46-47). İstanbul: Milli Eğitim Basımevi.
- Parlatır, İ. (2006). Harem. *Osmanlı Türkçesi sözlüğü*. Ankara: Yargı Yayınları, s. 584.
- Peçevi İbrahim Efendi (1999). *Peçevi tarihi, II*. B. S. Baykal (Haz.). Ankara: Kültür Bakanlığı Yayınları.
- Peirce, L. (2002). *Harem-i Hümayun, Osmanlı İmparatorluğu'nda hükümlerlik ve kadınlar* (A. Bertkay, Çev.). İstanbul: Tarih Vakfı Yurt Yayınları.
- Penzer, N. M. (2000). *Harem* (M. D. Şahiner, Çev.). İstanbul: Say Yayınları.
- Saka, P. (2007). *Derviş Abdullah Risâle-i Teberdâriyye Fî Ahvâl-i Darü's-sa'âde (Değerlendirme-Çeviri Metin)*. Yüksek lisans tezi. Marmara Üniversitesi, İstanbul.
- Sakaoğlu, N. (2002). *Tarihi, mekânları, kitabeleri ve anıları ile Saray-ı Hümayun –Topkapı Sarayı–*. İstanbul: Deniz Bank Yayınları.
- Selânikî Mustafa Efendi (1999). *Tarih-i Selânikî (1003-1008/1595-1600)*. II. M. İpşirli (Haz.). Ankara: Türk Tarih Kurumu Yayınları.
- Silahdar Fındıklılı Mehmed Ağa (1928). *Silahdar tarihi*. I-II. İstanbul: Orhaniye Matbaası.

- Sirer, M. (1953). Saray kadınları. *Resimli Tarih Mecmuası*, 4 (40), 2159-2161, 2164.
- Şemseddin Sami (1318). Harem. *Kamus-ı Türkî*. İstanbul: İkdam Matbaası, s. 545.
- Şimşirgil, A. (2005). *Taşa yazılan tarih, Topkapı Sarayı*. İstanbul: Tarih Düşünce Kitapları.
- Tansuğ, S. (1983). Topkapı Saray bütünüünün niteliği üzerine bir deneme. N. Başgeçen (Haz.), *Karşıtı Aramak, Sanat Tarihi Yazıları* içinde (ss. 135-168). İstanbul: Arkeoloji ve Sanat Yayınları.
- Tavernier, J.-B. (2007). *17. Yüzyılda Topkapı Sarayı*. N. Sakaoğlu (Ed.). (T. Tunçdoğan, Çev.). İstanbul: Kitap Yayınevi.
- Terzioğlu, D. (1995). The imperial circumcison festival of 1582: An interpretation. *Muqarnas*, 12, 84-100.
- Thys-Şenocak, L. (2000). Bir Valide Sultan'ın himayesinde Seddulbahir ve Kumkale. N. Akın, A. Batur, S. Batur (Ed.). *Osmanlı mimarlığının 7 Yüzyılı "Uluslarüstü Bir Miras"* içinde (ss. 112-117). İstanbul: Yapı Endüstri Merkezi Yayınları.
- Thys-Şenocak, L. (2005). *Ottoman women builders: The architectural patronage of Hadice Turhan Sultan*. Aldershot and Burlington: Ashgate Press.
- Thys-Şenocak, L. (2009). *Hadice Turhan Sultan, Osmanlı İmparatorluğu'nda kadın baniler* (A. Ortaç, Çev.). İstanbul: Kitap Yayınevi.
- Uluçay, M. Ç. (1992). *Harem II*. Ankara: Türk Tarih Kurumu Yayınları.
- Uran, H. (1943). *Üçüncü Sultan Mehmed'in düğünü*. İstanbul: Kâğıtçılık ve Matbaacılık A.Ş.
- Uzunçarşılı, İ. H. (1988). *Osmanlı Devleti'nin saray teşkilatı*. Ankara: Türk Tarih Kurumu.
- Withers, R. (1996). *Büyük Efendi'nin Sarayı (A description of the Grand Signour's Seraglio or Turkish Emperours Covrt; Büyük Efendi'nin Sarayı'nın bir betimlemesi veya Türk İmparatoru'nun saray halkı* (C. Kayra, Çev.). İstanbul: Pera Turizm ve Ticaret AŞ. Yayınları.
- Yüksel, H. (1999). Osmanlı toplumunda vakıflar ve kadın (XVI-XVII Yüzyıllar). G. Eren (Ed.). *Osmanlı, V* içinde (ss. 49-55). Ankara: Yeni Türkiye Yayınları.



Resim 1. Topkapı Sarayı



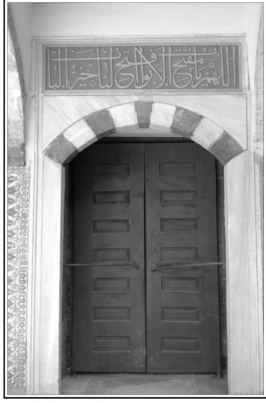
Resim 2. Harem'in Kadınlar Bölümüne Açılan Kapı Üzerindeki Kitabe (Lev.6/23)



Resim 3. Harem, Araba Kapısı (Lev. 6/1)



Resim 4. Valide Sultan Avlusu (Lev. 6/C)



Resim 5. Valide Sultan Avlusundan Altın Yola Açılan Kapı (Lev. 6/62)



Resim 6. Valide Sultan Avlusuna Açılan Kapı (Lev. 6/30)



Resim 7. Valide Sultan Kubbeli Odasından Avluya Geçilen Mekânlardan Birincisi (Lev. 6/61).



Resim 8. Valide Sultan'ın Kubbeli Odasındaki Ocağın (Lev. 6/53)



Resim 9. Valide Sultan'ın Kubbeli Odası (Lev. 6/54)



Resim 10. Valide Sultan'ın Yatak Odasındaki Şirvan (Lev. 6/50)



Resim 11. Valide Sultan Namaz Odası (Lev. 6/51)



Resim 12. Cariyeler Avlusu (Lev. 6/B)



Resim 13. Valide Sultan Kubbeli Odasından Hünkâr Sofasına Geçilen Koridor (Lev. 6/65)



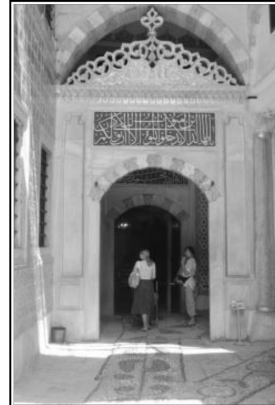
Resim 14. Valide Sultan Kubbeli Odasından Cariyeler Avlusuna Geçilen Kapı (Lev. 6/49)



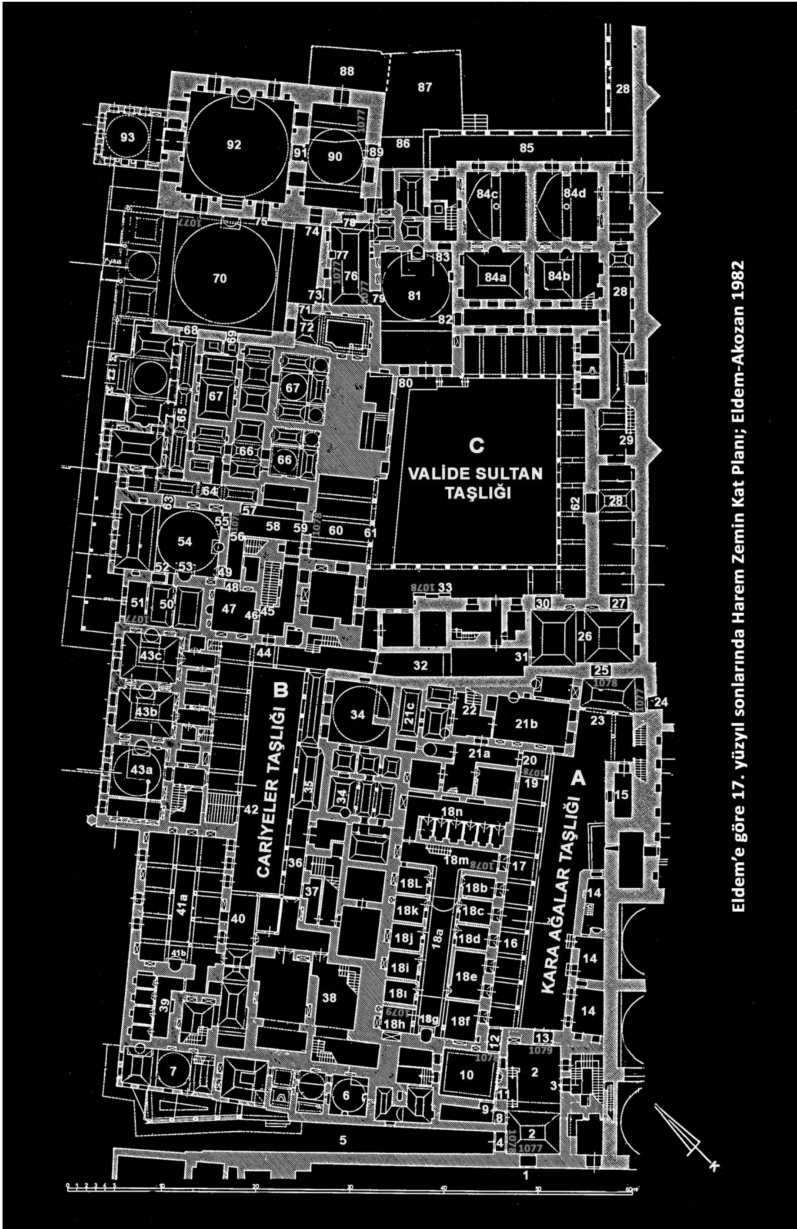
Resim 15. Sultan Havuzuna Valide Sultan'a Ait Mekânlardan İnilen Merdivenler (Lev. 6/45)



Resim 16. Kara Ağalar Avlusu (Lev. 6/A)



Resim 17. Harem, Kadınlar Bölümüne Geçilen Birinci Kapı (Lev. 6/23)



Eldem'e göre 17. yüzyıl sonlarında Harem Zemin Kat Planı; Eldem-Akozan 1982

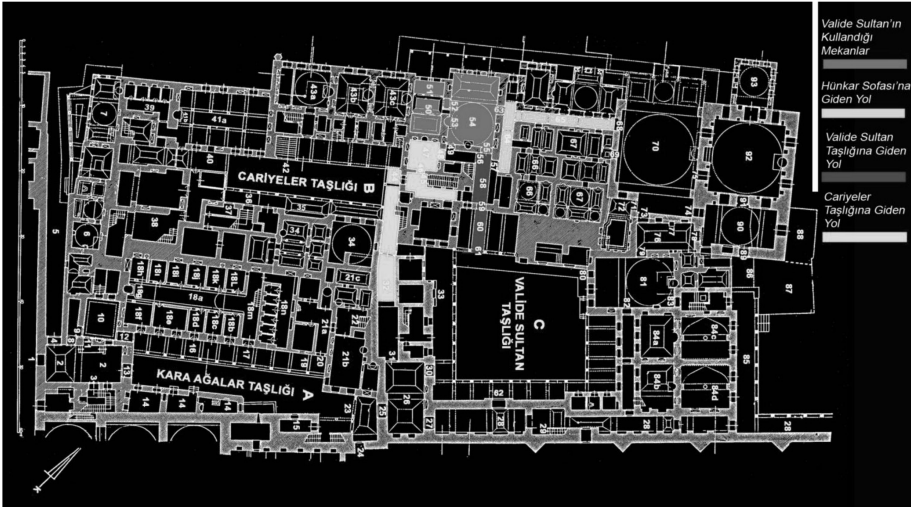
Levha 1. Harem, Mekânlar

Levha 1. Harem, Mekânlar

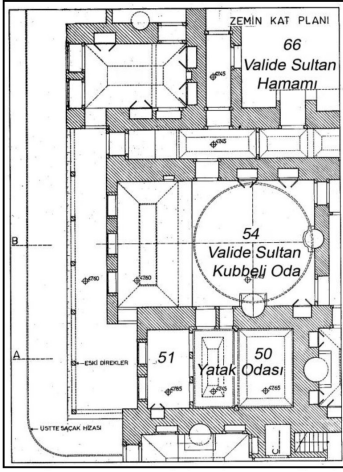
A- Kara Ağalar Taşlığı	48. Valide Sultan Kubbeli Odasına Geçilen Kapı
B- Cariyeler Taşlığı	49. Valide Sultan Kubbeli Odasına Geçilen Kapı
C- Valide Sultan Taşlığı	50. Valide Sultan Yatak Odası
1. Araba Kapısı	51. Valide Sultan Namaz Odası
2. Şadırvanlı Sofa	52. Valide Sultan Yatak Odasına Geçilen Kapı
3. Adalet Kulesi	53. Kubbeli Odadaki Ocak
4. Büyük Bini Kapısı	54. Valide Sultan Kubbeli Oda
5. Büyük Bini	55. Valide Sultan Taşlığına Geçilen Kapı
6. Meşkhane Hamamı	56. Kapı
7. Meşkhane	57. Valide Sultan Hamamına Geçilen Kapı
8. Kara Ağalar Camisi Geçiş Kapısı	58. Valide Sultan Taşlığına Geçilen Birinci Oda
9. Kara Ağalar Camisi Geçiş Kapısı	59. Valide Sultan Taşlığına Geçilen Birinci Odanın Kapısı
10. Kara Ağalar Camisi	60. Valide Sultan Taşlığına Geçilen İkinci Oda
11. Sultanın Atından İndiği Yer	61. Valide Sultan Taşlığına Açılan Kapı
12. Kara Ağalar Camisi Kara Ağalar Taşlığına Açılan Kapı.	62. Valide Sultan Taşlığından Altın Yola Açılan Kapı
13. Şadırvanlı sofadan kara ağalar taş. Geçilen kapı.	63. Valide Sultan Odasını Hünkâr Odasına Bağlayan Koridorun Kapısı
14. Müsahipler ve Cüceler Odası	64. Valide Sultan Hamamına Açılan Kapı
15. Kara Ağalar Nöbet Yeri	65. Valide Sultan Odasını Hünkâr Odasına Bağlayan Koridor
16. Kara Ağalar Koğuş Öntü Revakları	66. Valide Sultan Hamamı
17. Kara Ağalar Koğuşu Giriş Kapısı	67. Hünkâr Hamamı
18. a-n Kara Ağalar Koğuşu.	68. Valide Sultan Odasının Hünkâr Sofası'na Açılan Kapısı
19. Ortancalar Hapishanesi (?)	69. Hünkâr Hamamının Hünkâr Sofası'na Açılan Kapısı
20. Dârüssaâde Ağası Odası Girişi	70. Hünkâr Sofası
21. a- Dârüssaâde Ağası Mekânları İkinci Giriş Kapısı	71. Hünkâr Sofası'ndaki Odanın Kapısı
b- Dârüssaâde Ağası Özel Odası	72. Hünkâr Sofası'ndaki Oda
c- Dârüssaâde Ağası Hamamı	73. Çeşmeli Sofa'dan Hünkâr Sofası'na Açılan Kapı.
22. Şehzadeler Mektebine Çıkılan Merdiven	74. III. Murad Sofasını Hünkâr Sofası'na Bağlayan Kapı.
23. Harem Kadınlar Bölümüne Giriş Kapısı	75. Hünkâr Sofası ile Murad Odası Arasındaki Kapı.
24. Kuşhane Avlusuna Geçiş Kapısı	76. Çeşmeli Sofa.
25. Harem Kadınlar Bölümüne İkinci Giriş Kapısı	77. Çeşmeli Sofa'da Çeşme
26. Harem, Nöbet Yeri	78. Çeşmeli Sofa İle III. Murad Odası Giriş Sofasını Bağlayan Kapı
27. Altın Yol Geçiş Kapısı	79. Çeşmeli Sofa İle Ocaklı Sofayı Bağlayan Kapı.
28. Altın Yol	80. Valide Sultan Taşlığından Ocaklı Sofa'ya Girilen Kapı
29. Üst Kata Çıkılan Merdivenler	81. Ocaklı Sofa.
30. Valide Sultan Taşlığına Geçiş Kapısı	82. Kadınefendiler odaları (Başhaseki Odası) Odalarına Giriş
31. Cariyeler Taşlığına Geçiş Kapısı	83. Şehzade Odalarına Geçilen Kapı.
32. Cariyeler Taşlığına Geçiş Koridoru	84. Kadınefendiler odaları (Başhaseki Odası)
33. Valide Sultan Taşlığı Çeşme	85. Cinlerin Meşveret Yeri
34. Cariyeler Hamamı	86. Çifte Kasırlara Girilen Kapı
35. Musluklar	87. Çifte Kasırlar Kubbeli Oda
36. Üst Kattaki Odalara Çıkılan Merdivenler	88. Çifte Kasırlar IV. Mehmed Odası
37. Üst Kat Odaları (Cariyeler Kullanımı İçin)	89. Cinlerin Meşveret Yeri ile III. Murad Odası Giriş Sofasını Bağlayan Kapı.
38. Cariyelere Ait Mekânlar (Kiler Vs.)	90. III. Murad Odası Giriş Sofası
39. Helâlar	91. III. Murad Odası Giriş Kapısı
40. Cariyeler Koğuşuna Giriş Kapısı	92. III. Murad Odası
41. a- Cariyeler Koğuşu	93. I. Ahmed Odası
b- Koğuşun Ocağı	
42. Cariyeler Hastanesine İnilen Merdivenler	
43. (a-b-c) Başkadınefendi Daireler	
44. Valide Sultan Odalarına Geçilen Kapı	
45. Sultan havuzuna İnilen Merdivenler	
46. Kahve Odasına Geçilen Kapı	
47. Kahve Odası	



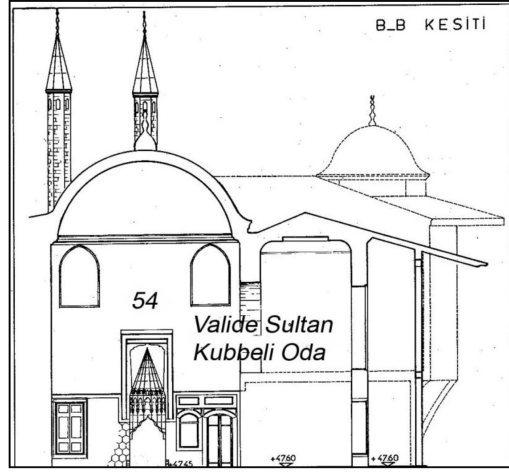
Levha 2. Valide Sultan'a Ait Mekânların Harem İçindeki Konumu, Plan: Eldem-Akoza 1982



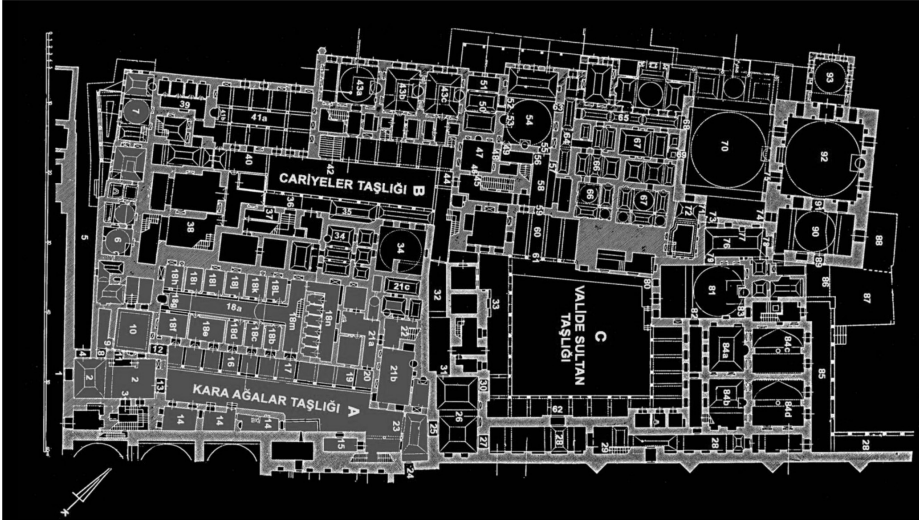
Levha 3. Valide Sultan'ın Mekânlarının Konumu, Kapılar



Levha 4. Harem, Valide Sultan'ın Kullandığı Mekânlar; Plan, Eldem-Akozan 1982, (Lev. 6/50, 51, 547)



Levha 5. Valide Sultan'a Ait Mekânlar; Kesit; 1982, Eldem-Akozan (Lev. 6/54)



Levha 6. Kara Ağalara Ait Mekânlar; Eldem-Akozan 1982.