

RESİM YÜZEYLERİNDE TEKNOLOJİ DESTEKLİ HAZIR DOKU KULLANIMI PAINTING SURFACES TECHNOLOGY SUPPORTED READY TOUCH USE

Aylin ÖZKAN

Necmettin Erbakan Üniversitesi, Sosyal Bilimler Enstitüsü, Resim Bölümü, Yüksek Lisans Öğrencisi
ayln.ozkan94@gmail.com

Öz

Araştırmada resim yüzeylerinde teknoloji destekli hazır doku kullanımı ögesi kuramsal bir çerçevede incelenmiştir. Resim sanatının kısa tarihsel süreci açıklanarak, resim yüzeylerine ve boya kullanımından kaynaklanan dokuya yer verilmiştir. Resim sanatında dokunun tanımı, dokuların algılanması, dokuların oluşumları açıklanmıştır. Empresyonizm, soyut dışavurumcu ve soyut sanat akımında doku kullanımına değinilmiş ve eserlerinde doku çalışmaları kullanmış olan sanatçılardan bahsedilmiştir. Resim sanatında teknolojinin ne şekilde kullanıldığına dair genel içerikli bir araştırma yapılmış ve teknoloji destekli doku oluşumlarının kullanılabilirliği ile piyasada hazır olarak satılan dokulardan bahsedilmiştir. Araştırmada inşaat malzemesi olarak adlandırılan hazır duvar dokularının resim yapılan yüzeyde kullanılabilirliğine ilişkin deneysel bir çalışma yapılmıştır.

Anahtar Sözcükler: Resim sanatı, teknoloji, doku, doku ürünleri

Abstract

In the research, the technology that formed the texture supported element on the paint surfaces was examined in a theoretical framework. The short historical process of the art of painting, the surface of the painting and the texture of the paint are given. The definition of the texture, the perception of the tissues and the formation of the tissues are explained. Impressionism, abstract expressionist and abstract art movement are also mentioned. The artists who used texture studies in their works are mentioned. A general research about how technology is used in painting With the availability of technology supported tissue formations, the tissues which can be used in the market are also available. In this research, an experimental study was carried out with the use of ready-made wall textures called construction materials on the surface.

Key Words: Pictorial art, technology, texture, texture products

1. RESİM YÜZEYLERİNDE TEKNOLOJİ DES-TEKLİ HAZIR DOKU KULLANIMI

1.1. Resim Sanatının Tarihsel Süreci

İnsanoğlu yazmadan önce çizmeye ve boyamaya başlamıştır. Mağaralarda ve kaya yüzeyleri üzerinde bulunan boyalı resimler ve çizgiler, insanoğlunun binlerce yıl önce fikirlerini nasıl ifade ettiği, hakkında bilgi vermektedir. Paleolitik mağara duvarlarında bulunan hünerli ve doğa gözlemine çok yakın resimler, bilinen bütün soyut geometrik sanat biçimlerinden çok daha eskidiler. Bu bulgular, tutucu bilim çevrelerinde büyük tepkilerle karşılandı; resimlerin sahte olduğu öne sürüldü ve mağara resimleriyle uğraşanlar bilim dünyasını aldatmakla suçlandılar (Tansuğ, 1995: 20).

Resim; düz bir yüzey üzerinde çizgi ve renklerle doğadan bir parçayı ya da sanatçının iç dünyasının durumunu anlatma sanatıdır. İnsanın doğaya ve topluma karşı kendi davranışını aksettiren bir anlatım olanağıdır. Resim tarih boyunca bir üslup gelişimine de sebep olmuştur. Doğu ülkeleri resimde satıhta ve hacimden yoksun bir anlatıma, yan yana figürlerin düzenlenmesine önem verdikleri halde, Batıda Avrupa, figürlerin bir bakış noktasına göre düzenlenmesine ve bilimsel perspektife göre kompozisyonuna önem vermiştir (Turani, 2011:25). Ayrıca Batı boya ile üst üste bir çalışma ve kompozisyona büyük ilgi göstermiştir. Mumlu boya, suluboya, yağlıboya, guaj, pastel, akrilik ve fresko gibi teknik olanakları vardır.

İlk resimler, önce su ve hayvan yağları ile karıştırılmış boya ile, sonra suluboya, fresko, mumlu boyayla, Rönesans öncesi devirde tempera ve guajla, Rönesans' tan itibaren de yağlıboya ile yapılmıştır. 20.yy.'a kadar Avrupa'da valör resmine önem verilmekle birlikte, günümüzde ise daha çok renk anlatımına ve yüzeysel bir biçimlemeye yönelme olduğu görülmektedir. Batı dünyasında, resimde figürlü kompozisyonun, peyzajın, natürmortun, tarihi konuların işlendiğini görüyoruz. Zamanımızda ise resimde boyanın kendi biçimlenme alternatifleri değerlendirmek istenmiştir (Turani,1993:25).

2. Boya Çeşitleri

Farklı türleri olan boyaların kullanıldığı yere ve kullanım şekline göre sınıflandırılması mümkündür. "Boyalar pas önleme özelliklerine, bağlayıcı çeşidine, kuruma durumuna, inceltirme durumları, uygulama şekillerine, insan üzerinde bıraktıkları etkilere, kullanım alanlarına, ve son kat rengine, göre çeşitler ayrılır" (Meb, 2006:5).

Kullanım alanlarına göre boyalar da kendi içinde inşaat boyaları, gıda boyaları, otomotiv boyaları, ahşap boyaları, tekstil boyaları ve sanat boyaları gibi türlere ayrılmaktadır.

2.1. Sanat Boyaları

Sanat boyaları, özellikle sanatsal çalışmalarda kullanılmak amacıyla üretilen boyalardır. Fakat bununla birlikte uzun zamandır sanatsal üretim, sanat boyaları dışında kalan matbaa boyası, sanayi boyası, zift gibi boya türleri ile de yapılmaktadır. Kâğıt, karton, zımpara kâğıdı, kumaş, tahta, sert plastik, cam, tuval, duvar, farklı objeler, heykeller ve insan bedeni sanat boyalarının uygulandığı yüzeylerdir. Bu anlamda boyanın uygulanacağı yüzey geleneksel malzemelerin ötesine geçmiş durumdadır. Söz konusu yeni malzemeler boyanın yüzeye uygulanma şeklini de zenginleştirmiştir.

Sanatçıların tercih ettikleri malzemeler üsluplarını destekler. "Sanatçılar, malzemelerin kullanım özelliklerini bilmeden çalışmalarında yeterli gelişim ve ilerlemeyi gösteremezler" (Seymour, 2003:11). Sanatsal çalışma boyaları: Kuru boya, pastel boya, sulu boya, guaş boya, akrilik boya, yağlı boya, toz boya, parmak boya, keçeli kalem boya, cam boyası ve kumaş boyasıdır.

3. Resim Sanatında Doku

Doku; bir yüzeyin gerçek ya da dokunsal değeridir. Her nesnenin kendine özgü bir yapısı vardır. Objeler, pürüzlü, düz, girintili çıkıntılı, yumuşak veya kaygan özelliklere sahip olabilir. Bunlar nesnenin dış dokusunu teşkil ederler ve onların doku özellikleridir. Doku resim ve heykelde çeşitli doku değerleriyle plastik algılarda kullanılır (Çağlarca, 1999: 103). Doku, resim sanatında bilinçli olarak empresyonizm akımıyla birlikte kullanılmıştır.

4. Doku Çalışmaları Kullanan Ressamlar

4.1. Empresyonizm (İzlenimcilik) Akımında Doku Kullanımı

Doku belirgin olarak mozaik sanatında da kullanılmıştır. Küçük küp şeklindeki renkli, parlak ve mat taşlar desenin örgüsünde kullanılmıştır. Hem parlak, renkli taşlar hem de mat taşlar birlikte kullanılarak değişik tonlar elde edilmiştir. Özellikle; "İzlenimci sanat akımı içinde yer alan bazı sanatçılar resimlerdeki nesnelere, figürleri küçük küçük fırça vuruşları ile renkli mozaik tekniğinde olduğu gibi yan yana getirerek dokulu bir görünüm elde ettiler. İzlenimci ressamın bir özelliği de doku elemanlarını resimlerinde hem doğal olarak hem de vizüel olarak ikisini birlikte kullanabilmeleridir. Bu akımın ressamı koyu renk tabakalarından sıyrılıp, saf berrak renkleri

bir araya getirerek ve yüzeyde kalın boya tabakası oluşturacak şekilde ışıkla dokuyu kaynaştırmışlardır. Bu mekân da yan yana getirilen renkle, hareketi, devinimi anlatmaya çalışmışlardır.” (Tüzcet, 1967: 42)

4.1.1. Vincent Van Gogh (1853 - 1890)

İzlenimci olan sanatçı kendi üslubuyla birçok eser vermiştir. Doğa manzaraları ve insan resimleri yapmış, eşyaların biçimsel özelliklerini belirginleştirerek onları kişisel olarak değerlendirmiştir. Eserlerinde boyayı tabakalar halinde sürerek ritmik fırça darbeleriyle yapıtlarına bambaşka bir etki ve güç kazandırmıştır. Gogh'un eserlerini dokunma değerleri olan doku örnekleri arasında gösterebiliriz.



Görsel 1. Vincent Van Gogh, Arles'te Kırmızı Bağ,1888, Tual üzerine yağlı boya-75 cm x 93 cm

4.2. Soyut Dışavurumcu ve Soyut Sanat Akımında Doku Kullanımı

İkinci Dünya savaşının Avrupa'da yaratmış olduğu olumsuzluklar, New York akımı olarak adlandırılan Soyut dışavurumculuk akımının gelişmesinde etkili olmuştur. Sanatın merkezinin Paris'ten New York'a geçmesinde etkili olan nedenler arasında, Fransızların savaşa girmesi ve o dönemde etkisini sürdüren sürrealist sanat akımının temsilcilerinin orayı terk etmesi yer almaktadır. İlk başlarda Amerikalı sanatçıların çalışmalarında büyük oranda Sürrealistlerin etkileri görülürken, 1940'lı yıllarda kendi yönlerini bulmuşlar ve sanatları adına yenilikler üretmişlerdir (Richard, 1991: 7).

“Jackson Pollock resim sanatını bir doku sanatı haline getiren ya da karşıtlarına göre indirgeyen bir entelektüeldir. Pollock'un sanatı, Amerika'da Aksiyon Resmi (Action Painting) adı ile yeni bir çığır açtı. Böylece doku XX. yüzyıl soyut modernist sanatın en kuvvetli ve yaygınlaşan bir ifade unsuru

haline geldi.” (Kalmık, 1964:65).

4.2.1. Alberto Burri

Albert Burri'nin çuvala oluşturulmuş olan patchwork yüzeyleri, bir hekim olarak sanatçının metaforik biçimde savaş-dikiş konusunu ele almasını sağlamıştır. Sanatçı savaş sonrası duygusal ve varoluşçu içerikten ayrılarak yeni bir malzeme gerçekliği geliştirmiştir. Resim-heykel-kabartma arasındaki sınırları bulanıklıktan çıkarıp yeniden tanımlamıştır. Sanatçının Sacco çalışmasında kullanmış olduğu çuval yüzeyler birbirlerine yapıştırılarak ve dikilerek verilmiştir. Bazı yerlerde düğümler atılarak oluşturulan bazı yerlerde de yıpranmış küflenmiş çuvalın dokusu üzerinde kendiliğinden oluşan delikler, sanatçının malzeme seçimine ve malzemeyi kullanımına iyi bir örnektir. Deliklerden biri kırmızı boya ile verilerek yara izlenimi oluşturulmuştur (Giderer, 2003: 125).

Birbirlerine dikilerek eklenmiş çuval bezleri, yamalı, yırtık, yıpranmıştır. Bezlerin üzerindeki yazılar, onların buğday çuvalı olduğunu göstermektedir. Ressam bu eski tuvalin bazı yerlerini yağlı boya ile boyamıştır. Betimlemeden kaçınarak, tuvalin fiziksel gerçekliğini vurgulamaktadır. Süssüz, sıradan, eski, yoksulluğa ve toprağa gönderme yapan bu yaklaşım, sanki resmi, paranın ve burjuvalıların elinden almayı dilemektedir. Onu betimlemekten soyarak orijinine, ilk geldiği yere doğru götürmek istemektedir. Burri de resimden tümüyle vazgeçmemiştir. Tuval, yağlıboya, bez kullanarak resim içinde bir çözüm bulmaya çalışırken eleştirisini de gerçekleştirmiştir. Betimlemeden kaçınması, geleneksel resme karşı bir tavır içinde olduğunu göstermektedir (Giderer, 2003: 126).



Görsel 2. Albert Burri, *Sacco 5P*, Tuval üzerine çuval bezi, kumaş, akrilik ve kumaş, 149 x 129,5 cm, 1953

5. Resim Sanatında Teknolojinin Yeri

Teknoloji denince akla ilk gelen günümüzün teknolojik icatları olmakla birlikte, teknoloji kavramını sadece bu düşünceyle sınırlandırmak yanlış olur. Çünkü "teknoloji" kelimesi insanlığın var olduğu her çağda mevcuttur. Her dönemde bir takım ihtiyaçların gerektirdiği durumlarda yaşamı kolaylaştırma amacı ile ortaya çıkmıştır. Dolayısıyla sanatın var olduğu günden bu yana teknoloji de hep var olmuştur. Teknolojinin ilki, insanlığın var olmasıyla birlikte ortaya çıkan "el teknolojisi" dir. İnsanoğlunun mağara duvarlarına resmettiği resimler, o dönemin tek teknolojisi "el" ile yapılarak, sanatın ilk çıkış noktasını oluşturmuş, sanatın insanlık tarihi kadar derin bir geçmişe sahip olduğu düşüncesini de akla getirmiştir (Uğurlu, 2008:247-260).

Modern dönemin sonu, postmodern döneme geçişin başlangıcı kabul edilen ve ilk Londra'da ortaya çıkan Pop Sanat, fotoğrafik imgenin etkileşimiyle doğmuştur. 1950 ve sonrasındaki dönemde Amerika'da, tüketimin hızla arttığı ve kitle iletişim araçlarının gelişen teknolojiyle birlikte hâkim olduğu bir dönemdir.

Kentleşmenin hızla yaygınlaştığı, endüstri, pazarlama ve makineleşmenin gelişim gösterdiği bir süreçtir. Bu konuda ilk ortaya çıkan çalışma Richard Hamilton'un "*Bugünün Evlerini Bu Denli Farklı, Bu Denli Cazip Kılan Nedir?*" isimli yapıtıdır. Hamilton güncel yaşamdaki teknolojik

etkilerin kendisinde uyandırdığı izlenimleri, kolaj tekniğiyle yapmış olduğu bu çalışmada ele almıştır. Bu dönemde gelişen teknolojinin uyandırdığı etkileşimi; fotoğrafik imgelerle, farklı baskı ve mekanik çoğaltım teknikleri gibi benzer bir takım müdahaleler eşliğinde sanat yapıtlarına konu edinmiştir. Amerika'daki makineleşmenin makro düzeyde olduğu bir çağda yenilik arayışında olan bir sanatçının kendisini bu gelişmelerden soyutlaması düşünülemez. Dolayısıyla yeniliği ve özgünlüğü arayan bir sanatçı, çağına ayak uydurmak açısından içinde bulunduğu toplumun ideolojilerini, kültürel alt yapısını ve güncel yaşamın getirdiği etkileri yapıtına yansıtmaktadır. Hamilton gibi dönemin diğer sanatçıları da makineleşmenin yol açtığı etkiyle değişen tüketim kültürünü çalışmalarında konu edinmişler ve çalışmalarını bu doğrultuda ortaya koymuşlardır. Sanayi ve makineleşme sadece endüstri ve ekonomi alanında değil, sanat piyasasındaki sanatçılar üzerinde de etkili olmuştur. Andy Warhol ise bu konuda şöyle söyler: "Resimlerimi neden böyle yapıyorum? Çünkü bir makine olmak istiyorum. Ne yaparsam yapayım, aslında bir makine gibiyim. Herkes aynı olsaydı ne güzel olurdu." (Antmen, 2012:159-162).



Görsel 3. Richard Hamilton, "*Bugünün Evlerini Bu Denli Farklı, Bu Denli Cazip Kılan Nedir?*", 26x25 cm.

6. Teknoloji Destekli Doku Oluşumlarının Kullanılabilirliği

Bu bölümde, teknoloji yardımı ile üretilen ve endüstriyel üretimin sonucu olan boya, yapıştırıcı, gibi hazır olarak satışı yapılan ürünler incelenmektedir.

6.1.Mühür ve Kabartma Doku Teknikleri

Lady Craft adlı ürün kalıp olarak hazırlanmış bir baskı ürünüdür. İstenilen desen hazır kalıpta yer alır ve direkt uygulanabilir.

Uygulanış Şekli:

Hazır mühür kalıplarının yapışkan içeriği olan ürünün üzerine konularak belirli sıklıklarla teması sağlanır. Mühür, malzemedan yeteri kadar aldığı anda uygulanacağı zeminin üzerine baskı yapılır. Uygulanan zeminde ürün şeffaf olduğu için farklılık görünmez, daha sonra mühür uygulanan yere toz boya, kum vb. ürünler dökülür. Yüzeyin kaldırılmasıyla dökülen ürünün fazlası alınır ve sonuç olarak kalan kısımda oluşan desen, boyut kazanmış bir doku alanı oluşturur.



Görsel 4. Mühür ve Kabartma Doku Tekniği Uygulama Aşaması

6.2. Yüz Kat Vernik

Ürünün kullanım amacı su görüntüsünün canlı olarak hissedilmesine yardımcı olmaktır. Hazır ambalajında sertleştirici maddesiyle beraber bulunmaktadır. İki ürün tek bir kapta birleştirilir. Kabarcık oluşumunu engellemek için yavaş bir şekilde karıştırıldığında ideal sonuç elde edilmiş olur. Bütün bunlara rağmen hava kabarcığı olduğu gözlemlendiyse çakmak yardımıyla hava kabarcığı olan bölmenin üstünden geçildiğinde bu durum engellenmiş olur. Resim, obje tasarımları vb. çalışmalarda kullanıldığında deniz, havuz, ıslak görünümünü miktara göre ayarlayarak güzel sonuçlar alınabilir.



Görsel 5. 100 Kat Vernik Doku Uygulama Aşaması

6.3. Granit Dokusu (Doku Pastası)

Doku pastası malzemesinin rengi beyazdır. Bu yüzden sert olan doku boyasını yumuşatmak için beyaz renkli akrilik boya ile karıştırılır. Macun kıvamını alan malzeme deniz süngeri yardımıyla uygulama yapılacak zemine uygulanır.

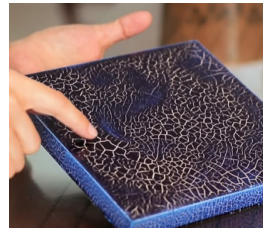
Kuruyan malzemenin üstüne ikinci katı için aynı uygulama yapılır. Bu defa içerisine farklı renk katılarak hazırlanan malzemenin renk alması sağlanır. Bu şekilde zeminin doku oluşumu gerçekleşmiş olur. Son kısımda ise kuruyan malzeme üzerine koyu bir renk geçilerek dokunun daha belirgin olması sağlanır.



Görsel 6. Granit Dokusu (Doku Pastası) Uygulama Aşamaları

6.4. Örümcek Çatlama Tekniği

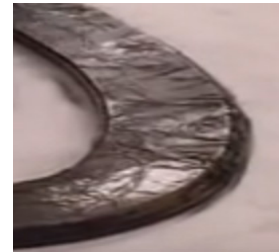
Uygulanacak alana seçilen bir akrilik boya ile boyama işlemi yapılır. Bu işlem esnasında boya inceltmek istenilirse boyaya su yerine glazing medium (boyanın geç kurumasını sağlamak için) konulur. Daha sonra hazır olan çatlama ürünü alınır. Ambalajdan çıkan iki aşamalı tüplerden birincisi olan medium 3262, ilk aşama ürünü olarak akrilik boya yapılan zemine sürülür. Bu ürün ince olarak uygulanırsa küçük ebatlarda çatlamlar oluşur. Doğal halinde zeminin kuruması beklenir. Ardından ikinci aşama olan krem rengi 3264 numaralı boya, orta yoğunlukta uygulanır. Kuruduktan sonra çatlama işlemi tamamlanmış olur.



Görsel 7. Örümcek Çatlama Tekniği Uygulama Aşamaları

6.5. Milaj Kâğıdı Doku Tekniği

Uygulanacak yer düz bir yüzey alanı olmalıdır. Yüzeyi kaplamak için milaj kâğıdı kullanılır. Kaplamadan önce milaj kâğıdı buruşturulur, buruşturulmuş olan kâğıt dekopaj tutkalı ile uygulanacak zemine yapıştırılır. Milaj kâğıdının alanda sertleşmesini sağlamak için üzerinden, birkaç kat daha dekopaj tutkalı ile geçilir. Daha sonra su bazlı akrilik boya veya guaj boya gibi kalın yapılı bir boya ile üzerinden geçilerek renk ve desen oluşumu sağlanır. Kâğıdın vermiş olduğu boyut sayesinde doku kazandırılmış olur.



Görsel 8. Milaj Kâğıdı Doku Tekniği Uygulama Aşamaları

6.6. Liquitex Pouring Medium

Hazır bir malzeme olup şeffaftır. Akrilik boya ile kullanıldığında iyi sonuçlar verebileceği gözlemlenmiştir. Yapılışı; akrilik, liquitex pouring medium ve su ile homojen bir hal alana kadar karıştırılır. Daha sonra bu sistemle birçok renk elde edilir. Farklı bir kaptaki daha önceden hazırlanmış olan renkler aynı ölçülerde olacak şekilde birleştirilir. Hazırlanmış olan bu malzeme tuvalin üzerine dökülür ve desenli doku meydana gelmiş olur.



Görsel 9. Liquitex Pouring Medium Doku Tekniği Uygulama Aşaması

6.7. Dokulu Duvar Kâğıdı Üzerine Resim Yapmak

Dokulu duvar kâğıtları günümüzde ev dekorasyonlarının demirbaşı olarak kullanılır. Bu kâğıtlar sanatsal alanda kullanılan kâğıtlardan farklı olup doku kalitesinin yüksek olduğu kâğıt türleridir. Resim sanatında da kullanımı görülen bu kâğıt türünün örnek çalışması olarak Yeşim Ermiş'in "yeni eskiler" serisinde bulunan eserden faydalanılmıştır.



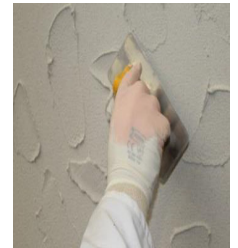
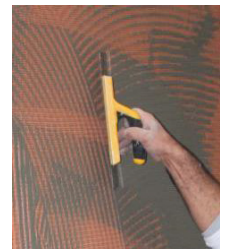
Görsel 10. Yeşim Ermiş, 1x1,5 m. Duvar kâğıdı üzerine yağlı boya

7. DeneySEL Doku Denemeleri

Bu bölümde, inşaat malzemeleri olarak nitelendirilen ve ev dekorasyonu için uygun olan malzemeler, tuvale doku olarak aktarıldığında ortaya çıkan etki incelenmiştir.

7.1. Capatect Magic Fine (Kaya Doku)

Çimento esaslı, hafif, elyaf takviyeli, yüzeyde doğal bir doku oluşturan, son kat iç ve dış yüzey kaplamasıdır. Kaya görünümündedir. Çimento bazlı olması ve özel formülü sayesinde mükemmel bir buhar geçirgenliğine sahip olup ısı yalıtım sistemleri için ideal bir dış cephe kaplamasıdır. Dış hava şartlarına dayanıklı ve su iticidir. Rutubet birikimini önler. Yüzey hatalarını giderir. Yapısındaki elyaf lifler sayesinde çatlama ve dökülme yapmaz.



Görsel 11. Capatect Magic Fine (Kaya Doku) nun uygulanma aşaması

Kendini taşıyabilen yüzeylerin ve ısı malzemelerinin üzerine yenilemek amacıyla fileli sıva uygulamasından sonra kullanılabilir. Tamamen düzeltilmiş yüzeye düz çelik mala yardımı ile karışık hareketlerle taş deseni verilir. İstenilen boyutta taş görüntüsünü elde edebilmek için master ve maket bıçağı yardımı ile derzler belirlenir.

7.2. Alpina Style Dalga Doku

Su bazlı, özel doku tanecikleri içeren dekoratif özellikli son kat iç cephe boyasıdır. Uygulama; Alpina Style Dalgalı Doku uygulaması yapılacak yüzeylerin düzgün, sağlam, nemsiz ve kendini taşıyabilen yüzeyler olması gerekmektedir. Yüzey mutlaka Alpina Macun ile düzgün ve pürüzsüz hale getirilmelidir. Alpina Macun uygulandıktan yirmi dört saat sonra zımparalanmalıdır. Nemli bir bez yardımıyla yüzeydeki zımpara tozu iyice temizlenmeli ve macunlu yüzey üzerine Alpina

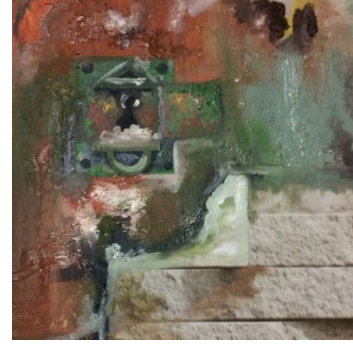
Pigmentli Astar rulo ile sürülmelidir. Zemin hazırlığı için zayıf ve tozuma karakterinden dolayı kesinlikle saten alçı kullanılmamalıdır. Alpina Style Dalgalı Doku uygulaması yapılacak alanın kenarları maskeleme bandıyla bantlanmalıdır. Uygulama yumuşak kıl yapısına sahip plastik boya kestirme fırçası ile seçilen desenin uygulama yöntemine göre yapılır. Uygulama yöntemine göre farklı desen elde etmek mümkündür.



Görsel 12. Alpina Style Dalgalı Doku Uygulama Aşamaları

Örnek Uygulama Çalışması

Capatect Magic Fine (Kaya Doku) ve Alpina Style Dalgalı Dokuları, tuval üzerine aktarıldığında duvarda olduğu gibi direkt tutunmamıştır. Bunun nedeni olarak ağırlığının tuvale fazla gelişi gösterilebilir. Malzeme miktarı azaltılıp tutkalla destek sağlanmış tuvalde tutunabildiği gözlemlenmiştir. Doku türlerinin belirginliği azalmış olsa da güçlü bir doku türü elde edilmiştir.



Görsel 13. Aylin Özkan'ın kendi arşivinden



SONUÇ

Yapılan arařtırmada empresyonizm, soyut dıřavurumculuk ve soyut sanat kapsamında ele alınan doku alıřmalarının daha sık ve eřitlilikle kullanıldıđı görölmüřtür. Gemiřte deneyerek bulunan doku türleri azalmıř, teknolojinin getirmiř olduđu hazır malzeme tüketimi artmıřtır.

Günümüzde resim alanındaki doku kullanımına bakacak olursak seri üretim gösteren doku ürünlerinin tercih edildiđini söyleyebiliriz. Bu alıřma kapsamında incelenen hazır doku malzemelerinin kullanım aısından rahatlıđını deneme olarak yaptıđım eserde görmek mümkündür. Diđer yandan deneysel olarak ele alabileceđimiz inřaat malzemeleri kategorisinde bulunan; Capatect Magic Fine (Kaya Doku) ve Alphina Style Dalga Doku malzemelerinin uygulama olarak kolay olmasına karřın tuval ile buluřma anında zorlanıldıđı gözlemlenmiřtir. Bunun sebebi zemin ve malzemenin ađırlık ekseninde birbiriyle olan uyumsuzluđudur. özüm olarak uygulanacak tuvale yapıřtırıcı malzemesi desteđi sađlanabilir. Bu sayede malzemeler zeminde daha uzun süre kalabilir ancak duvarda olduđu gibi istenilen dokuya ulařılamadıđı da görölür.-

KAYNAKÇA

- Antmen, A. (2012). *20.Yüzyıl Batı Sanatında Akımlar*. İstanbul: Sel Yayıncılık.
- Çağlarca, S. (1999). *Resim-Heykel Ve Plastik Öğeler*. İnkılap Kitabevi.
- Giderer, H. E. (2003). *Resmin Sonu*. Ankara: Ütopya Yayınevi.
- Kalmık, E. (1964). *Tabiatta ve Sanatta Doku -Texture* T.Ü. Mim. Fak. Yay. 1. Basım. İstanbul.
- Motorlu Araçlar Teknolojisi. (2006). *Solvent Bazlı Boya Modülü. 1. Mesleki Eğitim ve Öğretim Sisteminin Güçlendirilmesi Projesi*. Ankara: MEB.
- Seymour, P. (2003). *The Artist's Handbook*. London: Arcturus Publishing.
- Tansuğ, S. (1995). *Resim Sanatının Tarihi*. Remzi Kitabevi. Ağustos.
- Turani, Adnan. (1993). *Sanat Terimleri Sözlüğü*, Remzi Kitabevi.
- Tüzcet, Ö. (1967). *Form ve Doku-Textüre:-Matbaa Teknisyenleri Koll. Sti*. İstanbul.
- Uğurlu, H. (2008). *Teknoloji Sanat İlişkisi: Günümüzde Teknolojik Sanatların Amacı*. Uşak Üniversitesi Sosyal Bilimler Dergisi.1-2.

GÖRSEL

Görsel 1. [https://fthmb.tqn.com/GyLNZ2eMfGkNrjciEjsUKMq_zOc=/768x0/filters:no_upscale\(\):max_bytes\(150000\):strip_icc\(\):format\(webp\)/VanGoghRedVineyards-Getty464422477-5a10e584482c5200379f211c.jpg](https://fthmb.tqn.com/GyLNZ2eMfGkNrjciEjsUKMq_zOc=/768x0/filters:no_upscale():max_bytes(150000):strip_icc():format(webp)/VanGoghRedVineyards-Getty464422477-5a10e584482c5200379f211c.jpg)

Görsel 2. <https://art4arte.wordpress.com/tag/alberto-burri/>

Görsel 3. <http://1.bp.blogspot.com/-0mJWzainFZU/VdQoqZR3K0I/AAAAAAAAAK0/9h-yHTe-jiF4/s1600/Hamilton1536Pjpg.jpg>

Görsel 4. https://www.youtube.com/watch?v=_5kcQOGs1Ns

Görsel 5. https://www.youtube.com/watch?v=pxuXk_SvBPM

Görsel 6. <https://www.youtube.com/watch?v=ZOMFyYSzMhc>

Görsel 7. https://www.youtube.com/watch?v=_K1YDmitrKk

Görsel 8. https://www.youtube.com/watch?v=I4_WNmA-Jhg

Görsel 9. https://www.reddit.com/r/PourPainting/comments/7847b3/fourth_pour_ever_with_liquitex_pouring_medium_and/

Görsel 10. Yeşim Ermiş'in kendi arşivinden

Görsel 11. https://www.filliboya.com/upload/CmsBrand/BrandContentFile/15-Capatect_Magic_Fine_Kaya_Doku_28_05.pdf

Görsel 12. https://www.filliboya.com/upload/CmsBrand/BrandContentFile/TDS-C_CEPHE_218_ALPNASTYLE_DALGAL_DOKU_f1ceb6.pdf

Görsel 13. Aylin Özkan' ın kendi arşivinden