

ROMA AÇIK HAVA TİYATROSUNDAN (İZNİK) ÇIKARILAN BİZANS İSKELETLERİ

METİN ÜZBEK*

GENEL BİLGİLER

İzmit ilçesinin Saraybahçe semtinde yer alan tiyatro, Roma İmparatoru Trajanus (M.S. 98-117) zamanında inşa edilmiştir. Bursa müzesinden uzman arkeolog sayın Bedri Yalman'ın Eski Eserler Genel Müdürlüğüne bağlı olarak 1980 yılından bu yana yürütmüş olduğu açma çalışmalarında, yarım ay biçimindeki Roma açık hava tiyatrosunun bir kısmı ortaya çıkarılmış ve aşağı yukarı 9 metre kalınlığında bir toprak dolgusu kaldırılmıştır (Yalman, 1982). 1981 ve 82 kazı mevsimlerinde, tiyatrosunun güney kısmındaki açma çalışmaları sırasında bol miktarda insan iskeletine rastlanması üzerine, İzmit Roma tiyatrosu kazı çalışmaları daha ilginç ve aynı zamanda esrarengiz bir görünüm kazanmıştır. 1983 Ağustos ayı kazısına, Bedri Yalman'ın isteği ve Hacettepe Üniversitesinin resmi izniyle katıldım. Bu çalışma döneminde, tiyatrosunun güneyinde 55 m² lik bir alan içerisinde yaklaşık 2,30 metreden itibaren başladığımız açma çalışmalarımızı 3 metre derinliğe kadar sürdürdük. Bizans İmparatorluğunun geç dönemlerinde, büyük bir olasılıkla M.S. 13. yüzyıl başlarında ¹, bir mezarlık olarak kullanılan Roma tiyatrosunda ortaya çıkardığımız iskeletlerin gömülme pozisyonlarını ve eklemleşme durumlarını bozmamak için büyük bir dikkat ve titizlik içerisinde çalıştık (Resim:1). İskeletler, bazı ufak sapmalar dışında, genellikle başları batıya ve ayakları doğuya yönelik olmak üzere gömülmüş insanlara aittir (Resim:2). Gömülme yönünün aynı olmasına karşın, ölen kişinin toprağa verilmesi sırasında kollar farklı pozisyonlarda tutulmuştur (Resim:3 ve 5); ne var ki, bu farklılıkların nedenini anlayamadık; gömülen kişilerin yaş ya da sosyal statülerinden kaynaklanmış olabilir mi? Kesin bir yanıt bulmak çok zor. Gerek geçmiş yıllarda, gerekse bu yıl yaptığımız kazılarda gözlemlediğimiz gömülü pozisyonlarını 4 grupta topladık: Kollar göğüste çarpaz olarak tutulmuş; kollar karın üstünde toplanmış; eller cinsiyet uzvu üzerinde kavuşturulmuştur. Belirli aralıkla yan yana, hatta dirsek teması halinde gömülen ölümlere rastladığımız gibi, üst üste gömülenlere (belki de atılanlara) de rastladık. Özellikle bu son örnek, sanki acele ile yapılan bir işi akla getirmektedir; zira, aynı anda birçok ölünün gömülmesi durumuyla karşı karşıya geldiği zaman, bu çareye başvurulur.

İskeletlerle beraber bol miktarda Bizans işi seramik ve cam eşya kırıkları bulduk. Öte yandan, madeni hiçbir araç ya da silaha rastlamadık; ölümlerin, büyük bir olasılıkla çıplak ya da bir kefen içerisinde gömüldüğünü sanıyoruz; ancak, açtığımız 4 ve

[*] Doç. Dr. Hacettepe Üniversitesi, Antropoloji Bölümü

(1) Açma yapılan yerde çıkarılan bir kafatasının altında, imparator I. John Ducas Vatatzes (1222-1254) tarafından bastırılmış 23 adet bakır sikke bulunmuştur (Yalman, 1982).

6 no.lu karelerde, iskeletlerin yan yana 6 ile 8 cm uzunluğunda kalın çiviler ve ayrıca 4 no.lu karede çürümüş tahta parçaları bulduk. Bu sonuncu kareden çıkarılan iskeletin sağ tarafına ait kemiklerin ve bel omurgalarının eksik oluşu oldukça düşündürücüdür. Tüm bu gözlemler, kişinin kısmen parçalanmış cesedinin bir tahta sandık içerisine konup öylece gömüldüğünü akla getirmektedir. Kazı sırasında, 12-13 yaşlarında bir çocuğun iskeletine de rastladık; sağ kulak hizasında, iç içe geçmiş iki bakır halkadan ibaret bir küpe bulunuyordu. İznik müzesinde, geçmiş yıllarda çıkarılmış kafataslarını incelerken, bir tanesinde sağ duvar kemiği üzerinde genişliği 21 mm ve uzunluğu 55 mm olan bir yarık saptadık. Yarık çevresindeki kemik dokuda gözle görülebilir onarım izinin görülmemesi, söz konusu kişinin, kılıç ya da bir hançer darbesiyle o anda öldüğünü akla getirmektedir. (Resim: 4).

İznik Roma açık hava tiyatrosu, Bizanslılar döneminde belirli bir aşamadan sonra, artık kültürel faaliyetlerin sergilendiği bir yer olarak değil de, eti yenmek üzere kesilen (belki de savaş yıllarında çok sayıda askerin besin gereksinmesini karşılamak üzere) at, domuz ve sığırların kemik artıklarının döküldüğü bir çöplük haline gelmiştir. Aynı yere çanak çömlek kırıkları da atılmıştır. Tüm bu kemik ve seramik parçaları insan iskeletleriyle iç içeydi. Kendilerinden önceki kültür mirasına pek saygı duymayan Bizanslılar, ne yazık ki aynı umursamazlığı tiyatroya gömdükleri ölümlere karşı da göstermişlerdir.

Gömülenlerin hepsinin (bir yetişkin kadına ait iskelet ve bir çocuk iskeleti dışında) erkek ve yetişkin kişiler olması, gömülüş biçimleri (yan yana uzatılmış ya da üst üste atılmış), kafatasındaki yarık izi ve eksik durumdaki iskelet göz önüne getirildiğinde, savaş sırasında ölen askerlerin, olağanüstü koşullar gereği mezarlık olarak tercih edilen tiyatroya gömüldüğü akla gelmektedir. Eğer bir salgın hastalık ya da doğal felaket sonucu ölenler söz konusu olsaydı, her yaşta ve her cinsten insan iskeletine rastlamamız gerekirdi.

ANTROPOLOJİK GÖZLEMLER

Toplam 38 kişiye ait iskelet üzerinde cins ve yaşları belirledik. İskeletlerin cinsiyetlerini saptarken, özellikle kafatası ve kalça kemiği üzerindeki anatomik ayrıntılardan yararlandık ².

Cins Dağılımı: İncelediğimiz tüm iskeletler (biri dışında) yetişkin erkeklere aittir. Sağ kulağında küpesiyle birlikte bulduğumuz 12-13 yaşlarındaki bir çocuğa ait iskeletin kız olma olasılığı daha güçlüdür. O halde, sadece erkeklerin toplu halde gömüldüğü bir mezarlıkla karşı karşıyayız.

Yaş Dağılımı: İznik Roma tiyatrosunda gömülen ve şimdiye kadar incelemiş olduğumuz Bizanslılarda yaş ortalaması 35,2'dir. Bu demektir ki, orta yaşın üstünde olanlar önemli bir yer tutmaktadır. Tablo:1, yaş dağılımı konusunda genel bir fikir vermesi açısından önemlidir.

(2) Bu konuda bkz. Metin Özbek — *Antropometri Tekniği*

TABLO: I. BİZANS İSKELETLERİNDE YAŞ DAĞILIMI

12-13 yaş	25-30 yaş	30-40 yaş	40-50 yaş	Toplam
1	17	7	11	36

Boy Dağılımı: İskeletin özellikle uyluk, baldır ve kaval kemiklerinden yararlanmak suretiyle boy hesaplanır. Antropometride, bu amaçla bazı formüller geliştirilmiştir. (Olivier, 1976). İlgili formüllere, 16 kişiye ait iskeletlerin uzun kemiklerinde aldığımız en büyük uzunluk değerlerini uygulayarak aşağıdaki sonuçları elde ettik:

1. 159,3 cm	9. 168,3 cm
2. 160,8 "	10. 168,6 "
3. 161,3 "	11. 168,8 "
4. 162,6 "	12. 170,2 "
5. 165,0 "	13. 170,6 "
6. 167,4 "	14. 171,0 "
7. 167,6 "	15. 173,1 "
8. 168,2 "	16. 175,8 "

İznik tiyatrosuna gömülmüş olan Bizanslıların boy ortalaması 167,4 cm'dir. Vander-vael'in (1964) erkekler için oluşturduğu boy sınıflaması dikkate alındığında, Bizanslıların genellikle orta boylu oldukları anlaşılır.

Kafatasları ³

Toplam 14 kafatasında baş endisini hesapladık. Buna göre, 6 brakifefal, 1 hiperbrakifefal, 1 iltrabrakifefal, 2 mezosefal ve 4 dolikosefal belirledik. O halde, serimizde brakifefaller (yuvarlak başlılar) çoğunluktadır. Hatta, bunlardan bazılarında baş o denli yuvarlaktır ki, ilk bakışta Anadolu ve Orta Asya toplumlarınınkini (Moğolları) hatırlatmaktadır. Çok az da olsa Brakifefal tiplerin bir kısmında kafa arkası, tıpkı Dinariklerde olduğu gibi, yassıdır. Üstelik bunlarda kafa damı da yüksektir. İznik Bizans serisinde incelediğimiz tüm brakifefal örnekleri Alpli ve Dinarik ırklar içerisinde topladık. Toplam serinin %28, 57'sini oluşturan dolikosefaller ise Akdeniz ırkını temsil ederler (Resim: 6 ve 7). Bu sonuçların bazılarında kafa arkası, tıpkı Nordiklerde olduğu gibi, bir yumru oluşturur. Yükseklik/uzunluk endisini dikkate aldığımızda, Bizans kafataslarının ortokran kategoriye girdiğini görürüz. Bir başka deyişle, bunlarda baş, uzunluğuna oranla normal yüksekliktedir. Aynı kafataslarını, bu kez de yükseklik/genişlik endisine göre değerlendirdiğimizde, genişliğine oranla yüksek olmayan bir yapıyla karşılaşırız. Sajital alın endisi, alının, istisnasız normal bir kavise sahip olduğunu ortaya koyar. Ayrıca, alın/kafa genişliği endisi dikkate alınırsa, Bizans-

(3) Ölçü ve endisler için bkz. Tablo: II ve III

İlaların ya nispeten geniş ya da normal genişlikte bir alına sahip oldukları anlaşılır. Yüz genişliğini kafa genişliğine göre değerlendirecek olursak, incelediğimiz tüm kafataslarında yüzün nispeten dar olduğunu görürüz. Göz çukurları normal yükseklikte, burun normal genişliktedir. Burun çıkıntısı belirgin ve burun sırtı hafifçe kemerlidir.

Bizans kafataslarında en çok dikkatimizi çeken özellik, sajital ve lamda dikişleri üzerinde oldukça sık rastladığımız wormians kemikleridir. Hatta, bazı kafataslarının lamda dikişlerinde sağlı sollu çok tri wormians kemikleri saptadık. Vurgulanması gereken bir başka özellik ise, birçok alt çenelerde, çene kolunun gövdeyle birleştiği köşenin (gonyon) sağ ve solda yanlara doğru bir açılma yapmasıdır. Bu son özellik, Bizanslıların yüzlerinin alt kısımlarına göze çarpan bir genişlik kazandırmaktadır.

Dişler

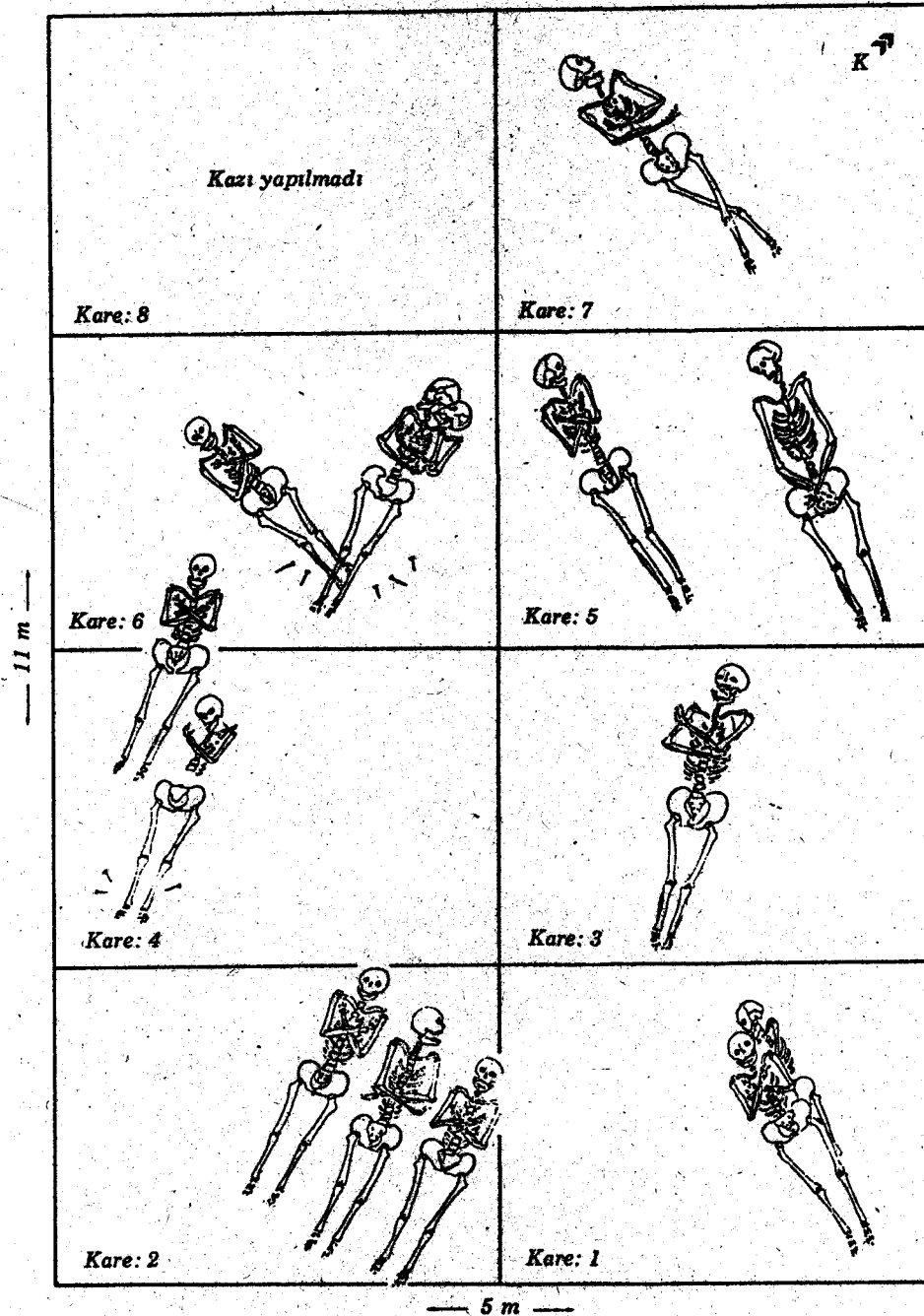
Diş Aşınması 23 kişiye ait dişleri bu amaçla incelerken genç yetişkinler ve orta yaşlılar diye iki grup oluşturduk. İlk kategoriye girenlerde, dişler genellikle çok hafif derecede aşınmış olup, aşınma sadece minde sınırlı kalmıştır. Bazılarında ise dentin, adacıklar halinde ortaya çıkmıştır. Orta yaşlılarda da diş aşınması hafiftir; bu sonuçların çok azında (%20), diş taçları yarı yarıya aşınma gösterir. Bu gözlemlerden de anlaşılacağı üzere, İznikli Bizanslılarda dişler fazla aşınmış değildir. Hatta, 50 yaşlarında olanlarda bile aynı durumu gördük.

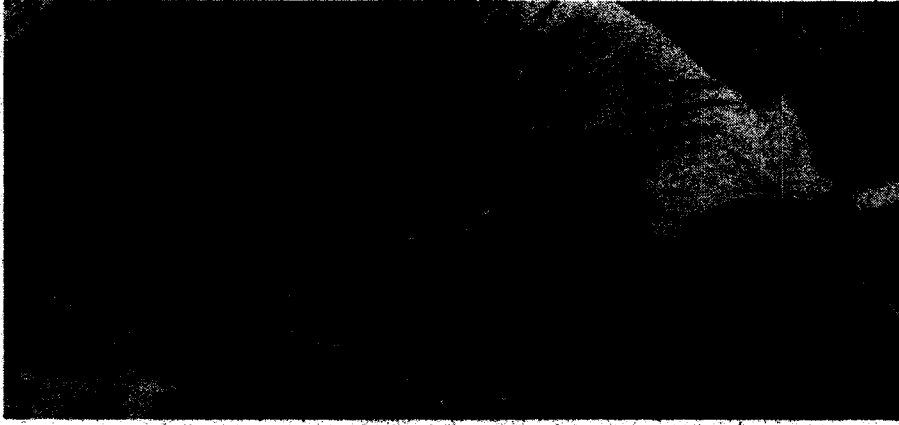
Diş Çürümesi Bu hastalığın izlerini 26 kişinin alt ve üst çenesindeki dişlerde araştırdık. Buna göre, İznikli Bizanslıların % 42,3'ünde çürüğe rastladık. Çürük, alt dişlerde, üsttekilere oranla daha fazla görülür. Ağızda çürüğe rastladığımız Bizanslıların % 27,2'sinde çürüyen diş sayısı birden fazladır. En fazla çürük izi gösteren öğütücü diş ise, birinci büyük azıdır. Bizanslıların dişlerinde çürüme oranı, günümüzdekiyle (özellikle gelişmiş ülkeler söz konusu olduğunda) karşılaştırıldığında daha düşüktür. (Özbek, 1979).

Diş aşınması ve diş çürüğüyle ilgili gözlemlerimizden hareketle, İznik'te yaşamış olan Bizanslıların beslenme alışkanlıklarını aşağı yukarı tahmin edebiliriz. Geç Bizans dönemiyle yaşıt serimizde, genellikle diş minesini pek tahrip etmeyen yiyecekler tüketilmiş olup, karbonhidratlı besinlerden ziyade balık (özellikle İznik gölünden kolayca sağlanabiliyordu) et ve diğer proteince zengin hayvansal gıdalara ağırlık verilmiştir. Diş formu ve çıkış pozisyonuyla ilgili anormalliklere birkaç örnek dışında hiç rastlamadık (Resim:8).

Hayattayken Kaybedilen Dişler 26 kişiye ait alt ve üst çenede, toplam 12 dişin ölüm öncesi aşamada düşmüş olduğunu saptadık. Bir başka deyişle, 26 kişiden 9'u (%34,6) özellikle azı dişlerini çeşitli nedenlerle (diş çürümesi başta olmak üzere) yaşamlarında kaybetmişlerdir.

20 Yaş Dişinin Doğuştan Çıkması İncelediğimiz 19 alt çeneden 3'ünde (% 15), 14 üst çeneden ise 1'inde (% 7,1) 20 yaş dişini doğuştan çıkmamıştır. Öte yandan, 40 yaşlarında bir yetişkine ait alt çenede de 2. süt azı dişi (m_2) zamanında düşmemiş ve işlevine, kişi ölünceye kadar devam etmiştir.

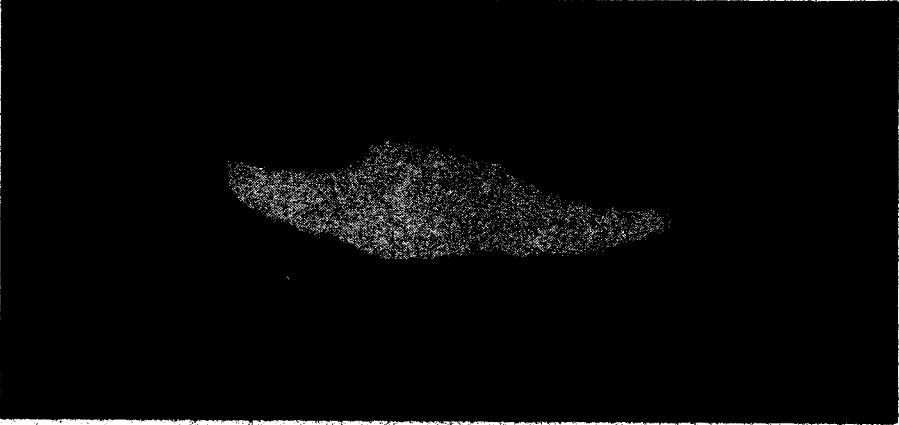




Resim 1



Resim 3



Resim 4



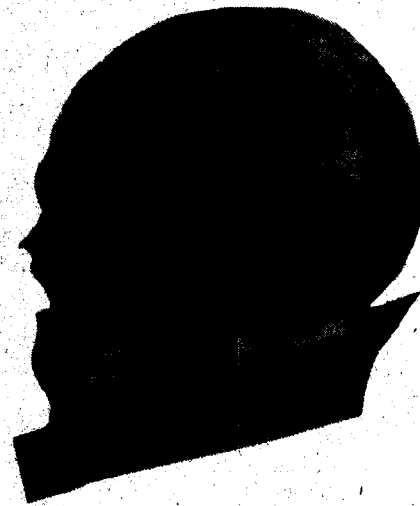
Resim 5



Resim 8



Resim 6



Resim 7

Tablo II. İZNIK BİZANS ÇAĞI KAPATASI ÖLÇÜ VE ENDİSLERİ (1)

Ölçüler	N	W	M	PE _M	S	V
Kafa en büyük uz.	16	169-192	180,7	1,9	7,6	58,7
Kafa en büyük gen.	14	137-155	145,1	1,5	5,8	34,2
Po-Br yüks. (sağ)	14	124-130	129,6	1,1	4,1	17,1
Po-Br yüks. (sol)	14	121-133,5	128,3	1,0	3,8	14,7
Foryon - Foryon	11	115,5-130	122	1,7	5,9	39,5
Bazyon-Bregma yüks.	9	125-137	130,1	1,5	4,6	21,8
Bazyon-Nazyon uz.	5	91-101	97,4	1,8	4,1	17,2
Frontal doğru	11	105-118,5	110,7	0,1	4,2	18,4
Frontal yay	11	122-133	127,1	1,0	3,5	12,6
Parietal doğru	24	101-124,5	117,6	1,6	8,1	66,0
Parietal yay	24	114-139	126,6	1,6	7,7	60,4
Oksipital doğru	17	86-103	96,5	1,4	6,0	37,0
Oksipital yay	18	104-144	120,5	2,3	10,0	101,4
Bizgomatik gen.	6	134-146	139,3	1,7	4,2	18,2
Nazyon-Prostiyon	7	68,5-75	71,4	1,0	2,0	7,9
Bazyon-Nazyon uz.	5	91-101	97,4	1,8	4,1	17,3
En küçük alın gen.	8	95-105	99,6	1,2	3,5	13,3
En büyük alın gen.	8	115-133	124,6	2,1	6,1	37,4
For. magnum uz.	9	31,5-40,5	37	1,0	3,2	10,6
For. magnum gen.	8	29-34	31	0,7	2,0	4,2
Burun yüks.	7	48-57	51,9	1,3	3,6	13,4
Burun gen.	8	23,5-29,5	26,6	0,7	2,0	4,0
Orbit yüks. (sol)	9	30-45	35,1	1,4	4,3	18,6
Orbit gen. (sol)	9	35,5-45	41,5	0,9	2,8	8,2
Damak uz.	7	40-52,5	45,8	1,7	4,5	21,0
Damak gen.	8	36-47	40,9	1,2	3,6	13,1
Kafa endisi	14	71,3-91,7	80,1	1,5	5,9	35,1
Ba-Br/Uz. endisi	7	70,4-77,4	73,4	0,9	2,4	6,0
Ba-Br/Gen. end.	7	83,2-97,8	89,4	1,8	4,7	22,7
Po-Br/Uz. end.	8	51,7-72,3	56,7	2,2	6,4	41,9
Po-Br/Gen. end.	7	66,7-78,9	70,7	1,6	3,4	19,7
Sajital frontal end.	10	84,4-89,2	87,1	0,4	1,5	2,3
Sajital parietal end.	21	82,6-92,9	88,6	0,7	3,3	11,3
Sajital oksipital end.	16	73,7-87,5	80,9	0,9	3,8	15,0
Frontal endisi	8	72,9-83,8	80,0	1,3	3,9	15,3
For. magnum end.	7	70-126,5	90,8	6,7	17,5	307
Orbit endisi	8	69,7-92,6	80,3	2,6	7,4	55,4
Burun endisi	6	36,6-60,2	49,6	2,5	6,1	38,1
Üst yüz endisi	5	48,9-55,5	51,8	3	6,6	44,0
Damak endisi	6	68,5-100,0	85,1	4,6	11,2	127,4
Alın/kafa gen. end.	8	64,8-73,2	68,4	1,1	3,1	9,6
Kafa/Yüz end.	6	87,9-106,0	95,5	2,5	6,1	37,3

(1) Ölçüler mm olarak alınmıştır.

Tablo III. İZNIK BİZANS ÇAĞI ALT ÇENE ÖLÇÜ VE ENDİSLERİ

Ölçüler	N	W	M	PE _M	S	V
Alt çene uz.	8	102-117	109,3	1,8	5,3	28,3
Bikondil gen.	8	121-129	116,2	3,6	10,1	103,8
Bigonyak gen.	10	89,5-114,5	99,3	2,3	7,2	55,1
Simfizyen yüks.	14	28-38	33,6	0,9	3,4	11,9
P ₁ -P ₂ yüks.	18	29-37	33,3	0,5	2,1	4,6
M ₁ -M ₂ yüks.	14	28-33	30,1	0,4	1,7	3,2
Uzun./gen. end.	8	82,1-94,3	87,1	1,3	3,7	11,1
Gonyo -Kondil end.	8	72,8-94,6	79,7	2,4	6,8	47,2

ÖZET VE SONUÇ

İznik Roma açık hava tiyatrosunun ortaya çıkarılması amacıyla, 1980'den bu yana yürütülen çalışmalar sırasında Geç Bizans dönemiyle yaşlandırılan bir mezarlığa rastlanmıştır. Anropolojik açıdan incelediğimiz iskelet kalıntılarından çıkardığımız sonuca göre, tiyatroya gömülen Bizanslılar (ikisi dışında) hepsi yetişkin erkekleri temsil ederler ve büyük bir kısmı, Anadolu için hiç de yabancı sayılmayan Alpli tipe, geri kalanlar ise ya Akdeniz ırkına ya da, çok az da olsa, Dinarik ırka girerler. Bu durumda, açıkça görülüyor ki, İznik'te iskeletlerine rastladığımız Bizanslılar, değişik ırkların çeşitli oranlarda temsil edildiği karışık bir tablo çizerler. Genellikle genç yetişkin ve orta yaşlarda olan bu insanlar orta boylu, geniş omuzlu, dişleri sağlıklı ve düzgün, güçlü bir fiziğe sahip kişilerdi. Yapmış olduğumuz çeşitli gözlümler, İznik açık hava tiyatrosuna gömülenlerin, savaşırken ölen Bizanslı askerlere ait olabilecekleri olasılığını güçlendirmektedir.

Söz konusu tiyatrodaki açma çalışmalarına 1984 yılı kazı döneminde de devam edilmesi öngörülmektedir. Bu nedenle, toplu gömü alanında, geçen yıl çalıştığımız açma içerisinde gün ışığına çıkarılmayı bekleyen daha birçok iskeletin bulunduğunu tahmin ediyoruz. Geniş bir örneklem üzerinde gerçekleştirmeyi planladığımız antropolojik incelemeler sayesinde İznik'te yaşamış olan Bizanslıları daha iyi tanımayı amaçlamaktayız.

* * *

KAYNAKÇA

- OLIVIER, G. (1976). *Pratique Anthropologique*, Universite Paris 7.
 ÖZBEK, M. (1979). "İnsanla Yaşıt bir Hastalık: Diş Çürüğü", *Bilim ve Teknik*, Ankara Sayı, 134.
 ÖZBEK, M. (1980). *Antropometri Tekniği*, Teksir halindedir.
 VANDERVAEL, F. (1964). *Biometrie Humaine*, Paris: Masson et Cie.
 YALMAN, B. (1982). "İznik Tiyatro Kazısı (1981). Ankara: *IV. Kazı Sonuçları*.
 T.C. Kültür ve Turizm Bakanlığı Eski Eserler Genel Müdürlüğü