

Received: 30.11.2018

Accepted: 30.12.2018

DOI: 10.30516/bilgesci.490659

ISSN: 2651-401X

e-ISSN: 2651-4028

2(Special Issue), 132-144, 2018

Orman Köylülerinin Odun Dışı Orman Ürünlerini Kullanım Olanakları (Eğirdir Yöresi Örneği)

Ramazan Raimov¹, Hüseyin Fakir^{2*}

Özet: Son yıllarda orman kaynaklarından üretilen odun hammaddesinin yanında odun dışı orman ürünlerine yönelik talep gittikçe artmaktadır. Bu talep artışı yalnız ticari kazançların değil; özellikle orman köylüleri başta olmak üzere yerel ihtiyaçların karşılanmasında da önemli bir rol oynamaktadır. Bu bağlamda gerek ülkemizde gerekse Eğirdir Yöresi'nde var olan odun dışı orman ürünleri potansiyelinin ve değerlendirme olanaklarının belirlenmesi ekonomik, sosyal ve çevresel yönden pek çok yarar sağlayacaktır.

Eğirdir Yöresi'ndeki orman köylülerinin demografik ve sosyoekonomik yapısı, köylülerin Odun Dışı Bitkisel Ürünlerini tüketim amaçları, tüketim zamanı, tüketim sıklığı, temin şekilleri, tüketilen bitkisel ürünlerden görülen faydalar ve yan etkileri, tüketim alışkanlığının oluşumunda etkili olan faktörlere ilişkin değerlendirmeler bu tez çalışması ile ortaya konulmuştur. Çalışmada tüketici özelliklerinin belirlenmesi amacıyla 25 sorudan oluşan bir anket formu kullanılmıştır.

Çalışmada, 26 familyanın 44 cinsine ait toplam 53 odun dışı bitkisel orman ürünü değerlendirmeye alınmıştır. Bu bitki taksonlarının bilimsel adları, familyaları, odun dışı orman ürünü olarak kullanılan kısımları, yöresel kullanım alanları, endemik olanlarının belirlenmeleri ve yerel halka ve ekonomiye katkıları konularında bir veri tabanı oluşturulmuştur.

Araştırma sonuçlarına göre; Tüketiciler, genel sağlık, tedavi ve keyif amacıyla bu bitkileri kullanmaktadır, Tüketim biçimi büyük oranda infüzyon ve dekoksasyon şeklindedir. Alınacak dozaj ve yan etkiler konusunda önemli bir bilgi eksikliği bulunmaktadır. Doğadan toplanan bitkilerin, toplandığı haliyle tüketimi tercih edilmektedir. Tüketim alışkanlığının oluşmasında etkili olan faktörler arasında ilk sırada aile ve yakın çevrenin tavsiyeleri yer almaktadır. Bu açıdan tüketim alışkanlığının oluşmasında geleneksellik hâkimdir.

Anahtar Kelimeler: Orman Köylüleri, Odun Dışı Orman Ürünleri, Eğirdir, Isparta

Usage Possibilities of Non-wood Forest Products of Forest Villagers (Eğirdir Province Case)

Abstract: Recently, there has been increasing on demand for non-wood forest products. This demand increasing plays an important role in both commercial benefits and regional economic developments. For this reason, it is important to determine the availability and the usability of these non-wood products which are exist in Eğirdir province for economic, social and environmental aspects.

¹Isparta University of Applied Science, Faculty of Forestry, 32260, Isparta, Turkey

*Corresponding author: huseyinfakir@isparta.edu.tr

Citation (Atf): Raimov, R., Fakir, H. (2018). Orman Köylülerinin Odun Dışı Orman Ürünlerini Kullanım Olanakları (Eğirdir Yöresi Örneği). Bilge International Journal of Science and Technology Research, 2(special issue), 132-144.

Demographic and socio-economic structure of forest villagers in Eğirdir, consumption purposes of non-wood forest products of the peasants consumption time, frequency of consumption, supply forms, consumed seen from vegetable products, benefits, and side effects, evaluations of influential factors in the consumption habits were put forwarded by this thesis study. A questionnaire which consist 25 questions was used for determining to consumer features.

In this study, 53 specimens belonging to 44 genera of 26 families were evaluated. In addition, a database includes scientific name, family, usable parts, usage of regional and determination of endemics, regional and national benefits were designed.

According to the results of this research; the consumers use these plants for general health, therapy and for pleasure. Consuming type is as infusion and decoction on large scale and also there is a big deficiency by means of using dose and side effect. Consuming of native plants is preferred as in form naturally collected from nature. Among the factors that affect consumption behaviors, recommendations of family and relatives are first place. In this regard, traditionalism dominates the formation of consumption habits.

Keywords: Forest Villagers, Non-Wood Forest Products, Eğirdir, Isparta

1. Giriş

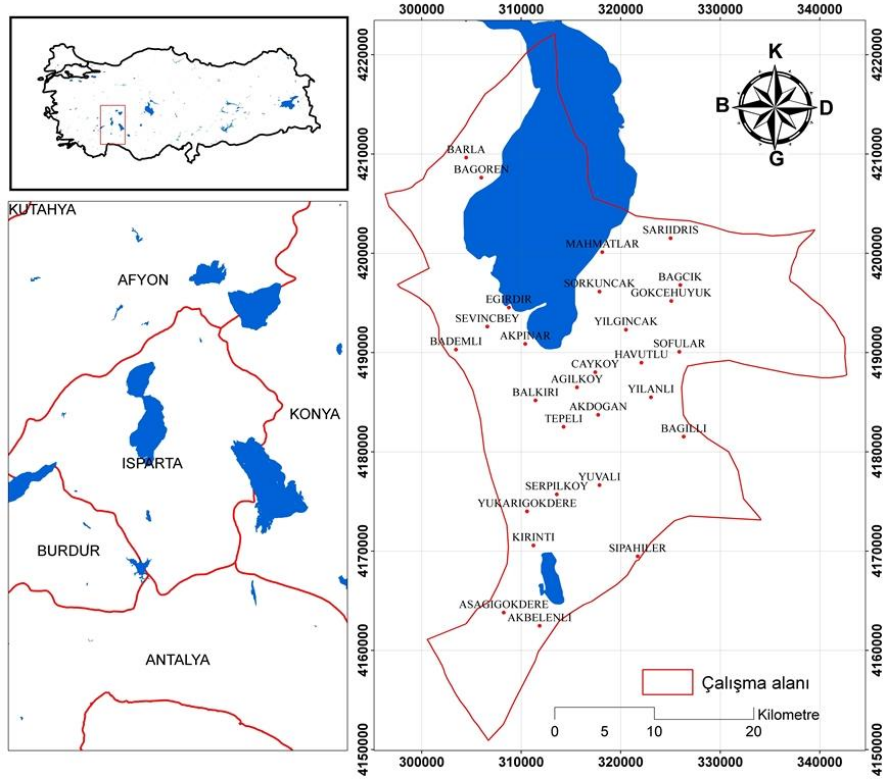
İnsanın varoluşundan itibaren bitkilerle olan ilişkisi, günümüzde de aynen devam etmektedir. İlk çağlardan kalan arkeolojik bulgulara göre insanlar, besin elde etmek ve sağlık sorunlarını gidermek için öncelikle bitkilerden faydalanmışlardır (Koçyiğit, 2005; Faydaoğlu ve Sürücüoğlu, 2011). İnsanlık tarihi boyunca önemini hiçbir zaman yitirmeyen tıbbi ve aromatik bitkiler, günümüzde de gıda, çeşni, ilaç ve şifa amaçlı kullanılmaktadır.

Ülkemiz zengin bitki örtüsü ve etnobotanik bilgi birikimi ile gelişen tıbbi ve aromatik bitkiler sektöründe önümüzdeki dönemde yıldızı parlayacak ülkeler arasında görülmektedir. Son zamanlarda sektörde yaşanan gelişmeler, tarihi İpek ve Baharat Yollarının güzergâhında olan ülkemizin doğunun bitkisel ve kültürel zenginliklerini batıya aktarma konusunda gelecekte de önemli bir rol oynayacağını göstermektedir. Türkiye'nin yıllar itibariyle tıbbi ve aromatik bitkiler ihracatı yıllar itibariyle dış satım miktarını önemli ölçüde artırdığı ve elde edilen gelirin ise yükseldiği görülmektedir (Arslan vd., 2015).

Bu çalışma ile Eğirdir Yöresinde' ki orman köylülerinin demografik ve sosyoekonomik yapısı, köylülerin odun dışı bitkisel ürünleri (ODBÜ) (tıbbi bitkiler başta olmak üzere) tüketim amaçları, tüketim zamanı, tüketim sıklığı, temin şekilleri, tüketilen bitkisel ürünlerden görülen faydalar ve yan etkileri, tüketim alışkanlığının oluşumunda etkili olan faktörlere ilişkin değerlendirmeler ortaya konulmuştur. Eğirdir yöresindeki gıda, tıp ve eczacılık başta olmak üzere kimya, boya, kozmetik gibi değişik sanayi alanlarında odun dışı orman ürünü olarak kullanılan bitki taksonları belirlenmiştir. Çalışmada, 26 familyanın 44 cinsine ait toplam 53 odun dışı bitkisel orman ürünü değerlendirmeye alınmıştır. Bu bitki taksonlarının bilimsel adları, familyaları, odun dışı orman ürünü olarak kullanılan kısımları, yöresel kullanım alanları, endemik olanlarının belirlenmeleri ve yerel halka ve ekonomiye katkıları konularında bir veri tabanı oluşturulmuştur.

2. Materyal ve Yöntem

Araştırma alanı 30° 39' 17'' - 38° 30' 30'' kuzey enlemleri arasında yer almaktadır. Araştırma alanının sınırı doğu, batı ve kuzeyde Eğirdir Gölü Su Toplama Havzası sınırından, güneyde ise Davras Dağı-Asacak Dağı-Yarpuz Sivrisi Tepe-Kızıldağ Tepe-Şimşirli Tepe-Dedegül Dağı hattından geçmektedir. Havzanın kuzeyinde Sultan Dağları ve Karakuş Dağları, batısında Gelincik, Sinap ve Kaymaz Dağı, doğusunda ise Anamas Dağları yer almaktadır (Şekil 1).



Şekil 1. Araştırma alanı

Çalışmadaki bitkiler başta Türkiye florası (Davis, 1965-1985; Davis vd., 1988; Güner vd., 2000) olmak üzere çeşitli kaynaklardan (Heywood ve Tutin, 1964) yararlanılarak teşhis edilmiştir. Tanıları yapılan bitki örnekleri S.D.Ü. Orman Fakültesi Herbaryumu'na yerleştirilmiştir. Endemik taksonların Türkiye Bitkileri Kırmızı Kitabı (Ekim vd., 2000)'na göre tehlike kategorileri verilmiştir.

Çalışmada (Korkmaz vd., 2011) tarafından geliştirilen ve 25 sorudan oluşan anket formu kullanılmıştır. Anket formlarında yer verilen sorular ve cevap şıkları ile öğrenilmesi istenilen konular: (1) Tüketicilerin demografik ve sosyo-ekonomik yapısı, (2) Tüketicilerin ODBÜ'yü (tıbbi bitkiler başta olmak üzere) tüketim amaçları, (4) Tüketim zamanı, (5) Tüketim sıklığı, (6) Temin şekilleri, (7) Tüketilen bitkisel ürünlerden görülen faydalar ve yan etkileri, (8) Tüketim alışkanlığının oluşumunda etkili olan faktörler ve (9) Satış noktalarına ilişkin değerlendirmeler şeklinde sıralanmaktadır.

Anket uygulanması esnasında deneklerin anket sorularını bir etki altında kalmadan yanıtlamasını sağlamak amacıyla anket formlarını yalnız başına cevaplandırması tercih edilmiştir.

Örnek büyüklüğünün belirlenmesinde, sınırlı toplumlarda kullanılan ve aşağıda açıklanan eşitlikten faydalanılmıştır (Karasar, 2005);

Burada;

n : Örnek büyüklüğünü,

Z : Güven katsayısını (%95'lik güven düzeyi için Z=1.96),

N : Ana kütle büyüklüğünü

p ve q : Ölçülmek istenilen büyüklüğün, ana kütlede bulunma olasılığını (0,5),

D : Kabul edilen örnekleme hatasını (% 10) göstermektedir.

Yukarıda belirtilen formüle göre yapılan hesaplama sonucunda örnek büyüklüğü 96 bulunmuş, çalışmada her kırsal yerleşim biriminden en az 10 olmak üzere toplam 100 kişi ile yapılan anketler değerlendirmeye alınmıştır (Çizelge 3.3). Anket formlarının değerlendirilmesi, yanıtlanan cevap şıklarının sayısal değerlerinin yüzdelik oranlara dönüştürülmesi şeklinde yapılmıştır. Ayrıca bazı değişkenler arasında ilişki olup olmadığı, kıkare (χ^2) testi ile belirlenmiştir. Analizlerde Statistical Package for Social Science (SPSS) 20.0 programı kullanılmıştır.

Çizelge 1. Anket yapılan yerleşim birimleri

Yerleşim Yeri Adı	Anket Sayısı
Sorkuncak	10
Bağlılı	15
Gökçehöyük	10
Pazarköy	10
Ağlıköy	10
Yukarıgökdere	25
Barla	10
Çayköy	10
Toplam	100

3.Bulgular

3.1. Deneklerin Demografik ve Sosyo-Ekonomik Özellikleri

Eğirdir’de ankete katılan tüketicilerin % 62’sini erkek, % 38’ini bayanlar oluşturmaktadır. Ankete katılan deneklerin bazı sosyo-ekonomik ve demografik özellikleri çizelge 2’de gösterilmiştir. Yaş grupları, ülkemizde benimsenen faal nüfus ölçütleri bazında değerlendirilmiştir. Buna göre, ankete katılan denekler arasında 26-45 yaş grubu ağırlıktadır. Deneklerin büyük bölümü ilkökul ve lise mezunu kişilerdir. Ankete katılan deneklerin gelir düzeyleri geniş bir aralıkta incelenmiştir. Deneklerin büyük çoğunluğunu düşük ve orta gelir grubu oluşturmaktadır.

Meslek grupları açısından bir değerlendirme yapıldığında, deneklerin %28’i ev hanımı, %8’i memur, %26’sı işçi, %8’i serbest meslek, %13’ü çiftçi, %17’si emekli olduğu ortaya çıkmaktadır.

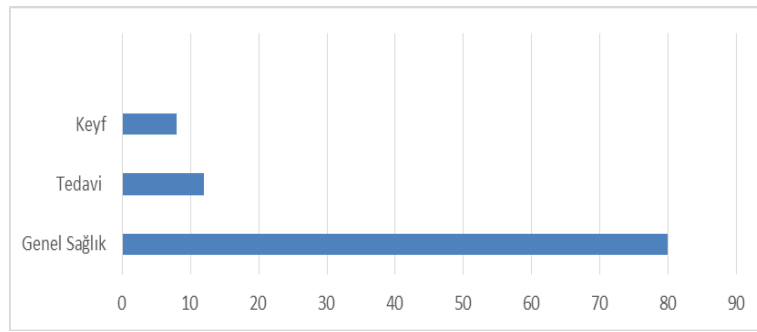
Çizelge 2. Katılımcıların bazı sosyo-ekonomik ve demografik özellikleri

Yaş Grupları	Sayı	%
18-25	10	10,0
26-45	40	40,0
46-65	27	27,0
>65	23	23,0
Toplam	100	100,0
Eğitim düzeyi	Sayı	%
İlköğretim	68	68,00
Lise	23	23,00
Üniversite	8	8,0
Lisansüstü	1	1,0
Toplam	100	100,0

Gelir Düzeyi	Sayı	%
0-500	36	36,0
501-1000	23	23,0
1001-2000	28	28,0
>2000	13	13,0
Toplam	100	100,0

3.2. Tüketim Özellikleri

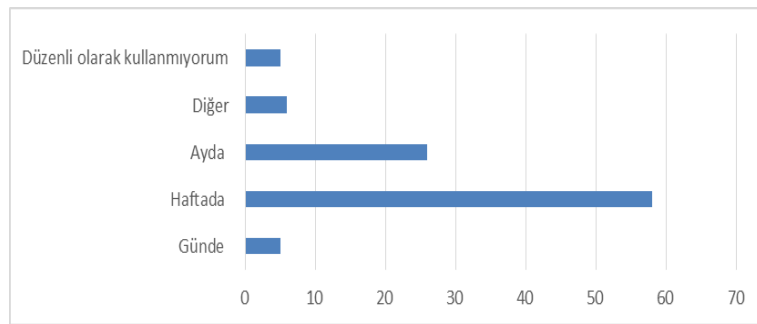
Tüketicilerin ODBÜ'yü tüketim amaçları incelendiğinde genel sağlık için kullanımın yoğun olduğu Şekil 2'de görülmektedir. Bunun yanında tedavi ve keyif amaçlı kullanımlar da bulunmaktadır. Deneklerin %80'i genel sağlık için, %12'si tedavi için, %8'i keyif için bu bitkileri kullanmaktadır.



%

Şekil 2. Tüketim amaçları

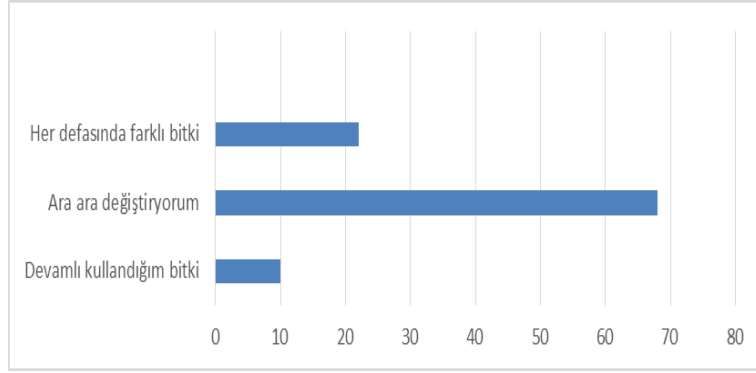
Zaman açısından tüketiciler arasında düzenli bir tüketim alışkanlığına sahip olanlarının oranı aşağıdaki şekilde verilmiştir. Şekil 3'de deneklerin %5'i günde, %58'i haftada, %26'sı ayda bir olmak üzere bu ürünleri düzenli olarak kullanırken, %5'nin düzenli bir kullanımı bulunmamaktadır.



%

Şekil 3. Bitkilerin tüketim sıklığı

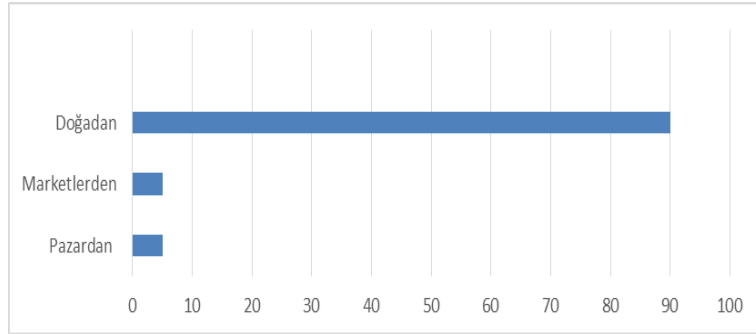
Devamlı olarak veya değiştirerek bitkilerin kullanma oranında, tüketiciler tarafından bitkilerin büyük bir bölümü ara ara değiştirerek kullanmıştır. Şekil 4'de görüldüğü üzere deneklerin %10'u devamlı aynı bitkileri kullandığını, %68'i ara ara değiştirdiğini, %22'si farklı bitkileri kullandığını belirtmektedir. Yapılan kıkare testi bulgularına göre kadınlar erkeklere oranla daha fazla farklı bitki kullanmaktadır ($X^2=11,752$, sd: 2, p=0,03).



%

Şekil 4. Bitki tercihleri

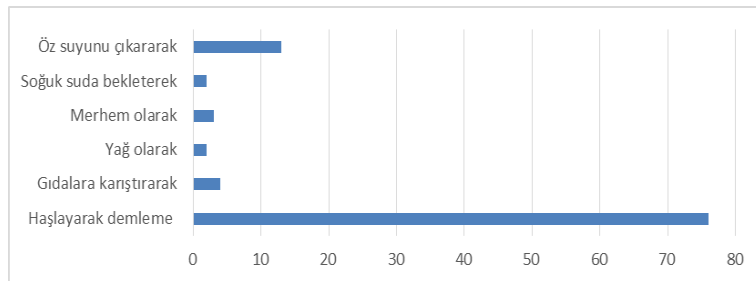
Tüketiciler bu ürünleri farklı kaynaklardan temin etmektedir. Şekil 5’de görüldüğü üzere deneklerin büyük bir bölümü (%90) kullandığı bitkileri doğadan temin etmektedir. Pazar - aktar veya marketlerden temin çok düşük düzeydedir. Bu durum köylerin çevresinde doğal olarak yetişen türlerin geçmiřten beri toplanarak tüketilmesinden kaynaklanmaktadır.



%

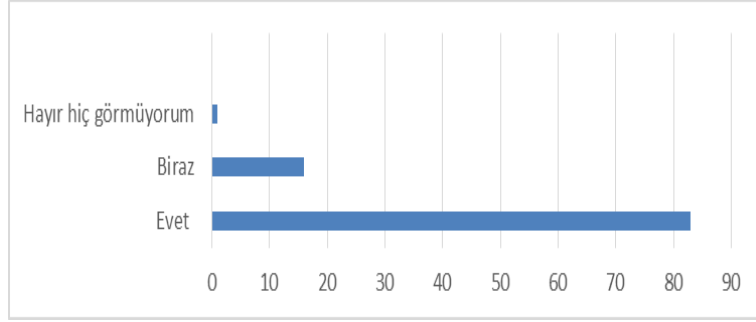
Şekil 5. Bitkilerin nasıl temin edilmesi

Şekil 6’da görüldüğü gibi tüketiciler tarafından ürünlerin büyük bir bölümü infüzyon ve dekoksiyon hařlayarak demleme (%76) řeklinde tüketilmektedir. Bunun yanında tüketicilerin %4’ü gıdalara karıřtırarak, %2’si yaę olarak, %3’ü merhem olarak, %2’si soęuk suda bekleterek, %13’ü öz suyunu çıkararak kullanmaktadır. Yapılan kıkare testi sonuçlarına göre tüketim biçimleri katılımcıların eęitim ve gelir düzeylerine istatistiksel olarak anlamlı farklılıklar içermektedir (Eęitim için $X^2= 38,836$; $sd= 15$; $p= 0,001$, Gelir için $X^2= 25,672$; $sd= 15$, $p= 0,042$).



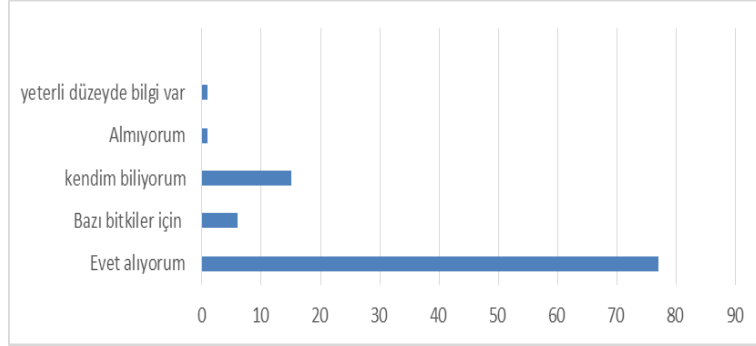
Şekil 6. Nasıl/ne řekilde tüketilme oranı

Tüketicilerin %83'ü bu bitkilerden yarar gördüğünü, %16'sı biraz, %1'de hayır hiç görmediğini belirtmiştir (Şekil 7)



Şekil 7. Kullanılan bitkilerden yarar görme oranı

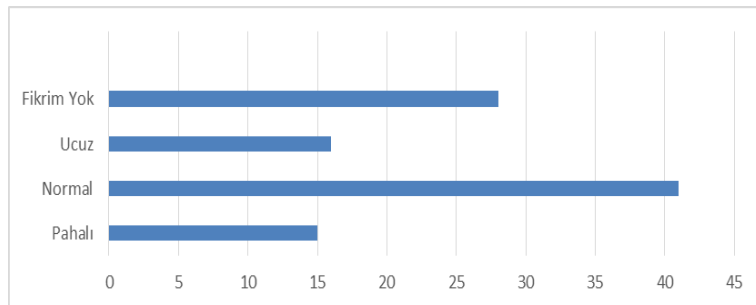
Şekil 8'de tüketicilerin %77'si bitkileri kullanmadan önce bilgi aldığını, %6'sı bazı bitkiler için belirtirken %16'ı kendim biliyorum, %1'i bilgi almıyorum, bilgim var şeklinde bu bitkileri kullandıkları ortaya çıkmaktadır.



%

Şekil 8. Kullanılan bitkiler hakkında bilgi alma oranı

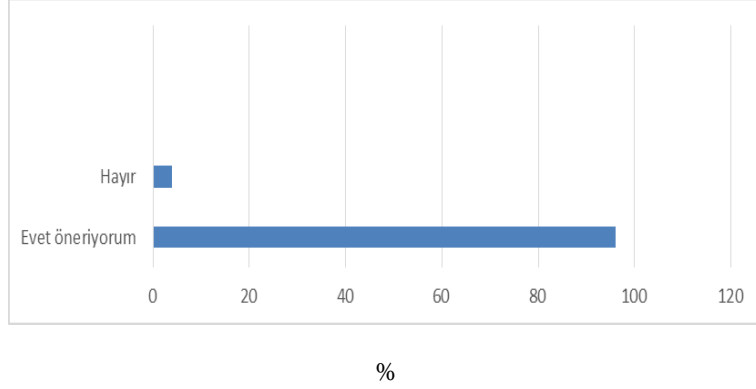
Satın Alınan Ürünlerin Fiyatları Konusundaki Düşüncelerin Yüzdesel Dağılımı Şekil 9'da Bunun yanında tüketicilerin %15'i pahalı, %41'i normal, %16'sı ucuz, %28'i fikrim yok şeklinde yüzdesel dağılımı ortaya çıkmaktadır. Kikare testi sonuçlarına göre ürün fiyatları hakkındaki görüşler katılımcıların cinsiyet ($X^2=11,006$; $sd=3$; $p=0,012$), eğitim ($X^2=17,875$; $sd=9$; $p=0,037$) ve gelir düzeylerine ($X^2=19,991$; $sd=9$; $p=0,018$) göre istatistiksel olarak farklılaşmaktadır ($p<0,05$). Bu bulguya göre, erkekler, eğitim düzeyi görece olarak yüksek olanlar ile gelir düzeyi yüksek olanlar fiyatları uygun bulmaktadır.



%

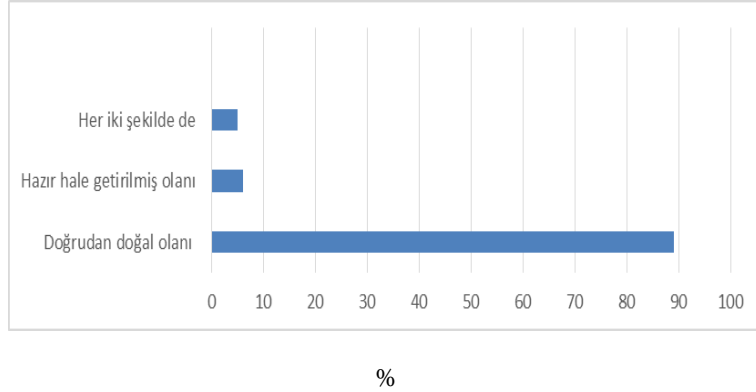
Şekil 9. Fiyatları konusundaki düşüncelerin yüzdesel dağılımı

Tüketicilerin büyük çoğunluğu (%96) kullandıkları bitkileri yakın çevre- arkadaşlarına önermektedir. (Şekil 10)



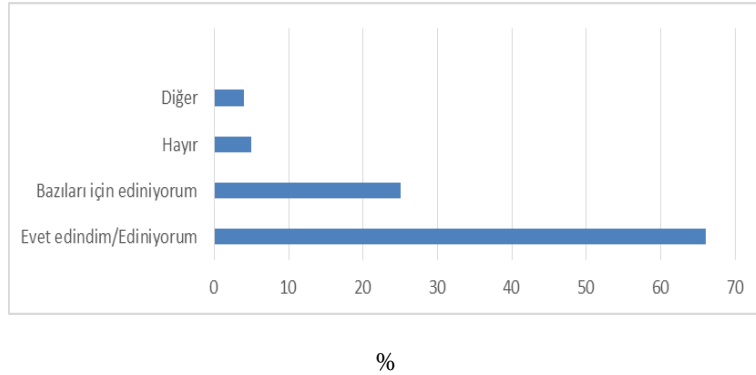
Şekil 10. Çevre ve yakın arkadaşlara önerme oranı

Tüketicilerin %89'u doğrudan doğal olan bitkileri kullanmayı tercih ederken %6'sı hazır hale getirilmiş olanları, %5'de her iki şekilde de kullanmaktadır (Şekil 11). Kikare testi sonuçlarına göre hazır hale getirilmiş olan ürünleri tercih edenler, eğitim düzeyi yüksek olan katılımcılardır ($X^2= 20,696$; $sd=6$; $p=0,002$).



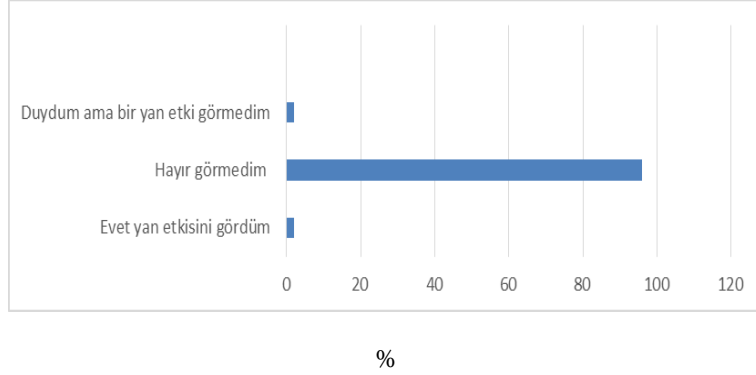
Şekil 11. Bitkilerin doğrudan kullanılması veya hazır hale getirilmiş oranı

Tüketicilerin %66'sı kullanarak dozaj hakkında bilgi edindiğini, %25'i ise sadece bazı bitkiler için bilgi aldığını belirtmektedir (Şekil 12)



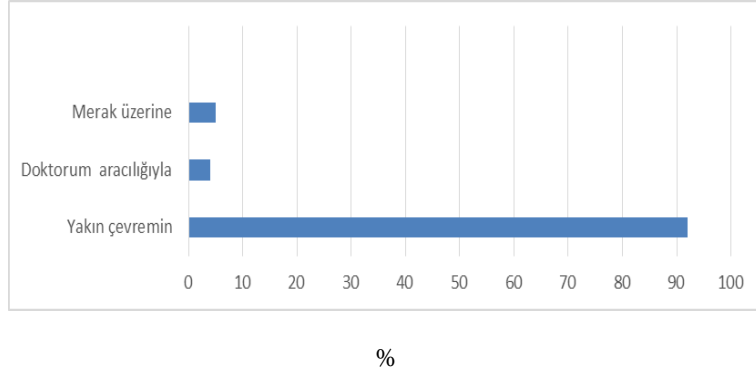
Şekil 12. Bitkilerin dozajı hakkında bilgi alma oranı

Tüketicilerin sadece %2'si kullandıkları bitkilerden yan etki gördüğünü belirtmiştir. Bu bulgu, kullanılan miktar konusundaki bilgi düzeyi ile de uyumludur. (Şekil 13) evet yan etkisini gördüm, %96'sı hayır görmedim, %2'si de duydum ama bir yan etki görmedim şeklinde ortaya çıkmaktadır. Kullanılan bitkilerin zehirli olup olmadığı hakkında deneklerin tamamı bilgi sahibidir.



Şekil 13. Bitkilerin yan etkisi hakkında tüketicilerin görüşleri

Kullanım alışkanlığının oluşumunda etkili olan en önemli faktör, yakın çevrenin tavsiyeleridir. Bu geleneksel olarak geçmişten gelen bilginin aktarılmış şeklindedir. Bunu, doktor tavsiyeleri ve merak izlemektedir (Şekil 14). Kikare testi sonuçlarına göre kullanım alışkanlıklarının oluşumunda etkili olan faktörler, katılımcıların eğitim ($X^2= 39,041$; $sd=6$; $p=0,000$) ve gelir düzeylerine ($X^2= 16,835$; $sd=6$; $p=0,010$) istatistiksel olarak anlamlı düzeyde farklılaşmaktadır ($p<0,05$). Yani eğitim ve gelir düzeyi arttıkça, doktor tavsiyelerinin kullanım alışkanlığının oluşumunda etkili olduğu görülmektedir.



Şekil 14. Bitkilerin nasıl kullanmaya başladığı hakkında tüketicilerin görüşleri

3.3. OBDÜ'nün Elde Edildiği Bitkiler ve Görülen Faydalar

Tüketicilerin % 69,82'si tüketilen ürünlerden belirgin bir fayda gördüklerini belirtirken % 23,12'si bu soruya biraz cevabını vermiştir. Tüketicilerin % 1,02'si bu konuda fikir belirtmemiş ve % 6,04'ü ise hiç yarar görmediğini ifade etmiştir. Tüketicilere yararlandıkları bitkilerin yöresel adlarının yanında familya ve bilimsel adları da belirlenmiştir. Bitkilerin kullanımı daha çok genel sağlık için kullanılmaktadır. Bunun tedavi ve keyf için kullanımlar izlemektedir. OBDÜ'nün elde edildiği bitkiler ve kullanım alanları Çizelge 3'de verilmiştir.

Çizelge 3. OBDÜ'nün Elde Edildiği Bitkiler ve Kullanım Alanları

Bilimsel Adı	Familyası	Yöresel Adı	Endemik Tehlike Durumu	Kullanılan Kısım	Yöredeki Kullanımı
<i>Pistacia terebinthus</i> L. subsp. <i>palaestina</i> (Boiss.) Engler	Anacardiaceae	Çitlik	-	Meyve	Gıda ve yem
<i>Rhus coriaria</i> L.	Anacardiaceae	Sumak	-	Meyve	Baharat
<i>Anthemis tinctoria</i> L. var. <i>Tinctoria</i>	Asteraceae	Papatya	-	Çiçek	Yatıştırıcı ve gaz söktürücü, infüzyon
<i>Bellis perennis</i> L.	Asteraceae	Çayır Papatyası	-	Çiçek	İdrar arttırıcı, İnfüzyon
<i>Cichorium intybus</i> L.	Asteraceae	Hindiba	-	Çiçek dal, yaprak ve kök	Kabızlığı giderici, dekoksion
<i>Helichrysum arenarium</i> (L.) Moench subsp. <i>aucherii</i> (Boiss.) Davis & Kupicha (Endemik)	Asteraceae	Altın Otu	LR (Ic)	Çiçek	Ülser ve gastrit, infüzyon
<i>Sonchus asper</i> (L.) Hill.	Asteraceae	Eşek Marulu	-	Taze yaprak ve sürgün	Gıda, bitkiden elde edilen süt böcek sokmaları
<i>Taraxacum syriacum</i> Boiss.	Asteraceae	Köpek Marulu	-	Çiçek dal ve yaprak	Gıda, şeker düşürücü, mide ağrısı giderici, infüzyon
<i>Berberis crataegina</i> DC.	Berberidaceae	Karamuk	-	Meyve	Reçel ve marmelat
<i>Capsella bursa-pastoris</i> (L.) Medik	Brassicaceae	Kuşkuş Otu	-	Yaprak, çiçek ve meyve	Diş ve boğaz ağrıları giderici ve gıda, infüzyon
<i>Chenopodium album</i> L.	Chenopodiaceae	Yabani Ispanak	-	Yaprak	Gıda
<i>Convolvulus arvensis</i> L.	Convolvulaceae	Tarla Sarmaşığı	-	Yaprak, çiçek ve kök	Yara iyileştirici, kabızlık giderici, infüzyon
<i>Cornus mas</i> L.	Cornaceae	Kızılcık	-	Meyve	Gıda ve ishal kesici
<i>Juniperus oxycedrus</i> L. subsp. <i>Oxycedrus</i>	Cupressaceae	Katran Ardıcı	-	Kozalak (Yağ)	Kırık ve çıkık ve yara tedavisinde
<i>Juglans regia</i> L.	Juglandaceae	Ceviz	-	Yaprak, kabuk, meyve	Gıda, kan şekeri düşürücü, infüzyon, dekoksion
<i>Equisetum arvense</i> L.	Equisetaceae	At Kuyruğu	-	Yaprak ve sürgün	Romatizma ağrılarını giderici
<i>Glycyrrhiza glabra</i> L. var. <i>glandulifera</i> (Waldst. & Kit.) Boiss.	Fabaceae	Meyan Kökü	-	Kök	Göğsü yumuşatıcı
<i>Vicia sativa</i> subsp. <i>nigra</i> (L.) Ehrh. var. <i>nigra</i> ,	Fabaceae	Burçak	-	Meyve	Hayvan yemi
<i>Quercus cerris</i> L. var. <i>cerris</i>	Fagaceae	Saçlı Meşesi	-	Meyve	Hayvanlarda ishal kesici
<i>Hypericum perforatum</i> L.	Hypericaceae	Kantaron	-	Çiçekli dal ve yaprak	Mide ve bağırsak gazlarını giderici
<i>Hypericum scabrum</i> L.	Hypericaceae	Kantaron	-	Çiçekli dal ve yaprak	Mide ve bağırsak gazlarını giderici
<i>Ajuga chamaepitys</i> (L.) Schreber subsp. <i>chia</i> (Schreber) Arcangeli var. <i>chia</i>	Lamiaceae	Yer Çamı	-	Çiçekli dal ve yaprak	Kadın hastalıkları, infüzyon
<i>Melisa officinalis</i> L. subsp. <i>altissima</i> (Sm.) Arcangeli	Lamiaceae	Limon Otu	-	Çiçekli dal ve yaprak	Gaz söktürücü, sakinleştirici, ateş düşürücü, infüzyon
<i>Mentha longifolia</i> (L.) Hudson subsp. <i>typhoides</i> (Briq.) Harley	Lamiaceae	Su Nanesi	-	Çiçekli dal ve yaprak	Baharat, soğuk algınlığı, hazımsızlık, infüzyon
<i>Micromeria cristata</i> (Hampe) Griseb. subsp. <i>phrygia</i> P.H. Davis (Endemik)	Lamiaceae	Taş nanesi	LR (Ic)	Çiçekli dal ve yaprak	Soğuk algınlığı, infüzyon
<i>Origanum minutiflorum</i> O. Schwarz & P. H. Davis (Endemik)	Lamiaceae	Sütçüler Kekiği	VU	Çiçekli dal ve yaprak	Baharat, soğuk algınlığı, boğaz enfeksiyonları, infüzyon
<i>Origanum onites</i> L.	Lamiaceae	Bilyalı Kekik	-	Çiçekli dal ve yaprak	Baharat, soğuk algınlığı, boğaz enfeksiyonları, infüzyon
<i>Origanum sipyleum</i> L.	Lamiaceae	Bayır Kekiği	-	Çiçekli dal ve	Soğuk algınlığı, boğaz

(Endemik)				yaprak	enfeksiyonları, infüzyon
<i>Origanum vulgare</i> L. subsp. viride (Boiss.) Hayek	Lamiaceae	Keklik Otu	-	Çiçekli dal ve yaprak	Soğuk algınlığı, boğaz enfeksiyonları, infüzyon
<i>Phlomis armeniaca</i> Willd. (Endemik)	Lamiaceae	Şalba	LR (Ic)	Yaprak, ve çiçek	Soğuk algınlıkları, mide ağrıları, Infüzyon
<i>Salvia sclarea</i> L.	Lamiaceae	Misk Adaçayı	-	Çiçekli dal ve yaprak	Soğuk algınlığı, mide üşütmeleri, infüzyon
<i>Salvia tomentosa</i> Miller	Lamiaceae	Büyük Çiçekli Ada Çayı	-	Çiçekli dal ve yaprak	Soğuk algınlığı, boğaz ağrıları, mide üşütmeleri, infüzyon
<i>Satureja thymbra</i> L.	Lamiaceae	Çorba Kekliği	-	Çiçekli dal ve yaprak	Baharat, soğuk algınlığı, boğaz enfeksiyonları, infüzyon
<i>Sideritis condensata</i> Boiss. & Heldr. Apud Bentham (Endemik)	Lamiaceae	Dağ Ada Çayı	LR (cd)	Çiçekli dal ve yaprak	Mide ağrıları, ağrı kesici, iştah açıcı, infüzyon
<i>Sideritis erythrantha</i> Boiss. & Heldr. var. <i>erythrantha</i> (Endemik)	Lamiaceae	Tüylü Dağ Ada Çayı		Çiçekli dal ve yaprak	Mide ağrıları, ağrı kesici, iştah açıcı, infüzyon
<i>Sideritis libanotica</i> Labill. subsp. <i>linearis</i> (Bentham) Bornm. (Endemik)	Lamiaceae	Tüylü Dağ Ada Çayı	LR (Ic)	Çiçekli dal ve yaprak	Mide ağrıları, ağrı kesici, iştah açıcı infüzyon
<i>Thymbra spicata</i> L. var. <i>spicata</i>	Lamiaceae	Eşek Kekliği	-	Çiçekli dal ve yaprak	Baharat, soğuk algınlığı, nefes açıcı, infüzyon
<i>Thymus zygoides</i> Griseb. var. <i>lycaonicus</i> (Celak.) Ronniger (Endemik)	Lamiaceae	Kekik	LR (Ic)	Çiçekli dal ve yaprak	Baharat, soğuk algınlığı, boğaz enfeksiyonları, nefes açıcı, infüzyon
<i>Asparagus acutifolius</i> L.	Liliaceae	Kuşkonmaz	-	Toprak üstü kısım	Şeker hastalığı, infüzyon
<i>Malva sylvestris</i> L.	Malvaceae	Ebe Gümece	-	Yaprak	Gıda
<i>Orchis anatolica</i> L.	Orchidaceae	Salep	-	Yumru	Gıda, dondurma
<i>Papaver rhoeas</i> L.	Papaveraceae	Gelincik	-	Çiçek ve meyve	Gıda, öksürük kesici
<i>Plantago major</i> L. subsp. <i>major</i>	Plantaginaceae	Sinir Otu	-	Yaprak ve sürgün	Böcek sokmalarında kaşınıtıyı giderici
<i>Rumex acetosella</i> L.	Polygononaceae	Ekşi Kulak	-	Yaprak	Gıda, kabızlık giderici
<i>Clematis vitalba</i> L.	Ranunculaceae	Ak Asma	-	Yaprak	Zehirli, sinir hastalıkları, infüzyon
<i>Rhamnus nitidus</i> Davis (Endemik)	Rhamnaceae	Boyacı Dikeni		Kabuk ve meyve	Boya ve kusturucu, infüzyon
<i>Crataegus monogyna</i> Jacq. subsp. <i>monogyna</i>	Rosaceae	Kırmızı Alıç	-	Yaprak, çiçek ve meyve	Gıda, tansiyon düşürücü, prostat rahatsızlıkları, infüzyon
<i>Crataegus orientalis</i> Pallas ex Bieb. var. <i>orientalis</i>	Rosaceae	Sarı alıç	-	Yaprak, çiçek ve meyve	Gıda, tansiyon düşürücü, prostat rahatsızlıkları, infüzyon
<i>Rosa canina</i> L.	Rosaceae	İt Burnu	-	Meyve ve taç yaprak	Reçel, marmelat, meyve suyu, infüzyon
<i>Sorbus umbellata</i> (Desf.) Fritsch var. <i>cretica</i> (Lindley) Schneider	Rosaceae	Geyik Elması	-	Yaprak ve meyve	Şeker hastalığı, infüzyon
<i>Tilia platyphyllos</i> Scop.	Tiliaceae	Ihlamur	-	Çiçek	Göğüs yumuşatıcı, idrar söktürücü, soğuk algınlığı, uykusuzluk, infüzyon
<i>Celtis glabrata</i> Steven ex Planchon	Ulmaceae	Çitemik	-	Meyve	Gıda, hazmı kolaylaştırıcı sarı renk elde edilmesi
<i>Urtica dioica</i> L.	Urticaceae	Isırgan Otu	-	Yaprak ve sürgün	Gıda, ateş düşürücü, ağrı kesici, infüzyon, dekoksiyon

4. Tartışma ve Sonuç

Yapılan çalışma ile Eğirdir Yöresinde odun dışı bitkisel değeri olan bitki taksonlarının bilimsel ve yöresel adları, endemiklik durumu, odun dışı orman ürünü olarak kullanılan kısımları ve kullanım alanları ve yerel halka ve ekonomiye katkıları konularında bir veri tabanı oluşturulmuştur.

Bitki türleri açısından bir tüketim alışkanlığına sahip olan tüketiciler, tüketim biçimi olarak çoğunlukla infüzyon ve dekoksiyon şeklinde, geleneksel bir kullanım biçimini tercih etmektedir. Bunun yanında diğer gıda ürünlerine karıştırılarak yemeklerde lezzet artırıcı olarak da kullanımlar bulunmaktadır.

Eğirdir Yöresinde ODBÜ'nün en yaygın tüketim amaçları; genel sağlık, tedavi ve keyf şeklindedir. Ürünlerin en yoğun tüketim dönemleri sırasıyla kış ve sonbahar mevsimleridir. Tüketim amaçları ile tüketim dönemleri arasındaki sıkı bir ilişki bulunmaktadır. Çünkü alt ve üst solunum yolu enfeksiyonlarının en fazla görüldüğü kış ve sonbahar mevsimlerinde tüketicilerin doğal bitkilerin daha çok koruyucu ve bağışıklık sistemini güçlendirici özelliklerinden faydalanmayı amaçladığı için yoğun kullanımları olduğu görülmektedir

Tüketim alışkanlığında etkili olan faktörler incelendiğinde aile ve yakın çevrenin tavsiyeleri ilk sıradadır. Bu açıdan Eğirdir Yöresi'nde ODBÜ'nün tüketiminde geçmişten gelen geleneksel bir tüketim alışkanlığı devam etmektedir. Bu alışkanlık, bitki türü, tüketim alanı ve biçimini betimlemektedir.

Tüketicilerin büyük bir bölümü tüketilen ürünlerden fayda görmektedir. Ancak kullanılacak dozaj konusunda önemli bir bilgi eksikliği bulunmaktadır. Tüketicilerin sadece yaklaşık üçte birlik bir bölümünün alınacak dozaj konusunda bilgisi vardır. Bunun yanında ürünlerin tüketiminde ortaya çıkabilecek yan etkiler ile hangi bitkilerin zehirli olduğu konusunda da bilgi düzeyi düşüktür.

Tüketiciler ürünleri büyük bir kısmı doğadan izinsiz toplayıcılık yoluyla temin etmektedir. Aktar, market ve semt pazarlarındaki perakendecilerden temin düşük düzeyde de olsa vardır.

Eğirdir Yöresi'nde yerel halk ODBÜ'den ülkemizin birçok bölgesine göre iyi ekonomik girdi sağlamaktadır. Ancak, bazı yanlış bilgi ve uygulamalar ODBÜ'den faydalanmayı azalmaktadır. Yerel halk ODBÜ'yü doğadan toplarken toplama zamanı ve şeklinde, kurutma ve depolamada bazı hatalar yapmaktadır. Örneğin *Origanum* spp. türleri %50 çiçeklenme döneminde biçilerek hasat edilmesi gerekir. Uçucu yağ üretimi için çiçeklenme devresi en uygun biçim zamanıdır. Toprak yüzeyinin 10–15 cm yukarısından biçim yapılmalıdır. Biçilen kekiğin uçucu yağ kayıplarının minimumda tutulabilmesi için kurutma işlemi gölgede (35 °C'yi aşmayan sıcaklıkta) yapılmalı, saplardan ayrılan yaprakların nem içeriği en fazla %12 olmamalıdır. Bölgede çalışmamız boyunca bu kurallara pek dikkat edilmediği görülmüştür. Genelde *Origanum* spp. türleri yörede meyveye durunca toplandığı, topraktan sökülerek veya dipten biçildiği, güneş altında kurutulduğu, yaprakların saplardan ayrılmasında ilkel yöntemlerin kullanıldığı (traktör ile üzerinden geçilerek saplardan yaprakların ayrılması vb.) ve büyük çuvallarda ve rutubetli depolarda muhafaza edildiği tarafımızca tespit edilmiştir. Buna benzer uygulamalar diğer ODBÜ içinde geçerlidir. Bölgedeki bu uygulamalar ürün kalitesini düşürmekte ve ODBÜ daha düşük fiyatlara satılmaktadır.

Bölgede tehlike altında olan endemik türler de ODBÜ olarak toplanmaktadır. Örneğin *Origanum minutiflorum*, *Sideritis libanotica* subsp. *linearis*, *Phlomis armeniaca* vb. tehlike altındaki endemik türlerinin doğadan bir plan dahilinde toplatılması en önemli konulardan biridir. Orman Genel Müdürlüğü'nün (OGM) yörede bu türleri tanıyacak ve toplama planını ve denetimini yapacak eğitimli personeli çok azdır. Bununla birlikte, son yıllarda ODBÜ'nün rotasyonlu olarak doğadan toplanmasına izin verilmektedir. Bu uygulama tehlike altındaki endemik türlerin nesli için olumlu bir uygulamadır.

Bu türlerin sadece doğadan toplanması yerine kültüre alma çalışmalarının da hızlandırılması gerekmektedir. Kültüre alma çalışmaları çok disiplinli olarak ele alınmalıdır. Çünkü geçmişte bu tür girişimler başarısızlıkla sonuçlanmış ve yerel halk üzerinde bir isteksizlik oluşmuştur. Örneğin Isparta yöresinde yapılan bir çalışmada, kültür kekik yetiştiriciliğinin mevcut durumu incelendiğinde, yetiştiriciliğin bitme noktasına geldiği, bunun da en önemli nedenlerinin üretim tekniği yanlışları ve pazarlama sorunları olduğu belirtilmektedir (Alkan vd., 2006).

Yörede, son yıllarda ODBÜ'ni doğadan yasadışı toplamalar artmıştır. Bunun başlıca nedeni bölgedeki ODBÜ'ye artan aşırı taleptir. Bu konuda bazı caydırıcı yasal düzenlemelerin yapılması zorunlu hale gelmiştir.

Yörede ODBÜ'nün halk arasında kullanımı oldukça yaygındır. Ancak, bilgi yetersizliğinden bazı yanlış kullanımlarda vardır. Her ne kadar yapılan anketlerde tüketiciler bitkilerin zehirli olup olmadığını bildiklerini belirtse de örneğin bazı zehirli bitkiler bölge insanı tarafından (*Plantago major* subsp. *major* vb.) bilinçsizce kullanılmaktadır. Bazen bu bilinçsiz kullanımlar çok ciddi sağlık problemlerine yol açabilmektedir.

Sonuç olarak, Eğirdir Yöresi ODBÜ bakımında oldukça zengin bir bölge olduğu bu çalışma ile ortaya konulmuştur. Çalışma sonunda anlaşılmıştır ki, bölge insanına, özellikle de yöredeki orman köylülerine ve OGM çalışanlarına ve ODBÜ tüketicilerine eğitim verilerek ODBÜ hakkında bilinçlendirilme sağlanmalıdır. Bunun için, içerisinde botanik uzmanı, eczacı, gıda mühendisi, ziraat mühendisi, işletme ve pazarlama uzmanı vb. uzmanların eğitimi olarak yer aldığı bir eğitim projesi hazırlanarak faaliyete geçirilmelidir.

References

- Alkan H., Tolunay A., Korkmaz, M. (2006). Isparta İlinde Kekik Yetiştiriciliğinin Geliştirilmesine İlişkin Yapılan Çalışmaların Değerlendirilmesi 1. Uluslararası Odun Dışı Orman ürünleri sempozyumu 1-4 Kasım 2006, Karadeniz Teknik Üniversitesi, Bildiriler Kitabı, KTÜ Basım Evi, s. 34-41, Trabzon.
- Arslan, N., Baydar, H., Kızıl, S., Karık, Ü., Şekeroğlu, N., Gümüşçü, A. (2015). Tıbbi Aromatik Bitkiler Üretiminde Değişimler ve Yeni Arayışlar. TMMOB Ziraat Mühendisleri Odası, Türkiye Ziraat Mühendisliği VIII. Teknik Kongresi, 12-16 Ocak 2015. Bildiriler Kitabı-I, S:483-507.
- Davis, P.H. 1965-1985. Flora of Turkey and The East Aegean Islands. I-IX Edinburgh Univ. Press, Edinburgh, England.
- Davis, P.H., Mill, R.R., Tan, K. (1988). Flora of Turkey and The East Aegean Islands, 10, Edinburgh University Press. Edinburgh.
- Ekim, T., Koyuncu, M., Vural, M., Duman, H., Aytaç, Z., Adıgüzel, N. (2000). Türkiye Bitkileri Kırmızı Kitabı, Ankara (Eğrelti ve Tohumlu Bitkiler), Red Data Book Of Turkish Plants (Pteridophyta And Spermatophyta), 246s, Ankara.
- Faydaoğlu, E., Sürücüoğlu, M.S. (2011). Geçmişden Günümüze Tıbbi ve aromatik Bitkilerin Kullanılması ve Ekonomik Önemi. Kastamonu Üniversitesi, Orman Fakültesi Dergisi, 11(1), 52-67.
- Güner, A., Özhatay, N., Ekim, T., Baser, K.H.C. (2000). Flora of Turkey, 11, Edinburgh University Press. Edinburgh.
- Heywood, V.H., Tutin, G.T. (1964). Flora Europaea. Cambridge Univ. Press, I-V, Cambridge, U.K.
- Karasar, N. (2005). Bilimsel Araştırma Yöntemi, Nobel Yayın Dağıtım, ISBN 975-591-046-8, Ankara, 292 s.
- Koçyiğit, M. (2005). Yalova İlinde Etnobotanik Bir Araştırma, Yüksek lisans Tezi, İstanbul Üniversitesi Sağlık Bilimleri Enstitüsü.
- Korkmaz, M., Fakir, H., Güller, B. (2011). Consumer preferences for medicinal and aromatic plant products: Surveys of urban consumer and sellers in Western Mediterranean Region of Turkey. Journal of Medicinal Plants Research, 5(10), 2054-2063.