



Atf için:

Uzun, H., Yalçın, V., & Dede, H. (2018). Türkiye’de erken çocukluk döneminde ebeveynler ile ilgili yapılan lisansüstü tezlerin incelenmesi: Bir meta-analiz çalışması. *Uluslararası Eğitim Araştırmacıları Dergisi*, 1(1), 1-12.

Türkiye’de Erken Çocukluk Döneminde Ebeveynler İle İlgili Yapılan Lisansüstü Tezlerin İncelenmesi: Bir Meta-Analiz Çalışması*

Halil UZUN**, Vakkas YALÇIN***, Hülya DEDE****

Öz: Eğitimin en önemli üç temel ayağından biri de ailedir. Çocuğun okula başladığı andan itibaren ailenin de içinde bulunduğu çalışmalara yer verilmesi eğitimin niteliği açısından oldukça önemlidir. Bu çalışmada, Türkiye’de erken çocukluk eğitimi alanında 2010- 2016 yılları arasında ebeveynlerle yapılmış lisansüstü tezlerin tematik dağılımlarını belirlemek için meta-analiz yöntemi kullanılmıştır. Çalışmanın evrenini, 2010-2016 yılları arasında erken çocukluk eğitimi alanında yapılmış 757 Lisansüstü tez oluştururken, örneklemini ise erken çocukluk eğitimi alanında ailelerle yapılmış 71 yüksek lisans tez ve 12 doktora tezi olmak üzere toplamda 83 Lisansüstü tez oluşturmaktadır. Araştırmaya dâhil olan tezlerin incelenmesinde nitel veri analiz yöntemlerinde doküman analizi kullanılmıştır. Yapılan analizler sonucunda çalışmaya dâhil edilen tezlerin 61’inin nicel araştırma yöntemleri ile 14’ünün nitel araştırma desenleri ile geriye kalan sekiz (8) lisansüstü tezin ise karma araştırma yöntemi ile yapıldığı saptanmıştır. Bununla birlikte yapılan lisansüstü tezlerin büyük bir çoğunluğunun (75) herhangi bir destek alınmadan yapıldığı, sekiz (8) tezin ise Üniversitelerin bilimsel araştırma proje birimleri (BAP) tarafında desteklendiği bulunmuştur. Ayrıca ebeveynlerle yapılan tezlerin çoğunluğu ebeveyn tutumları ile ilgiliyken özellikle nitel ve karma desenli çalışmalarda farklı değişkenlere göre ebeveyn görüşlerine de başvurulduğu görülmüştür.

Anahtar Kelimeler: Erken çocukluk eğitimi, ebeveynler, aile katılımı, lisansüstü tez.

Examination of the Graduate Theses Related to Parents in Early Childhood Period in Turkey: A Meta-analysis Study

Abstract: One of the three most important bases of education is the family. It is very important for the education of the children to be involved in the workplace where the child has been involved since the beginning of the school. In this study, in the field of early childhood education in Turkey between the years 2010- 2016 meta-analysis method to determine the distribution of thematic graduate thesis made the parents are used. The study's universe constitutes 757 post-graduate theses made in the field of early childhood education between 2010 and 2016, while the sample consists of 71 post-graduate theses and 12 doctoral theses, which are made in the field of early childhood education. In the analysis of the theses included in the research, document analysis was used in qualitative data analysis methods. The results of the analyzes revealed that 61 of the theses included in the study were made with quantitative research methods, 14 with qualitative research designs, and the remaining eight master's theses with mixed research method. In

* Bu çalışma, 5.Uluslararası Okul Öncesi Eğitim Kongresi, 18-21 Ekim 2017, Ankara’da sözlü bildiri olarak sunulmuştur.

** Dr. Öğretim Üyesi, Kilis 7 Aralık Üniversitesi Muallim Rifat Eğitim Fakültesi Temel Eğitim Bölümü, haliluzun@kilis.edu.tr

*** Araştırma Görevlisi, Kilis 7 Aralık Üniversitesi Muallim Rifat Eğitim Fakültesi Temel Eğitim Bölümü, vakkasyalcin@kilis.edu.tr

**** Dr. Öğretim Üyesi, Kilis 7 Aralık Üniversitesi Muallim Rifat Eğitim Fakültesi Matematik ve Fen Bilimleri Eğitimi, hulyakutu@kilis.edu.tr

addition, the majority of theses made with parents were related to parental attitudes, especially in qualitative and mixed-pattern studies.

Keywords: Early childhood education, parents, family participation, graduate thesis.

Giriş

Yaşamın ilk yılları, çocuğun bütünsel gelişimi açısından çok önemlidir. Yapılan araştırmalarda zekânın, kişiliğin ve sosyal davranışların bu kritik ilk yıllarda oluştuğunu ortaya koymuştur. Bu dönemde bilişsel, sosyal, duygusal ve fiziksel gelişim açısından önemli ilerlemelerin sağlanabilmesi çocuğa zengin uyarıcı ortamların sunulması ile mümkündür (Young ve Mundial ,1996; Aral vd., 2000).

Çocuğun ilk eğitim aldığı yer ailedir. Çocuğun ilk çocukluk döneminde ailesinden almış olduğu eğitim, kültürel özellikler ve davranış biçimleri onun bütün yaşamı boyunca kişiliğinin bir parçası olarak kalabilmektedir. Bu nedenle çocuğun okul öncesi dönemde ailesi tarafından olumlu davranış modelleri ile yetiştirilmesi çok önemlidir (Gizir ve Baran, 2003). Çocukların öğrenme yaşantılarının temeli ev ortamında atılmaktadır. Ebeveynler çocuklarını direkt olarak eğitmekle kalmayıp ev dışındaki yerlerde öğrendiklerini onaylayarak, reddederek, yönlendirerek de dolaylı olarak eğitmektedirler. Dolayısıyla anne babaların çocukları için önemli sorumlulukları yüklenmeleri gerekmektedir. Anne babaların çocuklarıyla ilgili temizlik, beslenme, giyinme, güvenlik ve barınma gibi ihtiyaçlar dışında da sorumlulukları bulunmaktadır. Anne-baba-çocuk arasındaki etkileşim çocuğun davranışlarını biçimlendirmede, olumlu davranışlar geliştirmede önemli rol oynamaktadır (Özyürek, 2004, Kostelnik vd., 2011).

Anne baba tutum ve davranışları çocukların ahlak ve vicdan gelişimini, uyumlu-uyumsuz, etken-edilgen, bağımlı-özerk, içedönük-dışadönük vb. bir kişilik oluşturmalarını önemli ölçüde etkileyebilir. (Myers, 1996). Bu nedenle ailelerin erken çocukluk döneminde ebeveyn tutum ve davranışları, çocukla iletişim, çocuk gelişimi ve ebeveyn çocuk ilişkisi gibi konularda bazı eğitim programları yoluyla annelik babalık becerilerinin geliştirilmesi önemlidir. Ebeveynlere yönelik düzenlenen bu programlar genel olarak aile eğitimi olarak tanımlanmaktadır. Aile eğitimi, anne babayı ve çocuğa bakan kişiyi desteklemek için zengin uyarıcı ev ortamını sağlamak, anne baba-çocuk iletişimini gerçekleştirmek, çocuğun doğumundan ilkokulun başlangıcına kadar olan devrede gelişimlerine cevap vermek amacıyla düzenlenen, anne babaların çocuklarını sağlıklı bir şekilde yetiştirmelerini sağlamayı amaçlayan etkinliklerin tümü olarak ifade dileyebilir (Üstünoğlu, 1991; Mahoney vd., 1999; Wong vd., 2006). Anne baba eğitimi; çocukların yetiştirilmesi, aile ilişkileri, ailede ve toplumda anne babaya düşen yükümlülüklerin yerine getirilmesi için gerekli bilgi, tutum ve becerilerin sistemli biçimde geliştirilmesine, anne babaların çocuk yetiştirme konusunda arzu edilen davranışları geliştirmelerine yardımcı olan bir eğitimidir. Toplumlarda meydana gelen hızlı değişim, anne babalığa ilişkin bilgi ve becerileri etkilemekte; çocukların gelecekteki kişiliğini belirlemede önemli görevler üstlenen anne babaların, çocuklarını toplumsallaştırma sürecinde karşılaştıkları sorunlar da giderek artmaktadır. Bu nedenle, anne babalara çocuklarıyla etkili iletişim kurmalarında ve çocuklarının davranış ve alışkanlıklarını olumlu yönde değiştirmelerinde yardımcı olacak anne baba eğitimi daha çok önem kazanmaktadır (Çağdaş, 2008). Okullar ve aileler, çocukların psikolojik ve eğitsel gelişimini etkileyen önemli kaynaklardır ve iyi sonuçlar sadece bu iki kurumun ortak çalışmaları ile gerçekleşebilir. Günümüzde anne ve babalar, çocuklarını en iyi şekilde nasıl yetiştirecekleri konusunda kararsız kalmakta ve anne baba eğitimi zorunlu hale gelmektedir. Ebeveyn eğitimi, anne baba eğitimi veya aile eğitimi olarak da adlandırılan eğitimler sayesinde, ailelerin bilinçlendirilmesi gün geçtikçe önem kazanmaktadır. Ailelerin eğitim programlarına katılımları sonucu bilgi, davranış ve tutumlarında meydana gelecek istedik değişiklikler, toplum bilincini ve duyarlılığını geliştirmektedir (Cruse vd., 1981; Tezel Şahin ve Ünver, 2005).Çocukların sağlıklı yetişkinler olmaları, sağlıklı ilişkilerin olduğu bir aile ortamında büyümelerine bağlıdır (Erkan ve

Durmuşoğlu, 2006). Aile çocuğun gelişimsel sürecindeki doğru ve yanlışlar için güçlü bir belirleyici olup, çocuğun gelişimini ve öğrenmesini derinden etkilemektedir (Morrison, 2006). Kişiliğin gelişimsel temellerinin 0-6 yaş döneminde atıldığı göz önüne alındığında, eğitsel kimliğin belirlenmesinde ebeveynlerin rollerinin önemi daha da iyi anlaşılmış olur. Ebeveynler arasındaki iletişim, anne babanın çocukla iletişimi ve bunun yanında aile bireylerinin çocuğa karşı tutum ve davranışları onun davranışlarının şekillenmesinde önemli hale gelmektedir (Yalçın, 2016). Çocuğun aile içerisinde edindiği statü, değer ve geliştirdiği kimlik, onun gelecekte toplum içerisinde kazanacağı kimliğin, statüsünün ve değerinin belirleyicisi olmaktadır. Aile çocukların gelecek yaşantısını önemli ölçüde etkilediğinden, anne babaların çocuk gelişimi ve eğitimi konusunda eğitilmeleri, çocukların daha iyi yetişmelerinde önemli rol oynamaktadır (Kaya, 2002). Anne baba eğitim programları sayesinde, çocukta daha yüksek kalitede öğrenme sağlanabilmektedir (Morrison, 2006). Günümüzde ailelerin eğitim sürecine dâhil edilmediği bir eğitim ile istenen amaca ulaşmanın çok zor olduğu bilinmektedir. Bu nedenle son yıllarda aile eğitimine verilen önem gittikçe artmaktadır (Varol, 2005; Can Toprakçı, 2006; Diler Sönmez, 2008). Aile eğitim programları aracılığıyla özellikle sosyo-ekonomik yönden güçlük yaşayan, büyük şehirlere göç ederek yeni yaşam koşullarına uyum sorunları yaşayan ailelere aile içi ilişkileri güçlendirme, çevresel baskılara karşı güçlü olma gibi konularda destek olunabilmektedir (Tezel Şahin ve Özyürek, 2010). Ayrıca aile eğitimi programları, ebeveynleri anne babalık rolleri açısından geliştirmek, aile yaşamını düzenlemek, güçlendirmek, gerekli bilgi ve beceri ile donatmayı amaçlamaktadır. Bu sayede aileler, çocuklarının eğitimlerinde kendi rollerinin önemini, kendi ilgi, yetenek ve becerilerinin farkına vararak bu becerilerini geliştirmektedir (Kurtulmuş, 2003).

Aile eğitimleri verilerek çocuklar aile ortamında desteklendiğinde, çocuk içinde bulunduğu çevreden soyutlanmadan eğitilmektedir. Ayrıca aile ortamı çocuk için daha uygun bir eğitsel ortam haline gelmektedir (Çağdaş ve Seçer, 2006). Anne babalara yönelik destekleyici eğitim programlarının temel hedeflerini şu şekilde sıralamak mümkündür:

- Ailelerin çocuk gelişimi ve eğitimi konusunda bilgilenmelerini sağlamak,
- Her yaşın gelişim özelliğine göre çocuklarını tanımlarına yardımcı olmak,
- Çocuğun her alandaki gelişiminin desteklenmesi ve hızlanmasına doğrudan katılımlarını sağlamak,
- Çocuk ile sağlıklı bir iletişim kurmanın önemi ve çocuk yetiştirme tutumları konusunda bilgilendirmek,
- Çocukların davranış ve alışkanlıklarını değiştirme yollarını öğretmek,
- Evlat edinen ailelere üstlendikleri anne baba rollerini benimsetmek,
- Aileleri hakları ile ilgili olarak bilinçlendirmek,
- Bilgiyi davranışa dönüştürmelerine yardımcı olmak,
- Ailelere çocuğunu kendi kendine kararlar alabilen ve aldığı bu kararlara saygılı, duygu ve düşüncelerini rahatlıkla ifade edebilen, yeteneklerini kullanabilen, kültür değerlerine sahip, ruh ve beden sağlığı yerinde bir birey olarak yetiştirmek için gerekli bilgileri vermektir (Ersoy ve Tezel Şahin, 1999).

Bununla birlikte aile eğitim programları;

- Çocuğun tüm gelişimine katkıda bulunarak bu olumlu değişikliklerin sürekliliğini sağlamak,
- Çocuğun ailedeki öğrenme ortamına katkıda bulunmak,
- Ailenin, kendi çocuğunun hayatında ne kadar önemli rolü olduğu düşüncesini pekiştirmek,
- Aile içinde oluşabilecek sorunları önlemek ve çocukları için alternatif disiplin yöntemlerini sunmak,
- Aileye, çocuğun ev ortamında kazanabileceği deneyimler hakkında bilgi vermek,
- Öğretimi daha etkili hale getirmek,

- Aile içinde ve okul yapısında değişiklikler yaparak eğitimsel gelişmeleri ve iyileştirmeleri kolaylaştırmak gibi hedefleri de kapsamaktadır. (Zembat ve Polat Unutkan, 2000).

Anne ve babaların çocuk yetiştirme tutumu olarak demokratik ebeveynliği benimsemeleri çocuğun tüm gelişim alanlarına olumlu katkıda bulunur. Demokratik tutum sergileyen anne babalar çocuğa söz hakkı tanıyarak onun duygu ve görüşlerine saygı duyarlar. Çocuk aile içinde sevgi ve destek görür. Böyle sağlıklı bir ortamda yetişen çocuk daha fazla girişim yeteneğine sahip olur. Özgüvenini kazanır, kendi kendine karar alabilir ve aldığı kararları sorumlulukla taşımasını öğrenir. Demokratik ebeveynler, çocuğun isteklerine ve ihtiyaçlarına karşı yakından ilgilidir. Çocukları yaşına uygun olmak koşuluyla kendisi ile ilgili bazı kararlar almaya teşvik ederler. Aile içinde, bazı önemli konularda alınan kararların nedenlerini çocuklarıyla birlikte tartışıp, çocukların görüşlerine de değer verirler. Çocukla kurulan sağlıklı iletişimin sonucu olarak dil alışverişine olanak sağlarlar. Hemen her konuda çocuğa iyi bir rehber olmaya çalışırlar (Lamb, 2004; Yavuzer, 2013). Bu ebeveyn tutumunda, evdeki ortam bir şekilde ev dışındaki ortamlara da yansıtacağından genellikle çocuklar; sosyal açıdan dengelidir ve arkadaşlarıyla iyi ilişkiler kurabilirler (Yalçın, 2016). Buna karşın, otoriter, aşırı hoşgörülü, ilgisiz-ihmkâr ve aşırı koruyucu ebeveyn tutumları, çocuğun sağlıklı gelişimi ve uyumsuzluklarının başlıca kaynağı olabilir (Geçtan, 2015). Bu nedenle, doğumdan itibaren çocuğun gelişimine katkıda bulunan ebeveynlerin demokratik tutum sergilemeleri önemlidir (Uzun, 2016).

Alanyazın incelendiğinde, çeşitli bilim dallarında ve anabilim dallarında lisansüstü tezlerin derlenmesine yönelik çalışmaların yapıldığı tespit edilmiştir. Bertan vd. (2009), Türkiye’de erken çocukluk gelişiminin sağlık ve eğitim boyutu ile ilgili 2000-2007 yılları arasında yapılan bilimsel çalışmaların derlenmesi ve değerlendirilmesi amacıyla 326 çalışmayı incelemişlerdir. Araştırmada, çocuklara yönelik verilen eğitimlerin süresinin çok kısa olduğu, yapılan çalışmaların sayıca yetersiz olduğu, sonuçlarına ulaşılmıştır.

Altun, Şendil ve Şahin (2011), Türkiye’de erken çocukluk eğitimi alanında yapılan tezleri incelemişlerdir. YÖK TEZ (Yükseköğretim Kurumu Tez Merkezi) üzerinden 1987- 2010 tarihleri arasında yapılmış 415 tez çalışmanın örneklem grubunu oluşturmuştur. Yapılan araştırma sonucunda erken çocukluk eğitiminin çok dar bir alanına kapsadığını, kültürel çeşitlilik, ölçme, değerlendirme, babanın eğitime katılımı, internet, çocuk hakları gibi konularda herhangi bir çalışmanın yapılmadığı tespit edilmiştir. Can Yaşar ve Aral (2011)’ın yaptığı araştırmada ise araştırmacılar, okul öncesi eğitimi drama alanında yapılan toplam 40 tez incelenmiştir. Araştırma sonucunda, dramanın dil-iletişim becerileri, sosyal-duygusal gelişim, fen ve matematik becerilerinin geliştirilmesi, işitsel muhakeme ve yaratıcılık temalarına değinildiği sonucuna ulaşılmıştır. Literatür incelendiğinde erken çocukluk alanında yapılan tezlerin ayrıntılı incelenmesine yönelik araştırmaların sayıca azlığı dikkat çekmektedir. Buna karşılık hızla gelişen ve akademik çalışmaların her geçen gün sayıca artış gösterdiği bu alanda, araştırmacılara, öğretmenlere ve ebeveynlere güncel verilerin sunulmasının önemli olduğu düşünülmektedir. Bu bağlamda erken çocukluk döneminde çocukların birçok gelişim alanına katkıda bulunan ebeveynler ile yürütülen aile eğitim ve katılım çalışmaları ve bu konuda gerçekleştirilen bilimsel çalışmalar oldukça önemlidir. Bu araştırmada, Ulusal Tez Merkezi’nde yer alan tezlerin bu araştırmanın yapıldığı süre içerisindeki tüm çalışmaları kapsadığı düşünüldüğünde, araştırmanın mevcut durumu ortaya koyması açısından önemli olduğu düşünülmektedir. Bu nedenle yapılan meta-analiz çalışmasındaki temel amaç, Türkiye’de erken çocukluk eğitimi alanında ebeveynlerle yapılmış lisansüstü tezlerin tematik dağılımlarını incelemektir.

Yöntem

Türkiye’de erken çocukluk alanında ebeveynlerle yapılmış lisansüstü eğitim tezlerinin tematik dağılımlarının incelendiği bu çalışmada meta-analiz yöntemi kullanılmıştır. Meta-analiz, benzer konularda yapılmış birbirinden bağımsız ve çok sayıda çalışmadan elde edilmiş verileri analiz etme ve bu çalışmaların sonuçları hakkında genel bir sonuca varma yöntemidir (Glass, 1976; Johnson, Johnson ve Stanne, 2000; Lipsey ve Wilson 2001). Bu çalışmanın evrenini, YÖK Ulusal Tez Merkezi (YÖK TEZ) tarafından 2010-2016 yılları arasında onaylanan ve arşivlenen, konu bölümü eğitim ve öğretim olarak dizginlenen erken çocukluk dönemini kapsayan 757 Lisansüstü tez oluşturmaktadır. Araştırmanın örneklemini ise erken çocukluk eğitimi alanında ailelerle yapılmış 71 yüksek lisans tezi ve 12 doktora tezi olmak üzere toplamda 83 lisansüstü tez oluşturmaktadır. Araştırmaya dâhil olan tezlerin incelenmesinde nitel veri analiz yöntemlerinde doküman analizi kullanılmıştır.

Veri Toplama Aracı

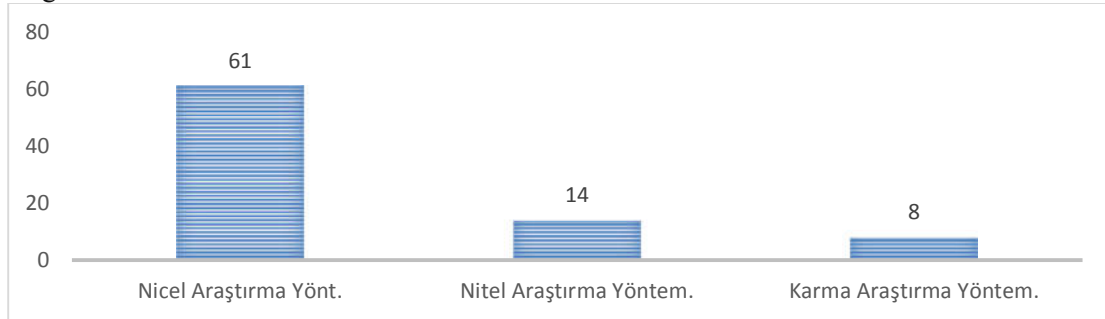
Doküman analizi yapılırken araştırmacılar tarafından araştırmanın amacı ve alanyazın dikkate alınarak oluşturulan akademik çalışmaları inceleme formu (AÇİF) kullanılmıştır. Araştırmacı tarafından hazırlanan “Akademik Çalışmaları İnceleme Formu” okul öncesi eğitimi alanında uzman 7 kişiye gönderilerek incelemeleri istenmiştir. AÇİF, uzmanlardan gelen dönütlere göre son hali verilerek veri toplamaya hazır hale getirilmiştir. AÇİF; çalışmanın künyesi, türü, yöntemi, katılımcılar, konu alanları vb. yedi başlık ve 47 maddeden oluşmaktadır. Araştırmacılar AÇİF de yer alan başlık ve maddeleri göz önüne alarak tezlerin incelemesini yapmışlardır. Veri kaybının önlenmesi amacıyla araştırmacılar birbirinden bağımsız olarak AÇİF aracılığıyla tezleri incelemiş ve daha sonra elde edilen veriler karşılaştırılmıştır. Bu sayede çalışmanın güvenilirliği artırılmaya çalışılmıştır.

Bulgular

Araştırmanın bu bölümünde; YÖK Ulusal Tez Merkezi tarafından 2010-2016 yılları arasında onaylanan ve arşivlenen erken çocukluk dönemini kapsayan 757 lisansüstü tez içerisinde erken çocukluk eğitimi alanında ailelerle yapılmış 83 lisansüstü tezin akademik çalışmaları inceleme formu aracılığıyla incelenmesi sonucu elde edilen bulgulara yer verilmiştir.

Tablo 1

Erken Çocukluk Eğitimi Alanında Ailelerle Yapılmış Lisansüstü Tezlerin Yöntemsel Olarak Dağılımları

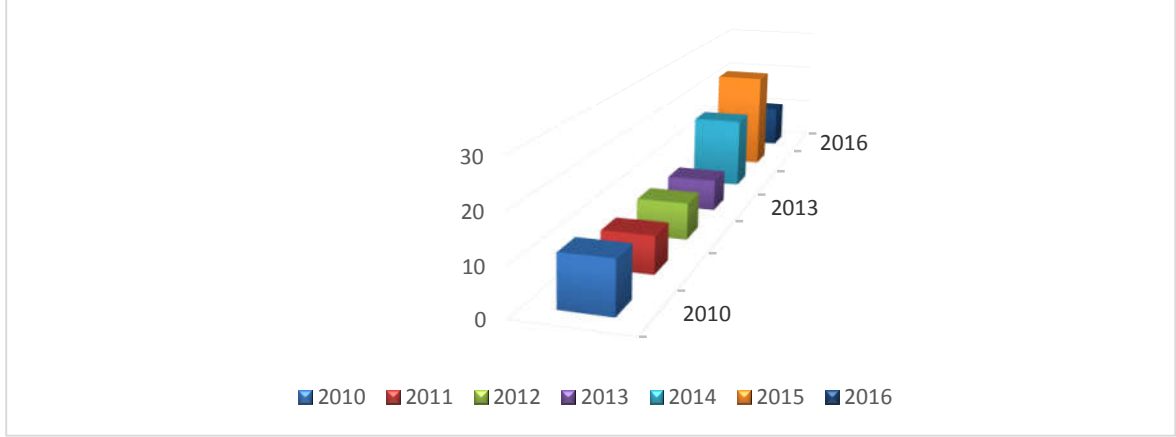


Tablo 1 incelendiğinde çalışmaların %75’i (n=61) nicel araştırma yöntemleri ile yapılırken, %16’sı (n=14) nitel araştırma yöntemleri ile yapılmıştır. Geriye kalan %9 (n=8) ise nicel ve nitel araştırmaların bir arada yapıldığı karma araştırma yöntemleri ile yapıldığı görülmektedir. Bu bulgu konuyla ilgili daha önce yapılmış çalışmaları destekler niteliktedir. Baba

vd. (2011), nicel arařtırmaların dięer yntemlerle kıyaslandığında daha kısa zamanda gerekleřtirilmesinden kaynaklanabileceđini ifade ederken, Yıldız (2004) ise niversitelerde verilen bilimsel arařtırma yntemleri derslerinin yetersizliđinden nitel arařtırmaların az olabileceđini ileri srmektedir.

Tablo 2

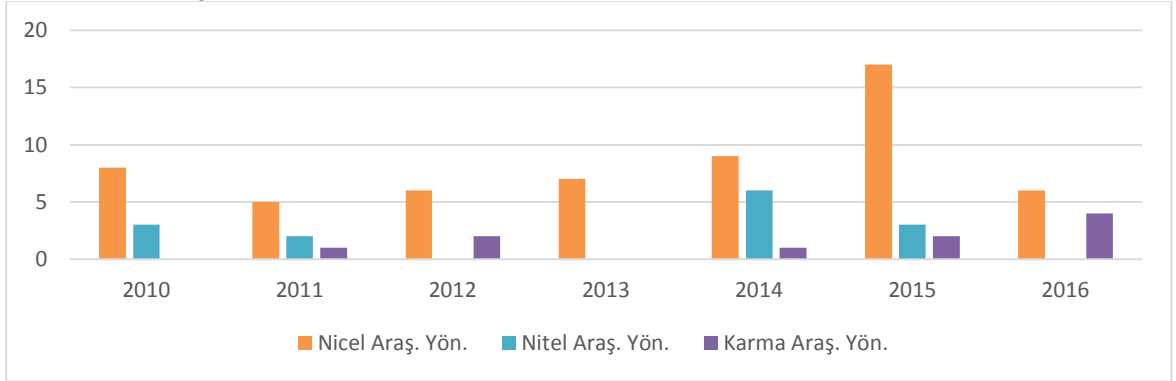
Erken ocukluk Eđitimi Alanında Ailelerle Yapılmıř Lisansst Tezlerin Yıllara Gre Dađılımları



Tablo 2 incelendiđinde toplam 83 lisansst tezen 2010 yılında 11, 2011 yılında 8, 2012 yılında 8, 2013 yılında 7, 2014 yılında 16, 2015 yılında 23 ve son olarak 2016 yılında 10 lisansst tez yapıldığı grlmektedir. Erken ocukluk eđitimi alanında en ok tezin 23 ile 2015 yılında yapıldığı buna karřılık en az tezin 7 ile 2013 yılında yapıldığı grlmektedir.

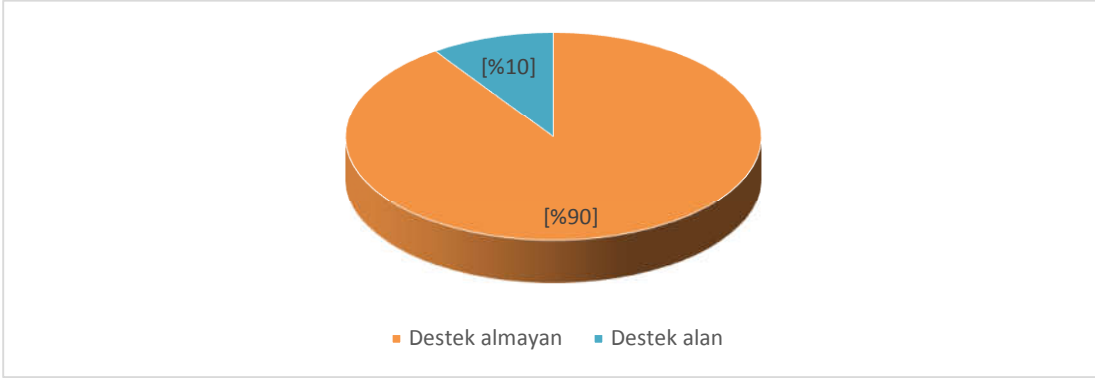
Tablo 3

Erken ocukluk Eđitimi Alanında Ailelerle Yapılmıř Lisansst Tezlerin Yntemsel Aıdan Yıllara Gre Dađılımları



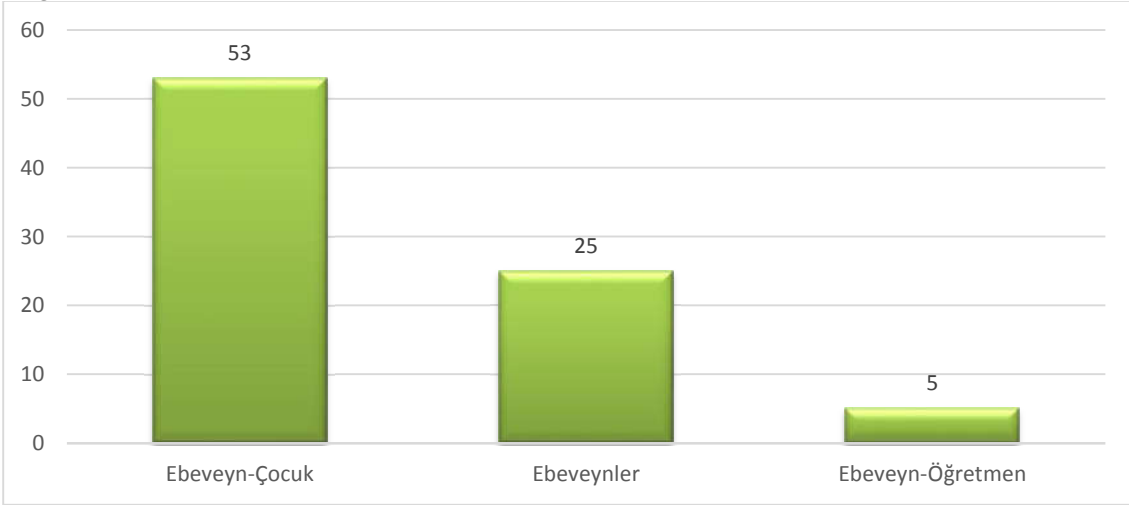
Tablo 3 incelendiđinde, nicel arařtırma yntemlerinin en ok 2015 yılında kullanıldıđı, nitel arařtırma yntemlerinin en ok 2014 yılında kullanıldıđı, buna karřılık karma arařtırma yntemlerinin ise en ok 2016 yılında kullanıldıđı grlmektedir. Ayrıca, 2012, 2013 ve 2016 yıllarında lisansst tezlerde nitel arařtırma yntemlerinin kullanılmadıđı grlmektedir. Genel eđilim olarak karma arařtırma yntemlerinin kullanımında yıllara gre artıř olduđu gzlenmektedir.

Tablo 4
Erken Çocukluk Eğitimi Alanında Ailelerle Yapılmış Lisansüstü Tezlerin Projelerle Desteklenme Durumu



Tablo 4 incelendiğinde araştırmanın örneklem gurubunu oluşturan lisansüstü tezlerin %90'ının (n=75) herhangi bir destek almadan yapıldığını, geriye kalan %10'luk (n=8) bir bölümünün ise üniversitelerin bilimsel araştırma projeleri (BAP) ile desteklenerek yapıldığı görülmektedir. Bununla birlikte projelerle desteklenerek yapılan lisansüstü tezlerden, 3'ünün doktora, 5'inin yüksek lisans düzeyinde olduğu bulgusuna ulaşılmıştır.

Tablo 5
Erken Çocukluk Eğitimi Alanında Ailelerle Yapılmış Lisansüstü Tezlerin Konularına Göre Dağılımları



Tablo 5 incelendiğinde araştırmanın örneklem gurubunu oluşturan lisansüstü tezlerin 53'ü ebeveyn-çocuk ilişkisini araştırırken, 24 tez ebeveyn görüşleri ve değişkenlere göre ebeveynlerin farklı ölçeklerden aldıkları puanları karşılaştırmış, geriye kalan 5 tezin ise ebeveyn ve öğretmen ilişkisini incelediği sonucuna ulaşılmıştır.

Sonuçlar

Bu çalışmada, Türkiye'de erken çocukluk eğitimi alanında ebeveynlerle yapılmış lisansüstü tezlerin tematik dağılımlarını incelenmiştir. YÖK Tez'de kayıtlı olan ve ebeveynlerle erken çocukluk eğitimi alanında yapılmış 83 tez doküman analizi yöntemiyle analiz edilmiştir. Yapılan analizler sonucunda çalışmaya dâhil edilen tezlerin 61'inde nicel, 14'ünde nitel ve

sekizinde ise karma araştırma yöntemlerinin kullanıldığı görülmüştür. Nicel araştırma yöntemlerinin en çok 2015 yılında kullanıldığı, nitel araştırma yöntemlerinin en çok 2014 yılında kullanıldığı, buna karşılık karma araştırma yöntemlerinin ise en çok 2016 yılında kullanıldığı görülmektedir. Ayrıca, 2012, 2013 ve 2016 yıllarında lisansüstü tezlerde nitel araştırma yöntemlerinin kullanılmadığı görülmektedir. Genel eğilim olarak karma araştırma yöntemlerinin kullanımında yıllara göre artış olduğu sonucuna ulaşılmıştır.

Bununla birlikte erken çocukluk eğitimi ve döneminde ebeveynlerle ilgili çalışmaların yıllara göre dağılımlarına bakıldığında; 2016 yılında 10, 2015 yılında 23, 2014 yılında 16, 2013 yılında yedi, 2012 yılında sekiz, 2011 yılında sekiz ve son olarak 2010 yılında 11 lisansüstü tezi tamamlandığı sonucuna ulaşılmıştır.

Bunun yanı sıra yapılan lisansüstü tezlerin büyük bir çoğunluğunun (75) herhangi bir proje ve benzeri destek alınmadan yapıldığı, sekizinin ise üniversitelerin bilimsel araştırma projeleri (BAP) kapsamında desteklendiği destek alan lisansüstü tezlerden ise üçünün doktora beşinin ise yüksek lisans tezi olduğu sonucuna ulaşılmıştır.

Ayrıca ailelerle yapılan lisansüstü tezlerin çoğunluğunun (53) ebeveyn-çocuk ilişkisini araştırırken, 24 tez ebeveyn görüşleri ve değişkenlere göre ebeveynlerin farklı ölçeklerden aldıkları puanları karşılaştırmış, geriye kalan beş tezin ise ebeveyn ve öğretmen ilişkisini incelediği sonucuna ulaşılmıştır.

Öneriler

Erken çocukluk eğitimi alanında yapılan çalışmaların büyük çoğunluğunun nicel araştırma yöntemleriyle yapıldığı araştırmanın önemli bulguları arasındadır. Nicel araştırma yöntemleri genellenebilirlik ve pratiklik açısından araştırmacılara önemli kolaylıklar sağlasa da sorunun tespiti ve çözüm önerilerinin üretilmesi adına daha derinlemesine bilgilerin elde edilebileceği nitel araştırma yöntemleri veya nicel ve nitel araştırma yöntemlerinin birlikte yürütüldüğü karma araştırma yöntemleriyle çalışmaların yapılmasının alana daha fazla katkı sağlayacağı düşünülmektedir.

Araştırma kapsamında ele alınan tezlerin %90'ının hiçbir kurum veya kuruluşlar tarafından desteklenmediği, destek alan tezlerin de üniversitelerin bilimsel araştırma projeleri tarafından desteklendiği görülmektedir. Bu sonuçtan yol çıkarak özellikle başta TÜBİTAK ve üniversiteler olmak üzere lisansüstü proje destek kriterlerinin gözden geçirilerek daha fazla bilim insanının bu desteklerden yararlanması önü açılabilir.

Kaynakça

- Altun, D., Şendil, Ç. Ö. & Şahin İ. T. (2011). Investigating the national dissertation and thesis database in the field of early childhood education in Turkey. *Procedia Social and Behavioral Sciences*, 12(2011), 483-492.
- Aral, N., Baran, G., Bulut, Ş. ve Çimen, S. (2000). *Çocuk gelişimi*. Ankara: Ya-Pa Yayınevi.
- Baba, M., Öksüz, Y., Çevik, C. ve Güven, E. (2011). *2005-2010 yılları arasında sınıf öğretmenliği alanında hazırlanan lisansüstü tezlerin incelenmesi*. 10. Ulusal Sınıf Öğretmenliği Eğitimi Sempozyumu Bildiri Kitabı (692-695), Cumhuriyet Üniversitesi, Sivas.
- Bertan, M., Haznedaroğlu, D., Koln, P., Yurdakök, K. ve Güçiz, B., D. (2009). Ülkemizde erken çocukluk gelişimine ilişkin yapılan çalışmaların derlenmesi (2000-2007). *Çocuk Sağlığı ve Hastalıkları Dergisi*, 52. 1-8.

- Can Toprakçı, N. (2006). *Kurumda eğitim alan zihinsel engelli öğrencilerin annelerine genişletilmiş aile eğitim programının uygulanmasının öğrencilerin matematik ders amaçlarını edinmelerinde, sürdürme ve genellemelerine etkisi* (Yayımlanmamış yüksek Lisans Tezi). Gazi Üniversitesi Eğitim Bilimleri Enstitüsü, Ankara.
- Can Yaşar, M. ve Aral, N. (2011). Türkiye’de okul öncesinde drama alanında yapılan lisansüstü tezlerin incelenmesi. *Mehmet Akif Ersoy Üniversitesi Eğitim Fakültesi Dergisi*, 11(22), 70-90.
- Cruse, S. J., Colleen, C. and Kontos, S. (1981). Parent education needs and sources as perceived by parents. *Home Economics Research Journal*, 9(3), 221-231.
- Çağdaş, A. ve Seçer, Z. (2006). *Anne-baba eğitimi* (2. Baskı). Ankara: Kök Yayıncılık.
- Çağdaş, A. (2008). *Anne-baba-çocuk iletişimi*. Ankara: Kök Yayıncılık.
- Diler Sönmez, N. (2008). *Eve dayalı gündüz tuvalet kontrolü aile eğitimi programının anneler ve zihinsel engelli çocuklarında beklenen davranış değişikliklerini gerçekleştirmede etkisi* (Yayımlanmamış doktora tezi). Gazi Üniversitesi Eğitim Bilimleri Enstitüsü, Ankara.
- Erkan, S. ve Durmuşoğlu, M. C. (2006). *Anne eğitimi programının annenin çocuk yetiştirme tutumlarına etkisinin incelenmesi*. Avrupa Birliği Sürecinde Okul Öncesi Eğitimin Geleceği Sempozyumu, Ya-Pa Yayın Pazarlama, 349-360, İstanbul.
- Ersoy, Ö. ve Tezel Şahin, F. (1999). 0-6 yaş döneminde anne-baba eğitiminin önemi. *Mesleki Eğitim Dergisi*, 1(1), 58-62.
- Geçtan, E. (2015). *Psikodinamik psikiyatri ve normal dışı davranışlar* (22. Baskı). İstanbul: Metis Yayınevi.
- Gizir, Z. ve Baran, G. (2003). Anaokuluna devam eden dört-beş yaş çocuklarında sosyal davranışların gelişimi ile benlik saygısı arasındaki ilişkinin incelenmesi. *Çukurova Üniversitesi Eğitim Fakültesi Dergisi*, 2(25), 118-133.
- Glass, G. (1976). *Primary, secondary and meta analysis of research*. <http://stat.smmu.edu.cn/uppic/file/pdf/primary.pdf> adresinden 18 Ocak 2018 tarihinde erişilmiştir.
- Johnson, D. W., Johnson, R. T., & Stanne, M. B. (2000). *Cooperative learning methods: A meta analysis*. University of Minnesota.
- Kaya, Ö. M. (2002). *Okul öncesi eğitim kurumlarında uygulanan programlara ailelerin ilgi ve katılımları ile okul öncesi eğitim kurumlarının aile eğitimine katkısı konusunda anne-baba görüşleri* (Yayımlanmamış yüksek lisans tezi). Anadolu Üniversitesi Eğitim Bilimleri Enstitüsü, Eskişehir.
- Kostelnik, M., Soderman, A. K., & Whiren, A. P. (2011). *Developmentally appropriate curriculum best practices in early childhood education*. Newjersey: Pearson Education Inc.
- Kurtulmuş, Z. (2003). *Anne eğitim programının 4-6 yaş grubu çocuğu olan alt sosyo-ekonomik düzeydeki anne davranışları üzerindeki ve annelerin okul öncesi eğitime yönelik görüşlerine ilişkin etkisinin incelenmesi* (Yayımlanmamış yüksek lisans tezi). Gazi Üniversitesi Eğitim Bilimleri Enstitüsü, Ankara.
- Lamb, M. E. (2004). *The role of father in child development*. New Jersey: John Wiley and Son’s.
- Lipsey, M. W., & Wilson, D. B. (2001). *Practical meta-analysis*. Thousand Oaks, CA: Sage.
- Mahoney, G., Kaiser, A., Girolametto, L., MacDonald, J., Robinson, C., Safford, P., & Spiker, D. (1999). Parent education in early intervention: A call for a renewed focus. *Topics in Early Childhood Special Education*, 19(3), 131-140.
- Morrison, G. S. (2006). *Fundamentals of early childhood education* (4th Ed.). New Jersey: Pearson Prentice Hall.
- Myers, R. (1996). Hayatta kalan on iki, Erken Çocukluk Eğitimi Programlarının Güçlendirilmesi, R. Ağış Bakay ve E. Ünlü (Çev.). Ankara: AÇEV.
- Özyürek, A. (2004). *Kırsal bölge ve şehir merkezinde yaşayan anne-babaların çocuk yetiştirme tutumlarının incelenmesi* (Yayımlanmamış yüksek lisans tezi). Gazi Üniversitesi Eğitim Bilimleri Enstitüsü, Ankara.
- Tezel-Şahin, F. ve Özyürek, A. (2010). *Anne baba eğitimi ve okul öncesinde aile katılımı*. İstanbul: Morpa Kültür Yayınları.

- Tezel-Şahin, F. ve Ünver, N. (2005). Okulöncesi eğitim programlarına aile katılımı. *Kastamonu Eğitim Dergisi*, 13(1), 23-30.
- Uzun H. (2016). *Baba eğitim programının baba-çocuk ilişkisine ve anaokuluna devam eden çocukların sosyal becerilerine etkisinin incelenmesi* (Yayımlanmamış doktora tezi). Ankara Üniversitesi Fen Bilimleri Enstitüsü, Ankara.
- Üstünoğlu Ü. (1991). *Aile eğitiminde uygulanabilecek farklı yaklaşımlar, Aile Eğitim Paneli*. Ankara: Başbakanlık Aile Araştırma Kurumu Başkanlığı.
- Varol, N. (2005). *Aile eğitim* (4. Baskı). Ankara: Kök Yayıncılık.
- Wong, S. Y., Lai, A. C., Martinson, I. and Wong, T. K. S. (2006). Effects of education programme on family participation in the rehabilitation of children. *Journal of Intellectual Disabilities*, 10(2), 165–189.
- Yalçın, V. (2016). *Okul öncesi dönem çocuklarının okula uyum süreci ile ebeveynlerinin çocuk yetiştirme tutumları arasındaki ilişki* (Yayımlanmamış yüksek lisans tezi). Anadolu Üniversitesi Eğitim Bilimleri Enstitüsü, Eskişehir.
- Yavuzer, H., Köknel Ö., Kulaksızoğlu, A., Ayhan, H., Dodurgalı, A. ve Ekşi, H. (2013). *Çocuk ve ergen eğitiminde anne-baba tutumları* (4. Baskı). İstanbul: Timaş Yayınları.
- Yıldız, A. (2004). Türkiye’deki yetişkin eğitimi araştırmalarına toplu bakış. *Ankara Üniversitesi Eğitim Bilimleri Fakültesi Dergisi*, 37(1), 78-97.
- Young, M. E. and Mundial, B. (1996). *Early child development: Investing in the future*. Washington, D.C.: World Bank.
- Zembat, R. ve Polat Unutkan, Ö. (2000). 5-6 yaş grubu aile katılımlı sosyalleşme programı. *Çocuk Gelişimi ve Eğitimi Dergisi*, 1(2), 28-36.

Summary

Introduction

Children are taught at home based learning experiences. Parents do not stay in direct training of their children at the same time, but they indirectly educate them by approving, refusing, directing their learning elsewhere. The first environment after the child's birth is the parents and other individuals in the family. From birth, the child begins to interact with the parent and the environment. This communication between the parents and the child forms the family environment and climate. It is known that this communication is directly or indirectly influenced by the positive or negative nature of the child, especially when the character is shaped and shaped. The child's personality is primarily the result of interaction with his / her parents in the family. Here, parental attitudes are emerging at the foreground. The status of this communication between parents and children reveals the nature and direction of parental attitudes. Communication between parents, parent communication with the child, as well as the attitudes and behaviors of the family members to the child become important in shaping their behavior. The child shapes itself according to these attitude behaviors.

The attitudes, behaviors, family communication and violence of parents against their children influence the growth of children as healthy individuals. Parental attitudes within the family system are important in shaping children's first socializations, personality developments and self-perceptions. Positive family attitudes in the family environment in which the child is growing are very important in terms of good education and overall development of the child. However, the nature of the parent-child relationship and communication established with the growing child determines the personality traits of the child at a significant level. In this context, the distribution of thematic work in the field of early childhood education between the years 2010-2016 graduate thesis, made with parents regarding Turkey were examined.

The main purpose of this study is to investigate the distribution of thematic conducted with parents of early childhood education graduate thesis in the field in Turkey. For this purpose, the following questions were sought.

1. Which methods have been widely used in family-based early childhood education research.
2. How is family-based early childhood education research distributed over the years?
3. What kind of research is commonly used in family-based early childhood research?
4. What data analysis methods are used in family-based early childhood research?
5. Which universities and institutes where family-based early childhood researches are frequently done?

Method

Turkey in the area of early childhood education graduate thesis made by their parents to study the distribution of thematic research in this meta-analysis method was used. Meta-analysis is a method of analyzing data obtained from multiple independent studies of similar subjects and obtaining a general conclusion about the results of these studies. The universe of this work constitutes 757 postgraduate theses including early childhood period, which was approved and archived by YÖK national thesis center (YÖK TEZ) between 2010-2016 and the subject department is curated as education and training. The sample of the study consisted of a total of 83 graduate theses including 71 graduate theses and 12 doctorate theses, who were in the field of early childhood education. In the analysis of the theses included in the research, document analysis was used in qualitative data analysis methods. When analyzing the documents, the academic research form (AÇİF) was used which was formed by taking into account the purpose

and purpose of the research by the researchers. ACİF; type of work, method, etc. It consists of seven titles and 47 items. The researchers examined the theses taking into account the titles and items in the AÇIF.

Conclusion

This research has examined the distribution of thematic conducted with parents of early childhood education graduate thesis in the field in Turkey. 83 theses done in the field of early childhood education with parents registered with YÖK TEZ were analyzed by document analysis method. The theses included in the study were found to be quantitative in 61, qualitative in 14 and mixed research in 8. Qualitative research methods are mostly used in 2015, qualitative research methods are mostly used in 2014, while mixed research methods are mostly used in 2016. In addition, qualitative research methods are not used in postgraduate theses in 2012, 2013 and 2016. As a general trend, the use of mixed research methods has been observed to increase over the years.

However, when we look at the distribution of years of parental studies and early childhood education, In 2016, 10, 2015 reached 23, 2014 was 16, 2013 was seven, 2012 was eight, 2011 was eight, and finally 2010 was 11 graduate thesis completed.

In addition, the majority of the postgraduate dissertations (75) were held without any project or similar support, and eight of the postgraduate theses supported by the universities under the scientific research projects (BAP) were the result of three graduate thesis and five graduate thesis.

In addition, the majority of postgraduate theses (53) surveyed parent-child relations compared the scores of 24 theses parental opinions and the different scales of the parents according to the variables, and the remaining five theses were the result of examining the parental and teacher relations.

Suggestions

It is one of the important findings of the research that the vast majority of studies on early childhood education are done by quantitative research methods. Although quantitative research methods provide considerable convenience to the researchers in terms of generalizability and practicality, it is thought that it will contribute more to the field by working with pure qualitative research methods in which more in-depth information can be obtained or mixed research methods in which quantitative and qualitative research methods are carried out together in order to determine the problem and propose solution proposals.

It is observed that 90% of the theses covered in the research are not supported by any institutions or organizations and the universities are supported by scientific research projects in their thesis. As a result of this result, more scholars can benefit from these supports by paying special attention to the project support criteria, especially TUBITAK and Universities