



ÜNİVERSİTE YERLEŐKELERİ VE ERİŐİLEBİLİRLİK

Doç.Dr. Osman TURAL*

ÖZ

İçinde yaşadığımız çevre, bina iç mekanlarından kentsel dış mekanlara, hatta kenti çevreleyen doğa parçasına kadar uzanan zincirleme bir yapı göstermektedir. Eğitim yapıları, özellikle de üniversite yapıları bu çevre içinde zamana bağılı olarak toplumların eğitim, araştırma, sosyal ve kültürel yapılarında meydana gelen deęişimler sonucu çok yönlü özellikler gösterse de bütün toplumlarda yapılaşmış çevrenin en önemli öęesi olarak ortaya çıkar. Yükseköğretim, bireyi bilim, sanat ve edebiyat dallarından birine yönlendirerek dięer eğitim sistemlerinden ayrılır. Bu yüzden Yükseköğretim Kurumları toplumların bilinçlenmesi açısından uluslararası platformlardaki en önemli organizasyonlardır. Bu kurumlarda eğitim yaygın bir şekilde üniversite yerleşkelerinde yürütölmektedir.

Üniversite yerleşke tasarımını etkileyen konum, ekonomi, kent-üniversite ilişkisi, eğitim sistemi ve nüfus gibi birçok planlama ölçütü olmasına rağmen herkes için erişilebilirlik, evrensel tasarım / herkes için tasarım ya da kapsayıcı tasarım gibi kavramlar son yıllara kadar yerleşke planlamada dikkate alınmamıştır. Bu çalışma öncelikle üniversite yerleşkelerinin herkes için erişilebilirliğine odaklanmaktadır. Makale bu kapsamda bir hak olarak eğitim ve erişilebilirlik kavramını irdelemekte, YÖK'ün Engelsiz Bayrak Ödülleri ve Engelsiz Eğitim Program Nişanı projesini tartışmaktadır. Makalede Üniversite Yerleşkeleri ve Erişilebilirlik kavramları ele alınmakta ve Eskişehir Teknik Üniversitesi 2 Eylül Yerleşkesi erişilebilirlik açısından değerlendirilmektedir.

Anahtar Kelimeler: Yerleşke erişilebilirliği, Yerleşke, İki Eylül Yerleşkesi, Eskişehir Teknik Üniversitesi

UNIVERSITY CAMPUSES AND ACCESSIBILITY

ABSTRACT

The environment and buildings we live in indicate a chain like structure that includes interior spaces; urban spaces as well as part of nature surrounding the city. In spite of the fact that educational building, especially higher-educational buildings posses various peculiarities due to variety and change in education, research, social and culturel values they still represent one of the uppermost features of the urban environment in every society. Higher-education differ from other education system by orientating the individual one of the branches of science, art and literature. Therefore Higher Eucation Institutions are the most efficient organization for the rapid progress of nations on international platforms. Education in these institutions is widespread on campuses.

Although there are many important planning criterias such as location aspects, economy, city-university relationship, educational system and population etc. that may effec the design of university campus settlements, the concepts such as accessibility for all, universal design / design for all or iclusive design have not been taken into consideration in campus planning until recent years. This paper is focused primarily on the accessibility of the university campuses. In this context, the article examines the concept of education and accessibility as a right and discusses two encouranging projets, named Barrier-free University Flags and Barrier-

* Eskişehir Teknik Üniversitesi Mimarlık ve Tasarım Fakültesi Mimarlık Bölümü, otural@anadolu.edu.tr , ORCID NO: 0000-0003-1454-5514

free Educational Programme Badge of the Concuil of Higher Education. In this University Campuses and concept of Accessibility are discussed and Eskisehir Technical University 2 Eylül Campus Settlements is evaluated in terms of accessibility.

Keywords: Campus accessibility, Campus, Iki Eylul Campus, Eskisehir Technical University.

GİRİŞ

Ülkemizde yaygın tasarım anlayışının ortalama kullanıcı grubun gereksinimlerine göre şekillendiği dikkate alındığında diğer kullanıcıları da kapsayan tasarımlardan bahsetmek sınırlı uygulamalar dışında pek de mümkün değildir. “Mimarlıkta mekanın kimin için tasarlandığı sorusu özel durumlar dışında kullanıcıyı yani insanı işaret etse de süregelen yaygın tasarım anlayışı genellikle ortalama kullanıcı grup dışındakiler için mekanın kullanılabilirliğini sınırlandırmaktadır”.(Tural 2018:52). Üstelik bunu tasarıma yönelik ölçütler, standartlar ve mevzuatın kapsayıcı olmayı buyurduğu bir ortamda gerçekleştirmektedir. Hâlbuki insan hakları, bu sınırlandırmaların ötesinde, insanların herhangi bir ayırımı uğramadan onurlu bir şekilde yaşamasını öngören, yalnızca insan olmanın yeterli olduğu bir dünyada eşitlik ve özgürlük temelli bir yaşam kalitesine odaklanmaktadır. Bu yüzden *yaşam kalitesi* kavramı, ekonomik değerlere rağmen son yıllarda mekânsal ve sosyal faktörler üzerinden daha fazla tartışılmaktadır. Hatta XXI. yüzyılın başından itibaren uluslararası insan hakları yazınında gündemin ana temalarından biri olarak yapılaşmış çevrenin mekânsal özellik ve nitelikleriyle doğrudan ilişkilenebilmektedir. Buna karşın, uluslararası bir düzen oluşmadığı, temel hak ve özgürlükler güvence altına alınamadığı için devletlerin uyguladığı politikalar ülkelerin insan hakları değerlerinde aşınmaya neden olmaktadır. Bu aşınma, ülkelerin mevzuatları ve devletlerin taraf olduğu uluslararası sözleşmelerle giderilmeye çalışılsa da uygulamaların bütüncül başarısından söz etmek pek de mümkün değildir. Anayasal bir hak olan eğitim ve her insanın gündelik yaşama herkesle birlikte özgür bir şekilde katılabilmesinin temel koşullarından biri olan erişilebilirliği bir hak olarak ele alan bu çalışma, konuyu üniversite yerleşkelerinin erişilebilirliği üzerinden değerlendirmekte ve tartışmaya açmaktadır.

BİR HAK OLARAK EĞİTİM VE ERİŞİLEBİLİRLİK

“Herkes eğitim hakkına sahiptir. Teknik ve mesleki eğitim herkese açıktır. Yükseköğretim, yeteneklerine göre herkese tam bir eşitlikle açık olmalıdır” ifadesinin İnsan Hakları Evrensel Bildirgesiyle duyurulmasının üzerinden geçen uzun yıllar, eğitimin ayrımcılık yapılmadan herkes için bir hak olduğu ve devletlerin bu hakkı korumak ve saygı göstermekle yükümlü olduğu gerçeğini değiştirmemiştir. Ülkemizde de Anayasa ile garanti altına alınan eğitim hakkı yalnızca insan olmanın yeterli olduğu bir dünyada insanın sahip olduğu temel haklardan biri haline gelmiş, bu bağlamda birçok yasal dokümanda eğitim hakkına temellenen pek çok düzenleme yapılmıştır. Engellenenlerin eğitimine odaklanan bu düzenlemeler fırsat eşitliği temelinde ve ayrımcılık yapılmaksızın eğitim hizmetlerinin kapsayıcı bir şekilde sunulmasına odaklanmıştır.

Ülkemizin de dahil olduğu uluslararası eğitim politikaları eğitimin her aşamasında herkes için eşitlik ve tam katılım kavramlarına yoğunlaşmaktadır. Avrupa Yükseköğretim Alanı (AYA) oluşturmak üzere başlatılan ve Türkiye'nin entegre olduğu Bologna Süreci, eğitim-öğretim sürecine katılım ve kaliteli bir eğitimde herkes için eşit şartları sağlamayı öngörmektedir. Bu sürecin önemli dokümanlarından Budapeşte-Viyana Deklarasyonu (2010) *“herkes için kaliteli bir yükseköğretim sağlanmasına”* ve *“... özellikle dezavantajlı ve yeterince temsil edilmeyen gruplara yoğunlaşarak, kaliteli bir eğitim için eşit şartları sağlamak amacıyla, sosyal boyut kapsamındaki çalışmaların artırılmasına”* vurgu yapmaktadır. (URL 1) Bükreş Bildirgesi (2012) ise, bundan sonraki çalışmaların *“yükseköğretimde sosyal boyutu geliştirmek, eşitsizlikleri azaltmak gibi konularda yeterli öğrenci destek hizmetleri sağlamak üzere az temsil edilen gruplara yöneltilmesi”* ifade etmektedir. (URL 2) 2015 yılında Erivan’da yapılan Avrupa Yükseköğretim Alanı Bakanlar Konferansı da *“Yenilenmiş Bir Vizyon: Öncelikler”* başlığı altında *kalite, uyum, istihdam, kararlaştırılmış reformların uygulanması ve kapsayıcılık* kavramlarına temellenmektedir. Yayınlanan Erivan Bildirgesinde sistemleri daha kapsayıcı yapmak adına *“Yükseköğretimin sosyal boyutunu artırıp, cinsiyet dengesinin düzenleyip, dezavantajlı öğrenciler için, uluslararası hareketlilik de dahil, yükseköğretime giriş ve tamamlama olanaklarının genişletileceği”* açıklanmaktadır. (URL 3)

Eğitim ve erişilebilirlik konusunda son yılların belki de en önemli uluslararası dokümanı olan Engellilerin Haklarına İlişkin Sözleşme’sinin (URL 4) amacı ise; *“engellilerin tüm insan hak ve temel özgürlüklerinden tam ve eşit şekilde yararlanmasını teşvik etmek, korumak, sağlamak ve insan onuruna saygıyı güçlendirmek”* olarak açıklanmıştır. Ayrımcılık yapılmaması, engellilerin topluma tam ve etkin katılımlarının sağlanması, fırsat eşitliği ve erişilebilirlik sözleşmenin sekiz temel ilkesi içinde, eğitim ise sözleşmenin ana maddeleri içinde yer almıştır. Sözleşmenin Eğitim başlığı altında; *“Taraflar Devletler engellilerin eğitim hakkını tanır. Taraflar Devletler, bu hakkın fırsat eşitliği temelinde ve ayrımcılık yapılmaksızın sağlanması için eğitim sisteminin bütünleştirici bir şekilde her seviyede engellileri içine almasını ve ömür boyu öğrenim imkânı sağlar.”* hükmü yer almıştır. Bununla birlikte sözleşmenin eğitim maddelerinde

“Taraflar Devletler engellilerin genel yükseköğretimine, mesleki eğitime, erişkin eğitime ve ömür boyu süren eğitime ayrımcılığa uğramaksızın diğer bireylerle eşit koşullar altında erişimini sağlar. Taraflar Devletler bu amaçla engellilerin ihtiyaçlarına uygun makul düzenlemelerin yapılmasını temin eder.”

ifadesine vurgu yapılmıştır. Sözleşmeye göre Türkiye’nin de içinde yer aldığı taraflar devletlere, erişilebilirlik konusunda

“engellilerin bağımsız yaşayabilmelerini ve yaşamın tüm alanlarına etkin katılımını sağlamak ve engellilerin diğer bireylerle eşit koşullarda fiziki çevreye, ulaşım, bilgi ve iletişim teknolojileri ve sistemleri dahil olacak şekilde bilgi ve iletişim olanaklarına, hem kırsal hem de kentsel alanlarda halka açık diğer tesislere ve hizmetlere erişimini sağlamak için uygun tedbirleri alma”

sorumluluğu verilmiştir.

Sözleşme ile kamusal ya da kamuya açık hizmet ve tesislere erişilebilirliğin minimum standartları ile bu standartların uluslararası göstergelere ve kılavuz ilkelere nasıl dönüştürülebileceği üzerinde durulmuş; evrensel tasarım kavramı, kamusal

hizmet alanlarında var olan özel girişim ve ekonomik menfaatleri de kapsayan bir içerikle tanımlanmaya çalışılmıştır. Türkiye'nin de taraf olduğu sözleşme, engellilere yeni hakların tanınmasını değil, herkesin sahip olduğu hak ve özgürlüklerden yararlanır hale getirilmelerini sağlama hedefini de açıklamıştır. Böylece eğitimde engellenenlerin erişilebilirliğini sağlama yükümlülüğü, kamu sektörünün yapı ve hizmetleriyle sınırlı tutulmamış, taraf devletler, kamuya hizmet veren özel girişimcileri yüreklendirecek özel önlemlerle evrensel tasarımı teşvik etmek, makul uyarılama ve diğer özel önlemlerin en kısa sürede alınmasını sağlamak ve uygulamaları denetlemekle yükümlü kılınmıştır. (Çağlar 2012). Yükseköğretimde bu yükümlülüğün ne kadar dikkate alındığına odaklanan bu çalışma konuyu üniversite yerleşkeleri üzerinden ele almaktadır.

Dolayısıyla üniversite yerleşkelerinin erişilebilirliği, ülkemizde de uluslararası düzeyde şekillenen yükseköğretimin geleceğine yönelik politikalara rağmen hedeflenen düzeye ulaşmamıştır. Yükseköğrenim gören engelli öğrencilerin öğrenim hayatlarını kolaylaştırabilmek için gerekli akademik ortamın hazırlanması ve eğitim-öğretim süreçlerine tam katılımlarını sağlamak bu hedeflerden biridir. Bu amacı gerçekleştirmek üzere gerekli tedbirleri almak ve düzenlemeler yapmak üzere Yükseköğretim Kurumları Engelliler Danışma ve Koordinasyon Yönetmeliği (2010) çıkarılmış ve yönetmelik kapsamında Yükseköğretim Kurulu bünyesinde Engelli Öğrenci Komisyonu ve üniversiteler bünyesinde Engelli Öğrenci Birimleri oluşturulmuştur. Görevi; *“yükseköğrenim aşamasına gelen veya yükseköğrenim gören engelli öğrencilerin ihtiyaçlarını belirlemek, belirlenen ihtiyaçlara göre yapılması gereken idari düzenlemeleri planlamak ve gerekli alt yapı standartlarını oluşturarak ilgili yükseköğretim kurumları arasında koordinasyonu sağlamak”* (URL 5) olan komisyonun diğer görevleri arasında;

- Engelli öğrencilerin, yükseköğretimde karşılaşılabilecekleri ulaşılabilirlik ve erişilebilirlik sorunlarına çözüm üretmek,
- Üniversite yerleşkelerinin engellilere göre düzenlenmesine ilişkin yapılanmaları takip etmek veya ettirmek

gibi iki temel görev de yer almıştır. 2010-17 yılları arasında aktif bir görev üstlenemeyen komisyon, YÖK bünyesinde 2016-2017 Eğitim Öğretim yılını yükseköğretimde engellenen bireyler için "Engelsiz Erişim" yılı olarak ilan etmiştir. Bu kapsamda 2016-17 Eğitim Öğretim Yılı *Mekansal Erişilebilirlik* ve 2017-18 Eğitim Öğretim yılı da *Engelsiz Eğitim* temalı yıl olarak belirlenmiştir. Bu bağlamda, üniversitelerin engelli öğrencilere yönelik sunmakta olduğu yükseköğretimin kalitesi ve düzeyi, sağlamış olduğu olanakların çeşitliliği ve kullanılabilirliği de başvuran üniversiteler için teşvik edici çalışmalar ve projelerle denetime açılmıştır. Bu teşvik uygulaması, engelli öğrenciler açısından 2010 yılını kendine milat yapan YÖK tarafından 2018 yılında "Öğrenci Dostu Yeni YÖK" sıfatıyla duyurulmuştur (URL 6). Bu sıfat, 2018 yılı öncesi (eski) YÖK'ün öğrencilerle, özellikle de engelli öğrencilerle ilişkisini tartışmaya açsa da yeni Türkiye içinde YÖK'e eğitimin erişilebilirliğine yönelik yeni bir vizyon kazandırması açısından önemlidir. Öğrenci Dostu Yeni YÖK, engellilerin eğitim, sosyal ve kültürel sorunlarının çözümü için *Mekansal Erişilebilirlik ve Engelsiz Eğitim* temalarına temellenen "Engelsiz Üniversite Bayrakları Ödülü" ve "Engelsiz Program Nişanı" olarak iki teşvik edici projeyi 2018 yılında hayata geçirmiştir.

Engelsiz Üniversite Bayrakları: Mekanda Erişim, Eğitimde Erişim ve Sosyo Kültürel Faaliyetlere Erişim olarak üç kategoride verilmesi planlanmıştır. Bu çalışmanın da konusu olan yerleşke erişilebilirliği, açık, yarı açık ve kapalı alanların engelli bireylere yönelik düzenlenmesine ilişkin kanun, tüzük, imar planları, yönetmelik hükümleri, TS9111 ve farklı uluslararası standartlar gözetilerek, fen, sağlık ve çevre şartlarına uygunluk açısından belli bir düzeyde gayret gösteren üniversitelere Turuncu Bayrak olarak verilmiştir. Engelli öğrencilerin doğal eğitim haklarının nitelikli olarak gerçekleşmesi için, verilen eğitimlerin çeşitli aşamalarında belli bir düzeyde destekleyici bilgi, belge, ders araç ve gereçlerini sağlayan üniversitelerde yapılan çalışmaları desteklemek ve teşvik etmek üzere Yeşil Bayrak, engelli öğrencilerin sosyal ve kültürel faaliyetlere erişimleri ve etkin katılımlarına yönelik alınmış olan tedbirleri ve hizmetleri desteklemek ve teşvik etmek üzere bu konuda belli bir düzeyde gayret gösteren üniversitelere ise Mavi Bayrak verilmiştir.

Engelsiz Program Nişanı: Programlarını farklı engelli gruplar için (görme engelli, işitme engelli, otizm spektrum bozukluğu, zihin engelli, bedensel engelli ve diğer engelliler) erişilebilir kılan üniversitelerin ilgili programlarına verilmiştir.

Öğrenci Dostu Yeni YÖK'ün "Engelsiz Üniversite Bayrakları Ödülü" ve "Engelsiz Program Nişanı" üniversiteler için teşvik edici olmakla birlikte;

- Başvuru süreci,
- Başvuru koşulları,
- Özellikle mekânda erişim alanında verilen Yeşil Bayrak Ödülü değerlendirme ölçütlerinin ülke içinde uyulması gereken İmar ve Erişilebilirlik Ölçütleri dışında ölçütlerle de değerlendirmeye tabi tutulması ve çelişkiler yaratması,
- Mekansal Erişim ve Engelsiz Eğitim temalarına temellenen bu teşvik edici proje duyurusunun bile herkes için erişilebilir bir duyuru olmaktan uzak olması,
- Zaten sağlanması zorunlu olan mekânsal erişilebilirliğin, düzeyi koşullar çerçevesinde belirlenen oranda sağlanıyor olmasından dolayı üniversitelerin bayrak ödülüyle teşvik ediliyor olması

projenin tartışılan yönleri olmuştur.

Özellikle mekânsal erişilebilirlik açısından; "*Üniversite yerleşkesinin ve yerleşkede bulunan yapılar ile açık alanların engelli öğrenciler için erişilebilir olmasını sağlamak*" (URL 5) gibi hassas bir görevin herhangi bir bütçesi bile bulunmayan, yalnızca üniversite genel bütçesinden bir harcama kodu bulunan ancak onun kullanımını da üniversite yönetiminin inisiyatifine bırakan Engelli Öğrenciler Birimine verilmesi ve 27 yıl önce çıkarılan TS 9111 gibi yapılaşmış çevreye yönelik erişilebilirlik standartlarına rağmen üniversite yerleşkelerinin nasıl olup da erişilemez olduğunu anlamak bir yana dursun belirli oranda erişilebilirliği sağlanıyor olmasından dolayı ödüllendirilmesi tartışmaları ve bazı eleştirileri haklı çıkarmaktadır. Dolayısıyla, eğitimin bir hak olması kadar erişilebilirliğin de eğitim hakkını kullanabilmek için bile olsa temel bir hak olduğunu kabul etmek üniversitelerin mekânsal erişilebilirliğinin sağlanmasına büyük katkı sağlayacaktır.

ÜNİVERSİTE YERLEŞKELERİ VE ERİŞEBİLİRLİK

Başlangıcı itibarıyla bir kentsel kurum olarak ortaya çıkan üniversiteler, tarihsel gelişim ve büyüme süreci içinde kendine yeten bağımsız yerleşmelere dönüşürler. Günümüzde bu bağımsız yerleşme modeli, evrensel olarak “kampus” (yerleşke) adıyla anılmaktadır. Fransızca campus kelimesinden okunduğu gibi dilimize geçen kelime (Sönmezler 2003) Türkçede kampus olarak kullanılmasının yanı sıra bu çalışmada da tercih edildiği haliyle “yerleşke” olarak da ifade edilmektedir. Yerleşke, dar anlamda üniversite ile ilgili faaliyetlere ev sahipliği yapan yapı ve alanların bulunduğu mekanlar bütünü ifade etmektedir. Bununla birlikte daha geniş tanımlamalar yaygın olarak üniversitenin eğitim-öğretim ve araştırma, barınma, spor ve rekreasyon ile ulaşım gibi temel işlevlerine odaklanmaktadır. (Erkman 1990, Gürün 2003, Oruçkaptan 2003). Yerleşkeler, sahip olduğu mekânsal çeşitlilik ve bütünlük açısından bir kentsel yerleşim, yaşayan bir kent, yirmi dört saat yaşayan bir üniversite ortamı, kullanıcıları için gerekli yaşam koşullarını sunan, kendi kendilerine yeterli akademik bir köy ya da akademik ideallerin fiziksel planlamaya yansımaları olarak da tanımlanmaktadır (Erkman 1990, Zengel 1998, Türeyen, 2002, Kavili 2007, Erçevik ve Önal 2011). Tanımlar kuruluş amaçlarına bağlı olarak üniversitelerin vizyon ve misyonunun zeminini oluşturacak, üniversiteyle bütünleşen ve önceliklere göre işlevlerin değişebildiği buna karşın üniversitenin amaç ve hedeflerine yönelik her türlü faaliyetini gerçekleştirebileceği yapı, yapı grupları ve etkinlik alanları üzerinden ifade bulmaktadır. (Turcan 1996, Kavili 2007, Özkan ve Alp 2014) Bütüncül bir ifadeyle ise yerleşke, üniversitelerin yaygın olarak eğitim-öğretim ve araştırma temelli işlevlerine ev sahipliği yapan, kullanıcıları için eğitim-öğretimden araştırmaya, sağlık, sosyal ve kültürden spor, dinlenme ve rekreasyona, yeme-içme ve barınmadan idari yapılanmaya değin geniş bir yelpazede gündelik yaşam koşullarını sağlayan kapalı, açık ve yeşil alanları da kapsayan yerleşim alanlarıdır.

Geçmişten günümüze yapılan bir okuma, Türkiye’de “üniversitelerin kent içindeki büyüme ve gelişme sorunlarının önceleri üniversite arazilerinin kapasitesi çerçevesinde ek binalar yapılarak ya da kentin farklı bölgelerine yeni binalar inşa edilerek çözüldüğünü” (Begeç, 2002) göstermektedir. Kent içinde konumlanan üniversitelerin bir yerleşkeyle birlikte anılması için 1950’li yıllar beklenmiş, kent içinden uzaklaşan ya da yeni kurulan üniversiteler özellikle gelişme ve büyümelerine olanak sağlayacak kent dışındaki arazilere bu yıllarda yerleşmeye başlamıştır. Bu yıllarda planlanan Ege Üniversitesi, Karadeniz Teknik Üniversitesi, Orta Doğu Teknik Üniversitesi, Erzurum Atatürk Üniversitesi ve Hacettepe Üniversitesi dönemin ilk yerleşke üniversiteleri olarak dikkat çekmiştir. Esnek planlama, gelişme ve büyüme olanağı sunan bu yerleşkelerin sayısı 1970’li yıllardan itibaren daha da artmıştır. Bu dönemde “birçok yeni üniversite Amerikan kampüs modeli ve mega yapıların birleşimi olarak tasarlanmıştır” (Erol & Özer 2018). Yerleşke ya da kampüs ifadesinin kullanımı da bir üniversitenin gereksinim duyduğu işlevlerin yapıları ve etkinlik alanları ile kendine yeterliliğini içermesi durumunda geçerlilik kazanmış ve yerleşke kavramı bu yıllardan sonra üniversitelerle birlikte anılmaya başlamıştır.

Bu süreç, günümüzde de yerleşke üniversiteleri politikalarıyla sürmektedir. Bir başka ifadeyle, üniversite yerleşkelerinin kent dışında yer seçimi bugünkü üniversite kuruluş politikalarını önemli ölçüde etkilemektedir. Üniversiteler arasında olduğu kadar

yerleşkeler arasında da rekabet ve marka değerleri bir prestij sembolü olarak karşılaştırma ölçütlerinden biri olabilmekte, hatta son dönem kurulan üniversiteler arasında da olduğu gibi birden fazla yerleşkeye sahip üniversitelerin yerleşkelerinden biri yeni bir üniversiteye dönüşebilmektedir. Kent, kentli, üniversite (bölünen ve yeni kurulan), üniversite personeli ve öğrenciler için bu bir avantaj mı yoksa dezavantaj mı bunu zaman gösterecektir ancak yerleşkeler, kent içinde ya da dışında konumlanmasına bağlı olarak avantaj ve dezavantajlara sahiptir. Genellikle kent/kentli-üniversite ilişkisi üzerinden okunabilecek bu durum üniversite kentlerini yaratarak kent içi üniversitelerin kentsel yaşam, kentsel mekan(lar) ve kentlilerle etkileşimine olanak tanımaktadır. Bununla birlikte, mevcut kentsel altyapı, kentsel donatılar ve kentsel hizmetleri kullanmak şüphesiz kentte yer seçiminin en önemli ekonomik yararları arasında sayılabilir. Amsterdam, Chicago, Londra, Pittsburg, Venedik ve Paris üniversiteleri dünyanın en hareketli kentlerinin, hatta metropollerinin merkezinde konumlanırlar. Yapılaşmış çevrenin bir parçasıdırlar. Bu yüzden Cambridge, Delft, Harvard, Oxford, Sorbonne kadar olmasa da İstanbul, Ankara ve Eskişehir üniversite kentlerindedir. Bu durumu yalnızca o kentteki üniversite, fakülte ya da öğrenci sayısı ile ilişkilendirmek doğru değildir. Üniversite-kent ilişkileri, üniversiteli-kent ve kentli ilişkileri ile kentin gündelik yaşamına yansıyan üniversiteli dinamik nüfusun hareketliliği de kentlerin kimliğinde üniversitelerin yeri açısından önemlidir. Kent dışı üniversiteler (yerleşke üniversiteleri) ise, yaygın bir şekilde büyüyebilme ve gelişebilme esnekliği yanında eğitim öğretim ve araştırma olanaklarını daha rasyonel ve verimli bir şekilde kullanma avantajları sunmaktadır. (Altınsoy 2011) Buna karşın, işletme maliyetinin avantajlı olduğunu söylemek güçtür. Yerleşke içinde yaşam alanları bulunsa bile çalışan ya da eğitim gören büyük bir nüfusu kentten yerleşkeye taşımak, kent merkezinde rahatlıkla ulaşabileceği gündelik yaşam gereksinimlerini üniversite içinde çözenin maliyeti tartışmasız çok fazla olacaktır. Şüphesiz bu maliyete yerleşkenin kent dışında bulunmasının doğal bir yansıması olan sınırsız açık alanların peyzaj masraflarını eklemek işletme maliyeti açısından kent içi yerleşkeleri avantajlı hale getirmektedir. Bununla birlikte “*kent dışında konumlandırılan üniversitelerin bir akvaryum gibi izole yapıları kent merkezinden uzaklaşan yerleşkelerin dezavantajı*” olarak da ifade edilmektedir (Şengül 2003). Üniversite yerleşkeleri, kent içi veya kent dışı olarak ifade edilen mekânsal konumları nedeniyle “*kendi kendine yeten yerleşkeler, yayılmacı yerleşkeler ve dağınık yerleşkeler*” olarak da adlandırılmaktadırlar (Larkham 2000).

Kent içinde ya da dışında konumlanmasına, mevcut ya da yeni oluşacak bir yerleşke olmasına bakılmaksızın üniversitelerin *yerleşke planlaması*, gereksinimlerin karşılanması ile üniversite/yerleşke geleceğinin üniversitenin stratejik hedeflerine uygun olarak yöntemler geliştirmeyi kapsayan bir yönetim sürecidir. Yerleşkelere yönelik planlama ve tasarım kararları böyle bir süreç içinde tanımlanmakta ve hayata geçirilmektedir. Bu süreçte, üniversitenin kurumsal ve toplumsal varlığının herkes tarafından fark edilmesi beklenir. Aksi halde üniversite ya da yerleşke, binaların topluca oluşturduğu fark edilebilir bir görüntü olmaktan öteye gitmeyecektir. Bu görüntünün hayati önemi ise, metropolden küçük kente kadar Türkiye'nin tümünde üniversite tanımının, bir kurum olarak değil, bir “öğretim tesisi”, bir okul olarak yapılmasından kaynaklanmaktadır. İşte bu yüzden, bu algıyı taşıyanlara Avrupa üniversitelerinin

kökeninde binası bile olmayan kurumların bulunduğunu, üniversitenin öncelikle bir tüzel kişilik ve toplumsal bir varlık olduğunu anlatmak çok zordur (Tanyeli 2004).

Yerleşkelerdeki arazi kullanışları ve işlevlerin birbirleriyle olan ilişkileri, sıklığı ve yoğunluğu, mekanların işlevselliği ve kalitesi planlama ve tasarım aşamasında göz önünde bulundurulması gereken ölçütler arasındadır.

“Literatür, yerleşke için sayısız amaç ve hedefler sunmaktadır. Öğrenim alanlarına sahip olmak, tesadüfi karşılaşmaları teşvik etmek, yüksek kaliteli yeşil alanlar, çevresel uyum, öğrenci akademik performansını artırma, entelektüel (araştırma) üretkenlik, yenilik, öğrenme çıktılarının elde edilmesi ve öğrenme toplulukları oluşturmak bunlar arasında sayılabilir. Bu amaç ve hedefler, birçok durumda kurumsal misyona ve görevlere doğrudan atıfta bulunarak açıkça ve tutarlı bir şekilde ifade edilmek yerine, varsayılmakta ve rastgele sunulmaktadır” (Domae, 2017).

Halbuki yerleşke planlama ve tasarımları varsayılacak ya da rastgele belirlenecek kadar sığ olmayıp *bütüncül, sürdürülebilir ve geliştirilebilir olmasının yanında mutlaka erişilebilir de olmaktadır. Hatta planlama ve tasarım açısından üzerinde durulması gereken üç önemli durum güvenlik, sosyal katılım ve erişilebilirlik olarak ifade edilmektedir* (Yerli ve Özdede 2017). Üniversite yerleşkelerinin mekânsal özellik ve nitelikleriyle doğrudan ilişkili olan erişilebilirlik, yerleşkeye kadar olan ve yerleşke içi erişilebilirlik olarak değerlendirilirken yerleşkeler için ulaşım, dolaşım ve kullanım temelli politikaların önceliklerinden biridir. Öyle ki iyi tasarlanmış erişilebilir bir yerleşke, kullanıcıları için gündelik yaşamın mekânsal problemlerini azaltacak ya da yok edecek kadar bir tasarım özelliğine sahip olurken, rahat ve kolay erişilebilirliği, bağımsız ve eşitlikçi kullanımı ile potansiyel kullanıcılarının gereksinimlerini de karşılayacak kadar genel tasarım yaklaşımları içerecektir. Dolayısıyla, bir yandan mevzuat kapsamında hayata geçirilmeye çalışılan erişilebilirlik ve erişilebilir yerleşkeler, mevzuat ve standartlarla yönetilemeyecek kadar genel, insan haklarının ayırıcılık kadar sorunlu hatta ayırıcılığı da kapsayan alanlarından birine dönüşebilmektedir. (Çağlar 2012). Bu durum, kentteki konumuna bakılmaksızın üniversitelerin hizmet sunduğu yerleşke mekanlarının herkes için erişilebilir ve kullanılabilir olmasını zorunlu kılar. Bu zorunluluk, eğitim ve öğretimin de dahil olduğu hakları kullanabilmenin yanında yerleşke yaşamının tüm alanlarına bağımsız ve tam olarak katılabilmenin de temel koşuludur. Dolayısıyla üniversiteler engellenen insanlar için yerleşkedeki tüm binalara eşit erişim sağlamayı taahhüt ederek (URL 7) ve bunu gerçekleştirerek bu zorunluluğu yerine getirirler.

Üniversite yerleşkeleri için sağlıklı bir erişilebilirlik, yerleşkeye erişilebilirlikle başlamakta ve yerleşke içi erişilebilirlik ile tamamlanmaktadır. *Yerleşkeye erişilebilirlik*, kullanıcıların yerleşke içi ya da dışı, yürüme mesafesi içinde ya da dışında olan mekanlardan yerleşkeye veya yerleşke yapılarına kadar mesafedeki yapı, araç ya da hizmetlere erişilebilirliğidir. Bir başka deyişle, kişinin hareket noktasından (konut, lojman, yurt vb.) başlayan ve yerleşke sınırlarına kadar olan seyahatinin erişilebilirliğidir. Şüphesiz bu durum sınırları tanımlı ve girişi kontrollü yerleşmeler ile kent içinde yerleşim dokularıyla bir bütün oluşturan ve herhangi bir sınırı bulunmayan yerleşke yapıları için geçerli olabilir. Her durumda yollar, kaldırımlar, duraklar, ulaşım araçları vb. bu seyahatin temel bileşenleridir ve bu bileşenler bir bütün olarak erişilebilir olmadıkça bir süreklilikten bahsetmek mümkün değildir. *Yerleşke içi erişilebilirlik* ise, kullanıcıların

ulaşım amacıyla kullandığı araçlara bağlı olarak yerleşke içi yapı, araç ve hizmetlere erişilebilirliği ifade etmektedir. Bir anlamda, yerleşke dışından gelenler için yerleşke girişinden başlayan, yerleşke içindekiler (yerleşke kullanıcıları) için işlevler arası hareketlilik/sirkülasyon ile binaların dış mekandan iç mekana erişilebilirliğidir. Yerleşke içi yollar, kaldırımlar, duraklar, ulaşım araçları, otoparklar, bina giriş güzergâhları, girişler, mekanların yatay ve düşey erişilebilirliği bu seyahatin bileşenlerini oluşturur. Yerleşkeye kadar olan ya da yerleşke içi erişilebilirliğin kullanıcı çeşitliliğini dikkate alması ve mümkün olduğunca potansiyel kullanıcıları için kapsayıcı olması kaçınılmazdır.

ESKİŞEHİR TEKNİK ÜNİVERSİTESİ İKİ EYLÜL YERLEŞKESİ ERİŞ(İL)EBİLİRLİĞİ

Bu çalışmanın hazırlanması sürecinde Anadolu Üniversitesi'nin üç yerleşkesinden biri olan İki Eylül Yerleşkesi 18.05.2018 tarih ve 7141 sayılı Yükseköğretim Kanunu ile Bazı Kanun ve Kanun Hükmünde Kararnamelerde Değişiklik Yapılmasına Dair Kanunla bünyesine üniversitenin diğer yerleşkelerinde yer alan bazı fakülte, yüksekokul ve enstitüleri de bünyesine katarak Eskişehir Teknik Üniversitesi ismiyle yeni bir üniversiteye dönüşmüştür (Şekil 1-2). Yeni adıyla Eskişehir Teknik Üniversitesi İki Eylül Yerleşkesinde yer alan ve 2018 yılında Mekanda Erişilebilirlik Turuncu Bayrak ödülü alan Mühendislik Fakültesi eriş(il)ebilirliğine odaklanan bu çalışma, üniversitenin eğitim, topluma hizmet ve yerleşkelerinin teknik ve sosyal alt yapısını güçlendirip geliştirmeye yönelik amaçlar çerçevesinde 2010-2012 yılları arasında hazırlanan bir alt yapı projesine temellenmektedir. Bu çalışmada nitel araştırma yöntemi kullanılmış ve mekânların erişilebilirliği konusunda durum incelemesi desenine başvurulmuştur. Kullanıcı verilerinin elde edilmesinde ise, amaçlı örneklem tekniği kullanılmış ve yerleşkedeki engelli öğrenci ve personel ile yarı yapılandırılmış görüşmeler gerçekleştirilmiştir.



Şekil 1-2. İki Eylül Yerleşkesinin kentteki konumu ve yerleşke hava fotoğrafı.

Yerleşke bütününde yapılan durum incelemesi, yerleşke planı, yerleşkedeki binaların projeleri ve yerinde yapılan tespitler ile yeniden tasarlanan ya da uyarlanan erişilebilirlik yaklaşımlarının belgelenmesiyle gerçekleştirilmiştir. Böylece alt yapı projesi başlangıcındaki durumla günümüzdeki durumun karşılaştırılması da sağlanmıştır.

Çalışma kapsamında İki Eylül Yerleşkesinde yer alan yerleşke giriş kapıları, yol, kaldırım, duraklar, açık alanlar, otoparklar, Mühendislik Fakültesi, Havacılık ve Uzay Bilimleri Fakültesi, Yabancı Diller Yüksekokulu, Spor Bilimleri Fakültesi, Yer ve Uzay Bilimleri Enstitüsü, Kapalı Spor Salonu, Stadyum, Yemekhane ve Akademik Kulüp, Havaalanı Terminal Binası, büfe ve ATM'ler incelenmiş ve erişilebilirlik analizleri yapılmıştır. Mekânsal erişilebilirlik analizleri için ayrıntılı bir kontrol listesi hazırlanmıştır. Altyapı projesinde erişilebilirlik analizlerinin altlığını oluşturan detaylı kontrol listesi bu çalışmada teknik ayrıntıdan arındırılarak *toplu taşıma (yerleşkeye erişilebilirlik), otopark(lar), bina güzergah(lar)ı, bina giriş(ler)i, bina içi yatay ve düşey erişilebilirlik, erişilebilir WC ile görme ve işitme engellilere için erişilebilirlik düzenlemeleri* alt başlıklarına indirgenmiştir.

BULGULAR

Araştırmanın bulguları; yapılan mekânsal analizler çerçevesinde Yerleşkeye Erişilebilirlik ve Yerleşke İçi Erişilebilirlik başlıkları altında ele alınmıştır. Yerleşkenin erişilebilir olmaması nedeniyle yerleşkede 15 kişi ile yarı yapılandırılmış görüşmeler yapılmış ve görüşmelerin içerik çözümlemeleri Kullanıcı Görüşleri başlığı altında sunulmuştur. Görüşme yapılan 15 kişinin 9'u hareket kısıtlılığına sahip olup 2 kişi işitme engelli ve 4 kişi de görme engellidir. Hareket kısıtlılığına sahip 6 kişi personel (1 akademik+5 idari personel) olup 3 kişi öğrencidir. Toplam 6 kişi olan işitme ve görme engellilerin tamamı öğrenciden oluşmaktadır. Özellikle engelli öğrenci sayısında her yıl farklı engel türlerinden sınırlı sayıda artış olurken öğrenimini tamamlayanlar da üniversiteden ayrılmaktadır.

Yerleşkeye Erişilebilirlik

İki Eylül Yerleşkesi, kent merkezine ve Yunusemre Yerleşkesine yaklaşık 5.5km. uzaklıktadır. Yerleşkeye erişilebilirlik, kentten ve Yunusemre yerleşkesinden toplu taşıma araçları, servisler, özel araç, bisiklet ve gerektiğinde taksilerle sağlanmaktadır. Yerleşkeye ulaşım sağlayan toplu taşıma araçlarının tamamı erişilebilir olmadığı için yerleşkeyi kullanacak engelliler ulaşımında problemler yaşamaktadır.



Fotoğraf 1-2. Erişilebilir servis aracı.

Kentte erişilebilir bir ticari taksinin bulunmaması, erişilebilir toplu taşıma araçlarının yerleşke hattında sürekli olarak hizmet sunmuyor olması, yerleşke dışı ve içindeki toplu taşıma duraklarının standartlara uygun olmaması, toplu taşıma araçlarının durak alanları/cepleri yerine yol üzerin(d)e yolcu indirmeleri yerleşkeye olan seyahati erişilemez kılmakta ve özellikle engelliler açısından problemli hale getirmektedir. Dolayısıyla yerleşkeye ulaşım ya bu olumsuz koşullara rağmen yapılmakta ya da ekonomik olmayan daha özel çözümlerle gerçekleştirilmektedir. Anadolu Üniversitesi bünyesinde 2016 yılından günümüze değin hizmet veren erişilebilir servis aracıyla üniversitenin farklı bölümlerinde öğrenimini sürdüren engelli öğrencilerin üniversite yerleşkelerine erişimini sağlamaktadır (Fotoğraf 1-2). Bu hizmet, öğrencilerin ders programlarına göre ikamet adresleri ile üniversite yerleşkeleri arasında gün boyunca sürmekte ve ulaşımda engellenen öğrencilerin karşılaştıkları sorunları ortadan kaldırmaktadır.

Yerleşke İçi Erişilebilirlik

Bu çalışmanın odaklandığı yerleşke erişilebilirliği, İki Eylül Yerleşkesi ve yerleşkede bulunan Mühendislik Fakültesi (Şekil 3) özelinde diğer yapılara yönelik erişilebilirliğe temellenmektedir. Mekansal erişilebilirlik durum tespitleri yerleşke içindeki her bina için hazırlanan erişilebilirlik kimlik kartları aracılığıyla gerçekleştirilmiştir (Şekil 4). Erişilebilirlik İzleme ve Denetleme Yönetmeliği ile eki olan İzleme ve Denetleme Formları 2013 yılında çıkarıldığı için yerleşkenin erişilebilirlik analizleri 2012 yılında hazırlanan kontrol formları üzerinden gerçekleştirilmiştir. Yerleşkede 2018 yılındaki erişilebilirlik düzeyinin belirlenmesi ve altı yıllık bir sürecin gelişmelerini görebilmek amacıyla kontrol formları aracılığıyla erişilebilirlik analizleri güncellenmiştir. Yerleşke bütününde yapılan durum incelemesi, altyapı projesinin başladığı 2012 yılından sonra 2018 yılında da tekrarlanmıştır. Altı yıllık süre içinde yerleşke bütününde otopark, engelli otoparkı, bina güzergahı, bina girişi, bina yatay erişim, bina düşey erişim, erişilebilir WC, işitme ve görme engellilere yönelik özel düzenleme ana başlıklarından oluşan kontrol formları her iki dönemdeki durumu göstermesi amacıyla karşılaştırmalı olarak tablolaştırılmıştır (Tablo 1).



Şekil 3. Mühendislik Fakültesi Vaziyet Planı (2012)

İKİ EYLÜL YERLEŞKESİ MÜHENDİSLİK MİMARLIK FAKÜLTESİ	
Web adresi	:http://www.mm.anadolu.edu.tr
Tel	:222 3360580-6302
E-posta	:muhtak@anadolu.edu.tr
TOPLU TAŞIM	
Otogar	❌ Toplu taşıma bağlantısı yoktur.
Tren istasyonu	❌ Toplu taşıma bağlantısı yoktur.
Havaalanı	✅ Yürüme mesafesindedir (~500m.).
Kent merkezi	✅ Araçla ulaşılabilir (~9km.)
Yunusemre Yerleşkesi	✅ Araçla ulaşılabilir (~6km.)
Tramvay	❌ Kampüs tramvay bağlantısı yoktur.
Otobüs*	✅ 4 otobüs hizmet vermektedir.
• Durak mesafesi	~50m.
• Otobüs durağı adı	Fakülte 1-2
• Otobüs numarası/numaraları	4-10 63 (süreklili), 56-59 (sabah/akşam) 12-25-32-48 (ihtiyaç duyulduğunda)
Dolmuş	✅
• Durak mesafesi	~50-150m
• Dolmuş durağı adı	Fakülte 1-2
• Dolmuş adı ve numarası	Yıldız dolmuşları.
Taksi durağı	✅ Sakarya Hastanesi durağı (~1km).

*Erişilebilir Bölgesel Otobüs Hizmetinin 217 44 13 9991 telefonundan bilgi alınmalıdır.

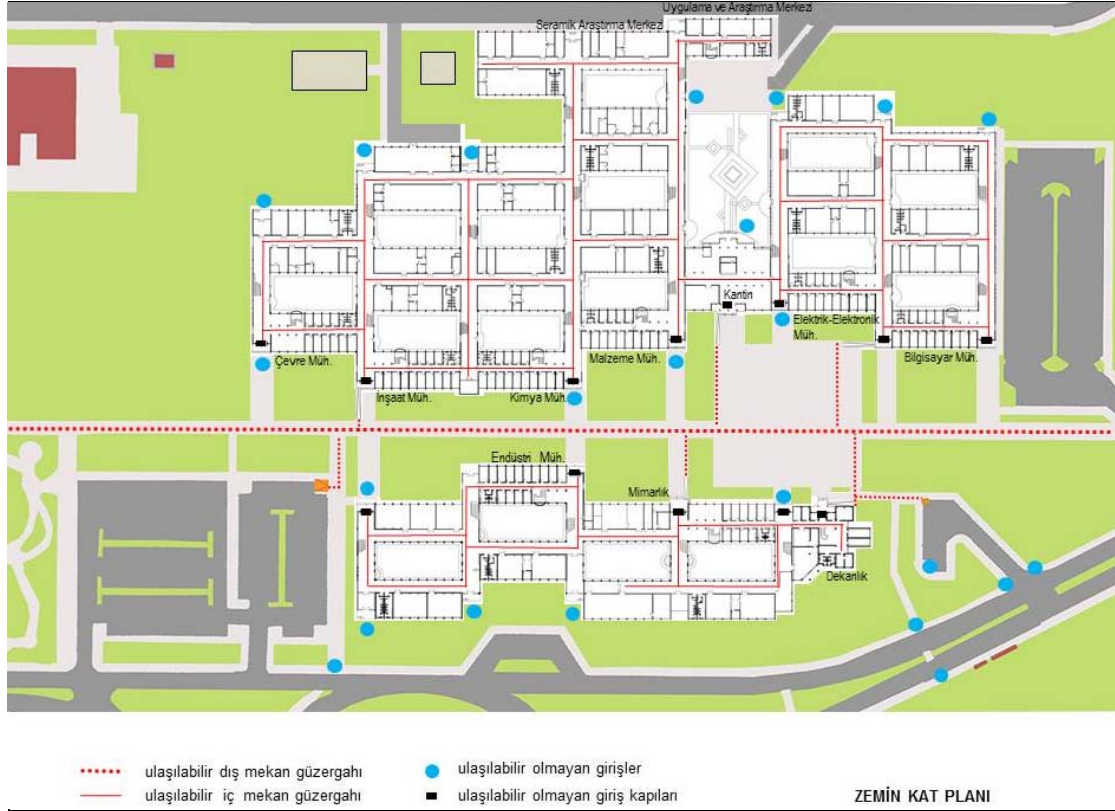
Şekil 4. Erişilebilirlik kimlik kartı

	Otopark 2012*	Otopark 2018*	Engelli Otoparkı 2012*	Engelli Otoparkı	Bina güzergahı 2012	Bina güzergahı 2018	Bina Girişi 2012	Bina Girişi 2018	Bina Yatay Erişim	Bina Yatay Erişim	Bina Düşey Erişim	Bina Düşey Erişim	Erişilebilir WC 2012*	Erişilebilir WC 2018*	İşitme Engelliler 2012*	İşitme Engelliler	Görme Engelliler
Yerleşke Giriş Kapısı	±	±	X	X	X	X	X	X	✓	✓	-	-	X	X	X	X	X
ATM'ler	±	±	X	X	X	X	-	-	X	X	-	-	-	-	X	X	X
Akademik Kulüp ¹	±	±	X	X	X	±	X	±	X	X	-	-	X	X	X	X	X
Havacılık ve Uzay Bil. Fak.	✓	✓	X	X	X	X	±	±	✓	✓	X	X	X	X	X	X	X
Havaalanı Terminal Binası	±	✓	X	✓	✓	✓	✓	✓	✓	✓	X	X	±	±	±	±	X
Kapalı Spor Salonu	✓	✓	X	✓	X	±	✓	✓	✓	✓	✓	✓	✓	✓	±	±	X
Mühendislik Fakültesi	✓	✓	x	✓	±	✓	x	✓	±	✓	x	✓	✓	✓	X	±	X
Spor Bilimleri Fakültesi	✓	✓	X	✓	X	✓	✓	✓	✓	✓	x	✓	X	X	X	±	X
Rektörlük		✓		✓		✓		✓		✓		✓		✓		✓	
Stadyum	✓	✓	X	±	±	±	±	±	X	X	X	±	✓	✓	±	±	X
Yabancı Diller Yüksek Okulu	✓	✓	X	±	X	X	X	X	✓	✓	±	±	✓	✓	X	X	X
Yemekhane	✓	✓	X	X	X	±	±	±	X	X	-	-	X	X	X	X	X
Yer ve Uzay Bilimleri Enstitü	±	✓	X	±	±	±	±	✓	±	±	X	X	X	X	X	±	X
✓ Uygun	X Erişilebilir değil / yok*								± Standartları sağlamıyor								

¹ 2016 yılında hizmete girmiştir. ² 2018 yılında hizmete girmiştir.

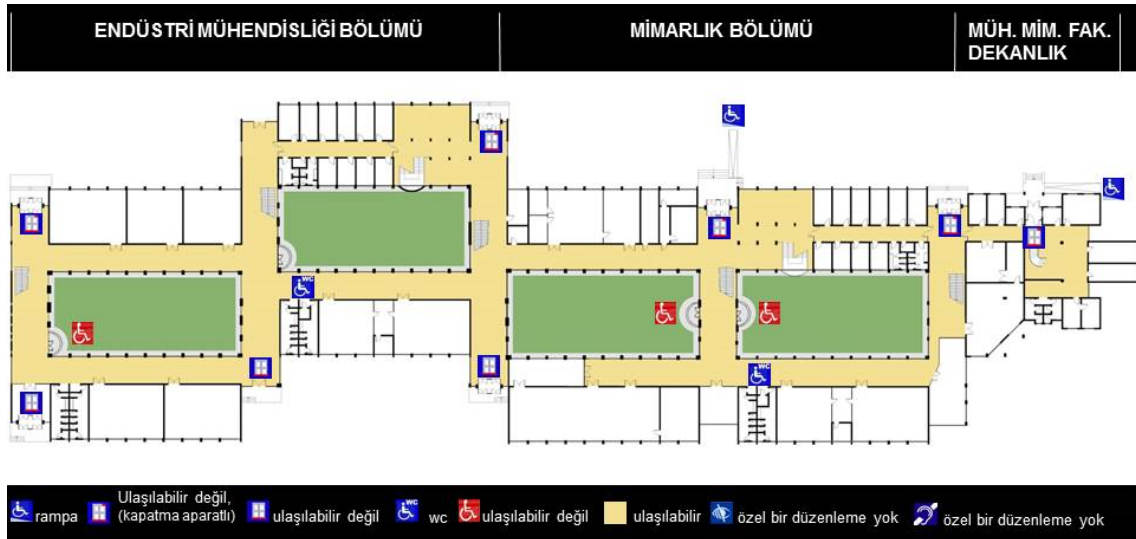
Tablo 1. Yerleşke yapılarının 2012 ve 2018 Yıllarında Erişilebilirliği

Mekânsal erişilebilirlik analizleri yerleşke içindeki yapısal çevrenin tamamını kapsamış olmasına rağmen Mühendislik Fakültesi erişilebilirliği projenin pilot alanı olarak daha ayrıntılı hale getirilmiş ve mevcut koşullar çerçevesinde fakültenin 2012 yılı erişilebilirlik haritaları hazırlanmıştır (Şekil 5-6).



Şekil 5. Mühendislik Fakültesi (MF) Zemin Kat Planı erişilebilirliği (2012)

Zemin kat erişilebilirliği haritasında (Şekil 5) fakülte bünyesindeki bütün kapıların ve 16 girişin erişilebilir olmadığı görülmektedir. Kaldırımlarda da kesintiye uğrayan erişilebilirlik özellikle kaldırım-taşıt yolu ilişkisinde hiç sağlanmamaktadır. Buna karşın zemin kat iç mekan erişilebilirliği zemin katta yer alan bazı mekanları eşikleri dışında sağlanmaktadır.



Şekil 6. Mühendislik Fakültesi Endüstri Mühendisliği, Mimari ve Dekanlık Bloğu Zemin Kat Erişilebilirliği (2012)



Toplu Taşıım

Günümüzde yerleşkeye ulaşım her ne kadar özel araçlar, taksi ve bisikletle sağlanıyor olsa da servis araçları, otobüsler ve dolmuşlar yerleşkeye ulaşım sağlayan toplu taşıım araçlarıdır. Servis araçları, dolmuşlar ve otobüslerin erişilebilir olmaması, bazı durak yerlerinin algılanabilir olmaktan uzak olması, yerleşke içindeki yol üstü veya yol kenarı durakların standartlara uygun olmaması, şoförlerin durak üzeri ya da durak ceplerinde kaldırım yerine yol üzerinde yolcu indirmeleri, kaldırım erişilebilirliğinin sağlanamaması yerleşkeye olan seyahati erişilebilirlik açısından özellikle problemlile hale dönüştürmektedir. Bu yüzden yerleşkeye ulaşımın sağlandığı koşullar nedeniyle ulaşımında engellenenler bu koşullarla seyahat etmeye ya da ekonomik olmayan daha özel seyahatlere zorlamaktadır. Kentte erişilebilir bir ticari taksinin bulunmaması da dikkate alındığında özellikle engelliler için yerleşkeye olan ulaşım tartışılır hale gelmektedir.

Buna karşın 2012-18 yılları arasında yerleşkeye servis sağlayan toplu taşıım araç sayısı yolcu sayısındaki artışa paralel olarak artmış, 2012 yılındakilerle karşılaştırıldığında nitelikli otobüsler hizmet vermeye başlamış, sert kış koşulları için kapalı bir otobüs durağı inşa edilmiş ve Mühendislik Fakültesi Çevre Düzenleme Projesi kapsamında kaldırımlar standartlara uygun (yüksekliği, erişilebilirliği, malzemesi vb.) hale getirilerek erişilebilirliği sağlanmıştır.



Otoparklar

Yerleşkede yer alan iki fakülte, bir yüksekokul, bir enstitü, bir kapalı spor salonu, bir stadyum, yemekhane yapıları ve havaalanı terminal binasından oluşan yapı gruplarına ait toplam 1250 araçlık otopark yer almaktadır. Akademik kulüp, büfe ve ATM'lerden oluşan yapılara ait tasarlanmış bir otopark bulunmadığı için bu mekânların kullanıcıları yol üzerlerini park alanı olarak kullanmaktadır. Kapalı spor salonu ya da stadyumda yer alan ulusal maçlar, mezuniyet törenleri gibi kullanım kapasitesinin öngörülmeıen düzeyde arttığı özel durumlarda etkinlik süresince potansiyel bütün açık alanlara park yapılmaktadır. 2012 yılındaki tespitler yerleşke içinde yer alan toplu otoparklarda engellilere yönelik park yeri bulunmadığını göstermektedir. Günümüzde ise, toplu otoparkların her birinde 1 adet engelli otoparkı yer almaktadır.

2015 yılında tasarlanan Mühendislik Fakültesi Çevre Düzenleme Projesi ile fakülte otoparklarında TS 9111'e göre park yeri kapasitesinin %5'i oranında engelli park yeri yapılması, yerleşke içinde bu park yerlerine yönlendirme yapılması, park yeri işaretlemeleri ve aydınlatması gibi kullanımı kolaylaştıran durumlar önerilmiş ancak mevcutta bazı otoparklar için uygulamadan kaynaklanan ve değışkenlik gösteren engelli park yeri sayısı, işareti ya da aydınlatması gibi sorunların sürdüğü gözlenmiştir. Engelli personel ve öğrencilerin gereksinimini karşılamayan park sayıları bu kişilerin otoparklarda özellikle konum ve erişilebilirlik açısından sorunlarla karşılaşmasına neden olmuştur.



Bina Giriş Güzergâhı Erişilebilirliği

2012 yılında yapılan mekânsal erişilebilirlik analizlerinde yerleşke bütününde bina girişi-kaldırım, bina girişi-durak ve bina girişi-otopark arasındaki güzergahların özellikle kaldırım yükseklikleri, kot farkları, kaplama malzemeleri ve güvenli olmayan detay çözümleri nedeniyle erişilebilirliğinin sağlanamadığı tespit edilmiştir. Günümüze değin iyileştirme çalışmaları sonrasında yerleşke bütününde bina giriş güzergahlarında iyileştirmeler (erişilebilirlik, detay çözümleri, uygun malzeme kullanımı vb.) yapılmış ve güvenli kullanılabilirlik düzeyi artırılmıştır. Mühendislik Fakültesi Çevre Düzenleme Projesi ile fakülteye hizmet veren otobüs durakları ve otoparklardan başlayan ve fakülteye ait dekanlık ve bölümlerin giriş kapılarıyla sonlanan bina giriş güzergahları erişilebilir hale getirilmiştir (Fotoğraf 3-4). Giriş kapıları üzerindeki sağır cephelerde yer alan ancak karşısına geçmedikçe algılanamayan bina girişleri dış mekan ana aksı üzerine yerleştirilen bina isimleri ile gündüz ve gece kolaylıkla algılanabilir hale getirilmiştir.



Fotoğraf 3-4-5. Düzenleme öncesi ve sonrası bölüm girişi, bina isimleri.



Bina Girişleri Erişilebilirliği

Yerleşke içinde yer alan bina girişlerinin (kotları, sahanlıkları, giriş kapıları, rüzgârlıkları, zemin kaplamaları vb.) iyileştirme çalışmaları öncesinde yaygın olarak alansal ve mekânsal problemlere sahip olduğu tespit edilmiştir. Mühendislik Fakültesi bünyesindeki bölüm girişlerinden (14 ana bina girişi) yalnızca 6 bina girişinin erişilebilir olduğu, kalan 8 bina girişinin 45-50cm.lik bir kot farkına sahip olduğu ve bu giriş sahanlığı kotuna yalnızca merdivenle erişimin sağlandığı, bir başka ifadeyle erişilemez olduğu tespit edilmiştir (Fotoğraf 6). Bununla birlikte, bina girişlerinin görme engelliler açısından da yönlendirici, uyarıcı ve güvenli kullanıma olanak sağlamadığı görülmüştür.



Fotoğraf 6. Mimarlık Bölümü girişi erişilebilirliği.

Tespitlerde bina giriş sahanlıklarının bir tekerlekli sandalyelinin manevra yapamayacağı kadar dar olduğu, giriş kapılarında her biri 75cm. genişliğinde kanatlardan birinin sabit diğerinin kapatma aparatlı olduğu ve geçişi zorlaştırdığı görülmüştür (Fotoğraf 7-8). Bununla birlikte atmosferik etkilere maruz kalan parlak yüzeyli mevcut zemin kaplamalarının özellikle kış aylarında mekanın kullanıcıları için büyük tehlike oluşturduğu tespit edilmiştir. Günümüze değin yapılan iyileştirmelerle bina girişlerinin tamamı erişilebilir hale getirilmiş, sahanlıklardaki alansal problemler giderilmeye çalışılmış, zemin kaplamaları atmosferik etkilerden daha az etkilenen yenileriyle değiştirilmiş, rüzgârlıkların güvenli kullanımı sağlanmış, giriş kapıları yeterli genişlikte ve harekete duyarlı kapılarla değiştirilmiştir. Fakülte binalarında bulunmayan acil çıkış kapıları da yönetmeliklere uygun olarak yenilenmiştir.

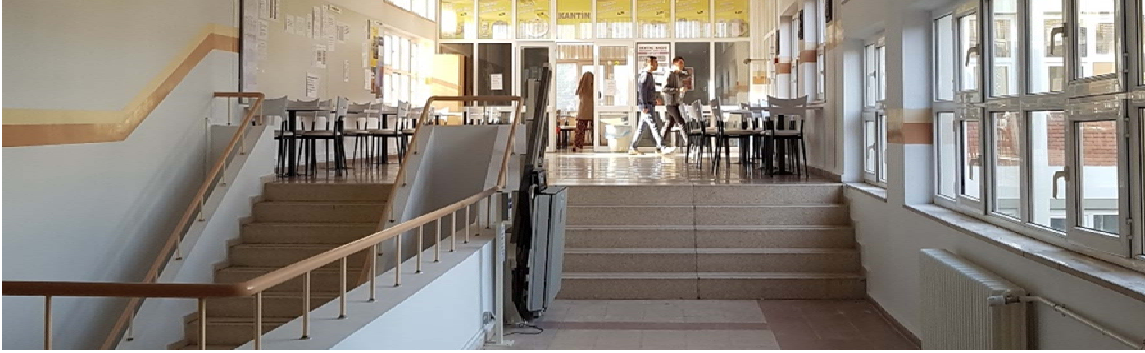


Fotoğraf 7-8. Standart geçiş genişliğine sahip olmayan Dekanlık Binası giriş kapısı eski ve yeni hali.



Yatay Erişilebilirlik

Mühendislik Fakültesi binaları zemin ve birinci kattan oluşan 2 katlı binalardır. Ofis mekanları ile derslik/atölye/laboratuvar mekanları arasında kat yüksekliklerine bağlı olarak 1. katta 4-7 basamak kot farkı oluşmuştur. Dolayısıyla zemin katta hemzemin olarak birbirine bağlanan işlevler birinci katta ofislerle diğer mekanlar arasında oluşan 60-105cm. kot farkı nedeniyle erişilemez hale gelmiştir. Bu kot farklarının küpeştesi bile olmayan merdivenlerle sağlanıyor olması kullanımı güvensiz hale getirmiştir. 2012 yılındaki bu durum öğrenciler ile akademisyenler ve idari personelin mekânsal erişilebilirliğini de sorunlu hale dönüştürmüştür. Süreç içindeki iyileştirmeler sonucunda öncelikle standartlara uygun olarak merdivenlerin her iki tarafında küpeştelere eklenmiş, yatay erişilebilirliği engelleyen kot farkının olduğu mekanlarda da merdiven asansörü uygulaması yapılarak erişilebilirlik sağlanmaya çalışılmıştır.



Fotoğraf 9. Mimarlık Bölümü ofisler ve derslikler bölümü arasındaki 5 basamaklık kot farkı ve merdiven asansörü ile erişilebilirliği.



Düşey Erişilebilirlik

Yerleşke içindeki yapılardan ATM, Akademik Kulüp ve Yemekhane kompleksi tek katlı yapılardır. Buna karşın, Havacılık ve Uzay Bilimleri Fakültesi, Havaalanı Terminal Binası, Spor Salonu, Mühendislik Fakültesi, Spor Bilimleri Fakültesi ve Stadyum iki katlı, Uydu ve Uzay Bilimleri Enstitüsü üç katlı, Spor Bilimleri Fakültesi Ek Binası 4 katlı ve Yabancı Diller Yüksekokulu 4 katlı yapılardır. Spor Salonunda dış mekanda 2 ve iç mekanda 1, Mühendislik Fakültesinde 5, Spor Bilimleri Fakültesinde 1, Spor Bilimleri Fakültesi Ek Binada (Rektörlük Binası) 2, Stadyumda 1 ve Yabancı Diller Yüksekokulunda 3 asansör düşey erişilebilirliği sağlamaktadır. Havacılık ve Uzay Bilimleri Fakültesi, Havaalanı Terminal Binası ile Uydu ve Uzay Bilimleri Enstitüsü çok katlı olmasına rağmen bina içindeki düşey erişim yalnızca merdivenlerle sağlanmaktadır.

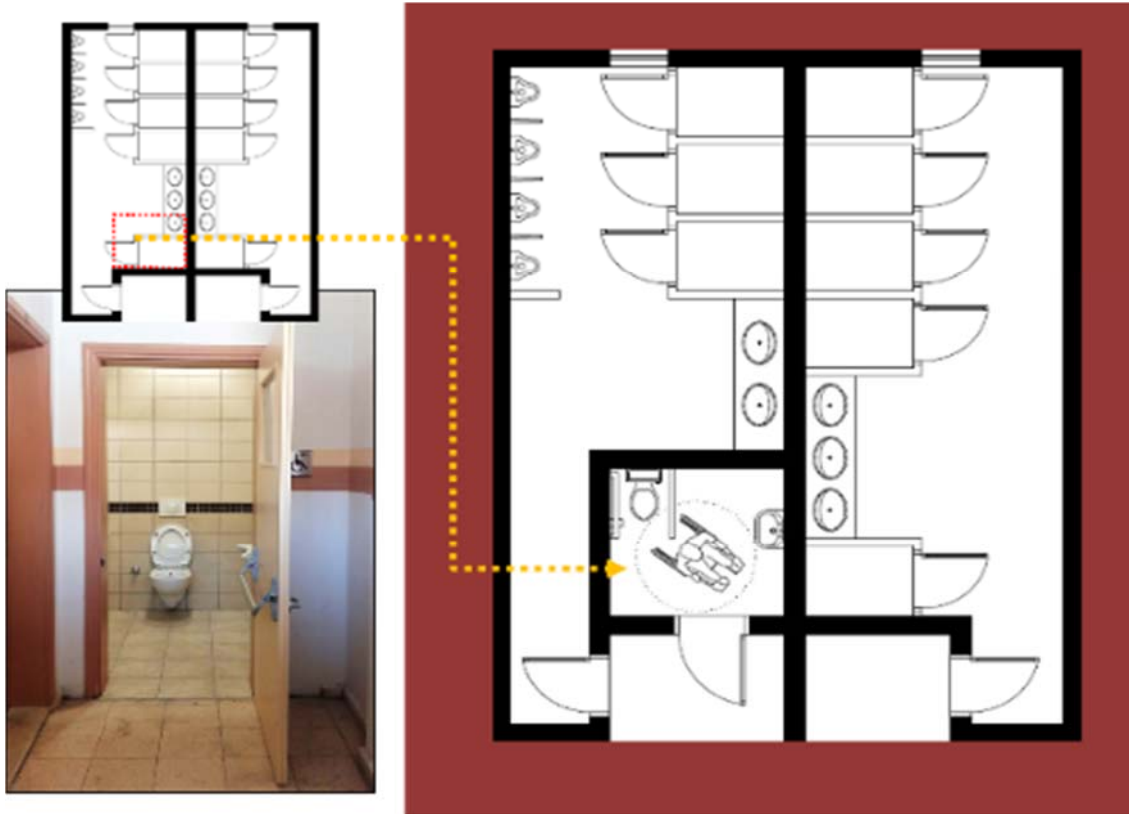
Mühendislik Fakültesi binaları 2 katlı olmalarına rağmen iyileştirme sürecinde toplam 5 adet asansör eklenmiştir. Asansörlerden 4 adedi kullanıcılara yönelik olup 1

tanesi 1. katta yer alan laboratuvar ve atölyeler için yük asansörüdür. Kullanıcılara yönelik olan asansörler binaların 1. Katında yer alan derslikler ya da atölyeler kotuna ulaşmaktadır. Bu kot ile öğretim üyeleri blokları arasındaki kot farkı merdiven asansörleriyle erişilir hale getirilerek erişilebilirliğin sürekliliği de sağlanmıştır. Merdiven asansörleri ile erişimi sağlanan mekanlar dışında alternatif olarak merdivenle erişimi sağlanan mekanlarda merdivenin her iki yönünde tutamakların yapılması gereksinim duyanların erişilebilirliğini kolaylaştırmıştır.



Erişilebilir WC

Havaalanı terminal binasında 1, Mühendislik Fakültesi binalarında 6, Spor Bilimleri Fakültesinde 1, Spor Bilimleri Fakültesi Ek Binasında (Rektörlük Binası) 4, Spor Salonunda 2, Yemekhanede 2 ve Yabancı Diller Yüksekokulunda 14 adet erişilebilir WC bulunmaktadır. Buna karşın, Akademik kulüp, Havacılık ve Uzay Bilimleri Fakültesinde erişilebilir özelliklere sahip bir WC bulunmamaktadır. İyileştirme çalışmaları öncesinde erişilebilir WC bulunmayan Mühendislik Fakültesinde öğrenci tuvaletleri alanında Şekil 1'de görülen mevcut tuvalet alanında yapılan düzenlemeyle 6 adet erişilebilir WC düzenlemesi yapılmıştır.



Şekil 7. Mühendislik Fakültesi yapılarında mevcut WC'lere Erişilebilir WC eklenmesi.



Görme, İşitme ve Diğer Engellilere Yönelik Düzenlemeler

İyileştirme çalışmaları öncesinde İki Eylül Yerleşkesi sınırları içinde görme engellilere yönelik planlanmış ya da tasarlanmış hiçbir düzenleme bulunmazken Mühendislik Fakültesi Çevre Düzenleme Projesi ile uyarıcı yüzeyler oluşturulmuştur. Görme yetersizliği bulunan öğrenciler için müdahale yapılabilecek alanlarda kontrast duvar/zemin döşemeleri oluşturulmuş, asansörlerde Braille tuş takımları ile sesli sistemler önerilmiştir. İşitme engelliler için yönlendirici levhalar, yazılı bilgilendirmeler, İD sistemi önerilmiştir.

Engelli Kullanıcı Görüşleri

Çalışma kapsamında yerleşkede amaçlı örneklem çerçevesinde seçilen 8 hareket engelli, 3 işitme engelli ve 4 görme yetersizliği bulunan toplam 15 kişi ile yarı yapılandırılmış görüşmeler yapılmıştır. Bulgular başlığı altında sunulan görüşmelerin içerik çözümlenmeleri özellikle problemlerin belirlenmesi ve çözümlerin önerilmesinde yol gösterici olmuştur.

Kullanıcıların Yerleşkeye Erişilebilirlik konusundaki görüşleri;

- Erişilebilir araçlara olan gereksinim (özellikle erişilebilir olmayan otobüsler, dolmuşlar ve taksiler),
- Araçların güzergahlarındaki çeşitliliğin sınırlı olması,
- Konforlu seyahat,
- Durak noktalarındaki mekânsal gereksinimler, durakların yalnızca bir durak tabelasından ibaret olması, durakların taşınması gereken özelliklere (durak yapısı, otobüs saatleri ve güzergahlarını gösteren bilgilendirme tablosu, oturma elemanı, çöp kutusu ve gece kullanımlarında aydınlatma vb.)
- Toplu taşıma araç şoförlerinin engelli yolculara karşı nasıl davranacağını bilmemesi üzerine yoğunlaşmaktadır.

Görüşme yapılan engelli kullanıcıların Yerleşke İçi Erişilebilirlik konusundaki görüşleri;

- Dış mekan tasarımının ve dış mekandaki bazı düzenlemelerin hareketliliği engellediği,
- Kaldırımlarda erişilebilirliğin kesintiye uğraması,
- Otopark-kaldırım erişilebilirliğinin bulunmaması,
- Engelliler için yeterli sayıda park alanı bulunmaması,
- Engelli otoparkların işgal edilmesi,
- Fakülte bünyesinde yönlendirmenin yetersiz olması,
- Fakülte dış mekanında gece kullanımı için yeterli aydınlatmanın bulunmaması,
- Zemin kaplamalarında malzemeye bağlı oluşan yerinden çıkma, çökme, kırılma ve yüzeylerde su birikmesi vb. olumsuzlukların erişilebilirliği engellediği,
- Bazı binaların erişilebilir bir girişe sahip olmaması nedeniyle diğer erişilebilir girişlerin kullanılma zorunluluğu,
- Derslikler/atölyeler ile idari ofisler arasındaki kot farklarının erişimi engellediği,

ki hareket kısıtlılığı bulunanlar için yapılacak düzenlemeler de yalnızca bunlarla sınırlı değildir. Yerleşme erişilebilirliğine yönelik çalışmaların yerleşkelerde kullanıcı çeşitliliğini dikkate alması ve sonradan uyarılama yerine bu düzenlemelerin tasarımın bir parçası olarak tasarım sürecine dahil edilmesi tasarımdan dolayı engellenen bütün kullanıcıların tasarım temelli sorunlar yaşamalarını engelleyecektir. İki Eylül Yerleşkesi planlamasında dikkate alınmayan erişilebilirlik çalışmaları 2010-12 yılları arasında gerçekleştirilen bir altyapı projesinin (Tatal 2012) çıktıları çerçevesinde devam etmektedir. İki Eylül Yerleşkesi genelinde erişilebilirlik stratejilerini ortaya koyan projenin pilot uygulaması olan Mühendislik Fakültesi Çevre Düzenleme Projesi, fakülteye YÖK Engelsiz Üniversiteler Bayrak Ödüllerinden **Mekanda Erişim** dalında **Turuncu Bayrak Ödülü** kazandırırken erişilebilirliği sağlamak için yapılan düzenlemelerin tamamı tasarım sürecinde dikkate alınmayan standartların fakülte dış mekanına sonradan yapılan makul uyarlamalarla gerçekleşmiştir.



Fotoğraf 10. İki Eylül Yerleşkesi Mühendislik Fakültesi Mekanda Erişim Turuncu Bayrak Ödülü.

Makul uyarlamalarla sağlanan erişilebilirlik üniversite yerleşkelerinin de dahil olduğu gündelik yaşam çevremiz için iyi bir sonuç olabilir. Buna karşın, *“Daha Fazlası için Tasarım”* gibi yaşam kalitesini etkileyen kavramların tartışıldığı günümüzde tasarım açısından arzu edilen bir durum da değildir. Bu yüzden, geleceğin tasarım düşüncesinin **insanlarla birlikte, insanlara ait, insanlar tarafından ve insanlar için** fikrine temellenmesi ve dolayısıyla kapsayıcı olması yerleşkeleri daha erişilebilir yapacaktır.

KAYNAKÇA

ALTINSOY, S., (2011). "Yeni Devlet Üniversitelerinin Gelişimi: Sorunlar ve Politika Önerileri", **Yükseköğretim ve Bilim Dergisi**, DOI: 10.5961/JHES.2011.015 <http://higheredu-sci.beun.edu.tr/text.php3?id=1533>

ARAP, S., (2007). "Türkiye'de Üniversitelere İlişkin Politikalar ve Üniversitelerin Kuruluş Yeri Seçimi", İnönü Üniversitesi Sosyal Bilimler Enstitüsü, Yayınlanmamış Doktora Tezi, Malatya.

BEGEÇ, H., (2002). "Üniversitelerde Kampus Yerleşme Biçimleri", **YAPI 252**, YEM Yayınları, İstanbul

ÇAĞLAR, S. (2012). "Engellilerin Erişebilirlik Hakkı ve Türkiye'de Erişebilirlikleri", **AÜHFD**, 61 (II): 541-598

DOMAE, L., (2017). "Planning the Campus with Place in Mind: A Phenomenological Exploration of the Lifeworlds of Community College Campuses in British Columbia", University of Victoria:268

ERÇEVİK, B. Ve Önal, F., (2011). "Üniversite Kampüs Sistemlerinde Sosyal Mekan Kullanımları", **Megaron**, VI, 3:151-153

ERKMAN, U. (1990). **Büyüme ve Gelişme Açısından Üniversite Kampüslerinde Planlama ve Tasarım Sorunları**, İ.T.Ü. Mimarlık Fakültesi Baskı Atölyesi: 12-13

GÜRÜN, D. K. (2003). "Kahramanmaraş Sütçü İmam Üniversitesi'nin Tanıtımı", Hasan Hüseyin Doğan, Fulya Akyıldız (Ed.), (2004) **Üniversite Yerleşke Planlaması ve Çevre Düzenlemesi 1. Ulusal Çalıştayı**, Malatya: İnönü Üniversitesi Çevre Sorunları Araştırma Merkezi: 100

KAVİLİ ARAP, S. (2007). "Türkiye'de Üniversitelere İlişkin Politikalar ve Üniversitelerin Kuruluş Yeri Seçimi", İnönü Üniversitesi Sosyal Bilimler Enstitüsü, Yayınlanmamış Doktora Tezi, Malatya

KİRAL, Özkan ve T. ALP, S. (2014). "Determining a Most Convinient Location For Campus By Using Fuzzy Anlytic Hierarchy Process", **Journal of Management, Marketing and Logistics-(JMML)**, ISSN: 2148-6670

LARKHAM, P. J. (2000). Institutions and urban form: The Example of Universities, **Urban Morphology**, 4(2): 68-77

ORUÇKAPTAN, A., (2003), "Üniversite Yerleşke Planlaması ve Çevre Düzenlemesi" 1. Ulusal Çalıştayı, Hasan Hüseyin Doğan, Fulya Akyıldız (Ed.), **Üniversite Yerleşke Planlaması ve Çevre Düzenlemesi 1. Ulusal Çalıştayı**, İnönü Üniversitesi Çevre Sorunları Araştırma Merkezi, Malatya, 168

SÖNMEZLER, K. (2003). "Modern Mimarinin Kentsel Deney Alanı: Üniversite Tasarımı", Mimar Sinan Üniversitesi Fen Bilimleri Enstitüsü, Yayınlanmamış Doktora Tezi, İstanbul

ŞENGÜL, M. (2003). "Öğrenci Üzerindeki Etkileri Açısından Üniversite Yerleşkeleri: İnönü Üniversitesi Örneği", Hasan Hüseyin Doğan, Fulya Akyıldız (Ed.), **Üniversite**

Yerleşke Planlaması ve Çevre Düzenlemesi 1. Ulusal Çalıştayı, İnönü Üniversitesi Çevre Sorunları Araştırma Merkezi, Malatya, 49-60

TANYELİ, U. (2004). "Üniversite Kentten Niye Kaçar", **Arredamento Mimarlık**, 7-8, İstanbul

TURCAN, Y. (1996). "Tarihsel Süreç İçinde Yükseköğretim Yapılarının Mekansal Analizi", KTÜ Fen Bilimleri Enstitüsü, Yayınlanmamış Doktora Tezi, Trabzon

TURAL, O. (2012). Anadolu Üniversitesi Yerleşkelerinin Ulaşılabilirliği Projesi, A.Ü. BAP 1006 F 122, Eskişehir

TURAL, O. (2018). "Engelsiz Kent Engelsiz Yaşam Alanları", **Şehir ve Toplum**, Sayı: 11: 50-60

TÜREYEN, M. (1999). Üniversite Yapıları; Adnan Menderes Üniversitesi Kampüsü ve Yapıları, Aydın: ADÜ Yayını

YERLİ, Ö, ÖZDEDE, S. (2017). "Design Process of a Campus Plan: A Case Study of Duzce University Konuralp Campus", International Journal of Engineering Research and Application, Vol.7, Issue 4:50

ZENGEL, R. (1998). "An Evaluation of the Settlement Patterns in Campus Planning with Regard to the Criteria of Accessibility", Graduate School of Natural and Applied Sciences of Dokuz Eylül University, Ph. D Thesis, İzmir.

URL 1 <http://www.yok.gov.tr/web/uluslararasi-iliskiler/budapeste-viyana-bildirgesi-2010>

URL 2 <http://www.yok.gov.tr/web/uluslararasi-iliskiler/bukres-bildirgesi-2012>

URL 3 http://yok.gov.tr/documents/10279/15644851/erivan_bildirisi.pdf/8bd7dc00-3b15-4b7f-b0a2-b13d84918b43

URL 4 <http://www.resmigazete.gov.tr/eskiler/2009/07/20090714-1.htm>

URL 5 <http://www.resmigazete.gov.tr/eskiler/2006/06/20060620-9.htm>

URL 6 <http://www.yok.gov.tr/web/engelsizyok/engelsiz-universite-bayrak-odulleri>

URL 7

<https://www.facilities.upenn.edu/sites/default/files/pdfs/BldgDesignGuidelines.pdf>