

Afyonkarahisar Arkeoloji Müzesi'nden Bir Grup Demlik Formlu Kandil

Zerrin AYDIN TAVUKÇU (*)

Emine GÜLÜNAY (**)

Öz: Yaşamın en temel ihtiyaçlarından biri olan aydınlatmaya, tarihin hemen her döneminde gereksinim duyulmuştur. İnsanoğlu bu ihtiyacını bir süre doğal aydınlatma yollarıyla karşılamış, doğal aydınlatmanın yetersiz kaldığı durumlarda da yapay aydınlatma araçları kullanmıştır. Kandillerin sadece günlük yaşamda değil, aynı zamanda ölü gömme törenlerine ilişkin kullanımları antik çağ insanın yaşamında son derece önemli olduklarını gösterir. Bu çalışmada, Afyonkarahisar Arkeoloji Müzesine satın alma ya da müsadere yoluyla kazandırılmış, çark yapımı ve demlik formlu altı adet kandilin tanıtılması amaçlanmıştır. Müzedeki kandiller Anadolu ya da Anadolu dışından ele geçmiş ve Dünyanın çeşitli müzelerinde yer alan benzer örnekler yardımıyla karşılaştırmalı bir şekilde incelenmiş; yapım teknikleri, kullanım biçimleri ve yapım tarihleri açısından değerlendirilerek Roma ve Doğu Roma Dönemlerine tarihlendirilmiştir.

Anahtar Kelimeler: Aydınlatma Araçları, Pişmiş Toprak Kandil, Demlik Formlu Kandil

A Group of Teapot Shaped Oil Lamps from Afyonkarahisar Archaeology Museum

Abstract: Enlightenment, one of the most essential needs of life, has been a prerequisite in every periods throughout the history. Humanbeing supply this need using natural enlightenment tools for a while but when these tools are insufficient they started to use artificial enlightenment tools. Not only their uses in daily life, but also their uses in burial ceremonies proves its importance for the lives of ancient period humanbeing. In this study, it is aimed to introduce six teapot shaped oil lamps which were prepared by using impeller and which were conferred to Afyonkarahisar Archeology Museum by purchasing or confiscating ways. The oil-lamps in the museum were obtained either from Anatolia or from out of Anatolia and were analyzed comparatively by using similar examples located in various museums of the world; they were evaluated by focusing on their creation technique and dates and were dated to Rome and East Rome period.

Keywords: Enlightenment Tools, Terra-cota Oil Lamp, Teapot Shaped Oil Lamp

Makale Geliş Tarihi: 09.11.2018

Makale Kabul Tarihi: 23.12.2018

*) Dr. Öğr. Üyesi, Atatürk Üniversitesi Edebiyat Fakültesi Arkeoloji Bölümü (e-posta: ztavukcu@atauni.edu.tr)

**) Yüksek Lisans Öğrencisi Atatürk Üniversitesi Sosyal Bilimler Enstitüsü Arkeoloji Anabilim Dalı (e-posta: eminegulunay@gmail.com)

I. Giriş

Tarihin hemen her döneminde ihtiyaç duyulan aydınlatma için insanların çözüm arayışları sonucunda aydınlatma araçları doğmuştur (İnanan, 2007: 49). Meşale ve mum gibi yapay aydınlatma araçlarından sonra küçük ve taşınabilir olma özellikleri sayesinde kandiller, günlük hayatın vazgeçilmez araçlarından biri olmuştur (Aydın Tavukçu, 2007: 120). Bu nedenle kimi zaman basit bir aydınlatma aracı olarak, kimi zaman da sembolik anlamlar yüklenerek yaygın bir şekilde kullanılmıştır (Brooner, 1930: 3). Üretildiği ilk andan itibaren sürekli bir gelişim gösteren ve aydınlatmanın yanı sıra giderek dekoratif amaçlı bir yapı kazanan kandiller (Aydın Tavukçu, 2007: 120), antik çağ insanının sosyal yaşamı, sanatı ve dini hakkında bilgiler verdiği gibi; geniş yayılım sahaları açısından düşünüldüğünde dönemlerinin endüstrisi, ekonomik ve ticari yapısı konusunda da ipuçları verirler (Brooner, 1930: 3).

Kandilin öncelikli kullanım amacı aydınlatmadır. Evlerde (Martial, XIV, 41; Walters, 1914: XV; Bailey, 1972: 11; Çokay, 1998: 24-25), tapınak-kutsal alanlarda (Pausanias, I, XXVI, 6,7; Kinal, 1960: 154; Bailey, 1972: 12; Işık, 1994: 22; Çokay, 1998: 23-24), kamusal yapılarda (Bailey, 1972: 11; Held, 1990: 59; Çokay, 1998: 24), cadde-sokak ve meydanlarda (Forbes, 1958: 166; Bailey, 1972: 11; Radt, 1986: 42-43; Çokay, 1998: 24; Metin, 2012: 18), maden ocaklarında (Bailey, 1972: 11; Neuburger, 1977: 237; Çokay, 1998: 25; Metin, 2012: 18) kısacası insanlığının var olduğu bütün alanlarda, kandil kullanımı kaçınılmaz olmuştur. Kandillerin bir diğer kullanım alanı mezarlardır (Walters, 1914: XV; Bailey, 1972: 11; Metin, 2012: 19). Antik dönemde ölümden sonraki yaşama olan inanç gereği insanlar, günümüzde olduğu gibi öbür dünyada da aydınlanmaya ihtiyaç duyacaklarını düşünmüşlerdir (Walters, 1914, XV; Bailey, 1972: 11; Barın, 1995: 82; Çokay, 1998: 26; Öztürk, 2003: 20). Bu amaçla ölü hediyesi olarak bırakılan kandiller, mezar buluntuları içinde ön sırada yer alır ve buldukları mezarın tarihlendirilmesine önemli katkılar sağlarlar. Bütün bunlara ek olarak, kandiller dini bir obje olarak kült törenlerinde adak eşyası, günlük kullanımda ise -alevindeki yanmaya göre- kehanet amacıyla da kullanılmışlardır (Çokay, 1998: 26).

Elde, çarkta ve kalıp yapımı olmak üzere üç değişik teknikte (Walters, 1914: XVI-XXI; Bailey, 1972: 13; Çokay, 1998: 13; Öztürk, 2003: 27; Aydın Tavukçu, 2007: 121; İnanan, 2007: 50; Metin, 2012: 24) yapıldığı bilinen kandil formlarının çark kullanımıyla birlikte zaman içerisinde değişip, geliştiği görülür. Kandil formlarında omuz kısmı zamanla içe dönerek kapanmaya ve burun kısmı uzamaya başlamış, bu teknikte kandil formlarına yenilikler getirilmiştir (Walters, 1914: XVIII). Gövdenin veya yakıt haznesinin aşamalı olarak kapanması kullanım kolaylığı getirmiş, böylece yakıtın dökülme ihtimali azalmıştır (Bailey, 1972: 9). Çark yapımı kandillerde yağ haznesi, çark üzerinde döndürülerek şekillendirilir, üzerinde ve tabanında kalan çark izleri hamur deri sertliğindeyken düzeltilirdi (Bailey, 1972: 13). Kandilin çarkta yapıldığı, kaidede bulunan ve kandil gövdesinin çarktan alınırken bir ip veya tel yardımıyla kesilmesinden oluşan yay izlerinden anlaşılmaktadır. İncelediğimiz eserlerin hepsinde de gövde ve tabanlarında bu izler görülebilmektedir. Çark yapımı kandillerin elde veya kalıpta hazırlanan ağız ve kulp kısımları isteğe göre hamur kurumadan gövdeye monte edilir

(Bailey, 1972: 13; Çokay, 1998: 13; Metin, 2012: 24). Gövdesi hazırlanan kandile isteğe bağlı olarak kaide ve burun eklenirdi. Burun kısmı kandile eklendikten sonra içi boş bir tüple fitil deliği ve gövdenin aynı anda delindiği de düşünülmektedir (Çokay, 1998: 13; Metin, 2012: 24).

II. Değerlendirme

Bu çalışmanın kapsamını yukarıda anlatıldığı gibi çark yapımı olan altı adet demlik formlu kandil oluşturmaktadır. Eserlerimiz, İç Batı Anadolu'da kavşak bir noktada yer alan ve zengin bir tarihi geçmişe sahip olan Afyonkarahisar İlinde, bölgenin zengin kültür tarihini yansıtan, Kalkolitik Çağ'dan Doğu Roma Dönemi'ne kadar olan koleksiyonlarıyla öne çıkan Arkeoloji Müzesi'ne satın alma ya da müsadere yoluyla kazandırılmıştır. Görünüş itibarıyla tıpkı bir demliği andıran küre biçimli gövdeleri bu tip kandillerin en belirgin özelliği olarak kabul edilmektedir (Metin, 2012: 103). Bununla birlikte adeta bir emziğe benzeyen, silindirik şekilli ve dışa doğru uzayan burunları ve makara şeklindeki dilimli kulplarıyla diğer kandil formlarından kolayca ayırt edilebilirler. Bailey, tea-pot olarak adlandırılan bu tipe ait kandillerin erken örneklerinin üretim yeri olarak Ephesos ve Güney İonya'yı gösterirken (Bailey, 1975: 98, Pl. 30, Q 158) geç örneklerini buluntu yeri bilinmeyen kandiller başlığı altında incelemiş, kandillerin hangi bölge ya da hangi merkezde üretildiğine değinmeden genel bir ifadeyle MS 2. yy'da Anadolu'da üretilmiş olabileceğini bildirmiştir (Bailey, 1988: 418, Pl. 125, Q 3336). Howland, aynı form özellikleri gösteren bir kandili tip 37'nin çeşitleri grubu altında değerlendirmiş ve Atina Agorası'ndan ele geçen bir eseri MÖ 1. yy'ın sonu - MS 1. yy'ın başına tarihlenmiştir (Howland, 1958: 122, Pl. 45. 511). Oziol ise dikey kulplu kandil olarak adlandırdığı bu tip kandilleri Atina Agorası örneklerine dayanarak aynı döneme tarihlendirmiştir (Oziol, 1977: 45-46, Pl. 7. 96-98). Metin (Metin, 2012: 103-106), Burdur Arkeoloji Müzesi'nde bulunan emzik burunlu disk gövdeli örnekleri çark yapımı kandiller başlığı altında inceleyerek Roma Dönemi'ne vermiştir. Yapılan araştırmalar sonucunda; bu forma sahip kandillerin metal kandillere öykünerek üretilmiş olabileceği düşünülmektedir (Metin, 2012: 104). Haluk Perk Koleksiyonu'nda bulunan bronz bir kandil (Atasoy 2005, s. 198, Res. 14) de bu fikri destekler nitelikte bizim eserlerimizden daha erkene tarihlenmiştir.

İncelediğimiz örnekler, genellikle devetüyü renkli hamurdan şekillendirilmiş olup kahverengi astarlıdır. Astarlamada fırça yerine daldırma tekniğinin kullanılması, kandilin üretildiği atölyede seri bir imalat olduğunu, bu nedenle zaman ve işgücünden tasarruf etmek amacıyla bu yöntemin tercih edildiğini düşündürmektedir. Bununla birlikte Kat. No. 1, 2, 4 ve 6'nın fitil deliklerinde görülen is izleri kandillerin en az bir kez yakılarak kullanıldığını göstermektedir.

Kat. No. 1-5 (Çizim:1-5, Resim:1-5) küresel gövdeli olup geniş yağ haznesine sahiptir. Discusun oldukça dar olduğu eserlerde discus deliğinin etrafını konsantrik bir daire sınırlamaktadır. Kabartma şeklinde yapılmış bu çerçeve Kat. No. 1'de daha belirgin olmak üzere Kat. No. 3 (Çizim: 3, Resim: 3)'te de işlenmiştir. Bu kabartma daireden dolayı discus kısmının hafif içe çökük olduğunu söyleyebiliriz. Dışa taşkın yukarı doğru uzayan silindirik burunlar ve ucunda etrafi çevrelenmiş oval fitil deliği eserlerin hepsinde

görülen ortak bir özellik olarak karşımıza çıkmaktadır. Omuza applike edilmiş, ortasında çift sıra yiv bulunan makara şeklindeki kulpların bu tip için karakteristik özellik olduğuna daha önce değinmiştik. Kat. No. 1-4 (Çizim: 4, Resim: 4)'de çift yivli makara kulp görülürken, Kat. No. 5 düz şerit kulpa sahiptir. Kıbyra örnekleri yardımıyla üç dilimli kulbu olan kandillerin kaliteli, iki dilimli geç örneklerin ise daha özensiz bir işçiliğe sahip oldukları bilinmektedir (Metin, 2012: 104). Kat. No. 1 ve 2 (Çizim: 2, Resim: 2) hafif yükseltilmiş bir halka taban ile sona ererken, Kat. No. 3 - 5 numaralı örnekler yuvarlak hatlı düz bir taban ile yere oturmaktadır. Kat. No. 2 üzerinde görülen yoğun patina eserin ayrıntılarını büyük ölçüde gizlese de uzun burun yapısına rağmen hafif yükseltilmiş halka tabanı ile Kat. No. 1'den ayrılmaması gerektiğini düşündürmektedir. Metin, Kbr-T6 grubunda incelediği kandillerin erken örneklerinin halka, geç örneklerin ise düz dairesel bir taban ile sona erdiğini ifade eder (Metin, 2012: 104).

Afyonkarahisar Arkeoloji Müzesindeki örnekler, British Museum'da korunan bir kandille (Bailey, 1988: 418, Pl. 125, Q 3336); diskoid formu, emzik burnu, çift yivli makara kulbu ve düz dipleri açısından benzerlikler taşımaktadır. Bailey eserlerin MS 2. yy'da Anadolu'da üretildiklerini bildirir. Kıbyra ve Sagalassos buluntularının yer aldığı Burdur Arkeoloji Müzesi örnekleriyle (Scheltens, 1993: 195, Fig. 8; Metin, 2012: 103-106) de incelediğimiz eserler arasında form açısından bir bağlantı kurmak mümkündür. Metin, MS 2. yy'da geçirdiği bir yangın ya da depremle işlevini kaybeden Kıbyra Odeon/Bouleuterion buluntuları için MS 2.-3. yy'ı önermiştir (Metin, 2012: 105). MS 2. yy'da ortaya çıkan demlik formlu kandillerin MS 3. yy'da da kullanıldığını ifade etmiş ve Kıbyra örneklerinin M1 ve M2 mezarında Gordianus III (MS 244-249) sikkeleriyle beraber ele geçtiğini belirtmiştir (Başer, 1990: 237-240; Metin, 2012: 105). Aynı şekilde Konya Ereğli Müzesi'nde korunan ve Coşkun tarafından 2A ve 2B grubu altında incelenen demlik formlu kandiller de benzer form özellikleriyle MS 2. ve 3. yy'a verilmiştir (Coşkun, 2007: 54). Yapılan karşılaştırma çalışmaları sonucunda az sayıda benzerini tespit edebildiğimiz demlik formlu kandillerden Kat. No. 1-4'ün yukarıda verilen örnekler yardımıyla MS 2. yy'a tarihlenmesi uygun olacaktır.

Zamanla kandillerin erken örneklerinde gördüğümüz ince işçilik kaybolmuş, kulp, burun ve tabanlarda bozulmalar meydana gelmiştir. Gruptaki diğer eserlere göre daha kaba bir görünüme sahip olan Kat. No. 5, kısa tutulmuş burun yapısı, profilli gövdesi ve şerit kulbuyla diğer örneklerden ayrılmaktadır. Burdur Müzesi'ndeki demlik formlu kandillerin geç örneklerinde, gövdede keskin hatların izlenmesi ve emzik şekilli burunların bodurlaşması açısından bakıldığında, aynı yapıya sahip olan Kat. No. 5'in daha geç bir tarihten olması gerektiğini düşündürmektedir. Bu nedenle Kat. No. 5'i MS 2. - 3. yy'a tarihlemek mümkündür.

Burada ele alınan son örnek olan Kat. No. 6 (Çizim: 6, Resim: 6), disk şeklinde basık bir gövdeye sahiptir. Bu yassı gövde hafif yükseltilmiş küçük bir halka taban ile sonlandırılmıştır. Hafif yükseltilmiş bir boyun yapısıyla diğer örneklerden ayrılan kandilde yağ deliğinin geniş olduğu görülmektedir. Şerit kulp, discus kenarını aşarak

gövdenin şişkin kısmına bağlanmıştır. Oval fitil deliği, öne doğru çıkıntı yapan, ucu düz kesilmiş burnun ucunda yer alır.

Atina Agorası'ndan ele geçen ve form olarak Kat. No. 6 ile benzerlik taşıyan bir örnek, Howland tarafından MÖ 1. yy'ın sonları ile MS 1. yy'ın başlarına verilmiştir (Howland, 1958: 122, Pl. 45. 511). Oziol, Kıbrıs buluntularını dikey kulplu kandiller başlığı altında incelemiş ve Geç Hellenistik-Erken Roma Dönemi'nden olduğunu savunmuştur (Oziol, 1977: 45-46, Pl. VII, 96-98). British Museum'da bulunan eserlere baktığımızda; hafif yükseltilmiş ağız, yuvarlatılmış gövdesi, halka kaidesi, geniş şerit kulbu, burun yapısı ve geniş fitil deliği açısından Kat. No. 6 ile neredeyse bire bir aynı oldukları görülür. Newton tarafından Calymna adasındaki Pothia ve Damos mezarlığında bulunan bu eserler, Bailey tarafından incelenmiş ve Damos örneği Geç Hellenistik Dönem'e tarihlenen bir mezar konteksi içerisinde bulunduğu için, MÖ 1. yy'ın sonları ile MS 1. yy'ın başlarına tarihlenmiştir (Bailey, 1975: 196, Pl. 86, Q 460-462). Ancak "Geç Hellenistik Dönem'den ziyade Geç Roma Dönemi'nden olabileceği" de ifade edilmiştir. Bailey, 1988 yılındaki çalışmasında ise, 1975 yılındaki fikrini değiştirerek Calymna adasında bulunan, Pothia ve Damos mezarlığından ele geçen eserler için MS 5. ve 6. yy'ı uygun görür (Bailey, 1988: 418, Pl. 125, Q 3339-3340). Çünkü Pothia buluntusu Geç Roma Dönemi'ne tarihlenen bir mezar konteksi içerisinde ele geçmiştir. Bailey, buluntu yeri bilinmeyen fakat Yunanistan'ın doğusundan olabileceğini düşündüğü bir başka benzer örnek için de MS 5. ve 6. yy tarihini uygun görür (Bailey, 1988: 418, Pl. 125, Q 3341). Dolayısıyla yukarıda sözü edilen Atina Agorası (Howland, 1958: 122, Pl. 45. 511) ve British Museum örnekleri (Walters, 1914: 38. 273, Fig. 34; Bailey, 1988: 418, Pl. 125, Q 3339-3341) yardımıyla bu tipin tüm Akdeniz coğrafyasında, Geç Hellenistik Dönem'den - Geç Roma Dönemi'ne kadar geniş bir zaman dilimi içinde, oldukça yaygın bir şekilde kullanıldığını söyleyebiliriz. MS 5. yy'a tarihlenen, demlik formlu Patara buluntuları (Özkul, 1991: 46, Res. 25, Çiz. 35) ve MS 5 - 6. yy'a tarihlenen Kibyra buluntuları (Metin, 2012: 294-298, K52-59) sayesinde Kat. No. 6'nın MS 5. ve 6. yy'a tarihlenmesi uygun görünmektedir.

III. Sonuç

Sonuç olarak, Afyonkarahisar Arkeoloji Müzesi'ne satın alma ya da müsadere yoluyla gelen demlik formlu kandillerin buluntu yerlerini tam olarak saptamak mümkün görünmemektedir. Bununla birlikte incelenen eserlerin envanter kayıtlarında müzeye geliş şekilleri, Afyonkarahisar sınırları içerisinde yer alan antik kentlerden ele geçmiş olabileceklerini göstermektedir. Müzedeki kandiller, Anadolu ve Anadolu dışındaki benzer örnekler yardımıyla; kullanım biçimleri, yapım teknikleri ve yapım tarihleri açısından karşılaştırmalı olarak incelenmiş, Roma ve Doğu Roma Dönemlerine tarihlendirilmiştir.

Kaynaklar

Atasoy, S. (2005). "Haluk Perk Koleksiyonu'ndan Bronz Kandiller", Tuliya I, İstanbul, s. 193-230.

- Aydın Tavukçu, Z. (2007). Parion Nekropolü 2005 Yılı Buluntuları (Yayınlanmamış Doktora Tezi), Atatürk Üniversitesi Sosyal Bilimler Enstitüsü, Erzurum.
- Bailey, D. M. (1972). Greek and Roman Pottery Lamps, Oxford.
- Bailey, D. M. (1975). Catalogue of the Lamps in the British Museum I. Greek, Hellenistic and Early Roman Pottery Lamps, London.
- Bailey, D. M. (1988). Catalogue of the Lamps in the British Museum III. Roman Provincial Lamps, London.
- Barın, G. (1995). Aydın ve Milet Müzesi'ndeki Üzeri Kabartmalı Hellenistik-Roma Dönemi Kandiller (Yayınlanmamış Doktora Tezi) Ege Üniversitesi Sosyal Bilimler Enstitüsü, İzmir.
- Başer, S. S. (1990). "1988-89 Yılları Kibyra Kurtarma Kazıları", I. Müze Kurtarma Kazıları Semineri, Ankara, s. 235-260.
- Broneer, O. (1930). Terracotta Lamps, Corinth Vol. IV, No. 2, Cambridge.
- Coşkun, D. (2007). Konya Ereğli Müzesi'nde Bulunan Roma Dönemi Kandilleri (Yayınlanmamış Yüksek Lisans Tezi) Selçuk Üniversitesi Sosyal Bilimler Enstitüsü, Konya.
- Çokay, S. (1998). Antik Çağda Aydınlatma Araçları, İstanbul.
- Forbes, R. J. (1958). Studies in Ancient Technology VI, Leiden.
- Held, W. (1990). Künstliche Beleuchtung und Architectur, Schriften des Seminars für Klassische Archaeologie der Freien Universität Berlin, Tübingen.
- Howland, R. H. (1958). Greek Lamps and Their Survivals, The Athenian Agora Vol. 4, New Jersey.
- Işık, C. (1994). Kaunos Liman Agorası Çesme Binası/Das Brunnenhaus an der Hafenagora, Kaunos Araştırmaları II-2, Ankara.
- İnanan, F. (2007). "İzmir Arkeoloji Müzesi'nden Bir Grup Pişmiş Toprak Kandil" Sanat Tarihi Dergisi, Sayı, XVI/1, İzmir, s. 49-65.
- Kınal, F. (1960). "Kaunos Adak Lambaları", Belleten, Cilt XXXIII, Sayı 130, Ankara, s. 151-159.
- Martial, Epigrams, ed. T. E. Page, Loeb Classical Library, Londra, 1960.
- Metin, H. (2012). Kibyra Kandilleri (Yayınlanmamış Doktora Tezi) Atatürk Üniversitesi Sosyal Bilimler Enstitüsü, Erzurum.
- Neuburger, A. (1977). Die Technic des Altertums, Leipzig.
- Oziol, T. -Poilloux, J. (1969). Les Lampes, Salamine de Chypre I, Paris.
- Oziol, T. (1977). Les Lampes Du Musee De Chypre Salamine de Chypre VII, Paris.

- Özkul, A. (1991). Patara Kandilleri, (Yayınlanmamış Yüksek Lisans Tezi), Atatürk Üniversitesi Sosyal Bilimler Enstitüsü, Erzurum.
- Öztürk, N. (2003). Kyzikos Kandilleri (Yayınlanmamış Doktora Tezi) Atatürk Üniversitesi Sosyal Bilimler Enstitüsü, Erzurum.
- Pausanias, *Descriptio Graeciae*, ed. T. E. Page, Loeb Classical Library, Londra, 1964-1966.
- Radt, W. (1986). "Lampen und Beleuchtung in der Antike", *Antike Welt* 17/ 1, s. 42-58.
- Scheltens, E. (1993). "Some Wheelmade Lamps of Sagalassos. A Preliminary Note", *Report on the Third Excavation Campaign of 1992, Sagalassos II*, *Acta Archaeologica Lovaniensia Monographie*, Leuven, s. 191-208.
- Walters, H. B. (1914). *Catalogue of the Greek and Roman Lamps in the British Museum*, London.

Katalog

Katalog No: 1 Çizim: 1 Resim: 1

Müze Env. No: 8836

Müze Geliş Şekli: Müsadere

Ölçüleri Uz: 9.5 cm Gen: 7.8 cm Yük: 4.4 cm

Hamur/Astar: Devetüyü/Kahverengi Karışım: Kum, Kireç Fırınlama: Orta

Tanım: Dairesel gövde, dar discus üzerinde geniş discus deliği, omuza applike edilmiş çift yivli makara kulp, silindirik burun, burun ucunda düz kesilmiş oval fitil deliği, hafif yükseltilmiş kaide.

Benzer Örnekler: Oziol-Poilloux, 1969: 48-49, Pl. 11, Fig. 102; Bailey, 1988: 418, Pl. 125, Q 3336; Scheltens, 1993: 195, Fig. 8; Coşkun, 2007: 25, Res. 2; Metin, 2012: 733-734, Resim K22-K29.

Katalog No: 2 Çizim: 2 Resim: 2

Müze Env. No: 8852

Müze Geliş Şekli: Müsadere

Ölçüleri Uz: 8.2 cm Gen: 5.7 cm Yük: 3.3 cm

Hamur/Astar: Açık Devetüyü/Kahverengi Karışım: Kireç Fırınlama: Orta

Tanım: Dairesel gövde, dar discus üzerinde geniş discus deliği, omuza applike edilmiş çift yivli makara kulp, uzun-silindirik burun, burun ucunda düz kesilmiş oval fitil deliği, hafif yükseltilmiş kaide.

Benzer Örnekler: Oziol-Poilloux, 1969: 48-49, Pl. 11, Fig. 102; Bailey, 1988: 418, Pl. 125, Q 3336; Scheltens, 1993: 195, Fig. 8; Coşkun, 2007: 54, Resim 9; Metin, 2012: 733-734, Resim K22-K29.

Katalog No: 3 Çizim: 3 Resim: 3

Müze Env. No: 5430

Müze Geliş Şekli: Satın Alma

Ölçüleri Uz: 14.3 cm Gen: 11.6 cm Yük: 6.5 cm

Hamur/Astar: Açık Devetüyü/Açık Kahverengi Karışım: Kireç Fırınlama: Orta

Tanım: Dairesel gövde, dar discus üzerinde geniş discus deliği, omuza applike edilmiş çift yivli makara kulp, silindirik burun, burun ucunda oval fitil deliği, geniş-düz taban.

Benzer Örnekler: Oziol-Poilloux, 1969: 48-49, Pl. 11, Fig. 102; Bailey, 1988: 418, Pl. 125, Q 3336; Scheltens, 1993: 195, Fig. 8; Coşkun, 2007: 54, Resim 2; Metin, 2012: 283-286, Resim K31-36.

Katalog No: 4 Çizim: 4 Resim: 4

Müze Env. No: 8844

Müze Geliş Şekli: Müsadere

Ölçüleri Uz: 6.9 cm Gen: 5.5 cm Yük: 3.2cm

Hamur/Astar: Devetüyü/Kiremit Karışım: Kum, Kireç, Mika Fırınlama: Orta

Tanım: Dairesel gövde, dar discus üzerinde geniş discus deliği, omuza applike edilmiş çift yivli makara kulp, silindirik burun, burun ucunda düz kesilmiş oval fitil deliği, geniş-düz taban.

Benzer Örnekler: Oziol-Poilloux, 1969: 48-49, Pl. 11, Fig. 102; Bailey, 1988: 418, Pl. 125, Q 3336; Scheltens, 1993: 195, Fig. 8; Coşkun, 2007: 54, Res. 2; Metin, 2012: 733-734, Resim K22-K29.

Katalog No: 5 **Çizim:** 5 **Resim:** 5

Müze Env. No: 7804

Müzeye Geliş Şekli: Müsadere

Ölçüleri Uz: 7.4 cm **Gen:** 6.3 cm **Yük:** 3.7 cm

Hamur/Astar: Açık Devetüyü/Kahverengi **Karışım:** Kireç **Fırınlama:** Orta

Tanım: Dairesel gövde, gövdenin tam ortasında keskin bir hat, dar discus üzerinde geniş discus deliği, omuza applike edilmiş şerit kulp, kısa-silindirik burun, burun ucunda düz kesilmiş oval fitil deliği, geniş-düz taban.

Benzer Örnekler: Oziol-Poilloux, 1969: 48-49, Pl. 11, Fig. 102; Bailey, 1988: 418, Pl. 125 Q 3336; Scheltens, 1993: 195, Fig. 8; Coşkun, 2007: 25, Resim 2; Metin, 2012: 288-289, Resim K38, K40.

Katalog No: 6 **Çizim:** 6 **Resim:** 6

Müze Env. No: 7970

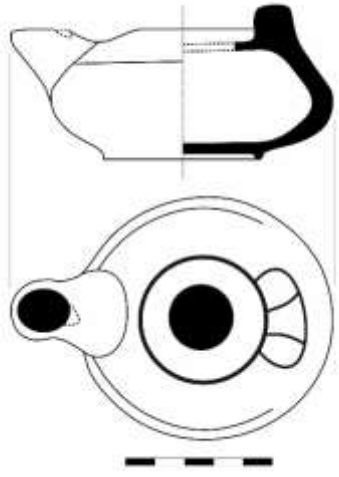
Müzeye Geliş Şekli: Müsadere

Ölçüleri Uz: 10 cm **Yük:** 4.1 cm **Gen:** 8.8 cm

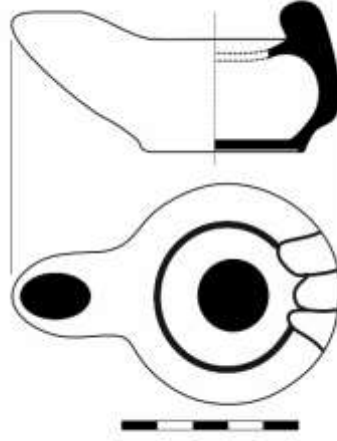
Hamur/Astar: Devetüyü/Açık Kahve **Karışım:** Kireç **Fırınlama:** Orta

Tanım: Dairesel gövde, şişkin ve basık yağ haznesi, hafif yükseltilmiş boyun, geniş diskus deliği, omuza applike edilmiş şerit kulp, silindirik burun, burun ucunda düz kesilmiş oval fitil deliği, küçük halka kaide.

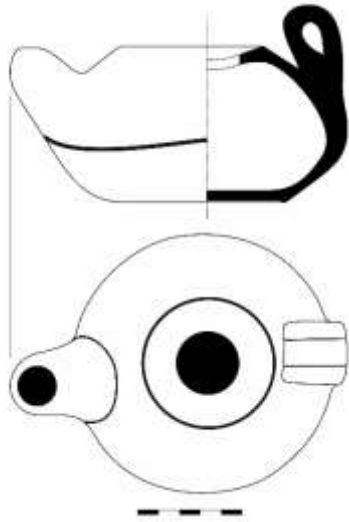
Benzer Örnekler: Walters, 1914: 38. 273, Fig. 34; Howland, 1958: 122, Pl. 45, Resim 511; Bailey, 1975: 196, Pl. 86, Resim Q 460-Q461; 1988: 418, Pl. 125, Q 3339-3341; Oziol, 1977: 45, Pl. 7, Res. 96-98; Metin, 2012: 293-298, K52-59.



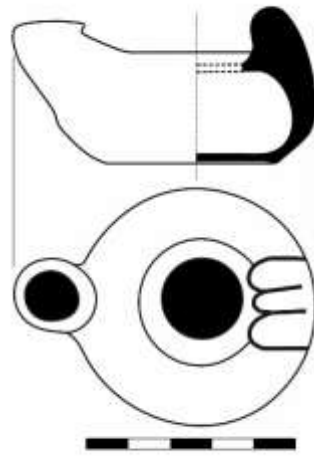
Çizim: 1, Kat. No. : 1



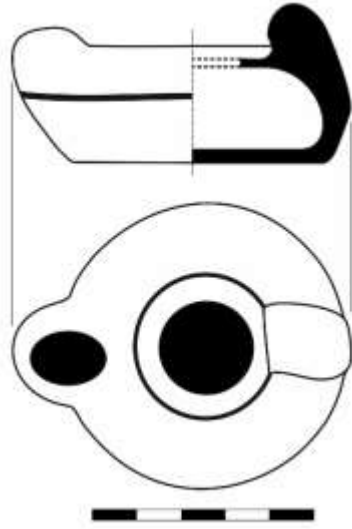
Çizim: 2, Kat. No. : 2



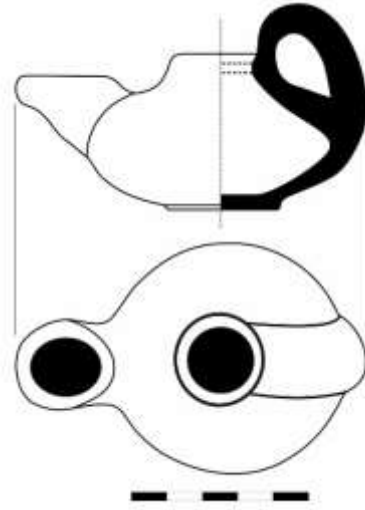
Çizim: 3, Kat. No. : 3



Çizim: 4, Kat. No. : 4



Çizim: 5, Kat. No. : 5



Çizim: 6, Kat. No. : 6



Resim: 1, Kat. No. : 1



Resim: 2, Kat. No. : 2



Resim: 3, Kat. No. : 3



Resim: 4, Kat. No. : 4



Resim: 5, Kat. No. : 5



Resim: 6, Kat. No. :6