

Ahşap Yapılarda Koruma ve Onarım Sempozyumu 5 Symposium on Restoration and Conservation of Traditional Timber Structures 5*

▷ Ahşap Yapılarda Koruma ve Onarım Sempozyumu'nun beşincisi, 24-26 Nisan 2017 tarihleri arasında, 16 uzman ve 742 dinleyicinin katılımı ile dört oturumda gerçekleştirilmiştir. Sempozyum bu yıl, bir kez daha ahşap ve ahşap koruma sektörünün tüm ilgililerini, yeni mekânında, Beşiktaş'taki Conrad Hotel'de bir araya getirmiştir.

Sempozyumun açılış konuşmasını yapan İstanbul Büyükşehir Belediyesi Kültür Varlıkları Daire Başkanı Hüseyin Tok, Kültür Varlıkları Daire Başkanlığının kuruluşu ve İstanbul'daki kültür varlıkları envanterinin çıkarılması, korunması ve gelecek nesillere aktarılması konusunda yürütülen çalışmalar hakkında bilgi vermiş; özellikle Tarihi Yarımada'da ahşap yapıların korunması konusunda KUDEB Ahşap Eğitim Atölyesi'nin yaptığı çalışmaların artarak devam etmesi gereğine değinmiştir. Tok, "Kültürel mirasımızın temel yapı



Ahşap Yapılarda Koruma ve Onarım Sempozyumu'nun beşincisi, 24-26 Nisan 2017 tarihleri arasında, 16 uzman ve 742 dinleyicinin katılımı ile dört oturumda gerçekleştirilmiştir.

malzemesi olan ahşap, ekoloji ve sürdürülebilirlik kriterleri dikkate alınarak, yeni projelerde de yeniden kullanılabilir olmalıdır", dilekleri ile sempozyumu başlatmıştır.

"Dünyada Ahşap Sektörü ve Koruma Çabaları" başlıklı ilk oturumun başkanlığını yapan KUDEB Ahşap Eğitim Atölyesi Koordinatörü Demet Sürücü, "KUDEB Ahşap Eğitim Atölyesi'nin Koruma Çalışmaları ve Ahşap Sektörüne Bakış" konulu sunumunda; Ahşap Eğitim Atölyesi'nin özellikle Tarihi Yarımada'da yaptığı onarım çalışmalarından ve son yıllarda gerçekleştirdikleri anıt yapıların kapı, pencere vd. ahşap yapı elemanlarının restorasyonlarından örnekler vermiştir. Sürücü, dünyanın farklı coğrafyalarına, özellikle UNESCO Dünya Miras Alanı içinde bulunan ve ahşap mimari mirasın iyi korunduğu Kanada, Japonya, Norveç gibi ülkelere yapılan teknik inceleme gezilerinde edindiği deneyimleri, karşılaştığı benzerlikleri ve Türkiye'de



* Haber: Demet SÜRÜCÜ, Orman Endüstri Yüksek Mühendisi, İBB KUDEB Ahşap Eğitim Atölyesi Koordinatörü, e-posta: demet.surucu@ibb.gov.tr

ahşap sektörüne ait güncel verileri paylaştığı sunumunda, hem katılımcılara hem de dinleyicilere koruma ve ahşap sektörü arasındaki ilişkinin önemini anlatmıştır.

Sempozyumun ikinci konuşmacısı, altmış yıldır Ove Arup and Partners şirketinin Londra'daki ofisinde çalışan, TRADA (*Timber Research and Development Association*) eski başkanı İnşaat Mühendisi Peter Ross, “**Tarihi Ahşap Yapıların Korunmasında Mühendisin Rolü**” konulu sunumunda; bir mühendisin ahşap yapıların korunmasındaki rolünü, yaptığı işler üzerinden örnekleyerek anlatmış; 1860 yılına tarihlenen Manchester Sanat Galerisi ile 15. yüzyılda inşa edilen Cranbrook Kilisesi'nin restorasyonları ile 1870 tarihli Newcastle'deki Tyne Tiyatrosu'nun çatısının bir yangın sonrasında restorasyonunu ve son olarak, bir 13. yüzyıl yapısı olan ve 19. yüzyılda restore edilen York Katedrali'nin çatı yangını sonrası onarımına ilişkin deneyimlerini dinleyicilerle paylaşmıştır. Sanat Tarihçisi Dr. Miyuki Aoki Girardelli'nin, “**Garip Benzerlik: Japon Mimarı Ito Chuta'nın Osmanlı İmparatorluğu Gezisinde Ahşap Mimarlığı Üzerine İzlenimleri**” başlıklı bildirisi ile sempozyumun ilk oturumu devam etmiştir. Mimarı ve ilk Japon sanat tarihçisi olan Ito Chuta (1867-1954), 1905 yılında gerçekleştirdiği dünya gezisinde ziyaret ettiği Osmanlı İmparatorluğu'nda sekiz buçuk ay kalmış; İstanbul'dan başlayan gezi Ankara, Kütahya, Afyonkarahisar, Konya, İzmir, Efes, Priene, Girit, İskenderiye, Kahire, Tel Aviv, Kudüs, Şam, Hama, Halep, Tarsus, İskenderun, Adana ve Eskişehir'i kapsamıştır. İto Chuta, özellikle Ankara ziyareti sırasında ziyaret ettiği Arslanhane Camisi'ndeki ahşap geçmelerin, Japonya'daki Kamakura dönemine ait yapılardaki ahşap geçmeler ile bire bir aynı olduğunu tespit etmiş ve ilginç bir benzerliği ortaya çıkarmıştır. Dr. Miyuki Aoki Girardelli, Ito Chuta'nın Japon mimarisinin izlerini Osmanlı topraklarında arayışını ve her iki ülkenin yapı sanatının benzerliklerini malzeme, insan ve doğa ile anlatı-



İBB Kültür Varlıkları Daire Başkanı Hüseyin TOK



mını, mimarın özgün el çizimleri ile birlikte izleyicilere aktarmıştır.

“**Sempozyumun, Restorasyon, Konservasyon ve Onarım Uygulamaları ve Sorunları 1**” başlıklı ikinci oturumunun başkanlığını İTÜ'den Doç. Dr. Deniz Mazlum yürütmüştür. Öğleden sonraki bu oturumun ilk konuşmacısı olan Y. Mimarı Feyza Yağcı, “**Son Dönem Osmanlı Konutlarında Mimari Elemanlar**” başlıklı bildirisinde; İstanbul'da, 19 yüzyıl sonu ile 20 yüzyıl başı olarak tarihlenen son Osmanlı dönemine ait konutları; çatılar, cepheler ve plan özellikleri ile ayrıntılı olarak anlatmıştır. Çalışmada; günümüze ulaşan bu konut örnekleri vasıtasıyla bir dönemin mimari özelliklerini aktarmak, de-

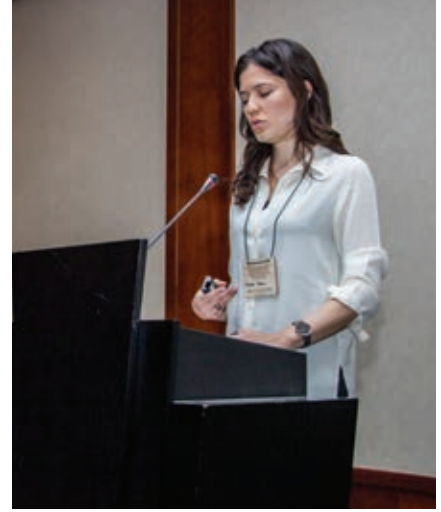
ğişimleri tespit etmek ve ahşap kullanımını tanıtmak üzere değerlendirilmeler yapılmıştır. Sempozyumun beşinci konuşmacısı Vakıflar İstanbul 1. Bölge Müdürlüğü'nden Dr. Olcay Aydemir, “**Beşiktaş Yahya Efendi Külliyesi Restorasyonu**” konulu sunumunda; 1538 yılında kurulan Yahya Efendi Tekkesi'nde 2009-2013 yılları arasında yapılan restorasyon çalışmalarını ayrıntıları ile anlatmıştır. Altıncı konuşmacı olan Doç. Dr. Meltem Vatan Kaplan; “**Geleneksel Ahşap Yapılarda Oluşan Hasarlar ve İyileştirme Yaklaşımları**” başlıklı bildirisinde, geleneksel ahşap yapım sistemlerinde hasara neden olan faktörleri kaynağına göre sınıflandırarak, yapısal ve yapısal olmayan ele-



Francesca Brancaccio



Olçay Aydemir



Fezva Yağcı



Salondan genel bir foto; ön sıra soldan sağa; Bayram Taşkın, Hüseyin Tok, Hikmet Karaoğlu, Murat Tunçay, Halil Başol.

manlarda meydana gelen hasarları, deprem nedeniyle oluşan hasarlar ve malzeme bozulmalarına bağlı hasarlar olmak üzere iki ana grupta ele almıştır. Özellikle, yapısal hasara neden olan dikmeler, payandalar, çatı elemanları, taban ve döşeme kırışlarında oluşan sorunlar üzerinde durularak yapı bütününde meydana gelebilecek yapısal hasar etkisi incelenmiştir. Yedinci konuşmacı olan Dr. Mimar Francesca Brancaccio, “Ahşap ve Deprem: Aynı Eski Hikâye” başlıklı bildirisinde; ahşap yapıların depreme dayanıklılığı ve geleneksel yapım tekniklerinin önemine dikkat çekmiştir. Sempozyumun sekizinci konuşmacıları olan Y. Mimar Süheyla Yılmaz ve Y. Mimar Halide Sert; “Tarihi Ahşap Köprülerin Yapım Sistemlerine

Göre Sınıflandırılması” başlıklı bildirisinde; KGM Tarihi Köprüler Şubesi envanterine göre, yurt içinde birer Hitit ve Urartu, 142 Roma, 26 Doğu Roma, 160 Selçuklu, 1509 Osmanlı ve 105 Erken Cumhuriyet dönemi olmak üzere, toplam 1948 tarihi köprü bulunduğunu, yurt dışında ise çoğunluğu Bosna-Hersek’te olmak üzere, Osmanlı dönemine ait 316 köprü bulunduğunu belirtmişlerdir. Bu envanterde köprüler, yapım tekniğine göre 1834’si taş, 38’i ahşap, 34’ü demir ve 42’si betonarme olarak sınıflandırılmıştır. Bildiride, günümüze ulaşan ahşap köprülerin yapım teknikleri incelenmiş, Karayolları Genel Müdürlüğü tarafından yapılan onarım ve restorasyon çalışmaları, örnekler üzerinden paylaşılmıştır.

Sempozyumun ikinci günü, ahşabın yapı malzemesi olarak üstün özelliklerinin en iyi örneklerle sunulduğu “Dünya’da Örnekler ile Modern Ahşap Yapılar” başlıklı üçüncü oturumla başlamıştır. Başkanlığını Peter Ross’un yürüttüğü bu oturumda ilk olarak Londra’nın önemli mimarlık ofislerinden PLP Architecture’ün ortağı Mimar Kevin P. Flanagan, “Meşe Kule Projesi; Seksen Katlı Ahşap Gökdelin ve Sürdürülebilir Malzeme: Ahşap” başlıklı bildirisini sunmuştur. Yenilenebilir ve sürdürülebilir bir yapı malzemesi olan ahşabın kullanıldığı Meşe Kule Projesi, endüstriyel ahşap kullanımına iyi bir örnektir. Londra’nın Barbican bölgesinde inşa edilecek olan yapının projelendirilmesinde, PLP Architecture, Camb-



Ole Hebrand Kleppe, Kevin Flanagan, Peter Ross, Kevin Cheung



Miyuki Aoki Girardelli



Suheyra Yılmaz, Francesca Brancaccio, Deniz Mazlum, Meltem Vatan Kaptan



Emre Arolat

ridge Üniversitesi, Smith ve Wall-work Engineers birlikte çalışmıştır. Tasarım ve Teknik Araştırma alanında, 2016 RIBA (*The Royal Institute of British Architects*) ödüllü proje, ayrıca 2016 Yapısal Ahşap Ödülü (*Structural Timber Awards*) finalisti, 2016 Yüksek Katlı Binalar Amerikan Mimarlık Ödülleri (*2016 American Architecture Prize Tall Buildings*) platinyum ödülünün de sahibidir. Sempozyumun bir sonraki konuşmacısı olan Norveç Bergen'deki BOB şirketinin proje müdürü İnşaat Mühendisi Ole Herbrand Kleppe, “**The Tree - Dünyanın En Yüksek Ahşap Binası**” konulu sunumunda; dünyada inşa edilen en yüksek ahşap konut olan “**The Tree**” yapısının projelendirme ve uygulama sürecini anlatmıştır. Norveç'in Bergen kentinde inşa edilen **The Tree**,

beton ve çeliğe alternatif olarak ahşap malzemeyle yüksek katlı projeler inşa etmenin mümkün olduğunu kanıtlamak için uygulanmış bir pilot projedir. Yapının sırrı; modüler dairelerin dört kat boyunca üst üste yerleştirilmesi, ardından beşinci katta bir platform oluşturulması ve bu tekniğin üç kez tekrarlanması suretiyle, on dört katlı bir ahşap yapı inşa etmektir. Dünya genelinde CO₂ salınımının azaltılabilmesi için kentlerin sürdürülebilir bir şekilde gelişmesi büyük önem taşımaktadır. Bu kriter göz önüne alındığında, bu yapının 2000 ton CO₂ depoladığını belirtmek gerekir.

Sempozyum, ABD Portland'dan katılan, Batı Amerika Ahşap Ürünler Derneği (*Western Wood Products Association*) baş mühendisi Kevin Cheung'un “**ABD'de İnşaat Mal-**

zemeleri ve Modern Ahşap Yapılar” konulu sunumu ile devam etmiştir. Bildiride, ABD'de kullanılan ahşap yapı malzemeleri ve yapım sistemlerinden örnekler verilmiş; müstakil evler, orta yükseklikteki yapılarla son yıllarda hızları giderek artan çok katlı binalara ait uygulama deneyimleri paylaşılmıştır. Yapı yönetmeliklerinin, yapım teknolojisinin yaşadığı gelişme ile değişmesi ele alınmış, yeni yönetmelikler ve yapılan güncel eklemelerle ilgili bilgiler paylaşılmıştır. Sempozyumun bir sonraki konuşmacısı olan Mimar Emre Arolat, “**Gelenekten Güncele Ahşap ve Etkileri**” başlıklı sunumunda; ahşabı strüktürel amaçla değil, daha çok estetik kaygılarla kullandığını ifade ederek, Türk ahşap yapım geleneğindeki ahşap kullanımından etkilendiğini

ve bunu zaman zaman tasarımlarına yansıttığını belirterek, uygulamalarından örnekler paylaşmıştır.

Sempozyumun, “**Restorasyon, Konservasyon ve Onarım Uygulamaları ve Sorunları 2**” başlıklı son oturumunun başkanlığını, YTÜ’den Doç. Dr. Aynur Çiftçi yürütmüştür. Y. Mimar Emrah Ünlü, “**Koruma Onarım ve Yeniden Yapım Uygulamalarında Ahşap Kullanımı**” konulu sunumunda; ağırlıklı olarak Boğaziçi’ndeki ahşap yapılarda yürüttüğü restorasyon çalışmalarını ve bu süreçte edindiği deneyimleri paylaşmıştır. Bursa Büyükşehir Belediyesi’nden Y. Mimar Ayten Başdemir Taciroğlu, “**II. Murad Türbesi Giriş Saçağı Restorasyonu**” başlıklı bildirisinde; 2014 yılında UNESCO Dünya Miras Alanı ilan edilen bölge içinde yer alan yapının, ahşap kullanımının en dikkat çektiği yer olan giriş saçağının restorasyonunu detayları ile anlatılmıştır.

Sempozyum; Y. Mimar Nuray Ünal’ın “**Arnavutköy’de Bir Ahşap Yapı Restorasyonu**” başlıklı sunumu ile devam etmiştir. Muhtemelen 1887-1908 yılları arasında inşa edilen bu ahşap yapı, iyi korunmuş bir durumda günümüze dek ulaşmıştır. Bildiride, yapının taşıyıcı elemanları, tavanları, kapı ve pencereleri ile Art Nouveau üslubundaki cephe kaplamalarında uygulanan koruma ve onarım çalışmaları detaylı bir şekilde anlatılmıştır.

Sempozyumun son konuşmacıları olan Mudurnu Alan Yönetimi Başkanı Şehir Plancısı Dr. Ege Yıldırım ve Y. Mimar Süheyla Koç, “**Sürdürülebilir Kalkınmada Yerel Bir Deneyim; Mudurnu’daki VERNADOC Kampı**” başlıklı sunumlarında; Mudurnu’nun korunarak gelecek kuşaklara miras bırakılması ve sürdürülebilir turizm yoluyla kalkınması amacıyla on yılı aşkın süredir yerel yöneticilerin, sivil toplum kuruluşlarının ve diğer paydaşların işbirliğiyle yürütülen çalışmalar ve yanı sıra, devam eden Alan Yönetimi faaliyetleri kapsamında ilk kez 2016 yılında düzenlenen, Türkiye’nin ilk VERNADOC (Yöresel Mimari Belgeleme Çalışması) kampı hakkında bilgi vermişlerdir. VERNADOC Mudurnu kampı çalışmaları kapsamında, ülkemizin sayılı ahşap Barok mimari eserlerinden



Demet Sürücü, Peter Ross



Aynur Çiftçi, Ayten Başdemir Taciroğlu, Ali Emrah Ünlü



Nuray Ünal



Süheyla Koç



Ege Yıldırım

biri olan, 1880'ler civarında inşa edilmiş Armutçular Konagi üzerinde çalışılmıştır. Altı ülkeden yedi yabancı ve Türkiye'den on üç yerli katılımcı ile gerçekleştirilen bu kamp; farklı meslek gruplarından ve eğitimlerden gelen kişileri bir araya getirerek, ortak bir çalışmanın gerçekleştirilmesine katkıda bulunmuştur.

Sempozyum; KUDEB Ahşap Eğitim Atölyesi Koordinatörü Orman Endüstri Yüksek Mühendisi Demet Sürücü'nün yaptığı değerlendirme konuşması ve ahşapı konuşmaya, tartışmaya, koruma ve ahşap dünyasını desteklemeye devam eden etkinliklerin ve çalışmaların sürecine dair umut ve dileklerle sona ermiştir.



Sempozyum kahve arasında sergiden bir fotoğraf



Ahşap Eğitim Atölyesi'nin öğrenci çalışmaları



Süheyla Koç, Kevin Cheung, Aynur Çiftçi, Ole Herbrand Kleppe, Demet Sürücü, Peter Ross, Francesca Brancaccio, Ege Yıldırım, Ali Emrah Ünlü, Ayten Basdemir Taciroğlu