

## TRAKYA BÖLGESİ'NİN İŞGÜCÜ PİYASASI ANALİZİ

YEŞİM CAN<sup>1</sup>

### ÖZET

Trakya Bölgesi'nin işgücü piyasası genç işgücü arzının yüksek olduğu ve işgücünün çoğunun hizmetler sektöründe istihdam edildiği bir piyasadır. Bölgede tarım üretiminin yapılabileceği alanlar bulunmasına rağmen zamanla tarım sektöründe istihdamın azaldığı görülmektedir. Özellikle İstanbul sanayisinin bir kısmının son yıllarda bölgeye taşınması tarım işgücünün sanayiye kaymasına neden olmuş istihdamın yapısını değişikliğe uğratmıştır.

İşgücü piyasası, ekonomik dalgalanmalardan en çok etkilenen piyasa olduğu için özellikle kriz dönemlerinde reel yurtiçi taleplerdeki düşmeler nedeniyle üretimin daralması sonucunda işsizlik oranlarında artışlar meydana gelir. Trakya Bölgesi'nde de 2008 küresel krizinden sonra işgücü piyasasında olumsuz gelişmeler yaşanmış, işgücü arzında artışlar olurken istihdam oranında azalmalar gerçekleşmiştir.

**Anahtar Kelimeler:** Trakya Bölgesi, İşgücü Piyasası, İstihdam, İşsizlik

### ANALYSIS OF LABOUR MARKET OF THRACE REGION

### ABSTRACT

Labour market of Thrace Region has a high young labour supply and most of the labour force is employed in service sector. Although there are areas where farming is done, it is revealed that employment in farming sector has decreased in time. Especially, the move of some of industry in Istanbul to the region has caused the labour force in farming to turn to industry and altered the structure of employment.

Because labour market is affected most by economic fluctuations, increase in unemployment rates occurs as a result of contraction in production due to a decrease in real domestic demands during the crisis periods. After the 2008 global crisis in Thrace Region, negative developments took place in labour market and while there was increase in labour force supply, a decrease in employment rate occurred.

**Key words:** Thrace Region, Labour Market, Employment, Unemployment

### GİRİŞ

Trakya Bölgesi, Türkiye'nin Avrupa'ya açılan karayolları üzerinde bulunan, üç denize de kıyısı olan, eğitim düzeyinin yüksek olduğu, son yıllarda sanayi üretiminin daha yoğun gerçekleştiği, gelişmeye açık bir bölgedir.

İllerin ve bölgelerin gelişmişlik düzeyini ölçen araştırmalar belli dönemlerde resmi kurumlar tarafından yapıp rapor olarak yayınlanmaktadır. Buna istinaden Devlet Planlama Teşkilatı'nın 2003 yılında yayınlamış olduğu "İllerin ve Bölgelerin Sosyo-Ekonomik Gelişmişlik Sıralaması Araştırması"na göre, Trakya Bölgesi'nin en önemli illeri olan Tekirdağ, Edirne ve Kırklareli illeri İstanbul, Ankara, İzmir, Kocaeli ve Bursa'nın yer aldığı birinci derece gelişmiş illerden sonra ikinci derece gelişmiş iller grubu içerisinde yer almıştır. 2003 raporuna göre Trakya Bölgesi, İstanbul metropolitan alanı ardbölgesinde yer almasından kaynaklanan bir gelişim sürecindedir. İkinci derece gelişmiş iller grubundaki iller, İstanbul merkezli sanayinin birinci gelişme ve yayılma aksı olarak kabul edilen Kocaeli ve Bursa'dan sonra, ikinci

<sup>1</sup> Öğretim Görevlisi, Kırklareli Üniversitesi, yesimcan@kirkclareli.edu.tr

gelişme ve yayılma aksı olarak belirlemektedir. Gelişmişlik sıralamasında Tekirdağ 7. sırada, Edirne 16. sırada, Kırklareli 11. sırada yer almıştır (DPT, 2003). Kalkınma Bakanlığı'nın en son açıkladığı 2011 yılı "İllerin Sosyo-Ekonomik Gelişmişlik Sıralaması"na göre ise, Tekirdağ 9. sıraya ve Kırklareli 15. sıraya gerilemiş Edirne 12. sıraya yükselmiştir (Kalkınma Bakanlığı, 2011).

Trakya Bölgesi, gelişme gösteren bir bölge olması nedeniyle en fazla göç alan bölgelerdendir. Bölgenin özellikle de Tekirdağ'ın nüfus artış hızının yüksek olması işgücü arzını ve işsizlik oranlarını etkilemektedir.

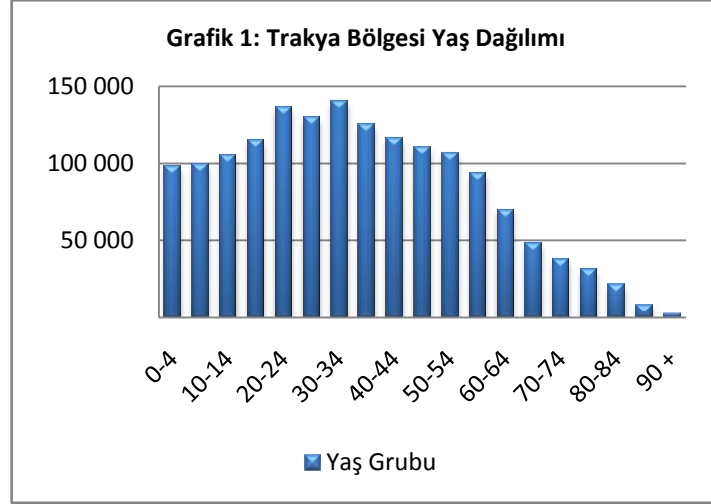
Yoğun ve verimli toprakların bulunmasına rağmen, gayri safi katma değerden hizmetler ve sanayi sektörlerinden sonra en az payı tarım alanı almaktadır. Son yıllarda İstanbul sanayisinin bölgeye, özellikle de Tekirdağ-Çorlu, Çerkezköy ve Kırklareli-Lüleburgaz bölgelerine doğru ilerlemesi nedeniyle sanayi yoğun üretim yapan bir bölge olmaya başlaması istihdamın yapısını etkileyen önemli bir etmen olarak karşımıza çıkmaktadır. Ayrıca 2008 küresel ekonomik krizin etkileri bölgenin işgücü piyasasında önemli derecede hissedilmiş istihdam ve işsizlik oranlarında önemli değişiklikler meydana getirmiştir.

Bu çalışmada, Trakya Bölgesi'nin genel ekonomik ve demografik göstergelerine değinildikten sonra işgücü piyasası; işgücü arzı, istihdam ve işsizlik konuları bağlamında ele alınacaktır. Çalışmada genel olarak Türkiye İstatistik Kurumu'nun (TÜİK) yayınlamış olduğu verilerden yararlanılmış ve 2006-2012 yılları arası incelenmiştir.

#### TRAKYA BÖLGESİ'NİN DEMOGRAFİK VE GENEL EKONOMİK GÖSTERGELERİ

Demografik özelliklerin en temel göstergesi nüfus verileridir. Bir bölgenin nüfus yoğunluğu ve nüfus artış hızı işgücü piyasasını en çok etkileyen faktördür. Bu nedenle bölgede çalışma çağına gelmiş kişi sayısını görebilmek için nüfus verilerini incelemek gerekir. 2012 Adrese dayalı nüfus kayıtlarına göre, Tekirdağ'da 852.321 kişi, Edirne'de 399.708 kişi ve Kırklareli'nde 341.218 kişi kayıtlıdır. Bölgede 2012 yılına göre toplamda 1.593.247 kişi kayıtlı bulunmaktadır. 2011 ve 2012 yılında sırasıyla Tekirdağ'ın nüfus artış hızları %39 ve %26,7 iken Edirne'nin nüfus artış hızları %22,5 ve %1'dir. Kırklareli'nin nüfus artış hızları ise %22 ve %3'tür. TÜİK'in 2012 verilerine göre, bir kilometrekareye düşen nüfusu gösteren nüfus yoğunluğu; Türkiye'de 98, Tekirdağ'da 135, Edirne'de 66, Kırklareli'nde ise 54'tür (TÜİK, 2012). Yaş bağımlılık oranı<sup>2</sup>, Türkiye için 2011 yılında %48,42 iken 2012 yılında %48,03'tür. Bu oran 2011 yılında Tekirdağ için %40,24 bölgenin diğer ili Edirne için %38,51 ve Kırklareli için %39,05 olarak gerçekleşmiştir. Bölgenin yaş bağımlılık oranları 2011 yılında 2010 yılına göre düşmüştür (TÜİK, 2011a). Grafik 1, Trakya Bölgesi'nin faal nüfusunun daha iyi görülebilmesi için 2012 yılı yaş dağılımını göstermektedir.

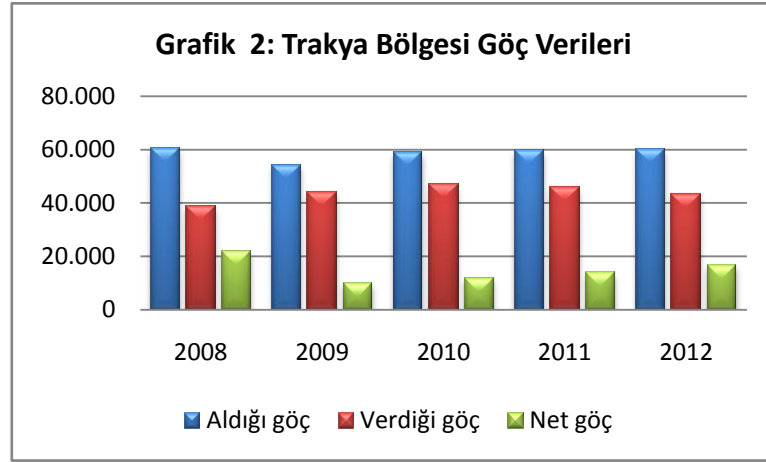
<sup>2</sup> Yaş Bağımlılık Oranı: "15-64" yaş grubundaki her 100 kişi için "0-14" ve "65 ve daha yukarı" yaş gruplarındaki kişi sayısıdır.



Kaynak: TÜİK, [www.tuik.gov.tr](http://www.tuik.gov.tr)

2012 yılı yaş dağılımı incelendiğinde, bölgede 140.111 kişi ile en fazla 30-34 yaş arası bireyin, ikinci sırada 20-24 yaş arası 136.668 kişinin ve üçüncü sırada 25-29 yaş arası 129.638 kişinin adrese dayalı nüfus sistemine kayıtlı olduğu görülmektedir. Genç nüfusun fazla olması ve yaşlı nüfusun azlığının nedenleri; üç ayrı üniversitenin bölgede konumlanması ve son zamanlarda sanayileşme nedeniyle bölgeye göç eden kişi sayısının artmasıdır.

İşgücü arzını etkileyen diğer önemli faktör göç kavramıdır. Grafik 2, Trakya Bölgesi'nin aldığı ve verdiği göç sayılarını 2008 ve 2012 yılları arasında göstermektedir.



Kaynak: TÜİK, [www.tuik.gov.tr](http://www.tuik.gov.tr)

2008 yılından 2012 yılına kadar genel itibarıyla aldığı göç sayısı 60 bin civarında olan bölgenin verdiği göç sayısı ise 2008 yılından 2010 yılına kadar artış göstermiş, 2011 ve 2012 yıllarında düşmüştür. Net göç sayısı<sup>3</sup>, özellikle 2008 yılında aldığı göç sayısının verdiği göç sayısından yüksek olması nedeniyle 21.652 kişidir ancak 2009 yılında hem aldığı göç sayısının düşmesi hem de bölgenin verdiği göç sayısının artması nedeniyle 9.979 kişiye düşmüş daha sonraki yıllar sürekli artış göstermiştir. Net göç sayıları 2011 yılında 13.819 kişiye ve 2012 yılında 16.567 kişiye ulaşmıştır.

Trakya Bölgesi'ndeki Tekirdağ ilinin net göç hızı 2011 yılında %16,58 olarak gerçekleşmiştir. Edirne'nin göç hızı aynı yıl %0,24 iken Kırklareli'nin ise %0,44'tür (TÜİK, 2011a). 2012 yılında ise bölgenin net göç

<sup>3</sup> Net Göç: Belli bir ilin, bölgenin veya ülkenin aldığı göç ile verdiği göç arasındaki farktır.

hızı artmış, Tekirdağ'da bu oran %16,70'e çıkmıştır ve ülke genelinde Tekirdağ bu oranla beşinci sırada yer almaktadır. Edirne ve Kırklareli illerinde de %2-4 arasında net göç hızında artış yaşanmıştır.

Bir bölgenin gayri safi milli hâsılası, ihracatı ve ithalatı bölgenin ekonomik açıdan değerlendirilmesi için önemlidir. Trakya Bölgesi'nin kişi başına düşen gayri safi katma değeri en son açıklanan 2008 yılı verilerine göre 12.243 dolardır. Aynı yıl için Türkiye'nin kişi başına gayri safi katma değeri ise 9.384 dolar olmuştur. 2008 yılında sektörlerin cari fiyatlarla gayri safi katma değer içindeki paylarına baktığımızda ise, hizmetler sektörünün %52,9 ile en büyük paya sahip olduğu görülmektedir. Sanayi sektörü %35,6 ile ikinci sırada yer alırken, tarım sektörü %11,5 ile üçüncü sırada yer almaktadır (TÜİK, 2011a).

Bunun yanı sıra Trakya Bölgesi'nin ekonomik faaliyetlerine göre, 2006 yılında 514.226 bin dolar olan ihracatı 2011 yılında 821.892 bin dolar olmuştur. Ekonomik faaliyetlere göre bakıldığında en fazla ihracat, imalat alanında ve daha sonra tarım ve ormancılık alanında yapılmaktadır (TÜİK, 2011a). 2012 yılında ise ihracat 784.615 bin dolara gerilemiştir. Bu gerileme, Tekirdağ ve Edirne illerindeki ihracat düşüşünden kaynaklanmaktadır. Kırklareli ilinde ise 2012 yılında 2011 yılına göre ihracat artışı bulunmaktadır.

Bölgenin ithalatı ise, 2006 yılında 540.214 bin dolardan 2011 yılında 1.133.031 bin dolara kadar yükselmiştir. En fazla ithalat yapılan alanlar sırasıyla; imalat, tarım ve ormancılıktır (TÜİK, 2011a). 2012 yılında bölgenin ithalat toplamı 900.072 bin dolardır.

Bölgenin tüketici fiyatlarındaki değişimini incelemek için hazırlanan Tablo 1 oniki aylık ortalamalara göre değişimi göstermektedir.

**Tablo 1:** Tüketici fiyatları değişim oranı (2003=100) (Aralık ayı itibariyle, Oniki aylık ortalamalara göre değişim, %)

	2006	2007	2008	2009	2010	2011	2012
Türkiye	9,60	8,76	10,44	6,25	8,57	6,47	8,89
Trakya Bölgesi	9,58	7,37	9,38	5,53	8,92	6,88	9,21

Kaynak: TÜİK, www.tuik.gov.tr

Tüketici fiyatları endeksi (TÜFE) açısından Türkiye ile Trakya Bölgesi'ni karşılaştırmalı olarak analiz edersek, 2006-2009 yılları arasında bölgenin TÜFE'sinin Türkiye geneline oranla düşük olduğu görülmektedir. Ancak 2010, 2011, 2012 yıllarında bölgenin TÜFE'si Türkiye genel TÜFE'sinin üstünde seyretmektedir. 2012 yılına göre ise Türkiye'de enflasyon oranı %8,89 artarken, Trakya Bölgesi'nde %9,21 artmıştır. Enflasyon verilerinin artışı, nüfus artışının da neden olduğu tüketim mallarına olan talebin arttığını göstermektedir. Eğer tüketim artışı yurtiçi yani bölge içi üretimi destekleyen bir artış ise 2013 yılında işgücü piyasasında olumlu gelişmelere neden olması beklenmelidir.

### TRAKYA BÖLGESİ'NİN İŞGÜCÜ PİYASASI

Trakya Bölgesi işgücü piyasası, Türkiye işgücü piyasasının özelliklerini genel anlamda taşımaktadır. Türkiye işgücü piyasası gibi Trakya Bölgesi işgücü piyasası da genç işgücü arzına sahiptir. İşgücünün çoğu hizmetler sektöründe istihdam edilmekte ve işsizlik oranları kriz dönemlerinde artmaktadır.

İşgücü piyasası bir ülkenin, bir bölgenin veya bir ilin gelişmişlik düzeyini etkileyen önemli faktörlerinden biridir. İş Bankası İktisadi Araştırmalar Bölümü'nün 2012 yılında yayınladığı Türkiye'de İllerin Gelişmişlik Düzeyi Araştırması'na göre, işgücü gelişmişlik sıralamasında ilk üçte İstanbul, Ankara ve İzmir bulunmaktadır. Tekirdağ bu sıralama içerisinde 14. sırada, Edirne 37. sırada, Kırklareli ise 28. sırada yer almaktadır (Eraydın, 2012).

Bölgenin işgücü piyasası incelenirken, işgücü arzı, istihdam ve işsizlik oranları ayrıca işgücüne katılmama durumları analiz içerisine alınacaktır. Tablo 2'ye göre Trakya Bölgesi'nin işgücü arzı 2006 yılından 2012 yılına kadar 141 bin kişi artmıştır.

**Tablo 2:** Trakya Bölgesi işgücü arzı (bin kişi)

	2006	2007	2008	2009	2010	2011	2012
Erkek	410	403	421	443	448	484	492
Kadın	162	166	192	200	204	209	221
Toplam	572	569	613	643	652	693	713

Kaynak: TÜİK, www.tuik.gov.tr

2012 yılında, 20-24 yaş arasındaki 136.668 kişiden 67 bin kişi işgücünü arz ederken, 25-34 yaş arasındaki 269.749 kişiden 212 bin kişi, 35-54 yaş arasındaki 458.314 kişiden 328 bin kişi işgücünü arz etmektedir. Cinsiyete göre değerlendirdiğimizde erkek işgücü arzının aynı yıllar arasında 82 bin kişi, kadın işgücü arzının 59 bin kişi arttığı görülmektedir. 2012 yılında bölgede işgücünü arz eden erkek sayısı kadın işgücü arzının 2,22 katı kadardır. Eğitim durumlarına göre, 2012 yılında işgücünü arz eden 713 bin kişinin 125 bin kişisi yükseköğretim mezunu iken, 178 bin kişisi lise ve dengi meslek okulu mezunu, 399 bin kişisi ise lise altı eğitimlidir ve 11 bin kişisi okuma yazma bilmemektedir.

İşgücü piyasasında faal nüfus içinde olan ama işgücüne dâhil olmayan birçok kişi bulunmaktadır. Trakya Bölgesi için işgücüne katılmayanların çoğunluğu 35-54 yaş arasında ve 55 yaş üstü kişilerdir. Trakya Bölgesi için işgücüne katılmayan kişi sayılarını ve cinsiyete göre dağılımını inceleyebileceğimiz Tablo 3'e göre bölge kadınlarının erkeklere oranla daha fazlasının işgücünü arz etmediği görülmektedir.

**Tablo 3:** Cinsiyete göre işgücüne katılmayan kişi sayısı (bin kişi)

	2006	2007	2008	2009	2010	2011	2012
Erkek	117	139	152	156	155	150	162
Kadın	364	387	386	392	386	409	426
Toplam	480	525	538	548	541	559	588

Kaynak: TÜİK, www.tuik.gov.tr

Trakya Bölgesi için dikkat çeken konu, işgücüne katılmayan toplam kişi sayısının 2008 krizinden önceki yıllarda ve krizden sonraki 2009 yılında yüksek oranda artmış olmasıdır. Ancak 2010 yılında toplam sayı düşmesine rağmen yine 2011 ve 2012 yıllarında da artmaya devam etmiştir. Bölgede işgücüne katılmayan kadınların erkeklere oranı yaklaşık 3 kat fazladır. 2012 yılında 426 bin kadın işgücüne katılmazken, 162 bin erkek işgücüne dâhil olmamaktadır. İşgücüne katılmayanların eğitim durumlarını incelemek için ise Tablo 4 yardımcı olacaktır.

**Tablo 4:** Eğitim durumuna göre işgücüne katılmayan kişi sayısı (bin kişi)

	2006	2007	2008	2009	2010	2011	2012
Okuma yazma bilmeyen	55	53	53	59	67	73	67
Lise altı	351	368	356	370	382	391	401
Lise ve dengi meslek okulu	61	85	106	94	72	73	92
Yükseköğretim	14	19	24	25	20	21	28

Kaynak: TÜİK, www.tuik.gov.tr

Tablo 4'e göre, bölgede işgücüne katılmayanların çoğunluğu lise altı eğitime sahiptir ve 2006 yılından 2012 yılına kadar genelde bu gruptaki kişilerin işgücüne katılmama sayılarında artış olmuştur. Lise ve dengi meslek okulu mezunu olan kişilerin işgücüne katılmama durumlarının ise 2008 ekonomik krizden etkilendiği görünmektedir. Çünkü bu gruptaki kişi sayısı 2007 yılından 2008 yılına geçişte 21 bin kişi artmış ancak 2008 yılından sonra bu sayı git gide azalmıştır. 2012 yılında ise 2011 yılına göre yaklaşık 20 bin kişilik bir artış göstermiştir. 2012 yılına baktığımızda 2011 yılına göre; lise altı, lise ve dengi meslek okulu, yükseköğretim mezunu kişilerin işgücüne katılmama sayıları artarken okuma yazma bilmeyenlerin işgücüne katılmama sayısında azalışlar görülmektedir.

TÜİK'in uygulamış olduğu Hanehalkı İşgücü Anketi'ne göre işgücüne dâhil olmayan kişilerin belirlenmiş olan bazı nedenleri bulunmaktadır. Bu nedenler arasında, iş bulma ümidinin olmaması, ev işleri ile meşgul olma, öğrenci olma veya mevsimlik çalışma gibi durumlar bulunmaktadır. İşgücüne katılmayan kişilerin nedenlerine göre sayılarına ulaşmak için Tablo 5 incelenebilir.

**Tablo 5:** İşgücüne katılmama nedenlerine göre kişi sayısı (bin kişi)

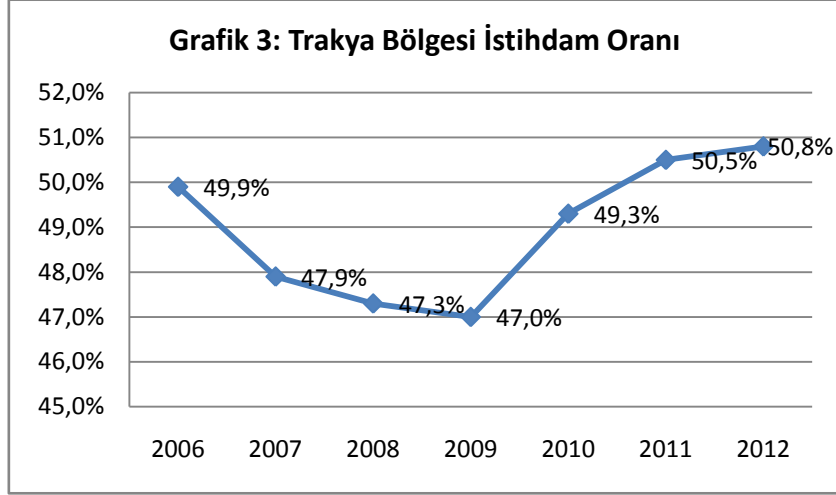
	2006	2007	2008	2009	2010	2011	2012
İş bulma ümidi yok	29	24	24	21	23	28	13
İş aramayıp çalışmaya hazır olanlar	55	41	39	43	41	42	33
Mevsimlik çalışan	1	0	2	2	1	1	1
Ev işleri ile meşgul	120	159	137	147	157	153	187
Öğrenci	47	65	91	83	69	66	79
Emekli	39	59	57	67	70	74	92
Özürü, yaşlı veya hasta	109	100	113	118	113	109	99
Ailevi ve kişisel nedenler	64	64	59	60	62	79	74
Diğer	16	13	17	8	6	6	9

Kaynak: TÜİK, [www.tuik.gov.tr](http://www.tuik.gov.tr)

Trakya Bölgesi'nde işgücüne katılmama nedeni en çok "ev işleri ile meşgul" olma durumundan kaynaklanmaktadır. Tablo 3'e göre bölge kadınlarının erkeklere oranla daha fazla işgücüne katılmadıklarını düşündüğümüzde bu nedenle paralel bir durum ortaya çıkmaktadır. "Ev işleri ile meşgul olma" nedeni 2008 yılından 2012 yılına kadar sürekli olarak artmıştır. Sırasıyla; özürü, yaşlı veya hasta olma, emekli ve öğrenci olma durumları en fazla gösterilen diğer nedenlerdendir. Tablo 5'e göre, iş bulma ümidi olmayan kişilerin sayısı 2006 yılından sonra düşmeye başlamış, 2011 yılında yükselmiş ve 2012 yılında incelenen dönemler arasında en düşük sayısına ulaşmıştır. "İş aramayıp çalışmaya hazır olan" kişi sayısı incelenen yıllar arasında dalgalı bir seyir izlerken "emekli olma" sayısının yıllar itibarıyla sürekli arttığı gözden kaçmamalıdır.

Trakya Bölgesi için işgücüne katılma oranı, 2006 ile 2012 yılları arasında %50'in üzerindedir. Bölgede 2008 krizinden sonra işgücüne katılma oranları artmış, aynı yıl %53 civarı olan işgücüne katılma oranı 2011 ve 2012 yıllarında sırasıyla %55,4 ve %54,8 olmuştur. Türkiye ortalamasında ise işgücüne katılma oranı 2012 yılı için %50'dir. Bölge açısından düşündüğümüzde işgücüne katılma oranı Türkiye ortalamasının genelde üstündedir. İşgücüne dâhil olanların istihdam edilme oranları hakkında bilgi edinebilmek için Grafik 3 incelenebilir. Bölgedeki faal nüfusun ortalama %50'si işgücüne katılmakta, bu işgücüne katılan kişilerin de ortalama %50'si istihdam edilmektedir.

Trakya Bölgesi için istihdam oranları, grafikten de görüleceği üzere 2006 yılından sonra düşmeye başlamış ve 2009 yılında % 47 ile dip rakama ulaşmıştır. 2009 yılından sonra istihdam oranlarında yükselme gözlenmiş ve en son 2012 yılında %50,8 olan istihdam oranı 2006 yılından daha yüksek bir oranda gerçekleşmiştir.



Kaynak: TÜİK, [www.tuik.gov.tr](http://www.tuik.gov.tr)

Türkiye genelinde ise 2012 yılı istihdam oranı %45,4 olduğu için bölgede istihdam oranının Türkiye genel istihdam oranından yüksek olduğunu söylemek yanlış olmayacaktır. Trakya Bölgesi'nde istihdam edilen kişilerin istihdam edildikleri sektörleri gösteren Tablo 6; tarım, sanayi ve hizmetler sektöründeki oranları 2006 ve 2012 yılları arası için vermektedir.

Tablo 6: İstihdam edilenlerin iktisadi faaliyet kollarına göre oranı (%)

	2006	2007	2008	2009	2010	2011	2012
Tarım	21,0	21,0	20,2	22,2	21,6	19,4	15,8
Sanayi	30,4	33,1	34,6	32,7	38,1	38,7	37,7
Hizmet	48,6	45,9	45,2	45,1	40,3	41,9	46,5

Kaynak: TÜİK, [www.tuik.gov.tr](http://www.tuik.gov.tr)

Tarımsal alanı olan ve verimli toprakları bulunan bölgenin tarım sektöründe kişileri istihdam etme oranı git gide düşmektedir. 2006-2010 yılları arasında %20'lerin üzerinde olan tarım istihdamı, 2011 yılında %19,4'e ve 2012 yılında %15,8'e düşmüştür. 2012 yılındaki tarım istihdamındaki düşüş hizmetler sektörüne kaymış görünmektedir. Çünkü hizmetler sektöründeki istihdam 2011 yılında %41,9 iken 2012 yılında %46,5 olarak gerçekleşmiştir. İncelenen yıllar arasında bölgedeki hizmetler sektöründeki istihdam en fazla 2006 yılında olurken bu yılın sanayi sektörünün en düşük istihdam oranı olduğu da açıktır. Sanayi sektöründeki istihdam ise genelde dalgalı bir seyir izlemiş, 2012 yılında %37,7 olmuştur.

Trakya bölgesi için istihdam edilen kişilerin çoğunun hizmetler sektöründe, en az ise tarım sektöründe çalıştığı aşikârdır ancak istihdam edilenlerin ücretli, kendi işi veya ücretsiz aile işçisi olup olmadığı da önemli bir konudur. Çünkü tarım sektöründe çalışanların çoğunluğu ücretsiz aile işçisi ya da hizmetler veya sanayi sektöründe istihdam edilenlerin yevmiyeli olma durumları yüksektir.

İş durumlarına göre istihdam edilen kişi sayılarını gösteren Tablo 7'de görüldüğü üzere bölgede istihdam edilenlerin çoğu ücretli veya yevmiyeli olarak çalışmaktadır. Bu gruptaki kişilerin sayısı zamanla artmış, 2009 yılında düşmüş 2012 yılına kadar tekrar artış göstermiştir.

Tablo 7: İşteki durumlarına göre Trakya Bölgesi'nde istihdam edilenlerin sayısı (bin kişi)

	2006	2007	2008	2009	2010	2011	2012
Ücretli veya yevmiyeli çalışan	319	318	332	325	366	409	432
İşveren veya kendi hesabına çalışan	138	133	139	157	151	151	162
Ücretsiz aile işçisi	67	73	73	77	71	72	66

Kaynak: TÜİK, www.tuik.gov.tr

İşveren veya kendi hesabına çalışan kişi sayıları da zamanla artış göstermiştir. Krizin yoğun yaşandığı dönemlerde ücretsiz aile işçisi olarak çalışan kişilerin sayısı 2009 yılında 77 bin kişi ile en üst seviyeye çıkmıştır. 2009 yılındaki istihdam oranlarının dip yaptığı dönemde kişiler ücretsiz aile işçisi olarak veya kendi hesabına çalışmayı tercih etmişlerdir. 2012 yılında ise ücretli veya yevmiyeli ya da kendi hesabına çalışan kişi sayısı artarken ücretsiz aile işçisi sayısı 66 bin kişiye inmiştir.

Çalışan kişilerin geleceği için bir güvence olan sosyal güvenlik kurumuna kayıtlılık durumu ülkemizde önemli bir sorun teşkil etmekte olup zamanla kayıtdışı istihdamda azalmalar yaşansa da hâlâ yüksek oranlarda karşımıza çıkmaktadır. Trakya Bölgesi için tarım ve tarım dışı istihdamda sosyal güvenlik kurumuna kayıtlı olmayanların yüzdeleri Tablo 8'de gösterilmektedir.

Tablo 8: Tarım ve tarım dışı istihdamda göre sosyal güvenlik kurumuna kayıtlı olmayanların oranı (%)

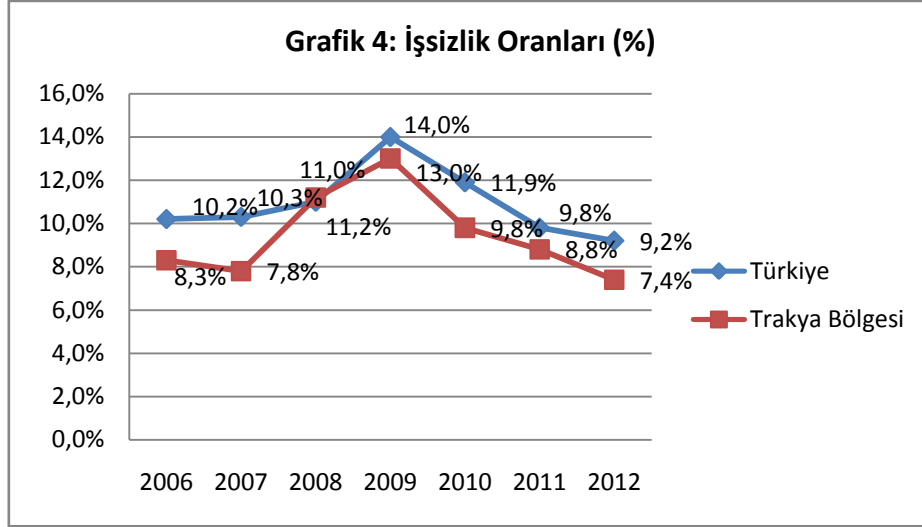
	2006	2007	2008	2009	2010	2011	2012
Tarım	81,0	81,9	83,6	80,6	82,6	80,4	79,0
Tarım dışı	33,8	31,1	29,2	30,1	28,1	26,9	23,9

Kaynak: TÜİK, www.tuik.gov.tr

Tablo 8'de dikkati çeken durum bölgedeki tarım istihdamında sosyal güvenlik kurumuna kayıtlı olmayanların oranının çok yüksek olmasıdır. Tablo 7'deki ücretsiz aile işçisi durumunu da destekleyen bir durum karşımıza çıkmış olmaktadır. Bu oran 2008 yılında %83,6'lara kadar yükselmiştir ve en çok 2012 yılında düşmesine rağmen hâlâ %79'dur. Bu oran tarımda çalışan her yüz kişiden 79'unun geleceğini güvence altına almadan çalıştığını gösterir. Tarım dışı istihdam da ise sosyal güvenlik kurumuna kayıtlı olmayanların oranı kriz dönemi olan 2009 yılında %30,1 olarak gerçekleşmiş ve zamanla sevindirici bir şekilde düşmüş %23,9 olmuştur. 2012 yılında sosyal güvenlilik kurumuna kayıtlı olmama durumu için tarım istihdamında Türkiye ortalaması %83,6 ve tarım dışı istihdamda %24,5'dir. Trakya Bölgesi için sosyal güvenlilik kurumuna kayıtlılık Türkiye ortalamasından iyi olsa da hâlâ çok yüksektir.

Uluslararası Çalışma Örgütü'ne (İLO) göre bir kişinin işsiz olarak algılanabilmesi için çalışmaya istekli olması, iş arıyor olması, çalışma saatlerini, şartlarını ve maaşları kabul etmesine rağmen iş bulamaması gerekmektedir. TÜİK'e göre, referans dönemi içinde istihdam halinde olmayan (kâr karşılığı, yevmiyeli, ücretli ya da ücretsiz olarak hiç bir işte çalışmamış ve böyle bir iş ile bağlantısı da olmayan) kişilerden iş aramak için son üç ay içinde iş arama kanallarından en az birini kullanmış ve iki hafta içinde işbaşı yapabilecek durumda olan tüm kişiler işsiz nüfusa dahildirler. Ayrıca, üç ay içinde başlayabileceği bir iş bulmuş ya da kendi işini kurmuş ancak işe başlamak ya da işbaşı yapmak için çeşitli eksikliklerini tamamlamak amacıyla bekleyenler de işsiz nüfus kapsamına girerler (TÜİK, 2011b). Türkiye'nin ve Trakya Bölgesi'nin işsizlik oranları için Grafik 4 incelenebilir.





Kaynak: TÜİK, www.tuik.gov.tr

2006-2012 yılları arasında Trakya Bölgesi işsizlik oranları Türkiye'nin işsizlik oranlarından genelde daha düşük gerçekleşmiştir fakat 2008 küresel ekonomik kriz yılında bölgedeki işsizlik oranı Türkiye genelinden %0,2 daha yüksek çıkmıştır. 2009 yılında ise Türkiye işsizlik oranı %14 iken, Trakya Bölgesi işsizlik oranı %13'tür ve bu oranlar 2006-2012 yılları arasındaki en yüksek işsizlik oranlarıdır. 2009 yılından sonra hem Türkiye hem de Trakya bölgesi işsizlik oranları düşmeye başlamış ve 2012 yılında Türkiye işsizlik oranı %9,2 olarak gerçekleşirken Trakya bölgesi için işsizlik oranı %7,4 olmuştur.

İşsizlik oranlarını daha sağlıklı değerlendirebilmek için, tarım ve tarım dışı, kadın ve erkeklerde ya da gençlerde işsizlik oranı gibi önemli ayrıntılara da dikkat etmek gerekir. Genel anlamda tarım dışı işsizlik oranları tarım dâhil işsizlik oranlarından yaklaşık %2 daha yüksek çıkmaktadır. 2011 yılı için Türkiye'nin tarım dışı işsizlik oranı %12,4 iken Trakya Bölgesi için tarım dışı işsizlik oranı %10,4'tür ve 2012 yılının verisi henüz açıklanmamıştır. Tablo 9 Trakya Bölgesi'nin gençlerde yani 15-24 yaş arasındaki kişilerde işsizlik oranlarını tarım ve tarım dışı olarak göstermektedir.

**Tablo 9: Gençlerde (15-24 yaş arası) işsizlik oranı (%)**

	2006	2007	2008	2009	2010	2011	2012
Gençlerde işsizlik oranı	17,6	17,5	22,2	27,3	20,9	18,9	17,2
Gençlerde tarım dışı işsizlik oranı	19,0	19,2	24,3	29,9	22,3	20,8	-

Kaynak: TÜİK, www.tuik.gov.tr

Trakya Bölgesi'nin işsizlik oranları tek haneli rakamlar olarak görülse de gençlerde işsizlik oranı çift haneli rakamlardadır ve oldukça yüksektir. Özellikle 2009 yılında bu oran tavan yapmış %27,3 olmuştur. 2009 yılından sonra gençlerde işsizlik oranı gitgide düşmektedir. Gençlerde tarım dışı işsizlik oranı ise toplam işsizlik oranından yaklaşık %2 oranında yüksek çıkmaktadır.

Gençlerde cinsiyete göre işsizlik oranlarını gösteren Tablo 10'da en çok dikkat çeken nokta genç kadınların genç erkekler göre işsizlik durumlarının daha yüksek olmasıdır. Her iki grupta da işsizlik oranı 2009 yılında en yüksek seviyelere ulaşmış, 2009 yılından sonra genç erkeklerde işsizlik oranı zamanla hızlı bir şekilde düşerken genç kadınlarda işsizlik oranı 2011 yılında yine bir artış yaşamıştır. 2012 yılına göre genç kadınlarda işsizlik oranı %21,9 ve genç erkeklerde işsizlik oranı ise %13,7'dir.

**Tablo 10:** Gençlerde (15-24 yaş arası) cinsiyete göre işsizlik oranı (%)

	2006	2007	2008	2009	2010	2011	2012
Genç kadınlarda işsizlik oranı	25,7	21,7	23,3	29,0	22,3	24,6	21,9
Genç erkeklerde işsizlik oranı	12,7	14,6	21,5	26,4	20,2	15,6	13,7
Genç kadınlarda tarım dışı işsizlik oranı	28,3	24,0	25,1	31,2	23,6	27,1	-
Genç erkeklerde tarım dışı işsizlik oranı	13,6	16,0	23,6	29,2	21,6	17,1	-

Kaynak: TÜİK, [www.tuik.gov.tr](http://www.tuik.gov.tr)

Cinsiyete göre tarım ve tarım dışı işsizlik oranları ayırımına baktığımızda yine aynı durum göze çarpmaktadır. Genç kadınların tarım dışı işsizlik oranları genç erkeklerle oranla daha yüksek olmaktadır. Genç kadınlarda tarım dışı işsizlik oranı 2011 yılında %27,1 iken genç erkeklerde tarım dışı işsizlik oranı aynı yıl %17,1'dir.

Bunun yanı sıra ek bilgi olarak; gençlerin genelde ücretli veya yevmiyeli çalıştığını, 1 ile 9 kişi arasında eleman çalıştıran küçük ölçekli işyerlerinde istihdam edildiğini, sosyal güvenlik kurumuna genelde kayıtlı olduklarını, en çok hizmet ve satış elemanı olarak veya nitelik gerektirmeyen işlerde çalıştıklarını da belirtmek gerekir.

### SONUÇ

Trakya Bölgesi işgücü piyasası; genç işgücü arzına sahip, işsizlik oranlarının Türkiye ortalamasının altında seyrettiği, genelde hizmetler sektöründe istihdamın yaratıldığı bir piyasadır. Son zamanlarda tarım sektöründe istihdamın oldukça düştüğü ve sanayi üretiminde istihdamın arttığını da söylemek gerekir. Doğal olarak her piyasa gibi 2008 küresel krizinden etkilenen bu piyasada, krizin etkilerini yoğun olarak gösterdiği 2009 yılında istihdam oranları azalırken özellikle gençlerin işsizlik oranları artış göstermiştir. Bölgede işgücü arzında ve istihdamda erkekler daha fazla oranlarla yer almaktadır. Bölgedeki kadınlar genelde işgücüne katılmamayı tercih etmekte veya işgücünü arz eden kadınlar ise çalışma hayatında erkekler kadar yer bulamamaktadır. Tarım sektöründe çalışanların sosyal güvenlik kurumuna kayıtlılık oranlarının çok düşük olması ve incelenen yıllarda genel seyrini koruması, ancak tarım dışı alanda gitgide bu oranın azalması da dikkat çeken bir diğer konu olarak karşımıza çıkmaktadır.

Geçmiş verilere dayanarak gelecek yıllarda, sanayi üretiminin ve bölgeye göçün daha fazla artacağı, tarım istihdamının daha da azalacağı, göç nedeniyle işsizlik oranlarının farklılaşacağı bir bölge ile karşılaşmamız muhtemeldir.

### KAYNAKÇA

- Devlet Planlama Teşkilatı (2003). İllerin ve Bölgelerin Sosyo-Ekonomik Gelişmişlik Sıralaması Araştırması (2003), Yayın No. DPT 2671
- Eraydın, K., Gül, E., Çevik, B., ve Demir E. (2012). Türkiye'de İllerin Gelişmişlik Düzeyi Araştırması, İş Bankası İktisadi Araştırmalar Bölümü, [ekonomi.isbank.com.tr/UserFiles/pdf/ar\\_03\\_2012.pdf](http://ekonomi.isbank.com.tr/UserFiles/pdf/ar_03_2012.pdf), adresinden 20 Mart 2013 tarihinde alınmıştır.
- Kalkınma Bakanlığı (2011). İllerin Sosyo-Ekonomik Gelişmişlik Sıralaması, <http://www.kalkinma.gov.tr/servisler/Duyuru>, adresinden 25 Mart 2013 tarihinde alınmıştır.
- Türkiye İstatistik Kurumu (TÜİK). Adrese Dayalı Nüfus Kayıt Sistemi 2012, [www.tuik.gov.tr](http://www.tuik.gov.tr)
- Türkiye İstatistik Kurumu (TÜİK). İşgücü İstatistikleri 2013, [www.tuik.gov.tr](http://www.tuik.gov.tr)
- Türkiye İstatistik Kurumu (2011a). Seçilmiş Göstergelerle Tekirdağ, Edirne ve Kırklareli 2011, [www.tuik.gov.tr](http://www.tuik.gov.tr), adresinden 10 Ocak 2013 tarihinde alınmıştır.
- Türkiye İstatistik Kurumu (2011b). Hanehalkı İşgücü İstatistikleri 2011, [www.tuik.gov.tr](http://www.tuik.gov.tr), adresinden 10 Ocak 2013 tarihinde alınmıştır.