



Köy tasarım rehberlerinin hazırlanmasında kırsal peyzaj karakterlerinin yeri: Antalya Elmalı örneği

The role of rural landscape characters in the preparation of village design statements:
the case study of Elmalı, Antalya

Sıla BALTA¹, Meryem ATİK²

Akdeniz Üniversitesi, Mimarlık Fakültesi, Peyzaj Mimarlığı Bölümü, 07070, Antalya, Türkiye

Sorumlu yazar (Corresponding author): S. Balta, e-posta (e-mail): silabalta00@gmail.com

Yazar(lar) e-posta (Author e-mail): meryematik@akdeniz.edu.tr

MAKALE BİLGİSİ

Alınış tarihi 26 Ekim 2018
Düzeltilme tarihi 04 Aralık 2018
Kabul tarihi 14 Ocak 2019

Anahtar Kelimeler:

Elmalı
Kırsal peyzaj
Köy tasarım rehberi
Peyzaj karakteri

ÖZ

Geleneksel alan kullanımları ve doğal çevre ile şekillenen ve kültürel peyzajların en belirgin özelliklerini barındıran kırsal peyzajların ve özellikle de kırsal yerleşimlerin geleneksel dokusunu koruyabilmek ve kırsal yaşantının sürekliliğini sağlamak sürdürülebilir gelişme için önemlidir. Türkiye’de On Dört İlde Büyükşehir Belediyesi ve Yirmi Yedi İlçe Kurulması ile Bazı Kanun ve Kanun Hükmünde Kararnamelerde Değişiklik Yapılmasına Dair 6360 sayılı Kanun ile kırsal yerleşimler olan köyler mahalle statüsüne geçmiştir. Söz konusu kanun ile kırsal yerleşimlerin kentlerdeki imar uygulamalarına açılması gündeme gelmiştir. Kırsal yerleşimlerin mekânsal karakterini korumayı amaçlayan Köy Tasarım Rehberleri ise imar uygulamaları açısından kırsal karakterin korunmasında etkin bir araç olacak niteliktedir. Bu çalışma ile Antalya, Elmalı İlçesi örneğinde Köy Tasarım Rehberlerinin, peyzaj ölçeğinde ve kırsal peyzaj karakterleri bağlamında incelenmesi amaçlanmıştır. Kırsal peyzajların çeşitliliği ile öne çıkan Elmalı ilçesindeki 51 köy yükselti, konum ve yerleşim formları ile analiz edilmiş; Düden, Armutlu, Yalnızdam, Yılmazlı, Bozhüyük ve Gümüşyaka olmak üzere 6 köyde kırsal peyzaj karakterleri ışığında yerleşim özellikleri, yapı özellikleri, parsel ve bahçe özellikleri, kültürel değerler başlıkları altında her bir köy için Köy Tasarım Rehberi bileşenleri tanımlanmıştır. Elmalı’da 6360 sayılı Kanunun uygulanması için temel bilgiler içeren çalışma sonuçları; bu çalışmanın alan kullanım faaliyetleri peyzaj deseni, doğal çevre ilişkisi, kültürel yapı ve gelenekler, bağlantı ağları, sınır elemanları, alan kullanımlarına bağlı bitki örtüsü, yerleşimler, binalar ve yapılar gibi yöreye özgü kırsal peyzaj karakterleri ile köy tasarım rehberleri için önemli bilgiler sunduğunu göstermiştir.

ARTICLE INFO

Received 26 October 2018
Received in revised form 04 December 2018
Accepted 14 January 2019

Keywords:

Elmalı
Rural
Village design statement
Landscape character

ABSTRACT

It is important for sustainable development to maintain the traditional texture of rural landscapes and especially rural settlements, which are characterized by traditional field uses and natural environment and which have the most prominent characteristics of cultural landscapes, and to ensure the continuity of rural life. According to Recent Law Numbered 6360 on Setting Great Municipalities in Fourteen Cities and Twenty-seven Towns rural settlements has become city neighborhoods. With the law, rural settlements have been brought to the agenda in urban areas. Village Design Statement (VDS) aiming to preserve the spatial character of rural settlements will be an effective tool in the preservation of rural character in terms of zoning practices. In this study, it was aimed to examine the VDS in landscape sample and rural landscape characters in Elmalı, Antalya. 51 villages in Elmalı, which stand out with the diversity of rural landscapes, have been analyzed by elevation, location and settlement forms; VDS components were defined for each village with settlement and characteristics, garden features, cultural values in the light of rural landscape characters in 6 villages including Düden, Armutlu, Yalnızdam, Yılmazlı, Bozhüyük and Gümüşyaka. The results of the study, showed that field use activities, landscape design, natural environment relationship, cultural structures and traditions, connection networks, border elements, vegetation due to the use of areas, settlements, buildings and structures provide important information for VDS with characters and for the implementation of Law No. 6360 in Elmalı.

1. Giriş

Kırsal peyzajlar köyler, geleneksel alan kullanımları ve doğal çevre ile şekillenen alanlardır. Cullotta ve Barbera (2011) kırsal peyzajları geleneksel kültürel peyzajlar olarak tanımlamışlardır. Amerikan Peyzaj Mimarları Federasyonu (ASLA 2006)'na göre kırsal peyzajlar insan ve doğanın uyumlu ortaklık içinde oldukları mekanlardır ve insanoğlunun yaratıcılığına güçlü imkanlar sunmaktadır.

Peyzaj karakteri bir peyzajı diğerinden ayıran, iyi veya kötü olduğu yargısına ulaştıran, belirgin, tanınabilir ve sürekliliği olan özelliğidir (Swanwick 2002; Heritage Council 2006) ve kırsal peyzajlar; doğal çevre unsurları, yerleşimler, geleneksel yapılar ve alan kullanımları ile sınır elemanlarının ilginç ve yöreye özgü karakterlerini sergilemektedir. Peyzaj karakter analizi (PKA) ise peyzajlar arasındaki farklılıkları anlamaya ve tanımayı yardımcı olan bir yaklaşımdır. PKA yerel farklılıklara saygı duyan bir karar verme için çerçeve sunmakta; peyzajı "çözmeye" izin vermekte ve farklı unsurların mekân duygusunda nasıl bir payı olduğunun anlaşılmasına yardımcı olmaktadır (Landscape Character Network 2018). Özellikle de kırsal alanların ve karakterlerin anlaşılmasında detaylı bilgilere ulaşılmasını mümkün kılmaktadır.

Ülkemizde köylerin en büyük yerleşim birimi olarak kabul edildiği kırsal peyzajlar 1924 yılında 442 sayılı Köy Kanunu (Resmi Gazete 1924) ile ele alınmıştır. 2000'li yıllarda mülga Bayındırlık ve İskan Bakanlığı'nın çalışmaları ile köy yerleşim planları ve doğal ve kültürel yapıya, yöresel mimariye uygun yapı projeleri geliştirilmiştir.

Son olarak On Dört İlde Büyükşehir Belediyesi ve Yirmi Yedi İlçe Kurulması ile Bazı Kanun ve Kanun Hükmünde Kararnamelerde Değişiklik Yapılmasına Dair 6360 sayılı Kanun (Resmi Gazete 2012) ile kırsal alanlara, özellikle de kırsal yerleşimlere yönelik imar uygulamaları Köy Tasarım Rehberlerini gündeme getirmiştir. Kanun kapsamında Büyükşehir Belediye sınırlarının il sınırına genişletilmesi ile mahallelere dönüştürülen köyler için belediyelerin imar uygulamaları geçerli olacaktır.

Bu kanuna göre, köylerin tüzel kişiliği kalkarak mahalleye dönüştürülmüş olup, ilçe belediyeleri veya ilçe belediyelerinin talep etmeleri halinde büyükşehir belediyeleri köylerde yapılacak olan ticari amaç taşımayan yapılar için yürürlükteki imar mevzuatı doğrultusunda yörenin geleneksel, kültürel ve mimari özelliklerine uygun tip mimari projeler yapar veya yaptırır durumda olacaklardır. Alan sınırının belirlenmesinde ise ilgili ilçe belediyesi yetkili olacaktır. Söz konusu imar uygulamalarının kentsel dokunun ve yapı yoğunluğunun kırsal alanlara da taşınacak olması kırsal peyzaj karakterine sahip Köy Tasarım Rehberlerini Türkiye için de bir ihtiyaç haline getirmiştir.

Köy Tasarım Rehberleri kırsal peyzaj karakterlerini esas alan ve köylerdeki yapılaşma ve fiziksel plan gelişimlerini tanımlayan açıklayıcı belgelerdir. Eminağaoğlu ve Çevik (2007)'e göre Köy Tasarım Raporları ve Köy Tasarım Rehberleri ile kırsal peyzajların özgün karakterlerinin korunması yönünde çalışmalar ilk olarak İngiltere'de başlatılmıştır. Bugün pek çok ülkede kırsal alanların gelişmesi ve kırsal peyzajların korunması ve geliştirilmesini amaçlayan Köy Tasarım Rehberleri önemli bir fiziksel plan altlığı olarak kullanılmaktadır.

Ülkemizde ise Köy Tasarım Rehberleri çalışmaları ilk olarak Kastamonu Küre Ersizlere Köy Tasarım Rehberi

(2015) örneği ile başlamış; Küre Dağları Milli Parkı Bartın Bölümü Köyleri (Görmüş ve ark. 2015); Erdek, Yukarıyapıcı (Öğdül ve ark. 2018) ve Ödemiş Bademli (Görgün ve Yörür 2018); Denizli Merkezefendi ve Pamukkale ilçeleri (Özdemir 2015); ile devam etmiştir. Kaş, Bezirgan Köyü Köy Tasarım Raporu çalışmaları ise halen devam etmektedir (Antalya Büyükşehir Belediyesi 2015).

Ülkemizdeki mevcut çalışmalar Mimarlık ve Şehir ve Bölge Planlama disiplinlerinin bakış açısı ile çoğunlukla köylerin yapısal özellikleri ve mimarisi üzerine yoğunlaşmaktadır. Diğer yandan Köy Tasarım Rehberleri yerleşim, yapı, parsel ve bahçe özellikleri, kültürel değerler üzerinde çoklu kriterlere dayanmaktadır. Bu bağlamda Köy Tasarım Rehberlerinin hazırlanmasında kırsal peyzaj karakterlerinin yerinin belirlenmesi amacıyla bu çalışma yürütülmüş ve örnek alan olarak Antalya, Elmalı İlçesi seçilmiştir. Mevcut çalışmalardan farklı olarak kırsal peyzajlar, kırsal peyzaj karakterleri ve kırsal peyzajlarda önemli bir yer tutan köyler peyzaj ölçeğinde incelenmiş ve Köy Tasarım Rehberlerinin hazırlanması süreci peyzaj mimarlığı bakış açısı ile ele alınmıştır.

Zengin tarihi geçmişi ve doğal yapısı ile Antalya ili, Elmalı İlçesi kırsal ve kültürel peyzaj özelliklerinin çoğunluğunu hala korumaktadır. İlçede yer alan ambarlar, arı serenleri, geleneksel mimari dokusu ve kırsal yerleşim yapısı gibi kırsal ve kültürel özellikleri Elmalı kırsal peyzaj karakterlerinin tanımlanmasında etkin rol oynamaktadır. Çalışmada, Köy Tasarım Rehberleri oluşturulması kapsamında Elmalı İlçesi'nde, geleneksel mimari dokunun yanında, mahallelerin yerleşim dokusu ve konum özellikleri ışığında örneklenen köyler kırsal peyzaj karakterleri ve Köy Tasarım Rehberi bileşenleri açısından analiz edilmiştir. İncelenen örneklerde Köy Tasarım Rehberlerinin ağırlık verdiği başlıklardan olan yapısal doku ve mimariye ek olarak; bu rehber yöre peyzajı ölçeğinde ve kırsal peyzaj karakterleri ile tanımlanmaya çalışılmıştır.

2. Materyal ve Yöntem

Çalışma alanı olarak Antalya İli, Elmalı İlçesi seçilmiştir. Elmalı ilçesi Akdeniz Bölgesi'nde, Toros Dağları'nın ve Antalya Körfezi'nin batısında, Teke Yarımadası'nın orta bölümünde yer almaktadır. Elmalı, kuzeyde Korkuteli, doğuda Kumluca, güneydoğuda Finike, güneyde Kaş, batıda Muğla ile komşudur (Şekil 1).

Araştırma materyali olarak, Elmalı İlçesi kırsalında bulunan ve 2012 yılında kabul edilen 6360 sayılı Büyükşehir Yasası ile mahalleye dönüştürülen kırsal yerleşimlerden Düden, Armutlu, Yalnızdam, Yılmazlı, Bozhüyük ve Gümüşyaka köyleri seçilmiştir.

Elmalı yöresi Akdağ, Yumrucağ, Elmalı ve Kızılca dağları ile çevrelenmiş Elmalı Ovasını içinde ve çevresinde konumlanmış kırsal yerleşimleri ile öne çıkmaktadır.

Köylere dair kırsal peyzaj karakterleri; özellikle de konum, yerleşim formu ve tipi, ortak mekanları ile yerleşim özellikleri ve konutlar başta olmak üzere geleneksel yapıları araştırma materyali olarak detaylı bir şekilde incelenmiştir.

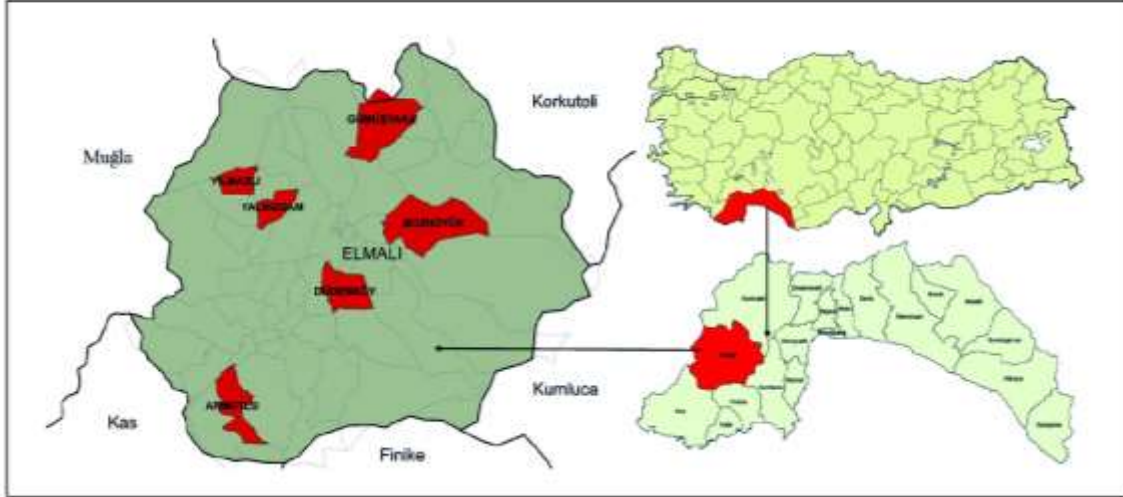
Araştırmada yardımcı materyal olarak özellikle de araştırma alanına ait doğal verilerin analizinde ve haritaların üretilmesinde; Harita Genel Komutanlığı tarafından hazırlanan topografya haritaları, Maden Tetkik ve Arama Kurumu'na hazırlanan jeoloji haritaları, mülga Tarım ve Köy İşleri Bakanlığı'ndan elde edilen toprak haritaları, mülga Orman Bakanlığı'ndan sağlanan orman meşçere haritaları ve doğal

bitki örtüsü hakkında dokümanlar, Devlet Su İşleri Genel Müdürlüğü'nden elde edilen hidrolojik yapıyla ilgili haritalar, Sosyal ve demografik yapı ile ilgili gerekli literatür ve istatistiksel veriler kullanılmıştır.

Çalışma yöntemi Elmalı ilçesi kırsal peyzaj karakterlerinin konum, form, ortak mekânlar gibi yerleşim özellikleri; yapı stili ve malzemesi gibi mimari özellikleri; bağ, bahçe, tarla gibi kırsal alan kullanımlarının incelemeleri ışığında ortaya çıkan

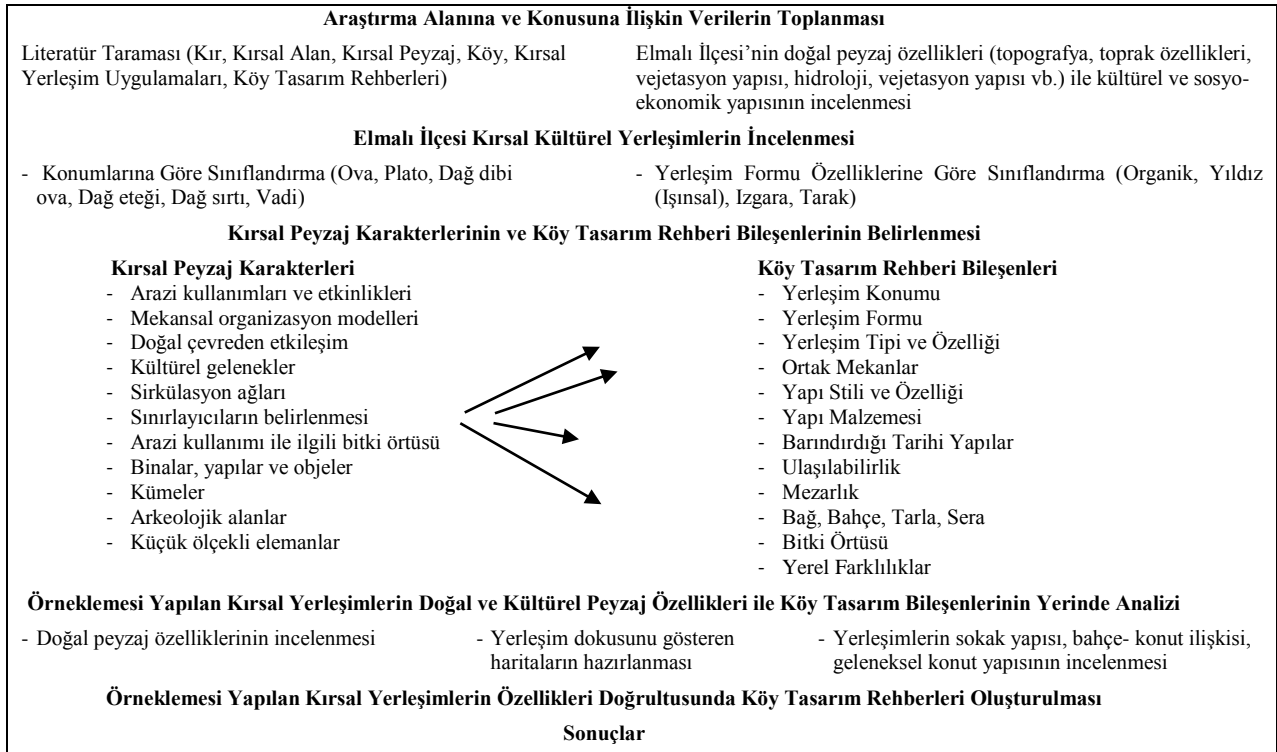
Köy Tasarım Rehberleri bileşenleri ile ilişkilendirilmesi temeline dayanmaktadır (Şekil 2).

Çalışmanın birinci aşamasında araştırma alanı olan Elmalı İlçesi kırsal ve kültürel peyzajları, yerleşim dokusu, bahçe ve geleneksel mimari yapısına ilişkin veriler ile Köy Tasarım Rehberlerine ait çalışmalar incelenmiş, ayrıntılı bir literatür taraması yapılmış, ve alanın doğal yapısına ilişkin veriler temin edilerek haritalanmıştır.



Şekil 1. Araştırma alanı genel konumu ve örneklenen köyler (Orijinal 2018).

Figure 1. Location of research area and selected villages (Orijinal 2018).



Şekil 2. Çalışmanın akışı.

Figure 2. Flow of the study.

Çalışmanın ikinci aşamasında örnekleme için seçilen köyler incelenmiştir. Köyler, peyzaj karakter farklılığını ortaya koyabilmek ve rehberler açısından değerlendirmesini yapabilmek amacıyla konum ve yerleşim formu özelliklerinin çeşitliliği dikkate alınarak seçilmiştir. Kırsal yerleşim dokusu **Avcı (2016)**'dan yola çıkılarak izgara, lineer, yıldız (ışınsal), tarak, yay ve organik olarak belirlenmiştir ve belirlenen yerleşim formlarının Elmalı İlçesi kırsal yerleşimindeki dağılımı gösterilmiştir. Bu kriterler doğrultusunda üçüncü aşamada Elmalı İlçesi'nde bulunan mahalleler arasından yerleşim dokusunun incelenmesi amacıyla 6 adet kırsal yerleşim örneği seçilmiş ve detaylı incelemeler yapılmıştır. Burada öncelikle **Swanwick (2002)**, **Atik ve Ortaçşme (2010)**'ye göre Kırsal Peyzaj Karakterleri incelenmiştir.

Elmalı İlçesi'ndeki geleneksel ve kültürel elemanlarını yerinde incelemek amacıyla yapılan arazi çalışmalarında, Elmalı İlçesi'nde örnekleme için seçilen Düden, Armutlu, Yalnızdam, Yılmazlı, Bozhüyük ve Gümüşyaka köylerinin kuruluşu, tarihi, gelenekleri, devam eden kırsal alan kullanımları ve gelenekler ile geleneksel konut özellikleri ve yapılarına ilişkin bilgiler toplanmıştır. Aynı zamanda köyde cereyan etmiş doğal afetler, köyde geçmişte ve bugün halen kullanılan merkez noktaları, buluşma mekanları tanımlanmıştır.

Kırsal peyzaj karakterlerine yönelik olarak Düden, Armutlu, Yalnızdam, Yılmazlı, Bozhüyük ve Gümüşyaka köyleri örneklerinde alan kullanım faaliyetleri peyzaj deseni, doğal çevre ilişkisi, kültürel yapı ve gelenekler, bağlantı ağları, sınır elemanları, alan kullanımlarına bağlı bitki örtüsü, yerleşimler, binalar ve yapılar konusunda arazi gözlemleri gerçekleştirilmiş; yerleşimin doğal peyzaj özellikleri, yerleşim içinde yer alan cami, çeşme, okul, kahve, sağlık ocağı ile varsa köy meydanı olarak tanımlanacak ortak kullanımı gösteren alanlar tanımlanmıştır.

Elde edilen sonuçları ile bu çalışma, Elmalı İlçesinden seçilen Düden, Armutlu, Yalnızdam, Yılmazlı, Bozhüyük ve Gümüşyaka köyleri için hem Köy Tasarım Raporları hem de Köy Tasarım Rehberleri niteliği taşımaktadır. Köy Tasarım Rehberleri bileşenleri Kırsal peyzaj karakterleri ile fiziksel plan altlıklarına dönüştürülebilir. Bu açıdan çalışma sonuçları Antalya Büyükşehir Belediyesi'nin ilçeler ölçeğinde Köy Tasarım Rehberlerine yönelik köy karakterlerinin tanımlanmasına önemli katkı sunacak niteliktedir.

3. Bulgular

3.1. Çalışma alanı doğal yapısı

Elmalı, 1000 metre üzerindeki yüksek dağ düzlükleri olan Elmalı Ovası ve ovayı çevreleyen yüksek dağ geçişleri ile şekillenmiştir. Akdeniz Bölgesi sınırları içerisinde yer almasına rağmen deniz seviyesinden 1050 m yükseklikteki ovalar ve dağ etekleri üzerine yerleşmiş olması, denizden iç kısımda yer alması ve çevresinde yüksek dağlar bulunmasından dolayı kara iklimi özelliği taşımaktadır. Yerleşim bölgeleri çoğunlukla, 1050 m yüksekliğindeki düzlük alanlar ile 1050 ve 1500 m arasındaki dağ yamaçlarında yer almaktadır (**Danacı 2012**). Elmalı, zengin yüzey suyu kaynaklarına sahip olmakla beraber Karapınar, Kırkpınar, Gökpınar, Kazanpınar bu kaynaklardan birkaçıdır. Aynı zamanda Elmalı İlçesi'nde, Karagöl ve Avlan olmak üzere iki göl bulunmaktadır. Elmalı İlçesi, Akdeniz doğal bitki örtüsünün 1000 m üzerindeki çam ve sedir herdem yeşil ormanları yanında; ardıç, karaçam, kızılçam, meşe, sedir, servi türlerinin bireysel ve karışık ormanlar ile tanımlanmaktadır.

3.2. Sosyo-ekonomik yapı

Elmalı İlçesi'nin tarihsel süreç içerisindeki, nüfus ve demografik yapısı incelendiğinde, Elmalı İlçesi'nde, merkezde Müslüman ve azınlık nüfusun ve çevresinde ise dağınık göçebe halkın yaşadığı olduğu belirtilmektedir (**Özdemir 1992; Ekiz 2001**).

Elmalı İlçesi'nde nüfusun çoğunluğu tarım ile geçimini sağlamaktadır. Bölgede bitkisel üretimin yanı sıra hayvansal üretim de ekonomik faaliyetler arasındadır. Elmalı'da yetiştirilen başlıca ürünler arasında kuru mahsuller, elma, şeker pancarı yer almaktadır. Son yıllarda seracılık da ilerleme göstermekte ve sera sebzeçiliği yaygınlaşmaktadır. İlçede, büyükbaş ve çoğunlukla küçükbaş yetiştirilmektedir.

3.3. Tarihi kültürel yapı

Çok sayıda Höyük ile geçmişi tarih öncesi dönemlere uzanan Elmalı Bölgesi'nde yaşayan birçok uygarlığın izleri bulunmaktadır. Cilalı Taş Devrinden, Likyalılar, Romalılar, Bizanslıların hüküm sürdüğü bölge 1080 yılında Selçuklu, 1423'te de Osmanlı hakimiyetine geçmiştir (**Çizelge 1**). Elmalı ilçe merkezinde halen kullanılan tarihi geleneksel konut dokusu ve cami, hamam gibi tarihi yapılar bulunmaktadır.

Çizelge 1. Elmalı Bölgesi tarihsel gelişimi (**Ekiz 2001; Özgen 2008; Danacı 2012**).

Table 1. Historical development of Elmalı district (**Ekiz 2001; Özgen 2008; Danacı 2012**).

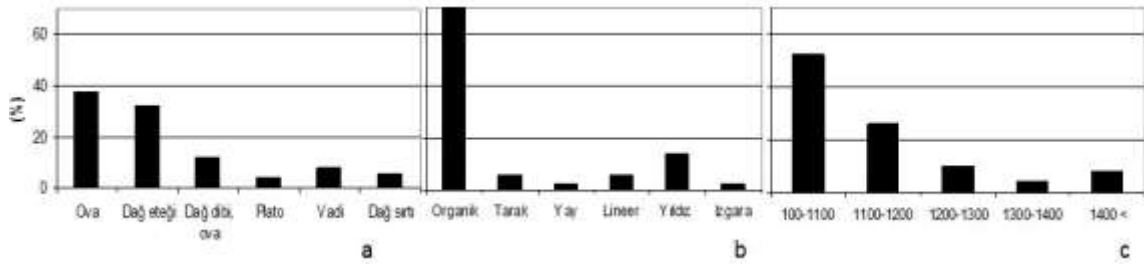
Yıllar	Dönemler
.....	Cilalı Taş, Bakır, Tunç, Demir Çağı
M.Ö. IX- M.Ö. 546	Likyalılar
M.Ö. 546- M.Ö. 333	Pers (Satraplar)
M.Ö.333-M.Ö.188	Büyük İskender ve halefleri devri
M.Ö. 188-M.S. 395	Romalılar
M.S. 395-M.S. 1080	Bizanslılar
M.S. 1080-M.S. 1324	Selçuklular
M.S. 1324-M.S. 1423	Teke Beyliği
M.S. 1423-M.S. 1920	Osmanlılar
M.S. 1923	Cumhuriyet Dönemi

3.4. Elmalı ilçesi kırsal yerleşimleri

Köy Tasarım Rehberleri'nin ana bileşeni olan "kırsal yerleşimler" aynı zamanda kırsal peyzaj karakterlerinden biridir ve çoğu zaman da içinde buldukları doğal peyzaj karakterlerinin etkisi ile şekillenmektedir. Elmalı İlçesi ölçeğinde köylerin yükseklik, konum ve yerleşim formlarına bakıldığında; Elmalı ilçesi kırsal yerleşimlerinin % 38'inin ova konumunda; ve % 70 oranla organik yerleşim formunda yer aldığı görülmektedir (**Şekil 3**).

Elmalı kırsal yerleşimleri ortalama yükseklik; ova, dağ dibi ova, dağ eteği, dağ sırtı, plato ve vadi olmak üzere konum ve tarak, yıldız (ışınsal), izgara, lineer, yay ve organik olmak üzere yerleşim formu özellikleri arasındaki korelasyon analizi, özellikle ortalama yükseklik ile konum arasında istatistiksel anlamda $P < 0.01$ düzeyinde önemli bir ilişki olduğunu göstermiştir (**Çizelge 2**).

Korelasyon analizi esas olarak Elmalı İlçesinde yer alan toplam 51 köy yerleşiminin ortalama yükseklikleri 6 kategoride sınıflandırılarak X^2 analizlerine gidilmiş ve kırsal yerleşimlerin konum ve form özelliklerinin yükseklik durumuna göre dağılımları incelenmiştir (**Çizelge 3**).



Şekil 3. Elmalı Bölgesi kırsal yerleşimleri konum (a); yerleşim formu (b); yükseklik (c) dağılımları.

Figure 3. Elmalı rural settlements location (a); settlement form (b); height (c) distributions.

Çizelge 2. Elmalı kırsal yerleşimleri yükseklik, konum ve yerleşim formu arasındaki korelasyon analizi.

Table 2. Correlation analysis between Elmalı rural settlements, elevation, location and settlement form.

	Ortalama Yükseklik	Konum	Yerleşim Formu
Ortalama Yükseklik	1	.385**	.247
Konum		1	.080
Yerleşim Formu			1

($P < 0.05$, $P < 0.01$ ve $P < 0.001$)

Çizelge 3. Kırsal yerleşimlerin konum ve form özelliklerinin yükseklik durumuna göre dağılımları (%).

Table 3. Distribution of location and form characteristics of rural settlements according to elevation (%).

Konum ve Form	Kırsal Yerleşimlerin Yükseklik Dağılımları (metre)					
	1030-1050	1050-1100	1100-1200	1200-1300	1300-1400	1400-1500
Konum						
Ova,	42.1	26.3	21.1	10.5	0.0	0.0
Dağ dibi Ova	14.3	28.6	28.6	14.3	14.3	0.0
Dağ Eteği	25.0	18.8	37.5	6.2	12.5	0.0
Dağ Sırtı	0.0	0.0	33.3	0.0	33.3	33.3
Plato	25.0	25.0	0.0	25.0	25.0	0.0
Vadi	0.0	50.0	0.0	0.0	50.0	0.0
Yerleşim Formu						
Tarak	25.0	50.0	25.0	0.0	0.0	0.0
Yıldız (Işinsal)	42.9	0.0	42.9	14.3	0.0	0.0
İzgara	100.0	0.0	0.0	0.0	0.0	0.0
Lineer	0.0	66.7	33.3	0.0	0.0	0.0
Yay	0.0	0.0	0.0	0.0	100.0	0.0
Organik	25.7	22.9	22.9	11.4	14.3	2.9

Buna göre ova yerleşimlerinin % 42.1'i ve dağ dibi, ova yerleşimlerinin % 25'i 1020-1050 metre yükseltilerde bulunurken, dağ eteği yerleşimlerinin % 37.5'i 1100-1200 metreler arasında yer almaktadır. Vadi yerleşimleri ise ağırlıklı olarak 1050-1100 metre ve 1300-1400 metre yüksekliklerde görülmektedir.

Yükseltinin değeri ve köy sınırları içerisindeki değişiklik gösterme durumu yerleşimde bitki örtüsü çeşitliliği, üretilen tarım ürünü deseni, doğal çevreden etkileşim, mimari yapıda kullanılan malzemeler gibi etmenleri şekillendirmektedir.

Yerleşim konumu ova, vadi plato, kıyı, dağ sırtı, dağ yamacı gibi farklı özelliklerde olmakla birlikte arazi kullanımı, kültürel peyzaj özelliklerinin gelişimini de etkilemektedir. Doğal çevreden etkileşim çoğu zaman konum, yöreye özgü yapılarda kullanılan malzeme ve yerleşim dokusunun yoğunluğu üzerinde etkili olmaktadır. Bu etkileşim ile yerleşimlerin tarım terasları, üretim çeşidi, geleneksel yapı malzemeleri ve yapı türleri de çeşitlilik göstermektedir.

Yerleşim formlarının oluşumunda topografya, hidroloji, konum özellikleri, vadi yapısı ve bu özelliklerin etkileri belirleyici olmakla birlikte aynı özellikler yerleşimin toplu veya dağınık olma durumunu da etkilemektedir.

3.5. Düden, Armutlu, Yalnızdam, Yılmazlı, Bozhüyük ve Gümüşyaka örneğinde köy tasarımı rehberi bileşenlerinin analizi

Çalışma alanının büyüklüğü de dikkate alınarak Kırsal Peyzaj Karakterleri ve Köy Tasarım Rehberleri bileşenlerin daha detaylı bir şekilde incelenebilmesi ve köy tasarımı raporu ve rehberi konusunda daha somut bilgilere ulaşabilmek için genel özellikleri incelenen köyler arasında Düden, Armutlu, Yalnızdam, Yılmazlı, Bozhüyük ve Gümüşyaka olmak üzere 6 adet örnekleme alanı seçilmiştir. Bu köylerin mahalle'lerin seçiminde farklı konum ve yerleşim formu özellikleri dikkate alınmıştır.

Kırsal yerleşimlerin kurulum aşamasında etkili olan ve üretim faaliyetleri, bahçe dokusu ve yapılar ile kullanılan malzemelere kadar etkin rol oynayan kriter olarak kırsal yerleşimlerin konumları örnekleme alanlarının seçiminde etkili bir faktör olmuştur. Bu bağlamda Elmalı İlçesi'nde yer alan 51 kırsal yerleşim üzerinde konum özellikleri incelenmiş ve dengeli bir dağılım olması için her bir konumdan bir mahalle seçilmiştir. Örnekleme alanlarının seçiminde temel alınan faktörlerden biri de yerleşim formudur. Seçilen kırsal yerleşimlerin yerleşim formu özellikleri dikkate alınarak Elmalı İlçesi'nde belirlenen yerleşim formu örneklerinde de bir dağılım gözlemlenmiştir (Şekil 4).

Örnekleme için seçilen 6 köy için kırsal peyzaj karakterleri ve Köy Tasarım Rehberi bileşenleri belirlenmiş olup, öne çıkan özellikler Çizelge 4 ve Çizelge 5'te gösterilmiştir. Örneklenen 6 yerleşimde değerlendirilen kırsal peyzaj karakterlerinde ortak bazı kriterler gözlemlenmiştir. Bu kriterlerden alan kullanım faaliyetleri; tarımsal faaliyetler, sebze ve meyve üretimi ile hayvancılık olup bölge özelliklerinin bir sonucu olarak çoğunlukla tahıl, sebze ve meyve üretimi gerçekleştirilmektedir. Geleneksel olarak öne çıkan bölgeye has kültürün yansıması olarak köy düğünleri, pehlivan güreşleri, Hıdırellez kutlamaları yapılmaktadır. Seçilen kırsal yerleşimlerde mülkiyet tanımlamaları yığma taş duvarlar ve yer yer üzeri duvar çalı demetleri ile sağlanmıştır. Bozhüyük'te örneklenen diğer köylerden farklı olarak daha yüksek bahçe duvarları öne çıkmaktadır.

Yerleşim özellikleri içerisinde çoğunlukla köy camisi ve çevresi ile okul binasının ortak mekan olarak kullanıldığı görülmektedir. Armutlu köyünde farklılık gösteren meydan kullanımı köyün eski harman yerinde yer alan çamaşırılık alanında gerçekleşmektedir. Yapısal özellikler genel hatlarıyla malzeme ve yapım tekniği açısından benzerlik göstermekle birlikte çoğunlukla doğal taş, kerpiç ve ahşap hatıllı, tek ya da iki katlı geleneksel konutlar göze çarpmaktadır. Ambar, ahır, ahır-depo, samanlık gibi yapılar ile yer yer ağdalık ve ekmeklik

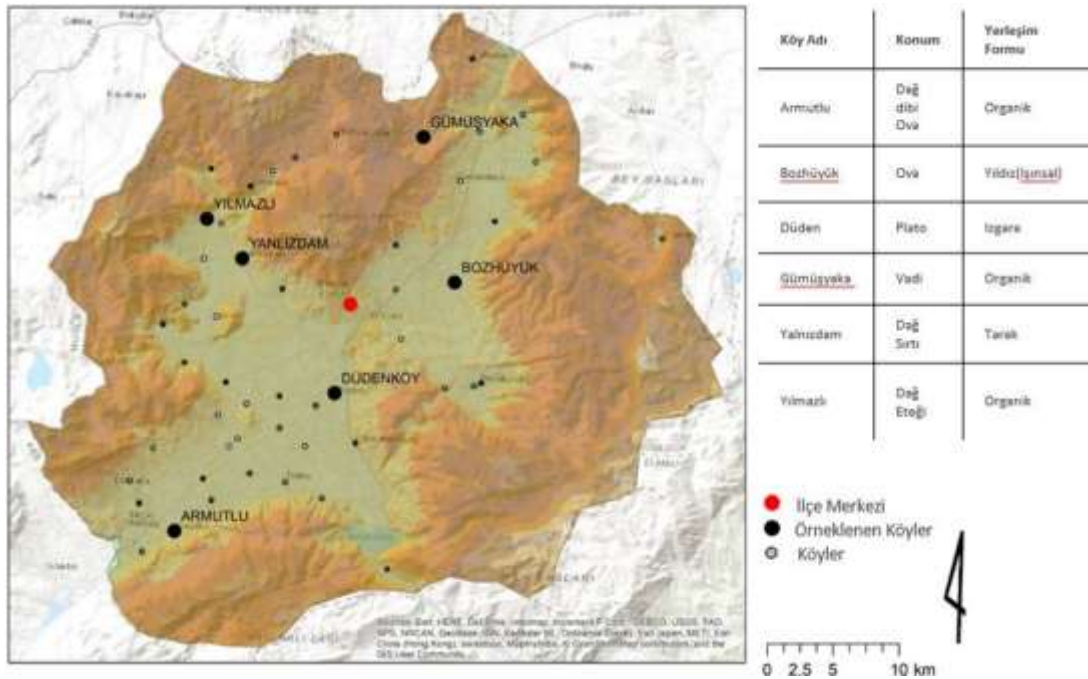
yapıları konutlarla birlikte bahçe organizasyonunu oluşturan yapı türleridir.

4. Tartışma ve Sonuç

Kırsal peyzaj karakterlerinin en belirleyici unsurları arasında kırsal yerleşimler, köyler gelmektedir. İklim, topografya, hidroloji gibi doğal çevrenin varlığı ile şekillenmiş, yörede bulunan erişilebilir yapım malzemeleri ile inşa edilmiş geleneksel yapılar ve bahçelerin iç içe geçtiği ve doğal çevreye uyumlu organik yapıdaki kırsal yerleşimler aynı zamanda kültürel miras alanlarıdır. Kırsal kültürel peyzajların en nitelikli örnekleri olan kırsal yerleşimlerin doğru araçlar ile yönetilebilmesi için her şeyden önce karakterlerinin bilinmesi gereklidir.

Türkiye'de Köy Tasarım Rehberlerinin hazırlanmasına yönelik çalışmalar 2012 yılından itibaren hız kazanmıştır. Burada 2012 tarihli On Dört İlde Büyükşehir Belediyesi ve Yirmi Yedi İlçe Kurulması ile Bazı Kanun ve Kanun Hükmünde Kararnamelerde Değişiklik Yapılmasına Dair Kanun 6360 sayılı kanun (Resmi Gazete 2012) ile ortaya çıkan ve kırsal alanlarda başlayacak olan imar uygulamaları için ortaya çıkan bilgi ihtiyacı etkili olmuştur.

On Dört İlde Büyükşehir Belediyesi ve Yirmi Yedi İlçe Kurulması ile Bazı Kanun ve Kanun Hükmünde Kararnamelerde Değişiklik Yapılmasına Dair Kanun ile 2018 yılı itibariyle Antalya gibi Büyükşehir Belediyelerinin imar uygulamaları kırsal alanlar içinde geçerli olacaktır. Kanun ile köy statüleri mahalleye dönüştürülmüş ve köy tüzel kişilikleri kaldırılmıştır. Kısa ve orta vadede ise kentlerdeki imar uygulamaları kırsal yerleşimler, köyler için de geçerli olacaktır. Söz konusu uygulama köylerin kentleşmesi ve kırsal karakterlerin kentsel dokuya dönüşmesine neden olacaktır. Bu çalışmada, 6360 sayılı kanun doğurduğu ihtiyaç da dikkate alınarak Antalya, Elmalı örneğinde kırsal peyzaj karakterleri



Şekil 4. Örnekleme yapılan köylerin konum ve yerleşim formu özellikleri.

Figure 4. Location and settlement form properties of selected villages.

Çizelge 4. Düden, Armutlu ve Yalnızdam Köyleri öne çıkan Kırsal Peyzaj Karakterleri ve Köy Tasarım Rehberi Bileşenleri.**Table 4.** Rural Landscape Characters and Village Design Guide Components of Düden, Armutlu and Yalnızdam Villages.

DÜDEN KÖYÜ MAHALLESİ		
Kırsal Peyzaj Karakterleri	Köy Tasarım Bileşenleri	
Peyzaj Deseni	Yerleşim Özellikleri	
	Yerleşim Konumu	Plato düzlüğü
	Yerleşim Formu	İçinden geçen karayolu bağlantıları ile ızgara formunda bir yerleşim dokusu söz konusudur.
Doğal Çevre İlişkisi	Yerleşim Formunun Oluşumunda Etkili Doğal Faktörler	Topoğrafik yapı ve plato düzlüğü Düden kırsal yerleşim dokusunun gelişiminde etkili faktördür.
	Kültürel Değerler	
	Barındırdığı Tarihi Yapılar	Üç katlı ambar-ev-ambar yapılarının yanı sıra, köye adını veren Düden Suyu ve geçmiş yıllarda mesire alanı olarak kullanılan Düden mevkii köyün tarihi açısından öne çıkan unsurlardır.
Bağlantı Ağları	Yerel Farklıklar	Izgara yerleşim yapısı, geniş bahçe alanı, diğer örneklere göre daha büyük ve geniş konut yapıları ile hayvancılığın bir göstergesi olan üstü depo, samanlık altı ahır olarak kullanılan geleneksel yapılarıdır.
ARMUTLU KÖYÜ MAHALLESİ		
Kırsal Peyzaj Karakterleri	Köy Tasarım Bileşenleri	
Peyzaj Deseni	Yerleşim Özellikleri	
	Yerleşim Konumu	Dağdibi ova
	Yerleşim Formu	Organik
Doğal Çevre İlişkisi	Yerleşim Formunun Oluşumunda Etkili Doğal Faktörler	Topoğrafik yapı Peynirgediği Tepesi ve hemen önündeki ova düzlüğü yerleşim dokusunun gelişiminde etkili faktördür.
	Kültürel Değerler	
	Barındırdığı Tarihi Yapılar	-Kültürel değer açısından köy içi ve çevresindeki "in" adı verilen kaya mezarları -Köy içinde 7 adet olan ve bugün hala kullanılabilir nitelikteki su kuyuları ve köy çamaşırığı ile Yedi Kuyular mevkii -Eski Köy Harmanı
Bağlantı Ağları	Yerel Farklıklar	Peynirgediği Tepesi'nin oluşturduğu ilginç yapı, dağ eteği yerleşim yapısı, ova düzlüğünde karayolu ağları boyunca gelişen yeni yerleşim alanları, tarla ve bahçeleri tanımlayan toprak hendek kanalları ve ağaç koridorları
YALNIZDAM KÖYÜ MAHALLESİ		
Kırsal Peyzaj Karakterleri	Köy Tasarım Bileşenleri	
Peyzaj Deseni	Yerleşim Özellikleri	
	Yerleşim Konumu	Dağ sırtı yerleşimidir.
	Yerleşim Formu	Tarak yerleşim formu görülmektedir.
Doğal Çevre İlişkisi	Yerleşim Formunun Oluşumunda Etkili Doğal Faktörler	Kaklık Tepesi, Kurt Tepesi ile Kocain Göğü Deresi Yalnızdam kırsal yerleşim dokusunun gelişiminde etkili faktördür.
	Kültürel değerler	
	Barındırdığı Tarihi Yapılar	Ağdalık, ekmeçlik, ambar
Bağlantı Ağları	Yerel Farklıklar	-Konutların büyük oranda terk edilmiş olmasına rağmen, tahıl ambarlarının halen kullanılıyor olması -Bahçelerin ise sebze ve meyve üretimi ile halen canlı, kullanılıyor olması

Çizelge 5. Yılmazlı, Bozhüyük ve Gümüşyaka Köyleri öne çıkan Kırsal Peyzaj Karakterleri ve Köy Tasarım Rehberi Bileşenleri.**Table 5.** Rural Landscape Characters and Village Design Guide Components of Yılmazlı, Bozhüyük and Gümüşyaka Villages.

YILMAZLI KÖYÜ MAHALLESİ			
Kırsal Peyzaj Karakterleri		Köy Tasarım Bileşenleri	
Peyzaj Deseni	Alan örtü organizasyonu açısından Yılmazlı'da yerleşim dokusu içinde kiremit ve çinko gibi çatı örtüsü, köyün hemen önüne açılan ovada ise tarla ve bahçeler ile seralar peyzaj deseninin tanımlayıcı unsurları olmuştur.	Yerleşim Özellikleri	
		Yerleşim Konumu	Dağ eteği yerleşimidir.
		Yerleşim Formu	Organik yerleşim formundadır.
Doğal Çevre İlişkisi	Köyün yer aldığı dağ ile ova arasındaki "eşik alan" ile köyün hemen önündeki tarım alanlarının içinden geçen Göğü Deresi doğal çevreyle olan ilişkisini tanımlamaktadır.	Yerleşim Formunun Oluşumunda Etkili Doğal Faktörler	Bahıklar ve Salur Dağları ile Göğü Deresi Yılmazlı kırsal yerleşim dokusunun gelişiminde etkili faktördür.
		Kültürel değerler	
		Barındırdığı Tarihi Yapılar	Köy çevresinde iki mağara bulunmaktadır. Ambar, ekmeçlik ve ahırlar geleneksel yapıları arasındadır.
Bağlantı Ağları	Köyün en önemli bağlantı ağı Göğü Deresidir.	Yerel Farklıklar	Altı tek oda ile konut üstü ise tahıl ambarı niteliğinde olan ev ambarlar Yılmazlı Köyüne özgü bir yapı sergilemektedir.
BOZHÜYÜK KÖYÜ MAHALLESİ			
Kırsal Peyzaj Karakterleri		Köy Tasarım Bileşenleri	
Peyzaj Deseni	-Alan örtü organizasyonu açısından Bozhüyük ortak bir merkezden çevreye doğru ışımsal bir gelişim formuna sahip kırsal yerleşimdir. -Yerleşim hemen çevresinde çoğunlukla seralar ile tarla ve bahçe tamamlanmaktadır.	Yerleşim Özellikleri	
		Yerleşim Konumu	Ova yerleşimidir.
		Yerleşim Formu	Işımsal yerleşim formu söz konusudur.
Doğal Çevre İlişkisi	Elmalı Ovası, ova düzlüğü Bozhüyük'ün doğal çevre ile olan en güçlü ilişkisini tanımlamaktadır.	Yerleşim Formunun Oluşumunda Etkili Doğal Faktörler	Elmalı Ovası, Göl Yeri, Göl Tarla olarak da bilinen geniş düzlükler
		Kültürel değerler	
		Barındırdığı Tarihi Yapılar	Ambar, Ağdalık, 1955 yapımı Taş Cami, Sarnıç
Bağlantı Ağları	Köyün en önemli doğal bağlantı ağı Elmalı'dan ulaşımın sağlandığı ana karayolu bağlantısıdır.	Yerel Farklıklar	-Yüksek bahçe duvarları -Kerpiç yapı malzemesi -Bahçe içindeki organizasyon
GÜMÜŞYAKA KÖYÜ MAHALLESİ			
Kırsal Peyzaj Karakterleri		Köy Tasarım Bileşenleri	
Peyzaj Deseni	Alan örtü organizasyonu açısından vadi yapısı sergilemektedir.	Yerleşim Özellikleri	
		Yerleşim Konumu	Vadi yerleşimi
		Yerleşim Formu	Organik yerleşim formu
Doğal Çevre İlişkisi	Köyün içinde su kaynakları ve vadi yapısı doğal çevre ile olan en güçlü ilişkisini tanımlamaktadır.	Yerleşim Formunun Oluşumunda Etkili Doğal Faktörler	Vadi yapısı, dereler
		Kültürel değerler	
		Barındırdığı Tarihi Yapılar	Kovanlar, Ambar, Ahşap cami
Bağlantı Ağları	Köyün içindeki ve çevresindeki vadiler en önemli doğal bağlantı ağlarını temsil etmektedir.	Yerel Farklıklar	-Ambarlar, doğal taş yapı malzemesi, bahçe içindeki organizasyon

temelinde Köy Tasarım Rehberlerinin tanımlanması amaçlanmıştır. Burada kırsal peyzaj karakterleri alan kullanım faaliyetleri peyzaj deseni, doğal çevre ilişkisi, kültürel yapı ve gelenekler, bağlantı ağları, sınır elemanları, alan kullanımlarına bağlı bitki örtüsü ile Köy Tasarım Rehberi bileşenleri ise yerleşim özellikleri, yapı özellikleri, parsel, bahçe özellikleri, kültürel değerler başlıkları altında detaylı olarak ele alınmıştır.

Mevcut çalışmalar ile karşılaştırıldığında [Kastamonu Küre Ersizlere Köy Tasarım Rehberi \(2015\)](#)'nde hane halkı anketleri ve odak grup görüşmeleri ile köy halkının tasarım sürecine katkısı sağlanmıştır. Elmalı örneğinde ise odak grup olarak değerlendirilebilecek köy muhtarları ile yapılan görüşmeler özellikle yerleşim tarihi ve yörenin kültürel yapısı ile ilgili bilgilerin rehberlere aktarılmasını mümkün kılmıştır. [Alvechurch Parish Design Statement \(2012\)](#) ile Alvechurch Bölgesi'nde yapılan rehber çalışmasında rehber daha çok sokak dokusunda yoğunlaşmıştır. 2008 yılında tamamlanan Doğu

Devon bölgesini kapsayan alan için yapılan "Landscape Character Assessment & Management Guideline" adlı çalışmada ise alan kullanımı üzerine incelemeler yapılmış ve mimari dokuya inilmediği görülmüştür. Bu çalışma, incelenen örnekler ile karşılaştırıldığında oluşturulan rehberlerin kırsal peyzaj karakterini belirleme ve mimari doku ile birlikte rehber entegrasyonu konusuna odaklanması aşamasında farklılık göstermektedir.

Kentlerdeki yapısal benzerliğin aksine, köylerde doğal çevrenin varlığı ile şekillenmiş kırsal peyzajların coğrafik açıdan farklılıklar içermesi beklenen bir durumdur. [Öğdül vd. \(2018\)](#) ölçek açısından Köy Tasarım Rehberleri arasında ülkelerin ayrıldığı İrlanda'da parsel, konum, yönlenme, bahçe düzeni gibi konut ölçeğinin; İngiltere'de ise daha çok köy ölçeğinde yerel kimliğin korunmasının öne çıktığını belirtmiştir. Bu çalışmada ise konut ölçeği ve köy ölçeği birlikte ele alınmış

olup kırsal peyzaj karakterleri ve köy tasarım rehberi bileşenleri altında değerlendirilmiştir.

İncelenen çalışma örneklerinden görüldüğü üzere rehberler farklı disiplinlerle işbirliği içinde gerçekleştirilmiştir. Bu durum rehberlerde yer alan meslek disiplinlerinin kendi alanları üzerinde yoğunlaşarak daha detaylı çalışmalar gerçekleştirmesi ve sonuç olarak rehberin niteliklerini arttırması konusunda yarar sağlamıştır. Bu çalışma bir tez projesi olması açısından çokdisiplinli çalışmayı mümkün kılmamıştır. Bu yönüyle rehberi detaylandırma aşamasında geliştirilmeye açıktır.

Kaynaklar

- Alvechurch Parish Design Statement (2012) The Parish of Alvechurch Bromsgrove District Worcestershire Village Design Statement, UK.
- Antalya Büyükşehir Belediyesi (2015) Bezirgan Köyü Tasarım Rehberi Çalışmaları- Analiz, Antalya Büyükşehir Belediyesi İmar ve Şehircilik Dairesi Başkanlığı, Antalya.
- ASLA (2006) "Rural Landscape, An ASLA Professional Practice Network". Fall 2006 <http://host.asla.org/groups/ruldpgroup>. Erişim 24 Ağustos 2017.
- Atik M, Ortaççeşme V (2010) Peyzaj Karakter Analizi Yöntemi ile Antalya Side Bölgesi Kültürel Peyzajlarının Karakter Analizi. TÜBİTAK Projesi, Proje No: 108Y345.
- Avcı Ü (2016) Kırsal Kültürel Peyzajlarda Yerleşim Dokusu ve Geleneksel Konut Tipi Analizi: Antalya Korkuteli Örneği. Akdeniz Üniversitesi Fen Bilimleri Enstitüsü, Peyzaj Mimarlığı Anabilim Dalı Doktora tezi, s. 214.
- Cullotta S, Barbera G (2011) Mapping traditional cultural landscapes in the Mediterranean area using a combined multidisciplinary approach: Method and application to Mount Etna (Sicily; Italy). *Landscape and Urban Planning*, 100(1-2): 98-108.
- Danacı HM (2012) Yöresel Mimari ve Kültürel Peyzaj Karakter Analizi: Antalya Elmalı Örneği. Doktora Tezi, Akdeniz Üniversitesi Fen Bilimleri Enstitüsü, Peyzaj Mimarlığı Ana Bilim Dalı, Antalya, s. 210.
- Ekiz A (2001) Düünden Bugüne Elmalı, Elmalı'yı Tanıtma ve Yardımlaşma Derneği, Tasarım ve Dizgi: Hüseyin Çimrin, Damla Ofset, Antalya, s. 159.
- Eminağaoğlu Z ve Çevik S (2007) Kırsal Yerleşmelere İlişkin Tasarım Politikaları ve Araçlar. Gazi Ü. Mühendislik ve Mimarlık Fakültesi Dergisi 22(1): 157-162.
- Görgün KE, Yörür N (2018) Kırsal Yerleşmelerde Özgün Dokunun Korunmasında Bir Araç Olarak Köy Tasarım Rehberleri: Ödemiş Bademli Örneği. TÜBA-KED 17/2018.
- Görmüş S, Atmış E, Artar M, Özkazanç NK, Günşen HB, Cengiz S, Tekebas S (2015) Küre Dağları Milli Parkı Köy Tasarım Rehberleri (Bartın Bölümü). Mutlu Basım Yayın, ISBN: 978-605-9895-05-7, İstanbul.
- Heritage Council (2006) Landscape Character Assessment (LCA) in Ireland: Baseline Audit and Evaluation. Final Report to the Heritage Council, Prepared by Julie Martin Associates in Association with Alison Farmer Associates, Dublin-Ireland.
- Kastamonu Küre Ersizlerdere Köy Tasarım Rehberi (2015) TC Kuzey Anadolu Kalkınma Ajansı, Mimar Sinan Güzel Sanatlar Üniversitesi.
- Landscape Character Network (2018) Guidance Landscape and seascape character assessments. <https://www.gov.uk/government/organisations/natural-england>. Erişim 04 Eylül 2018.
- Öğdül H, Kap Yücel SD, Ünsal BÖ, Aksümer G (2018) Kırsal Mekanda Yeni Düzenleme Araçları; Köy Tasarım Şeması, Köy Tasarım Rehberi ve Eylem Projeleri Bildiri Metni. Planlama 2018; (Ek Sayı 1): 52-72. Mimar Sinan Güzel Sanatlar Üniversitesi, Şehir ve Bölge Planlama Bölümü, İstanbul.
- Özdemir G (2015) Köy Tasarım Rehberleri Ve Denizli Örneğinde Kırsal Peyzaj Planlama Stratejileri. Bartın Üniversitesi Fen Bilimleri Enstitüsü Peyzaj Mimarlığı Anabilim Dalı Yüksek Lisans Tezi, Bartın.
- Özgen İ (2008) Elmalı Ovası tarihi ve arkeolojik araştırmalar. R. Günay (editor), Elmalı ve Yöresel Mimarlığı, Ege Yayınları, İstanbul, 1-19. Resmi Gazete (1924) Köy Kanunu. 18/3/1924 tarih ve 442 sayılı Resmi Gazete.
- Resmi Gazete (2012) On Dört İlde Büyükşehir Belediyesi ve Yirmi Yedi İlçe Kurulması ile Bazı Kanun ve Kanun Hükmünde Kararnamelerde Değişiklik Yapılmasına Dair Kanun (1) Kanun Numarası: 6360 Kabul Tarihi: 12/11/2012 6/12/2012 Tarih ve 28489 Sayılı Resmi Gazete.
- Swanwick C (2002) Landscape Character Assessment Guidance For England and Scotland. The Countryside Agency and Scottish Natural Heritage, England, pp. 84.