

“Sizce, insanların çoğuna güvenilir mi?” Türkiye’de Genelleştirilmiş Güven Üzerine Ampirik Bir Analiz

“Do you think most people can be trusted?” An Empirical Analysis on Generalized Trust in Turkey

Işıl Cerem CENKER ÖZEK*

Öz

Genelleştirilmiş güven, insanların genelinin, iyi niyetli oldukları iyimserliği ve inancı ile alakalı kültürel bir eğilimdir. Araştırmalar, genelleştirilmiş güven seviyesi yüksek toplumlarda vatandaşların iş birliğine daha açık olduğunu ve siyasal ve toplumsal hayata daha aktif katıldıklarını göstermektedir. Türkiye, genelleştirilmiş güven seviyesi düşük ülkelerden bir tanesidir. Türkiye’de, her yüz kişiden, ortalama, sadece on tanesi genel olarak insanlara güvendiğini belirtmektedir. Bu çalışmanın amacı, genelleştirilmiş güven kavramının modernleşme ile ilişkisini ayrıntılı şekilde tartışmak ve Türkiye vaka çalışmasını, bu kavramsal çerçeve içerisinde incelemektir. Çalışmanın ampirik analizi için Dünya Değerler Araştırması’nın (DDA) altıncı dalga Türkiye verisi (2010-2014) kullanılmıştır. Çalışma bulguları, kurumsallaşmış demokrasilerde genelleştirilmiş güven üzerine yapılan ampirik analizlerin öne çıkardığı bireysellik ve özgür irade ile ilişkilendirilen bir dizi değişkenin, modernleşme süreci farklı olsa da, Türkiye örneği için de geçerli olduğunu göstermektedir. Bulgular, ayrıca, literatürün, siyasal kurumlara güven ve genelleştirilmiş güven arasında kurduğu ilişkiyi doğrulamaktadır. Bu bulguların yanı sıra, çalışma, Türkiye’nin coğrafi bölgeleri arasında, genelleştirilmiş güven seviyelerinde gözlenen farklılıklara da dikkat çekmektedir.

Anahtar kelimeler: Modernleşme, Siyasal Kültür, Genelleştirilmiş Güven, Türkiye

Abstract

Generalized trust is a cultural attitude about the general optimism and faith in the good will of people at large. Studies show that citizens are more open to cooperation, and they are more active in political and social life in high trust societies. Generalized trust is low in Turkey. Only ten people out of a hundred, on average, think that most people can be trusted. The objective of the present study is to discuss the relationship between modernization and generalized trust in detail and to analyze Turkey as a case study within this conceptual framework. The study utilizes World Valued Survey’s (WVS) sixth wave Turkey data (2010-2014) for the analysis. In line with the empirical analyses conducted mostly across institutionalized democracies on generalized trust, the present study shows the relevance of individuality and personal autonomy for the Turkish case as well, which has had a different modernization trajectory. The study also provides insights into the relationship between confidence in political institutions and generalized trust. Last but not the least, findings show significant differences in generalized trust levels across Turkey’s regions.

Key words: Modernization, Political Culture, Generalized trust, Turkey

Giriş

Genelleştirilmiş güven, siyasal kültür ve demokrasi çalışmalarında öne çıkan bir kavramdır. Bu kavram, toplumsal hayatta birbirlerini tanımayan kişilerin, insanlara genel olarak güvenebileceği yargısını taşımaları ile alakalıdır. Bu bağlamda genelleştirilmiş güven, kişilerin aile, hısım, akraba ya da toplumsal hayatta tanışıklığı olan diğer kişi ve gruplara duyduğu güvenden farklıdır.

Araştırmalar, genelleştirilmiş güven seviyesi yüksek toplumlarda vatandaşların iş birliğine daha açık olduğunu ve siyasal ve toplumsal hayata daha aktif katıldıklarını göstermektedir (Uslaner, 2002: 1-14). Genelleştirilmiş güven, ekonomik kalkınma ile ilişkilendirilmekte, modern ve karmaşık ekonomik sistemlerin sürdürülebilmesinin en önemli unsurlarından bir tanesi olarak tartışılmaktadır (Grootaert, 2003: 9-30; Knack ve Keefer, 1997). Yaşam kalitesi üzerine yapılan çalışmalar, genelleştirilmiş güven kavramını öne çıkarmakta, bu çalışmalarda güven, yakından ilişkili olduğu hoşgörü ve bireysel etkinlik gibi kavramlarla birlikte, demokratik kurumların sürekliliğini sağlayan değerler çerçevesinde

* Dr. Öğr. Üyesi, Antalya Bilim Üniversitesi, Siyaset Bilimi ve Uluslararası İlişkiler Bölümü, cerem.cenker@antalya.edu.tr

araştırılmaktadır (Abbot ve Wallace, 2012; Inglehart ve Welzel, 2003). Kısacası geliştirilmiş güven, ister siyasi, ister ekonomik düzeyde; ister birey, grup ya da ülke seviyesinde araştırılsın, farklı toplumsal sistemleri işler kılan bir kavram olarak öne çıkmaktadır. Siyaset bilimi literatüründe geliştirilmiş güven üzerine yapılan araştırma sayısı oldukça fazla olsa da, Türkiye’de geliştirilmiş güveni analiz eden çalışmaların sayısı görece azdır (Aytaç vd., 2017; Cenker-Özek, 2012).

Bu çalışmanın iki temel amacı vardır: Birincisi, geliştirilmiş güvenin, modernleşme ile ilişkisini ayrıntılı şekilde tartışmaktır. Bu tartışma, geliştirilmiş güvenin, neden özellikle karmaşık toplumsal sistemler ve ilişkiler için önemli olduğunu ortaya koymak açısından önemlidir. Bu tartışma, ayrıca, geliştirilmiş güvenin demokratik kurumsallaşma ile ilişkisine de ışık tutmaktadır. Çalışmanın ikinci amacı ise, Türkiye vaka çalışmasını, geliştirilmiş güven üzerine yapılan tartışma ve analizler çerçevesinde, ampirik olarak incelemektir.

Çalışma beş bölümden oluşmaktadır. Birinci bölümde geliştirilmiş güven tanımlanırken, ikinci bölümde geliştirilmiş güven, modernleşme bağlamında tartışılır. Üçüncü bölüm, geliştirilmiş güvenin belirleyicilerini ortaya koyar. Dördüncü bölüm ise, Türkiye vaka çalışmasını, daha önceki bölümlerde ortaya konan kavramsal ve ampirik çerçeve içerisinde analiz eder. Son bölümde, bulgular, güncel Türkiye bağlamı ile ilişkilendirilerek tartışılmaktadır.

Genleştirilmiş Güven: Yabancılara Güvenilir mi?

Genleştirilmiş güven, insanların genel olarak güvenilir oldukları yargısının toplumda yaygın olması ile alakalıdır. Lewis ve Weigert (1985, s. 968), geliştirilmiş güvenin toplumsal boyutunu “bir toplumsal sistemin üyeleri, birbirlerinin fiili ya da sembolik varlıklarıyla kurgulanmış bir gelecek tasavvuru ile hareket ediyorlar ve bu tasavvurda emniyetli hissediyorlarsa, o sistemde güvenin mevcut olduğunu söyleyebiliriz” sözleri ile ifade etmişlerdir. Almond ve Verba’nın (1963) *Civic Kültür: Beş Ulusta Siyasi Eğilimler ve Demokrasi* isimli çalışmasından beri siyasi kültür literatüründe baskın olan ampirik yaklaşıma göre ise, toplumdaki geliştirilmiş güven algısı, toplumu oluşturan bireylerin genelinin insanlara güvenip güvenmediği ile alakalıdır. Bu yaklaşım, geliştirilmiş güven kavramını kişilere ait bir eğilim olarak kavramsallaştırıp, birey seviyesinde ölçer.

Ampirik araştırmalarda kullanılan standart geliştirilmiş güven sorusu “Sizce, genelde insanların çoğuna güvenilebilir mi? Yoksa başkaları ile ilişki kurarken dikkati elden bırakmamak mı gerekir?” şeklindedir. Yapılan analizler, geliştirilmiş güvenin zaman faktörüne karşı dirençli ve ülke seviyesinde süreklilik gösteren kültürel bir unsur olduğunu göstermektedir (Bjornskov, 2006, s. 4-5; Uslaner, 2002, s. 52-56). Ampirik araştırmalar, ayrıca, geliştirilmiş güvenin ülkeler-arası eşit olmayan dağılımını da ortaya koymaktadır. Norveç ve İsveç’te geliştirilmiş güven seviyesi yüzde altmış seviyelerinde seyrederken, Avustralya, Hollanda ve İsviçre’de yüzde elli seviyelerindedir. Avrupa Birliği’nin yeni üyeleri Macaristan, Polonya, Çek Cumhuriyeti, Slovakya ve Bulgaristan’da güven oranı yüzde yirmi beş ve yüzde otuz beş seviyeleri aralığında değişmektedir. Türkiye, Brezilya ve Malezya’nın da içerisinde olduğu bir dizi ülkede ise geliştirilmiş güven seviyeleri yüzde onbeş veya altındadır (Inglehart vd., 2014).

Genleştirilmiş güven seviyesinin yüksek olduğu ülkelerde, ekonomik gelişme ve demokratik kurumsallaşma seviyelerinin de yüksek olduğu gözlenmektedir. Knack ve Keefer’in (1997, s. 1258-1271) yirmi dokuz ülkeyi kapsayan çalışması, güvenin ekonomik performans üzerine olumlu etkisini ortaya koymuştur. Çalışma, mülkiyet haklarının korunduğu, gelir eşitsizliklerinin az olduğu ve etnik olarak homojen bir yapıya sahip ülkelerde, bu olumlu etkinin daha kuvvetli olduğunun altını çizmektedir. Inglehart’ın (1997, s. 180-184) kırk bir ülke üzerine yaptığı araştırma ise, geliştirilmiş güvenin demokratik istikrarın önemli bir

belirleyicisi olduğunu göstermiştir. Uslaner de (2002, s. 22) *Güvenin Ahlaki Temelleri* isimli kitabında güven seviyesi yüksek ülkelerin daha eşitlikçi toplum yapıları inşa ettiklerini ve bu tip toplumlarda hükümetlerin daha iyi performans gösterdiklerini öne sürmüştür.

Araştırmalar, insanlara genel olarak güvenme eğiliminde olan kişilerin, siyasi ve toplumsal konularda daha fazla inisiyatif aldıklarını, iş birliğine daha açık olduklarını ve farklı görüşlere hoşgörü ile yaklaşma eğilimlerinin daha fazla olduğunu göstermektedir (Putnam, 2000, s. 137; Uslaner, 2002, s. 10). Birey seviyesinde ölçülen genelleştirilmiş güven, ayrıca, iyimserlik, subjektif yaşam memnuniyeti ve mutluluk gibi, insanların yaşam kalitesini olumlu etkileyen ve Inglehart’ın (1997, s. 329-330) “kendini-ifade etme değerleri” olarak adlandırdığı post-modern değerlerle de ilişkilidir.

Kısacası, genelleştirilmiş güven, hem siyasi ve ekonomik sistemlerin etkinliğini hem de bireylerin yaşam kalitesini arttırmaktadır. Ancak bu eğilimin ülkeler arasında ciddi farklılıklar göstermesi dikkat çekicidir. Sahip olunduğunda bir dizi toplumsal ve bireysel avantajı beraberinde getirecek olan bu kültürel unsur için vatandaşların yabancılara, tanımadıkları insanlara, genel olarak güvenmesi gerekmektedir. Bu noktada, kişilerin yabancılara neden güvenmesi gerektiği sorusundan önce cevaplanması gereken ilk soru, yabancılara güven ihtiyacının nereden kaynaklandığıdır. Bu soru ise bizi, genelleştirilmiş güven kavramını, modernleşme ile değişen toplumsal hayat ve kültürel değerler bağlamında tartışmaya davet eder.

Genelleştirilmiş Güven İhtiyacını Modernleşme Bağlamında Anlamak

Modernleşme, toplumların endüstrileşme, merkezileşme, bürokratikleşme ve rasyonelleşme süreçleri sonucu geleneksel toplumlardan farklılaşmaları sürecidir. İlk olarak Batı Avrupa coğrafyasında başlayan endüstrileşme, insanlığın, sadece binlerce yıldır süregelen temel ekonomik faaliyet alanını değil, toplum yapısını ve bireysel düşünce dünyasını da kökünden değiştirmiştir. Modernleşme ile kırsal ağırlıklı yaşamdan kent yaşamına geçilmiş; devletin vatandaşlarına temel eğitim sağlama sorumluluğu üstlenmesi ile okur-yazarlık ve eğitim seviyeleri yükselmiştir. Aynı zamanda, taşıma ve haberleşme teknolojilerindeki gelişmeler sayesinde geleneksel toplumlarda kendi yöresi ile sınırlı kalan yaşam alanları, daha önceki dönemlerde hiç deneyimlenmemiş bir ölçüde, birbirleri ile ilişkili bir şekilde genişlemiştir. Bu süreçte, ayrıca, dinin toplumsal sistemler üzerindeki etkisi de azalmıştır.

Modernleşme ile toplumsal yapıda meydana gelen üç önemli değişim, genelleştirilmiş güven kavramının, neden özellikle modern toplumlarda ihtiyaç duyulan kültürel bir unsur olduğunu açıklar. Bunlardan birincisi, modernleşme ile *zaman ve uzamın uzaklaşması* (time-space distanciation) (Giddens, 1994, s. 24); ikincisi, işlevsel olarak birbirinden farklılaşmış toplumsal sistemlerin ortaya koyduğu karmaşık yapı (Luhmann, 1979, s. 38-48); üçüncüsü ise artan roller, kimlikler ve aidiyetler ile birlikte toplumsal ilişkilerde gözlenen değişimlerdir (Seligman, 1997, s. 19-25).

Geleneksel toplumlarda “‘Ne zaman” sorusu neredeyse evrensel olarak, ya “Nerede” sorusu ile ilişkilendirilirdi ya da düzenli olarak meydana gelen doğa olaylarıyla tanımlanırdı (Giddens, 1994, s. 25).’ Onsekizinci ve ondokuzuncu yüzyıllar boyunca, takvim ve mekanik saatin, aşamalı şekilde, neredeyse tüm dünya coğrafyasında standartlaşması, zamanı, yöre bağlamından çıkarmıştır. Dahası, standartlaşma sonucu ortaya çıkan “boş zaman” kavramı, “boş uzam” kavramının da tetikleyicisi olmuştur:

Modernlik-öncesi toplumlarda uzam ve yöre yaygın olarak çakışır; çünkü insanların çoğu için toplumsal yaşamın uzamsal boyutları birçok açıdan “mevcudiyet”le, yani yerel etkinlikle belirlenir. Modernliğin ortaya çıkışı uzamı, herhangi bir yüzyüze etkileşim durumundan konum olarak uzak, “namevcut (absent)” kişiler arasındaki ilişkileri geliştirerek, gitgide yöre’den koparıp atar. Modernlik koşullarında yöre, artan

bir biçimde *düşselleşir*: Bunun anlamı, mekanların, oldukça uzak toplumsal *etkilerden* adamakıllı etkilenerek biçim kazanmasıdır (Giddens, 1994, s. 26).

Zaman ve uzamın uzaklaşması ile hem toplumsal sistemlerin hem de toplumsal ilişkilerin yerel bağlarından çıkarak, sonsuz uzunluktaki zaman-uzam boyunca yeniden yapılanması, modernleşme sürecine sıklıkla atfedilen işlevsel farklılaşma ve toplumsal rollerin çeşitlenmesi özelliklerini akla getirir. Luhmann'a göre, işlevsel olarak farklılaşmış, karmaşık toplumsal sistemler, modern toplumun en önemli özelliğidir. Modern toplum, ekonomi, siyaset, din, hukuk gibi bireylerin eş-zamanlı katılabildikleri ve tabii oldukları sistemler ve alt-sistemlerden oluşmaktadır (Luhmann, 1979, s. 38-48). Bu bağlamda modern hayat, savuşturma imkanının neredeyse imkansız olduğu olumsal yapılar ve değişken şartlara dayanmaktadır. Modern toplumun karmaşık yapısı gündelik hayatta bir taraftan kişilerin karşılaştıkları belirsizlikleri arttırırken, diğer taraftan kişilere daha fazla seçenek sunmaktadır. Başka bir deyişle, modern toplum, aynı zamanda, bir risk ve fırsat toplumdur (Luhmann, 1988, s. 101-105).

Modernleşme ile birlikte toplum yapısında gözlenen farklılaşma, toplumsal roller, kimlikler ve aidiyetler üzerinde de dönüştürücü etkiye sahiptir. Kişilerin modern topluma katılım şekilleri ve toplumsal ilişkileri, geleneksel toplumlara göre çok daha çeşitli, karmaşık ve yenilikçidir. Geleneksel toplumlarda kan bağı ve yerellik toplumsal roller ve ilişkiler için belirleyiciyken, modernleşme ile ortaya çıkan yeni meslek grupları, uzmanlık alanları ile dernek ve sendikalar gibi yeni örgüt şekilleri, kişilere, ortak hedef ve çıkarlar paydasında ilişkiler kurabilecekleri yeni fırsatlar sunar (Seligman, 1997, s. 13-44). Simmel'e göre, farklı toplumsal gruplardan kişilerin, rasyonel sebepler ile biraraya gelerek yeni gruplar oluşturması hem modernleşmenin önemli özelliklerinden bir tanesi, hem de bireyselliğin itici gücüdür (Simmel, 1955, s. 135-137).

Kısaca, modern toplumlar, çok katmanlı ve çok aktörlü, karmaşık sistemler ortaya koyarlar. Kişilerin, bu çoklu ve karmaşık toplumsal sistemlere farklı yordam ve rollerle katılımları, modern toplumun itici gücünü oluşturur. Zaman-uzam uzaklaşması ile modern topluma katılım, sadece "burada" ile alakalı olmaktan çıkar. Modernleşme ile "yakın ilişkiler uzaktan da sürdürülebilir...ve kişi önceden tanımadığı başkalarıyla sürekli olarak kişisel bağlar oluşturur. Bizler, isimsiz, boş yüzlerden oluşan bir dünyada değil; *insanlı* bir dünyada yaşıyoruz (Giddens, 1994, s. 137)."

Güven, modernleşme şartlarında toplumsal düzenin sağlanması ve sürekliliği sorusuna kafa yoran düşünürlerin yazılarında sıkça atıfta bulunulan bir kavramdır (Mistral, 1996). Luhmann'a göre güven, modern hayatın karmaşık yapı ve rollerinin getirdiği belirsizliği azaltan ve bireye, hareket ve karar kabiliyetini kaybetmeden gittikçe karmaşıklaşan toplumsal sistemlere katılma imkanı sunan bir kavramdır. Modern yapının failleri, özgür iradeye sahip kişilerdir. Kişiler seçimlerini risklere rağmen yaparlar. Bu riskler, diğerlerinin de kendi özgür iradeleri ile seçim yapmaları ile ilişkilidir. "Öyleyse güven, diğerinin, özgürlüğünün, muhtelif davranışlarda bulunabilmesinin tedirgin edici potansiyelinin, sorumluluğunu alacağına dair genelleştirilmiş bir beklentidir (Luhmann, 1979, s. 39)." Benzer şekilde Dunn güveni "diğer insanların özgürlükleri ile baş edebilme aracı" olarak tanımlamıştır (1988, s. 80). Sztompka ise güvenin "diğerlerinden beklenebilecek muhtemel davranışlarla alakalı bir bahis" olduğunu yazmıştır (Sztompka, 1999, s. 25).

Bu tanımların hepsi güveni, risk ve özgür irade ile ilişkilendirmektedir. Mistral, güvenin daima bir risk faktörü içerdiğinin altını çizer. Bu risk, genel olarak, modern toplumun olumsuzluğundan (*contingency*); diğer insanların saik ve davranışları hakkında eksiksiz bilgi sahibi olma kabiliyetinde olmamızdan kaynaklanmaktadır (Mistral, 1996). Kişinin, güven davranışını göstermesi ile, bu davranışa uygun beklentinin gerçekleşmesi arasında geçen bir

süre vardır. Güven sonucu gözlenen davranışın, beklentileri yanlış çıkarma ihtimali göz ardı edilmemelidir. Kişi, güvendiği için hayal kırıklığına uğrayabilir. Risk, kendi davranışlarımız ile ortaya çıkabilecek öngörülemez sonuçlara işaret eder (Luhmann, 1988, s. 96). Luhmann'a göre, ancak diğerlerinin davranışları sonucu öngöremediğimiz sonuçlarla karşılaşabileceğimizi göze alarak belli şekilde davranmayı seçtiğimiz durumlar, güven ile alakalı olabilir (Luhmann, 1988, s. 97). Bu bağlamda risk de güven gibi modern zamanlara ait bir unsurdur. Riskleri değerlendirerek güvenip güvenmeyeceğine karar verenler ise modernleşme ile hem tabi oldukları toplumsal sistemlerin hem de üstlenebilecekleri toplumsal rol ve aidiyetlerin çeşitlenmesi sonucu hayatları iyice karmaşıklaşan bireylerdir.

Bireyler için modern dünyanın karmaşa ve belirsizlikleri bilinmez (*unfamiliar*) olmadığı gibi, her gün, neredeyse sıradanlaşmış bir şekilde muhatap oldukları yabancılar da, geleneksel toplumlardaki yabancıardan farklıdır. Modern dönemin yabancıları, hepimize daha az yabancıdırlar (Giddens, 1990, s. 119; Seligman, 1997, s. 34). Modern sistemlerin savuşturulamayan kapsayıcılığı ve bireylerin bu sistemlere farklı rollerle katılımı, üstlenilen tüm rol ve hissedilen tüm aidiyetlerden farklı, ortak bir insan olma hali, insanlık durumuna genel bir aşinalık yaratır. İşte genelleştirilmiş güven, kişilerin bu genel insanlık durumunu idrak ederek, olası risklere rağmen, tanımadığı kişilere genel olarak güvenme eğiliminde olmaları ile alakalıdır. Kısaca genelleştirilmiş güven, insanların genelinin, iyi niyetli oldukları iyimserliği ve inancıdır. İnsanların geneli ile ilgili soyut düşünce oluşturabilme kabiliyeti modernleşmeden ayrı düşünülemezken, genelleştirilmiş güvenin hem toplumlar hem de kişiler arasında gözlenen farklı seviyeleri, insanlara genel olarak güvenmeyi seçenler kadar, güvenmemeyi seçenler olduğunun altını çizer.

Genelleştirilmiş Güvenin Belirleyicileri

Ampirik çalışmalar, genelleştirilmiş güveni belirleyen üç temel değişken grubunu ortaya koyarlar. Bunlardan birincisi subjektif yaşam memnuniyeti, subjektif ekonomik durum algısı, mutluluk, iyimserlik ve eğitim seviyesi gibi eğilim, davranış ve sosyo-ekonomik durum değişkenleridir (Uslaner, 2002, s. 76-115). İkinci grup değişkenler, kişilerin, sivil toplum kuruluşları (STK) gibi toplumsal, resmi gruplara veya aile, arkadaş veya tanıdık gibi resmi olmayan gruplara üyelikleri ile ilgili değişkenlerdir (Putnam, 1993, s. 171-176). Son grup değişkenler ise sosyo-politik ve/veya sosyo-ekonomik bağlam ile ilişkili değişkenlerdir (Rothstein ve Stolle, 2003, s. 191-209).

Uslaner'in (2002) *Güvenin Ahlaki Temelleri* isimli kitabı, güven üzerine yazılmış en kapsamlı ampirik çalışmalardan bir tanesidir. Uslaner'e göre (2002, s. 27) genelleştirilmiş güven, kişinin kendisini ait hissettiği topluluğun kapsamını gösteren bir ölçüdür. Bu görüşe göre, genelleştirilmiş güvene sahip olanlar, yani insanlara genel olarak güvendiğini söyleyenler, yabancı da olsalar, tüm insanlarla ortak bağları olduğunu düşünenlerdir. Bu "ortak bağların" temelinde, güvenenlerin, insan doğası ile alakalı yaptıkları varsayımlar yatar: "Dünya, iyi niyetli insanlardan oluşan lütfekar bir yerdir. Dünyanın iyiliği ile, işler daha da iyi olacak ve bunu biz sağlayacağız. Birbirimize karşı sorumluluklarımız var (Uslaner, 2002, s. 2)."

Uslaner, bu varsayımları, ampirik olarak test ettiğinde, iyimserlik ve kişinin kendi hayatını kontrol edebilme kapasitesini, güvenin en önemli belirleyicileri olarak tespit etmiştir. Güveni belirleyen bu iki değişkeni açıklayan bireysel eğilimler ise sosyo-ekonomik durum, eğitim seviyesi, subjektif yaşam memnuniyeti, subjektif ekonomik durum algısı ve iş memnuniyeti gibi kişilerin yaşam kalitesini belirleyen eğilimlerdir (Uslaner, 1999, s. 143; Uslaner, 2002, s. 97). İşlerin daha iyiye gideceğine inananlar ve kendi hayatlarını kontrol edebilme kapasitesine sahip olanlar için, güvenerek alınan riskler de kontrol edilebilir olacaktır. Dolayısı ile bu eğilimdeki kişiler için yabancılarla güvenmek o kadar da riskli bir davranış değildir. Uslaner, analizinde, genelleştirilmiş güvene sahip kişilerin, daha mutlu hissettiklerini

ve kendilerinden farklı kişilere karşı daha hoşgörülü olduklarını ortaya koymuştur. Genelleştirilmiş güvene sahip olanlar, yabancıları risk olarak değil yeni fırsatlar doğurabilecek kaynaklar olarak değerlendirirler (Uslaner, 2002, s. 32-38).

Genelleştirilmiş güveni açıklayan eğilim, davranış ve sosyo-ekonomik durum değişkenleri içerisinde, kişilerin siyasi tercihleri ile ilişkili olan tek değişken ideolojik tercih değişkenidir. Zmerli ve Newton (2011, s. 70), genelleştirilmiş güven üzerine yaptıkları ayrıntılı analizde, genel olarak sol değerlerin bireyler arası iş birliğini, sağ değerlerin ise rekabeti öne çıkardığını yazmışlardır. Bu farklı yaklaşımların ise genelleştirilmiş güveni farklı şekilde etkileyebileceğini öne sürmüşlerdir.

Genelleştirilmiş güveni açıkladığı öne sürülen bir diğer grup değişken, kişilerin, STK'lar ve/veya aile, hısım, mahalle gibi toplumsal grup üyelikleri ile alakalıdır. 1990'lı yıllardan günümüze, siyaset bilimi alanında önemi artan sosyal sermaye literatürü, toplumsal bağlar ve farklı sosyalleşme deneyimlerinin genelleştirilmiş güveni etkilediğini öne sürmektedir (Putnam vd., 1993). Bu görüşe göre, STK'lara üyelik ve katılım genelleştirilmiş güvenin önemli bir belirleyicisidir (Brehm ve Rahn, 1997). Kişiler, STK'lara kendi ilgi alanları ve çıkarları doğrultusunda katıldıklarına göre, seçtikleri STK'larda sosyalleştikleri kişilerin kendilerine benzer olma ihtimali kendilerinden farklı olma ihtimalinden daha fazladır. Öyleyse, nasıl olur da STK deneyimi kişilerin tanımadıkları yabancı kişilere güvenini olumlu etkiler?

Simmel, modernleşme ile toplumsal grup ve derneklerin ortak çıkarlar temelinde örgütlendiğini ve bu durumun sadece kişilerin toplumsal rol, kimlik ve aidiyetlerini dönüştürmekle kalmayıp kişilere, bireyselliklerini özgün şekilde inşa edebilme fırsatı sunduğunun altını çizer (Simmel, 1955, s. 163). Başka bir deyişle, STK'lar modern toplumlarda özgür iradeyi pekiştiren yapılardır. STK katılımı ile kişiler yöre, akrabalık, hısnılık, cinsiyet, yaş ve hatta eğitim seviyesine dayalı gruplaşmaların ötesinde, farklı beceri, istek ve çıkarlarının yönlendirdiği yeni grup-üyelikleri oluşturur. Putnam, vatandaşların toplumsal ve siyasal eşitlik prensibi ile kurdukları bu yeni grup-üyeliklerinin, vatandaşlar arası iş birliği, karşılıklık ve dayanışma becerilerini güçlendirdiğinin altını çizmektedir. (Putnam vd., 1993, s. 89-90). Kısacası, STK'lar kişilere yabancılarla iş birliği yapabileceklerini deneyimle öğreten modern kurumlardır. Bu çerçevede sosyal sermaye literatürü, kişilerin STK deneyimlerini topluma genelleyerek onların yabancıları ve tanımadıkları kişileri genel olarak güvenilir bulmalarını beklemektedir. (Howard ve Gilbert, 2008).

Sosyal sermaye literatürünün bu beklentisi, STK'lara belirlenimci (*deterministic*) bir rol atfetmekle karıştırılmamalıdır. Genel olarak insanlara güvenmeyen bir kişinin, bir STK'ya üye olması sonucu, bir anda tüm insanlıkla benzerlikler paylaştığı ve insan doğasının özünde iş birliğine açık olduğu iyimserliğine ulaşmasını beklemek gerçekçi değildir. Sosyal sermaye literatürünün, STK katılımına verdiği önem, STK'ların birbirinden farklı kimlik ve aidiyetlere sahip vatandaşları bir araya getirebilme potansiyeli ile alakalıdır. Bu çerçevede, bu literatür *bağlayıcı (bonding) sosyal sermaye* ve *köprü kurucu (bridging) sosyal sermaye* arasında bir ayırım yapar.

Putnam bağlayıcı sosyal sermayeyi “sizinle, bazı yönlerden, önemli benzerlikleri bulunan insanlara bağlarımız” olarak, köprü kurucu sosyal sermayeyi ise “sizden, bazı yönlerden, önemli farklılıkları bulunan insanlara bağlarımız” olarak tanımlar (Putnam, 2007, s. 143). Başka bir deyişle, bağlayıcı sosyal sermaye, aile, hısım ve akrabalar gibi, kişilerin sahip oldukları güçlü bağlarını gösterir. Köprü kurucu sosyal sermaye ise, kişilerin, modernleşme ile önemi artan eğitim, çalışma hayatı ve sivil toplum gibi, örgütlü ve profesyonel hayata katılımı ile çeşitlenen ve yaygınlaşan zayıf bağlarını gösterir (Granovetter, 1973; Putnam, 2000, s. 22-23). Kişilerin STK deneyimlerini topluma genelleyerek, insanlarla alakalı, genel, olumlu bir iyimserlik oluşturabilmesi için, STK'ların kişilere, az da olsa toplumlardakine benzer bir

kimlik ve aidiyet çeşitliliği içerisinde iş birliği imkanı sunabilmesi gerekir. “Ne kadar çok kimlik, başarılı bir iş birliği deneyiminde bir araya gelirse, güvenin tüm topluma yayılması da o kadar kolay olacaktır (Stolle, 2002, s. 405).” Benzer bir mantık, çalışma hayatı veya mahalle gibi daha küçük topluluklardaki ilişkiler için de geçerlidir. Köprü kurucu bir bağlam içerisinde gerçekleşen toplumsal etkileşimlerin, genelleştirilmiş güveni olumlu etkilemesi beklenir (Stolle, 2002, s.405).

Hem eğilim, davranış ve sosyo-ekonomik durum değişkenlerinin altını çizdiği iyimserlik ve hayatını kontrol edebilme kapasitesi, hem de toplumsal grup üyelikleri ile ilgili değişkenlerin öne çıkardığı köprü kurucu sosyal sermaye, Inglehart ve Welzel’in (2005) modernleşme ile ilişkilendirdiği özgür irade ile yakından alakalıdır. Bu yazarlar, modernleşme teorisinin doğrusal ve ilerlemeci varsayımlarını eleştirmekle birlikte, modernleşme ile gözlenen sosyo-ekonomik gelişme sürdürülebildiği takdirde, toplumda, özgür irade, yaratıcılık ve kendini-ifade etme gibi post-modern, özgürleştirici (*emancipative*) değerlerin yaygın olarak gözlemlendiği kültürel bir değişim yaşanacağını öne sürmektedirler (Inglehart ve Welzel, 2005, s. 15-25). Bu kavramsal çerçeveye göre, genelleştirilmiş güven, özgür irade ile ilişkilendirilen, özgürleştirici değerlerden bir tanesidir.

Genelleştirilmiş güveni anlamlı şekilde etkileyen son değişken grubu, kişinin yaşadığı sosyo-politik ve/veya sosyo-ekonomik bağlamla alakalıdır. Cohen (1999, s. 222), genelleştirilmiş güvenin ancak tarafsız, adil ve liyakata önem veren bir devlet sisteminde gözlenebileceğinin altını çizmektedir. Etkin bir hukuk sistemi ve bürokrasinin, gerçekleşmeyen vaatlere, ifa edilmemiş sözleşmelere veya düpedüz hilecilik ve yolsuzluğa karşı yaptırım sağlayarak, toplumda genel bir güvenilirlik normu yaratması beklenir. Bu normatif çerçevede vatandaşlar, tanımadıkları diğerleriyle alakalı risk alabilme özgüvenine de sahip olacaklardır (Freitag ve Bühlmann, 2009).

Ampirik çalışmalar, toplumlarda gözlenen eşitsizliklerin, genelleştirilmiş güveni olumsuz etkilediğini göstermektedir. Delhey ve Newton’un (2005) altmış ülkeyi kapsayan çalışması, etnik bölünmüşlük ve gelir eşitsizliğinin genelleştirilmiş güveni olumsuz etkilediğini ortaya koymaktadır. Bu bağlamda, en yüksek genelleştirilmiş güven seviyelerinin, etnik olarak nispeten homojen nüfus yapısına sahip ve gelir eşitsizliğinin, sosyal devlet yapısı sayesinde, görece az olduğu İskandinav ülkelerinde gözlenmesi şaşırtıcı olmayabilir (Rothstein ve Uslaner, 2005). Toplumda gözlenen eşitsizliklerin az olması, vatandaşlarda, tanımadıkları diğer insanların da kendilerine benzediği algısını pekiştirir. Diğerlerini kendisi ile eşit gören bu algı, yabancı da olsalar genel olarak insanlara güvenme eğiliminin temelini oluşturur (Stolle, 2002, s. 408).

Türkiye’de Genelleştirilmiş Güven: Ampirik Bir Analiz

Genelleştirilmiş güven üzerine yapılan ampirik analizlerin hemen hepsi kurumsallaşmış demokrasiler üzerine yoğunlaşır. Bu analizlerin genelleştirilmiş güven ile alakalı ortaya koyduğu tablo şu şekildedir: Genelleştirilmiş güven seviyeleri, kurumsal etkinliğin yüksek ve ekonomik eşitsizliklerin görece az olduğu demokratik rejimlerde daha yüksektir. Siyasal yapı farklılıklarını sabit tuttuğumuzda ise toplumlarda daha iyi eğitilmiş, daha yüksek gelirli, hayat memnuniyeti daha yüksek, daha iyimser ve STK ve diğer grup üyelikleri ile toplumsal bağlarını çeşitlendirebilmiş, özgür irade sahibi kişilerin genel olarak insanlara güvenme ihtimalinin daha yüksek olduğunu gözlemleriz.

Genelleştirilmiş güvenin belirleyicilerinin ortaya koyduğu bu tablo, Zmerli ve Newton’ın (2011, s. 69-72) öne sürdüğü “kazananlar hipotezini” destekler niteliktedir. Bu hipoteze göre genelleştirilmiş güven, toplumsal ve ekonomik hayatta başarılı olmuş kişilere ait kültürel bir değerdir. Modernleşme süreçleri siyasal ve ekonomik sistemlerine içkin, kurumsallaşmış demokrasilerde, kişilerin toplumsal ve ekonomik hayatlarındaki başarıları,

birbirini pekiştiren bir dizi kültürel değer ve davranışla ilişkilendirilebilir. Peki, genelleştirilmiş güven literatürünün ortaya koyduğu önermeler, modernleşme süreci Batı demokrasilerine göre nispeten daha geç başlamış olan ve demokratik kurumsallaşma süreci hala devam eden ülkeler için de geçerli midir?

Türkiye'nin modernleşme sürecinin öne çıkardığı iki özelliği, genelleştirilmiş güven literatürünün önermelerini farklı bir bağlamda ele alarak test edebilme imkanı sunmaktadır. Bunlardan birincisi, hem Osmanlı İmparatorluğu'nun son dönemlerinde, hem de erken Cumhuriyet döneminde yürürlüğe koyulan modernleşme reformlarının, devletin öncülüğünde yapılmış olmasıdır (Mardin, 1973; 1991). Bu bağlamda, modernleşme ile kurumsallaşmış demokrasilerde gözlenen toplumsal rol ve aidiyetlerin çeşitlenmesi, STK ve benzeri grup üyeliklerinde gözlenen artış ve bu süreçlerin pekiştirdiği bireysellik ve özgür irade gibi değerlerin, Türkiye'nin modernleşme sürecinde yaygın olarak gözlemlendiği öne sürülemez (Heper, 1991; Kalaycıoğlu, 2002; Şimşek, 2004).

Türkiye'nin modernleşme sürecinin öne çıkan ikinci özelliği ise 1946 tarihinde çok partili sisteme geçilmiş olursa da, hem demokratik kurumsallaşma hem de ekonomik gelişmişlik seviyelerinde gözlenen istikrarsız seyirdir. Modern Türkiye'nin tarihi, hem önemli demokratikleşme hamlelerini hem de bu süreci kesintiye uğratan bir dizi askeri darbeler tarihini barındırır (Kalaycıoğlu, 2005; Özbudun, 2000, s. 125-149). Türkiye, bir taraftan dünyanın en büyük yirmi ekonomisinin oluşturduğu G-20 üyesi ülkeler içerisindeyken, diğer taraftan OECD ülkeleri içerisinde ekonomik eşitsizliğin en yüksek olduğu ülkelerden bir tanesidir (Aytaç, 2013, s. 375-399; Gürsel, 2013, s. 52-69; OECD, 2016). Bu çerçevede, Türkiye vaka çalışması, siyasi ve ekonomik yapıları nispeten istikrarlı, kurumsallaşmış demokrasilerden farklı bir sosyo-ekonomik ve sosyo-politik bağlam sunmaktadır.

Türkiye'de genelleştirilmiş güven seviyesi genel olarak düşüktür. Türkiye'de yaşayanların yaklaşık sadece %10'u genel olarak insanlara güvendiğini belirtmektedir. Esmer, bu oranın 1990'lardan günümüze çok fazla değişmediğinin altını çizer (Esmer, 2012). Türkiye'de gözlenen düşük genelleştirilmiş güven seviyeleri, analizlerde, genellikle, siyasi kültürün önemli özelliklerinden bir tanesi olarak tartışılmaktadır (Esmer, 1999; Kalaycıoğlu, 2002; Uğuz vs., 2011). Ancak, genelleştirilmiş güveninin belirleyicilerini ampirik olarak açıklayan çalışma sayısı oldukça azdır (Aytaç vd., 2017; Cenker-Özek, 2016, s. 408-415). Var olan çalışmalar, genelleştirilmiş güvenin önemli bir dizi belirleyicisini test etmekle birlikte, genelleştirilmiş güveni, modernleşme süreci çerçevesinde, ayrıntılı şekilde tartışmamıştır. Bu çalışma, Türkiye vaka çalışmasını, genelleştirilmiş güven üzerine yapılan ayrıntılı kavramsal tartışmalar çerçevesinde analiz ederek, mevcut literatüre katkı sağlamayı amaçlamaktadır.

Veri ve değişkenler

Bu çalışmada Dünya Değerler Araştırması'nın (DDA) altıncı dalga Türkiye verisi (2010-2014) analiz edilmiştir. DDA, 1981 yılından beri, birey seviyesinde eğilim, davranış ve değerler ile alakalı veri toplamaktadır. Bu veriler sayesinde, dünya nüfusunun yüzde doksanınin kültürel değer, eğilim ve davranışları boylamsal olarak analiz edilebilmektedir (Inglehart et al., 2014). DDA, Türkiye'de 1991 tarihinden itibaren uygulanmaktadır. DDA'nın altıncı dalga Türkiye verisi, 2011-2012 senelerinde tamamlanan anket çalışması ile toplanmıştır (Esmer, 1999; 2012). Analizde kullanılan değişkenlerin ayrıntılı açıklamaları için Türkiye'de uygulanan anket sorularına da yer verilmiştir (Inglehart, 2014; Esmer, 2012).

Bağımlı değişken

Aşağıdaki Tablo.1, çalışmanın bağımlı değişkeni olan genelleştirilmiş güven değişkeninin, Türkiye verisine göre kırılımlarını göstermektedir. Tablo.1'e göre, Türkiye'de genelleştirilmiş güven seviyesi oldukça düşüktür (%12). DDA'nın ortaya koyduğu oranlar,

Türkiye’de yürütülen farklı anket çalışmalarının bulguları ile de benzerlik göstermektedir (Aytaç vd., 2017; Duman ve Alacahan, 2011; Uğuz vs., 2011). Türkiye’de vatandaşların çoğu genel olarak insanlara güvenmeme eğilimindedir.

Analizde insanların çoğuna güvenilebildiğini düşünenler 1, insanlarla ilişki kurarken veya iş yaparken çok dikkatli olmak gerekir diyenler 0 olarak kodlanmıştır.

Tablo 1: Türkiye’de genelleştirilmiş güven (2012)

<i>Sizce genelde insanların çoğunluğuna güvenilebilir mi? Yoksa başkalarıyla bir ilişki kurarken veya iş yaparken çok dikkatli olmak mı gerekir?</i>	N	%
İnsanların çoğuna güvenilebilir	189	11,78
Çok dikkatli olmak gerekir	1332	82,99
FY (bilmiyor; fikri yok; o konuda bilgisi veya görüşü yok)	53	3,3
CY (cevap vermiyor; cevap vermek istemiyor;cevap vermeyi reddediyor; söylemiyor)	31	1,93

Bağımsız değişkenler

Genelleştirilmiş güvenin bir önceki bölümde sunulan belirleyicileri, analizde kullanılan bağımsız değişken gruplarını oluşturur. Buna göre analizde üç grup değişken kullanılmıştır: kişilerin eğilim, davranış ve sosyo-ekonomik durum değişkenleri; kişilerin farklı toplumsal gruplara üyeliklerini gösteren sosyal sermaye değişkenleri ve kişilerin sosyo-politik bağlam ile alakalı algılarını gösteren değişkenler. Bunlar dışında cinsiyet, yaş ve Türkiye’nin farklı bölgeleri, analize dahil edilen demografik değişkenlerdir.

Eğilim, davranış ve sosyo-ekonomik durum değişkenleri

- *Sübjektif mutluluk:* Deneklerin 1-4 ölçeğinde cevapladığı, sübjektif mutluluk algısı değişkeni. Ankette şu şekilde sorulmuştur: “Bugünlerde, genel olarak mutlu olup olmadığınızı söyler misiniz? Mesela şu okuyacağım şıklardan hangisi, bugünlerdeki genel mutluluk durumunuzu en iyi tarif ediyor? Çok mutluyum... Biraz mutluyum... Pek mutlu değilim... ya da Hiç mutlu değilim.” Bu değişken, daha yüksek rakamlar daha fazla mutluluk belirtir şekilde tekrar kodlanmıştır.
- *Sübjektif yaşam memnuniyeti:* Deneklerin 1-10 ölçeğinde cevapladığı, sübjektif yaşam memnuniyeti değişkeni. Bu ölçekte 1 “Hiç memnun değilim” ve 10 “Son derece memnunum” anlamına gelmektedir. Anket sorusu şu şekildedir: “Genel olarak bugünlerde hayatınızdan ne kadar memnunsunuz?”
- *Hayatını kontrol etme özgürlüğü:* Deneklerin 1-10 ölçeğinde cevapladığı ve deneğin hayatını kontrol etme özgürlüğünü gösteren değişken. Bu ölçekte 1 “İnsan hayatını kontrol edemez” ve 10 “İnsan hayatını kontrol etmede tamamen özgürdür” anlamına gelmektedir. Ankette şu şekilde sorulmuştur: “Bazı insanlar, kendi yaşamları üzerinde, tamamen özgür bir seçim hakkına sahip olduklarına, kendi yaşamlarını kendilerinin kontrol ettiğine inanırlar. Diğerleri ise, yaşamlarında başlarına gelenlerin kendi kontrollerinde olmadığını düşünürler. Siz, hayatınızın akışı ve başınıza gelenler konusunda ne kadar özgürlüğe ve kontrole sahip olduğunuzu düşünüyorsunuz?”
- *Özgür iradeye verilen önem:* Welzel’in 2013 tarihli *Özgürlük Yükseliyor* kitabında DDA verilerini kullanarak oluşturduğu özgür irade indeksi. Bu indeks, DDA’nda,

deneklerin, çocukların evde öğrenmelerini isteyebilecekleri nitelikler sorusu kullanılarak oluşturulmuştur. Çocukların bağımsızlık ve hayal gücüne sahip olmasını önemseyen, söz dinleme ve itaat niteliğini ise belirtmeyen denekler, özgür iradeyi en fazla benimseyenler olarak kavramsallaştırılmıştır. Bu değişkenin değerleri 0-1 arasında değişir ve daha yüksek değerler, özgür iradeye verilen daha yüksek önemi belirtir.

- *Subjektif dindarlık*: Deneklerin 1-3 ölçeğinde dindarlık derecelerini subjektif olarak değerlendirdikleri değişken. Ankette şu şekilde sorulmuştur: “Camiye (sinagoga/kiliseye) gidip gitmediğinize bakmaksızın siz kendinizi dindar bir kişi olarak mı görürsünüz?” Bu değişken, daha yüksek rakamlar daha fazla dindarlık belirtir şekilde tekrar kodlanmıştır.
- *Dua etme sıklığı*: Deneklerin 1-8 ölçeğinde ibadet etme sıklığını gösteren değişken. Anket sorusu şu şekildedir: “Cenazeler, evlenmeler dışında ne sıklıkta dua edersiniz?” Bu değişken, yükselen değerler artan dua sıklığını gösterecek şekilde yeniden kodlanmıştır.
- *Siyasal ideoloji*: Deneklerin siyasal ideolojisini sağ-sol ölçeğinde değerlendiren değişken. Anket sorusu şu şekildedir: “Siyasi konularda “sol”dan ve “sağ”dan bahsedildiğini sık sık duyuyoruz. Aşağıda 10 puanlık bir sol-sağ cetveli var. Burada “1” en solu, “10” ise en sağ gösteriyor. Sizin kendi görüşleriniz bu cetvelin neresinde yer alır?”
- *Sübjektif gelir algısı*: Deneklerin gelirlerini, Türkiye’deki ortalama gelir dağılımını göz önünde bulundurarak 1-10 ölçeğinde konumlandıkları değişken. Ankette şu şekilde sorulmuştur: “Türkiye’de yaşayan insanların, gelir durumları bakımından 10 puanlı bir cetvele yerleştirecek olsak, siz kendinizi bu cetvelin neresinde görürsünüz. Cetvelde “1” en alt gelir grubu, “10” ise en üst gelir grubunu gösteriyor.” Bu cetvel, 0-9 ölçeğinde yeniden kodlanmıştır.
- *Yüksek eğitim*: Üniversite mezunu veya bir süre üniversiteye devam eden denekler, yüksek eğitimli olarak kodlanmıştır. Bu değişken, yüksek eğitimlilerin 1, diğerlerinin 0 değeri aldığı ikili (kukla) değişkendir.
- *Orta düzey eğitim*: En az ortaokul/ilköğretim mezunu, en fazla lise mezunu olan denekler, orta düzey eğitimliler olarak kodlanmıştır. Bu değişken, orta düzey eğitimlilerin 1, diğerlerinin 0 değeri aldığı ikili (kukla) değişkendir.
- *Düşük eğitim*: En az ilkokul/ilköğretimden ayrılmış, en fazla ilkokul mezunu olan denekler, düşük eğitimliler olarak kodlanmıştır. Bu değişken, düşük eğitimlilerin 1, diğerlerinin 0 değeri aldığı ikili (kukla) değişkendir.

Grup üyelikleri/ilişkileri ile ilgili sosyal sermaye değişkenleri

- *Post-modern STK üyelikleri*: Genellikle kendini ifade ve hak ve özgürlükler çerçevesinde örgütlenen, toplumun farklı kesimlerinden üyelere sahip olma olasılığı yüksek, üyelerinin bireysel çıkar ve tercihlerinden çok kamu yararı gözettiği çevre, sanat, spor, gençlik, kadın, hak ve özgürlükler ile alakalı STK’lara üyelik (Knack, 2003; Putnam vd., 1993). Bu değişken, DDA’nda, deneklerin spor kuruluşları, eğitim, sanat, müzik gibi alanlarda faaliyet gösteren kuruluşlar, çevreci kuruluşlar, hayır kuruluşları, yardım dernekleri, insani örgütler, tüketici kuruluşları ve psikolojik yardım ve destek kuruluşlarına toplam üyelik sayısını gösterir. Değişkenin değerleri 0-6 arasında değişmektedir.
- *Modern STK üyelikleri*: Genellikle modern üretim mekanizmaları ile ilişkilendirilen ve hiyerarşik olarak örgütlenen, hedefleri, öncelikli olarak üyelerinin tercih ve çıkarları ile şekillenen sendika kuruluşları, meslek kuruluşları ve/veya işveren kuruluşlarına üyelik (Knack, 2003; Olson, 1982). Bu değişken, DDA’nda, deneklerin sendika ve

meslek kuruluşlarına toplam üyelik sayısını gösterir ve değeri 0-2 arasında değişmektedir.

- *Ailenin önemi*: Deneklerin 1-4 ölçeğinde cevapladığı, aileye verilen önem değişkeni. Bu değişken, daha yüksek değerler, aileye verilen daha yüksek önemi gösterir şekilde tekrar kodlanmıştır.
- *Arkadaşların önemi*: Deneklerin 1-4 ölçeğinde cevapladığı, arkadaşlara verilen önem değişkeni. Bu değişken, daha yüksek değerler, arkadaşlara verilen daha yüksek önemi gösterir şekilde tekrar kodlanmıştır.

Siyasal bağlam değişkenleri

- *Kurumlara duyulan güvensizlik*: Welzel'in 2013 tarihli *Özgürlük Yükseliyor* kitabında DDA verilerini kullanarak oluşturduğu şüphencilik indeksi. Bu indeks, DDA'nda, deneklerin, ordu, polis ve mahkemelere ne kadar güvendikleri soruları kullanılarak oluşturulmuştur. Bu kurumlara güven seviyeleri en düşük olanlar, siyasi yapının, etkin yürütülebilmesi konusunda en şüpheli olanlar olarak kavramsallaştırılmıştır. Bu değişkenin değerleri 0-1 arasında değişir ve daha yüksek değerler, kurumlarla ilgili daha fazla güvensizliği belirtir.
- *Ülke güvenliği ile alakalı şüphe*: DDA'nda deneklere, ülkenin savaşa girmesi, terör saldırısı ve/veya iç savaş ile alakalı endişeleri 1-4 ölçeğinde sorulmuştur. *Ülke güvenliği ile alakalı şüphe değişkeni*, deneklerin bu sorular için belirttiği endişe seviyelerinin toplamını gösterir ve değişken 2-12 arası değerler alır. Bu değişken, daha yüksek değerler daha fazla endişe belirtir şekilde tekrar kodlanmıştır.

Sosyo-ekonomik durum değişkenleri dışındaki demografik değişkenler

- *Yaş*: Deneklerin yaşını gösteren sürekli değişken.
- *Cinsiyet*: Erkekler için 1, kadınlar için 0 olarak kodlanan ikili (kukla) değişken.
- *Türkiye'nin bölgeleri*: Değerleri Türkiye'nin yedi coğrafi bölgesi ve İstanbul'dan oluşan değişken. Bu bölgeler ve İstanbul, analizde ikili (kukla) değişken olarak kodlanmıştır. Tablo.4'teki analizde İstanbul referans kategori olarak kullanılmıştır.

Aşağıda gösterilen Tablo.2, analizde kullanılan sürekli değişkenlerin özet istatistiklerini göstermektedir. Bir sonraki sayfadaki Tablo.3 ise, analizde kullanılan ikili (kukla) değişkenlerin özet istatistiklerini sunar.

Tablo:2 Sürekli Değişkenlerin Özet İstatistikleri

	Gözlem sayısı	Ortalama	Std. Sapma	Min	Max
<i>Eğilim/davranış/sosyo-ekonomik durum</i>					
Sübjektif mutluluk	1226	3,18	0,78	1	4
Sübjektif yaşam memnuniyeti	1226	7,30	2,04	1	10
Hayatını kontrol etme özgürlüğü	1226	7,44	1,94	1	10
Özgür irade	1226	0,44	0,32	0	1
Sübjektif dindarlık	1226	2,81	0,42	1	3
İbadet etme sıklığı	1226	6,53	1,87	1	8
Siyasal ideoloji	1226	6,13	2,51	1	10
Sübjektif gelir algısı	1226	4,73	1,88	0	9
Yüksek eğitim X Sübjektif gelir	1226	1,07	2,27	0	9
Orta düzey eğitim X Sübjektif gelir	1226	2,09	2,69	0	9
Düşük eğitim X Sübjektif gelir	1226	1,57	2,35	0	9

Grup üyelikler/ilişkileri

Putnam türü STK üyeliği	1226	0,16	0,59	0	6
Olson türü STK üyeliği	1226	0,05	0,25	0	2
Aileye verilen önem	1226	3,95	0,25	1	4
Arkadaşlara verilen önem	1226	3,57	0,56	1	4

Siyasal bağlam değişkenleri

Kurumsal güvenle alakalı şüphe	1226	0,33	0,27	0	1
Fiziksel güvenle alakalı şüphe	1226	8,92	2,63	2	12

Demografik değişkenler

Yaş	1226	37,73	13,84	18	84
-----	------	-------	-------	----	----

Tablo:3 İkili (kukla) Değişkenlerin Özet İstatistikleri

	Gözlem sayısı	1 (%)	0 (%)
Yüksek eğitim	1226	20,6	79,5
Orta düzey eğitim	1226	43,0	57,0
Düşük eğitim	1226	36,5	63,5
Cinsiyet (Erkek=1)	1226	51,5	48,5
İstanbul	1226	19,0	81,0
Güneydoğu Anadolu Bölgesi	1226	5,1	94,9
İç Anadolu Bölgesi	1226	19,5	80,5
Doğu Anadolu Bölgesi	1226	4,8	95,2
Karadeniz Bölgesi	1226	10,2	89,8
Ege Bölgesi	1226	14,4	85,64
Marmara Bölgesi	1226	14,9	85,1
Akdeniz Bölgesi	1226	12,2	87,9

Analiz

Çalışmanın bağımlı değişkeni olan genelleştirilmiş güven ikili (kukla) değişken olduğu için, analizde lojistik regresyon kullanılmıştır. Bir sonraki sayfada sunulan Tablo.4, genelleştirilmiş güven için iki farklı model sunmaktadır. İkinci modelin birinci modelden tek farkı, ikinci modelde eğitim ve gelir değişkenleri kullanılarak oluşturulan etkileşim (*interaction*) değişkenleridir. Bu değişkenler, gelir seviyesinin güven üzerine etkisinin, farklı eğitim seviyeleri için anlamlı farklılıklar gösterip göstermediğini test edebilmek için oluşturulmuştur.

Tablo.4, genelleştirilmiş güvenin modernleşme ve sosyo-ekonomik gelişme ile ilişkilendirilen bir dizi kültürel değerle ilişkisinin, Türkiye gibi, modernleşme serüveni, kurumsallaşmış demokrasilerden farklı olan ülkeler için de geçerli olduğunu ortaya koymaktadır. Öncelikli olarak Tablo.4, Zmerli ve Newton'ın (2011, s.69-72) öne sürdüğü "kazanlar hipotezini" kısmi olarak desteklemektedir. Hem Model I hem de Model II'ye göre daha yüksek eğitimli, subjektif mutluluk algısı yüksek olan ve özgür iradeye önem veren kişilerin genel olarak insanlara güvenme olasılığı daha yüksektir. Ayrıca Model II, gelir seviyesinin güven üzerine etkisinin düşük eğitimli kişiler için daha yüksek olduğunu ve bu etkinin istatistiksel olarak anlamlı olduğunu ortaya koyar.

Eğitim seviyesi, gelir seviyesi, sübjektif mutluluk ve özgür iradeye verilen önem gibi değişkenlerin, genelleştirilmiş güveni, modernleşme ile birlikte kültürel değerlerde gözlenen değişimlerle ilişkilendiren değişkenler olduğunun altı bir kez daha çizilmelidir. Bu bağlamda, Türkiye vaka çalışması, genelleştirilmiş güvenin bireysellik, özgür irade ve özgürleştirici değerlerle ilişkisini teyit eder niteliktedir.

Çalışma, ayrıca, genelleştirilmiş güvenin sosyo-politik bağlamla ilişkisini de teyit etmektedir. Tablo.4'e göre, güvenlik ve adaletten sorumlu kurumlara duyulan güven eksikliği, kişilerin diğer insanlara güvenini de olumsuz etkilemektedir. Bu güven eksikliğine, savaş

Tablo:4 Türkiye'de genelleştirilmiş güvenin belirleyicileri, DDA 2010-2014

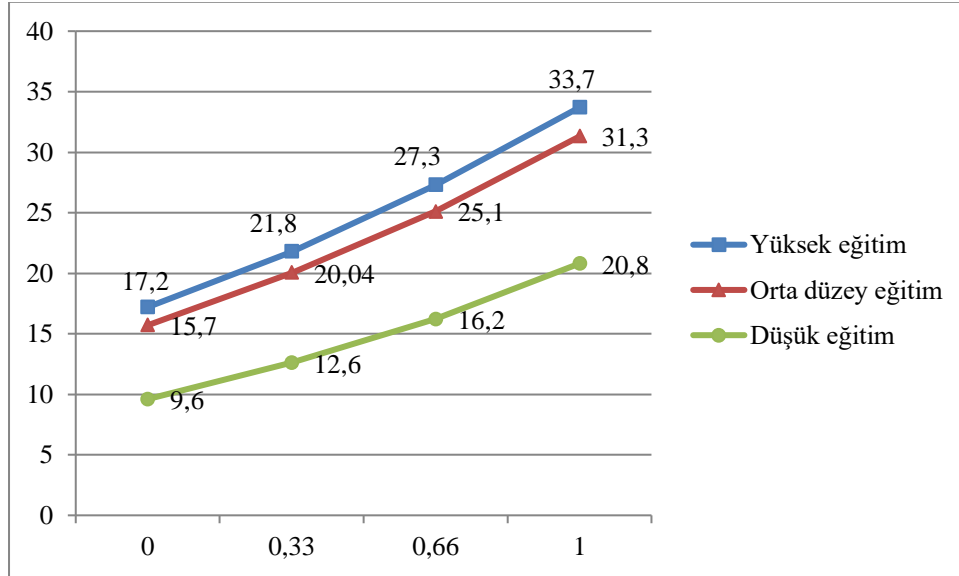
	Model I		Model II	
	B	İstatistiki anlam	B	İstatistiki anlam
Eğilim/davranış/sosyo-ekonomik durum				
Sübjektif mutluluk	0,27	0,09	0,27	0,10
Sübjektif yaşam memnuniyeti	0,09	0,13	0,08	0,19
Hayatını kontrol etme özgürlüğü	-0,16	0,00	-0,16	0,00
Özgür irade	0,89	0,00	0,95	0,00
Sübjektif dindarlık	0,19	0,46	0,16	0,52
İbadet etme sıklığı	-0,10	0,07	-0,10	0,08
Siyasal ideoloji	-0,05	0,25	-0,05	0,22
Sübjektif gelir algısı	0,09	0,11	0,33	0,00
Yüksek eğitim	0,66	0,03	1,71	0,09
Orta düzey eğitim	0,55	0,03	3,03	0,00
Yüksek eğitim X Sübjektif gelir algısı	---	---	-0,18	0,21
Orta düzey eğitim X Sübjektif gelir algısı	---	---	-0,42	0,00
Grup üyelikleri/ilişkileri				
Post-modern STK'lara üyelik	-0,23	0,24	-0,21	0,27
Modern STK'lara üyelik	0,25	0,51	0,29	0,46
Aileye verilen önem	0,22	0,56	0,27	0,47
Arkadaşlara verilen önem	-0,15	0,37	-0,16	0,36
Siyasal bağlam değişkenleri				
Kurumlara duyulan güvensizlik	-1,36	0,00	-1,46	0,00
Fiziksel güvenle alakalı şüphe	-0,09	0,01	-0,09	0,01
Demografik değişkenler				
Yaş	0,01	0,06	0,02	0,06
Cinsiyet (Erkek=1)	0,39	0,04	0,39	0,04
Güneydoğu Anadolu Bölgesi	-2,12	0,04	-2,14	0,04
İç Anadolu Bölgesi	-0,41	0,15	-0,40	0,17
Doğu Anadolu Bölgesi	-0,08	0,84	-0,08	0,86
Karadeniz Bölgesi	-1,42	0,00	-1,36	0,00
Ege Bölgesi	-0,45	0,16	-0,45	0,16
Marmara Bölgesi	-2,63	0,00	-2,61	0,00
Akdeniz Bölgesi	0,02	0,96	0,00	1,00
Sabit	-2,67	0,12	-4,10	0,02
		1226		1226
Pseudo R2		0,14		0,15

veya terör tehdidi gibi ülkenin genel, fiziki güvenliği ile alakalı endişeler eklendiğinde ise, insanlara genel olarak güvenme olasılığının daha da azaldığı gözlenmektedir.

Genelleştirilmiş güven literatüründe sıkça tartışılan ancak Türkiye vaka çalışmasında desteklenmeyen önerme, kişilerin grup üyelikleri ve aidiyetlerinin, yani sosyal sermayelerinin, tanımadıkları diğer insanlara güvenleri üzerine beklenen olumlu etkisidir. Tablo.4'e göre kişilerin farklı tür STK'lara üyelikleri veya aile ve arkadaşlarla ilişkilerinin diğer insanlara güvenleri üzerine anlamlı bir etkisi yoktur.

Son olarak, Tablo.4'teki analizlere göre erkeklerin genel olarak insanlara güvenme olasılığı kadınlardan daha fazladır. Ayrıca, yaş arttıkça, güvenme olasılığı da artmaktadır. Her iki değişkenin güven üzerine etkisi istatistiksel olarak anlamlıdır. Bu bulgular, literatürdeki farklı vaka çalışmalarındaki bulgularla uyumludur.

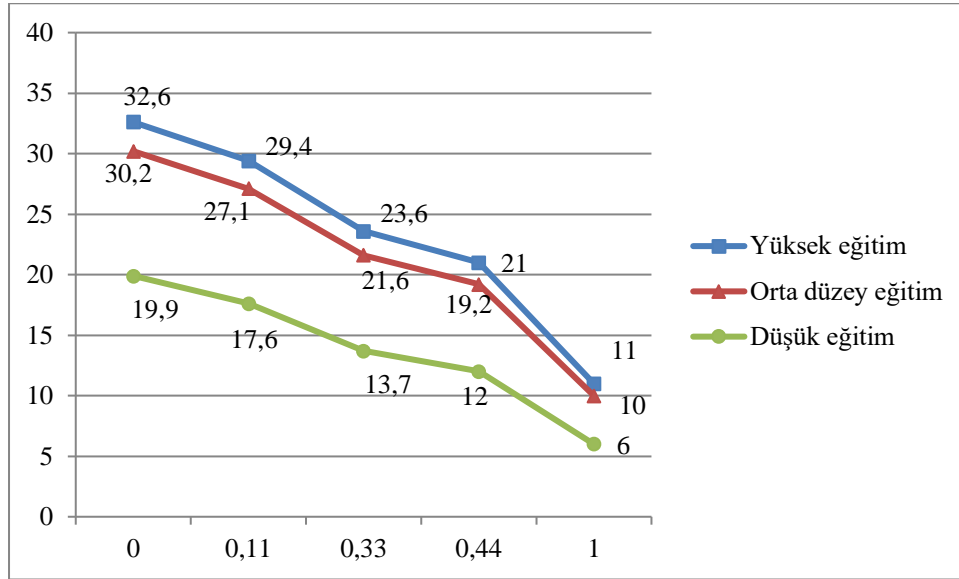
Tablo.4'ün öne çıkardığı değişkenlerin, Türkiye'de yaşayanların genel olarak insanlara güvenme olasılıklarını ne kadar etkilediği, bir dizi olasılık grafiği ile incelenebilir. Aşağıda sunulan şekiller, Model I'deki değişken katsayıları kullanılarak hesaplanmıştır. Bu şekillerde farklı değerleri gösterilen değişkenler dışındaki değişkenler, İstanbul'da yaşayan, erkek denekler için ortalama değerlerinde hesaplanmıştır. Şekil.1, özgür iradeye verilen önem arttıkça, güvenme olasılığının, farklı eğitim seviyelerine göre nasıl değiştiğini göstermektedir.



Şekil 1: Özgür irade ve eğitim seviyelerine göre güvenme olasılığı (%)

Şekil.1'e göre yüksek eğitimli ve özgür iradeye en yüksek seviyede önem veren kişilerin genel olarak insanlara güvenme olasılığı yaklaşık %34 iken, bu değişkenlerde en düşük değerleri alanların güven olasılığı yaklaşık %10'dur. Şekil.1'de, yüksek eğitimli ve orta düzey eğitimli kişilerin güven olasılıklarını gösteren doğrular birbirlerine oldukça yakın iken, düşük eğitimli kişilerin doğrusunun daha düşük değerler aldığı görülmektedir. Eğitim ve özgür iradesi daha yüksek olan kişilerin, farklı toplumsal çevre, grup ya da kimliklerle daha fazla etkileşim içerisinde olması beklenir. Ayrıca, bu tür kişilerin, modern hayata içkin belirsizlik ve riskleri fırsat olarak algılama olasılıkları da daha yüksektir. Bu bağlamda, daha yüksek eğitimli ve özgür iradeye daha fazla önem verenlerin güvenme olasılıklarının, diğerlerine oranla daha yüksek olması beklenen bir sonuçtur. Türkiye verisi, bu beklentiyi doğrulamaktadır. Şekil.1'de altının çizilmesi gereken husus, Türkiye'de bu özellikleri en fazla taşıyan kişilerin bile insanlara güvenme olasılığının, kişilerin, güvenme davranışını gösterecekleri en az %50 olasılık değerinin altında kalmasıdır (%33,7). Bu bulgu, Tablo.4'te sunulan değişkenler içerisinde etki oranı en yüksek davranışsal değişken olan kurumlara duyulan güvensizlik değişkeni ile birlikte

değerlendirilmelidir. Aşağıda sunulan Şekil.2 bu değişkenin, insanlara güvenme olasılığını, farklı eğitim seviyelerine göre, ne şekilde etkilediğini ortaya koyar. Şekil.2'de gösterilen kurumlara duyulan güvensizlik değişkeninin değerleri, dağılımın minimum, birinci kartil, ortanca, üçüncü kartil ve maksimum değerleridir.



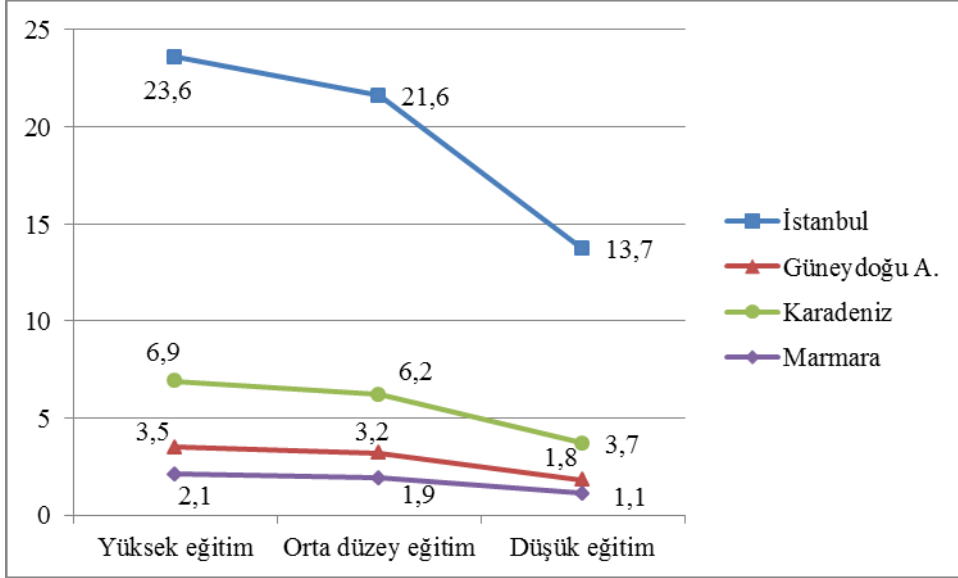
Şekil 2: Kurumlara karşı güvensizlik ve eğitim seviyesine göre güvenme olasılığı (%)

Türkiye üzerine yapılan siyasi analizlerin büyük çoğunluğu, hükümet veya parlamento gibi, temsil ile alakalı kurumlara veya siyasi elit ve aktörlere yoğunlaşmaktadır (Aydın ve Cenker, 2012; Ecevit ve Karakoç, 2017). Özellikle demokratik siyasi yapılarda, bu kurum ve aktörlerin önemleri elbette yadsınmaz. Diğer taraftan, kişilerin devlet kurumları ile alakalı güven algıları, siyasi sistemin hem etkinliğini hem de meşruiyetini anlayabilmek için oldukça önemlidir (Easton, 1975). Bürokratik kurumlar, modern devletlerin, egemenlikleri altındaki toprakların en uçra yörelerinde yaşayan vatandaşlarını bile kontrol ederek, siyasi yapı, kurum ve aktörlerle ilişkilendirdikleri önemli temas noktaları, siyasal etkileşim araçlarıdır. Vatandaşların bürokratik kurumlarla etkileşim ve deneyimleri ise, vatandaşlara devletin etkin, adil ve cevap verebilir şekilde işleyip işlemediği ile alakalı, siyasi aktörlerin söylem ve iddiaları dışında, gündelik hayattaki tecrübelerine dayalı bir anlayış sağlar. Bu anlayış olumsuz olduğunda, kişiler, tanımadıkları insanların güvenilirliği ilgili risk almak istemeyeceklerdir. Türkiye vaka çalışması da genelleştirilmiş güven literatüründe tartışılan bu hipotezi doğrulamaktadır.

Şekil.2'ye göre, yüksek eğitimli ve orta düzey eğitimli kişiler içerisinde kurumlara en fazla güvenenlerin genel olarak insanlara güvenme olasılığı, kurumlara en az güvenenlerden yaklaşık %20 daha fazladır. Düşük eğitimli grup içerisinde bu farkın yaklaşık %15 olduğu gözlenmektedir. Eğitim seviyesi ve kurumlara güven en yüksek değeri aldığı anda, insanlara güvenme olasılığı yaklaşık %32 iken, bu değişkenlerin en düşük değerleri için bu oran %6'dır. Tablo.4'teki analizde, Türkiye'de genelleştirilmiş güveni en yüksek etki oranı ile etkileyen davranışsal değişken kurumlara duyulan güvensizlik değişkenidir. Bu bulgu, hem Türkiye özelinde, hem de gelişmekte olan demokrasiler bağlamında önemlidir.

Aşağıdaki Şekil.3'te grafiği sunulan son değişken, analizde henüz tartışılmayan Türkiye'nin bölgeleri değişkenidir. Daha önce belirtildiği gibi Tablo.4'teki regresyon analizlerinde İstanbul referans kategoridir. Başka bir deyişle, hem Model I hem Model II, Türkiye'nin farklı coğrafi bölgelerinde yaşayanların genelleştirilmiş güven seviyelerinin İstanbul'da yaşayanlardan istatistiksel olarak anlamlı şekilde farklı olup olmadıklarını ve güven

seviyeleri farklı ise, ne kadar farklı olduklarını gösterir. Tablo.4'e göre sadece Akdeniz Bölgesi'nde yaşayanların güvenleri İstanbul'da yaşayanlardan daha fazladır; ancak, bu fark çok azdır ve istatistiksel olarak anlamlı değildir. Diğer bütün bölgelerde yaşayanların güveni, İstanbul'da yaşayanlardan daha düşüktür. Ayrıca, Güneydoğu Anadolu, Karadeniz ve Marmara Bölgeleri'nde yaşayanların güven seviyeleri, İstanbul'da yaşayanlardan istatistiki olarak anlamlı şekilde düşüktür.



Şekil 3: Türkiye'nin bölgeleri ve eğitim seviyesine göre güven

Şekil.3 Türkiye'nin farklı bölgelerinde, eğitim seviyelerine göre gözlenen farklı genelleştirilmiş güven olasılıklarını göstermektedir. Özellikle, Marmara Bölgesi'nde ve Güneydoğu Anadolu Bölgesi'nde yaşayanların güven seviyeleri dikkat çekici şekilde düşüktür. Şekil.3, ayrıca, eğitim seviyesi ve coğrafi bölge arasında olası etkileşimi göstermektedir. İstanbul'da farklı eğitim seviyesine sahip kişilerin güven olasılıkları birbirinden oldukça farklı iken, Güneydoğu Anadolu Bölgesi ve Marmara Bölgesi'nde eğitim seviyelerinin ortaya koyduğu güven farkları oldukça düşüktür. Karadeniz Bölgesi, Marmara Bölgesi ve Güneydoğu Anadolu Bölgesi, Tablo.4'te etki katsayıları en yüksek olan değişkenlerdir. Bölgeler arası gözlenen bu derin farklılıklar ise modernleşme ile ülke çapında gerçekleşmesi beklenen kültürel değişimin bölgeler-arası eşit olmayan dağılımının altını çizmektedir.

Türkiye vaka çalışmasının ortaya koyduğu bir diğer ilginç bulgu, kişilerin hayatlarını kontrol edebilme kapasitesinin genelleştirilmiş güven üzerine etkisidir. Literatür, bu etkinin pozitif olmasını beklemektedir. Ancak, Türkiye örneğinde, kişilerin, hayatlarının akışı ve başlarına gelenler konusunda daha fazla özgürlük ve kontrole sahip olmaları, genel olarak insanlara güvenme olasılıklarını olumsuz etkilemektedir. Bu, üzerinde düşünülmesi gereken bir bulgudur. Analizde kullanılan sürekli değişkenlerin özet istatistiklerinin gösterildiği Tablo.2'ye göre, bu değişkenin Türkiye'deki ortalama değeri 10 üzerinden 7,44'tür. Başka bir ifadeyle, Türkiye'de kişiler, genel olarak hayatlarını kontrol edebilme konusunda özgür olduklarını düşünmektedir. Analize göre, bu değişkenin değeri arttıkça kişilerin genel olarak insanlara güvenme olasılığı azalmaktadır.

Analizde ortaya çıkan bu olumsuz etkinin bir sebebi, Türkiye'de hayatlarının akışı ve başlarına gelenler konusunda kendilerini en özgür hissedenlerin, kendi hayat tarzlarının, toplumun genelinden oldukça farklı olduğunu düşünmeleri olabilir. Toplumda mevcut farklı sosyo-ekonomik veya sosyo-politik grupların, birbirlerinin hayat tarzları ile alakalı olumsuz değerlendirmelerinin ise genelleştirilmiş güveni olumsuz etkilemesi şaşırtıcı olmayacaktır. Bu

noktada sadece hipotez aşamasında olan bu değerlendirme, daha ayrıntılı analizlerle araştırılmalıdır.

Sonuç ve Tartışma

Bu çalışmada, genelleştirilmiş güven modernleşme bağlamında ele alınıp tartışılmıştır. Modern sistemler kapsayıcı, çok katmanlı ve karmaşıktır. Vatandaşlar bu sistemlere birden fazla kimlik, rol ve aidiyet ile katılırlar. Modern hayat, hem yeni fırsatlar hem de riskler barındırır. Risklerin bir kısmı, modernleşme ile artan gündelik hayatın karmaşasında, tanınmasak da varlıklarının farkında olduğumuz diğer insanlar ile alakalıdır. Güven, kişinin, diğer insanların özgür iradeleri ile ortaya koydukları davranışların sorumluluğunu alacaklarına dair yaptığı, iyimser bir varsayımdır. Bu varsayımda bulunan kişinin, kendi özgür iradesi ile verdiği kararların sorumluluğunu almaya da hazır olması beklenir. Kişi, güvendiğinde hayal kırıklığına uğrayabileceğinin farkındadır. Hayal kırıklığı ihtimaline rağmen diğer insanlara güvenme eğiliminin temelinde yabancı da olsalar tüm insanlarla ortak bir bağa sahip olma inancı yatar. Bu bağlamda, genelleştirilmiş güven, kişinin kendini ait hissettiği topluluğun kapsamını gösterir.

Türkiye'de gözlenen düşük genelleştirilmiş güven seviyesi de bu kavramsal çerçeve içerisinde değerlendirilmelidir. Türkiye'de insanların genelini iyi niyetli oldukları iyimserliğinden çok, insanlara karşı dikkatli olunması gerektiği şüpheciliği yaygındır. Gözlenen bu yaygın güvensizlik, kişilerin olası tanışma, yardımlaşma veya iş birliği fırsatlarını, kendilerinin ve/veya karşılarındakilerin sorumluluklarını yerine getirmeyeceği varsayımıyla yok sayması veya geri çevirmesi sonucunu getirecektir. Bunun sonucu ise Türkiye'de yaşayan insanların çoğunluğunun, toplumsal ilişkilerini tanıdıkları aile, eş, dost, akraba, tanıdık ve/veya hemşehri ile sınırlama eğilimi olacaktır. Çoğunluğun, olası iş birliklerini şüphecilikle ötediği bu toplumda, demokratik sistemlerin talep ettiği yaygın hoşgörü, siyasete etkin vatandaş katılımı, siyasi gündemi belirleyen vatandaş inisiyatifleri ve etkili STK örgütlenmesi gibi faaliyetler de sınırlı kalacaktır. Bu bağlamda çalışma, Türkiye üzerine yapılan siyasi analizlerde nispeten az tartışılan siyasi kültür ve genelleştirilmiş güven konusuna dikkat çeker.

Bu çalışma, ayrıca, kurumsallaşmış demokrasilerde genelleştirilmiş güven üzerine yapılan ampirik analizlerin öne çıkardığı bireysellik ve özgür irade ile ilişkilendirilen bir dizi değişkenin, modernleşme süreci farklı olsa da, Türkiye örneği için de geçerli olduğunu göstermiştir. Analiz, ayrıca, literatürün, siyasi kurumların etkin işleyişi ve genelleştirilmiş güven arasında kurduğu ilişkiyi doğrulamıştır. Türkiye'de, güvenlik ve adaletten sorumlu bürokrasiye güven azaldıkça, genel olarak insanlara güvenme olasılığı da anlamlı şekilde azalmaktadır. Ülkenin sosyo-politik bağlamı ve siyasi kurumların işleyişi, genelleştirilmiş güveni etkilemektedir.

Çalışmanın, genel literatür ile uyumlu bulguları, ülkelerin modernleşme süreçleri farklı olsa da, benzer sosyo-ekonomik değişimlerin benzer kültürel değişimler yaratacağını göstermektedir. Bununla birlikte, Türkiye vaka çalışmasının, genel literatürden ayrılan özellikleri de gözden kaçırılmamalıdır. Türkiye geç modernleşen ve demokratik kurumların henüz pekişmediği siyasi sistemlere örnek bir ülkedir. Türkiye'de gözlenen düşük güven seviyeleri, modernleşme sürecinin, bireysellik, özgür irade ve/veya STK'lara etkin katılım gibi kültürel eğilim ve davranışlarda yaygın bir değişim yaratmadığını göstermektedir. Bu bağlamda, Türkiye vaka çalışması, modernleşmenin, kültürel değişim üzerine doğrusal ve belirlenimci olmayan etkisini bir kez daha ortaya koyar.

Çalışmanın ortaya koyduğu önemli bulgulardan bir diğeri, genelleştirilmiş güvenin, Türkiye'nin bölgeleri arasında eşit olmayan dağılımıdır. İstanbul ile karşılaştırıldığında, Marmara Bölgesi, Güneydoğu Anadolu Bölgesi ve Karadeniz Bölgesi'nde gözlenen güven seviyeleri dikkat çekici oranda düşüktür. Bu bölgelerin kültürel veya coğrafi bir kümelenme

ifade etmediklerinin altı da çizilmelidir. Coğrafi konumları, demografik yapıları ve sosyo-ekonomik gelişmişlik düzeyleri birbirlerinden çok farklı olan bu bölgeler, Türkiye’de yaşayanların birbirleri ile ilgili hissettikleri güven eksikliğinin kapsamını göstermesi açısından önemlidir.

Son olarak, bu çalışma, genelleştirilmiş güveni, iyimserlik, hayatını kontrol edebilme, özgür irade ve sosyo-ekonomik refah gibi bir dizi arka plan belirleyicisi ile birlikte değerlendirerek, Türkiye’de mevcut, ancak çok da fazla çalışılmayan, önemli bir kültürel ayrışmaya dikkat çeker. Türkiye’de genel olarak insanlara güvenen kesim için, güven ve ilişkili olduğu diğer değer ve davranışların, ülkedeki vatandaşların çoğunluğundan farklılık gösteren bir değerler bütünü oluşturduğu gözden kaçırılmamalıdır. Genel olarak hayata (iyimser-kötümser), insanlara (güvenilir-güvenilmez), çocukların yetiştirilme şekline (özgür-itaatkar) ve hayatını kontrol edebilme kapasitesine (daha yüksek- daha az) göre şekillenen hayat tarzları, eğitim ve gelir seviyelerindeki farklılıklarla daha keskin şekilde birbirinden ayrıldıkça, ülkede gözlenen kültürel ayrışmalar da derinleşecektir. Bu çerçevede, çalışma, kültürel ve davranışsal analizlerin, Türkiye’de gözlenen kültürel ayrışmaların detaylı şekilde anlaşılabilmesi için, en az siyasi analizler kadar önemli olduğunun altını çizmektedir.

Kaynakça

- Abbott, P. & Wallace, C. (2012). Social quality: A way to measure the quality of society. *Social Indicators Research*, 108, 153-167.
- Almond, G. & Verba, S. (1963). *The civic culture*. California: Sage Publications.
- Aydın, A. & Cenker, C. (2012). Public confidence in government: empirical implications from a developing democracy. *International Political Science Review*, 33 (2), 230-251.
- Aytaç, E. S. (2013). Türkiye: Dengeli ve sürdürülebilir yüksek büyüme peşinde. İçinde F. Şenses, Z. Öniş ve C. Bakır (Ed.), *Küresel kriz ve yeni ekonomik düzen* (s.375-399). İstanbul: İletişim yayımları.
- Aytaç, S.E., Çarkoğlu A. and Ertan, G. (2017). Türkiye'de kişilerarası güven ve bireysel belirleyicileri. *METU Studies in Development*, 44 (1), 1-26.
- Brehm, J. ve Rahn, W. (1997). Individual-level evidence for the causes and consequences of social capital. *American Journal of Political Science*, 41 (3), 999-1023.
- Bjornskov, C. (2007). Determinants of generalized trust: A cross-country comparison. *Public Choice*, 130 (1), 1-21.
- Cenker-Özek, C.I. (2012). A social network assessment of generalized trust: Turkey in comparative perspective. (Yayınlanmamış Doktora Tezi), Sabancı Üniversitesi, İstanbul.
- Cenker-Özek, C. I. (2015). Türkiye’de kişilerarası güven: ampirik bir analiz. 1. Uluslararası Uygulamalı Bilimler Kongresi: Sosyal Sermaye, Bildiriler Kitabı içinde (s.408-415). Konya: Necmettin Erbakan Üniversitesi.
- Cohen, J. (1999). Trust, voluntary association and workable democracy: the contemporary American discourse of civil society. İçinde M. E. Warren (Ed.), *Democracy and trust* (s. 208-249). Cambridge: Cambridge University Press.
- Delhey, J. & Newton, K. (2005). Predicting cross-national levels of social trust: global pattern or Nordic exceptionalism? *European Sociological Review*, 21 (4), 311-327.
- Dunn, J. (1988). Trust and political agency. İçinde D. Gambetta (Ed.), *Trust: making and breaking cooperative relations* (s. 73-93). New York, Oxford: Basil Blackwell Ltd..
- Duman, B. & Alacahan, O. (2011). Sosyal sermaye/güven boyutunda etniklik. *Gaziantep Üniversitesi Sosyal Bilimler Dergisi*, 10 (1), 181-208.
- Easton, D. (1975). A re-assessment of the concept of political support. *British Journal of Political Science*, 5 (4), 435-457.
- Ecevit, Y. A. & Karakoç, E. (2017). The perils of semi-presidentialism: Confidence in

- political institutions in contemporary democracies, *38 (1)*, 4-20.
- Esmer, Y. (1999). Devrim, evrim, statüko: Türkiye'de sosyal, siyasal ve ekonomik değerler. İstanbul: TESEV.
- Esmer, Y. (2012). Türkiye değerler atlası. Erişim tarihi: 03.03.2018
[http://content.bahcesehir.edu.tr/public/files/files/ATLAS%20SUNUM%202_10_2012%20\(2\).pdf](http://content.bahcesehir.edu.tr/public/files/files/ATLAS%20SUNUM%202_10_2012%20(2).pdf)
- Freitag, M. & Bühlmann, M. (2009). Crafting trust: the role of political institutions in comparative perspective. *Comparative Political Studies*, *42 (12)*, 1537-1566.
- Giddens, A. (1990). The consequences of modernity. Stanford, California: Stanford University Press.
- Giddens, A. (1994). Modernliğin sonuçları. İstanbul: Ayrıntı.
- Granovetter, M. (1973). The strength of weak ties. *American Journal of Sociology*, *78 (6)*, 1360-1380.
- Grootaert, C. (2001). Social capital: The missing link? İçinde P. Dekker ve E. Uslaner (Ed.), *Social Capital and Participation in Everyday Life* (s.9-30). London: Routledge.
- Gürsel, S. (2013). İç ortam ve dinamikler: ekonomi. İçinde B. Oran (Ed.), *Türk dış politikası: Kurtuluş Savaşı'ndan bugüne olgular, belgeler, yorumlar*, Cilt III 2001- 2012 (s. 52-69). İstanbul: İletişim Yayınları.
- Heper, M. (1991). The state, religion and pluralism: the Turkish case in comparative perspective. *British Journal of Middle Eastern Studies*, *18 (1)*, 38-51.
- Howard, M. M. & Gilbert, L. (2008). A cross-national comparison of the internal effects of participation in voluntary organizations. *Political Studies*, *56*: 12-32.
- Inglehart, R. (1997). Modernization and post-modernization: cultural, economic, and political change in 43 societies. Princeton, New Jersey: Princeton University Press.
- Inglehart, R. & Welzel, C. (2003). Political culture and democracy: analyzing cross-country linkages. *Comparative Politics*, *36 (1)*, 61-79.
- Inglehart, R. & Welzel, C. (2005). Modernization, cultural change and democracy: the human development sequence. Cambridge: Cambridge University Press.
- Inglehart, R., C. Haerpfer, A. Moreno, C. Welzel, K. Kizilova, J. Diez-Medrano, M. Lagos, P. Norris, E. Ponarin & B. Puranen et al. (eds.), (2014). World values survey: round six – country-pooled datafile 2010-2014. Madrid: JD Systems Institute. Erişim tarihi: 05.03.2017 Version:<http://www.worldvaluessurvey.org/WVSDocumentationWV>
- Kalaycıoğlu, E. (2005). Turkish dynamics: bridge across troubled lands. New York: Palgrave-MacMillan.
- Kalaycıoğlu, E. (2002). Civil society in Turkey: continuity or change? İçinde B. W.Beeley (Ed.), *Turkish transformation: new century-new challenges* (s. 59-78). Huntington, Cambridgeshire, England: The Eothen Press.
- Knack, S. & Keefer, P. (1997). Does social capital have an economic pay-off? A cross-country investigation. *The Quarterly Journal of Economics*, *112 (4)*, 1271-1274.
- Knack, S. (2003). Groups, growth, and trust: cross-country evidence for Olson and Putnam hypotheses. *Public Choice*, *117 (3-4)*, 341-355.
- Lewis, D.. J. & Weigert, A. (1985). Trust as a social reality. *Social Forces*, *63 (4)*, 967-985.
- Luhmann, N. (1979). Trust and power. Chichester: John Wiley & Sons.
- Luhmann, N. (1988). Familiarity, confidence, trust: problems and alternatives. İçinde D. Gambetta (Ed.), *Trust: making and breaking cooperative relations* (s.94-109). New York, Oxford: Basil Blackwell Ltd.
- Mardin, Ş. (1973). Center-periphery relations: key to Turkish politics? *Daedalus*. *102 (1)*, 169-190.
- Mardin, Ş. (1991). Türk modernleşmesi. İstanbul: İletişim Yayınları.
- Mistral, B. (1996). Trust in modern societies. Malden: Blackwell Publishers Ltd..

- OECD (2016). Income inequality update. Erişim tarihi: 05.03.2018
<https://www.oecd.org/social/OECD2016-Income-Inequality-Update.pdf>
- Olson, M. (1982). The rise and decline of nations: economic growth, stagflation, and social rigidities. New Haven: Yale University Press.
- Özbudun, E. (2000). Contemporary Turkish politics: challenges to democratic consolidation. Boulder, London: Lynne Reinner.
- Putnam, R., Nanetti, R., & Leonardi, R. (1993). Making democracy work: civic traditions in modern Italy. Princeton, New Jersey: Princeton University Press.
- Putnam, R. (2000). Bowling alone: the collapse and revival of American community. New York, London, Toronto, Sydney: Simon & Schuster Paperbacks.
- Putnam, R. (2007). 2007 E pluribus unum: diversity and community in the twenty- first century. The 2006 Johan Skytte Prize Lecture, Scandinavian Political Studies, 30, 137-174.
- Rothstein, B. & Stolle, D. (2003). Social capital, impartiality and the welfare State: an institutional approach. İçinde M. Hooghe ve D. Stolle (Ed.), Generating Social Capital: Civil Society and Institutions in Comparative Perspective (s.191-211). New York: Palgrave.
- Rothstein, B. & Uslaner, E. (2005). All for all: equality, corruption and social trust. World Politics, 58 (1), 41-72.
- Seligman, A. (1997). The problem of trust. Princeton, New Jersey: Princeton University Press.
- Simmel, G. (1955). The web of group affiliations. Çeviri, Reinhard Bendix. Glencoe. Illinois: The Free Press.
- Stolle, D. (2002). Trusting strangers- the concept of generalized trust in perspective. Austrian Journal of Political Science (ÖZP), 31 (4), 397-412.
- Sztompka, P. (1999). Trust: a sociological theory. Cambridge: Cambridge University Press.
- Şimşek, S. (2004). The transformation of civil society in Turkey: from quantity to quality. Turkish Studies, 5 (3), 46-74.
- Uslaner, E. (1999). Democracy and social capital. İçinde M. E. Warren (Ed.), Democracy and trust (s. 121-151). Cambridge: Cambridge University Press.).
- Uslaner, E. (2002). Moral foundations of trust. New York: Cambridge University Press.
- Uğuz, H. E., Örselli, E., & Sipahi, E. B. (2011). Sosyal sermayenin ölçümü: Türkiye deneyimi. Akademik İncelemeler Dergisi, 6(1), 8-40.
- Welzel, C. (2013). Freedom rising: human empowerment and the quest for emancipation. New York: Cambridge University Press.
- Zmerli, S. & Newton, K. (2011). Winners, losers and three types of trust. İçinde S. Zmerli ve M. Hooghe (Eds.), Political trust: why context matters (s.67-95). The University of Essex: The ECPR Press.