



## Avrupa Birliği Gıda ve Yemde Hızlı Alarm Sistemi'nin Türkiye'nin Gıda Ürünleri İhracatı Üzerine Etkilerinin Değerlendirilmesi

Seda YILMAZ ÇEBİ<sup>1</sup>, Emine OLHAN<sup>2</sup>

<sup>1</sup>Gıda, Tarım ve Hayvancılık Bakanlığı, Gıda ve Kontrol Genel Müdürlüğü, Ankara

<sup>2</sup>Ankara Üniversitesi, Ziraat Fakültesi, Tarım Ekonomisi Bölümü, Dışkapı-Ankara

### Makale Künyesi

#### Araştırma Makalesi

#### Sorumlu Yazar

Seda Yılmaz ÇEBİ  
sedayilmaz99@gmail.com

Geliş Tarihi: 14.02.2017

Kabul Tarihi: 30.05.2017

Tarım Ekonomisi Dergisi  
Cilt: 23 Sayı: 1 Sayfa: 133-144

DOI 10.24181/tarekoder.325641

### Özet

Uluslararası tarım ürünleri ticaretinde önemli rol oynayan Avrupa Birliği (AB), ülkemiz için de önemli bir pazardır. AB, ithal ettiği gıda ürünlerinin güvenli olmasını sağlamak için Gıda ve Yemde Hızlı Alarm Sistemini (RASFF) kurmuştur. RASFF, gıdalarda belirlenen risklere karşı alınan önlemler hakkında bilgi alışverişini sağlamak amacıyla oluşturulmuş etkili bir araçtır. Bu çalışmada, RASFF'nin yapısı ve işleyişiyle birlikte, RASFF portalından elde edilen veriler ışığında, 2011-2015 yılları arasında Türkiye kaynaklı gıdalara ilişkin RASFF bildirimlerinin incelenerek, Türkiye'nin gıda ürünleri ihracatına etkilerinin ve bu etkiler karşısında yetkililerce alınan tedbirlerin değerlendirilmesi amaçlanmıştır. Türkiye kaynaklı bildirimlerde ürün gruplarına göre en fazla bildirim meyve ve sebzeler ile sert kabuklu meyşler için alındığı; tehlike kategorisine göre ise; mikotoksin ve pestisit kaynaklıların ilk sıralarda yer aldığı dikkati çekmektedir. AB'ye ihracatta RASFF bildirim alan gıda ürünlerinin Türkiye'ye iadesi, gümrüklerde bekletilmesi veya imhası sonucunda başta ekonomik ve ürün kalitesi olmak üzere, zaman kaybı yanında yurtdışı ve yurtiçi prestij kaybı da yaşanmaktadır. Bu kayıpları önlemek veya azaltmak için üreticilerin İyi Tarım Uygulamaları ve HACCP ilkelerini bütünsel biçimde uygulaması, bununla birlikte yetkili makamların da üreticilere yönelik eğitim faaliyetlerinin etkinliğini artırması gerekmektedir. Türkiye'nin gıda ürünleri ihracatında önemli yeri olan AB'nin mevzuat ve uygulamalarına uyumun sağlanması ve ihracatçıların AB piyasasında rekabet edebilirliğinin ve üreticilerin uluslararası gıda güvenliği standartlarında üretim yapmalarının temini büyük önem taşımaktadır.

**Anahtar kelimeler:** RASFF, İhracat, Avrupa Birliği, Gıda ve Tarım ürünleri, Türkiye

### The Evaluation of the Impacts of the European Union's Rapid Alert System for Food and Feed on the Food Export of Turkey

#### Abstract

The European Union (EU), which plays an important role in the international agricultural trade, is also an important market for our country. The EU has established the Rapid Alert System for Food and Feed (RASFF) to ensure that food products imported into its borders are safe. RASFF is an effective tool for exchanging information on measures taken against identified risks in food or feed. In this study, together with the structure and functioning of RASFF, it was aimed to evaluate the effects of the notifications received by Turkey on the export of food products and the measures taken by the authorities against these effects by examining RASFF notifications related to Turkey between 2011-2015 in the light of the data obtained through the RASFF portal. Considering the distribution notifications received by Turkey, it is shown that most notifications are taken for fruits and vegetables, nuts and seeds and according to the hazard category, mycotoxin and pesticide-induced notifications come in the first places. The re-dispatch, the detainment or the destruction of our food product exports which have received RASFF notification, leads to economic and time losses together with loss of product quality for our exporters; and most importantly, this situation causes a prestige decrease of our products in both international and domestic market. In order to avoid or reduce these losses, producers should implement Good Agriculture Practices and HACCP principles in an integrated manner, as well as the authorities should improve the effectiveness of the training programmes for producers. It is important to ensure the compliance with the legislation and practices of EU, which has a significant role in Turkey's export of food and agricultural products and the competitiveness of exporters in the EU market and to produce based on the international food safety standards.

**Key words:** RASFF, Export, European Union, Food and Agricultural Products, Turkey

## 1.GİRİŞ

Tarım, artan gıda taleplerini karşılaması, tarıma dayalı sanayiler yoluyla milli gelire ve istihdama olan katkısı, demografik ve sosyokültürel yapı, biyolojik çeşitlilik ve çevre üzerine etkileri sebebiyle tüm ülkeler için olduğu gibi, ülkemiz açısından da stratejik bir sektördür. Gıda sanayinin hammaddesi tarımsal üretim yoluyla elde edildiğinden, gıda ve tarım sektörleri birbiriyle yakından ilişkilidir.

Son yıllarda özellikle gelişmiş ülkelerde, gıda güvenliği önlemleri hızla artmıştır. Yaşanan bazı gıda güvenliği sorunları, Dünya Ticaret Örgütü (DTÖ) nezdinde önemli ticaret anlaşmazlıklarının ortaya çıkmasına sebep olmuştur. Uluslararası ticarete,

ülkelerin aldığı gıda güvenliği önlemlerinin uluslararası rekabetin şekillendirilmesindeki rolü oldukça fazladır (Xiong ve Summer, 2013).

Dünya tarım ürünleri ihracat ve ithalatının önemli aktörlerinden olan Avrupa Birliği (AB), ithal ettiği gıda ürünlerinin güvenli olmasını sağlamak amacıyla Gıda ve Yemde Hızlı Alarm Sistemi'ni (RASFF) oluşturmuştur. Gıda veya yemde belirlenen ciddi risklere karşı alınan önlemler konusunda bilgi alışverişini sağlayan RASFF, üye ülkelerin gıda veya yemden kaynaklanan bir sağlık tehdidi karşısında hızlı ve koordineli şekilde hareket etmelerine yardımcı olmaktadır (Anonymous, 2016a). RASFF'a üye olmasa da birçok ülke, AB'ye tarım ve gıda ürünü ihracatları nedeniyle bu sistemden etkilenmektedir. Bu ülkelerden biri de Türkiye'dir.

Türkiye'de RASFF'ın ülkemize etkileri üzerine yapılmış oldukça sınırlı sayıda çalışma bulunmaktadır. RASFF ve Türkiye'nin gıda ürünleri ihracatı arasındaki ilişki üzerine ise kapsamlı bir çalışma bulunmamaktadır. Uluslararası literatüre bakıldığında ise RASFF hakkında nispeten daha fazla çalışma olduğu ancak çalışmaların daha çok RASFF'ın yapısı ve bildirimlerin yıllar itibarıyla analizi niteliği taşıdığı görülmektedir.

Çobanoğlu (2013) tarafından 1993-2010 yılları arasında, Türkiye kaynaklı tarım ve gıda ürünlerine yapılan RASFF bildirimlerinin ve ihracat değerlerinin analiz edildiği çalışmada, bildirimlerin ülkemiz açısından kısa ve uzun vadedeki etkilerine değinilmiştir. RASFF'ın ticaret engeli gibi görünmesine rağmen, gıda güvenliğini tehdit eden risklerin tespitine yönelik güvenilir bir risk değerlendirmesinde kullanılabilecek bir araç olarak tüm paydaşlara fayda sağlayacağı belirtilmiştir.

Parisi et al.'ın 2016 yılında yayınlamış oldukları çalışmada ise, RASFF'ın yasal dayanağı, amacı ve işleyişi, bildirimler hakkında istatistiksel veriler, gıda güvenliği endişeleri, sınırda red vakaları ve nedenleri üzerinde durulmuş, ilerleyen yıllarda RASFF üyesi ülkeler ve üye olmayan ülkeler arasındaki işbirliğinin artacağını belirtmiştir.

Tudela- Marco et al. tarafından 2015 yılında 74.589 bildirim üzerinden gerçekleştirilen bir araştırmada ise bildirimlerin sonraki bildirimler üzerine etkileri incelenerek, bildirim sayısının ürün itibarı üzerinde etkili olduğu gösterilmiştir.

2003-2007 yılları arasında yayınlanan RASFF raporlarının analiz edilmesiyle ortaya çıkabilecek gıda güvenliği tehlikelerinin tanımlanması üzerine Kleter et al. (2009) tarafından yapılan çalışmada; her tehlike kategorisindeki veriler, kronolojik eğilimler, ürün ve tehlike kategorileri arasındaki ilişkiler, bildirim kaynağı olan ve bildirimleri yapan ülkeler analiz edilmiştir. Tehlikelerin erken belirlenmesine yönelik bütüncül bir yaklaşım için güvenlik değerlendirmeleri, risk yönetimi önlemleri, tehlikeler ve gözetim modelleri hakkındaki geçmiş veriler de dahil olmak üzere RASFF verilerine tamamlayıcı verilerin eklenmesi önerilmiştir.

Bu çalışmada, RASFF'ın yapısı ve işleyişi ile birlikte RASFF portalı üzerinden elde edilen veriler ışığında 2011-2015 yılları arasında Türkiye kaynaklı gıdalara ilişkin RASFF bildirimleri incelenerek, Türkiye'nin gıda ürünleri ihracatına etkileri ve bu etkiler karşısında yetkililer tarafından alınan tedbirler değerlendirilmiştir.

## 2. TÜRKİYE ve AB'İN GIDA ve TARIM ÜRÜNLERİ DIŞ TİCARETİ

DTÖ verilerine göre, dünya tarım ürünleri ihracat ve ithalatında AB ihracatta ikinci, ithalatta birinci sırayı alırken, Türkiye ithalatta on dördüncü sırada, ihracatta ise on sekizinci sıradadır. Üye ülkelerin birbirleri ile yaptığı tarım ticareti değerlendirildiğinde ise, AB ihracatta ve ithalatta birinci sırada gelmektedir (Anonymous, 2015).

Uluslararası gıda ve tarım ürünleri ticaretinde ilk sıralarda olan AB, Türkiye için de önemli bir pazardır. 2011-2015 yılları arasında, ülkemizin tarım ve gıda ürünleri ihracat rakamlarına bakıldığında, toplam tarım ve gıda ürünleri ihracat değerinin yaklaşık % 33'ünün AB ülkelerinin oluşturduğu görülmektedir (Çizelge 1).

**Çizelge 1.** Türkiye'nin tarım ve gıda ürünleri ihracat rakamları (HS2)

Yıl	AB'ye gıda ve tarım ürünü ihracatımız (Milyar Dolar)	Toplam gıda ve tarım ürünleri ihracatımız (Milyar Dolar)	AB ihracat payı %
2011	4,4	13	34
2012	4,3	13,5	32
2013	4,6	15,1	30
2014	5,1	15,9	32
2015	5,2	15,1	34

Kaynak: Anonim, 2016a

Avrupa Birliği'nin gıda ürünlerine ilişkin yaptığı düzenlemeler değerlendirildiğinde, temel unsurun Topluluk içerisinde piyasaya sunulan gıdanın güvenli olmasının ve menşei ne olursa olsun gıda güvenliğinin aynı seviyede temininin hedeflendiği görülmektedir.

AB'de gıda güvenliği politikasının temelini oluşturan 178/2002 sayılı Parlamento ve Konsey Tüzüğü, aynı zamanda AB'ye gıda ithalatının temelini oluşturmaktadır. Söz konusu Tüzüğün 11. Maddesine göre gıdaların AB pazarına girebilmesi için; AB standartlarını ya da en azından bunlara eşdeğer gıda standartlarını karşılaması gerekmektedir (Anonymous, 2002). Bu standartlardan kasıt, Birliğin kuruluşundan itibaren oluşturulan kapsamlı kurallar ve kanunlar bütünüdür.

Hayvansal kaynaklı ürünler, bitkisel kaynaklı ürünler ve kompozit (hem hayvansal, hem de bitkisel kaynaklı ürün içeren) gıdalar için risk aynı olmadığından, ithalat uygulamaları farklılık göstermektedir.

AB'ye hayvansal kaynaklı gıda ithalatı için, ithalat yapılan ülkenin Topluluk tarafından onaylı üçüncü ülkeler listesinde bulunması gerekmektedir. Hayvansal kaynaklı olmayan gıda ithalatında ise, böyle bir gereklilik bulunmamaktadır. Gıda hijyeni alanındaki AB kurallarına göre, gıda işletmeleri birincil üretimden sonraki üretim aşamalarında Tehlike Analizi ve Kritik Kontrol Noktaları (HACCP) ilkelerine dayalı prosedürleri uygulamalıdır (Adıgüzel, 2008).

### 3. GIDA ve YEMDE HIZLI ALARM SİSTEMİ

RASFF, gıda ve yemin kontrolünden sorumlu otoritelerce gıda veya yemle ilgili tespit edilen ciddi risklere karşı alınan önlemlerle ilgili bilgi alışverişini sağlamak amacıyla oluşturulmuş etkili bir araçtır. Bu bilgi alışverişisi sayesinde, üye ülkeler gıda veya yem kaynaklı bir sağlık tehdidinde karşı daha hızlı ve eşgüdümlü bir şekilde hareket edebilmektedir (Anonymous, 2016a).

Şablonlar yoluyla açık ve yapılandırılmış biçimde bilgi değişiminin sağlandığı sistem 1979 yılında geliştirilmiştir. RASFF; Komisyon, Avrupa Gıda Güvenilirliği Otoritesi (EFSA), Avrupa Ekonomik Alanı (EEA) ülkeleri ve üye ülkelerde belirlenmiş olan temas noktalarından oluşmaktadır. RASFF'nin bütün üyeleri, acil bir bildirim ulaşması olasılığına karşı 7 gün 24 saat esasına göre çalışmaktadır (Anonymous, 2016a).

#### 3.1 RASFF'in Yasal Dayanağı

RASFF'in yasal dayanağına, 178/2002 sayılı Avrupa Parlamentosu ve Konsey Tüzüğü'nün 50 nci maddesinde yer verilmiştir. Bu maddeye göre, RASFF; AB üyesi ülkeleri, EFSA'yı ve sistem yöneticisi olarak Komisyon'u içeren bir ağ şeklinde kurulmuştur (Anonymous, 2002). Bunlara ek olarak, Norveç, Lihtenştayn, İzlanda ve İsviçre ağa dahil edilmiştir.

Ağ üyesi bir ülke, gıda veya yemden kaynaklanan insan sağlığı için doğrudan veya dolaylı bir riskin varlığına ilişkin herhangi bir bilgiye sahip olduğunda derhal RASFF aracılığı ile Komisyona bildirimde bulunmaktadır. Komisyon da bu bilgiyi ağ üyelerine iletmektedir (Anonymous, 2002).

Tüzüğün 50. maddesinin 3. fıkrasında RASFF bildirimleriyle ilgili kriterler düzenlenmiştir. Bu maddeye göre, üye ülkelerin Komisyon'a RASFF aracılığıyla bildirmesi gerekenler şu şekilde sıralanmaktadır:

- İnsan sağlığını korumak amacıyla alınan ve hızlı eylem gerektiren, gıda ve yemin piyasaya sunumunu kısıtlayan, piyasadan çekilmesini veya geri çağırılmasını zorunlu kılan önlemler,
- Gönüllü veya zorunlu olarak, gıdanın piyasaya arzını kısıtlayan, önleyen veya belirli koşullara bağlayan veya gıda veya yemin nihai kullanımında insan sağlığı için hızlı önlem alınmasını gerektirecek derecede ciddi risk kabul edilen durumlara yönelik herhangi bir tavsiye kararı veya işletmecilerle yapılan anlaşma,
- İnsan sağlığı için doğrudan veya dolaylı risk taşıyan gıda ve yem sevkiyatlarının AB gümrük sınırları içerisinde reddedilmesi.

RASFF'in uygulanmasına yönelik kurallar, 31 Ocak 2011 tarihinde yürürlüğe giren 16/2011 sayılı Komisyon Tüzüğü ile belirlenmiştir. Söz konusu Tüzükte, sistem yöneticisi olarak Komisyon'un görevleri, ağ üyesi ülkeler için gereklilikler, farklı türdeki bildirim tanımlamaları ve bu bildirimlerin iletilmesinde izlenecek prosedürler yer almaktadır (Anonymous, 2011).

#### 3.2 RASFF Bildirim Türleri

RASFF bildirimleri çoğunlukla AB sınırı girişinde alıkonulan veya bildirim yapan ülkenin piyasasında bulunan gıda, yem ya da gıda ile temas eden madde ve malzemelere ilişkin tespit edilen riskleri içermektedir. Bildirimi yapan ülke belirlediği riski, ürünü, ürünün izlenebilirliğini ve aldığı tedbirleri içeren bir rapor hazırlamaktadır.

RASFF bildirimleri, belirlenen riskin ciddiyetine ve ürünün piyasadaki dağılımına göre, Komisyon temas noktasının onayından sonra uyarı, bilgi veya sınırda red şeklinde sınıflandırılmaktadır. Daha sonra bu bildirim, Komisyon temas noktası tarafından ağdaki bütün üyelere iletilmektedir.

##### 3.2.1 Uyarı bildirimi

Uyarı bildirimi, piyasadaki gıda, yem ya da gıda ile temas eden madde ve malzeme kaynaklı ciddi bir risk tespit edildiğinde veya bildirim yapan ülkenin dışında başka bir ülkede acil önlem alınması gerektiğinde gönderilen bildirimlerdir. Uyarılar, problemi saptayan ağdaki üyeler tarafından iletilmekte ve piyasadan çekme veya geri çağırma gibi tedbirlerin alınması için gerekli işlemlere başlanmaktadır. Uyarı bildirimleri ile, ağdaki tüm üye ülkelerin gerekli önlemleri alabilmeleri için ürünün kendi piyasalarında olup olmadığını teyit etmeleri amaçlanmaktadır (Anonymous, 2016a).

Uyarıya konu olan ürün, piyasadan geri çekilmiş veya çekilme sürecinde olabilmektedir. Üye ülkeler gerekli olduğu durumlarda medya yoluyla bilgi paylaşımını da içeren eylemleri kendi işleyişlerine göre yürütebilmektedir.

### 3.2.2 Bilgi bildirimleri

Bilgi bildirimleri, tespit edilen riskin ciddi boyutta olmadığı veya bildirim sırasında ürünün piyasaya arz edilmemiş olması nedeniyle, hızlı önlem alınması gerekmeyen bildirimlerdir.

16/2011 sayılı Komisyon Tüzüğü ile, takip gerektiren bilgi bildirimleri ve dikkat gerektiren bilgi bildirimleri olmak üzere bilgi bildirimlerine iki yeni alt tip eklenmiştir (Anonymous, 2016a):

Takip gerektiren bilgi bildirimleri; diğer bir üye ülkede piyasaya arz edilmiş veya edilme ihtimali bulunan ürünlere yöneliktir.

Dikkat gerektiren bilgi bildirimleri ise; yalnızca bildirim yapan ülkenin piyasasındaki ürünler veya henüz piyasaya arz edilmemiş ürünler veya artık piyasada bulunmayan ürünler için gönderilmektedir.

### 3.2.3 Sınırdaki red bildirimleri

Sınırdaki red bildirimleri, insan ve hayvan sağlığına ya da çevreye yönelik bir risk oluşturması nedeniyle girişi engellenmiş partilere ilişkin bildirimlerdir.

### 3.2.4 Ana bildirimler ve takip bildirimleri

Bir veya daha fazla parti gıda, yem veya gıda ile temas eden madde ve malzemeye ilişkin ilk defa yapılan bildirimler ana bildirim olarak ifade edilmektedir. Bu bildirimler kendi içinde uyarı, bilgi ya da sınırdaki red bildirimleri olarak sınıflandırılabilir. Ana bildirim yanıt olarak ağıdaki üyeler aynı partiyle ilgili tehlikeyi, ürün izlenebilirliğini ve alınan tedbirleri de içerecek şekilde takip bildirimleri gönderebilmektedir (Anonymous, 2016a).

### 3.2.5 Reddetme ve geri çekme bildirimleri

Ana bildirim, bildirim kriterlerini karşılamıyor veya gönderilen bilgi yetersiz ise, RASFF tarafından reddedilebilmektedir. Ana bildirimler, bilgi asılsız veya sehven yapılmışsa, Komisyon ile bildirim yapan ülkenin anlaşmaya varması sonucunda geri çekilebilmektedir (Anonymous, 2016a).

### 3.2.6 RASFF haberleri

Gıda veya yeme ilişkin bilgi, uyarı veya sınırdaki red bildirimleri şeklinde değerlendirilmeyen fakat, üye ülkelerin gıda ve yem kontrol otoriteleri için ilgi çekici olarak değerlendirilen bilgilerdir.

RASFF haberleri, ilgili üye ülke tarafından doğrulandıktan sonra genellikle basından, uluslararası örgütlerden, AB delegasyonlarından veya üçüncü ülkelerin gıda ve yem otoritelerinden iletilen bilgilere dayanmaktadır (Anonymous, 2016a).

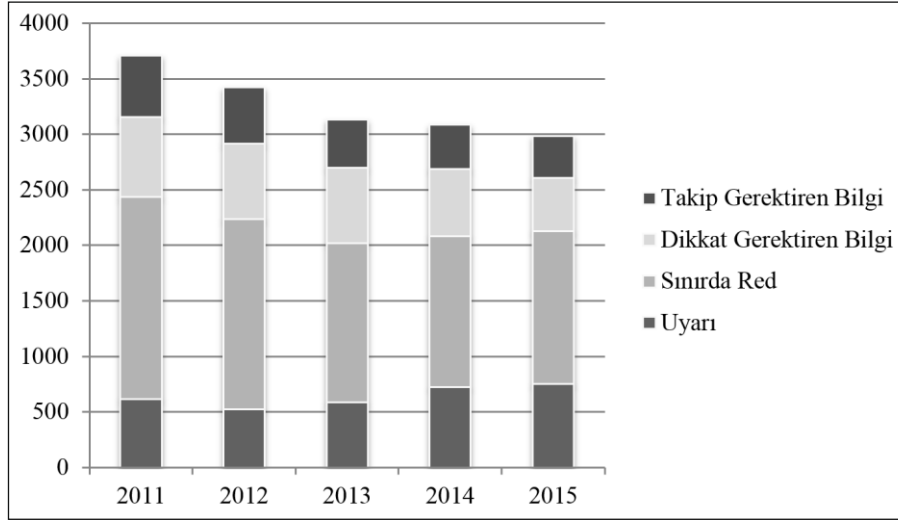
### 3.3 RASFF Bilgi Akışı

Piyasada, sınırdaki veya işletmede tespit edilen ve risk teşkil eden ürünlere ilişkin bildirimler RASFF ağında bulunan üyelere gönderilmekte, ardından üye ülkeler, EFSA, EFTA ve ilgili üçüncü ülkeler konu hakkında bilgilendirilmektedir.

### 3.4 Yıllara Göre RASFF Bildirim Sayıları

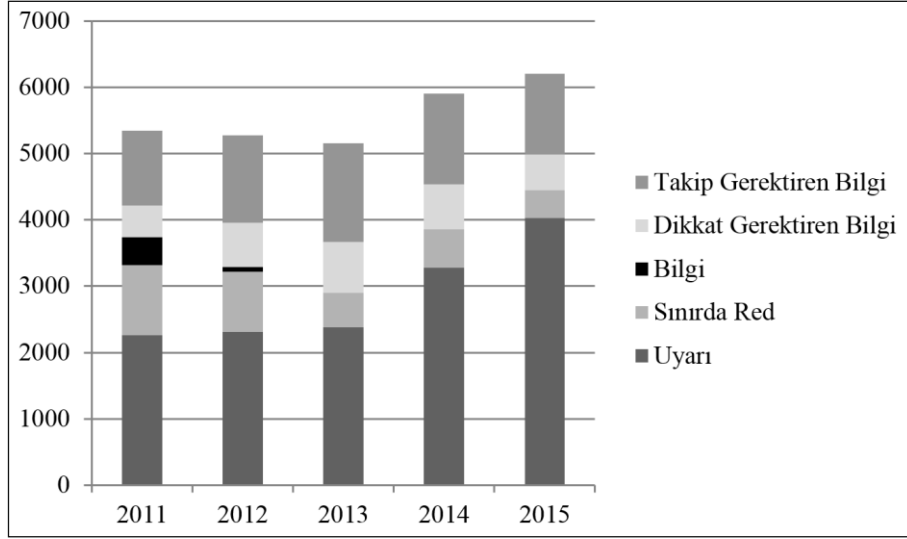
2011-2015 yılları arasındaki RASFF yoluyla iletilen bildirimlere bakıldığında, 2015 yılında, toplam 3049 ana bildirim olduğu görülmektedir. Bu bildirimlerin % 46'sı sınırdaki red, % 25'i uyarı, % 16'sı dikkat gerektiren bilgi ve % 13'ü takip gerektiren bilgi bildirimidir. Takip bildirimleri sayısı ise 6204'tür. Bu durumda, her ana bildirim için ortalama 2'şer takip bildirim olduğu çıkarımı yapılabilir.

2015 yılında bir önceki yıla göre ana bildirim sayısında %3,4'lük düşüş görülmektedir. Ağırlıklı uyarı bildirimlerine doğru kaymaktadır. Sınırdaki red bildirimleri ise, 2011'den itibaren 2015 yılındaki hafif artış dışında azalmaktadır (Şekil 1).



Şekil 1. 2011-2015 yılları arasındaki ana bildirimler (Anonymous, 2016a)

2015 yılındaki takip bildirimlerine bakıldığında ise, bir önceki yıla göre bildirim sayısında %14,6'lık artış olduğu görülmektedir. Uyarı bildirimlerinde son yıllarda önemli bir artış bulunmaktadır (Şekil 2). Bu durum; ađdaki üyelerin piyasaya arz edilmiş olan, ciddi risk taşıyan ve acil önlem gerektiren ürünlere odaklandıklarını, böylelikle ađın daha verimli kullanıldığını göstermektedir.



Şekil 2. 2011-2015 yılları arasındaki takip bildirimleri (Anonymous, 2016a)

2011-2015 yılları arasında en fazla bildirim alan on ülke incelendiğinde ilk sırada beş yıl boyunca Çin'in geldiđi görülmektedir. Bu beş yıl içerisinde ikinci sırayı 2011-2013 yılları arasında Hindistan alırken, 2014 ve 2015 yıllarında Türkiye'nin aldığı görülmektedir.

**Çizelge 2.** 2011-2015 yılları arasında en fazla bildirim alan on ülke ve aldıkları bildirim sayıları

Ülke	2011	2012	2013	2014	2015
Çin	566	543	438	418	394
Türkiye	326	313	232	211	281
Hindistan	336	340	257	199	278
İspanya	142	134	195	186	158
Fransa	143	111	129	110	120
Polonya	114	122	174	146	120
İtalya	135	120	109	96	117
Almanya	210	156	125	168	117
Hollanda	192	188	174	209	95
Brezilya	94	109	187	109	91

Kaynak: Anonymous, 2016b

2015 yılında ürün grubu, ülke ve tehlike bazında ilk on sırada gelen bildirimler incelendiğinde (Çizelge 3) ise, Çin'in sert kabuklu yemişler ve tohumlarda aflatoksin bildirimleri ile ilk sırayı aldığı; onu meyve ve sebzelerde Salmonella bildirimleri ile Hindistan'ın izlediği görülmektedir.

**Çizelge 3.** 2015 yılında ürün grubu, ülke ve tehlike bazında ilk on sırada gelen bildirimler

Tehlike	Ürün grubu	Bildirim alan ülke	Bildirim sayısı
Aflatoksin	Sert kabuklu yemişler ve tohumlar	Çin	97
Salmonella	Meyve ve sebzeler	Hindistan	78
Salmonella	Sert kabuklu yemişler ve tohumlar	Hindistan	65
Cıva	Balık ve ürünleri	İspanya	58
Aflatoksin	Sert kabuklu yemişler ve tohumlar	İran	55
Aflatoksin	Sert kabuklu yemişler ve tohumlar	Türkiye	53
Aflatoksin	Meyve ve sebzeler	Türkiye	48
Aflatoksin	Sert kabuklu yemişler ve tohumlar	ABD	37
Salmonella	Kanatlı eti ve ürünleri	Brezilya	37
Krom migrasyonu	Gıda ile temas eden maddeler	Çin	33

Kaynak: Anonymous, 2016b

RASFF bildirimleri birçok nedenle başlatılabilmektedir. 2015 yılında tüm bildirimlerin yarısından fazlası, EEA sınırlarının girişindeki veya sınır noktalarındaki kontroller neticesinde ithalata izin verilmeyen sevkiyatlar neticesinde gerçekleşmiştir. Bazı durumlarda; sevkiyat alıkonulmamakta ancak sınırda numune alınarak, analiz sonucu çıkana kadar gümrük mühür altında varış yerine gönderilmektedir. Bazı durumlarda ise, sevkiyat analiz sonucunu beklemeden serbest bırakılabilmektedir. Böyle bir durumda, analizin olumsuz çıkma ihtimaline karşı sevkiyatın izlenmesi ve sonuç olumsuz ise, ürünün piyasadan geri çekilmesi gerekmektedir.

İkinci sıradaki bildirimler ise, iç piyasa kaynaklıdır. Bu yolla, tüketici şikayetleri, işletmelerin otokontrol sonuçları veya gıda zehirlenmeleri olmak üzere üç tür bildirim tespit edilmiştir.

Diğer az sayıda bildirim ise, üye olmayan ülkelerde gerçekleştirilen resmi kontroller sonucunda başlatılmaktadır. Eğer üye olmayan bir ülke resmi kontrolleri sonucunda piyasaya sunulmuş olan ve risk teşkil eden bir ürünü tespit ettiğini RASFF üyesi bir ülkeye bildirirse, RASFF üyesi Komisyona bu konuda bildirimde bulunabilmektedir.

#### 4. TÜRKİYE'DE HIZLI ALARM SİSTEMİNE İLİŞKİN MEVCUT DURUM

Ülkemizde RASFF benzeri bütüncül bir sistem bulunmamaktadır. 5996 sayılı Veteriner Hizmetleri, Bitki Sağlığı, Gıda ve Yem Kanunu'nun 25. Maddesinde Gıda, Tarım ve Hayvancılık Bakanlığı (GTHB); insan, hayvan ve bitki sağlığının korunması, gıda ve yem güvenilirliğinin sağlanması için doğrudan veya dolaylı bir riskin bildirimine ilişkin sistemleri kurmakla; işletmeler de

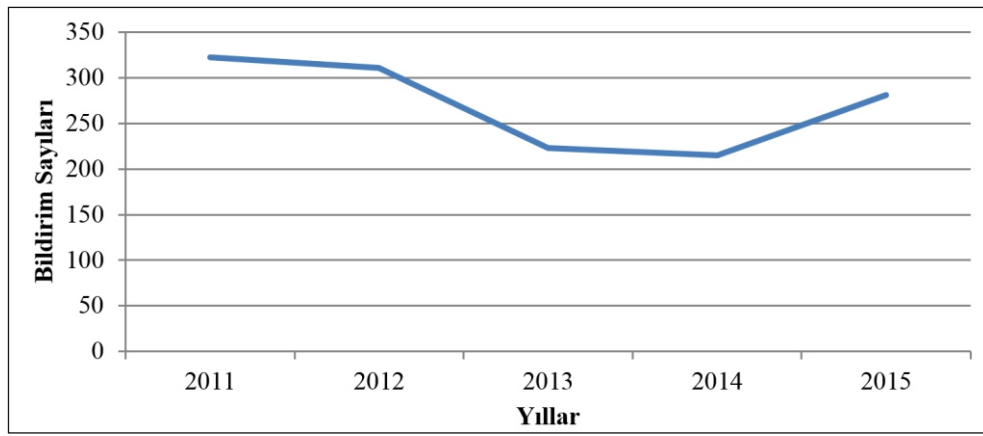
Bakanlıkça alınan tedbirlere uymakla sorumlu kılınmıştır (Anonim, 2010). Bununla birlikte, 17 Aralık 2011 tarih ve 28145 sayılı Gıda ve Yemin Resmi Kontrolüne Dair Yönetmeliđin 30. Maddesi ile konu ile ilgili temas noktaları belirlenmiş, detayların ise Bakanlıkça hazırlanacak prosedürlerle açıklanacağı bildirilmiştir (Anonim, 2011a).

RASFF bildirimlerinin kontrolü ulusal temas noktası olan Gıda ve Kontrol Genel Müdürlüğü (GKGM) tarafından yapılmaktadır. Gelen bildirimler incelenerek, GKGM'deki ilgili Daire Başkanlıklarına ve ilgili il müdürlüklerindeki temas kişilerine elektronik posta yoluyla iletilmektedir. İl Müdürlüğü tarafından üretici ve/veya ihracatçı firma denetlenmekte ve reddedilen partinin durumu belirlenerek gerekli tedbirler alınmaktadır (Adıgüzel, 2008).

Avrupa Birliđi'ne Katılım İçin Ulusal Eylem Planı'nda belirtildiđi üzere, bu sistemin ülkemizde de uygulanması amaçlandıđından, 16/2011 sayılı Tüzükle ilgili mevzuat uyum çalışmaları devam etmektedir. (Anonim, 2015a).

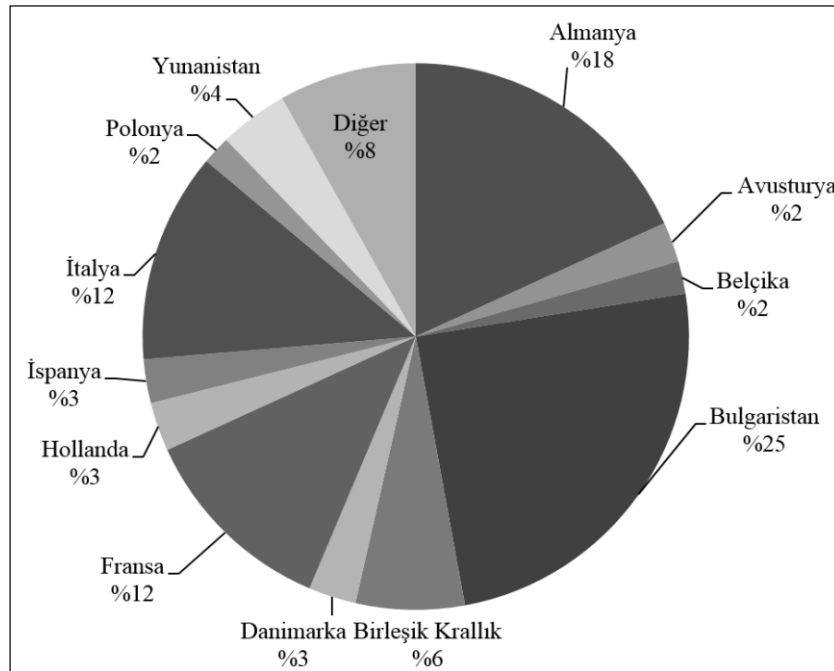
#### 4.1 2011-2015 Yılları Arasında Türkiye Kaynaklı Gıdalara İlişkin RASFF Bildirimleri

2011-2015 yılları arasında Türkiye kaynaklı gıdalara ilişkin RASFF bildirimlerine bakıldığında; 2011 yılında 321 olan bildirim sayısının, 2012 yılında azalarak 311'e düştüğü; 2013 yılında ise daha büyük bir azalma ile 223 bildirim düşüğü, 2014 yılında bu sayının 215'e kadar gerilediđi, 2015 yılında geldiğinde ise, tekrar bir artışla 281'e çıktığı görülmektedir (Şekil 3).



Şekil 3. 2011-2015 yılları arasında Türkiye kaynaklı gıdalara ilişkin RASFF bildirimleri (Anonymous, 2016b)

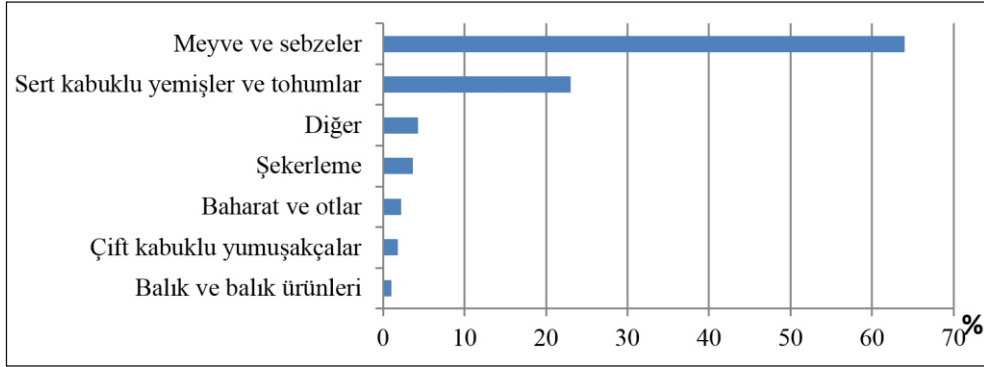
Bu beş yıllık süre içerisinde, bildirim yapan ülke bazında değerlendirme yapıldığında ise; toplam bildirimlerin %25'ini yapan Bulgaristan'ın birinci, %18'ini yapan Almanya'nın ikinci, %12'sini yapan İtalya ve Fransa'nın ise üçüncü sırada yer aldığı görülmektedir (Şekil 4).



Şekil 4. 2011-2015 yılları arasında bildirim yapan ülkeler (Anonymous, 2016b)

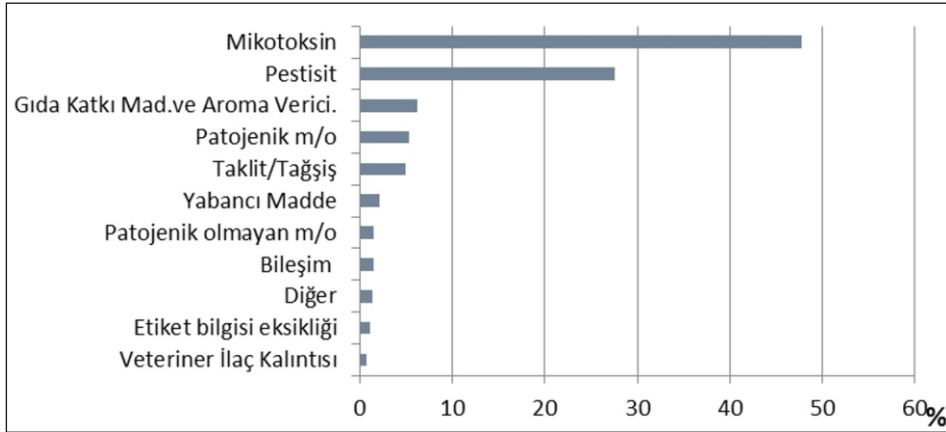


2011-2015 yılları arasında, ürün gruplarına göre bildirim sayısı dağılımına bakıldığında ise; en fazla bildirim % 64 ile meyve ve sebzeler için ve ikinci olarak da % 23 ile de sert kabuklu yemişler ve tohumlar için alındığı görülmektedir (Şekil 5).



Şekil 5. 2011-2015 yılları arasında bildirimlerin ürün gruplarına göre dağılımı (Anonymous, 2016b)

Yapılan bildirimler tehlike kategorisine göre değerlendirildiğinde ise; ilk sırada yaklaşık % 48 ile mikotoksin, ikinci sırada ise % 28 ile pestisit kaynaklı bildirimlerin olduğu görülmektedir (Şekil 6). En fazla sayıda bildirim alan ürün grubu olan meyve ve sebzelere ilişkin tehlike kategorileri içerisinde % 43 mikotoksin ve % 41 pestisit kaynaklı bildirimlerin olduğu belirlenmiştir. Ürün grupları içerisinde bildirim sayısı bakımından ikinci sırayı alan sert kabuklu yemişler ve tohumlara ilişkin bildirimlerin ise % 80'inin mikotoksin kaynaklı olduğu tespit edilmiştir.

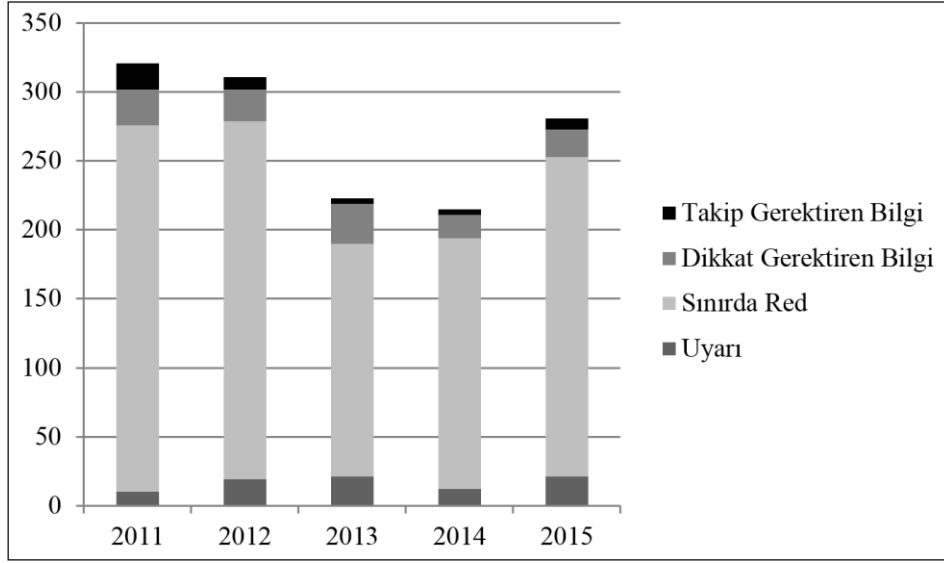


Şekil 6. 2011-2015 yılları arasında bildirimlerin tehlike kategorisine göre dağılımı (Anonymous, 2016b)

## 5.RASFF'İN TÜRKİYE'NİN GIDA ÜRÜNLERİ İHRACATINA ETKİLERİ

2011-2015 yılları arasında Türkiye kaynaklı RASFF bildirimlerine bakıldığında yarıdan fazlasının sınırda red bildirimi olduğu anlaşılmaktadır (Şekil 7). Diğer bir deyişle, bildirimlerin büyük çoğunluğunu AB'ye alınmadan geri çevrilen partilerin oluşturduğu söylenebilir. Geri çevrilen partiler ülkemize ulaştığında, Bitkisel Gıda ve Yemin İhracatında Sağlık Sertifikası Düzenlenmesi ve İhracattan Geri Dönen Ürünler İçin Uygulama Yönetmeliği hükümleri kapsamında işlem görmektedir (Anonim, 2011b).





Şekil 7. 2011-2015 yılları arasında Türkiye kaynaklı bildirim türleri (Anonymous, 2016b)

İhracattan geri dönen ürünün, dönme sebebi göz önünde bulundurularak, ürün kontrole tabi tutulmaktadır. Sağlık açısından tehlike oluşturacağı düşünülen üründen numune alınmaktadır. Resmi kontrol sonucunda Türk gıda mevzuatına uygun olan ürünlerin yurda girişine izin verilmekte, uygun olmayan ürünler hakkında firma bilgilendirilerek, firmanın talebi doğrultusunda aşağıdaki tedbirlerden bir veya birkaçı uygulanmaktadır (Anonim, 2011b).

- Sağlık için tehlike oluşturanlar dışındakiler alıcı ülke mevzuatına uygun olması veya alıcı ülkenin bilgilendirilmesi ve kabul etmesi durumunda yeniden ihraç edilebilmektedir.
- Ürün özel işleme tabi tutulacaksa, yurda girişine izin verilebilmektedir. İş ve işlemler tamamlandıktan sonra, ürünün Türk gıda mevzuatına uygunluğu kontrol edilerek, uygun ürünlerin piyasaya arzına izin verilmektedir.
- Ürün özelliği ve kullanım amacı dikkate alınarak, ilk kullanım amacı dışında bir kullanım amaçlı yurda girişine izin verilebilmektedir.
- Yukarıda sayılan şartlar dışında değerlendirilmesi mümkün olmayan ürünler, Bakanlık gözetiminde işletmeci tarafından imha edilmektedir.

AB'ye ihraç edilen ve aflatoksin, pestisit ve sülfid kalıntısıyla ilgili RASFF bildirimlerine sıklıkla konu olan gıda ürünlerine ilişkin numune alma sıklıkları Hayvansal Menşeli Olmayan Belirli Yem ve Gıdaların İthalatına İlişkin Artırılmış Resmi Kontrol Düzeylerine Yönelik Avrupa Parlamentosu ve Konsey'in 882/2004 Sayılı Tüzüğü Uygulayan 669/2009 sayılı Tüzüğü ve Aflatoksin Kontaminasyonu Riski Bulunan Belirli Yem ve Gıdaların Belirli Üçüncü Ülkelerden İthalatını Düzenleyen Özel Koşulları Uygulamaya Koyan ve 1152/2009 Sayılı Tüzüğü Yürürlükten Kaldıran 13 Ağustos 2014 tarihli ve 884/2014 sayılı Komisyon Uygulama Tüzüğü ile belirlenmiştir (Çizelge 4). Söz konusu ürünler serbest dolaşım için bırakılana kadar, her bir sevkiyatla birlikte sağlık sertifikası, numune alma ve analiz sonuçları ve Ortak Giriş Belgesi (CED) bulundurulmak zorundadır (Anonymous, 2014).

Çizelge 4. Belirli ürünlerden numune alma sıklıkları

Ülke	Numune alma sıklığı	Tehlike	İlgili AB Mevzuatı
Fındık	Rastgele	Aflatoksin	884/2014 sayılı Tüzük
Kuru incir	% 20	Aflatoksin	884/2014 sayılı Tüzük
Antep fıstığı	% 50	Aflatoksin	884/2014 sayılı Tüzük
Kuru kayısı	% 10	Sülfid	669/2009 sayılı Tüzük
Limon	% 10	Pestisit	669/2009 sayılı Tüzük
Taze biber	% 10	Pestisit	669/2009 sayılı Tüzük
Asma yaprağı	% 50	Pestisit	669/2009 sayılı Tüzük

Kaynak: Anonymous, 2014; Anonymous, 2009

AB'ye ihracatta RASFF bildirim alan ürünlerimizin ülkemize iadesi, ülkemize girişinde ürünlerin imha edilmesi ülkemiz ihracatçıların ekonomik kayba uğramasına neden olmaktadır. 2015 yılında en sık bildirim alınan ürünlerin (fındık, üzüm, kuru kayısı, kuru incir, limon, biber, Antep fıstığı, nar, salamura asma yaprağı) ihracat değerleri Çizelge 5'te verilmektedir.

**Çizelge 5.** 2015 yılında en fazla bildirim alınan gıda ürünlerinin AB'ye toplam ihracat değerleri

2015 yılında en sık bildirim alınan ürünler	AB'ye toplam ihracat değeri (Milyon Dolar)
Fındık	2.230
Üzüm	382
Kuru kayısı	130
Kuru incir	118
Limon	84
Biber	57
Antep fıstığı	41
Nar	33
Salamura asma yaprağı	2

*Kaynak: Anonim, 2016a*

Lojistik bakımdan tercih edilmesi sebebiyle, AB'ye meyve ve sebze ihracatımızın yaklaşık %90'ı Bulgaristan'ın Kapitan Andreevo gümrük kapısından geçerek üye ülke pazarlarına sunulmaktadır. Bu gümrük kapısında, Bulgar yetkililerince, tır başına yükleme-boşaltma hizmetinden ücret alınması, pestisit kalıntısının yanı sıra bitki sağlığı ve pazarlama standartlarına uygunluğun kontrolü gereğiyle yapılan resmi kontrollerin sıklığı ve bu kontrollerle bağlantılı olarak alınan ücretler, ihracatçılara ilave masraf olarak yansımakta ve ihracatımızı olumsuz etkilemektedir (Anonim, 2015b).

Yaşanan bu sorunlar 2010 yılından itibaren, hem Avrupa Komisyonu hem de Bulgar makamları nezdinde gündeme getirilse de, henüz soruna kalıcı bir çözüm bulunamamıştır. Ayrıca, Bulgar yetkililer tarafından çeşitli gıda ürünlerinin transit geçişinde AB mevzuatı dayanak gösterilerek ilave şartlar öne sürülmekte ve sevkiyatların geçişi zorlaştırılmaktadır (Anonim, 2015b).

İhracatçılar varış ülkesindeki kontrol noktasını, CED belgesi üzerinde belirtmemişse, analizlerin Bulgaristan'da yapılması zorunludur. Analizler, Kapitan Andreevo sınır kapısında akredite laboratuvar olmadığı için, Sofya'da yapılmakta olup, 884/2014 Sayılı Tüzük analizinin 'rastlantısal' olarak yapılmasını öngörse de, analiz sıklığı %5 olarak uygulanmaktadır. 884/2014 Sayılı Tüzük kapsamındaki analiz uygulama süreci, Türk ihracatçılara yaklaşık 3 günlük ek maliyetin yanı sıra analiz maliyeti ve numune gönderim maliyeti olarak da yansımaktadır (Anonim, 2015b).

Bununla birlikte, RASFF bildirimleri sonucunda AB tarafından reddedilen gıda ürünlerine ilişkin gerek RASFF portalı, gerek medya yoluyla duyurulan haberler sonucu ulusal ve uluslararası alanda tüketicilerde oluşan güvensizlik ve endişe ortamında ülkemiz prestij kaybına uğramakta, bir sonraki yılda kontrol sıklığının artırılması gibi yaptırımlarla karşı karşıya gelebilmektedir.

Uluslararası Ekonomi ve Kalkınma Grubu'nca Almanya, Birleşik Krallık, Fransa, İspanya, İtalya ve Hollanda'nın yapmış olduğu 74.589 bildirim üzerinden gerçekleştirilen bir araştırma sonucunda, önceki yıllarda yapılan bildirim sayısının, daha sonraki yıllarda yapılan bildirimler üzerinde etkili olduğu, ürün itibarının bildirimlerde etkileyici bir faktör olduğu ortaya konulmuştur (Tudela-Marco et al., 2015).

RASFF bildirimlerinin, Türkiye ve AB arasındaki ticari ilişkiler açısından, gıda güvenliği alanında bir teşvik edici mi yoksa bir engel olarak mı hizmet ettiğini belirlemek için yapılan bir çalışmada ise, RASFF bildirimlerinin kısa dönemde bir engel olabileceği ancak uzun dönemde, bütün paydaşlar tarafından gereklilikler yerine getirilirse, bir teşvik edici olarak hizmet edebileceği belirlenmiştir (Çobanoğlu, 2013).

## 6. RASFF'İN GIDA ÜRÜNLERİ İHRACATI ÜZERİNE OLUMSUZ ETKİLERİNE KARŞILINAN TEDBİRLER

Ülkemizin RASFF üzerinden en fazla bildirim aldığı ürün gruplarından sert kabuklu ve kuru meyvelerde tespit edilen aflatoksin sıklıkla hasat öncesinde oluşmaktadır. Toksin oluşumu, yüksek sıcaklık, nem ve bitkinin böcekler tarafından zarar görmesi sonucunda meydana gelmektedir. Bu bulaşanlar, ürünün yetişmesinden başlayarak ortamda bulunması muhtemel maddeler olduklarından, bulaşı riskine yol açan kaynaklar konusunda gerekli önlemlerin alınması oldukça önemlidir. Bu kapsamda, fındık ve Antep fıstığı üretiminde hasat öncesi ve sonrası işleme aşamalarında, özellikle kurutma ve depolamada, aflatoksin oluşum riskinin en az seviyeye indirilmesini sağlamak için GTHB tarafından üreticilere yönelik eğitimler düzenlenmektedir. Bu eğitimlerde; aflatoksinin bulaşma yolları, alınması gereken önlemler, uygun depolama şartları ve sağlık üzerindeki muhtemel etkileri açıklanmaktadır (Kayabaşı, 2015).

GKGM tarafından, şikâyet ve ihbarlar, RASFF bildirimleri ve meydana gelen gelişmeler çerçevesinde, 81 İl Müdürlüğünün gerçekleştirdiği resmi kontrollerin yanında gıdaların taşıdığı riskle orantılı olarak kuru ve yaş meyve ve sebzeler de dahil olmak üzere birçok ürün grubunda, 5996 sayılı Kanun hükümlerine uygunluğun denetlenmesi amacıyla yıllık gıda kontrol planı hazırlanmakta ve uygulanmaktadır (Anonim, 2016b).

2012 yılından itibaren, GTHB tarafından yaş meyve ve sebzede tarladan sofraya güvenilir gıda temini ve kalıntı sorunun çözümü için ürünler piyasaya gönderilmeden bağ, bahçe, tarla ve sera gibi üretim yerlerinde 81 ilde 40 ürtünde hasat öncesi pestisit denetimleri yapılmaktadır. (Anonim, 2016c; Anonim, 2016d). Meyve ve sebze üretim yerlerinden alınan uygunsuzluk

tespit edilen ürünlerin hasadı geciktirmekte veya imha edilmekte ve üreticilerine idari para cezası uygulanmaktadır (Anonim, 2015c).

Kimyasal mücadeleye alternatif yöntemlerden biyolojik ve biyoteknik mücadele uygulayan üreticilere 2010 yılından itibaren destekleme ödemesi yapılmaktadır. Bu alternatif, çevre dostu mücadele yöntemlerinin yaygınlaştırılması amacıyla Entegre Mücadele Projeleri yürütülmektedir. Bu projeler çerçevesinde, üreticilere bağ, bahçe, sera ve tarlada uygulamalı eğitimler verilmektedir. Bitkisel üretimde kullanılan kimyasalların kontrolü ve izlenmesi için Entegre ve Kontrollü Ürün Yönetimi (EKÜY) Projesi yürütülmektedir. Proje kapsamında yetiştirilen ürünlerden pestisit kullanımının denetlenmesi amacıyla ürün hasat edilmeden önce numune alınarak, analiz edilmekte; uygun olanlara sertifikaya ve logo verilmektedir (Anonim, 2016e).

Bitki koruma ürünlerinin, reçete yazma yetkisine sahip uzmanların tavsiyelerine göre, uygulama belgesine sahip olan kişiler tarafından etiket bilgilerine göre uygulanması ve gerekli kayıtların tutularak, kalıntının önlenmesi ve izlenebilirliğin sağlanması amacıyla “Bitki Koruma Ürünlerinin Önerilmesi, Uygulanması ve Kayıt İşlemleri Hakkında Yönetmelik” 1 Şubat 2015 tarihi itibarıyla yürürlüğe girmiştir (Anonim 2014). Bu kapsamda yapılan çalışmalarda, söz konusu yönetmelikle belirlenen nitelikteki 17.359 kişiye reçete yazma yetkisi ve 421.189 kişiye bitki koruma ürünü uygulama yetkisi verilmiştir. Bunun yanında, çiftçilere bitki sağlığı eğitimi verilmiş, çiftçi kitabı, çiftçi broşürü, afiş ve filmler hazırlanmıştır (Anonim, 2016d).

GTHB tarafından yapılan kontrollerde piyasaya arz edilmiş olan yaş meyve ve sebzelerden alınan numunelerin analiz sonucunda Türk Gıda Kodeksi Pestisitlerin Maksimum Kalıntı Limitleri Yönetmeliği'nde belirtilen maksimum kalıntı limitlerinin üzerinde pestisit kalıntısı çıkması ya da tavsiye dışı kullanımının tespit edilmesi halinde 5996 sayılı Kanun gereği birincil üreticiye ve gıda işletmecilerine yasal işlem uygulanmaktadır (Anonim, 2015d).

## 7. SONUÇ ve ÖNERİLER

Türkiye'nin ticaret ortakları içerisinde ön sıralarda yer alan AB, ithal ettiği gıda ürünlerinin güvenli olmasını sağlamak amacıyla, RASFF sistemini oluşturmuştur. 2011-2015 yılları arasında ülkemizin toplam tarım ve gıda ürünleri ihracat değerinin yaklaşık % 33'ünü üye ülkeler oluşturduğundan, RASFF ülkemizi de yakından ilgilendirmekte ve etkilemektedir.

2011-2015 yılları arasında, RASFF aracılığıyla ülkemiz kaynaklı gıdalara ilişkin alınan bildirimler incelendiğinde, alınan 1351 bildirimden yarısından fazlasının sınırda red bildirimi olduğu ve en fazla bildirim meyve ve sebzeler ile sert kabuklu yemişler ve tohumlar için alındığı görülmektedir. Bu bildirimler içerisinde ilk iki sırayı mikotoksin ve pestisit kaynaklı bildirimlerin aldığı belirlenmiştir. Bildirim sayıları ve bildirim konu olan ürün miktarları oransal olarak yüksek görünmese de, reddedilen bu ürünlerin ülkeye dönüşünde imha edilmesinden dolayı ihracatçılarımız ekonomik kayba uğramakta, hepsinden önemlisi ülke ürünlerinin hem yurtdışında hem de yurtiçinde prestiji azalmaktadır. Bu durum daha sonraki yıllarda yapılan bildirimler üzerinde de olumsuz etki yaratabilmekte ve ürünlerimiz pazar kaybetme riskiyle karşı karşıya gelebilmektedir.

AB'ye ihracatta gıda ürünlerimize uygulanan kontrol sıklığının yüksek olması ve gümrüklerde uzun süre bekletilmesi özellikle yaş meyve ve sebze gibi dayanıklılığı az olan ürünlerde önemli boyutlarda kalite kaybının yanında ürün kayıplarına da yol açabilmektedir. Bu ekonomik kayıpların önüne geçebilmek için, GTHB tarafından, AB'nin mevcut mevzuat ve uygulamalarına uyum çalışmaları sürdürülmektedir. Hazırlanması sırasında RASFF yoluyla alınan bildirimlerin de göz önünde bulundurulduğu gıda kontrol planı kapsamında kuru ve yaş meyve ve sebzeler de dahil olmak üzere birçok ürünün 5996 sayılı Kanun kapsamında kontrolleri yapılmaktadır.

Sert kabuklu yemiş ve kuru meyve üretiminde hasat öncesi ve sonrası işleme aşamalarında aflatoksin oluşum riskinin azaltılması için üreticilere yönelik eğitimler düzenlenmektedir. Bu ürünlerde mikotoksin kontaminasyonunu önlemek için İyi Tarım Uygulamalarının ve HACCP uygulamalarının bütünlük biçimde gerçekleştirilmesi mikotoksin oluşumunu önemli oranda azaltacak veya engelleyecektir. Özellikle, üretimde mikotoksin kontaminasyonunun önlenmesi ve pestisit uygulamaları hakkında üreticilerin yeterli bilgi ve farkındalık düzeyine sahip olması gerekmektedir. Reddedilen bir ürünün sadece ihracatçıyı değil, tüm ülkeyi ve üreticileri de olumsuz etkilediği üreticiler tarafından kavranmalıdır. Bu kapsamda GTHB tarafından düzenlenen eğitim faaliyetlerinin etkinliğinin ölçülmesi ve sürdürülebilirliğin sağlanması için uygulamaların takibinin yapılması ve gerektiğinde tekrarlanması büyük önem taşımaktadır.

Ülkemizde sert kabuklu yemişler genellikle güneşte kurutulduğundan, nemli ve yağışlı iklim koşulları altında uzayan kurutma süresi sebebiyle küf gelişimi ve bunun sonucunda da mikotoksin oluşumu gerçekleşebilmektedir. Güneşte kurutma yerine merkezi tesislerde uygun sıcaklık ve nem şartlarında kurutucularda etkin ve hızlı kurutma ile fungal aktivite ve spor çoğalması sebebiyle oluşan kalite kayıpları ve ekonomik kayıplar önlenebilir.

Sert kabuklu yemişler ve tohumların muhafaza edildiği depolarda ortam nemi kritik kontrol noktası olarak değerlendirilmeli ve buna göre önleyici tedbirler alınmalıdır. Havalandırma toz birikmeyecek şekilde yapılmalı, ürünler yeterli havalandırma ve istif yüksekliğinde saklanmalıdır. Bununla birlikte, hasat öncesi ve sonrası alınan kontrol yöntemleri aflatoksin oluşumunu tümüyle engellemeyebilmektedir. Kontamine ürünlerin ayrılması ve uygun depolama yöntemleriyle ilerdeki kontaminasyonların önlenmesi sağlanabilir.

Yaş meyve ve sebzede ise, GTHB tarafından tarladan sofraya güvenilir gıda temini ve kalıntı sorununun çözümü için “Hasat Öncesi Pestisit Denetimi” gerçekleştirilmekte olup, biyolojik ve biyoteknik mücadele uygulayan üreticilere destekleme

ödemeleri yapılmakta ve Entegre ve Kontrollü Ürün Yönetimi Projesi yürütülmektedir. Bunun yanında, bitki koruma ürünlerinin uzman kişilerce önerilmesi, uygulanması ve kayıtlarının tutulması çalışmaları sürdürülmektedir.

AB'ye gıda ürünleri ihracatında ihracat gerekliliklerine uygun ürün üretilmesi ve belirlenen bulaşan limitlerine uyulması, hem adaylık sürecinde olan ülkemizin ürün kalitesinin yükselmesine ve tüketicilerin güvenli gıda ürünlerine erişimine, hem de ihracatçılarımızın rekabet gücünün artmasına ve AB pazarından daha fazla pay almalarına yardımcı olacaktır.

## KAYNAKLAR

- Adıgüzel, T. 2008. *AB'ye Gıda Ürünleri İhracatının Gıda Güvenliği Açısından Değerlendirilmesi*, Gıda Tarım ve Hayvancılık Bakanlığı AB Uzmanlık Tezi, Ankara.
- Anonim. 2011a. *Gıda ve Yemin Resmi Kontrolüne Dair Yönetmelik*. RG No: 28145.
- Anonim. 2011b. *Bitkisel Gıda ve Yemin İhracatında Sağlık Sertifikası Düzenlenmesi ve İhracattan Geri Dönen Ürünler İçin Uygulama Yönetmeliği* (RG: 25.11.2011-28123).
- Anonim. 2014. *Bitki Koruma Ürünlerinin Önerilmesi, Uygulanması ve Kayıt İşlemleri Hakkında Yönetmelik* (RG: 03.12.2014-29194).
- Anonim. 2015a. *Avrupa Birliği'ne Katılım İçin Ulusal Eylem Planı*, <http://www.ab.gov.tr>, [Erişim: 05.04.2016]
- Anonim. 2015b. *Pazara Giriş Engelleri 2015 Raporu Ekonomi Bakanlığı Anlaşmalar Genel Müdürlüğü*.
- Anonim. 2015c. *Gıda, Tarım ve Hayvancılık Bakanlığı Pestisit Kalıntısı İddiaları İlgili 06.07.2015 tarihli Basın Açıklaması* <http://www.tarim.gov.tr/Sayfalar/BasinAciklamalari.aspx>, [Erişim: 05.11.2016]
- Anonim. 2015d. *Yazılı Soru Önergeleri, Esas No: 7/216*. <http://www2.tbmm.gov.tr/d25/7/7-0216c.pdf>, [Erişim: 05.12.2016]
- Anonim. 2016a. *Türkiye İstatistik Kurumu* <http://www.tuik.gov.tr>, [Erişim: 05.04.2016]
- Anonim. 2016b. <http://www.tarim.gov.tr/Konu/1440/yillik-denetim-programi>, [Erişim: 05.04.2016]
- Anonim. 2016c. *Gıda, Tarım ve Hayvancılık Bakanlığı, Bitki Sağlığı ve Karantina Daire Başkanlığı, 2016 Yılı Bitki Sağlığı Uygulama Programı*, Ankara.
- Anonim. 2016d. *Gıda, Tarım ve Hayvancılık Bakanlığı 2017 Bütçe Sunumu, Kasım 2016*. [http://www.tarim.gov.tr/Belgeler/ButceSunumlari/2017\\_Yili\\_ButceSunumu.pdf](http://www.tarim.gov.tr/Belgeler/ButceSunumlari/2017_Yili_ButceSunumu.pdf), [Erişim: 20.12.2016]
- Anonim 2016e. *Gıda, Tarım ve Hayvancılık Bakanlığı 2015 Yılı Faaliyet Raporu*.
- Anonymous. 2002. *Regulation (EC) No 178/2002 of 28 January 2002 laying down the general principles and requirements of food law, establishing the European Food Safety Authority and laying down procedures in matters of food safety*.
- Anonymous. 2009. *Commission Regulation (EC) No 669/2009 of 24 July 2009 implementing Regulation (EC) No 882/2004 of the European Parliament and of the Council as regards the increased level of official controls on imports of certain feed and food of non-animal origin and amending Decision 2006/504/EC*.
- Anonim. 2010. *Veteriner Hizmetleri, Bitki Sağlığı, Gıda ve Yem Kanunu* RG: 13/6/2010-27610.
- Anonymous. 2011. *Commission Regulation (EU) No 16/2011 of 10 January 2011 laying down implementing measures for the Rapid alert system for food and feed*.
- Anonymous. 2014. *Commission Implementing Regulation (EU) No 884/2014 of 13 August 2014 imposing special conditions governing the import of certain feed and food from certain third countries due to contamination risk by aflatoxins and repealing Regulation (EC) No 1152/2009 Text with EEA relevance*.
- Anonymous. 2015. *WTO International Trade Statistics 2015*. Web Sitesi: <https://www.wto.org>, [Erişim: 05.04.2016]
- Anonymous. 2016a. *RASFF Preliminary Annual Report 2015 European Commission Directorate-General for Health and Food Safety*, [https://ec.europa.eu/food/sites/food/files/safety/docs/rasff\\_annual\\_report\\_2015.pdf](https://ec.europa.eu/food/sites/food/files/safety/docs/rasff_annual_report_2015.pdf), [Erişim: 5.4.2016]
- Anonymous. 2016b. *RASFF Portal*, <https://webgate.ec.europa.eu/rasff-window/portal/>, [Erişim: 5.4.2016]
- Çobanoğlu, F. 2013. *Do RASFF Notifications Serve as a Motivator or a Barrier To Trade Between Turkey and The European Union?* *Tarım Ekonomisi Dergisi* 2013; 19(1): 13-25.
- Kayabaşı, İ. 2015. *Kuru Meyve İhracatında Aflatoxin Sorunu ve Avrupa Birliği Uygulamaları*, Gıda Tarım ve Hayvancılık Bakanlığı AB Uzmanlık Tezi, Ankara.
- Kleter, G. A., Prandini, A. L. D. O., Filippi, L. A. U. R. A., & Marvin, H. J. P. 2009. *Identification of potentially emerging food safety issues by analysis of reports published by the European Community's Rapid Alert System for Food and Feed (RASFF) during a four-year period*. *Food and Chemical Toxicology*, 47(5), 932-950.
- Parisi, S., Barone, C., & Sharma, R. K. 2016. *Chemistry and Food Safety in the EU: The Rapid Alert System for Food and Feed (RASFF)*. Springer.
- Tudela- Marco, T., Taghouti, I., Selva, M.L.M., Martinez-Gomez, V., Alvarez-Coque, J.M.G. 2015. *Specific Responses to Past Food Safety Notifications By EU Member States*, Group of International Economics and Development, Universitat Politècnica de València, Spain.
- Xiong, B., Sumner D. 2013. *Food import and food safety in Europe: The role of aflatoxins in pistachios* Selected Poster, the Agricultural & Applied Economics Association's 2013 AAEA & CAES Joint Annual Meeting, Washington, DC, August 4-6.