



**Atıfta Bulunmak İçin / Cite This Paper:** Uzun, D. (2019). “Türk Heykelinde Mitolojik Yaklaşımlar”, *Manas Sosyal Arařtırmalar Dergisi*, 8(1): 144-156  
**Geliř Tarihi / Received Date:** 28.10.2018 **Kabul Tarihi / Accepted Date:** 03.12.2018

#### Arařtırma Makalesi

## TÜRK HEYKELİNDE MİTOLOJİK YAKLAŞIMLAR

**Dr. Öğr. Üyesi Derya UZUN**

Batman Üniversitesi, Fen-Edebiyat Fakültesi, Sanat Tarihi Bölümü

*calukya@gmail.com*

ORCID ID: 0000-0001-8063-2144

### Öz

Türk heykel sanatında özellikle de geç dönem düşünöldüğünde; Türk heykeli ile mitoloji teriminin yan yana geldiğı örnekler oldukça nadirdir. Erken dönem olarak da nitelendirilen Cumhuriyet dönemi öncesi heykel sanatımızda, ilk heykeltırařlarımızın mitolojik tema ile bütünleşen eser örnekleri ne kadar az ise, bu durum, sonrasında da devam etmiştir. Cumhuriyetle daha da gelişmeye başlayan heykel sanatı, çeşitli konularda örnekler verirken, bunlar içerisinde ağırlıklı olarak anıt-heykel anlayışı oldukça önem arz eder. Cumhuriyetten sonraki çalışmalarda nü temasına daha sık rastlanıyor olması, sanatçılarımızın Avrupa'ya giderek buradaki üsluplardan etkilendiklerini düşöndürmektedir. 1950'li yıllarda ve sonrasında çalışan heykel sanatçılarımız incelendiğinde, mitolojik temalı örneklere rastlamakta güçlük çekilse de, Türk sanatçılarının mitolojik temalı örnekleri arasında; Kibele'den Şahmeran'a, Zümrüdüanka'dan diđer bazı hayvan motiflerine veya simgesel ve düşsel unsurlara rastlanılmaktadır. Bu doğrultuda çalışan heykel sanatçılarımızın başında ise Ali Teoman Germaner gelmekte olup, onu takiben Bihrat Mavitan ve Mehmet Aksoy isimlerinden bahsedilebilir.

**Anahtar Kelimeler:** Heykel, Türk, Mitoloji, Çağdaş, Modern.

### MYTHOLOGICAL APPROACHES IN TURKISH SCULPTURE

#### Abstract

In Turkish sculpture, especially in the late period; It is quite rare that the examples of the Turkish sculpture and mythology coexist. In the Pre-Republican period of sculpture art, which is also described as early period, the examples of the works of our first sculptors integrated with the mythological theme were very few and this situation continued afterwards without any change. The sculpture art, which started to develop even further with the Republic, gave examples on various subjects and the monumental-sculpture was of great importance among these examples. The fact that the nude theme was more frequently encountered in the works after the foundation of Republic suggests that our artists were influenced by the styles as a result of their journeys to Europe. Even though it is difficult to come across with mythological themes when the artists of sculpture worked in the 1950s and later are analyzed, among the examples of mythological themes of Turkish artists; from Kibele to Sahmeran, from the Phoenix to some other animal motifs or symbolic and imaginary elements are encountered. Ali Teoman Germaner was the leading artist who who worked on this context and Bihrat Mavitan and Mehmet Aksoy can be mentioned immediately after.

**Keywords:** Sulpture, Turkish, Myhology, Contemporary, Modern.

## 1. GİRİŞ

“Efsaneler Bilimi” de denilen Mitoloji, bir dine ait olan çeşitli efsaneleri inceleyen ve bu efsaneleri gelişim ve devinimleri ile birlikte karşılařtırmalı olarak bizlere sunan bir terim

olarak bilinmektedir. Genel itibariyle mitolojik temaların ağırlığı, Klasik Yunan'dan başlar ve Avrupa Sanatı üsluplarına da yayılarak devam eder. Eski Türklerde (Orta Asya Türkleri) mitolojik temalara daha rahat ulaşılabilmekte, ancak Cumhuriyet Türkiye'sinde bu konunun çok az ele alındığı görülmektedir. (Berk ve Gezer, 1973: 4, 10, 13-14).

Yapılan incelemeler göstermiştir ki; Cumhuriyet dönemi öncesi erken dönem Türk heykelinde, genel olarak mitolojik temaya oldukça az rastlanılmıştır. Bu dönem ilk heykeltıraşlarımızdan ve ilk heykel hocası olan Yervant Oskan Efendi'nin, kaybolan küçük boyutlu heykel örneklerinde bazı mitolojik temalı örneklerle ne yazık ki sadece kaynaklarda rastlayabiliyoruz. İlk Türk heykeltıraşımız olan İhsan Özsoy'un dış cephe kabartmalarını yaptığı "Süreyya Opera Binası ön cephesi" belki de bu alanda verilebilecek önemli örneklerdendir. Nitekim sanatçı burada, özellikle güzel sanatlarla ilgili Muse'leri ya da Musa'ları yani güzel sanatlar perilerini, çocuk, kadın figürleri veya masklar şeklinde rölyef olarak betimleyerek bizlere sunmaktadır (Uzun Aydın, 2014: 143, 148; Berk ve Gezer, 1973: 28-31.; <http://ekitap.kulturturizm.gov.tr/TR,80275/sanayi-i-nefiseden-cumhuriyete-turk-heykel-sanati.html>).

Cumhuriyet dönemi ile birlikte heykel sanatının gelişimi ivme kazanmaya başlamıştır. Yurtdışına da giden sanatçılarımız, buradaki sanatçılardan esinlenerek, rahatlıkla "nü" çalışmalarına da imza atmışlar ve Türk heykeli çeşitlilik göstermeye başlamıştır. Hadi Bara, Zühtü Müridoğlu, Nusret Suman, Gürdal Duyar, Hüseyin Anka, Hüseyin Gezer, İlhan Koman, Şadi Çalık, Rahmi Aksungur ve Mehmet Aksoy bu dönemlerin önemli isimlerindendir (Berk ve Gezer, 1973: 16). 1950'li yıllarda ve sonrasında artık soyut heykele doğru giden temalarla karşılaşmaktadır. Bu dönemlerde, özellikle mitolojik tema çalışması yapan heykel sanatçıları incelenmeye çalışıldığında, bu konuyla ilgilenen ancak bazı sanatçı örneklerine ulaşmak mümkün olabilmıştır (Çınar, 2006: 57). Cumhuriyet sonrasında ilk heykel sanatçılarımızın çalışma konularına bakıldığında, yurtdışında eğitim gören sanatçılar, orada gittikleri sergilerde gördükleri nü çalışmalardan etkilenmişler ve bu konuya rahatlıkla yaklaşabilmişlerdir. Sanatçılarımızın nü temasını gözlemledikleri sergilerde, özellikle Klasik Antikite etkili olan nü heykellerinin yer alması, onların da klasik dönemlerden etkilenmiş olabileceği olasılığını da akla getirmektedir (Berk ve Gezer, 1973: 76). 1930'larda akademide, Namık İsmail'in müdürlüğü sırasında, mitolojiden yaptığı ders konusu seçimini eleştirenlere, şiddetle karşı çıktığı ise kaynaklardan öğrenilmektedir (Antmen, 2013: 61).

## 2. GÜNÜMÜZE DOĞRU TÜRK HEYKEL SANATÇILARIMIZ VE MİTOLOJİK TEMALİ ESER ÖRNEKLERİ

Cumhuriyet döneminin sanatçlarına örnek olan isimlerden bir diğeri de Rahmi Aksungur'dur. Çalışmalarında eski mistik söylemler ile heykel sanatını birleştiren Rahmi Aksungur "Peri" adını verdiği çalışmasıyla mistik bir konuya da değinmiş olmaktadır. **(R.1)**.



**R.1. R. Aksungur, "Peri", (Çınar, 2006: 61).**

Sanatçının bazen otururken, bazense ayakta betimlenen, insan ve mitos karışımı eserler yaptığı bilinmektedir. Örneğin "Büyük Soruşturucu" yapıtı, bu bağlamda önemlidir. Onun bu heykelinde, sanki insan, kuş karışımı bir figür meydana getirilmiştir **(R.2)** (Antmen, 2013: 60-61; [http://www.istanbulmodern.org/tr/sergiler/gecmis-sergiler/bellek-ve-olcek\\_80.html](http://www.istanbulmodern.org/tr/sergiler/gecmis-sergiler/bellek-ve-olcek_80.html)).



**R.2. R. Aksungur, "Büyük Soruşturucu". (Çınar, 2006: 61).**

Sanatçıyla yapılan bir söyleşide eserleri ile ilgili şunları ifade ettiği bilinmektedir:

“Çalışmalarında, insanlık tarihi kadar eski mistik söylemler ile heykel sanatının temel kavramlarını buluşturdum. Rüyalarım da gördüğüm ya da mitolojik bir kahraman olarak okuduğum canlılara düşünsel bir seyir içerisinde ulaşılmasını isterim.” (Çınar, 2006: 59; Antmen, 2006: 135-136).

Türkiye’de heykel ve gravür sanatlarının önemli isimlerinden olan Ali Teoman Germaner de, ejderha ve yılan figürlerini severek betimlemiştir. Sanatında genel olarak mitolojiden esinlendiğini ve fantastik olanı severek kullandığını ifade eden sanatçının yapıtları için Doğan Hızlan şunları ifade eder:

“Çağdaş heykel sanatımıza yeni olanaklar yaratma amacının belirleyici temel etken olduğu heykellerinde görülen başlıca figürler, kadınlar (Antik Yunan mitindeki canavarlar olan Piton’un kızları), atlar, yılanlar, deniz kabukları ve buhurdanlar gibi ritüel nesnelere.” Sanatçı da bu konularda şunları ifade etmektedir: “Masal, herkesin algılayabildiği bir anlatım aracıdır. Aslında birilerine, bir şeyleri aktarma biçimidir. Yaptığım işin, bir tür, insandan insana söylem olduğuna inanırım ve bunlar görsel söylemlerdir. Mitolojiden yararlanma çabam sanırım buradan kaynaklanıyor.”. Mitolojik figürlerini anlatırken de şunları ifade eder: “Kuş, çoğu antik uygarlıkta gökyüzüdür. Biraz özgürlük, biraz da mistik bir anlam içerir. Doğu’da da, Batı’da da çoğu masallarda Zümdürüankaya rastlırsınız. Yılan da çoğu uygarlıkta, üzerinde yaşadığımız toprağı simgeler. Heykellerimdeki kuşlar ve yılanlar birbirlerini bütünler. İnsan, bu ikisinin arasında yaşar.” (<http://ismek.ist/blog/icerik.aspx?p=62>).



**R.3. A. Teoman Germaner, “Mitolojik çalışmalar”.** <http://ismek.ist/blog/icerik.aspx?p=62>)



**R.4. A. Teoman Germaner, “Mitolojik çalışmalar”.** <http://ismek.ist/blog/icerik.aspx?p=62>

Ali Teoman Germaner, sanatı konusunda kendisini şu şekilde özetlemeye devam eder: "Çalışmalarım genellikle günümüze dönük, yarı hiciv, biraz dalga geçen, biraz da işi fazla ciddiye alıp anıtsal görünme çabasındaki işlerdir. Mitolojiden yararlanmam ise belli bir yörenin mitolojisine ait değildir. Uzak Doğu, Uzak Batı, kendi ülkemiz, Orta Doğu mitolojilerinden birtakım elemanları, birtakım öğeleri alıp yeniden gündeme getirmeyi, bunları sözcük gibi kullanmayı amaçlıyorum. İnaniyorum ki masalsı bir takım öğeler, insanların çok daha rahat anlayabilecekleri öğelerdir. Onun için genellikle uzak geçmişin motiflerini yer yer işime katmayı isterim." (<http://lebriz.com/pages/artist.aspx?artistID=619&section=130>; Mitolojiden Gelen Düş Gücü. 06.04.2018 tarihinde <http://www.radikal.com.tr/kultur/zumrud-u-ankanin-izinde-alosun-fantastik-dunyasi-1348981/> tam adresinden erişildi.) (R.3-5).



**R.5. A.Teoman Germaner, “Mitolojik çalışmalar”.**(Kuzucular , Ş. Ali Teoman Germaner

-01 Temmuz 2012 Pazar. ;<http://lebriz.com/pages/artist.aspx?artistID=619&section=130>

Onun severek yaptığı Zümrüdüanka serisinden diğer bazı örnekler de aşağıda yer almaktadır. (R.6).



### R.6. A.Teoman Germaner, “Zümrüdüanka serisinden”

(<http://www.bozluartproject.com/ali-teoman-germaner-alos-desenler-resimler-heykeller>)

Sanatçının “Aloşname” adını verdiği çalışması ise, 1970’lerde başlamış 1981’lere kadar sürmüştür. Bir dizi desen serisinden oluşan bu çalışmaları da, simgesel öğeleri, düşsel unsurları ve Zümrüdüanka heykel serisindeki gibi örneklerden esinlenmeleri aktarır. Bu çalışmaları hakkında da sanatçı şunları ifade etmektedir: “Bu yaşa değin çok alıcı kuşlar gördüm, keskin, yaralayıcı pençeleri, ürkütücü gagaları vardı. Hele tehdit dolu, saldırgan gözleri... Çeşit çeşit yılanlara rastladım. Tanımlamaya dilim varmaz”. Mitolojiden izler taşıyan ancak ilk bakışta anlaşılması güç bu fantastik eserlerde, dünyanın kötülüğüne vurgu yapılmaktadır (Antmen, 2016: 7, 9, 14-21) (R.7).



### R.7. A. Teoman Germaner, “Aloşnameden örnekler”. (Antmen, 2016)

Bir diğer sanatçımız, çalışmalarında mitoloji veya masallardan öykünerek isim veren Bihrat Mavitan’dır. (R.8-10). Sanatı hakkında O şunları ifade etmektedir: “Sanatımda, heykel bir düşü takip eder. Bunlar genelde bir figür olup geneli kimliksizdir. Ne istersem o kişi, ona bürünür. Bilinen ya da bilinmeyen mekânlarda dolaşırlar.”



**R.8. B. Mavitan, “Kuşlu Masal Manzarası”** (Çınar, G. 2006)

Ayrıca sanatçının çalışmalarında, üç boyutlu evrenin bir arayışını cisimlendirme gayretini görmek mümkündür. Adeta kozmik müziğin tınısını, üslupla, biçimle aktarmak istemiştir. Özellikle evrende yalnız insanı sorgular. Zaman onun için bir yanılısamadır. Düş gezginliğidir. (R.9) (Mavitan, 2004: 6).



**R.9. B. Mavitan, “Ay Gibilere Anıt”.** (Mavitan, 2004: 7).



**R.10. B. Mavitan, “Sohbet”** Bu çalışma sanatçının, mitolojideki “Üç güzelleri” (Hera, Athena ve Afrodit) akla getirmektedir (Mavitan, 2004: 7).

Sanatçı Mehmet Aksoy, ilk olarak Aya İrini’de 12 Eylül’ün de etkisiyle “Şahmeran Masalları” isimli heykel çalışmaları yapmaya karar vermiştir. Şahmeran, devlerin, canavarların, yer altı mahlûklarının başı olan bir kraliçedir. Yarısı yılan, yarısı kadındır (Engin, 2009: 289-90).

Mehmet Aksoy ‘Modern Heykel-Bellek ve Ölçek’ sergisiyle ilgili düzenlenen bir söyleşide, çalışmaları hakkında şunları ifade etmiştir: “Üzerinde yaşadığım coğrafyanın geçmişi ve bugününü buluşturan büyük boyutlu heykeller ve anıtlar gerçekleştirdim. Doğurganlık ve bereket tanrısı Kibele’nin izini sürdürdüm ve Şahmeran’ın katilini betimledim. Mitoslarla, hayal dünyamı kendime özgü tarzda dile getirmeye çalıştım” (Çınar, G., 2006; Antmen, 2006: 135-136.) Ve adına yapılan sergiden daha detaylı bilgiler edinilmiş ve çalışmaları görsel olarak verilmiştir (R.11-12). (Yılan Hikâyeleri, Mehmet Aksoy Heykel Sergisi 21 Ekim 2010, Perşembe - 4 Aralık 2010, Cumartesi 2010).



**R.11. M. Aksoy, “Şahmeranlar”.** (Yılan Hikâyeleri. (2010). Mehmet Aksoy Heykel Sergisi 21 Ekim 2010, Perşembe - 4 Aralık 2010, Cumartesi.<http://www.evin-art.com/exhibitions/98-serpent-tales-mehmet-aksoy-sculpture-exhibition>



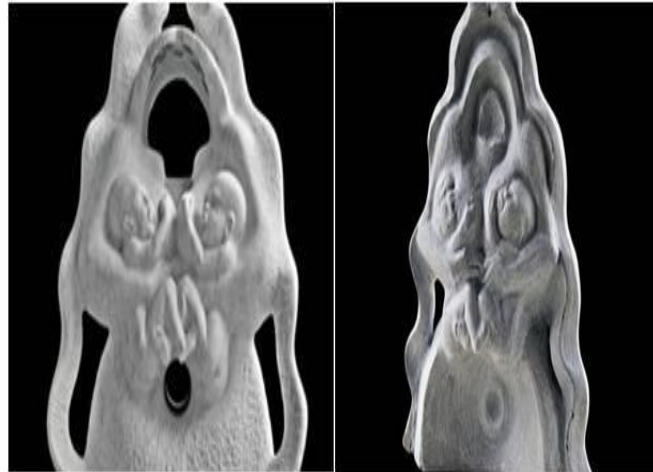
**R.12. M. Aksoy, “Şahmeran’ın Gözyaşı”** (Yılan Hikâyeleri. (2010). Mehmet Aksoy Heykel Sergisi 21 Ekim 2010, Perşembe - 4 Aralık 2010, Cumartesi.<http://www.evin-art.com/exhibitions/98-serpent-tales-mehmet-aksoy-sculpture-exhibition>



Kibele çalışmalarını da severek yapan sanatçı şunları söylemektedir: “Kibele ve aslanlarını yapacağım. Aslanları iyice inceledim, Hitit’ten Asur’dan falan”. **(R.13-14)** (Engin, 2009: 366-67).



**R. 13. M. Aksoy, “İş Bankası kule avlusuna dikilen Kibele heykeli”.**(Engin, 2009: 64-65, 463).



**R. 14. M. Aksoy, “Yılanlı Kibele”.** (Yılan Hikâyeleri. (2010). Mehmet Aksoy Heykel Sergisi 21 Ekim 2010, Perşembe - 4 Aralık 2010, Cumartesi.<http://www.evin-art.com/exhibitions/98-serpent-tales-mehmet-aksoy-sculpture-exhibition>

Ve son dönemlerin önemli heykeltıraşlarından Ferit Özşen, çalışmalarında özellikle bereketi simgeleyen ve yeryüzünü ısıtarak hamile bıraktığına inanılan güneş simgesini kullanmıştır. Mitolojide, yeryüzü ilkbaharda bakireyken, güneş yeryüzün anası olan Kibele’yi ısıtarak hamile bırakmış ve ona yaşam vermiştir. Böylelikle güneş ilkbaharda yeniden doğarak Kibele’yi hatırlatmaktadır. Sanatçının bu motifleri, genelde küresel formlar olarak izleyene yansıtılmaktadır. **(R.15)** (Şenyapılı, 2003: 124-25). Ferit Özşen ayrıca soyut heykelleri için şunları ifade etmektedir:

”Dokuz aylık hamile bir kadının karnına dokunmuştum, cam gibi parlak,sert, sıcak ve küresel, bu doğa harikası, içindeki varlıkla birlikte beni çok etkiledi. Hamile kadınlar çizdim. Heykeller yaptım. Giderek kollar ve bacaklar yok oldu. Küre salt bir biçim olarak elimde kaldı. Üreme ve bereket sembolü olarak kullandım onu. Tıpkı Ön Asya'nın mutlak bereket tanrıçası Kibele gibi. Sonradan yaptığım seriye de "Kibele Serisi" dedim”.  
([http://www.istanbulmodern.org/tr/sergiler/gecmis-sergiler/bellek-ve-olcek\\_80.html](http://www.istanbulmodern.org/tr/sergiler/gecmis-sergiler/bellek-ve-olcek_80.html))



**R.15. F. Özşen, “Ay Tanrıçası”.**

(<http://www.kitaptansanattan.com/etkinlikler/ferit-ozsen-donemlerden-bir-secki-ile-rhartprojectte/>)

Sanatçı, Venüs temasını da aynı form anlayışıyla yorumlamıştır. **(R.16)**



**R.16. F. Özşen, “Venüsün Doğuşu”.**(Günyaz, A. Heykel Sanatı ve Ferit Özsen. s.4-6. ).

Dış mekânlarda da çalışan sanatçının “İzmir Homeros Anıtı”, ünlü tarihçi Homeros’tan ötürü değerlendirilebilir. **(R.17).**



**R.17. F. Özşen, “İzmir Homeros Anıtı** (Günyaz, A. Ferit Özşen, Dönemlerden bir seçki, (21 Aralık 2017-28 Ocak 2018)-Sergi.)

Yakın dönem sanatçılardan birisi de Eti Behar’dır. Sanatçının “Kibele’den Sinderalla’ya” isimli özel bir serisi bulunmaktadır.(**R.18**). (<https://gallerymak.com/tr/sanatci/eti-behar/41/>)



**R.18. E. Behar, “Kibele’den Sinderalla’ya” Serilerden Örnekler**

### 3. SONUÇ

Yapılan incelemeler göstermiştir ki; Cumhuriyet dönemi öncesi erken dönem Türk heykelinde, genel olarak mitolojik temaya oldukça az rastlanılmıştır. Cumhuriyet dönemi ile birlikte heykel sanatımız gelişme göstermiştir. Yurtdışına da giden sanatçılarımız, burada eğitim gördükleri sanatçılardan esinlenerek, rahatlıkla nü heykel çalışmalarına da imza atmışlar ve Türk heykeli çeşitlilik göstermeye başlamıştır. Cumhuriyet dönemi ve sonrasında önem kazanan heykel sanatçılarımız; Hadi Bara, Zühtü Müridoğlu, Nusret Suman, Gürdal Duyar, Hüseyin Anka, Hüseyin Gezer, İlhan Koman, Şadi Çalık ve Rahmi Aksungur gibi isimler olmaktadır. Sanatçılarımızın özellikle Avrupa’da nü temasını gözlemledikleri sergilerde, Klasik Antikite etkili olan nü heykellerini görerek, onların da klasik dönemlerden etkilenmiş olabileceği düşünülmektedir. Ayrıca Akademiye Yunan ya da Roma

heykellerinden ve hatta canlı modellerden çalışıldığına da tanıklık edilmektedir. Türk heykel sanatının önemli isimlerinden olan Rahmi Aksungur'un da, insan ve mitos karışımı eserler yaptığı bilinmektedir. Ali Teoman Germaner de, ejderha ve yılan figürlerini severek betimlemiş, sanatında genel olarak mitolojiden esinlendiğini ve fantastik olanı severek kullandığını da ifade etmiştir. Özellikle seri halinde yaptığı "Zümdürüanka" isimli çalışmasında düşsel motiflerinin varlığı dikkat çekmektedir. Sanatçının "Aloşname" adını verdiği çalışması da; simgesel öğeleri, düşsel unsurları ve Zümrüdü Anka heykel serisindeki gibi örneklerden esinlenmeleri aktarır. Bihrat Mavitan da, mitoloji veya efsaneler ya da masallardan öykünmüştür. Ayrıca, üç boyutlu evrenin bir arayışını cisimlendirme çabalarına da rastlanmaktadır. Hayvan motifli eserleri de mevcuttur ki, bunlar bilinen eski hayvan üslubunu akla getirmektedir. Sanatçı Mehmet Aksoy, "Şahmeran Masalları" isimli heykel çalışmaları yapmaya karar vermiş ve bu yönde bir dizi çalışmalar yapmıştır. Ayrıca Kibele çalışmalarını da severek yapmıştır. Onun soyut heykelleri, kürelere dönüşerek Kibeleyi vurgulamaya çalışır. Yeni nesil sanatçılarımızdan olan Eti Behar'ın da "Kibele'den Sinderallaya" isimli özel bir serisi bulunduğu yapılan çalışmalar neticesinde ortaya çıkmıştır.

Genel olarak şu sonuca varmak mümkündür; Eski Orta Asya Türk sanatında olduğu kadar mitolojik temalı örnekler ne yazık ki geç dönem sanatımızda çok da fazla yer bulamamıştır. Burada örneğini sayabildiğimiz birkaç sanatçı dışında, mitolojik temaya çok fazla değinilmediği görülmektedir. Mitolojik çalışmalar yapan sanatçılarımız da, kaynakların elverdiği ölçüde değerlendirilmeye çalışılmıştır. Bu sanatçılar da mitolojik temalar üzerine, genelde seri ürünler ortaya koymuşlardır. Sonuç olarak, Türk mitolojisiyle resim ve heykel sanatı arasında daha çok ilişki kurulmalı ve sanatçılarımız bu temalara daha fazla yer vermelidir. Kendi sanatımızda mitolojiye, son dönemlerde hemen hemen yok denecek kadar az yer verildiği gerçeği, batı sanatının karşısında bu alanda bizlerin yeterli olmadığını göstermektedir. Bu durumdan hareketle, Türk mitolojisinin okutulup öğrenilmesine ağırlık verildiği bir sanat ortamının oluşturulmasına gayret edilmesi, kaçınılmaz bir gerçeği yansıtmaktadır.

## KAYNAKÇA

- Antmen, A. (2006). Bellek ve Ölçek, Modern Türk Heykelinin 15 Sanatçısı, 9 Kasım 2005. *İstanbul Modern Sanat Müzesi Sergi Kataloğu*. İstanbul: s. 135-136.
- Antmen, A. (2013). *Kimlikli Bedenler, -Sanat, Kimlik, Cinsiyet*. İstanbul: Sel Yayıncılık .
- Antmen, A. (2016). **Aloşname- Bir Heykeltraşın Felsefe Taşı. İstanbul: Bozlu Sanat ve Yayıncılık.**
- Berk, Nurullah ve Gezer, H. (1973). *50 Yıllık Türk Resim ve Heykeli*. 2.baskı, İstanbul: Türkiye İş Bankası Kültür Yayınları.
- Çınar, (2006). *Heykel ve Mitoloji*. (Mimar Sinan Güzel Sanatlar Üniversitesi, Basılmamış Yüksek Lisans Tezi). İstanbul.
- Engin, A. (2009). *Heykel Oburu, "Mehmet Aksoy Kitabı"*. İstanbul: Türkiye İş Bankası Yayınları .
- Günyaz, A. ve Özsen, F. *Heykel Sanatı*: s.4-5. 06.04.2018 tarihinde <http://www.kitaptansanattan.com/wp-content/uploads/2017/12/Ferit-%C3%96z%C5%9Fen-Katalog-i%C3%A7in-t%C4%B1klay%C4%B1n.pdf> tam adresinden erişildi.
- Günyaz, A. ve Özşen, F. Dönemlerden bir Seçki, (21 Aralık 2017-28 Ocak 2018)-Sergi. *Rh+Artproject*, İstanbul.
- Mavitan, B. (2004). *Heykel-anıt, (Tan'dan Mavitan'a Tane Tane Heykeller Sergi; 27 Ekim-5 Aralık 2004) Sergi Kataloğu*, İstanbul.
- Mitolojiden Gelen Düş Gücü*, 06.04.2018 tarihinde <http://www.radikal.com.tr/kultur/zumrud-u-ankanin-izinde-alosun-fantastik-dunyasi-1348981/> tam adresinden erişildi.
- Şenyapılı, Ö. (2003). *Otuz Bin Yıl Öncesinden Günümüze Heykel*. Ankara: MetuPress.
- Uzun Aydın, D. (2014). *Türk Heykel Sanatı ve İlk Heykeltraşlar*. Ankara: Gece Kitaplığı.
- Yılan Hikâyeleri, *Mehmet Aksoy Heykel Sergisi 21 Ekim 2010, Perşembe - 4 Aralık 2010, Cumartesi*. 06.04.2018 tarihinde <http://www.evin-art.com/exhibitions/98-serpent-tales-mehmet-aksoy-sculpture-exhibition> tam adresinden erişildi.
- 06.04.2018 tarihinde <http://www.edebiyatvesanatakademisi.com/turk-heykeltraslar/ali-teoman-germaner-hayati-ve-sanati-2106.aspx> tam adresinden erişildi.
- <http://ekitap.kulturturizm.gov.tr/TR,80275/sanayi-i-nefiseden-cumhuriyete-turk-heykel-sanati.html>. tam adresinden erişildi.
- [http://www.istanbulmodern.org/tr/sergiler/gecmis-sergiler/bellek-ve-olcek\\_80.html](http://www.istanbulmodern.org/tr/sergiler/gecmis-sergiler/bellek-ve-olcek_80.html) tam adresinden erişildi.
- <http://ismek.ist/blog/icerik.aspx?p=62> tam adresinden erişildi.
- <http://lebriz.com/pages/artist.aspx?artistID=619&section=130> tam adresinden erişildi.
- <http://www.bozluartproject.com/ali-teoman-germaner-alos-desenler-resimler-heykeller>. tam adresinden erişildi.
- <http://www.kitaptansanattan.com/etkinlikler/ferit-ozsen-donemlerden-bir-secki-ile-rhartprojectte/> tam adresinden erişildi.
- <https://gallerymak.com/tr/sanatici/eti-behar/41/> tam adresinden erişildi.
- <http://www.bihratmavitan.net/pPages/pArtist.aspx?paID=245&section=130&lang=TR&periodID=2040&bhcp=1&pageNo=0&exhID=0> tam adresinden erişildi.