

SPATIAL DEVELOPMENT OF ÇANKIRI CITY

Çankırı Şehrinin Mekânsal Gelişimi

İlker YİĞİT¹

Öz

Bu çalışmada Çankırı şehrinin kuruluş yeri seçimine etki eden temel coğrafi faktörler ve şehrin tarihsel süreç içindeki mekânsal gelişimi konu edinilmiştir. Çalışma kapsamında harita, hava fotoğrafları, uydu görüntüleri ve Çankırı şehri ile ilgili saha literatüründen yararlanılarak tarihi coğrafya bakış açısıyla değerlendirmeler de bulunulmuştur. Orta Anadolu Bölgesi, Orta Kızılırmak Bölümü içinde yer alan Çankırı şehri tarihi süreçte Galat, Hitit, Roma, Bizans, Selçuklu, Danişmendliler, Candaroğulları ve Osmanlı egemenliğinde kalmıştır. Şehir öncelikle kale merkezli kurulmuş, tarihi süreç içerisinde nüfus artışına bağlı olarak Tatlı Çay ile kale arasındaki “vadi yamacında” gelişim göstermiştir. Çankırı şehrinin özellikle Beylikler, Selçuklu ve Osmanlı dönemlerinde ulucami merkezli bir şehir yapısına sahip olduğu anlaşılmaktadır. Ayrıca ulucami dışında imaret, darüşşifa, mescitler gibi kamuya hizmet veren kurum ve kuruluşların mahalle çekirdeklerini meydana getirdiği görülmektedir. XVI. yüzyıldan Cumhuriyete değin oldukça sakin bir mekânsal gelişim sürecine tanıklık eden Çankırı şehri, kale yamacındaki mekânların dolmasıyla artık Acı Çay ve Tatlı Çay’ın taşkın yatağı üzerinde yayılmış olup günümüzde de büyük ölçüde bu alanda gelişim göstermeye devam etmektedir.

Anahtar kelimeler: Tarihi Coğrafya, Şehir Coğrafyası, Mekânsal Gelişim, Değişim, Çankırı

Abstract

In this study, the main geographic factors affecting the choice of location of Çankırı city and the spatial development of the city in the historical process are discussed. Within the scope of the study, maps, aerial photographs, satellite imagery and historical geography point of view were made by using the field literature related to Çankırı city. The city of Çankırı, located in the Central Kızılırmak District of Central Anatolia Region, has remained under the rule of Galatian, Hittite, Roman, Byzantine, Seljuk, Danish and Candaroğulları and Ottomans in the historical process. The city was founded primarily on the basis of the castle, later on it has evolved between the castle and the “valley slope, has evolved due to the increase in population in the historical process. It is understood that the city of Çankırı has a city structure which is centered in Ulu Mosque in the principalities, Seljuk and Ottoman periods. It is also seen that besides Grand Mosque, the institutions that serve the public such as imaret, hospital (darüşşifa), prayer rooms, etc., composed the cores of the neighbourhood. Çankırı, which has witnessed a very calm spatial development process from the XVth century to the republican era, is spread over the flood bed of hard brook (Acı Çay) and soft brook (Tatlı Çay) by the filling of the castle slopes and it continues to develop this area to a great extent today.

Keywords: Historical Geography, Urban Geography, Spatial Development, Change, Çankırı

¹ Assist. Prof., Burdur Mehmet Akif Ersoy University, Faculty of Science and Art, Department of Geography, İstiklal Campus, 15030, Burdur, TURKEY., <https://orcid.org/0000-0002-1473-3438>, iyigitg@gmail.com

GİRİŞ

Şehir küçük bir sahada, büyük nüfus kütlelerinin birlikte bulunduğu ve geçimini temin ettiği yerleşmedir. Şehirler çevrelerinden tecrit edilmiş halde bulunan yerleşme noktaları değil, yakın çevreleri ve hinterlandları ile sıkı kültürel ve iktisadi ilişkileri bulunan insan topluluklarının yoğunlaştığı sahalardır. Şehirler, aynı zamanda çevresindeki kırsal alanlarda yaşayan halkın çeşitli ihtiyaçlarını karşılayan hizmetlere sahip bulunmaktadır. Çevresindeki sahaların çeşitli hizmetlerinin odağı durumunda olması hasebiyle şehirler, etki alanındaki sahayı dolaylı ve dolaysız olarak etkilemektedir (Göney, 1977: 1-3; Aliğaoglu-Uğur, 2010: 1-6). Çevresindeki kırsal alana birtakım hizmetleri sunan şehirler, aynı zamanda söz konusu alanlardan beşeri ve ekonomik açıdan etkilenmektedir. Bu yönüyle şehir ve kır arasında iki yönlü bir ilişkiden söz etmek mümkündür.

Şehir, insanların ikamet ettiği ve faaliyetlerinin toplandığı, yüzyıllardan beri (Roma-Yunan antik çağından beri) devlet, politika, ticaret ve kültürün bir araya gelerek zirveye ulaştığı ve tüm görüntüsü içinde en komplike şekilde oluşmuş bir kültürel coğrafi görünüm'dür. Coğrafya dışında farklı disiplinlerin de incelemeler yaptığı şehir konusunda coğrafyaya düşen görev: "şehri bir kültürel coğrafya ünitesi olarak kavramak, dağılışı ve düzenini, yapısını ve fonksiyonunu bir bütün olarak görmek ve değerlendirmektir" (Tolun-Denker, 1976: 2-3).

Şehir coğrafyası ile ilgili çalışmalarda, şehirler farklı pencerelerden bakılmak suretiyle ele alınmıştır. Bazı araştırmacılar şehir morfolojisi, bazıları ise şehrin fonksiyonları üzerinde yoğunlaşmaktadırlar. Gerek morfolojik gerekse fonksiyonel açıdan yapılan çalışmalarda, şehrin tarihi süreçte mekânsal gelişiminin göz önünde bulundurulması bir gereklilik olarak karşımıza çıkmaktadır. Ancak böyle yapılması durumunda morfolojik ve fonksiyonel değerlendirmeler daha sağlıklı bir zemine oturacak ve daha doğru sonuçlar ortaya konulabilecektir. Ayrıca söz konusu bu gelişim bilindiği takdirde şehrin planlanması da sağlıklı bir şekilde yapılabilecektir. Şehirlerin bugünkü duruma nasıl geldiğinin bilinmesi, yapılan planların daha sağlıklı ve daha uygulanabilir olmasını sağlayacaktır. (Uğur, 2003: 41-42). Bu açıdan konu ele alındığında şehirlerin tarihi süreçteki durumu ve yaşamış olduğu değişimler önemli bir araştırma konusu olarak değerlendirilebilir. İşte bu çalışmada Çankırı şehrinin kuruluş yeri seçimine etki eden coğrafi faktörler başta olmak üzere, tarihi süreçte yaşamış olduğu değişim ve dönüşüm ortaya konulması amaçlanmıştır. Çalışma kapsamında şehrin kuruluşu ortaya konulduktan sonra XVI. yüzyıl mahallelerinin yer tespiti (lokalizasyon) yapılmış, Selçuklular, Danişmendliler, Candaroğulları ve devam eden süreçte Osmanlı zamanındaki şehrin morfolojik özellikleri, mahalle isimlendirmeleri ve şehrin imar ve ihyasının nasıl gerçekleştirildiğine dair değerlendirmelerde bulunulmuştur. Ayrıca şehrin mekânsal gelişiminin detaylı bir şekilde ortaya konulması maksadıyla mekânsal gelişim haritası oluşturulmuştur. Bu amaçla XVI. yüzyıl tahrir defterinde yer alan mahalleler göz önünde bulundurulmuş XVI. yüzyıl Çankırı şehir planı çizilmiştir. Bunun dışında çalışmada Çankırı'ya ait 1928 yılı 1/25.000 ölçekli Çankırı belediye sınırlarını ve şehir planını gösteren haritadan, 1940 yılı 1/35.000 ölçekli hava fotoğrafından, 1990 yılı 1/40.000 ölçekli hava fotoğrafından ve GeoEye uydusu (Google Earth) 2010 yılı uydu görüntüsünden yararlanılarak şehrin farklı zaman dilimlerindeki mekânsal durumu ortaya konulmuştur. Böylece Çankırı şehrinin süreç içerisinde geçirmiş olduğu mekânsal gelişim ve değişim tespit edilebilmiştir. En nihayetinde nüfus verilerinden, şehir coğrafyası ile ilgili çalışmalardan ve saha ile ilgili daha önce yapılmış araştırmalardan yararlanılarak Çankırı şehrinin mekânsal gelişimi ortaya konulmuştur.

ÇANKIRI ŞEHRİNİN KURULUŞ YERİ SEÇİMİNE ETKİ EDEN COĞRAFI FAKTÖRLER

Bir şehrin kuruluş yeri (konum-lokasyon) seçimi temelde iki faktöre (kuruluş ve gelişme faktörlerine) bağlıdır: 1- Başlangıçta şehrin kurulmasına olanak sağlayan doğal veya temel faktör olarak nitelendirilebileceğimiz kuruluş faktörü. 2- Şehri ayakta tutan, ona hayatiyet kazandıran, gelişmesini sağlayan güç ve vetireler faktörü. (Tolun-Denker, 1976: 4). Söz konusu bu özellikler Çankırı şehri için de hayatiyet arz etmektedir. Şehrin kuruluş yeri seçiminde, fiziki coğrafya şartlarının yanı sıra beşeri ve ekonomik coğrafya şartlarının da etkili olduğu görülmektedir. Aşağıda Çankırı şehrinin kuruluşuna etki eden jeomorfolojik faktörler, baki, su kaynakları, verimli tarım alanları, ulaşım şartları ve güvenlik gibi hususlara yer verilecektir.

Jeomorfolojik faktörler, Çankırı şehrinin yer seçiminde temel oluşturmuştur. Zira bugün şehrin kuzeyinde, Acı Çay ile Tatlı Çay'ın birleştiği noktanın gerisinde plato yüzeyinde çevreye hakim bir noktada kale yerleşmesi mevcuttur. Böylesi hakim bir tepenin mevcudiyeti şehrin kuruluşunda ve gelişiminde önemli yere sahiptir. İlk etapta kale merkezli olarak kurulan şehir, süreç içerisinde kalenin güneyinde platodan vadi tabanına geçişi sağlayan yamaca inerek varlığını sürdürmüştür. Anadolu'da pek çok şehirde olduğu gibi güneşten daha fazla istifade etmek amacıyla güney yamaç tercih edilmiştir. Şehrin güney yamaçta kurulması kuzey sektörlü rüzgarların etkisinden uzak kalınmasına ve ısınma maliyetinin düşürülmesine katkı sağlamıştır.

Tarihi süreçte kurulan birçok şehrin kuruluş yeri seçiminde *güvenlik* yani *savunma faktörü* oldukça önemlidir. Nitekim geçmişte savunma endişesi ve siyasi istikrarsızlık, bazı şehirlerin tepeler üzerinde kurulmasına yol açmıştır. Özellikle Roma

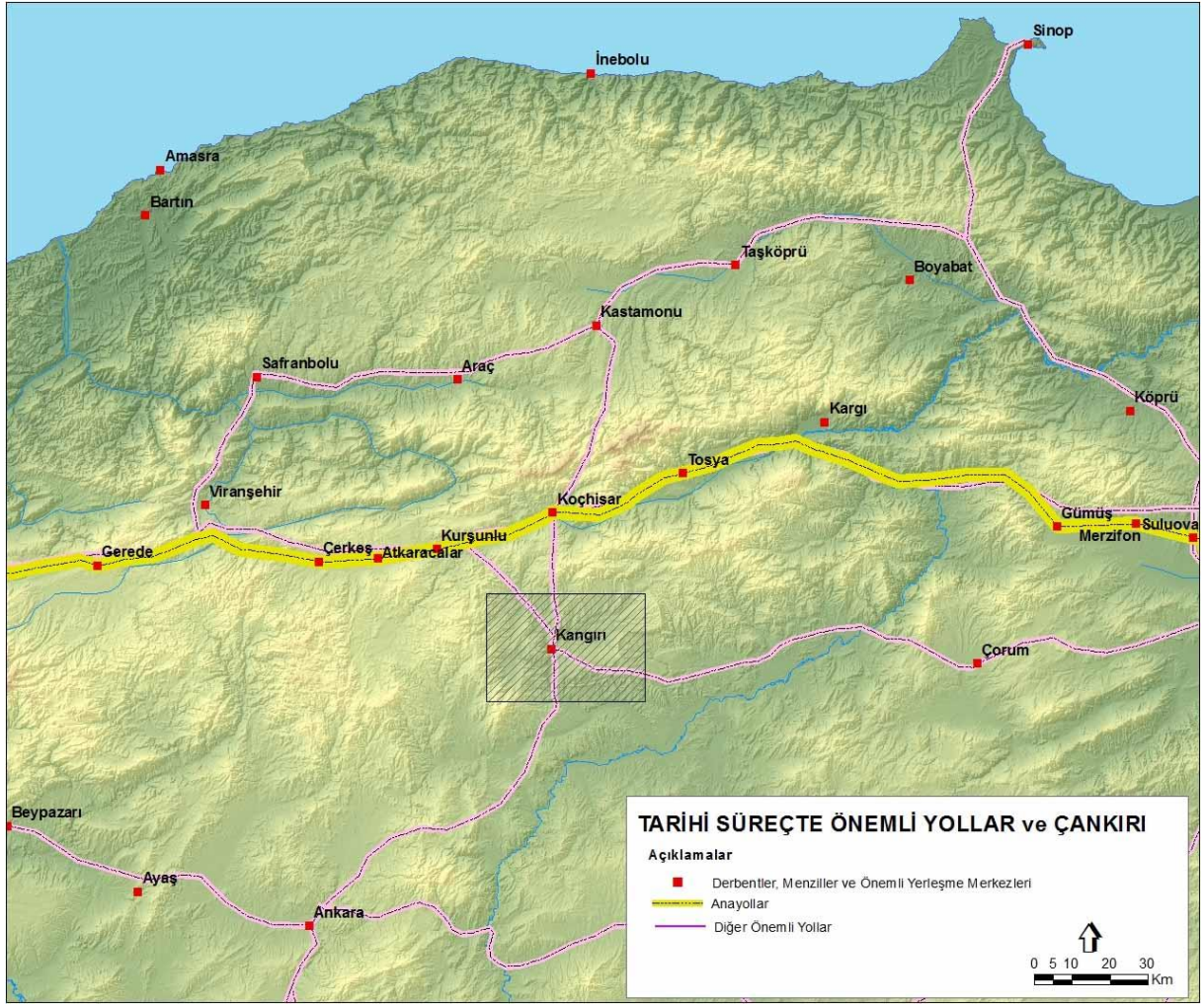
İmparatorluğu'nun çökmesinden sonra birçok küçük devletin ve derebeyliklerin ortaya çıkması ile Orta Çağ'da yeni kurulan şehirlerde, kolay savunabilme faktörü kuruluş sebeplerinin başına geçmiştir. Her ne kadar daha önce kurulan şehirler savunma amacıyla etrafı surlarla çevrilmeye çalışıldıysa da bunların çok pahalıya mal olması yeni kurulacak şehirleri tepelere doğru itmiştir (Özdeş, 1962: 65). Ayrıca tepe noktalar, görüş mesafesi açısından etrafa hakim bir konumda olması ve savunmayı kolaylaştırması gibi bir takım olumlu koşulları da beraberinde getirmektedir (Akarca, 1987: 24-25). Çankırı şehrinin kuruluş ve gelişmesinde Çankırı kalesinin yani güvenliğinin ayrı bir yeri vardır. Anadolu'da birçok şehir "kale-kent" şeklinde kurulmuş ve söz konusu durumda kale, şehirlerin gelişimini belirleyen önemli bir faktör olmuştur. Zira tarihi süreçte düşman tehlikesi ve yağmalamalardan kurtulmanın önemli araçlarından birisi kaledir. Özellikle İlk ve Ortaçağ'da bu durum kendisini daha çok hissettirmiş ve bu da şehirlere yansımıştır. Siyasi açıdan bir takım istikrarsızlıklar ve tehlikeler, insanları çevreye hakim bir noktada, sur içinde meskenlerini yapmaya zorlamıştır. Çankırı şehri de konumu gereği Orta Anadolu-Karadeniz bağlantı yolu üzerinde olması, bir takım tehditlerin ve risklerin oluşmasını tetiklemiştir. Eski çağlardan itibaren burada bir kalenin mevcut olduğu düşünülmektedir. Nitekim Strabon eserinde, Çankırı'yı "kalesi olan küçük bir kent" olarak tasvir etmiştir (Strabon, 1993: 41). Çankırı kalesi Ankara ve Kastamonu tarafından gelenleri rahatça görebilecek hakim bir noktada yer almaktadır (Fotoğraf 1). Osmanlılar zamanında da kalede bir mahallenin hatta bir mescidin varlığı bilinmektedir. Savaş ve eşkiya faaliyetleri gibi durumlar bir sığınma ve müdafaa yeri olan kalelere, önem kazandırmıştır. Tehlikeli dönemin ardından şehir halkı tekrar yamaç bölgesinde hayatını sürdürmeye devam etmiştir. Çankırı Kalesi Selçukluların eline geçmesiyle diğer Anadolu kaleleri gibi tamir ve tahkim olunmuştur. Osmanlılar zamanında da kalenin varlığını ve fonksiyonunu devam ettirdiği anlaşılmaktadır. 1521 yılında kalede bir dizdar, bir kale kethüdası, bir imam, bir topçu, ve elli bir mustahfız bulunmaktadır. 1578 tarihinde ise bir dizdar, bir kale kethüdası, bir topçu, iki bölükbaşı, bir imam ve kırk yedi mustahfız yer almaktadır. XVII. yüzyılın ilk yarısına gelindiğinde Katip Çelebi'nin ifadelerine göre, kullanılmaya devam eden kalede mahalleler, evler, bir camii ve kaledekilerin su ihtiyacını gören bir sarnıç olduğu sanılmaktadır. (Kankal, 2005: 201).



Fotoğraf 1: Çankırı Kalesi ve Kalenin Güney Yamacında Çankırı Şehrinin Tarihi Çekirdeği

Bilindiği üzere şehrin kuruluş ve gelişmesinde hatta hayatini devam ettirmesinde ekonomik şartların yani ticaretin, ulaşımın önemli bir yeri vardır. Ürün mübadelesinde büyük rol oynayan transit yollar, kavşak noktalar, limanlar ve ulaşımında kullanılabilen akarsu ve akarsu ağzları şehirlerin kuruluşuna etki eden ekonomik faktörler arasındadır (Özdeş, 1962: 65). Nitekim Anadolu'da büyük şehirlerin birçoğu önemli yollar ve bunların bağlantıları üzerinde yer almıştır. Bu durum Matthew tarafından şu şekilde ifade edilmiştir: "Büyük Ortaçağ kentlerinin çoğu, önemlerini endüstrilerinden çok, ticari depolar olmalarına borçlu olmuşlardır. Bu gibi kentler korunaklı ve önemli yollara kolayca ulaşabilen noktalarda kurulmuşlardır" (Matthew, 1988: 142). Ayrıca Çankırı (Selçuklu ve Osmanlı dönemindeki ismi Kangırı) şehri gerek Selçuklu gerekse Osmanlı döneminde önemini koruyan ve işlerliği olan Orta Anadolu (Ankara üzerinden Konya merkezli Osmanlı'nın 'Sağ Kol') ile Karadeniz ardı olukları (Kuzey Anadolu Fay Zonunu) takiben devam eden (Osmanlı'nın 'Sol Kol') bu iki 'ana yolu' birbirine kavuşturan önemli bir bağlantı yolu üzerinde bulunmaktadır (Şekil 1). Tarihi süreçte önemli bir liman olan "Sinop Limanı" Anadolu'nun kuzeye açılmasında, deniz yolu taşımacılığında ve ulaşımında önemli bir nokta olagelmıştır. Çankırı Orta Anadolu Anakara-Sinop bağlantısının yapıldığı güzergah üzerinde yer almaktadır. Bu sebeple gerek İlk Çağ'da gerekse Orta Çağ'da ticaret yolları üzerinde yer alan Çankırı önemini korumuştur. Ulaşım şartları göz önünde bulundurulduğunda kervanların uğrak yeri ve ticari bir merkez olma özelliğini de beraberinde getirmiştir. Söz

konusu güzergâhta tescilli, tescilsiz han ve kervansarayların varlığı, buradaki kervan ticaretine ve ulaşımına işaret etmektedir (Gümüççü ve Yiğit, 2012: 258-259).



Şekil 1: Tarihi Süreçte Ana Ulaşım Yollarına Göre Çankırı Şehri

Doğu dünyasının şehirleri, özellikle Anadolu şehirleri, sulama ile artı ürünün sağlanabileceği akarsu boylarındaki tarım alanlarında ortaya çıkmış olup (Tuna, 1987: 119) Çankırı şehrinin kuruluş mekânı içinde benzer karakteri taşıdığı ifade edilebilir. Bilindiği üzere *su kaynakları* bir mekânda yerleşmenin kuruluş ve gelişmesinde oldukça önemlidir. Nitekim G. Child bu hususu şöyle dile getirir: “*sürekli yerleşme yalnızca bir nehrin ya da yıl boyunca kurumayan bir kaynağın yanında mümkün*”dür (Tuna, 1987: 83). Karasal iklimin egemen ve yaz kuraklığının belirgin olduğu Orta Anadolu’da hemen hemen bütün yerleşmeler ya bir akarsu ya da bir kaynak suyu/pınar kenarında veya yakınında kurulmuştur. Su kaynağının mevcudiyeti Çankırı şehrinin kuruluş yeri seçiminde ve gelişiminde etkili olan faktörler arasındadır. Nitekim şehrin hemen kuzeybatısından gelerek geçmişte şehrin güneyini çevreleyen Tatlı Çay bulunmaktadır. Su kaynaklarının belirleyiciliğini sadece Çankırı’da değil Amasya, Kastamonu, Tosya gibi birçok şehirde görmek mümkündür. İnsanların günlük ihtiyaçların karşılanmasında olduğu kadar, tarım ve hayvancılık için de su olmazsa olmaz bir gereksinimdir. Çankırı şehri de Tatlı Çay’ın kuzey kıyısında kurulan, zamanla vadi içine doğru yatayda gelişen ve bugün Tatlı Çayın her iki tarafı büyük ölçüde konutlarla kaplanmış durumda olan bir yerleşmedir.

Şehirler, insanın yaşamını sürdürdüğü ve yeryüzünden yararlandığı odak noktalarıdır. Çevresindeki bölgelerin bir ürünü olan ve buraları etkileyen şehirler, ekonomik ve toplumsal gereksinimlere yanıt verecek biçimde gelişirler (Harris ve Ullman, 2002: 55). İnsanların yerleşme yeri seçiminde etkili olan faktörlerden birisi de *verimli tarım alanlarıdır*. Neolitik dönemden itibaren insanların kendi gereksinimlerini kendilerinin üretme zorunluluğu, insanları verimli tarım alanlarına yöneltmiştir. Çankırı şehri Karatekin Kalesi’nin güneye bakan kesiminde Acı Çay ile Tatlı Çay’ın getirdiği malzemelerin biriktirdiği alüvyal saha sayesinde verimli tarım alanına sahiptir. Yakın zamana kadar söz konusu alanlar, sulu tarımın yapıldığı, halkın sebze ve meyve ihtiyacının karşılandığı mekânlardır. Şehrin yatayda gelişmesine bağlı olarak günümüzde söz konusu tarım alanları büyük ölçüde konut alanına dönüşmüştür. Ancak Tatlı Çay’ı takiben yer yer bağ evleri olarak

tabir edilebilen bahçeli müstakil meskenler hala mevcuttur. İşte Çankırı şehri söz konusu doğal ve beşeri faktörlerin (kısaca coğrafi potansiyelin) uygun olmasından ve coğrafi potansiyelin devam etmesinden dolayı tarihi süreçte sürekli yerleşime sahne olan bir iskân merkezi olagelmıştır.

KURULUŞUNDAN TÜRK FETHİNE KADAR ÇANKIRI ŞEHİRİ

Çankırı şehrinin adı, Antikçağ'da burada yapılan ve bugünkü şehrin ilk çekirdeğini oluşturan Karatekin tepesindeki Gangra Kalesi'nin ismine dayanmaktadır (Şahin, 1993: 216). Gangra antik dönemde batıda Bithynia, doğuda ise Pontus diye isimlendirilen bölgeler arasında yer alan Paphlagonia Bölgesi'nde² bulunuyordu. İslam kaynaklarında "Hancara" ve "Cancara" şeklinde geçen Çankırı şehrine Galatlılar zamanında Gangra adı verilmiştir. Galat lisanına göre Gangra, "keçisi bol memleket" anlamına gelmektedir. (Kankal, 2011: 5; Mordtmann, Tarihsiz: 357-358). Büyük İskender'in doğu seferiyle birlikte tüm Anadolu onun hakimiyetine girmiştir. Büyük İskender'in ölümünden sonra generalleri tarafından Anadolu, çeşitli idari ünitelere ayrılarak yönetilmeye devam edilmiş ve bu süreçte Çankırı çevresinin de içinde yer aldığı, kabaca Batı Karadeniz Bölümü, Paphlagonia Bölgesi olarak isimlendirilmiştir. Paphlagonia Bölgesi'nin ilk başkenti de Gangra olmuştur. M.Ö. VI/V. yılında Deiotaros'un ölümüyle, tüm Paphlagonia Bölgesi, hiç savaş olmaksızın Roma İmparatorluğu'na dâhil olmuştur. Tüm Paphlagonia aynı zamanda, başkenti Ankara olan Galatia eyaleti içine girmiştir. Ancak Paphlagonia krallarının başkenti olduğu için, Gangra yeni Paphlagonia eyaletinin idare merkezi olarak kalmıştır. İmparator Pompeiopolis tarafından kurulmuş ve Gangra'dan büyük olan Pompeiopolis şehri (şimdi Taşköprü), M.S. I. yüzyılda Paphlagonia Bölgesi'nin "metropolis"i yani merkez şehri unvanını almıştı. Bununla birlikte Gangra, Roma hükümetinden bir isim almıştır: Germanicopolis, yani "Germanicus'un şehri". O zamandan itibaren Gangra ismi buranın kalesini, Germanicopolis ise kalenin aşağısında uzanan şehri adlandırmıştır. Ama Bizans döneminde Germanicopolis adı unutulmuş ve tekrar Gangra ismi kullanılmaya başlanmıştır (Drew-Bear, 2008: 61-63).

Gangra, Bizans döneminde eski önemini tekrar kazanıp Paphlagonia'nın metropolisi yani başşehri olmuştur. M.S. IV. yüzyılda, Gangra'da bir piskopos kongresi düzenlenmiş ve bu defa Pompeiopolis, Amastris gibi şehirler Gangra'ya bağlanmıştır (Drew-Bear, 2008: 64). Eski çağlardan itibaren bu bölge Hititler, Paflogonlar, Persler, Pontus krallığı, Galatlar ve Romalıların hakimiyeti altında kalmıştır. Germanicopolis de denen Çankırı şehri Bizans döneminde "Pilaimenes Leması" adıyla bilinen idari bir yönetim birimi içinde yer almıştır (Çakmakoğlu Kuru, 2007: 63). Emevi akınlarına (711-712, 715-716, 724-725 ve 727-728) maruz kalan Çankırı, 715 yılında İstanbul'u kuşatmak için Mesleme b. Abdülmelik komutasındaki ordu tarafından ele geçirilmiş ancak 734 yılına kadar her iki taraf arasında el değiştirmiştir. Arapların Bizanslılar tarafından Anadolu'dan çıkarılması ile birlikte bölge, Türk akınlarına kadar Bizans egemenliğinde kalmıştır (Kankal, 2011: 6). Çankırı şehri 1071 Malazgirt Zaferi'nin ardından Anadolu fatihi Süleyman Şah'ın komutanlarından birisi olan Emir Karatekin tarafından 1082-1083 yıllarında (Kankal, 2011: 6) fethedilmiştir. Çankırı Kalesi'nde kendisine atfedilen türbede metfun bulunan Karatekin, aynı zamanda Kastamonu ve Sinop fatihi olarak da bilinmektedir (Şahin, 1993: 216).

Çankırı Kalesi 1101 yılında Haçlı ordusu tarafından ele geçirilmemiş olmasına rağmen bölge Bizanslılarca yağmalanmıştır. Çankırı çevresi daha sonra Danişmendliler tarafından alınmış ve takip eden süreçte tekrar Anadolu Selçuklularının hâkimiyetine geçmiştir. 1132 senesi sonlarında Bizans imparatoruna iltihak eden ve ona tabi olan Emir Alp Arslan'ın elindeki Çankırı, 1133 yılında Danişmendli Emir Gazi tarafından ele geçirilmiştir. Sahada bir müddet daha devam eden Bizans- Danişmendli mücadelesi sonrasında 1142 senesinde Selçuklu Sultanı I. Mesud zamanında Selçukluların kesin olarak egemenliği altına girmiştir. XIII. yüzyılın sonunda Anadolu Selçuklu Devleti'nin kuvvetten düşmesi üzerine Anadolu'nun çeşitli bölgelerinde bazı beylikler ortaya çıkmaya başlamıştır (Kankal, 2005: 186-187). Bu süreçte Çankırı şehri ve çevresi, 1292 yılında Şemseddin Yaman Candar tarafından kurulan ve 170 yıl varlığını sürdüren Candaroğulları Beyliği hakimiyeti altında kalmıştır (Kurtaran, 2012: 12). Bölge Osmanlı'nın Anadolu'da hakimiyet sahalarını genişletme politikasının bir ürünü olarak Candaroğullarından Osmanlı'ya geçmiştir (I. Murad zamanı 1383 ve Yıldırım Bayezid zamanı 1394-1395). Osmanlı idari taksimatı içinde XVI. yüzyılda Çankırı Sancağı Anadolu Eyaletine bağlı 17 sancaktan biridir (Kankal, 2011: 6-20; Yücel, 1993: 147-148).

Bizans Dönemi'nin özellikle son zamanlarında Anadolu'daki birçok şehirde olduğu gibi bir gerileme dönemine girmiş olan Çankırı şehri, Türklerin eline geçmesiyle birlikte çeşitli imar faaliyetlerine sahne olarak bir gelişim süreci yaşamaya başlamıştır. Candaroğlu Kasım Bey'in bölgede giriştiği imar faaliyetleri sayesinde şehir payidar olmuştur. Zira bu dönemde

² Paphlagonia, doğuda Halys (Kızılırmak) nehri ile güneyde Galatlar ve Phrygler batıda, Bithynler ve Mariadyner ve kuzeyde Pont Euxseinos (Karadeniz) ile sınırlanmıştır. Şimdi bu ülke, her ikisi de Halys nehrinden Bithynia'ya kadar uzanan iç kısım ve kıyı kısım olmak üzere ikiye ayrılmıştır. Antik Çağ yazarlarından Homeros, İlyada adlı eserinde bölgeyi anarken; Kytoros (Cide), Sesamos (Amasra), Parthenios (Bartın Çayı) ve Yüksek Eriythinoi (Çakraz yakınında bir tepe)'den bahsetmektedir. Paphlagonia Bölgesi, Umar (1988b, s. 4)'te; Kıyı Paphlagoniası ve İç Paphlagonia olmak üzere iki bölüme incelenmiştir. Kıyı Paphlagoniası: Tios/Hisarönü, Sesamos/Amasra, Erithnoi, Abonou Teikhos/İnebolu, Kinolis, Sinuwa/Sinop, Karousa/Gerze, Zelekos/Alaçam, Paura/Bafra'dan; İç Paphlagonia ise; Kratela/Gerede, Dadybra/Safranbolu, Hadrianopolis ve Soria, Phylomoneia/Eflani, Kastamonu, Pompeiopolis/Taşköprü, Boyabat/Durağan, İskilip ve Gangra/Çankırı'dan oluşmaktadır (Eser, 2006: 189).

Müslüman Türk yaşantısına ve kültürüne uygun olarak cami, medrese, darüşşifa ve imaret gibi yapılar bina edilmiştir. Gerçekleştirilen bu girişimler sayesinde Çankırı şehri daha önceki döneme nazaran halkın refah ve huzur içinde yaşayabildiği bir yerleşme merkezi haline gelmiştir. Malazgirt zaferinin ardından fethedilerek Türk egemenliğine giren Çankırı, Selçuklu ve Beylikler döneminde ciddi imar faaliyetlerine sahne olmuştur. Taş Mescit,³ Şeyh Cemaleddin Medresesi (Darülhadisi), Kasım Bey Mevlevihanesi, Çankırı Darüşşifası, Cemaleddin Köprüsü, Ali Bey Camii, Kasım Bey İmaret ve Camii, Aşağı ve Yukarı Hamam, Rüstem Çelebi Medresesi Selçuklu ve Candaroğlu Beyliği devrindeki imar faaliyetleri arasında belirtilebilir (Bayhan, Çelik, Salman ve Eren., 2012: 171-172). Çankırı şehrinde Candaroğlu Kasım Bey tarafından tesis edilen imaretin önemli bir yeri vardır (Fotoğraf 2). 1430 yılında düzenlemiş olan vakfiyesine göre imaret, Saray Yeri isimli mevkide inşa edilmiştir. Dar anlamda bir "aşevi" olan imaret yoksulları, yolcuları, talebeleri ve imaret çalışanlarını doyurmak amacıyla kurulur. Geniş anlamda ise "bir beldeyi âbâd etme" amacına matuf oluşturulan bir külliye'nin adıdır. Şehirlerin gelişmesinde önemli bir rol üstlenen imaretler, sahip oldukları vakıf gelirlerine ve kurdukları mahallin ihtiyacına göre, kamu hizmeti sunan camii, medrese, hastane, aşevi, misafirhane, mektep, kervansaray, kütüphane, zaviye, arasta ve hamam gibi yapılardan oluşur. Kasım Bey İmaret, hem imaret hem de zaviye fonksiyonuna sahiptir. Söz konusu imarete günlük 650 kişilik yemek çıktığı ve günde iki öğün yemek verilmesinden hareketle 325 kişinin imaret tesisinden karnını doyurduğu anlaşılmaktadır. Ayrıca bu imarete görevli kişiler bulunması hasebiyle bir istihdam alanı olduğu da belirtilmelidir. İmarat binasının tesis edilmesi ile birlikte Çankırı şehri, yeni bir iskân çekirdeği olmak hasebiyle mahalle (İmarat mahallesi) kazanmıştır. (Çetin, 2013: 37-56, 233-234).



Fotoğraf 2: Candaroğlu Kasım Bey İmaret'nden Bir Görünüm

XVI. YÜZYILDAN XIX. YÜZYILA ÇANKIRI ŞEHİRİ

Anadolu'da şehir geçmişi, Hellenistik ve Roma dönemine kadar giden Bizans kültürü ile geçmişi Orta Asya Türk kültürüne kadar giden Selçuklu, Osmanlı şehrinin bir sentezi olarak karşımıza çıkar. Türklerin Anadolu'ya gelmeleri ile birlikte karşılığında mevcut bir şehir kültürü bulmuşlardır. Bu şehirlerin geçmişlerinden gelen birikim Türklerin Orta Asya'dan getirdikleri yeni unsurlarla karışmış ve sentezlenmiştir (Erayşar, 2002: 333). Selçuklu, Beylikler ve Osmanlı döneminde bulunan kalelerin birçoğu önceki dönemin bakiyesi durumundadır. Şehrin temel işlevi, sakinlerini korumak olduğundan, buradaki kale Türk şehir iskânının başlangıcındaki en mühim faktördür. Kale ile şehir arasındaki ilişkiler sebebiyle, XI. yüzyıl sonlarında Türk asker ve komutanlar tarafından alınan eski Bizans şehirlerine/kale-şehirlerine Türk asker ve komutanlar

³ Bugün halk tarafından Taş Mescit olarak bilinen Cemaleddin Medresesi Anadolu Selçuklu döneminden günümüze ulaşabilen en eski darülhadisidir. Medrese ve içindeki mezarlık bölümü Selçuklu Atabeyi Cemaleddin Ferruh b. Abdullah tarafından 1242 tarihinde inşa edilmiştir (Kanbaş, 2013: 343).

ailesiyle yerleşmeye başlamışlardır. Bir kısım Türklerin yerleşmesiyle başlayan bu süreç Alaaddin Keykubad zamanında (1220-1237) doruk noktaya ulaşmış bulunuyordu. Böylelikle Orta Anadolu'da yer alan Bizans kale-şehirleri, birer Selçuklu Türk şehri olarak devam etmiştir (Baykara, 1999: 530). Anadolu'da, Selçukluların kale inşasına sevk eden iki sebep vardı: 1) Haçlı seferleri, 2) Beylikler arasında devam eden mücadele. Bu sebeplerden Anadolu'nun birçok yerinde kaleler, müdafaa kasırları (Chateaufort) yer almaktadır (Sevgen, 1960: 6).

Türkler Anadolu'ya geldikleri zaman burada kuruluşları eski çağlara kadar giden şehirleri hazır olarak bulmuşlardır. Bugün de kullanılan pek çok şehir adının Türkçe kökenli olmayışı bunu göstermektedir. Bu şehirler kendilerini iklim ve yer şekli özelliklerine en iyi biçimde uydurmuş, kırsal yerleşmelerle iyi ilişkiler kurabilmiş, bu nedenle de yaşamlarını sürdürebilmiş yerleşmelerdir. Doğal olarak Anadolu'da kurulmuş antik şehirlerin hepsi aynı ölçüde başarılı olamamış, pek çoğu Türklerin gelmesinden çok önce, bir bölümü de sonra ortadan kalkmıştır (Alsaç, 1993: 18).

Bilindiği üzere şehir, mahallelerden meydana gelmektedir. Türk-İslam şehirinde mahalle, adeta şehrin küçültülmüş bir minyatürüdür. Şehirde olduğu gibi mahallelerin de meydanı, meydan kahvehanesi, meydan çeşmesi, mescidi, yönetici olarak imamı daha sonra muhtarı vardır (Baltacı, 2010: 270). Cami özellikle Osmanlılarda mahallenin idare merkezini oluşturmaktadır. Sosyal müesseselerin başında gelen camiler, hem ibadet yeri, hem de cemaatin toplu bulunması sebebiyle memleket, muhit ve mahalleye ait işlerin görüşülüp karara bağlandığı yerdir. Camilerin etrafında bazen geometrik bir düzen içinde, bazen de mekânın özelliğine göre çok defa belirli bir estetik dikkate alınarak evler serpiştirilirdi. Bu evlerden başka önemli binalardan birisi de medreselerdir. Medreselerin birkaçı, bir camii etrafında sıralanınca bunlara kütüphane gibi yardımcı tesisler ekleniyordu. Büyük camilerin yanında sebil, imaret, darüşşifa, hamam vb. sivil ve sosyal hizmetlerin yürütüldüğü binalar da yapılmıştır. Bu haliyle bütün bunlar, bir külliye meydana getirir ve adeta yeni bir mahallenin kurulmasına yardım ederdi (Kazıcı, 2010: 331-332). Şehir ve kasabalar büyüklüğüne göre kapalı çarşı, bedesten, hamam, hastane gibi binalar yanında, özellikle kasabaların en önemli yapısı, içinde Cuma namazı kılınan büyük camidir ve buna birçok yerde "ulucami" denilir. Yarı resmi mahiyette olan bu camiden başka, halkın yaptırdığı mescitler şehrin muhtelif mahallelerine dağılmış bulunur. Hâlbuki ulucami aynı zamanda o yerleşmenin merkezi sayılır. Çok defa cami ile birlikte yapılmış çeşme, şadırvan, sebil, medrese hatta kütüphane gibi tesisler burada toplanır (Selen, 1977: 596). Selçuklu şehirlerinde olduğu gibi, Osmanlı şehirlerinde de "cami", yani "Mescid'ül-Cuma"nın önemli bir yeri vardır. Cuma mescidi, şehir halkının Cuma ve bayram günlerinde bir araya gelip, kaynaşmasını sağlayan mekânlardır (Baykara, 1999: 529).

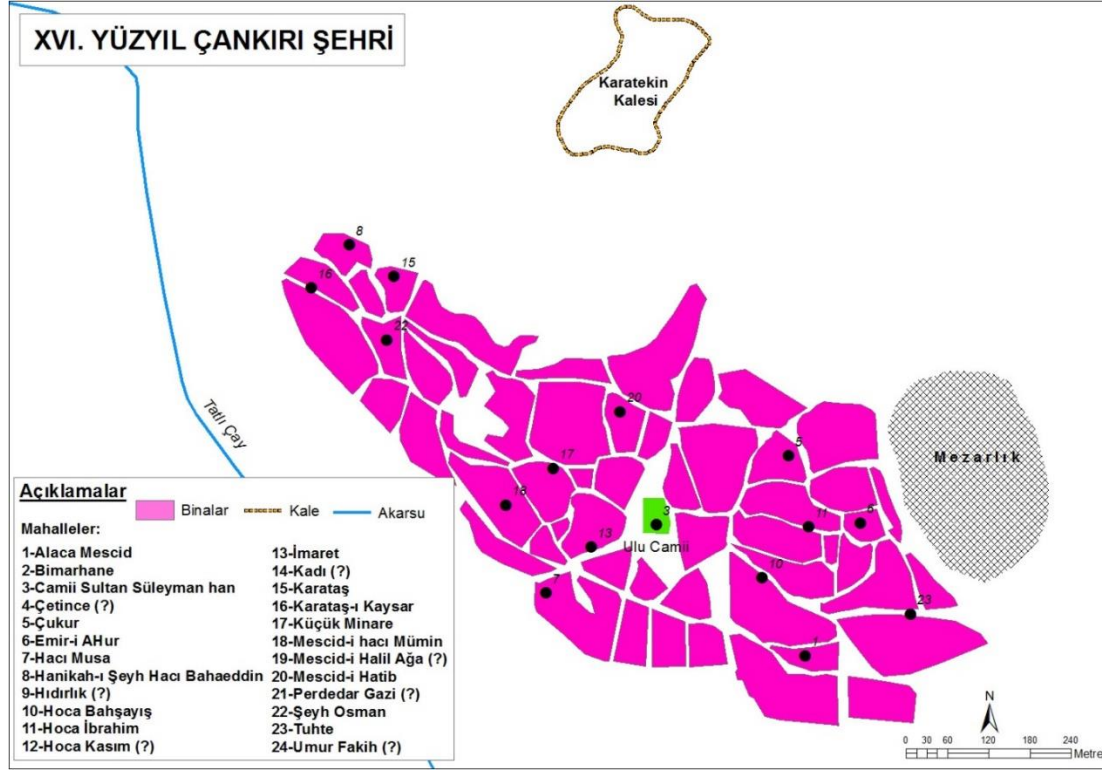
İslam şehri üç temel öge üzerine oturur. Bunlar, camii, pazar ve hamamdır. Cami, İslam şehirlerinde yerleşme biriminin siyasal, dinsel ve entelektüel yaşantısının merkezi durumundadır. Cami yakınında, kitapçılar, ciltçiler, deri eşya satıcıları ve terlikçiler bulunur. Dericileri, ilkel toplulukların egemen imalat sanayii türü olan dokumacılar izler. Daha sonra, marangozlar, çilingirler ve bakırcılar gelir, demirciler onlardan uzakta yer alır. Alıcıları daha çok köylü nüfus olan saraçlar ve eyerciler, şehrin dış sınırlarına yakın yerlerinde yerleşirler. Tabakhanelerin yeri şehrin çıkış noktaları, çömlekçilerin ise şehrin dışıdır. Pazarın yapısı, hemen hemen bütün İslam şehirlerinde aynıdır. Aynı malların üreticileri, imalatçıları ya da satıcıları birbirlerine yakın mekânlara yerleşmektedirler. Her ticaret dalının üyeleri pazarın belirli bir bölümünü işgal ederler (Keleş, 1972: 24-25).

Osmanlıların bütün belgelerinde, belirli bir yerleşme merkezini anlatan ve o yönetim biriminin merkezi durumunda olan yerler "şehir, kasaba ya da nef" olarak adlandırılmıştır (Gümüşçü, Kılıç, Çınar ve Uğur, 2011: 315). Genellikle tahrir defterlerinde "nefs" deyiimi "yönetim biriminin merkezi niteliğinde olan şehir ya da kasaba düzeyindeki yerleşim merkezi" için kullanılmıştır (Arıkan, 1988, 42-45). Osmanlı'da bir yerleşim merkezinin şehir ya da kasaba olarak tanımlanabilmesi için, bazı işlevsel özellikleri taşıması gerekirdi. İdari açıdan, yerleşmede bir sancakbeyi ya da bir kadı bulunmalıdır. Pazar etkinlikleri, belgelerde ilgili vergilerin varlığıyla kanıtlanmalıdır. Çarşıya ilişkin belgeler, nüfusun önemli bir kısmının geçimini tarım dışı uğraşlarla kazandığını göstermelidir. Nüfus açısından bakılırsa şehir, "400'den fazla vergi nüfusu olan yerleşme merkezleri" olarak tanımlanabilir. Hatta "400-1.000 vergi nüfusu olan yerleşme merkezleri küçük şehir", "1.000-3.000 vergi nüfusu olanlar orta büyüklükteki şehir" ve "3.000'den fazla vergi nüfusu olanlar da büyük şehir" olarak sınıflandırılabilir (Faroqi, 1993: 12-13; Gümüşçü, 2001: 75).

Çankırı sancağında XVI. yüzyılda şehir niteliği taşıyan yerleşme (nefs'i bulunan merkez) sayısı dördüttür. Bunlar Çankırı, Kalecik, Tosya ve Kargı'dır. Bunlardan Çankırı şehrinin bugün kuzeyinde yer alan kale sağlamlığı ile Emeviler döneminde ün yapmıştır. Çankırı fatihi Emir Karatekin tarafından ele geçirilen kalede, Karatekin türbesi yer almaktadır. Kale Selçukluların eline geçmesiyle birlikte muhtemelen Alâeddin Keykubad zamanında, diğer Anadolu kaleleri gibi tamir edilmiştir. Kalenin güney yamacında bulunan şehir, Türk fethinden sonra varlığını devam ettirmiş ve özellikle Candaroğlu Kasım Bey zamanında mamur bir hale getirilmiştir (Kankal, 2011: 33-34).

XVI. yüzyılda Çankırı şehirinde, diğer Anadolu şehirlerinde olduğu gibi, mahalleler genel olarak mescid merkezli olarak gelişmiştir. Şehirde 1521 yılında 24 mahalle yer alırken, 1579 yılı tahririnde ise mahalle sayısı 2 eksilerek (Hanıkahı Şeyh Hacı Bahaeddin ve Tuhte mahalleleri) 22 olarak karşımıza çıkmaktadır. 1521 yılında var olan Hanıkah-ı Şeyh Bahaeddin

mahallesinin boşaldığına dair bilgi bulunmaktadır. Çankırı şehrinde 1521 yılında cami olarak yâd edilen mahalle, 1579 yılı tahririnde muhtemelen buradaki camiinin yıkılıp yenisinin Kanuni Sultan Süleyman adına yaptırılmasından dolayı padişahın adına izafeten Cami-i Merhum Sultan Süleyman Han –tabe serahu- olarak kayıtlara geçmiştir (Şekil 2). Ayrıca şehirde Mufassal Tahrir defterlerinde yer almayıp vakıf defterlerinde yer alan iki mahalle daha vardır. Bunlar Yoğurtçu ve Attar mahalleleridir (Kankal, 2011: 36).



Şekil 2: XVI. Yüzyıl Çankırı Şehri Mahalleleri

(Not: Haritanın açıklamalar kısmında yer alan bazı mahalle isimlerinin sonunda soru işareti bulunanlar yer tespitinde emin olunamayanları ifade etmektedir.)

Bazı mahalleler doğrudan cami ve mescitten ismini alırken; bir kısmı da oradaki halka hizmet veren (imaret, hankah, bimarhane gibi) kurum ve kuruluşlardan almıştır. Ayrıca kurucularından ya da önde gelen/önemli şahıslardan ismini alan mahalleler de bulunmaktadır (Şeyh Osman, Hoca Bahşayış, Hacı Musa, Umur Fakih gibi). Söz konusu mahalleler kalenin güney yamacında ve merkezde ulucami (Kanuni Sultan Süleyman Camii) etrafında gelişme göstermiştir. Hatta Osmanlı'dan önce söz konusu cami yaptırılmadan aynı mekânda (Selçuklu ve Beylikler döneminden kalma) bir caminin varlığına işaret eden delil (bir kitabe) bulunmaktadır. Söz konusu bu (dini merkezli) devamlılığı, Müslüman-Türk şehirlerinin birçoğunda görmek mümkündür. Şehirde yer alan mahallelerin kuruluş tarihleri (Osmanlı veya daha öncesi) hakkında şu anki bilgilerimizle çok net bir şey söylemek mümkün olmasa da mahalle isimlerinden hareketle bir takım yorumlar yapılabilir. Bimarhane Mahallesi olarak geçen mahalle Alaeddin Keykubad'ın atabeyi Cemaleddin Ferruh zamanında kurulmuş olması dolayısıyla Selçuklular döneminde, Perdedar teriminin daha çok Selçuklular dönemine ait olmasından dolayı Selçuklular döneminde, Hanikah-ı Şeyh Bahaeddin mahallesi ise Danişmendliler zamanında kurulmuş olabilir. Ayrıca İmaret Mahallesi ise Candaroğlu Kasım Bey zamanında kurulmuş olmalıdır (Kankal, 2011: 35-36)

Katip Çelebi Çankırı şehrinde bir sultan sarayından söz etmektedir. Söz konusu sarayın kalenin karşısında bir tepe üzerinde bulunduğunu söylediği bina, muhtemelen sancakbeyinin dairesidir. Tahrir defterlerinde Kasım Bey Sarayı diye ifade edilen bu binanın sonradan sancak beyleri tarafından kullanılmış olması ihtimal dahilindedir. (Kankal, 2005: 201-202). A. Kankal (2005) tarafından şehrin dışında olduğu değerlendirilen bu binanın, şehrin doğu tarafında olabileceği ifade edilmiştir. Ancak Candaroğlu Kasım Bey İmaret-i Vakfesi'ndeki şu kayıt "Saray Yeri"nin imaretin bulunduğu sahada olduğu fikrini uyandırmaktadır. Söz konusu vakfiyede "... Melik Kasım ibni'l emiril-kebir Melik İsfendiyyar... Mahruse-i Ankara haricinde Saray Yeri nam ile maruf mevzide bina ve inşa ettiği, şöhretine binâen tahdiden müstağni İmaret-i şerife ve Zaviye-i Latife'yi, arkasında kendisine muttasıl bahçe ile birlikte..." (Çetin, 2013: 113) ibarelerinden anlaşıldığı üzere "Saray Yeri" isimli mevki bugün imaretin bulunduğu alandır ki; Sultan Süleyman Camisi'nin güneybatısında yer almaktadır. Şu halde "Saray Yeri" şehrin doğu kısmında değil, güneybatısında bulunmaktadır. Osmanlı döneminde idari bir merkez olmak suretiyle imaret ya da aynı külliye içinde bulunan bir binanın idari merkez olmak suretiyle kullanıldığı söylenilebilir.

Çankırı şehri XVI. yüzyılda 1521’de 409 hane ve 215 mücerred olmak üzere 624 nefer kaydı varken; 1579 yılında 414 hane ve 217 mücerred olmak üzere 631 nefer kaydı vardır (Tablo 1). XVI. yüzyılın sonuna gelindiğinde nüfusunu büyük ölçüde koruyan şehirde ciddi bir artıştan söz etmek mümkün görünmemektedir. Faroqhi tarafından XVI. yüzyıl Osmanlı şehirlerinin tasnifine göre Çankırı şehri bu nüfus verilerinin de gösterdiği üzere “küçük şehir” kategorisine girmektedir. Zira aradan geçen 58 yılda hane sayısındaki artış sadece 58’dir. Bu durum Çankırı şehrinin oldukça sakin bir büyümeye sahip olduğu ve dönem Anadolu’sunda mütevazı bir şehir olarak hayatini devam ettirdiği söylenilebilir.

Mahalle Adı	Hane		Mücerred		Muaf	
	1521	1579	1521	1579	1521	1579
1-Alaca Mescid	23	23	19	12	2	2
2-Bimarhane-Timarhane	14	18	7	17	3	1
3-Camii Sultan Süleyman Han	10	4	7	2	4	4
4-Çetince	20	4	4	5	6	3
5-Çukur	4	10	2	9	1	1
6-Emir-i Ahur	18	20	19	13	3	2
7-Hacı Musa	21	36	10	10	2	3
8-Hanikah-ı Şeyh Hacı Bahaeddin	5	-	5	-	2	-
9-Hıdırlık	5	11	4	4	1	2
10-Hoca Bahşayış	8	17	6	9	2	2
11-Hoca İbrahim	10	16	5	8	5	2
12-Hoca Kasım	16	7	13	6	3	1
13-İmaret	24	28	7	14	4	3
14-Kadı	16	9	13	3	2	1
15-Karataş	27	38	13	16	1	2
16-Karataş-ı Kaysar	35	36	17	37	5	4
17-Küçük Minare	27	19	10	4	3	1
18-Mescid-i Hacı Mü'min nd. Debbağlar	22	20	13	7	2	1
19-Mescidi Halil Ağa	26	31	10	9	6	3
20-Mescid-i Hatib	16	19	6	8	5	1
21-Perdadar Gazi	13	16	5	3	4	2
22-Şeyh Osman	17	11	8	6	3	3
23-Tuhte	6	-	1	-	4	-
24-Umur Fakih nd. Hoca Elvan	26	21	11	15	2	1
Toplam	409	414	215	217	75	45

Kaynak: Kankal, 2011: 84

Toplam şehirdeki hane sayısı XVI. yüzyıl başında 409 iken yüzyıl sonunda 414 olarak tahrirlere yansımıştır. Hane sayısında önemli bir değişme olmaması XVI. yüzyılda Çankırı şehrinde neredeyse hane sayısının sabit olduğunu ve nüfusunun çok fazla değişmediğini göstermektedir. Aslında XVI. yüzyıl içerisinde nüfuslarında önemli artışlar gösteren şehirler bulunmaktadır (Tablo 2): Şehirli nüfusun XVI. yüzyıldaki artışına bağlı olarak 1520’de 3.000’in üzerinde vergi mükellefi (hane) bulunan sadece iki şehir, Bursa ve Ankara bulunurken yüzyılın sonlarına doğru bu şehirlerin sayısı sekize çıkmıştır. Aynı şekilde vergi mükellefi sayısı 1.000-2.999 arasında bulunan orta büyüklükteki şehirlerde de benzer bir artış olmuş ve bunların sayısı yirmiden altmışa yükselmiştir. Bu arada yüzyılın başında köy durumundaki birçok yer yüzyılın sonlarına doğru 400 vergi mükellefinin üstüne çıkarak küçük şehir konumuna geçmiştir. Bu ise XVI. yüzyılda dikkat çekici bir şehirleşmenin yaşandığı anlamına gelir.XVI. yüzyılda, özellikle incelenebilir verilerin bulunduğu 1530-1580 arası dönemde otuz altı Anadolu şehrinde yıllık nüfus artış hızı % 1,8 ile % 29,9 arasında değişir. Anadolu genelinde ortalama artış % 1,26 civarındadır. Bu seviyedeki yıllık artışla yüzyılın sonlarına doğru nüfusun en az ikiye katlandığı sonucunu çıkarmak mümkündür. Şehirlerdeki nüfus artışında hem göçle dışarıdan gelenlerin hem doğal nüfus artışının etkili olduğu tespit edilmiştir (Gümüşçü vd. 2011: 319).

Şehir	Tarih	Nefer	Tarih	Nefer	Yıl Farkı	Yıllık Nüfus Artış hızı ‰
Afyon	1528-9	1.771	1572-3	2.107	44	4.0
Tokat	1485	1.892	1575	3.868	90	8.0
Tosya	1520-1	778	1578-9	1.201	58	7.5
Manisa	1530-1	1.356	1575-6	1.995	45	8.6
Bursa	1530-1	7.954	1573-4	12.900	43	11.3
Ankara	1530	3.010	1571-2	5.344	41	14.1
Çorum	1455	438	1575	2.984	120	16.1
Kastamonu	1530	1.361	1582	3.209	52	16.6
Konya	1518	1.433	1584	3.764	66	14.7
Sivrihisar	1486	584	1521	589	35	0.2
Denizli	1530	1.178	1570-1	1.228	40	1.0
Çankırı	1521	624	1579	631	58	0.2

Kaynak: Gümüşçü, 2001: 151

XVI. yüzyıl içerisinde Çankırı’da yıllık nüfus artışı % 0.2 olarak gerçekleşmiştir. Bu haliyle Çankırı şehrinin Braudel (1993: 485-487) tarafından Akdeniz memleketleri için öne sürülen XVI. yüzyılda her yerde % 7’lik nüfus artış oranının oldukça

altında kaldığı görülmektedir. Bu değeri Anadolu'da aynı dönemdeki şehirlerle kıyaslandığında büyük ölçüde Çankırı şehrinin geride kaldığını gösterir. Zira XVI. yüzyıl içerisinde yıllık nüfus artışı Konya'da % 14.7, Ankara'da %14.1, Tokat'ta % 8.0 Afyon'da % 4.0'dür. Bu şehirlerin özel konumları, ticari ve idari anlamda ön planda olmaları gibi nedenlerle Çankırı şehrinin farklılık arz ettikleri değerlendirilebilir. Ancak yakın komşuları Kastamonu'da % 16.6, Çorum % 16.1 oranında yıllık nüfus artış hızı gerçekleşmiştir. Hatta Çankırı'ya bağlı kazalardan biri olan Tosya şehrindeki artış % 7.5 olarak gerçekleşmiştir. Tüm bu değerler Çankırı şehrinin oldukça yavaş hatta dönem şehirlerinin birçoğunun gerisinde bir nüfus artış hızına sahip olduğunu göstermektedir. XVI. yüzyılda tüm Akdeniz memleketlerinde görülen nüfus artış hızının Çankırı şehrine yansımalarının oldukça düşük olduğu gözlemlenmektedir. Şu halde Çankırı, oldukça sakin ve büyük ölçüde durağan bir şehir olarak değerlendirilebilir. Bu durum, Çankırı şehrinin konum özelliklerinin bilhassa transit yollara göre durumunun bir yansıması olmalıdır. Çünkü Çankırı sancak merkezi olmasına rağmen, kendisine bağlı Tosya şehri yıllık nüfus artış hızında onu geçmiştir. Bilindiği üzere Tosya, İstanbul'dan başlayıp Kuzey Anadolu Fay hattını takip eden ve Erzurum üzerinden İran'a ulaşan önemli bir ticaret arteri (Osmanlı zamanında Sol Kol) üzerinde yer almaktadır. İşte söz konusu bu durum, Tosya şehrinin bağlı olduğu sancak merkezinden daha fazla bir nüfus artış hızı gerçekleştirmesinin sebebi olmalıdır. Bunun gibi bir ulaşım ve ticaret özelliğine sahip olamayan ana arterler arasında bir bağlantı yolu üzerinde kalması, Çankırı şehrinin nüfus artışının düşük kalmasına neden olmuş görünmektedir.

Çankırı şehrindeki mahalle isimlerinden hareketle birtakım değerlendirmeler yapmak mümkündür. Şehirde yer alan 24 mahalle isminden altısı cami (Camii Sultan Süleyman Han) ve mescit (Alaca Mescid, Mescid-i Hacı Mümin, Mescid-i Hatip gibi) isimlerinden hareketle adlandırılmıştır. Bu durum, Türk İslam şehrinin çekirdeğini mescitlerin oluşturduğu görüşünü doğrular niteliktedir. Ayrıca geriye kalan mahallelerden sekizi şahıs isimlerinden (Hacı Musa, Emir-i Ahur, Hoca Kasım gibi), dokuzu mekân özelliklerinden (Çukurca, Hıdırlık, İmaret, Bimarhane gibi), biri de meslek isimlerinden (Debbağlar) hareketle adlandırılmıştır. Mahallelere mekânın özelliğinden ve o mekânda bulunan önemli bir şahsiyetten ya da bir yapıdan hareketle isim verildiği de dikkati çekmektedir. Örneğin imaretin bulunduğu mahalleye İmaret mahallesi ismi verilmesi gibi.

Evlîya Çelebi, Çankırı çevresinden ilki 1647'nin ikinci yarısında ve ikincisi de 1650 yılının ikinci yarısında olmak üzere iki defa geçmiştir. 1650 yılında Çankırı idari yapısı, şehri, kalesinden bahsetmiş ve 4.000 hane nüfus olduğunu belirtmiştir. Eserinde Çankırı şehri hakkında birçok yeri boş bırakması şehir merkezine uğramadığı kanaatini oluşturmaktadır (Çetin, 2011: 96-102). Osmanlı hakimiyetinde uzun bir sükûnet dönemi yaşayan Çankırı şehri, XVI. yüzyıl sonu ve XVII. yüzyıl başlarında tüm Anadolu'da baş gösteren Celali isyanlarının etkisi altında kalmıştır. Celali hareketlerinden oldukça zarar gören şehir halkı zaman zaman şikâyetlerini İstanbul'a bildirmiştir. XVIII. yüzyılda ise Çankırı şehri Çapanoğullarının nüfuz sahasında kalmıştır (Şahin, 1993: 216-217).

Çankırı şehrinde XVI. yüzyıldan XIX. yüzyıla değin mahalle gelişimine bakıldığında çok büyük bir değişikliğin olmadığı gözlemlenmektedir. Temettuat defterlerinde Çankırı şehrinin 19 mahallesi yer almaktadır. XVI. yüzyıla göre mahalle sayısında bir gerileme söz konusudur (Tablo 3). Ancak hemen belirtmek gerekir ki XVI. yüzyıl ile XIX. yüzyıl mahalle hacimleri ve kriterinde farklılık vardır. XVI. yüzyıl kayıtlarında her mescit etrafı hemen hemen bir mahalle kabul edilmiş ve kayıtlar bu şekilde oluşturulmuştur. XIX. yüzyıla gelindiğinde bazı durumlarda 2-3 mahalle bir arada toplayıp tek bir mahalle şeklinde kaydedilebilmiştir. Nitekim Beyşehir kent merkezinde, XVI. yüzyılın başında 12 mahalleye sahipken, bu sayı yüzyılın sonunda 15'e çıkmıştır. XIX. yüzyılda (1840-45) ise Temettuat defterleri kayıtlarında ise sadece 4 mahalle kaydedilmiştir (Yiğit, 2011: 122). Benzer durumun Çankırı şehrindeki mahalle kayıtları için de geçerli olduğu değerlendirilebilir. XVI. yüzyılda var olan Hacı Musa, Hıdırlık, Hoca Kasım, Kadı, Küçük Minare ve Mescidi Hatip mahalleleri kayıtlarda geçmemektedir. Ancak 3 tane yeni isimli mahalle –Kale, Yapar ve Yoğurtçu mahalleleri- kayıtlara girmiştir. Bu durum mahalle sayısının XVI. yüzyıl sonuna göre 3 mahallenin azaldığını göstermektedir.

Yukarıda verilen Beyşehir örneğinde olduğu gibi kayıtlarda farklı bir durumlarla karşılaşılabilir. Ancak süreç içerisinde bazen mahalleler "hali" (boş) duruma gelebilme ya da yanındaki mahalle içinde ve onun ismine dahil edilerek kaydedilebilir. Bu suretle mahalle sayısından ziyade değerlendirme kriteri hane/kişi sayısı yani nüfus olmalıdır. Çankırı şehri XVI. yüzyıl sonunda 414 hane/ 2070 kişi iken XIX. yüzyılda 1726 hane/8630 kişi olmuştur. Nüfus verilerinden hareketle mevcut mahallelerin, özellikle kenarda yer alanların, mesken sayısının arttığı ve buna bağlı olarak Çankırı şehrinde yerleşme dokusunun sıklaştığı ve yatayda da nispeten genişlediği ifade edilebilir. Nitekim mahallelerde yer alan hane sayısının artmış olması bu durumu desteklemektedir.

No	1521	Hane sayısı	1579	Hane sayısı	1840	Hane Sayısı	1863
1	Alaca Mescid	23	Alaca Mescid	23	Alaca Mescid	150	Alaca Mescid

2	Bimarhane-Timarhane	14	Bimarhane-Timarhane	18	Taş Mescid	43	Taş Mescid
3	Camii	10	Camii Sultan Süleyman Han	4	Camii-i Kebir	22	Camii-i Kebir
4	Çetince	20	Çetince	4	Çetince	65	Çetince
5	Çukur	4	Çukur	10	Çukur	95	Çukur
6	Emir-i Ahur	18	Emir-i Ahur	20	Miraho(u)r	113	Mirahur
7	Hacı Musa	21	Hacı Musa	36	-	-	-
8	Hanikah-ı Şeyh Hacı Bahaeddin	5	-	-	-	-	-
9	Hıdırlık	5	Hıdırlık	11	-	-	-
10	Hoca Bahşayış	8	Hoca Bahşayış	17	Hoca Bahşayış	173	Hoca Bahayış
11	Hoca İbrahim	10	Hoca İbrahim	16	Hoca İbrahim	53	Hoca İbrahim
12	Hoca Kasım	16	Hoca Kasım	7	-	-	-
13	İmaret	24	İmaret	28	İmaret	103	İmaret
14	Kadı	16	Kadı	9	-	-	-
15	Karataş	27	Karataş	38	Karataş	160	Karataş
16	Karataş-ı Kaysar	35	Karataş-ı Kaysar	36	Kaysar Bey	203	Kaysar Bey
17	Küçük Minare	27	Küçük Minare	19	-	-	-
18	Mescid-i Hacı Mü'min nd. Debbağlar	22	Mescid-i Hacı Mü'min nd. Debbağlar	20	Debbağhane	125	Debbağhane
19	Mescidi Halil Ağa	26	Mescidi Halil Ağa	31	Halil Ağa	112	Halil Ağa
20	Mescid-i Hatib	16	Mescid-i Hatib	19	-	-	-
21	Perdedar Gazi	13	Perdedar Gazi	16	Perdedar	62	Perdedar
22	Şeyh Osman	17	Şeyh Osman	11	Şeyh Osman	29	Şeyh Osman
23	Tuhte	6	-	-	-	-	-
24	Umur Fakih nd. Hoca Elvan	26	Umur Fakih nd. Hoca Elvan	21	Hoca Elvan	62	Hoca Elvan
25	-	-	-	-	Kale	19	Kal'a
26	-	-	-	-	Yapar	76	Yapar
27	-	-	-	-	Yoğurtçu	61	Yoğurtcu
Toplam	24 Mahalle	409 hane/	22 mahalle	414 hane/	19 mahalle	1.726 hane/	19 mahalle
		2.045 kişi		2.070 kişi		8.630 kişi	
Kaynak: Kankal, 2011: 84; Demirel, 2009: 10-11; Arslan, 2008: 396							

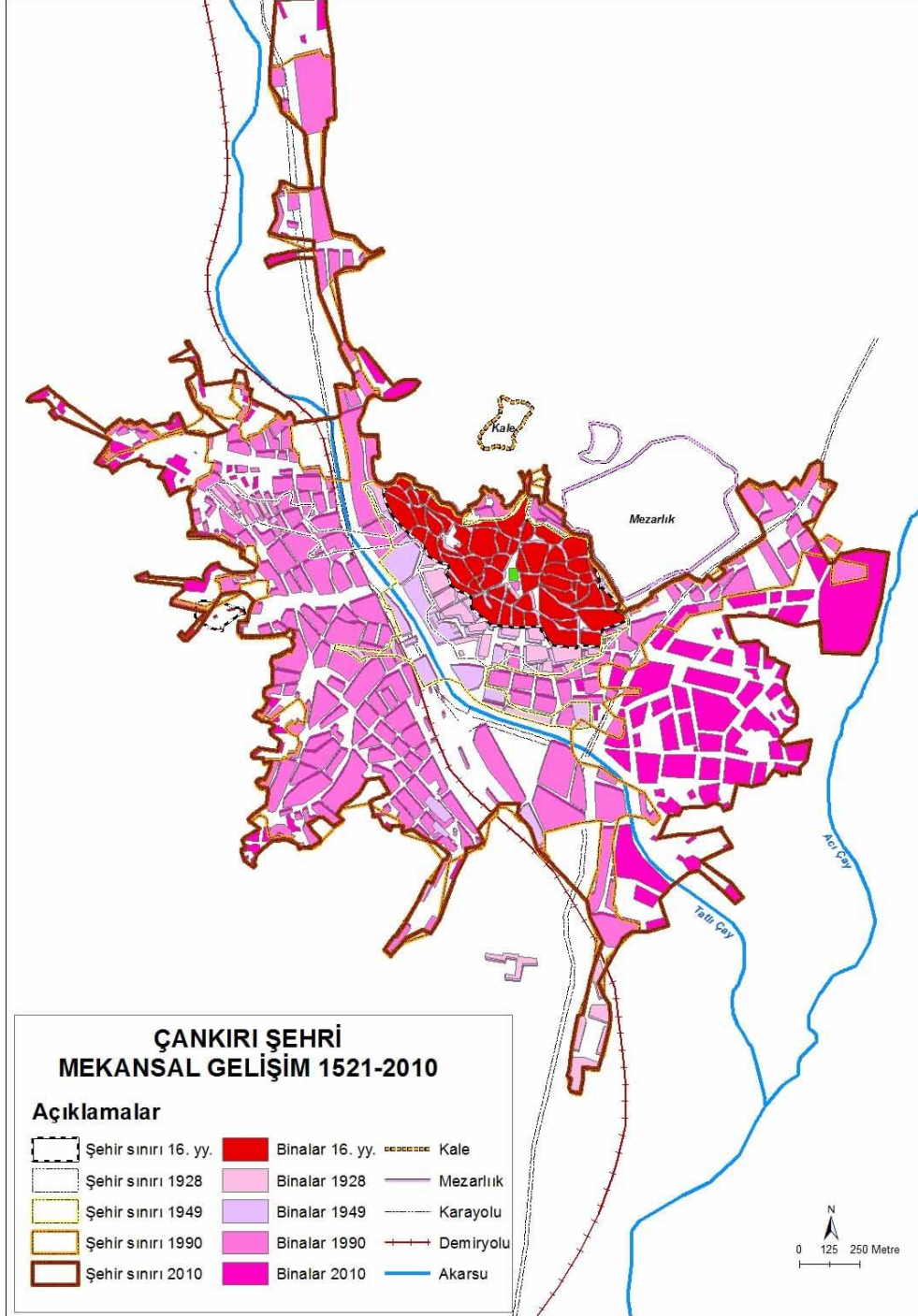
ÇANKIRI ŞEHİRİNİN MEKÂNSAL GELİŞİMİ (XVI. YÜZYILDAN GÜNÜMÜZE)

Çankırı şehrinin Osmanlı'dan günümüze dek mekânsal gelişimine bakıldığında öncelikle uzun süre tarihi çekirdeğini büyük ölçüde koruduğu belirtilmelidir. XVI. yüzyıldaki mahalle deseni XIX. yüzyıla ve hatta Cumhuriyetin ilk yıllarına değin varlığını muhafaza etmiştir. 1579 yılı sayımında Çankırı şehrindeki nüfus 414 hane (2.070 kişi) iken 1840 yılına gelindiğinde 1.726 haneye (8.630 kişi) ulaşmıştır. Bu durumda şehrin dokusunun yer yer sıklaştığı ve şehrin çevreye doğru genişlediği düşüncesini uyandırmaktadır.

Kurtuluş Savaşı'ndan Anadolu'daki birçok şehir gibi bakımsız bir vaziyette çıkan Çankırı şehrinde, demiryolunun gelişi ile birlikte gelişmenin ilk emarelerinin ortaya çıktığı söylenebilir. Şehir yeni baştan düzenlemeye alınmış, yollar genişletilmiş, kaldırımlar döşenmiş, İspanyol şehir modeli çerçevesinde yolların karşılıklı kenarları ve şehrin yamaçlarındaki yüksek tepeler ağaçlandırılmıştır (Gökmen, 2011: 170). Cumhuriyet döneminde ihtiyaca binaen yapılan yeni meskenler ile 1928-1949 yılları arasında Tatlı Çay'ın güney yamacına bir sıçrama gerçekleştirdiği görülmektedir. Daha önceden bağ evlerinin yer aldığı bu alanlar artık şehre özgü binaların yapılmaya başlandığı kısımlar olarak dikkati çekmektedir. Şehrin mekansal olarak bu sıçrayışında nüfus artışının etkili olduğu rahatlıkla söylenilebilir. 1927'de 8.847 olan şehir nüfusu 1950 yılına gelindiğinde 14.108 olmuştur. Nitekim bu dönemde Cumhuriyet Mahallesi, Yeni Mahalle, Aksu Mahallesi, Abdulhalik Renda Mahallesi ve Kirkeveler Mahallesi kurulmuştur (Gökmen, 2011: 171-174).

Çankırı şehrinde yapılaşma 1985'li yıllara kadar oldukça yavaş ilerlemiştir. Bu zamana değin şehrin ağırlığını, büyük ölçüde Osmanlı Dönemi'nden kalma mahalleler çekmiş, bu mahallelerin tamamı sit alanı ilan edildiği için yeni yapılaşmaya izin verilmemiştir. Aslına uygun restorasyon ise çok masraflı olduğu için, haraplaşan bu alanları durumu iyi olan aileler terk ederek, dışarıya göç etmişler ya da Tatlı Çay'ın güneyinde yeni kurulan mahallelere taşınmışlardır. 1986 yılında söz konusu sit alanı daraltılmış ve şehirde yapılaşma hızlanmıştır (Gökmen, 2011: 171). Nitekim 1949-1990 yılları arasında şehrin mekânsal gelişimine bakıldığında bu durum açıkça görülebilmektedir. Şehir alansal olarak genişleyerek Tatlı Çay'ın güney yamacındaki alanları doldurmuştur. Bu dönemde tarihi yerleşme merkezi olan Tatlı Çay'ın kuzeyinin yanı sıra; güney kesiminde de şehre özgü yapılar bina edilmiştir (Şekil 3). 1950 yılında 14.108 olan şehir nüfusu 1990 yılına gelindiğinde 45.469'a ulaşmıştır (Gökmen, 2011: 174). Şehir nüfusunda meydana gelen bu artış şehrin yatayda genişlemesine yol açmıştır. Şehrin yatayda gelişmesi konusunda belirtilmesi gereken bir husus da şehrin sanayileşmeye başlamasıdır.

Çankırı'da MKEK Silah Fabrikası 1986'da, TCDD Makas Fabrikası ise 1992 yılında kurulmuştur. 1990 yılında Korgun'da organize sanayi bölgesi hayata geçmiştir. Ayrıca şehirde yer alan tuz, un, makarna ve tekstil sanayi dalları da bu bağlamda belirtilmelidir. Söz konusu yatırımlar ve sanayi kolları Çankırı şehrinde istihdamı sağlayan ve dışarıya göçü nispeten önleyen, şehrin mekânsal gelişimini tetikleyen unsurlar olarak değerlendirilebilir.



Şekil 3: Çankırı Şehrinin Mekânsal Gelişimi

Tarihi kalenin yer aldığı plato yüzeyinin güney yamacında bulunan Çankırı şehrinin yatayda gelişim istikameti, büyük ölçüde fiziki coğrafya şartları, özellikle de jeomorfolojik ve klimatolojik faktörler tarafından belirlenmiştir. Şehir, yamaçtaki alanlarının dolması ile Tatlı Çay'ın etrafında, taşkın yatağında genişlemesini sürdürmüştür. Diğer bir ifade ile vadi içindeki korunaklı alanlar yerine plato yüzeyine çıkılması söz konusu dahi olmamıştır. Bu durumda hiç şüphesiz kuzey sektörlü rüzgarlardan korunmak ve vadi içinin çevreye göre nispeten daha uygun sıcaklık koşullarına sahip olması belirleyici olmuştur.

1990 yılında 45.496 olan şehir nüfusu 2000 yılında 62.508, 2010 yılında 69.631 ve 2017 yılı itibarıyla 86.369 kişi olmuştur. 1990 yılından 2000 yılına kadar geçen zaman diliminde 17.012 kişilik bir nüfus artışı olmuştur. 2000 yılından 2010 yılına ise 7.123 kişilik artış gerçekleşmiştir. 2010'dan 2017'ye kadar geçen 7 yılın sonunda ise 16.738 kişi şehir nüfusuna eklenmiştir. Bu rakamlar öncelikle şehrin kendi iç dinamikleri içinde 1990'lı yıllardan itibaren nüfusunun ciddi şekilde arttığını göstermektedir. Özellikle 2010'lu yıllar nüfus artışının iyiden iyiye kendini net bir şekilde gösterdiği sürece karşılık gelmektedir. Zira Çankırı'da 2007 yılında devlet üniversitesi olarak Çankırı Karatekin Üniversitesi kurulmuştur. Akademik ve idari yapılanmanın etkisiyle hem idari hem de akademik kadrolarda istihdam edilen kişiler ve bunların aileleri şehirde nüfusun artmasında başlangıç açısından önemli bir unsurdur. Zira akademik ve idari yapılanmanın gerçekleştirilmesi ile yeni fakülteler, bölümler ve programlar açılmış ve bu vesileyle de şehirde yaşayan öğrenci sayısı artmıştır. Öğrenci sayısının artması küçük bir şehir olan Çankırı için adeta cansuyu mesabesinde bir rol oynamıştır. Şehirde ekonomik anlamda belirli bir oranda canlanma ve hareketlilik meydana gelmiş ve bu da hiç şüphesiz istihdam olanaklarında (özellikle hizmet sektöründe) artışa neden olmuştur. Uzun yıllardan beri gerek kırsal ve gerekse şehrsel alandan başta Ankara ve İstanbul'a göç veren Çankırı'da göç eğilimi nispeten azalmıştır. Bu durum hiç şüphesiz şehirdeki istihdam olanaklarının artışı ile yakından ilgilidir. Şehirdeki mevcut nüfusun artması, gerek Çankırlılar ve gerekse üniversitede çalışanların yeni konuta olan ihtiyacını beraberinde getirerek şehrin yatayda genişlemesini zorunlu kılmıştır. Öğrencilerin, akademik ve idari kadrolarda ve hatta güvenlik ve temizlik gibi hizmet kollarında çalışanların barınmaya duyduğu ihtiyaç Çankırı'da konuta olan talebi ciddi manada artmıştır. Ayrıca şehirde nüfus artış hızı da artmıştır. Nitekim 10 yılda gerçekleşen nüfus artışı 7 yıl gibi bir zaman diliminde (Çankırı şehir nüfusu 2010 yılında 69.631, 2017 yılında 86.369 kişi) gerçekleşmeye başlamıştır.

Çankırı şehrinde konuta duyulan ihtiyacı ve dolayısıyla şehrin yatayda genişlemesini icbar eden sebeplerden birisi de hiç şüphesiz nüfus artışına paralel olarak kira geliri elde etmek isteyen kişilerin emlak yatırımı yapmaktaki istekliliğidir. Emeklilik ikramiyesi ya da bir şekilde eline toplu para geçen kişilerin öncelikli yatırım aracı daire almak olarak belirginleşmektedir. Birden fazla konuta sahip olan bireyler öğrenci, memur ve akademisyenlere dairelerini kiraya vermek suretiyle ek gelir elde etmektedir. Böylece şehirdeki konut talebi artmakta ve şehrin mekânsal gelişimi etkilenmektedir.

Şehrin yatayda gelişimine neden olan hususlardan birisi de Çankırı köylerinde yaşarken artık şehirde yaşamayı, en azından kışı şehirdeki apartmanlarda geçirmeyi tercih eden kişilerin mevcudiyetidir. Özellikle Çankırı mücavir alanındaki köylerde yaşayan bazı aileler şehir merkezinden konut almak suretiyle yaşamlarını şehirde sürdürmektedir. Bu kişilerin dikkat çeken özelliği ekim ve hasat zamanlarında köyle olan irtibatlarını sürdürmeleri, ekip biçme işlemlerini devam ettirmeleridir. Ekonomik anlamda büyük ölçüde köylerindeki tarımsal faaliyetlere bağlı olan bu kişiler şehirde yaşamlarını sürdürmektedir. Bugün özellikle yaz aylarında daha da belirginleşen Çankırı sokaklarında birçok traktörün, römorkun apartmanlar önündeki mevcudiyeti bu durumun açık bir delilidir.

Yukarıda belirtildiği gibi Tatlı Çay'ın iki yakasının dolması ile birlikte 1990-2010 yılları arasında şehir Tatlı Çay ile Acı Çay'ın birleştiği alüvyal malzemelerden oluşan alana doğru yayılma göstermiştir. Zemin olarak daha sağlıklı olan Tatlı Çayın iki kenarındaki yamaçların dolması ile birlikte insanlar mevcut şehrin güneydoğu istikametine doğru yönelmiştir. Daha önceleri bağ evlerinin bulunduğu, çeşitli sebze ve meyvelerin yetiştirildiği verimli tarım alanları artık apartmanlar tarafından doldurulmuştur. Sahanın düz olması, şehir merkezine yakınlık, bina yapımın kolay ve maliyetinin düşük olması gibi faktörlerin teşvik ediciliğinden bu alanlar tercih edilmiştir. Şehrin kapladığı alan 1928'de 568.540 m², 1949'da 649.601 m², 1990'da 3.086.190 m², 2010 yılında ise 4.237.018 m²'ye ulaşmıştır (Alan hesabı Arc-GIS programında yapılmıştır).

Çankırı şehri, günümüzde 14 mahalleden oluşmaktadır. Bu mahalleler içinde Esentepe Mahallesi, eski Boyalı (Boyalıca Köyü) köyüdür. Bunun yanında Fatih Mahallesi olarak adlandırılan mahalleye Yeniköy'de denilmekteydi. Çankırı'nın Kale altı mahalleleri olarak, Karataş Mahallesi, Karatekin Mahallesi ve Mimarşinan Mahallesi yer alır. Bu mahallelerle aynı özelliği gösteren daha güneyde yer alan mahalleler ise İncili Çeşme Mahallesi, Tabakhane Mahallesi, Alibey Mahallesi ve Buğdaypazarı Mahallesidir. Bu mahalleler Cumhuriyetten önceki dönemlerden intikal etmiş ve Çankırı Kalesi'ne doğru yükselen molozlardan oluşmuş bir yamaç üzerinde varlığını devam ettirmektedir. Cumhuriyetle beraber Çankırı'da Cumhuriyet Mahallesi, Yeni Mahalle, Aksu Mahallesi, Abdulhalik Renda Mahallesi ve Kirkevler Mahallesi kurulmuştur (Gökmen, 2011: 171). Söz konusu bu mahallelerde eski binalar, kentsel dönüşüm kapsamında yıkılarak yerlerine yeni ve modern apartmanlar yapılmaktadır. Ayrıca nüfus artışı ve daha modern binalarda oturma talepleri doğrultusunda şehir alansal genişlemesine de devam etmektedir. Ağırıklı yapılaşma zemin şartlarının olumsuzluğuna rağmen günümüzde Acı çay ve Tatlı Çay'ın taşkın yatağı üzerinde devam etmektedir.

SONUÇ VE DEĞERLENDİRME

Çankırı şehri, tarihin ilk döneminden itibaren yerleşmeye sahne olmuş önemli bir merkezdir. Tarihi süreçte Galat, Hitit, Roma, Bizans, Candaroğulları, Selçuklu ve Osmanlı egemenliğinde kalmıştır. Çankırı şehrinin kuruluş yeri seçiminde topografya, su kaynakları, verimli tarım alanları, güvenlik, ulaşım gibi faktörler etkili olmuştur. Zaman içerisinde nüfus

artışı ile birlikte şehir kale yamacına inmiştir. Özellikle Selçuklu, Beylikler ve Osmanlı döneminde şehir ulucami merkezli olarak gelişme göstermiştir. Ulucaminin yanı sıra mahalle çekirdeklerini mescit, imaret, hamam, zaviye, medrese gibi kamuya hizmet veren mekânlar oluşturmuştur. Çankırı şehri XVI. yüzyılda 414 hane (2.070 kişi) iken 19 yüzyıla gelindiğinde 1.726 haneye (8.630 kişi) ulaşmıştır. Çankırı şehir nüfusu 1927 yılında 8.847; 1950 yılında 14.108, 1990 yılında 45.496, 2010 yılında 69.631 ve 2017 yılı itibarıyla 86.369 kişi olmuştur. Nüfusta meydana gelen bu artış şehrin yatayda ve dikey gelişmesine yansımıştır. XVI. yüzyıl sonundan XX. yüzyıl başlarına değin nüfus artışına bağlı olarak şehir çepere doğru genişlemiştir. 1949 yılına gelindiğinde şehir, Tatlı Çayın kuzeyi dolduğu için karşı tarafa yani güney kesimine geçiş yapmıştır. 1990 yılına gelindiğinde artık güney yamaç büyük ölçüde dolmuştur. Nihayet 2010 yılına gelindiğinde artık şehir Tatlı Çay ve Acı Çay'ın taşkın yatağı üzerinde gelişme göstermiş ve bu alanda gelişmeye devam etmektedir. Elbette bu durum verimli tarım alanlarının konut sahası olarak yanlış arazi kullanımının yanı sıra depremin muhtemel etkileri açısından güvensiz ve riskli bir yerde mekânsal gelişimin devam etmesi bakımından da ayrıca dikkat edilmesi gereken bir husus olarak karşımızda durmaktadır.

EXTENDED ABSTRACT

SPATIAL DEVELOPMENT OF ÇANKIRI CITY

INTRODUCTION

In this study, the main geographic factors affecting the choice of location of Çankırı city and the spatial development of the city in the historical process are discussed. Within the scope of the study, maps, aerial photographs, satellite imagery and historical geography point of view were made by using the field literature related to Çankırı city. The city of Çankırı, which has similar characteristics, is one of the most important centers which has been settled since the first period of history. The city of Çankırı, located in the Central Kızılırmak District of Central Anatolia Region, has remained under the rule of Galatian, Hittite, Roman, Byzantine, Seljuk, Danish and Candaroğulları and Ottomans in the historical process. The city was founded primarily on the basis of the castle, later on it has evolved between the castle and the "valley slope, has evolved due to the increase in population in the historical process. It is understood that the city of Çankırı has a city structure which is centered in Ulu Mosque in the principalities, Seljuk and Ottoman periods.

In the study, it has been tried to reveal especially the factors affecting the selection of the location of the city of Çankırı, and the change and transformation of Çankırı in the historical process. After the establishment of the city within the scope of the research, the neighborhoods in the XVI. century have been located. The city in the Seljuks, Danishmand, Candaroğulları and Ottoman period, a number of assessments were tried be made for it. Moreover, a spatial development map was created by using various sources in order to reveal the spatial development of the city in detail. For this purpose, considering the neighborhoods in the cadastral record books in XVI. Century, XVI. century Çankırı city plan is drawn. In addition to this, the map belongs to 1928 showing the boundaries of Çankırı municipality and the city plan of Çankırı with a scale of 1 / 25.000, and from the aerial photography of the 1940s 1 / 35.000 scale, from the aerial photography of the 1990s 1 / 40.000 scale, and GeoEye satellite (google Earth) benefitting the satellite image of 2010, the spatial situation of the city in different time periods has been put forward and tried to be evaluated.

GEOGRAPHICAL FACTORS AFFECTING THE SELECTION OF LOCATION OF ÇANKIRI

Geomorphological factors were the basis for the location of Çankırı city. Today, in the north of the city, Acı Çay and Tatlı Çay are located behind the point where there is a castle (at a point dominating the environment) settlement on a plateau surface. The existence of such a dominant hill has an important place in the establishment and development of the city.

In the selection of the location of many cities established in the historical process, the security factor that's to say, defense is very important. Due to its location, the city of Çankırı, on the Central Anatolian-Black Sea connection road, has been a factor triggering a number of threats and risks. It is thought that there has been a castle here since ancient times.

As it is known, economic/economic conditions, that's to say trade, and transportation have an important place in the establishment and development of the city and even in maintaining its life. Çankırı city, which has been functioning in the period of Seljuk and Ottoman period and which has been well functioning in the Middle Anatolia (Ottoman, Konya-centered through Ankara, 'Right Arm') and the Black Sea gulley (North Anatolian Faultline Zone) followed by (Ottoman, 'Left Arm') this two 'main roads, is located on an important connection road that fits together (Gümüüşü ve Yiğit, 2012: 258-259).

The cities of the Eastern world, especially the Anatolian cities, have emerged in irrigation areas where irrigation and plus products can be provided from the farming areas in the stream lengths (Tuna, 1987: 119). It can be deduced that Çankırı city has a similar character in its establishment. The existence of the water source is one of the factors influencing the selection and development of Çankırı city. Indeed, there is a Tatlı Çay surrounding the south of the city in the past flowing water just through the north-west of the city.

One of the factors influencing people's choice of settlement is fertile agricultural lands. Çankırı city has a fertile agricultural area thanks to the alluvial field, which is collected materials by Acı Çay and Tatlı Çay in the south facing part of Karatekin Castle. Until recently, these areas are the places where the irrigated agriculture is made and the vegetables and fruit needs of the people are met.

FROM THE ESTABLISHMENT TO THE TURKISH CONQUEST OF ÇANKIRI

The name of the city of Çankırı is based on the name of the Gangra Castle at Karatekin hill, which is made here in archaic age and the first core of today's city (Şahin, 1993: 216). The city of Çankırı remained under the rule of Galat, Hittite, Roman and Byzantine in the historical process. The city of Çankırı was conquered by Emir Karatekin, one of the commanders of the conqueror of Anatolia, Süleyman Shah, in between 1082-1083, following the Malazgirt Victory in 1071. Although the Çankırı Castle was not captured by the Crusader army in 1101, the region was looted by the Byzantines. Çankırı area was later taken by the Danishmand principality and later on, it was conquered by the Anatolian Seljuks. At the end of the XIII. century, when the Anatolian Seljuk State fell from the force, some principalities began to emerge in various regions of Anatolia (Kankal, 2005: 186-187). In this period, Çankırı city and its surroundings were remained under the rule of Candaroğulları Principality which was founded by Şemseddin Yaman Candar in 1292 and which had been in existence for 170 years. The region was transferred from Candaroğulları Principality to the Ottoman as a product of the Ottoman's policy of expanding its areas of dominance in Anatolia. (I. Murad time 1383 and Yıldırım Bayezid time 1394-1395) (Kurtaran, 2012: 12). Çankırı was conquered by the Turkish sovereignty following the victory of Malazgirt. In the period of Seljuks and Principalities, Çankırı has been the scene of the serious town planning activities (Kankal, 2011: 6-20; Yücel, 1993: 147-148). It can be stated among the town planning activities during the reign of Seljuk and Candaroğlu Principality, like Stone Masjid, Sheikh Cemaleddin Madrasa (Darülhadis), Kasım Bey mevlevi lodge (Mevlevihanesi), Çankırı Darüşşifası (Hospital), Cemaleddin Bridge, Ali Bey Mosque, Kasım Bey Imareti and Mosque, Lower and Upper Turkish Bath, Rüstem Çelebi Madrasa (Bayhan, Çelik, Salman ve Eren., 2012: 171-172).

ÇANKIRI CITY FROM XVI. CENTURY TO XIX. CENTURY

The number of settlements that had the nature of the city (located in the center) in Çankırı district in XVI. Century are four. These are Çankırı, Kalecik, Tosya and Kargı. The castle located in the north of the city of Çankırı today, with the strength of the castle has the reputation at the reign of the Umayyads (Kankal, 2011: 33-34). In the city of Çankırı, as in other Anatolian cities, the neighborhoods were generally centered around masjid in XVI. Century (Kankal, 2011: 36). In 1521, 24 neighborhoods were located in the city, while in 1579 the number of neighborhoods decreased 22 by lessening 2 (Hanikah Sheikh Haji Bahaeddin and Tuhte neighborhoods). Some neighborhoods were directly named after the mosque and mosque; some of them have received from the institutions and organizations (imaret, hankah, bimarhane [hospital]) serving the people there. There are also neighborhoods that have been named by their founders or leading / important individuals (such as Sheikh Osman, Hodja Bahşayış, Haji Musa, Umur Fakih). There were 629 taxpayer (nefer) records, 409 households (hane) and 215 mücerred (bachelors with no possession of land) in Çankırı city in the XVI. Century. Yet, there are 414 households (hane) and 217 mücerred (bachelors with no possession of land) and 631 taxpayer (nefer) recordings in 1579. By the end of the XVI. Century, it is not possible to talk about a significant increase in the city, which largely protects its population at that time.

It is observed that there is not much change when analyzed the development of the neighborhood from VI. century to XIX. Century in Çankırı. There are 19 neighborhoods of Çankırı city in the Temettuat books. There is a decline in the number of neighborhoods in XVI. century. However, it should be noted that there are differences in the neighborhood volumes and criteria of the XVI. century and XIX. century. XVI. century records, around each mosque has been accepted almost a neighborhood and records are created in this way. In the XIX. century, in some cases 2-3 neighborhoods could be gathered together and recorded as a single neighbourhood (Yiğit, 2011: 122). The existing neighborhoods in the 16th century such as Haji Musa, Hıdırlık, Hodja Kasım, Kadı, Küçük Minare and Masjid Hatip were not mentioned in subsequent records. However, the neighborhood with 3 new names - Kale, Yapar and Yoğurtçu neighborhoods - were seen in the records. This shows that the number of neighborhoods decreased by 3 places compared to the end of XVI. century.

THE SPATIAL DEVELOPMENT OF ÇANKIRI CITY (FROM XVI. CENTURY TO THESE DAYS)

The neighborhood pattern in the XVI. Century was preserved in the XIX century and even in the early years of the Republic. In the 1579-year census, the population in Çankırı was 414 households (2,070 people) and in 1840 it reached 1,726 households (8,630 people). This case raises the idea that the structure of the city has become frequent and the city is expanding towards the environment. When the Republican period is examined, it is seen that there is a leap to the

southern slope of Tatlı Çay between the years 1928-1949 with the new dwellings due to the need. The construction in Çankırı has progressed very slowly until 1985. Until this time, the general structure of the city was formed mostly from the Ottoman Period, and since all of these neighborhoods were declared as protected areas, new buildings were not allowed. In 1986 the protected areas were narrowed down and the city construction was accelerated (Gökmen, 2011: 171). As a matter of fact, when looked at the spatial development of the city between the years 1949-1990, this situation can be seen clearly. The city expanded spatially and filled the areas on the southern slope of Tatlı Çay. In this period, in addition to the northern part of Tatlı Çay, the historical settlement center; in the southern part of the city, unique structures and buildings specific to the city have been built. With the filling of two sides of the Tatlı Çay, between the years 1990 and 2010, the construction has spread towards the area consisting of alluvial materials where the city meets Tatlı Çay and Acı Çay. When the filling of the slopes on the two sides of the Tatlı Çay, people leaned towards the southeastern of the existing city which is healthier as the ground. Previously the vineyards and various vegetables and fruits were grown in these fields and now have been filled by apartment buildings. These areas were preferred by encouraging factors such as the flatness of the site, proximity to the city center, easy construction of the building and low cost. The area covered by the city reached 568.540 m² in 1928, 649.601 m² in 1949, 3.086.190 m² in 1990, and 4.237.018 m² in 2010. Today, Çankırı city consists of 14 neighborhoods. In these neighborhoods, Esentepe neighborhood is the old village of Boyalu (Boyalıca Village). In addition, the neighborhood called Fatih neighborhood was called before Yeniköy. There are neighborhoods around Çankırı Castle, Karataş neighborhood, Karatekin neighborhood and Mimarşinan neighborhood. The neighborhoods located in more south, showing the same characteristics as these neighborhoods, are located in İncili Çeşme neighborhood, Tabakhane neighborhood, Alibey neighborhood and Buğdaypazarı neighborhood. These neighborhoods have survived from the period before the Republic and continue to exist on a slope consisting of debris rising to Çankırı Castle. With the foundation of the Republic, Cumhuriyet Neighborhood, Yeni Neighborhood, Aksu Neighborhood, Abdulhalik Renda Neighborhood and Kirkevler Neighborhood were established in Çankırı (Gökmen, 2011: 171).

CONCLUSION AND ASSESSMENT

The city of Çankırı is an important center that has been on the site of settlement since the first period of history. Çankırı has remained under the rule of Galat, Hittite, Roman, Byzantine, Candaroğulları Principality, Seljuk and Ottoman. In the selection of the location of the city of Çankırı; factors such as topography, water resources, fertile agricultural areas, security and transportation have been effective. Over time, with the increase in the population, the city bordered on staying the side of the fortress. Especially in Seljuk, Principalities and Ottoman period, the city has developed according to Ulucami centered. In addition to Ulucami, public spaces such as masjid, imaret, hamam (bathhouse), zaviyah and madrasa have created the core of the neighborhoods. The city of Çankırı reached 1,726 households (8,630 people) in the 19th century while it was 414 households (2,070 people) in the 16th century. The population of Çankırı city was 8,847 in 1927; it was 14.108 in 1950, 45.496 in 1990, 69.631 in 2010 and it was 86.369 people in 2017. This increase in the population reflected on the horizontal and vertical development of the city. From the end of the 16th century to the beginning of the 19th century, the city expanded to the city fringe due to population growth. By 1949, the city had moved to the other side of the South, as the northern part of Tatlı Çay was filled. By 1990, the southern slope was now almost full. Finally, by 2010, the city has developed on the floodplain of Tatlı Çay and Acı Çay and continues to develop in this area.

Kaynakça /References

- Akarca, A. (1987). *Yunan Arkeolojisinin Ana Çizgileri I Şehir ve Savunması*. Ankara: Türk Tarih Kurumu Yayınları.
- Aliağaoğlu, A. & Uğur, A. (2010). *Şehir Coğrafyası*. Ankara: Nobel Yayınları.
- Alsaç, Ü. (1993). *Türk Kent Düzenlemesi ve Konut Mimarlığı*. İstanbul: İletişim yayınları.
- Arıkan, Z. (1988). *XV-XVI. Yüzyıllarda Hamit Sancağı*. İzmir: Ege Üniversitesi Edebiyat Fakültesi Yayınları.
- Arslan, Y. (2008). XIX. yüzyılda Çankırı sosyo-ekonomik hayatına genel bir bakış. *100. yıla doğru Çankırı, Çankırı Valiliği IV. Çankırı kültürü bilgi şöleni bildiri* içinde (s. 393-409). Çankırı: Çankırı Valiliği Yayınları.
- Baltacı, C. (2010). *İslam Medeniyeti Tarihi*. İstanbul: Marmara Üniversitesi İlahiyat Fakültesi Yayınları.
- Bayhan, A. A., Salman, F., Çelik, A., & Eren, A. (2012). Selçuklu ve beylikler devrinde Çankırı'daki imar faaliyetleri. H. Çetin (ed.), *Kuzey Anadolu'da Beylikler Dönemi sempozyumu* içinde (s. 171-200). Çankırı: Çankırı Karatekin Üniversitesi Yayınları.
- Baykara, T. (1999). Osmanlı Devleti şehirli bir devlet midir?. G. Eren (ed.), *Osmanlı C. V* içinde (s. 528-535). Ankara: Yeni Türkiye Yayınları.
- Braudel, F. (1993). *II. Felipe Döneminde Akdeniz ve Akdeniz Dünyası I-II*. Ankara: İmge Kitabevi.
- Çakmaköğlu-Kuru, A. (2007). Çankırı fatihi Emir Karatekin türbesi. *Bilig*, 43, 63-84.

- Çetin F. (2011). Evliya Çelebi Seyahatnamesinde Çankırı. *Çankırı Araştırmaları Dergisi* 8/2 (6), 93-103.
- Çetin, H. (2013). *Candaroğlu yurdunda Bey İmaretlere - Çankırı Kasım Bey İmareti (1430), Kastamonu İsmail Bey İmareti (1457)*. Çankırı: Çankırı Belediyesi Yayınları.
- Demirel, M. (2009). XIX. yüzyılda Çankırı (Kengiri)'da idari yapı. *Çankırı Araştırmaları Dergisi*, (4), 9-14.
- Drew-Bear, T. (2008). Antik dönemde Çankırı. *100. yıla doğru Çankırı, Çankırı Valiliği IV. Çankırı kültürü bilgi şöleni* bildiriler kitabı içinde (s.61-68). Çankırı: Çankırı Valiliği Yayınları.
- Eraşar, O. (2002). Ortaçağ Anadolu kenti. H. Celal Güzel, K. Çiçek ve S. Koca (ed.), *Türkler*, C VII içinde (s. 333-354) Ankara: Yeni Türkiye Yayınları.
- Eser, E. (2006). Boyabat Kalesi. *C.Ü. Üniversitesi Sosyal Bilimler Dergisi*, 30(2), 187-211.
- Faroqhi, S. (1993). *Osmanlı'da Kentler ve Kentliler*. (Çev: N. Kalaycıoğlu). (1. Baskı). İstanbul: Tarih Vakfı Yurt Yayınları.
- Google, (2011). 2010 Yılı Çankırı Uydu Görüntüsü, google.earth.com adresinden (GeoEye Uydusu) 01.06.2011 tarihinde edinilmiştir.
- Gökmen, B. (2011). *Çankırı İli Coğrafyası*. Çankırı: Çankırı Belediyesi Kültür Yayınları.
- Göney, S. (1977). *Şehir Coğrafyası*. İstanbul: İstanbul Üniversitesi Edebiyat Fakültesi Yayınları.
- Gümüşçü, İ. & Yiğit, İ. (2012). XIII-XVI. yüzyıllarda Alanya-İstanbul Bağlantı yolu. H. Çetin (ed.), *12. Alanya kültür ve tarih sempozyumu* bildiriler kitabı içinde (s. 253-262.) Alanya.
- Gümüşçü, O. (2001). *XVI. Yüzyıl Larende (Karaman) Kazasında Yerleşme ve Nüfus*. Ankara: Türk Tarih Kurumu Yayınları.
- Gümüşçü, O., Kılıç, Y., Çınar, H. & Uğur, A. (2011). *Açıklamalı Türkiye Tarih Atlası Projesi/ATTAP*. TÜBİTAK/SOBAG, Ankara.
- Harris, C. D. & Ullman, Edward, L. (2002). Kentin doğası. (Ed. ve Çev: B. Duru & A. Alkan), *20. Yüzyıl kenti* içinde (s. 55-76). Ankara: İmge Kitabevi.
- Kanbaş, M. S. (2013). Anadolu Selçuklu dâru'l-hadislerindeki kitabeler ve hat sanatı üslubu. S. Kesgin ve M. Düzenli (ed.), *Anadolu'nun İslamlaşması sürecinde dâru'l-hadisler sempozyumu bildiriler kitabı* içinde (s. 341-385) Samsun: Ceylan Ofset.
- Kankal A. (2005). XVI. yüzyıl idari taksimatında Çankırı sancağı ve Çankırı kazası. *Çankırı Valiliği III. Çankırı kültürü bilgi şöleni* bildiriler kitabı içinde (s. 185-216) Çankırı: Çankırı Valiliği Yayınları.
- Kankal, A. (2011). *XVI. Yüzyılda Çankırı*. Çankırı: Çankırı Belediyesi Kültür Yayınları.
- Kazıcı, Z. (2010). *İslam Medeniyeti ve Müesseseleri Tarihi*. İstanbul: Marmara Üniversitesi İlahiyat Fakültesi Yayınları.
- Keleş, R. (1972). *Şehirciliğin Kuramsal Temelleri*. Ankara: Ankara Üniversitesi, Siyasal Bilgiler Fakültesi Yayınları.
- Kurtaran, U. (2012). Candaroğulları Beyliği'nin Osmanlı Devleti ile ilişkileri ve beyliğin Osmanlı hakimiyetine geçişi. *Çankırı Araştırmaları Dergisi*, (9)9-18.
- Matthew, D. (1988). Ortaçağ Avrupası. (Çev: M. A. Kılıçbay), *Atlaslı büyük uygarlıklar ansiklopedisi*, C. 6 içinde (s. 142) İstanbul: İletişim Yayınları.
- Mortdmann, J. H. (Tarihsiz). Çankırı. *Milli Eğitim Bakanlığı İslam Ansiklopedisi*, C. III içinde (s. 357-359) Ankara: Milli Eğitim Bakanlığı Yayınları.
- Özdeş, G. (1962). *Şehirciliğe Giriş ve Toplum Mikyası*. İstanbul: İstanbul Teknik Üniversitesi Mimarlık Fakültesi Yayınları.
- Selen, H. S. (1977). 16. ve 17. yüzyıllarda Anadolu'nun köy ve küçük şehir hayatı. *III. Türk Tarih Kongresi bildiriler kitabı* içinde (s. 590-598) Ankara: Türk Tarih Kurumu Yayınları.
- Sevgen, N. (1960). *Anadolu Kaleleri I. Cilt*. Ankara: Doğu Matbaası.
- Strabon. (1993). *Antik Anadolu Coğrafyası (Kitap: XII-XIII-XIV)*. (Çev: A. Pekman). (1. Baskı). İstanbul: Arkeoloji ve Sanat Yayınları.
- Şahin İ. (1993). Çankırı. B. Topaloğlu vd. (ed.), *Türkiye Diyanet Vakfı İslam Ansiklopedisi*, C. 8 içinde (s. 216-218), İstanbul: Türkiye Diyanet Vakfı Yayınları.
- Tolun-Denker, B. (1976). *Şehirci Arazi Kullanışı*. İstanbul: İstanbul Üniversitesi Coğrafya Enstitüsü Yayınları.
- Tuna, K. (1987). *Şehirlerin Ortaya Çıkış ve Yaygınlaşması Üzerine Sosyolojik Bir Deneme*. İstanbul: İstanbul Üniversitesi Edebiyat Fakültesi Yayınları.
- Uğur, A. (2003). Aydın şehrinin kuruluş ve gelişme evreleri. *Coğrafi Bilimler Dergisi*, 1(2) 41-62.
- Yiğit, İ. (2011). *Temettuat defterlerine göre XIX. yüzyılda Beyşehir'in beşeri ve ekonomik coğrafyası*. (Yayımlanmamış Yüksek Lisans Tezi, Afyon Kocatepe Üniversitesi Sosyal Bilimler Enstitüsü, Afyonkarahisar).
- Yücel, Y. (1993). Candaroğulları. B. Topaloğlu vd. (ed.), *Türkiye Diyanet Vakfı İslam Ansiklopedisi*, C. 7, içinde (s. 146-149). İstanbul: Türkiye Diyanet Vakfı Yayınları.
- 1/25.000 Ölçekli Çankırı Vilayeti Belediye hudut haritası şehir planı 1928, Dr. Rifki Kamil Urgan Çankırı Araştırmaları Merkezi, Çankırı.
- 1/35.000 Ölçekli Çankırı Hava Fotoğrafı 1990, Harita Genel Komutanlığı, Ankara.
- 1/40.000 Ölçekli Çankırı Hava Fotoğrafı 1940, Harita Genel Komutanlığı, Ankara.