



## Çankırı Merkez İlçe Geleneksel Konutlarının Cephe Biçimlenişi\*

Uğur Demirbağ\*\* , Nur Urfaloğlu\*\*\* 

### Öz

Konut mimarisinde cephe elemanlarının hareketliliği, oranları, kullanım biçimi, malzemesi ve birbirleriyle olan ilişkisi cephenin kimliğini oluşturur. Yapının kullanım amacı ve gereksinimler, cephenin oluşumuna yön vermiştir. Bu kapsamda cepheyi simgesel bir ifade aracı olarak görmek mümkündür. Bu çalışmada amaç İç Anadolu kentlerinden biri olan Çankırı'nın geleneksel kent dokusunun oluşumunda önemli bir yeri olan geleneksel Çankırı evlerini, cephe tipolojisi üzerinden araştırmaktır. Geleneksel Çankırı evleri özellikle Çankırı kalesinin güney ve batı yamaçlarında yoğunlaşan yapılar bazı farklılıklar dışında geleneksel Türk evi özelliklerini taşırlar. Şehirdeki konutların süslü ve gösterişli cepheleri güneye bakmakla birlikte kuzey cepheleri kapalıdır. Konutlar iki katlı olup üst katlar dışa taşkındır. Zemin katlar içeriden yapılmıştır. Cephe hareketliliği sağlayan cumbalı ve cihannümalı konutlar yapılmıştır.

### Anahtar Kelimeler

Çankırı • Konut • Mimari • Cephe

### The Facades of Traditional Houses in the Central District of Çankırı

### Abstract

The mobility of the facade elements in the residential architecture, their proportions the way use of, the material and the relationship with each other constitute the identity of the facade. The purpose and requirements of the building have led to the formation of the facade. In this context, it is possible to see front as a symbolic expression tool. The aim of this study is to conduct a research on the typology of the facade of the traditional Çankırı houses, which are important in the formation of the traditional urban texture of Çankırı, which is one of the Central Anatolian cities. Traditional Çankırı houses, especially on the south and west slopes of Çankırı fortress, have traditional Turkish house characteristics except for some differences. The ornate and flamboyant facades of the houses in the city look south but the northern fronts are closed. The residences are two stroyes and the upper floors are flooded. The ground floors are made from inside. The bay windows and cihannum dwelling units on the facade were built.

### Keywords

Çankırı • House • Architectural • Front

\* Bu makale Yıldız Teknik Üniversitesi, Fen Bilimleri Enstitüsü, Mimarlık Tarihi ve Kuramı Anabilim Dalı'nda hazırlanmakta olan İç Anadolu'da 19. Yüzyıl Konutlarında Bezeme: Çankırı Örneği başlıklı doktora tez çalışmasından çıkarılmıştır.

\*\* **Sorumlu Yazar:** Uğur Demirbağ (Öğr. Gör.), Gaziosmanpaşa Üniversitesi, Zile Meslek Yüksekokulu, Mimarlık ve Şehir Planlama Bölümü, Tokat, Türkiye. Eposta: ugur.demirbag@gop.edu.tr

\*\*\*Nur Urfaloğlu (Prof. Dr.), Yıldız Teknik Üniversitesi, Mimarlık Fakültesi, Mimarlık Bölümü, İstanbul, Türkiye. Eposta: urfali@yildiz.edu.tr

**Atf:** DEMİRBAĞ, Uğur; URFALIOĞLU, Nur, "Çankırı Merkez İlçe Geleneksel Konutlarının Cephe Biçimlenişi", *Art-Sanat*, 11(Ocak 2019), s. 71-100. <https://doi.org/10.26650/artsanat.2019.11.0004>

## Giriş

Var olduğu tarihten günümüze kadar insanlar barınma, beslenme gibi temel ihtiyaçlarını karşılamak için yaşam alanları oluşturmuştur. Bu yaşam alanları önceden doğanın sağladığı imkanlar dahilinde mağara gibi doğal alanlar iken, insanın üretme, inşa etme yeteneklerine ulaşması ve yerleşik hayata geçmesiyle birlikte kendi inşa ettiği yapılara dönüşmeye başlamıştır. Zaman içerisinde bu yaşam birimlerinin belli düzende bir araya gelmesiyle de sokak, meydan ve mahalle gibi daha büyük yerleşim yerleri birimleri ortaya çıkmıştır<sup>1</sup>.

İlk yerleşim yerlerinin Mezopotamya’da ve Güneydoğu Anadolu’da olduğu bilinmektedir. Geleneksel Türk evlerinin genel özelliklerinin, tarihi süreç içerisinde süregelen bir kültür birikimiyle meydana geldiği anlaşılmaktadır. Anadolu’nun coğrafi ve iklimsel özellikleri de konut yapımında her dönemde etkili faktörler olmuştur. Yapım tekniği, uygulama yöntemleri, kullanılan malzeme ve cephe şekillenişinde yörenin coğrafi ve iklim özelliklerinin etkisi görülmektedir<sup>2</sup>.

Yörede hakim olan inanç sistemi, ekonomik şartlar, yaşam tarzı gibi durumlarda etkili olması ve tüm bu faktörlerin bir araya gelmesi, Anadolu’nun farklı yerlerinde mimari çerçevede farklı sonuçlar doğmasına neden olmuştur. İçerisinde barındırdığı konut dokusu korunan ve korunamayan yapıların genel özellikleri incelendiğinde Anadolu konut mimarisinin karakteristik özelliklerini büyük ölçüde yansıtan Çankırı kenti, tarih boyunca birçok medeniyete ev sahipliği yapmış, tarihi, kültürü ve mimari mirasıyla önemli bir yerleşim yeridir. Onlarca medeniyetten günümüze ulaşan bu birikimin yaşatılması ve korunarak gelecek nesillere aktarılması, tüm toplum kesimlerinin özellikle aydınların önemli görevleri arasında yer almaktadır.

Erken Tunç ve Hitit dönemlerine ait tarihi kalıntıların il genelinde yaygınlaştığı, Paflagonlar, Frigler, Persler, Roma ve Bizanslılar tarafından iskan edilen Çankırı, Sultan Alparslan’ın Malazgirt Savaşı’ndan sonra Türkler tarafından fethedilerek Türk halkının yerleşimine açılmıştır. Böylece Türkleştirilen şehre Selçuklu ve Osmanlılar döneminde yapılan anıt eserler Türk damgası vurulmuştur.

“Çankırı Merkez İlçe Geleneksel Konutlarının Cephe Biçimleniş” adlı çalışmamızda Çankırı merkez ilçedeki tarihi nitelikteki sivil yapıların incelenerek monografik niteliğinde bir çalışma ortaya konulmaya çalışılmıştır. Yaptığımız çalışmada konutların özellikle cephe özellikleri ayrıntılı bir şekilde ele alınmıştır. Çalışmada izlediğimiz yöntemde, Çankırı şehir merkezinde mevcut yapılar çeşitli kaynaklardan gözden geçirilerek tespit edilmiş ve bu eserler yerinde incelenmiş, gerekli kayıtlar tutulmuştur. Eldeki kaynaklar vasıtasıyla eserlerin tarihi, konumu ve onarım tarihleri

1 Doğan Kuban, **Mimarlık Kavramları**, Yem Yayınevi, İstanbul 1995, s. 9.

2 Gökhan Uşma, “Geleneksel Van Evlerinin Cephe Özellikleri ve Tipolojisi Üzerine Bir İnceleme”, **Çukurova Üniversitesi Mühendislik Mimarlık Fakültesi Dergisi**, Sayı 33, 2018, s. 2.

tespit edilmiştir. Bu yapılar için fotoğraflar yerinde çekilerek bilgisayar ortamında düzenlenmiştir.

Çalışma beş ana bölümden oluşmaktadır. Giriş bölümünde geleneksel konut mimarisinin tarihsel gelişimi ve Çankırı hakkında genel bilgiler verilmiştir. İkinci bölümde geleneksel konut mimarisinin cephe özellikleri incelenmiştir. Üçüncü bölümde Çankırı'nın geleneksel kent dokusunun oluşumu hakkında bilgiler verilmiştir. Dördüncü bölümde Çankırı'daki 12 konut üzerinden cephe biçimlenişi ortaya çıkarılmıştır. Son bölümde ise bu konutların kendi aralarında benzerlik ve farklılık kurarak kendi içerisinde bir cephe tipolojisi ortaya çıkarılmıştır. Ulaşılan sonuç bölümünde konu üzerinde bir değerlendirme yapılmıştır.

## 1. Geleneksel Türk Evlerinin Cephe Özellikleri

Cephe; kentsel dokunun oluşumunun bir parçası ve yapının dışarıdan algılandığı dış yüzüdür. Kavram olarak ön yüz veya bina yüzüne dik doğrultuda sonsuzdan bakılan görünüş olarak da tanımlanmaktadır<sup>3</sup>. Cephe her dönem mimaride önemli bir yere sahiptir. Uğur Tanyeli, tarih öncesi dönemde cephe kavramının mimarlıkta bir olgu olmadığını ve bazı yerel toplulukların yapı yüzeylerine çizdiği resimsel bezemelerle sınırlı olduğunu söylemektedir<sup>4</sup>.

Geleneksel Türk evlerinin genellikle bir ya da iki katlı olduğu görülmektedir. Bu oluşumu Sedad Hakkı Eldem, “Türk Evi umumiyetle bir katlıdır. Ancak, zaman ile kat adedi fazlalaşmıştır. Öyle olmakla beraber, daima esas kat tektir. Bu esas kat ise birkaç katlı evlerde mutlaka en yukarıdadır. En basit ve alçak ev tiplerinde yalnız bir kat mevcuttur. Bu kat tercihen zeminden bir buçuk iki metre kadar veya daha fazla yüksekte bulunmaktadır.” diyerek açıklamıştır. İki veya çok katlı konutlarda giriş katının servis alanları için kullanılıyor olması bu katın cepheye yansımaları daha sade kılarken, üst katın yaşam alanlarını içermesi cepheye de bu katta hareketlilik katmaktadır. İç mekânda kullanımı kolaylaştırması, ışığın kullanımı, yapının hava alması gibi gerekçelerle çeşitli çıkmalar yapılmıştır. Çıkmalar, cumbalar, sofanın plandaki uzantıları olan köşk eyvanları plan şemasının dışa yansımaları olarak cephede hareketlilik oluşturan elemanlar olarak karşımıza çıkar. Bu çıkmaların tarzı ve boyutları da kendi içinde farklılıklar gösterir. Örneğin Akdeniz Bölgesi geleneksel evlerinde iç sofalı plan şeması, yapının cephesine tam ortada ve sıvasız ahşap çıkma şeklinde ya da sofanın üstünde üçgen /yuvarlak alınlıklı olarak yansır<sup>5</sup>.

3 Doğan Hasol, **Ansiklopedik Mimarlık Sözlüğü**, Yem Yayınevi, İstanbul 2012, s. 106.

4 Uğur Tanyeli, **Modernizm'in Sınırları ve Mimarlık, Modernizm'in Serüveni**, Yapı Kredi Yayınları, İstanbul 1997, s. 63-71.

5 Gökhan Uşma, **a.g.m.**, s. 3.

## 2. Çankırı'nın Geleneksel Kent Dokusunun Oluşumu

Çankırı kentinin ilk yerleşimi, Tatlı Çay Vadisi ile Acı Çay Vadisi'nin birleştiği yerde, vadi içinde kurulmuştur. Yerleşmenin en kuzeyinde eğim çok artmakta ve yaklaşık 100 metre sonra düzleşen alanda tarihi kale yer almaktadır. Yerleşmenin doğusundaki eğimli ve engebeli alanlar ise mezarlık olarak kullanılmaktadır. Kentsel sit alanı Tatlı Çayın kuzeydoğusunda yer almaktadır.

Çankırı Merkez İlçenin sokaklarına bakılırsa burada iki özellik karşımıza çıkmaktadır: Bunlar eski dokuyu oluşturan kuzey kesimin dar sokakları ve güney kesimi oluşturan yeni dokunun geniş ve şehir anlayışına sahip altyapıyı oluşturan geniş sokaklardır. Eski dokuyu oluşturan, kentin kuzey kesiminde, Çankırı Kalesi'nin eteklerinde yer alan mahallelerin sokaklarının oldukça dar olduğu görülür. Eski ve yeni dokuyu ortadan ayıran Uzunyol Caddesi bu bağlamda önemli bir konuma sahiptir. Eski doku içerisinde yer alan sokaklar ve meydanlar daha çok taş döşeme olup, bu özellikleri hala korudukları görülmektedir. Bu kesimde evlerin yerleşimleri, sokakların dar olması, evlerde zaman zaman görülen çıkmalar, sokaklara farklı bir görünüm kazandırmaktadır. Yeni doku kent merkezinin daha kuzeye açıldığını görmekteyiz.

Çankırı'nın Kale altı mahalleleri olarak, Karatekin Mahallesi, Mimar Sinan Mahallesi ve Karataş Mahallesi yer alır. Bu mahallelerle aynı özelliği gösteren daha güneyde yer alan mahalleler ise İncili Çeşme Mahallesi, Tabakhane Mahallesi, Alibey Mahallesi ve Buğdaypazarı Mahallesi'dir. Bu mahalleler Cumhuriyetten önceki dönemlerde de vardır, Çankırı Kalesine doğru yükselen molozlardan oluşmuş bir yamaç üzerinde yer almaktadırlar. Cumhuriyetle beraber Çankırı'da Cumhuriyet Mahallesi, Yeni Mahalle, Aksu Mahallesi, Abdulhalik Renda Mahallesi ve Kırkeveler Mahallesi kurulmuştur.

Salnamelerde Çankırı: Liva-i Kangırı, Kengiri, Şabanözü, Nahiye-i Boğaz, Kori – Pazarı, Milan, Çerkeş, Melan Güney, Nahiye-i Boğaz, Karacaviran, Bicurova, Koçhisar, Koşanlı, Tosya, Oğiz, Kargı, Toht, Kalecik, Nallu aşireti, İnallu Ballı gibi yerleşim yerlerinin adı geçmektedir. Çankırı, Bozok vilayetine bağlı, on üç ilçesi vardır. Şabanözü, Milan, Nahiye-i Boğaz, Karacaviran, Koçhisar, Bıçırova, Koşanlı, Tosya, Oğiz, Kargı, Tuht, Kalecik, Nallu Aşireti, İnallu Ballu, Bucurca, Çerkeş, Karacaören, Koçhisar-İlgaz, Gümerdiğin, Yeniceköy önemli yerleşim birimleridir<sup>6</sup>.

## 3. Çankırı Merkez İlçedeki Geleneksel Konutlar

Çankırı Merkez ilçedeki geleneksel konutlar, eski dokunun olduğu kalenin eteklerinde yoğunlaşmıştır. Bu yapılar genellikle iç sofalı plan tipindedir. Konutlar iki katlı olup üst katlar dışa çıkmalı şekilde yapılmıştır. Yapıların çıkmaları alttan ahşap konsollarla desteklenmiş olup üst örtüleri çatı biçimindedir. Konutların zemin katları

6 Bahattin Ayhan, *Çankırı Tarih, Kültür ve Turizm Yazı Dizisi – 1*, İstanbul 2008, s. 105.

kesmetaştan üst katları ise ahşap karkas arası kerpiç dolgu ile inşa edilmiştir. Bu çalışmada 12 konut üzerinden değerlendirme yapılmıştır (G. 1).

Katalog	Pafta	Ada	Parsel
5. 1. Mustafa Sarıkaya Evi	2	61	9
5. 2. Arif Yıldız Evi	2	61	12
5. 3. Çankırı Araştırma Merkezi	4	124	18
5. 4. Ahmet Kağmıcı Evi	9	96	1
5. 5. Masal Müzesi	2	62	28
5. 6. Mehmet Uyar Evi	6	149	75
5. 7. Yaren Evi	2	64	9
5. 8. Hacer Nuhoğlu Evi	4	125	21, 44
5. 9. Dilber Yeşildağ Evi	6	144	14
5. 10. Hasan Çoşkun Evi	4	124	14, 15
5. 11. Ömer Harmancı Evi	4	124	3
5. 12. Mustafa Karahasan Evi	5	126	9, 10

G. 1. Çankırı'daki Geleneksel Konutların Konumu

### 3. 1. Mustafa Sarıkaya Evi

Konut, Çankırı Merkez ilçede Cumhuriyet Mahallesi ile Tel Sokağı'nda 2 Pafta, 61 Ada, 9 Parselde konumlanmış bir yapıdır. Yapının inşa edildiği tarih tam olarak bilinmemekle birlikte 1900'lü yıllarda yapıldığı tahmin edilmektedir. Konut iç sofalı plan tipindedir. Sofanın ana özelliği ferahlamak için oturulan, yaşanan bir mekân olmasıdır<sup>7</sup>. Sofa, Alt kattan üst kata ve odadan odaya olan dolaşımı sağlayan bir alandır<sup>8</sup>. Bu sofanın etrafında çeşitli işlevlere hizmet veren birtakım odalar bulunmaktadır.



G. 2. Mustafa Sarıkaya Evi Genel Görünümü  
(Çankırı Belediyesi Etüd Proje Müdürlüğü'nden)

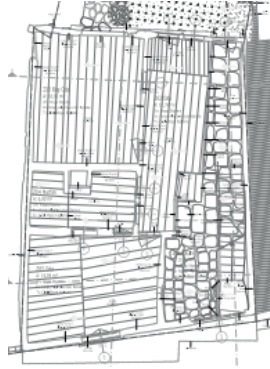
7 Semra Ögel, "Hayat (Sofa) Köşkü ve Tahtseki", **Sanat Tarihi Yıllığı**, Cilt IX- X, 1981, s. 227.

8 Semra Ögel, "Geleneksel Türk Evi'ne Bir Kaynak Olarak Topkapı Sarayı", **Topkapı Sarayı Müzesi Yıllık**, Cilt 3, 1988, s. 126.

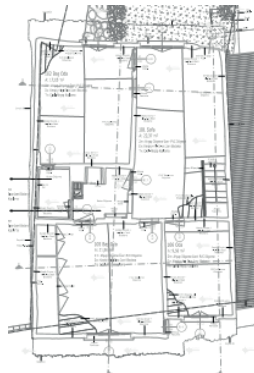


**G. 3. Mustafa Sarıkaya Evi Vaziyet Planı**  
(Çankırı Belediyesi Etüd Proje Müdürlüğü'nden)

Konut iki katlı olup üst kat dışa çıkıntılı olarak yapılmıştır. Çıkma alttan ahşap konsollarla desteklenmiştir. Üst örtü kiremit örtülü kırma çatıdır. Pencere dik-dörtgen formda düzenlenmiştir. Alt kat pencereler demir parmaklıklı olup üst kat pencereler yalın bir şekilde düzenlenmiştir.



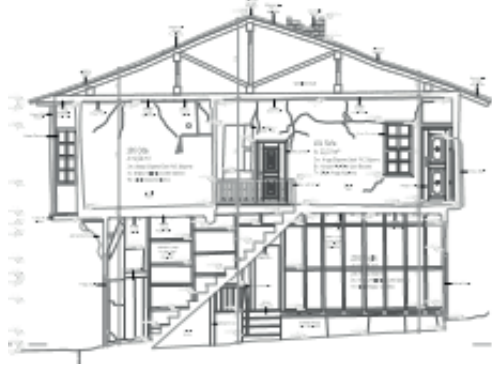
**G. 4. Mustafa Sarıkaya Evi Zemin Kat Planı**  
(Çankırı Belediyesi Etüd Proje Müdürlüğü)



**G. 5. Mustafa Sarıkaya Evi Birinci Kat Planı**  
(Çankırı Belediyesi Etüd Proje Müdürlüğü)



G. 6. Mustafa Sarıkaya Evi Önden Görünüşü  
(Çankırı Belediyesi Etüd Proje Müdürlüğü'nden)



G. 7. Mustafa Sarıkaya Evi Yandan Görünüşü  
(Çankırı Belediyesi Etüd Proje Müdürlüğü'nden)

Sokak ile ev veya mekânlar arası erişimi ve gizliliği sağlayan kapıların değişik çözümlerine Çankırı evlerinde rastlanmaktadır. Çankırı evlerinde kapılara sokaktan girildiği gibi bir bahçe içerisinden de girilmektedir. Genellikle sokaktan girilen kapılar bir avluya açılmaktadır. 18. ve 19. yüzyıldaki Osmanlı Döneminde inşa edilmiş yapıların kapıları genel olarak ahşaptan yapılmış çift kanatlıdır<sup>9</sup>. Kapılar 150-200 cm genişliğinde olup, üzerlerinde geometrik bezemeler yer almaktadır.

9 Selçuk Seçkin, "Gürcistan/Acara Keda Bölgesi'ndeki Osmanlı Dönemi Camileri", *Turkish Studies Social Sciences*, Ankara 2018, s. 1140.



G. 8. Mustafa Sarıkaya Evi Çıkmalar



G. 9. Mustafa Sarıkaya Evi Kapı

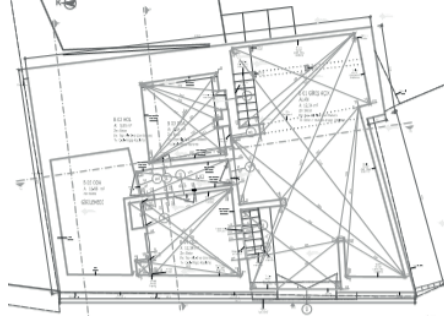
### 3. 2. Arif Yıldız Evi

Konut, Çankırı Merkez İlçede, Cumhuriyet Mahallesi ile Tel Sokağı'nda 2 Pafta, 61 Ada, 12 Parselde konumlanmış bir yapıdır. Yapı 20. yüzyıla aittir. Konut iç sofalı plan tipindedir. Bu sofanın etrafında çeşitli işlevlere hizmet veren odalar bulunmaktadır.

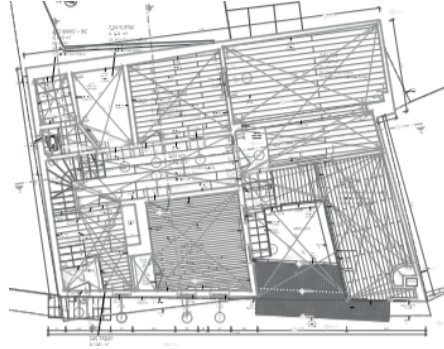


G. 10. Arif Yıldız Evi Genel Görünümü

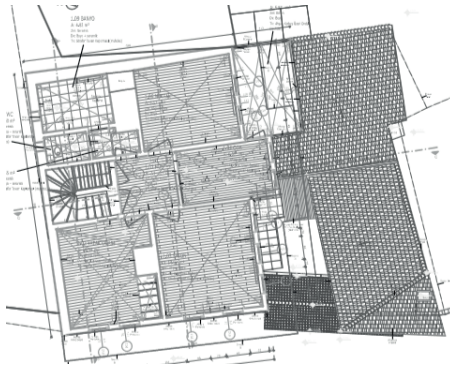




**G. 11. Arif Yıldız Evi Bodrum Katı Planı**  
(Çankırı Belediyesi Etüd Proje Müdürlüğü'nden)



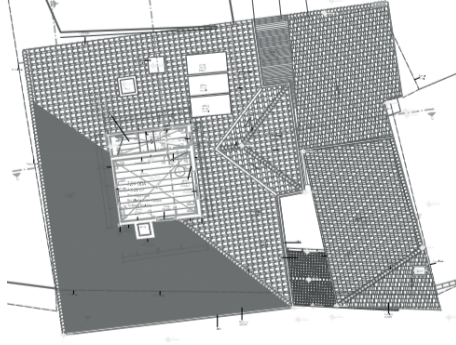
**G. 12. Arif Yıldız Evi Zemin Katı Planı**  
(Çankırı Belediyesi Etüd Proje Müdürlüğü'nden)



**G. 13. Arif Yıldız Evi Birinci Katı Planı**  
(Çankırı Belediyesi Etüd Proje Müdürlüğü'nden)

İki katlı olan yapının alt katı kesme taş, üstü bağdadi tekniğinde inşa edilmiştir. Sokak cephesinde ikinci çıkmalı olarak düzenlenmiştir. İkinci kat bahçesinde orta

kısımda bir çıkma oluşmuştur. Ahşap çerçeveli dikdörtgen pencereler giyotindir. Konut içten ahşap kaplanarak dıştan dört yöne eğimli kiremit örtülü ve kırma çatılıdır<sup>10</sup>. Saçaklar geniş tutulmuş ve ahşap kaplamalıdır. Yapının günümüzde restorasyonu devam etmektedir.



**G. 14.** Arif Yıldız Evi Cihannüma Katı Planı  
(Çankırı Belediyesi Etüd Proje Müdürlüğü'nden)



**G. 15.** Arif Yıldız Evi Üst Kat Gönye Çıkması

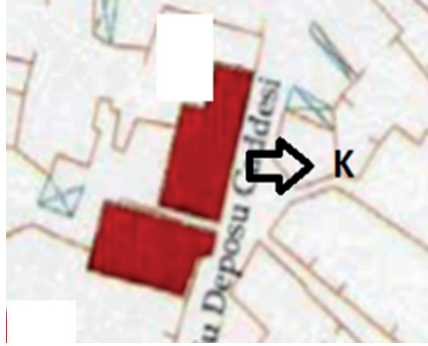
### 3. 3. Çankırı Araştırma Merkezi

Konut, 1900 yıllarına tarihlendirilmektedir. Yapı, Karataş Mahallesi ile Su Deposu Caddesi'nde 4 Pafta, 124 Ada, 18 Parselde konumlanmış bir yapıdır. Yapı dışı kapalı ve iç sofalı plan tipindedir. Sofa etrafında çeşitli odalar bulunmaktadır.

<sup>10</sup> Selçuk Seçkin, "Taraklı'da Osmanlı Dönemi Yapılaşması", *MSGSÜ Fen Edebiyat Fakültesi Dergisi*, İstanbul 2008, s. 163.



G. 16: Çankırı Araştırma Merkezi Genel Görünüm



G. 17: Vaziyet Planı

(Atilla Can & Arda Akçel: 90)

Kesme taş bodrum kat üstüne hımiş dolgu olarak inşa edilen iki katlı binanın cephesi bir ortada, iki katlarda üç olmak üzere üç çıkmalıdır. Kapı üstündeki çıkma ile sol köşede çıkma profilli ahşap konsollara dayanmaktadır. Üst örtü içten ahşap kaplamalı düz olup dıştan alaturka kiremit kaplı ve kırma çatılıdır. Saçaklar dışa geniş tutulmuş ahşap kaplamalıdır.



G. 18. Üst Kat Ahşap Korkuluklu Pencereler



G. 19. Alt Kat Demir Korkuluklu Pencereler

Kapı ve pencereler dikdörtgen formda yapılmış giyotindir. Üst kat pencerelerin önünde ahşaptan yapılmış birer kafes bulunmaktadır. Alt kat pencereler demir parmaklıklıdır. Yapılarda çeşitliliğe rağmen sanki aynı ustanın elinden çıkmışçasına bir bütünlük, düzen ve ahenk görülür. Değişmeden kuşaktan kuşağa aktarılan temel yapılm ilkeleri, yerleşmede doku bütünlüğünü sağlamaktadır<sup>11</sup>. Eskiden hastane binası olarak kullanılan yapı, günümüzde Çankırı Belediyesi tarafından restorasyonu yapılarak, Kültür ve Araştırma Merkezine dönüştürülmüştür.



G. 20. Üst Katı Alttan Destekleyen Konsollar



G. 21. Konsollar Diğer Detaylar

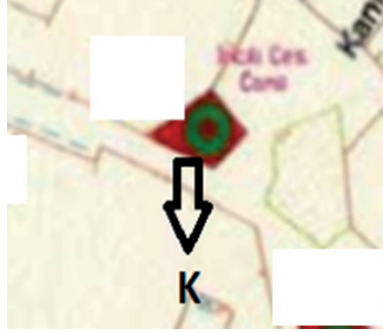
11 Mehmet Can Hersek, *Safranbolu Yörük Köyü, Geleneksel Yaşam Biçimi ve Evleri*, 2000, s. 15.

### 3. 4. Ahmet Kağnıcı Evi

Çankırı Merkez İlçede, İncili Çeşme Mahallesi ile Kağnıcı Sokağı'nda 9 Pafta, 96 Ada, 1 Parselde konumlanmış bir yapıdır. Konutun inşa ediliş tarihi net olarak bilinmemektedir. Yapı iki katlı olup üst örtüsü dört yöne eğimlidir, içten ahşap kaplamalı düz, dıştan kiremit örtülü kırma çatılıdır. Saçaklar dışa geniş tutulmuş, ahşap kaplamalıdır.



G. 22. Ahmet Kağnıcı Evi Genel Görünüm



G. 23. Ahmet Kağnıcı Evi Vaziyet Planı  
(Can Atilla & Arda Akçel: 151)



G. 24. Ahmet Kağnıcı Evi Çıkmalar



G. 25. Ahmet Kağnıcı Evi Aydınlatma Penceresi

Üst kat dışa çıkıntılı bir şekilde yapılmıştır. Bu kat alttan ahşap konsollarla desteklenmektedir. Geleneksel evlerdeki çıkma sistemlerini inceleyen Mesut Evren 19. yüzyılda bu duvarların önünde duran desteklere bindiğini, zemin katın çok basık olduğu durumlarda da payandaların doğrudan zeminden yükseltildiğini saptamıştır<sup>12</sup>. Cephede alt kat pencereleri dikdörtgen formda yapılırken, üst kat pencereleri ise yuvarlak kemerlidir. Giriş kapısı çift kanatlı olup ahşaptan yapılmıştır. Kapının üzerinde çiçek motifleri yer almaktadır. Giriş kısmın üzerinde ahşaptan yapılmış aydınlatma penceresi bulunmaktadır.

### 3. 5. Masal Müzesi

Çankırı Merkez İlçe’de Cumhuriyet Mahallesi, Tel Sokağı, 2 Pafta, 62 Ada, 28 Parsel, No. 3’te konumlanmış bir yapıdır. Konut 20. yüzyıla tarihlendirilir. Günümüzde Çankırı Belediyesi tarafından restorasyonu yapılmış olup Masal Müzesi olarak hizmete açılmıştır. Yapı Çankırı Belediyesi mülkiyetindedir.



G. 26. Masal Müzesi Genel Görünümü

12 Mesut Evren, **Türk Evinde Çıkma**, İstanbul Teknik Üniversitesi Mimarlık Fakültesi Yayınları, İstanbul 1959.

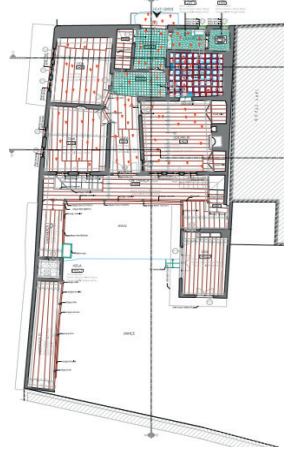


G. 27. Restorasyondan Önceki Görünümü  
(Çankırı Kültür Envanteri'nden)

Konut iç sofalı plan tipindedir. Sofanın etrafında çeşitli işlevlere hizmet eden odalar bulunmaktadır. Konut bodrum + iki katlıdır. Üst kat dışa çıkmalıdır. Üst katı alttan ahşap konsollarla desteklenir. Üst örtü kiremit örtülü kırma çatıdır. Saçaklar dışa geniş tutulmuş, alttan ahşap kaplamalıdır. Pencerelemeler giyotin tarzında yapılmıştır. Alt kesme taş, üst kat bağdadi tekniğinde yapılmıştır.



G. 28. Masal Müzesi zemin kat planı  
(Çankırı Belediyesi Etüd Proje Müdürlüğü'nden)



**G. 29.** Masal Müzesi birinci kat planı  
(Çankırı Belediyesi Etüd Proje Müdürlüğü'nden)



**G. 30.** Masal Müzesi Sofa ve Odalar



**G. 31.** Çitakâri Tekniğinde Yapılmış Tavan

### **3. 6. Mehmet Uyar Evi**

Çankırı Merkez İlçe, Mimar Sinan Mahallesi ile Yeni Çeşme Sokağı'nda 6 Pafta, 149 Ada, 75 Parselde konumlanmış bir yapıdır. Yapı 1950'li yıllara tarihlendirilir. Konut iç sofalı plan tipindedir. Yapı iki katlı olup üst kat dışa çıkmalıdır. Üst örtü



dört yöne eğimli olup içten ahşap kaplamalı düz dıştan ise kiremit örtülü kırma çatıdır. Saçaklar dışa geniş tutulmuş ve alttan ahşap kaplamalıdır. Konutun üst katında yer alan cumba cepheye hareketlilik kazandırmıştır. Giriş kapısının üzerinde cepheyi ortalayacak şekilde yapılmış olup alttan ahşap konsollarla desteklenmektedir. Cumbanın alınlığı ve üst örtü saçak kısmı üçgen biçiminde yapılarak cepheye dekoratif bir hava katmıştır. Cumbanın bittiği kısım ahşaptan dilimli şekilde bezenmiştir.



G. 32. Mehmet Uyar Evi Genel Görünümü



G. 33. Mehmet Uyar Evi Cumba

Pencerelerin sağ kısmında olanları dikdörtgen formda giyotin çerçevesi olarak yapılmıştır. Diğer kısımlarda bulunan pencereler daha geç dönemde yapılmıştır. Konutun köşelerinde ahşaptan yapılmış köşe dikmeleri bulunmaktadır. Alt kat giriş kapısı ahşaptan yapılmış çift kanatlıdır. Kapı üzerinde aydınlatma penceresi mevcuttur. Giriş kapısının hemen yanında demir şebekeli pencereler yapılmıştır.



G. 34. Mehmet Uyar Evi Giriş Kapısı



G. 35. Mehmet Uyar Evi Üst Kat Pencereleri

### 3. 7. Yaren Evi

Çankırı Merkez İlçe, Cumhuriyet Mahallesi, Tel Sokağı, 2 Pafta, 64 Ada, 9 Parsel, No. 20’de bulunan bir konut yapısıdır. Konutun yapılış tarihi net olarak bilinmemektedir. 1900’lü yıllarda yapıldığı tahmin edilir. Günümüzde restorasyonu tamamlanmış olup “Yaren Evi” olarak hizmete açılmıştır. Konut iç sofalı plan tipindedir. Sofanın sağ tarafında Mutfak, Banyo gibi birimler yer alırken, sol tarafında ise Oturma Odaları bulunmaktadır.



G. 36. Yaren Evi Genel Görünümü



G. 37. Yaren Evi Pencereleri

Yapı iki katlı olup üst kat dışa çıkmalıdır. Üst katı alttan ahşap malzemedan yapılmış konsollar tarafından desteklenmektedir. Üst örtü çatı şeklindedir. Saçaklar dışa geniş tutulmuş, alttan ahşap kaplamalıdır. Cephede üst örtünün orta bölümü üçgen şeklinde oluşturularak bir dekoratif hava katmaktadır. Orta bölümdeki pencereler yuvarlak kemerli olup yanlarındaki pencereler düz şeklinde yapılmış giyotin tarzındadır.



G. 38. Yaren Evi Üst Örtü Çatı ve Saçak Kısmı



G. 39. Yaren Evi Ahşap Konsollar

### 3. 8. Hacer Nuhoğlu Evi

Konut, Çankırı Merkez İlçe'de Karataş Mahallesi ile Uzunyol Caddesi, 4 Pafta, 125 Ada, 21, 44 Parselde konumlanmış bir yapıdır. Yapı iç sofalı plan tipindedir. Konutun günümüzde restorasyonu tamamlanmıştır.

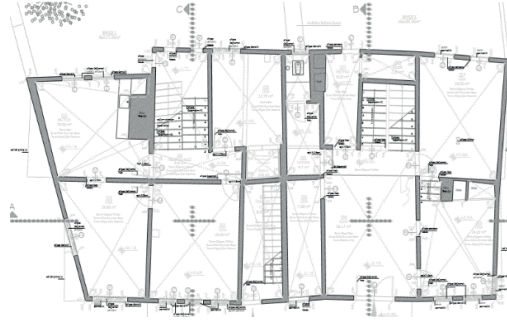


G. 40. Hacer Nuhoğlu Evi Genel Görünümü

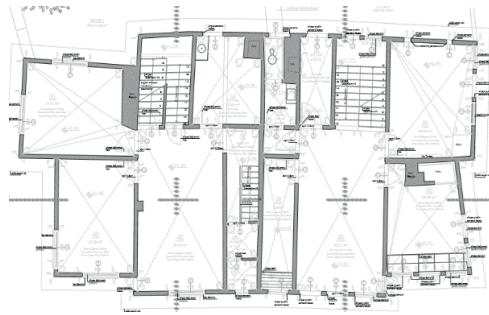


G. 41. Hacer Nuhoglu Evi Odaları

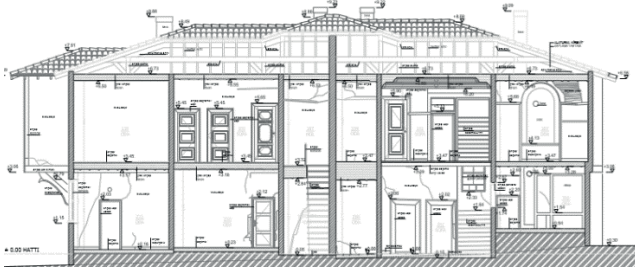
Konut iki katlı olup üst kat dışa çıkmalıdır. Üst kat alttan ahşap konsollarla desteklenir. Üst örtü çatı şeklindedir. Saçaklar alttan ahşap kaplamalıdır. Pencerelemeler giyotin tipinde yapılmıştır.



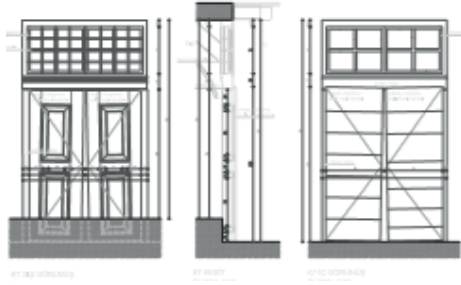
G. 42. Hacer Nuhoglu Evi Zemin Kat Planı  
(Çankırı Belediyesi Etüd Proje Müdürlüğü'nden)



G. 43. Hacer Nuhoglu Evi Birinci Kat Planı  
(Çankırı Belediyesi Etüd Proje Müdürlüğü'nden)



**G. 44. Hacer Nuhoglu Evi Önden Görünüşü**  
(Çankırı Belediyesi Etüd Proje Müdürlüğü'nden)



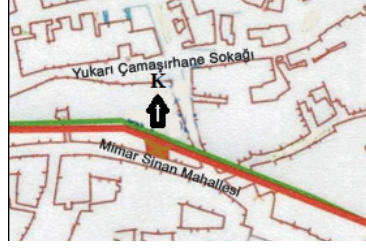
**G. 45. Hacer Nuhoglu Evi Pencereleri**  
(Çankırı Belediyesi Etüd Proje Müdürlüğü'nden)

### 3. 9. Dilber Yeşildağ Evi

Konut, Çankırı Merkez İlçe, Çamaşırhane Mahallesi ile Yukarı Çamaşırhane Sokağı'nda 6 Pafta, 144 Ada, 14 Parselde konumlanmış bir yapıdır. Yapı iki katlı olup üst kat dışa çıkıntılıdır. Konut günümüzde kullanılmayıp harap bir haldedir.



**G. 46. Dilber Yeşildağ Evi Genel Görünümü**



G. 47. Dilber Yeşildağ Evi Vaziyet Planı  
(Can Atilla & Arda Akçel: 132)

Üst örtü kiremit örtülü kırma çatılıdır. Saçaklar alttan ahşap kaplamasızdır. Pencereceerler giyotin tipinde yapılmış olup bir kısmı da döküntü haldedir. Teknik olarak ahşap karkas arası kerpiç dolgu ile inşa edilmiştir. Cephede kullanılan sıvanın büyük bir bölümü dökülmüştür.



G. 48. Dilber Yeşildağ Evi Giriş Kapısı



G. 49. Dilber Yeşildağ Evi Pencereceerler

### 3. 10. Hasan oşkun Evi

ankırı Merkez İle, Karataş Mahallesi, Mektep Sokağı, 4 Pafta, 124 Ada, 14, 15 Parselde No. 3'te bulunan bir yapıdır. Konut ankırı Belediyesince restorasyonu yapılmış olup günümüzde tamamlanmıştır. Konuta bir sokak kodundan girilmektedir.

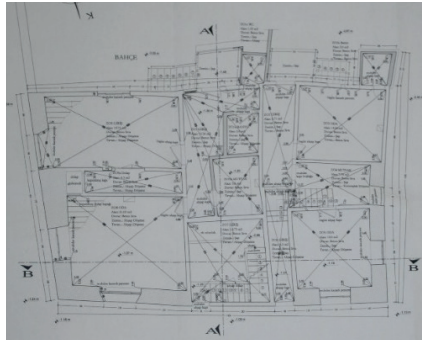


G. 50. Hasan oşkun Evi Genel Görünümü



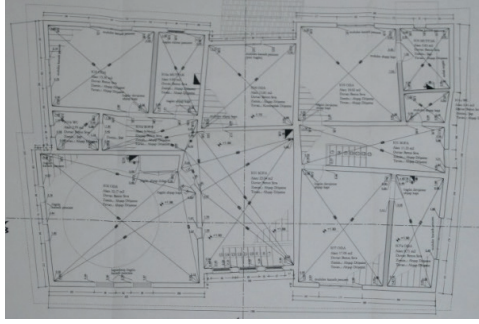
G. 51. Hasan oşkun Evi Kuzey Cephesi

Yapı iç sofaı plan tipindedir. İç sofa etrafında birtakım odalar bulunur. Üst pencereler giyotin tipinde olup alt kat pencereleri daha geç dönemde yapılmış dikdörtgen formludur.



G. 52. Hasan oşkun Evi Zemin Kat Planı  
(Nusret Acar Arşivi)





G. 53. Hasan Çoşkun Evi Birinci Kat Planı  
(Nusret Acar Arşivi)

### 3. 11. Ömer Harmancı Evi

Konut, Karataş Mahallesi ile Uzunyol Caddesi'nde 4 Pafta, 124 Ada, 3 Parselde konumlanmış bir yapıdır. Yapı iç sofalı plan tipindedir. Sofa etrafında odalar, mutfak ve banyo birimleri yer almaktadır. Konut iki katlıdır. Üst kat dışa çıkmalıdır. Üst katı alttan ahşap konsollar tarafından desteklenir.



G. 54. Ömer Harmancı Evi Genel Görünümü



G. 55. Ömer Harmancı Evi Restorasyondan Önce Görünümü  
(Nusret Acar Arşivi)

Üst örtü cephenin ortasında saçaklık kısmı üçgen şeklinde oluşturularak dekoratif bir hava katmaktadır. Kapılarda dilimli bir şekilde geometrik bezemeler bulunmaktadır. Tavanlar çıtalarla oluşturulmuş çıtakâri tekniğinde yapılmış geometrik bezemeler bulunur.



G. 56. Ömer Harmancı Evi Giriş Kapısı



G. 57. Ömer Harmancı Evi Tavan

### 3. 12. Mustafa Karahasan Evi

Konut, Alibey Mahallesi, Kayabaşı Sokağı, 5 Pafta, 126 Ada, 9, 10 Parsel, No. 6'da konumlanmış bir yapıdır. Günümüzde restorasyonu tamamlanmış bir sivil yapısı örneğidir. Yapıya bir sokaktan girilmektedir. Konut iki kat + bir cihannüma katıdan oluşmaktadır. En üst katın cihannüma şeklinde yapılması Arif Yıldız Evi ile bir benzerlik göstermektedir. Pencereler erken dönemde yapılmış giyotin tipindedir. Yapı ahşap karkas arası kerpiç dolgu ile inşa edilmiştir.



G. 58. Mustaf Karahasan Evi Genel Grnm



G. 59. Mustaf Karahasan Evi Cihannma Katı



G. 60. Mustaf Karahasan Evi st Kat Pencereleri



G. 61. Mustaf Karahasan Evi Ahřap Konsollar

## 4. Çankırı Merkez İlçe Geleneksel Konutlarının Cephe Biçimlenişi

### 4. 1. Cephede Bulunan Boşluklara Göre

#### 4. 1. 1. Kapılar

Geleneksel Çankırı konutlarında giriş kapıları çift kanatlı olup ahşaptan yapılmıştır. Kapıların cephe üzerindeki konumu değişiklikler göstermektedir. Kimi kapılar cephe ortasında yer alırken kimisi ise cephenin bir köşesinde konumlanmıştır. Uyar evinin giriş kapısı A tipine örnek verebiliriz (G. 32). Mustafa Sarıkaya evini de B tipine örnek olarak gösterebiliriz (G. 9).

#### 4. 1. 2. Pencereleler

Pencere boyutları, oranları ve cephe üzerindeki konumlanmaları giriş katında ve üst katta farklılıklar gösterir. Çankırı'daki konutların üst kat pencereleri genellikle dikdörtgen formu giyotin çerçevesindedir. Arif Yıldız Evi bu tip gruba giren konutlardan biridir (G. 10). Bunun dışında üst kat penceresi yuvarlak kemerli olanlar vardır. Masal Müzesinin üst kat pencereleri bu şekilde yapılmıştır (G. 26). Üst kat pencereleri Mehmet Uyar Evi'nde olduğu gibi daha geç dönemde yapılanlar da vardır (G. 32).

Çankırı Merkez İlçe Geleneksel Konutların Cephe Biçimlenişi				
Cephede Bulunan Boşluklarına Göre		Cephe Hareketliliğine Göre		
Kapılar	Pencereleler	Cumbalı	Çıkmalı	Cihannümalı
A Tipi Giriş kapısı cephe ortasında	A Tipi Giriş kat ve üst kat pencereleri giyotin	A Tipi üst kat	A Tipi tek katlı	A Tipi en üst kat
B Tipi Giriş kapısı cephenin bir tarafında	B Tipi Giriş kat ve üst kat pencereleri giyotinsiz		B Tipi iki katlı	
	C Tipi Giriş alt kat aydınlatma penceresi		C Tipi iki + ara katlı	

G. 40. Çankırı Merkez İlçe Geleneksel Konutlarının Cephe Biçimlenişi

### 4. 2. Cephe Hareketliliğine Göre

#### 4. 2. 1. Çıkmalı

Geleneksel Çankırı evleri genellikle iki katlı yapılmıştır. Dolayısıyla üst katlar dışa çıkıntılıdır. Bu çıkmaların altları ahşap konsollarla desteklenmektedir. Ahmet Kağnıcı Evinin üst katı bu tipe uygun şekilde inşa edilmiştir (G. 24). Buna benzer şekilde Yaren Evi ve Hacer Nuhoğlu Evi benzer şekilde yapılmıştır (G. 36, G. 40).

#### 4. 2. 2. Cumbalı

Çankırı evlerinde cephe hareketliliğini sağlayan diğer bir öge cumbalı evlerin yapılmasıdır. Mehmet Uyar evinin üst katının cumbalı yapılması bu tipin en güzel örneğidir (G. 33). Burada cumba bölümü cephe ortasında yapılmış olup hareketliliği vurgulamıştır.

#### 4. 2. 3. Cihannümalı

Geleneksel Çankırı evlerinde cihannüma katı eve iki örnekte rastlanmıştır. Bunlardan biri Arif Yıldız Evi'nde olduğu gibi cihannüma katı en üst kata yapılmıştır (G. 10). Mustafa Karahasan Evi ise cihannüma katı olan diğer bir örneği teşkil etmektedir (G. 59).

### Sonuç

Kentlerin kimliğini oluşturan konutlar kent kullanıcısının hafızasında yer etmektedir. Bu nedenle cephenin kentsel mekanların tanımlanmasındaki rolü büyüktür. Çankırı'daki geleneksel konutlar kalenin eteğinde yoğunlaşmıştır. Evler dışa kapalı olmak üzere iç ve orta sofalı plan tipindedir. Yapılar genellikle iki katlı olarak inşa edilmekle birlikte üst kat dışa çıkıntılı olarak yapılmıştır. Bu çıkıntılar yer yer sokağı örter vaziyeti durumdadır. Üst kat çıkmalarını alttan ahşaptan yapılmış konsollar desteklemektedir. Üst örtü iki ya da dört yöne eğimli olup içten ahşap kaplamalı düz, dıştan ise kiremit örtülü kırma çatılıdır. Pencereler dikdörtgen formda olup giyotindir. Bazı pencereler günümüzde kapalı vaziyettedir. Geleneksel konutların cephe hareketliliğinin sağlayan özelliklerden biri de yapıların cumbalı yapılmasıdır. Bazı konutlar Mehmet Uyar evinde olduğu gibi cumbalı şekilde yapılmıştır. Bunun dışında cumbasız evler de bulunmaktadır. Alt katlar genel olarak kışın oturmak, üst katlar ise yazlık olarak kullanılmaktadır. Konutlarda kullanılan yapı malzemesine baktığımızda alt katlar genellikle kesme taştan, üst katlar ise bağdadi tekniğinde yapılmıştır. Üst kat pencereleri ahşaptan yapılmış alçı şebekeli iken alt kat pencereleri ise demir şebekelidir. Kentin kültür birikiminin günümüze ve gelecek nesillere aktarılmasında önemli bir mimari değere sahip olan geleneksel Çankırı evleriyle ilgili yapılan literatür taraması sonucunda yeterli çalışma yapılmadığı görülmüştür. Yetkili kurumlardan alınan bilgilere göre yapılardan bazılarının tescilli olduğu, diğer evlerle ilgili bir tescil, tespit ve koruma çalışması yapılmadığı anlaşılmıştır. Son yıllarda kentte hızla devam eden yapılaşma sürecinde geleneksel Çankırı evlerinin imar planında dikkate alınmayışı, evlerin çoğunun yıkılmasına ve ayakta kalan örneklerinin de büyük tahribat görmesine neden olmuştur. Bu kapsamda geleneksel Çankırı evleri için tescil, tespit ve koruma çalışmalarının yapılması ve kentten kültürel mirasları olan evlerin kent açısından önemi hakkında kent kullanıcılarının da bilinçlendirilmesi gerekmektedir. Bu araştırma geleneksel Türk evlerindeki cephe çalışmalarına ve Çankırı konut örneğine katkı sağlamakta olup, daha sonra yapılacak geleneksel Türk evi ve geleneksel Çankırı evleri çalışmalarına bir kaynak niteliği taşımaktadır.

## Kaynakça/References

- AKOK, Mahmut, “Çankırı’nın Eski Evleri”, *Arkitekt Dergisi*, S. 1953, s. 142-153.
- AKSOY, Erdem, **Ortamekân: Türk Sivil Mimarisinde Temel Kuruluş Prensipleri**, Mimarlık ve Sanat Yayınları, İstanbul 1963.
- AYHAN, Bahattin, **Çankırı Tarih, Kültür ve Turizm Yazı Dizisi-1**, Çanfed Yayınları, İstanbul 2008.
- CAN, Atilla; AKÇEL, Arda, **Çankırı Kültür Envanteri**, Valiliği Kültür Turizm Müdürlüğü Müze Müdürlüğü, Çankırı 2014.
- DEMİRBAĞ, Uğur, **Çankırı’nın Tarihi ve Mirası**, İdeal Kültür Yayıncılık, İstanbul 2018.
- DEMİRBAĞ, Uğur, “Çankırı Merkez İlçe Geleneksel Mimari Bezemeleri”, *The Journal Of Academic Social Science Studies*, S. 69, 2018, s. 269-287.
- ELİBOL, Ahmet, **XIX. Yüzyıl Başlarında Çankırı**, İslam Araştırma Merkezi Yayını, Çankırı 2008.
- EVREN, Mesut, **Türk Evinde Çıkma**, İstanbul Teknik Üniversitesi Mimarlık Fakültesi Yayınları, İstanbul 1959.
- GÖKMEN, Bekir, **Çankırı İli Coğrafyası**, Çankırı Belediyesi Kültür Yayınları, Ankara 2007.
- GÜNAY, Reha, **Türk Ev Geleneği ve Safranbolu Evleri**, 2. Baskı, YEM Yayını, İstanbul 1999.
- HASOL, Doğan, **Ansiklopedik Mimarlık Sözlüğü**, YEM Yayını, İstanbul 2012.
- HERSEK, Mehmet Can, **Safranbolu Yörük Köyü, Geleneksel Yaşam Biçimi ve Evleri**, 2000.
- KANKAL Ahmet, “XVI - XVII Yüzyıllarda Çankırı’da Sosyal Hayat”, **V. Çankırı Kültürü Bilgi Şöleni Bildirileri, İl Kültür ve Turizm Müdürlüğü Yayınları**, Çankırı 2010.
- KUBAN, Doğan, **Mimarlık Kavramları**, 3. Baskı, YEM Yayını, İstanbul, 1995.
- ÖGEL, Semra, “Hayat (Sofa) Köşkü ve Tahtseki”, *Sanat Tarihi Yıllığı*, S. IX – X, 1981, s. 227-229.
- ÖGEL, Semra, “Geleneksel Türk Evi’ne Bir Kaynak Olarak Topkapı Sarayı”, **Topkapı Sarayı Müzesi Yıllık**, S. 3, 1988, s. 126-147.
- SEÇKİN, Selçuk, “Taraklı’da Osmanlı Dönemi Yapılaşması”, *MSGSÜ Fen Edebiyat Fakültesi Dergisi*, 2008, s. 163-171.
- SEÇKİN, Selçuk, “Gürcistan/Acara Keda Bölgesi’ndeki Osmanlı Dönemi Camileri”, *Turkish Studies Social Sciences*, 2018, s. 1133-1169.
- SOFTA, Sadık, “Şehir ve Kimlik: Çankırı Sokakları”, *Çankırı Araştırmaları Dergisi*, 2011, s. 253.
- TANYELİ, Uğur, **Modernizm’in Sınırları ve Mimarlık, Modernizm’in Serüveni**, Yapı Kredi Yayınları, İstanbul 1997.
- TUNA, Fikret, “Çankırı’nın Coğrafi Özelliklerinin Şehirsel Gelişim Potansiyeli Yönünden Değerlendirilmesi”, *Marmara Coğrafya Dergisi*, S. 21, 2010, s. 219-239.
- URFALIOĞLU, Nur, **Antalya, Isparta ve Burdur Evlerinde Cephe Biçimlenişi**, Suna- İnan Kıraç Akdeniz Medeniyetleri Araştırma Enstitüsü, Antalya 2011.
- UŞMA, Gökhan, “Geleneksel Van Evlerinin Cephe Özellikleri ve Tipolojisi Üzerine Bir İnceleme”, *Çukurova Üniversitesi Mühendislik Mimarlık Fakültesi Dergisi*, S. 33, 2018, s. 1-16.