

BİR ZİYARET FENOMENİ OLARAK ŞEYH MÜSLÜM TÜRBESİ VE PSİKOSOSYAL HAYATA ETKİLERİ

Necati SÜMER*

Özet

Şanlıurfa'nın Suruç ilçesinde bulunan Şeyh Müslüm Türbesi, hakkında sınırlı tarihi bilgiler olmasına karşın yüzlerce yıldır başta yöre halkı olmak üzere birçok insanın ilgisini çekmiş bir ziyaret yeridir. Başlangıçta sadece türbeden müteşekkil olan bu yer, tarihsel süreçte bir külliye haline getirilmiştir. İnsanların çeşitli amaçlar için ziyaret ettiği bu mekân, zamanla bir fenomen haline gelmiştir. Bu çerçevede çalışmada, Şeyh Müslüm Türbesi ve bu türbenin insanlar üzerindeki psikososyal etkisi ele alınmıştır. Burada metfun olan Şeyh Müslüm hakkında ayrıntılı bilgiler olmamasına karşın tarihsel süreçte bu türbenin cazibe merkezi haline gelmesi önemlidir. Türbenin bu dikkat çekici özelliği dikkate alınarak onun insanların psikososyal hayatı üzerinde nasıl yansımaları olduğu ele alınmıştır. Çalışma, iki ay boyunca derinlemesine mülakatlar yapılarak elde edilen verilerin değerlendirilmesi neticesinde oluşturulmuştur.

* Yrd. Doç. Dr., Siirt Üniversitesi İlahiyat Fakültesi, Dinler Tarihi Anabilim Dalı

Anahtar Kelimeler

Şanlıurfa, Suruç, Şeyh Müslüm Türbesi, Kutsal, Dua

*As A Visit Phenomenon Sheikh Muslum Tomb And Its Psychosocial
Effect To The Life*

Abstract

Although there is a limited historical information available about the Sheikh Muslum's tomb at Sanliurfa provincial district called Suruc, the tomb has become a place of interest for many people, especially for the local people, for hundreds of years. The place had been originally formed only as a tomb but then in the historical process the tomb was shaped as a social complex where has been visited by many people for many purposes. In this aspect, the study contains psychosocial effect of the tomb on people. Though there is a detail information in the content about buried Sheikh Muslum, it is significant to see that the place has become a local place by the time. Taking into account this important characteristic of the tomb, the review also contains that how this characteristic has affected people's psychosocial life. The study is completed in two months, based on the datas by conducting in-depth interviews.

Keywords

Sanliurfa, Suruc, Sacred, Sheikh Muslum Tomb, Psychosocial Effect

Giriş

Araştırmanın Kapsamı ve Yöntemi

Bu çalışmanın kapsamı, Şanlıurfa'nın Suruç ilçesine bağlı Büyük ve Küçük Ziyaret köylerinde bulunan Şeyh Müslüm Türbesi'yle sınırlıdır. Buradaki türbe ve onun psikososyal hayata etkileri bu çalışmanın temel problemidir. Bu çerçevede ilçede bulunan Büyük ve Küçük Ziyaret köylerinde gözlemler yapılmış ve derinlemesine çeşitli mülakatlar yapılmıştır. Yüz yüze yapılan görüşmeler sonucunda burayı ziyaret edenlerin türbe hakkındaki görüşleri birinci elden veriler şeklinde toplanmıştır. Literatür ve saha çalışmalarının sonucunda Şeyh Müslüm Türbesi'nin tarihi hakkında bilgiler toplanmış ve bu mekânın psikososyal hayata nasıl yansıdığıyla ilgili değerlendirmeler yapılmıştır. Mülakatlar ve gözlemler, 2016 yılının Temmuz ve Ağustos aylarında yapılmıştır. Veriler bu zaman dilimiyle sınırlıdır. Mülakatlar esnasında mülakat yapılan kişilerin kim-

liklerinin ortaya çıkmaması ve istenmeyen bir durumun yaşanmaması için katılımcıların isimleri yazılmamıştır. Bunun yerine hayali isimler kullanılmıştır. Parantez içinde kişisel görüşme olduğunu belirtmek için hayali bir isim yazıldıktan sonra mülakat tarihi verilmiştir. Örnek: (KG, Ahmet 12.07.2016).

I- Suruç

a) İlçenin Kısa Bir Tarihi

Suruç, Güneydoğu Anadolu Bölgesinde Şanlıurfa iline bağlı ve buranın güneybatısında olan bir ilçedir. Suruç'un tarihi oldukça eskilere dayanır. Tarihi verilere göre İlk Çağ'ın Osrhone ülkesinin şehirlerinden olan Anthemuzia veya Batnea'nın yerine geçtiği ileri sürülen Mathshuna şehri, ipekçilik ve ziraatla meşhur olan bugünkü Suruç'tur. Kaynaklarda Seruğ diye geçen bu şehrin, Hz. İbrahim ile yakın bir ilişkisi vardır. Hz. İbrahim'in babası Azer, dedesi Nahor'un babası Seruğ'dur. Dolayısıyla Seruğ ismiyle bilinen Suruç, Hz. İbrahim'in atası Seruğ ile aynı adı taşımaktadır. Diğer taraftan Suruç ise bu şehrin asıl adıdır. Burası, öteden beri cins at yetiştiriciliği ile meşhurdur. Atların eyeri ile uğraşan ve onu imal eden kişilere *saraç* adı verilmektedir. Saraç, Suruç kelimesinin çoğuludur. İlçenin adının buradan geldiği bir başka tarihi bilgidir. Suruç zamanla saraçlar anlamında söylenegelmiş ve günümüzde bu ad kullanılır olmuştur.¹

Sümerler, Mezopotamya'ya gelip yerleşen ve burada köklü bir medeniyet kuran bir uygarlıktır. Sümerler ve Akadlar Seruğ Ovası'nda, Suruç'u Batna ismiyle anmışlardır. Daha sonra İskitler ve Asurlular, bu iki medeniyeti ortadan kaldırıncaya Suruç'u *Tepartip* adıyla bugün Şanlıurfa'nın diğer bir ilçesi olan Birecik'e bağlamışlardır. Roma İmparatorluğu ise MS 35'te öteki yerlerle birlikte Suruç'u Şanlıurfa'ya dâhil etmiştir. İyad bin Ganem, MS 639'da Suruç'u Romalılardan barış yoluyla almıştır. Suruç'un tarihsel süreçte varlığını korumasını sağlayanlardan biri de bu çalışmanın konusu olan Şeyh Mesleme bin Name'dir. O, hicri 466 yılında buranın haçlılardan kurtulması için maddi ve manevi destek vermiştir. Haçlılardan alınan Suruç, MS 1095'te Artukoğlu'larından Sokman'ın eline geçmiş ise de bir yıl

¹ Ahmet Nezih Turan, "Şanlıurfa", Cilt 38, (İstanbul: DİA, 2010), s.336-341.

sonra burası, Urfa Kontu I. Bolvadin egemenliği altına girmiştir. 1090'da Urfa Haçlı Kontuna (Kudüs Krallığına) bağlanmıştır. İmameddin Zengi, 1127 yılında Suruç'u Haçlılardan geri almıştır.²

Suruç, Timur'un istilasına da uğramıştır. Bölge halkı, istilaya karşı koynunca Suruç Moğollarca yıkılıp yakılmıştır. 1517'de Yavuz Sultan Selim, Kudüs seferi sırasında Suruç'u Osmanlı topraklarına katmıştır. Suruç, Osmanlı İmparatorluğu döneminde Halep Vilayetinin Urfa Sancağına bağlı bir kasaba durumuna gelmiştir. Yakın tarihte Suruç, 1918'de İngilizlerin ve 1919'da Fransızların istilasına uğramıştır. Suruç halkı, bunlara karşı milli mücadelesini vererek şehrini 11 Nisan 1923'te düşmandan kurtarmıştır. Suruç, Cumhuriyetin kurulmasıyla 1923'te ilçe olarak Şanlıurfa'ya bağlanmıştır.³

b) Evliya Çelebi'ye Göre Suruç

Evliya Çelebi Seyahatname adlı eserinde Hicri 1256 yılında Suruç'a uğradığını ve burayı gezdiğini belirtmiştir. Onun ifade ettiğine göre Suruç, Emeviler zamanında özellikle Haşim bin Abdulmelik döneminde altı yüz bin Türkmen ve Arap'ın yerleştiği bir şehirdir. Dut bağları ve ormanlarıyla meşhur olan Suruç, yılda beş bin yük ipek gelir sağlayan ve büyük bir kalesi olan şehirdir. Çelebiye göre Selçuklular zamanında Rumlar, Kudüs'e giderken buralara gelmiş ve Suruç'un çimli toprak kalesiyle şehrin diğer yapılarını harap etmişlerdir. Evliya Çelebi, El-cezire topraklarında bulunan Suruç'un daha çok Abbasiler döneminde geliştiğini ve bölgede yaklaşık dört yüz kale ve altı yüz kadar güzel kasabasının bulunduğunu ifade etmiştir. O, eserinde Suruç halkının misafirperver, zinde ve sağlıklı olduğunu da kaydetmiştir.⁴

c) Suruç'ta Ekonomik, Sosyal ve Kültürel Yapı

Suruç, ekonomik olarak tarım ve hayvancılıkla geçimini sağlayan bir şehirdir. Sanayisi yok denecek kadar azdır. İlçe halkı uzun yıllar kuru tarım

² S. Sabri Kürkçüoğlu, Müslüm C. Akalın, Tarih ve Turizm Şehri Şanlıurfa, (Şanlıurfa: Şurkav Yayınları, 2010), sayı 31, s.7.

³ *Osmanlı Vilayet Salmelerinde Halep*, Edt. Cengiz Eroğlu, Murat Babuçoğlu, Mehmet Köçer, (Ankara: ORSAM Kitapları, 2002), s.139-140.

⁴ Evliya Çelebi Seyahatnamesi, (İstanbul: Engin Yayınları, 1999), s.115.

yapmış fakat günümüzde Güneydoğu Anadolu Sulama Projesi (GAP) kapsamında ilçenin büyük kısmına su geldiği için sulu tarım oldukça artmıştır. Pamuk, mercimek, buğday ve mısırın yoğun olarak yetiştiği ayrıca farklı sebze ve meyvelerin tarımının yapıldığı Suruç'ta küçükbaş hayvancılığı da gelişen diğer bir geçim kaynağıdır. Günümüzde suyun olmadığı yerlerde halk, mevsimlik işçi olarak şehir dışına çıkmakta ve bu nedenle ilçe nüfusu yazları oldukça azalmaktadır. Feodal yapının giderek etkisini yitirdiği bu ilçede okullaşmayla orantılı olarak eğitim seviyesi sürekli yükselmektedir. Suruç'ta okuma-yazma oranı %80'ler civarındadır. Üniversiteye giden öğrencileri sürekli artan Suruç, Harran Üniversitesine bağlı bir Yüksekokul ile diğer ilk ve ortaöğretim okullarıyla önemli eğitim olanaklarına sahip bir ilçedir. Eğitim seviyesinin artmasına karşın feodal yapıdan kaynaklanan huzursuzluklar, köy kavgaları ve aşiretler arası çatışma az da olsa hala devam etmektedir.⁵

Suruç'ta folklorik unsurlar bağlamında yöresel oyunlar oldukça fazladır. Davul, zurna eşliğinde oynanan birçok mahalli oyun vardır. Suruç'a ait yöresel oyunları "Govend, Gırani, Tekayak, Çiftayak, Mışko, Simir, Esmer, Keriboz, Hocaki, Seylani, Kımıl, Düzcep ve Çeçenkızı" şeklinde saymak mümkündür. Bunların dışında Suruç'ta Sıra Gecesi, Oda Gezmesi ve Harfene gibi gelenekler vardır. Buranın önemli geleneklerinden biri de evlenecek gençlere ve sünnet yapılacak çocuklara yardım mahiyetinde yapılan "Bayramlık Merasimi"dir. Ayrıca ölen kişilerin akrabalarına taziye yardımında bulunmak, yardımlaşma ve dayanışma anlamında yapılan diğer bir gelenektir. Ayrıca Suruç'ta, "Kofi" ismi verilen ve kadınların sıkça giydiği bir fes türü meşhurdur. Kofi, daha çok karton kalıp üzerine kumaş sararak yapılan bir başlıktır.⁶

II- Şeyh Müslüm Türbesi

Şeyh Müslüm Türbesi, Şanlıurfa ilinin Suruç ilçesinin güneydoğusundan 5 km uzaklıktaki Büyük Ziyaret ve Küçük Ziyaret isimleriyle bilinen iç içe geçmiş iki köyde bulunan bir ziyaret yeridir. (Bkz. Resim,1/2/3). Bu türbe, burada doğan ve vefat eden önemli tasavvufçulardan Na'me es-Seruci

⁵ <http://www.suruc.gov.tr/ilcemizin-tarihcesi>; Suruç Kaymakamlığı Yıllığı, 1995.

⁶ Abuzer, Akbiyık, *Şanlıurfa'da Halk Oyunları*, (İzmir: Şurhoy Yayınları, 1989), s.20.

oğlu Şeyh Müslüm adına inşa ettirilmiştir. O, Şeyh Müslüm es- Suruci olarak da bilinir. Şeyh Müslüm 1168 yılında vefat etmiştir. Türbe aynı zamanda bir külliye niteliğindedir. Türbenin yanındaki cami, zaviye ve tekke ile birlikte 1168–1169 yıllarında inşa edildiği tahmin edilmektedir. Türbe hakkında bilgiler sınırlıdır.⁷ Fakat türbenin kitabesine göre burası, 1538'de (H.945) Şeyh Muhammed oğlu Şeyh Hasan tarafından yaptırılmıştır ve 1867'de (H.1284) onarım görmüştür.⁸ (Bkz. Resim 5/6/7).



Resim-1



Resim-2



Resim-3

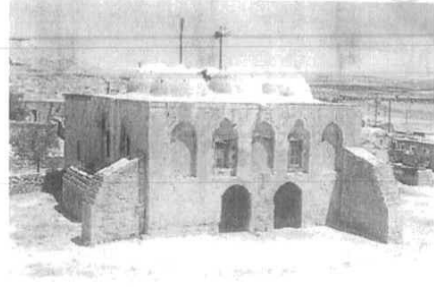
⁷ Kasım Buğan, *Şeyh Mesleme ve Suruç*, (Şanlıurfa, 1999). S.63-64.

⁸ Aynur Durukan; Mustafa Akpolat, Birecik, Halfeti, Suruç, Bozova İlçeleri ve Rumkale'de Taşınmaz Kültür Varlıkları, (Ankara, Afşaroğlu Matbaası, 1999), s.280-287.

Bu yapının içinde Arap, Selçuklu ve Osmanlı dönemine ait mezarlıklar vardır (Bkz. Resim 4). Ziyaretin doğu tarafında Eyyubiler döneminde yapılmış ve birkaç kez onarılmış bir cami vardır. Mimari özelliklerine ve kullanılan malzemeye bakıldığında bu yapının tahminen bin senelik olduğu söylenebilir. Zaten yapının avlusunda bazalt taştan birkaç kalıntının olması buranın eski olduğunun bir göstergesidir. Caminin içinde ahşaptan farklı renklerle yapılmış bir vaaz kürsüsü, bir minber ve bir mihrap mevcuttur. Boyutları bir köye göre oldukça büyük olan caminin iki sahnı ve beş gözü vardır. Tavanı ise çapraz tonozlarla kaplanmıştır (Bkz. Resim 5/6).



Resim-4



Resim-5

Yapının duvarları moloz ve kesme taşlarıyla yükseltilmiş ve türbenin üzeri tek kubbeye örtülmüştür (Bkz. Resim 6).



Resim-6

Ziyaretin giriş kapısının sağ duvarının içine gömülmüş 25x35 cm bü-

yüklüğünde kalın siyah bir taş vardır. Buradaki yaygın halk inanışına göre insanlar ellerini suyla yıkadıktan sonra bu taşta sürer ve böylece dileklerinin gerçekleşmesi için bir ritüeli yerine getirmiş olurlar. Bu taşta bakan kimse, kendisini oradan görürse dileği gerçekleşmiş olur (Bkz. Resim 7).



Resim-7

Türbenin ibadet edilen yerin hemen yanında küçük bir oda bulunmaktadır. Bu odanın içinde ise yeşil örtülerle kaplanmış iki sanduka vardır. Bunların Şeyh Müslüm ve oğluna ait olduğu rivayet edilmektedir ⁹(Bkz. Resim 8).



Resim-8

⁹ Buğan, a.g.e, s.83.



Resim-9



Resim-10

İbadet edilen kısmın soluna dönünce türbenin hemen arka tarafında bir kapı vardır. Burası karanlık bir odaya açılmaktadır. Daha önce cezaevi olarak kullanıldığı söylenen bu yere iyileşmesi için zihinsel engelliler konulmaktadır. Buranın şifa kaynağı olduğunu düşünen insanlar hastalarını bu karanlık odada birkaç gece yatırmaktadır. Çoğu kişi bu şekilde hastalarının iyileştiğini iddia etmektedir.



Resim-11

Türbenin tarihsel seyri ile ilgili elde ayrıntılı bilgi ve belgeler bulunmamasıyla birlikte buranın Selçuklu mimarisinin özelliklerini yansıttığı bilinen bir gerçektir. Bu külliyein içinde bir mutfak kısmı da vardır. Oraya gelen ziyaretçiler bu mutfağın araç ve gereçlerinden faydalanmaktadır (Bkz. Resim 13).



Resim 13

Külliyein avlusunda bir mezarlık dikkati çekmektedir. Bu mezarlığın buranın bakımıyla uzun yıllar ilgilenen bir bekçiye ait olduğu bilinmektedir. Şeyh Müslüm türbesinin bakımını 40 yıl üstlenen bu kişi, kendisini buraya adadığı için evlenmemiştir. Mezarlıkta da belirtildiği üzere 1986 yılında bekçi ölmüş ve avluya defnedilmiştir (Bkz. Resim 14).



Resim 14

III- Şeyh Müslüm Türbesi'nin Psikososyal Hayata Etkileri

Şeyh Müslüm Türbesi Suruç ilçesine dinsel, ekonomik ve sosyal bağlamda birçok katkı sağlamaktadır. Türbeyle ilgili geçmişten günümüze farklı rivayetler söz konusu olsa da buraya gelen yerli ve yabancılar için önemli olan husus, bu mekânın kutsal olduğuna inanmalarıdır. Türbeye atfedilen bu inanış, beraberinde dini, kültürel ve sosyal bir ortam oluşturmuştur. İnsanlar buraya yılın her döneminde birtakım amaçlar için gelmektedir. Bunları şöyle sıralamak mümkündür:

1. Hastalığını iyileştirmek
2. Evlenmek
3. Çocuk sahibi olmak
4. İyi bir üniversiteye yerleşmek
5. Dualarının gerçekleşmesini sağlamak
6. Adak adamak
7. Sadece Fatiha okumak
8. Araştırmaya gelmek
9. Ülke içinden ve dışından gelip bu tarihi yeri görmek

Türbeyi ziyaretin amaçları oldukça genişletilebilir. Şeyh Müslüm'e atfedilen kerametler ve onun etrafında oluşturulan dinsel ortam bu türbeyi uğrak yeri haline getirmiştir. Ziyarete geliş amaçlarını öğrenmek için iki ay boyunca buraya gelenlerle birtakım yüz yüze görüşmeler yapıldı. Bu görüşmelerin içeriği bize türbenin insanların hayatına katkısının nasıl olduğunu ortaya koymuştur. Türbeyi ziyaretten sonra dileklerinin yerine geldiğini, iyileştiğini, kısmetinin açıldığını ve hatta bundan sonra çocuğuna Müslüm ismini vereceğini söyleyenlere bakıldığında bu mekânın insanlar üzerinde ne denli etkiler bıraktığını açıkça görülebilir. Başta Suruç olmak üzere Şanlıurfa'nın birçok yerinde Müslüm isminin yaygın olmasının en önemli nedenlerinden biri buradaki türbenin varlığı olarak ifade edilebilir. Özellikle burayı ziyaret edenler erkek çocukları olduğunda bu ismi vermeyi uygun görmektedir. Bu durum türbenin sosyal hayata etkisinin en belirgin örneklerindedir.

Bu mekânı ziyaret edenler, gittikleri yerlerde türbeyi anlatmakta ve böylece yeni insanları buraya yönlendirmiş olmaktadır. Buraya gelenlerden birisiyle yaptığımız görüşme bu durumu açıklar niteliktedir. Gaziantep'in

Nizip ilçesinden gelen bir kadın yapılan görüşmede şunları ifade etmiştir: “Ben buranın ününü komşularından duydum. Kızım çok hasta. Bütün doktorları dolaştım ama onu iyileştiremediler. Biz de son çare olarak onu buraya getirdik. Bu türbede çocuğumun iyileşmesi için Allah’a dua ettim. Üç gündür buradayız. Gece gündüz bu türbenin yanında dua ediyoruz. Allah’tan ümit kesilmez. Buranın yüzü suyu hürmetine kızımın iyileşeceğini düşünüyorum.” (KG, Zeliha 12.07.2016). Bu türbeye gelenlerin büyük bir çoğunluğu özellikle hastalıklarına şifa bulacaklarına inandıkları için burada olduğunu söylemiştir. Dolayısıyla Şeyh Müslüm türbesi, insanlar tarafından bir umut kapısı hüviyetine büründürülmüştür. Buraya geldikten sonra iyileştiğini söyleyenlerin yaydığı imaj, türbeye ilginin yoğunlaşmasını sağlamaktadır.

İnsanoğlu binlerce yıldır, kutsal mekânlardan etkilenmiş ve buralardaki manevi iklim doğrultusunda hayatına yön vermeye çalışmıştır. Kişi büyüldüğü bu kutsal yerler hakkındaki bilgileri ise başkalarına aktarma gereği duymuştur. Çünkü insan, kendisini etkileyen veya kendisine huzur veren iklimi çoğu zaman başkalarının da yaşamasını ister.¹⁰

Şeyh Müslüm’e atfedilen bazı kerametleri kulaktan kulağa aktarmak zamanla bu ziyaret yerinin kutsallaşmasını perçinlemektedir. Yazılı kaynaklarda bulunmayan türbeye ait söylenceleri şifahi yolla yaymak, insanların ilgisini bu mekâna çekmektedir. Nitekim bu konuyla ilgili olarak kendisiyle görüşülen bir kişi şunları ifade etmiştir: “Bu türbeyle ilgili birçok keramet vardır. Bunlardan birine göre zamanında bir aile doktorlardan ümit kestiği için akıl hastası çocuğunu iplere bağlanmış vaziyette türbeye getirir. Hasta, türbenin içine konularak kapısı kapatılır. Bir zaman sonra içerideki hastanın farkı dillerde konuştuğu duyulur. Daha sonra ses kesilir. Sabah olunca akıl hastası kişi, bilinçli bir konuşmayla beni buradan çıkarın, der. Ailesi, kapıyı açığında ona neler olduğunu sorar. Bu kişi, ne olduğunu bilmediğini ancak orada tuvalet ihtiyacının geldiği sırada beyaz elbiseli bir zâtın kendisine görüldüğünü söyler. Bu zâtın, burası tuvalet yeri değil ama suç seni buraya koyandır, diyerek kendisini bağısladığını ifade eder. Ar-

¹⁰ Annemarie Schimmel, *Tanrı'nın Yeryüzündeki İşaretleri*, Çev: Ekrem Demirli, (İstanbul: Kabcacı Yayınevi, 2004), s.75.

tık hastalıktan kurtulan kişi, içerdeyken aklının başından gittiğini ve sanki bu dünyadan başka bir yere yolculuk ettiğini söylemiştir.” (KG, Mustafa 12.07.2016).

Türbeye sadece hastalıkların iyileşmesi için değil kısmetinin açılması için gelen bekâr erkek ve kızlar da vardır. Kendisiyle görüşülen 26 yaşındaki lise mezunu ve ticaretle uğraşan bekâr bir erkek, şunları ifade etmiştir: “Güzel bir kısmetim olsun diye buraya geldim. Buradan daha önce zengin olmak için dilekte bulundum ve o gerçekleşti. Bu kez evlenmek için buraya duaya geldim. Çünkü bu türbede yapılan duaların kabul olacağına inanıyorum. Buraya geldiğimde sandukaların yanına gidip iki rekât namaz kılarım sonra saygıyla oradan çıkarım. Eğer gece burayı rüyamda görmüşsem bu duamın kabul olacağına işarettir. O zaman tekrar bu türbeye ziyarete gelme zorunluğu hissederim.” (KG, Fevzi 12.07.2016). Benzer şeyleri buraya gelen genç bir kız da dile getirdi. İlkokul mezunu ve ev hanımı olan bu kişi türbe hakkında şunları söyledi: “Buraya kısmetimin açılması için geldim. Türbedeki siyah taşa biraz su atıp ihlas suresini okudum. Burada yaptığım dualardan sonra kaderimin açılacağına inanıyorum. Çünkü buraya benim gibi çok kişi gelip gitmiştir. Onların daha sonra evlendikleri haberini alıyoruz. Şeyh Müslüm Türbesi’ne gelip de eli boş dönen yoktur.” (KG, Ayşe 12.07.2016).

Müslüman kültürde evliya türbelerine büyük değer verilir. İnsanlar türbeye karşı saygınlıklarını ifade etmek için adakta bulunur; türbenin kapı ve pencerelerine yığılır, türbede bulunan ağaçlara bez veya çaput bağlar. Bazen bu yapının duvarına dualar veya sevdiklerinin ismini yazar. Dinler Tarihçisi Annemarie Schimel’e göre yapılan bu uygulamalar, İslam dünyasındaki büyük mezarlıkların ortaya çıkmasının sebebidir.¹¹

Bu bağlamda Şeyh Müslüm Türbesi, insanların birtakım objeleri kullanarak kutsalla iletişime geçtiği bir mekândır. Nitekim türbeye gelen 35 yaşındaki evli bir ev hanımı, niçin buraya geldiniz sorusuna şu cevabı vermiştir: “ Ben 12 yıldır evliyim fakat henüz çocuğum yok. Çok istememe ve tedavi de olmama rağmen bir türlü çocuk sahibi olamadım. Bu türbeye gelip dua edenlerin çocuk sahibi olduklarını duyunca ben de buraya geldim. Tür-

¹¹ Schimmel, *Tanrı'nın Yeryüzündeki İşaretleri*, (İstanbul: Kabalcı Yayınevi, 2004), s.82.

benin bulunduğu odaya girdim orada iki rekât namaz kılıp çocuğumun olması için dua ettim. Duamın kabul olacağını düşünüyorum. Çünkü burası çok kutsal bir yer. Buranın çok methini duydum. Benim gibi çocuğu olmayan birçok kadın buraya gelmiştir. Bana anlatılanlara göre bir keresinde çocuğu olmayan bir kadın buraya gelmiş ve daha önce bu külliyenin avlusunda bulunan bir ağaca kumaş parçası asmıştı. Başka bir kadın da çocuğunu olması için bu türbeye bez bebek getirmiş ve onu bu ağaca bağlamıştı. Bugün kimse artık buradaki ağaçlara bez bağlamıyor ama benim çocuğum olursa burada adak adayacağım.” (KG, Fatma 13.07.2016).

Burası üniversiteye yerleşmek isteyenlerin dua etmek için geldiği bir uğrak yeri haline gelmiştir. Çok sayıda genci bu türbenin avlusunda görmek mümkündür. 20 yaşında lise mezunu bir erkek öğrenciyle görüşüldüğünde o, şunları ifade etti: “Ben bir yıl önce liseyi bitirdim fakat kazanamadım. İlk yıl çok iyi çalışmadım fakat bu yıl iyi hazırlanacağım. Elimden geleni yapacağım ama bir de dua etmek için buraya geldim, Üniversiteyi kazanan tanıdığım birçok arkadaşım var. Onlar da buraya gelip dua etmişlerdi. Ben de buranın çok kutsal olduğuna ve burada yapılan tüm duaların kabul olacağına inanıyorum.” (KG, Mehmet 13.07.2016).

İnsanlar, sıkıntılı zamanlarda kutsalla daha çok iletişime geçer. Çünkü insan, kendisinin aciz olduğunun çoğu zaman bilincindedir. Kişi ya yalnız başına ellerini açarak ya da önemli gördüğü kutsal mekânlara insanlarla bir birlikteliğe katılarak dua etmek ister. Bu çerçevede Şeyh Müslüm Türbesi, türlü isteklerin gerçekleşmesi için yurt içinden ve dışından insanların yılın nerdeyse her mevsiminde uğradığı bir yerdir. Görüşme yapılan 45 yaşında, okuma-yazma bilmeyen ve çiftçilikle uğraşan birisi şu amaçla türbeye geldiğini söyledi: “Çocuğum benim gibi okul okumadı. Biz de onu askere yolladık. Şimdi yolunu dört gözle bekliyoruz. Sağ salim dönsün diye her hafta gelir burada dua ederim. Şey Müslüm Türbesi çok manevi bir yerdir. Ziyaret köyünden ne zaman geçsem burada durur bir Fatiha okurum. Sadece çocuğum için değil yağmur yağsın diye de dua ederim. Çünkü biz kuru tarım yapıyoruz. Su olmazsa ürün alamayız. Ayrıca çok çalışmaktan benim sırtım ve boynum ağrıyor. Buranın toprağından alıp ya sırtıma sürerim ya da teberrük niyetine suya karıştırıp içerim. Bana iyi gelir.” (KG, Hüseyin 13.07.2016).

23 yaşında üniversite öğrencisi ve tıp okuyan Suruçlu bir öğrenci ile yapılan görüşme de ise kişi türbe hakkında şunları söyledi: “ Ben burayı iyi biliyorum. Benim ailem de buraya hem dua etmek hem de piknik yapmak için sıkça gelir. Buraya her yerden ve her yaştan insan gelir. Kimi hastalık, kim çocuk kimi başka bir şey için gelir. Burası hakikaten manevi iklimi olan bir yerdir. Allah herkese yardım etsin. Fakat ben bazı insanların duada aşırı gittiğine ve burayı aracı kıldığını görüyorum. Bu çok doğru değil. İnsanların buraya gelip Fatiha okuması yeterlidir. Ben ve arkadaşlarım öyle yapıyoruz. Bazı duaları dikkatli yapmak lazım Allah korusun şirke girebiliriz. Ben elimden geldiğince ailemi de bu konuda uyarıyorum. Çünkü böyle aşırı dualar burada yatan zatlara da haksızlık olur. Bizim ilçemizde bunlar önemli değerlerimizdir. Bence ölümü hatırlamak ve sadece Fatiha okumak için buraya gelinmelidir. Gerisini Allah bilir.” (KG, Aydın 05.08.2016).

Zaman, insan hayatını ölçer ve onu bir düzene koyar. İnsanlar kutsal ilişkilerinde zaman dilimlerine çok önem verir. Her inanç sisteminin kendine has kutsal gün ve geceleri vardır. Bu kutsal zamanlar, insanı hayat akışından uzaklaştırır ve kişiyi manevi bir iklimde sokar. Müslüman kültürde Pazartesi peygamberin doğduğu, Cuma Müslümanların bir araya geldiği gün olduğu için değerlidir.¹² İnsanlar belli zaman dilimlerinin kıymetine binaen türbeleri ziyaret ederken bugünlerde gitmeye dikkat ederler. Bu çerçevede Ziyaret Köyü'nde yaşayanlardan biri türbe ve kutsal zaman dilimi bağlamında şöyle bir rivayeti aktardı: “Ben 56 yaşımıydım. Çiftçiyim. Okuma yazmam yok. Fakat burada her gün çok kişiyle karşılaşırız. İnsanlar delilerini getirip bu türbenin hücrelerine koyuyor. Sabaha kadar türbenin içinde uyusun diye kapısında bekliyorlar. Çünkü buraya giren kişiler iyileşiyor. Bu hücrenin içinde çok yatak var. Dışarıdan gelenler de Çarşamba ve Cuma günleri buraya hastalarını getiriyor. Çünkü bugünlerde edilen dualar ve ziyaretler çok değerlidir. Bir keresinde bu kapalı yere yatakları çalmak için bir hırsız girmiş fakat çıkmak isterken kapıyı açamamıştı. Hırsız orada uyumuş ancak sabahleyin kapı açılınca oradan çıkabilmişti. Burası maneviyatı yüksek olan bir yerdir. İnsanlar dua etmek için buraya gelmeli. Yoksa başına olumsuz felaketler gelebilir. (KG, Osman 11.08.2016).

¹² Schimmel, *Tanrı'nın Yeryüzündeki İşaretleri*, (İstanbul: Kbalcı Yayınevi, 2004), s.109.

Buraya yurt dışından birçok kişi gelmektedir. 53 yaşında, Almanya'dan buraya gelen bir kadın türbeyle ilgili şunları dile getirmiştir:” Biz buraya Almanya Berlin'den geldik. Benim gelinin çocuğu olmuyor ayrıca benim de dizlerim çok sızlıyor. İkimiz için geldik. Çocuğu olsun diye gelinin karnına ip bağladık. Bu şekilde yapınca ve dua edince çocuğunun olacağını düşünüyorum. Tabi kısmeti veren Allah ama burası da çok kıymetli bir yer. İnşallah benim dizim iyi olacak ve gelinim de bir çocuğa kavuşacak. Buna inanıyorum. Yoksa bu kadar kilometre yolu aşıp gelmezdik. Allah'tan ümit kesilmez. Ben buraya geldiğime çok mutlu oldum. Bizim gibi dertli olan birçok insanla tanıştım. Allah herkese yardım etsin. İki gün daha burada kaldıktan sonra döneceğiz.” (KG, Adile 11.08.2016).

SONUÇ

Şanlıurfa ili Suruç ilçesinde bulunan Şeyh Müslüm Türbesi, Büyük ve Küçük Ziyaret köylerinde bulunan tarihi bir şahsiyete ait dinsel bir mekândır. Burada metfun bulunan Şeyh Müslüm, babası gibi tasavvufla uğraşmış ve ilim konusunda derinleşmiştir. O, sadece ilim konusunda değil Haçlıların şehre saldırdığı bir dönemde gösterdiği fedakârlıklarla da ön plana çıkmıştır. 1168 yılında vefat eden Şeyh Müslüm, Ziyaret köyünde defnedilmiş, zamanla türbesi etrafına bir külliye inşa edilmiştir. Böylece türbenin yanına cami, zaviye ve tekke gibi bölümler yaklaşık 1168–1169 yıllarında eklenmiştir.

Şeyh Müslüm Türbesi tarihsel süreçte bir ziyaret fenomeni haline gelmiştir. Onun yaşadığı dönemde yaptığı katkılar zamanla dilden dile anlatılmış, böylece insanlar onu merak eder hale gelmiştir. Başta yerli halkın önem verdiği bu türbe sonraları dışarıdan gelenlerin de ilgisini çekmiştir. 12 yüzyıldan günümüze kadar şifahi yolla sürekli değer kazanan türbe, artık insanların farklı beklentilerle ziyaret ettiği bir mekân haline gelmiştir. İnsanlar sadece Şeyh Müslüm Türbesi'ni merak ettikleri için değil dua etmek, başına gelen sıkıntıları dillendirmek, acılarını hafifletmek gibi farklı sebeplerle buraya gelmeye başlamışlardır. Zamanla türbe bir ziyaret fenomeni haline gelmiştir. Çünkü insanlar türbeye kutsal anlamlar yüklemiş ve onu bir vesile kılmaya başlamışlardır.

Buraya yılın her günü farklı cinsiyetten, gruptan, sosyal veya ekonomik

yapıdan insanlar gelmektedir. Ziyarete gelenler buranın sosyal ve manevi dokusundan etkilendikleri gibi aynı zamanda buraya katkı da sağlamaktadır. Dolayısıyla türbe karşılıklı etkileşim sağlayarak bölgenin sosyo kültürel yapısını değiştirmektedir. İnsanlar türbeye daha çok manevi iklimden faydalanmak için gelseler de buradan ekonomik, kültürel ve sosyal olarak da etkilenebilirler. Dini turizm kapsamında ilçe ekonomisini besleyen türbe, kültürler arası iletişimin önemli bir yolu haline gelmiş durumdadır.

Türbeye gelen ziyaretçilerin beklentilerine bakıldığında insanların din ile ümit arasında nasıl bağlantı kurdukları görülebilir. Din, insanlar için zor zamanlarda bir sığınaktır. Kişi hastalandığında, üzüldüğünde veya derdine bir çare aradığında ona başvurma gereği duyar. Bu çerçevede Şeyh Müslüm Türbesi'ni manevi bir reçete olarak gören bazı insanlar ilk veya son çare olarak burayı ziyaret ederler. İslam inancında Allah ile kul arasında hiçbir aracı kabul edilmez. Türbeye gelenlerin çoğu aslında bu gerçeğin bilincindedir. Fakat onların yine de buraya geliş amacı, dini sembollerden destek olarak hayata dair umutlarını diri tutmaktır. İnsanlar hem türbede metfun bulunan şahsiyetin değerini anımsamak hem de kendi dertlerini paylaşmak için burada bulunur. Şeyh Müslüm türbesi hem manevi hem kültürel olarak bu işlevi yüzyıllardır sürdürmeye devam etmektedir.

KAYNAKÇA

- Akbıyık Abuzer, *Şanlıurfa'da Halk Oyunları*, (İzmir: Şurhoy Yayınları, 1989).
- Buğan, Kasım, *Şeyh Mesleme ve Suruç*, (Şanlıurfa, 1999).
- Durukan, Aynur; Akpolat Mustafa, *Birecik, Halfeti, Suruç, Bozova İlçeleri ve Rumkale'de Taşınmaz Kültür Varlıkları*, (Ankara, Afşaroğlu Matbaası, 1999).
- Evlîya Çelebi Seyahatnamesi*, (İstanbul: Engin Yayınları, 1999).
- <http://www.suruc.gov.tr/ilcemizin-tarihcesi>; Suruç Kaymakamlığı Yıllığı, 1995.
- Kürkcüoğlu, S. Sabri; Akalın, Müslüm C. *Tarih ve Turizm Şebri Şanlıurfa*, sayı 31, (Şanlıurfa: Şurkav Yayınları, 2010).
- Osmanlı Vilayet Salnamelerinde Halep*, Edt. Cengiz Eroğlu, Murat Babuçoğlu, Mehmet Köçer, (Ankara: ORSAM Kitapları, 2002).
- Schimmel, Annemarie, *Tanrı'nın Yeryüzündeki İşaretleri*, Çev: Ekrem Demirli, (İstanbul: Kabalıcı Yayınevi, 2004).
- Turan, Ahmet Nezihi, "Şanlıurfa", *DİA*, Cilt 38, (İstanbul: DİA, 2010).

