



MERSİN-MUT İLÇESİ YÖRÜKLERİ KADIN VE ERKEK İÇ GİYİMLERİ

FATMA KOÇ*-RAZİYE ÇELİK**

Öz

Yörükler, Orta Asya'dan Anadolu'ya yerleşen ve günümüzde kısmen de olsa göçebe kültürünü devam ettiren oymaklardır. Günlük uğraşları özellikle küçükbaş hayvancılık olan Yörüklerin, yaşam alanları dağlık bölgelerdir. Yörüklerin kültürel özelliklerinin şekillenmesinde bu uğraşların ve yaşam şartlarının etkisi oldukça fazladır. İstar ve çulfalık dokuma yöntemleriyle, hayvanlardan elde edilen yün ve ürettikleri pamuktan giysilik-kefenlik kumaş, halı, kilim gibi çeşitli tekstil ürünleri oluşturmuşlardır. Yörüklerin giysi kültürleri incelendiğinde, giysi ve giyinme biçimlerinin yerleşik hayata geçişten etkilendiği fakat özellikle kadın giysilerinin belli bölgeler ya da oymaklarda gelenekler ve kültür değerleri açısından korunduğu görülmüştür. Mut yöresinde Yörük kadın ve erkekler, tene giyilen göynek ile iç donu, üzerine üçetek, cepken, altta şalvar veya çakşırdan oluşan giysiler kullanmışlardır. Bu giysilerin altın, gümüş veya bakır süslerden oluşan aksesuarlar ve belde ibrişim trablus kuşak ile birlikte kullanıldıkları görülmektedir.

Bu çalışmada; Mersin Mut ilçesi Yörüklerine ait, ten üzerine giyilen iç giyim unsurlarından don ve göynekler ile donlara ait uçkurların tespit edilmesi, yöresel özelliklerinin belirlenmesi ve ulaşılabilen örneklerin tür, biçim, form, terzilik, kullanım şekli ve estetik özellikleri açısından incelenmesi amaçlanmıştır. Bu amacı gerçekleştirebilmek için elde edilen don ve göyneklerin, yapım ve kullanım özellikleri ile teknik çizimleri de içeren belgelendirilmesi, kaynak kişiler tarafından aktarılan bilgiler doğrultusunda, bazı karşılaştırmalar ile yapılmaya çalışılmıştır. Seçilen konunun, Türk ve Dünya kültür tarihi açısından ilgili literatüre katkıda bulunması ve söz konusu kültür değerlerinin korunmasına katkı sağlaması açısından önemli olduğu düşünülmektedir.

Anahtar Kelimeler: Halk Giyimi, Yörükler, İç Giyim, Göynek, İç Donu, Mersin, Mut

* Doç. Dr., Gazi Üniversitesi, Sanat ve Tasarım Fakültesi, Moda Tasarımı Bölümü, fturan@gazi.edu.tr

** Öğr. Gör., Turgut Özal Üniversitesi, Grafik Tasarımı Programı, rcelik@turgutozal.edu.tr

ABSTRACT
MEN AND WOMEN'S UNDERWEAR OF YORUKS
IN MUT DISTRICT OF MERSİN

Yörüks are nomadic tribes from Central Asia who settled in Anatolia and today are continuing their culture at least partly. Yörüks, who are practitioners of especially small ruminants, live in mountainous regions. These activities and living conditions have had a great influence on shaping cultural characteristics of Yörüks. They have created a variety of textile products like cloth for shroud and garment, carpets and rugs with cotton they produced and wool they got from animals by using weaving methods called Istar and Çulfalık. When we study the clothing culture of Yörüks, we have seen that their garments and clothing styles have been affected by the transition to sedentary life, but especially women's clothing in certain regions or tribes has been preserved in terms of traditions and cultural values. In the region of Mut, Yörük women and men used clothing consisting of "göynek" and "iç donu" worn directly on the skin, "üçetek" and "cepken" for upper body and "şalvar" and "çakşır" for lower body. These garments were used together with accessories of gold, silver or copper ornaments and Trablus belt made of silk threads around waist.

This paper aims to describe "don" and "göynek" of Yörüks in Mut district of Mersin, the items of underwear worn directly on the skin and waistbands belonging to "don"; to determine regional characteristics and to study the samples obtained in terms of type, shape, form, tailoring, usage and aesthetic characteristics. To be able to achieve this aim, we tried to document the manufacturing and usage characteristics of "don" and "göynek" including technical drawings with some comparisons in accordance with the information transmitted by resource persons. We think that the selected topic is important in terms of contributing to the relevant literature in the history of Turkish and world culture and contributing to the preservation of cultural values.

Keywords: Folk Clothing, Yörük, Underwear, Göynek, İç Donu, Mersin, Mut

1. GİRİŞ

Giysiler ekolojik koşulların, toplumsal ve kişisel değer yargılarının, törelerin, kültürel ve ekonomik koşulların biçimlendirdiği önemli bir kültürel öge aynı zamanda da kültürün en önemli taşıyıcıları arasında yer alır. Kültür olgusu değişmeyen, hep olduğu gibi kalan bir anlamlar bütünü değildir. Zamana, siyasal, sosyal ve ekonomik yapıdaki gelişmelere bağlı olarak değişikliğe uğrayabilir; başka kültürlerle karşılıklı olarak alışverişte bulunduğundan değişir ve yenilenebilir. İnsanın vücudunu korumak amacı ile başlayan, çeşitli etkenler ile biçimlenen giysiler ile vücudu örtmek, baş süsleme ve kullanılan gereçler gibi katmanlarla üzerine çeşitli anlamlar yüklenerek çeşitlendirilmiştir. İnsanın doğal çevresi, ülkenin coğrafi konumu, ekonomik ve toplumsal yapısı, inanç, mahremiyet kavramı

gibi etmenler giysilerin şekillenmesinde önemli ölçüde etkili olmuştur. Erden, Anadolu giysi kültürü üzerine yapmış olduğu araştırmasında, giysilerin insanoğlunun yaşam sürecinin kökeninde koruma amaçlı olmasına karşın geniş kültürel işlevler yüklenmiş bir olgu olduğunu, ekolojik koşulların toplumsal ve kişisel değer yargılarının, törelerin, kültürel ve ekonomik koşulların giysileri biçimlendirdiğini ve kültürün taşıyıcıları olduğunu vurgulamıştır (1998:6).

Türk kültürü içinde yer alan giyim kuşama ait özellik ve kaynakların varlığı Orta Asya'ya kadar uzanmaktadır. Bu bağlamda Türk giyim kuşamının uzun tarihi geçmişi, yayıldığı geniş coğrafi alan, etkileşim halinde olduğu kültürler ve değişen inanç sistemleri ile birlikte giysiler ve giysilere ilişkin unsurlar her yörede farklılık göstererek zengin bir çeşitliliğe ulaşmıştır.

Giyim kültürü insanlık tarihinin gelişim belgeleri olarak kabul edilmektedir. Giysilerin temel amacı insan vücudunu korumak olsa da, hammadde işleme teknolojileri ve öznelikleri ile yöresel halk giysilerinin rolüne daha geniş bir bakış açısı ile bakılmasını gerektirir. Anadolu'nun pek çok bölgesinde yaşamlarını sürdüren "Yörük" veya "Türkmen" isimleriyle anılan toplumların yaşam koşulları ve gelenekleri doğrultusunda geliştirdikleri giyim ve kuşamları da söz konusu etkenler ile biçimlenmiş ve çeşitlenmiştir. Yörüklerin giysi kültürleri incelendiğinde, giysi ve giyinme biçimlerinin yerleşik hayata geçişten etkilendiği fakat özellikle kadın giysilerinin belli bölgeler ya da oymaklarda gelenekler ve kültür değerleri açısından korunduğu görülmüştür.

Mersin ili Mut ilçesi Yörük kadın ve erkekleri, tene giyilen göynek ile iç donu, üzerine üçetek, cepken, altta şalvar veya çakşırdan oluşan giysiler kullanmışlardır. Bu giysiler altın, gümüş veya bakır süslerden oluşan aksesuarlar ve belde ibrişim trablus kuşaktan oluşan estetik değeri yüksek ve kullanışlılığı çalışma koşullarına uygun olarak geliştirilmiş giysilerdir (K.K.2).

Anadolu'da gelenekli toplumlarda kadınların dış giysilerinin altına, ten üzerine giydikleri bu iç giysi unsurları biçim (kalıp formu), süsleme özellikleri, kullanılan malzeme ve kullanım yeri açısından değerlendirildiğinde malzeme, teknik ile kullanım şekli açısından farklı yöresel isimlerle adlandırılan bir çeşitlilikle karşımıza çıkar.

Günümüzde halk giysilerinin kullanımı gün geçtikçe azalmakta, kendini modern yaşamın akışına bırakarak modernleşmektedir. Ancak geleneksel değer ve inançları ile kültür özellikleri doğrultusunda geleneksel giysilerin günümüzde kullanıldığı bölgelerin de var olduğu bilinmektedir (Koç, Koca ve Durmaz, 2013:1). Bu halk giysilerinden entari, şalvar, mintan, üçetek, cepken vb. dış giyim olarak kullanılan giysilerin, gerek kullanımına devam edildiğinden gerekse çeyiz geleneğinin etkisiyle günümüze kadar aktarıldığı görülmektedir. Ancak hem kadın hem de erkek iç giyimine ilişkin ürünlerin günümüze ulaşması farklı nedenlere bağlı olarak daha az sayıda gerçekleşmiştir.

Özellikle mahremiyet kavramı açısından değerlendirildiğinde görünürlüğü daha az olan don ve gömlek gibi iç giysilere ilişkin araştırmalar daha az sayıdadır. Günümüzde pamuklu dokumalardan yapılan ve hazır üretim tekniği ile üretilen iç çamaşırlarının daha ucuza mal edilmesi, daha pratik olması, çabuk temizlenmesi vb. nedenler ile el dokuması kumaşlardan yapılan göynek ve donların yerini alması dış giyime oranla daha çabuk terk edildiği şeklinde yorumlanabilir. Bu durum halk giyim kuşamında iç giyime ait giysilerin araştırılması ve belgelendirilmesi gerekliliğini kuvvetlendirmektedir.

Bu çalışmada; Mersin-Mut ilçesi Yörüklerine ait kadın ve erkekler tarafından kullanılan iç giyim unsurlarından don, göynek ve donlara ait uçkur, yöresel özellikleri ve tür, biçim, form, terzilik, kullanım şekli, estetik özellikleri açısından gruplandırılmış, farklı çalışmalar ile karşılaştırılarak değerlendirilmiştir. Bu amacı gerçekleştirebilmek için elde edilen don ve göyneklerin yöredeki yerel uygulamalar doğrultusunda yapım özellikleri ve kullanım şekilleri kaynak kişiler tarafından aktarılan bilgiler doğrultusunda ele alınarak teknik çizimleri de içeren belgelendirme çalışması yapılmıştır.

Araştırmanın materyalini Mersin ili Mut ilçesi köylerinde yaşayan ve günümüzde şehir hayatına uyum sağlamış olsalar da, "Yörük" geleneklerini yaşantılarında uygulayan Beyazıtlı, Keşefli, Muratlı ve Molla Ahmet Oymağı Yörüklerinin kullanmış oldukları iç giyim örnekleri oluşturmaktadır. Araştırmacılar tarafından elde edilen örnekler üzerinde yapılan gruplandırma, farklı biçim ve teknik özelliklere sahip 3 kadın, 3 erkek göyneği ile 2 kadın, 1 erkek iç donu araştırma kapsamına alınmıştır. Ayrıca iç donları için kullanılan 1 uçkur da araştırma materyalleri kapsamında değerlendirilmiştir. Ürünler için teknik çizimler, ürünlerin detaylandırılmış fotoğraflarıyla birlikte analiz edilmiştir. Yörede kullanıldığını belirlediğimiz iç giyim unsurları Mut merkez ilçe, Evren, Azmak ve Tepe Arası köylerindeki kaynak kişilerin vermiş olduğu bilgiler doğrultusunda değerlendirilmiş; biçim, dikim teknikleri ve süsleme özelliklerle-

ri açısından farklı özellikler gösteren ürünler gruplandırılarak ele alınmıştır. Benzer özellikler gösteren ürünler araştırmanın kapsamı dışında bırakılmıştır. Araştırmanın kapsamına alınan ürünler doğrultusunda seçilen konu hem bir yörenin iç giyim unsurlarına ilişkin bilgilerin oluşturulması hem de kültürel zenginliğin ve kültürel mirasın korunması, tanıtılması ile Türk ve Dünya kültür tarihi açısından ilgili literatüre katkıda bulunarak kaynak oluşturması açısından oldukça önemlidir.

2. BULGULAR VE YORUM

2.1. Mersin-Mut İlçesi Yörükleri

Aşiretler isim alma hususunda “Türkmen” ve “Yörük” diye ikiye ayrılırlar. Kızılırmak Nehri’nin doğusunda kalan aşiretlere “Türkmen”, batısında kalan Ege, Marmara ve Rumeli bölgelerinde yaşayan aşiretlere ise “Yörük” denilmektedir (Sümer, 1949:511). Doğan ve Doğan, “Yörük” kavramını Anadolu ve Rumeli’de konar-göçer olarak yaşayan, geçimlerini çoğunlukla hayvancılık ve ziraat ile sağlayan, mevsimlere göre kışlak ve yaylalarda kurdukları evlerde ya da çadırlarda oturan Oğuz Türklerine verilen isim olarak tanımlamaktadır (2004:17). Ayrıca “Yörük” isminin yürümek fiilinden yapılma ve Anadolu’ya gelip yurt tutan göçebe oğuz boylarını ifade ettiği farklı kaynaklarda belirtilmektedir. Buna ek olarak Kum, her Yörük’ün Türkmen olduğunu, buna karşılık her Türkmen’in Yörük olmadığını kaydetmektedir (1949:70). Türk Ansiklopedisi’nde (1969) “Türkmen” kelimesinin, On birinci yüzyıldan itibaren “Oğuz” kelimesi ile eş anlamda kullanılan ve Oğuzların yerleşik olmayan, göçebelikte devam eden boylarına verilen “Müslüman Türk” anlamında kullanıldığı belirtilmiştir.

Anadolu’nun coğrafi yapısına göre ekonomik ve kültürel hayatları şekillenen konargöçerler, etnik kökenden ziyade buldukları coğrafyaya göre “Yörük” veya “Türkmen” isimleriyle anılmışlardır. Bu coğrafi yapının gereği olarak da konar göçerlerin tercih ettikleri birçok farklı iktisadi faaliyetin doğurduğu kültürel farklılıklar oluşmuştur (Sayılır, 2013:23). Hayatlarını davar

sürüleri otlamakla geçinen Yörüklerde her obanın bir ismi vardır. Bu isimlerin ise kabile veya aşiret adlarından çok davarlarının (keçi ve koyunlar) renklerini, aşiret başkanlarının adlarını taşıdıkları belirtilmektedir. Sarıkeçili, Tekeli, Saçı karalı, Şıhlı, Akkoyunlu, Hacılı, Karaisalı, Hayta, Honam, Boynu inceli gibi boylar, Anadolu’nun pek çok bölgesinde varlığını sürdürmektedir (Doğan ve Doğan, 2004:18).

Konar-göçerlik kültürüne günümüzde de ev sahipliği yapan Mut, kuzeyde Karaman, batıda Ermenek, güneyde Gülnar, Güneydoğuda Silifke yerleşimleriyle sınırlanmış Mersin ili-ne bağlı bir ilçedir. Orta Anadolu ile Akdeniz bölgesi arasındaki bağlantının Sertavul Geçidi yoluyla Mut üzerinden sağlanması nedeniyle, tarih öncesi çağlardan itibaren birçok medeniyet bu alanda yerleşmiştir (Yergün ve Ünal, 2005:131). 2013 TÜİK verilerine göre 62.693 olan Mut nüfusunun %90’ı geçimini tarımdan sağlamaktadır. Tahıl, bağcılık, bakliyat, sebze ve meyve üreticiliği ilçenin önemli gelir kaynağıdır. Özellikle bulgur, zeytin, nar, incir, elma, şeftali ve geleneksel meyve olan kayısının üretimi bölge için büyük önem taşımaktadır (Demirtaş, 1993:183). Şehrin sosya-kültürel yapısı incelendiğinde, pek çok alt kültürü bünyesinde barındırdığı görülmektedir. Bu alt kültürlerden Yörükler, nüfusça en kalabalık olan gruptur. Ayrıca, tahtacı ve abdal olarak adlandırılan gruplar da belli başlı köylerde (Sinobiç, Ortaköy vb.) yaşamlarını sürdürmektedirler.

Mut Yörükleri, kendi göçebe kültürlerini şehir veya köy yaşamına uyarlayarak kısmen de olsa devam ettirmektedirler.

Mut’un sosyo-ekonomik hayatında Sarıkeçili aşiretinin vazgeçilmez bir yeri vardır. XI. yy ortalarında İçel yöresine yerleşen 200 haneli Sarıkeçili aşireti, dokuz asırdır bu yaşam tarzını devam ettirmektedir. Tüm yıl boyunca çadırlarda yaşamlarını sürdürmekte, küçükbaş hayvan besiciliği ile geçimlerini sağlamaktadırlar. Baharın gelmesiyle birlikte, develerle üç ay sürecek göçe başlayan Sarıkeçili aşireti her yıl mayıs ayında Mut üzerinden Konya’nın Seydişehir veya Beyşehir yöresine

ulaşmaktadır. Kasım ayında yine güzergâhı takip ederek Akdeniz kıyılarından İçel, Silifke, Gülnar ve Anamur sahillerine göç etmektedir (Bazin, 1994:331).

Mut İlçesine bağlı Evren Güzleğinde (yayla) ikamet eden Yörüklerin de konar- göçerlik özelliklerini günümüzde de devam ettirdikleri görülmektedir. Yaz ve kış dönemi yurtlukları farklı yerlerde olan Yörüklerin, yaz dönemi yurtluk olarak kullandıkları alanda kendi ikametleri için kıl çadırdan “çatma” (ev) ve besledikleri küçükbaş hayvanları için “ağllar” bulunmaktadır (Bkz.Fot.1-2). Evin hemen yanında su, meyve, sebze, yoğurt vb. muhafazası için eve birleşik olarak yapılan “suluk” ve evin önünde gölgesinde oturmak için “talvar” adı verilen çardak bulunmaktadır. Evde iç ve dış ocak olarak adlandırılan iki ocak vardır. Dış ocak, yemek pişirmenin yanı sıra süt pişirme ve ekmek yapımı



Fotoğraf 1-2: Mut Yörüklerinin Mesken olarak kullandıkları Yurtluk, Kıl Çadır ve Küçükbaş Hayvan Ağllı Evren Güzleği-2014 (Fot.Raziye Çelik)

gibi kazan veya saca yapılan işler için kullanılırken, iç ocak hava şartlarının elverişli olmadığı durumlarda kullanılmaktadır.

Eski geleneklerini günlük yaşamlarında devam ettiren Mut Yörükleri, teknolojiye de faydalanmakta, güneş paneli yardımıyla elde ettikleri elektrik yardımıyla aydınlatma ve tv gibi ihtiyaçlarını karşılamaktadırlar.

Mut ilçesi Yörüklerinde, kültürel yozlaşmadan en çok etkilenen unsurlardan biri hiç kuşkusuz giyim kuşamıdır. Şayak pantolon (İngiliz pantolonu) ve yelek, üçetek, öncek, şalvar, entari, trablus kuşak gibi dış giyimlerin kullanımı tamamen unutulmuş veya şekil değiştirmiştir (K.K.6). Yörüklerin iç giyim olarak kullandıkları ve pamuklu kumaştan dikilen göynek ve iç donun ise günümüzde önemini yitirdiği ve neredeyse kullanılmadığı düşünülmektedir.

2.2.Mersin-Mut İlçesi Yörük İç Giyimi (Don ve Göynekler) Kumaş ve Dokuma Özellikleri

Türk halk giyim kuşamında erkek ve kadınlar tarafından tene giyilen ilk giysi üst bedene giyilen “göynek” ve alt bedene giyilen “don” olarak bilinir. Koca ve Vural (2013:277), göynekler üzerine yapmış oldukları çalışmalarında, göynek kumaşlarının genellikle ince, yumuşak ve düz doğal iplik rengi ile oluşturulmuş (kırık beyaz) ipek, pamuk ve keten liflerinden dokunan; halk arasında bürümcük, kıvratma, meles, helali, heril, satraç, kız kıvrığı, kasterli, güvül, el kıvrığı, vb. şeklinde adlandırılan dokuma kumaşlar olduğunu belirlemişlerdir.

Kadın iç giyiminde kullanılan bürümcükler için “kafes” adı verilen çubuklu dokumalar yapılmaktadır. Genellikle dört parmak enindeki çubuklar kanarya sarısı, kiremit alı, mor, açık mavi renkli olmaktadır. Ayrıca, ayak takımından amele, ırgat, uşak, kayıkçı, gemici gömlekleri ve ordu erlerine verilen beylik gömlekler ise kaba bezden (Trabzon bezi, Amerikan bezi) dikilmektedir (Koçu, 1969:48,125). İç giyimlerin dikilmesinde yapısı itibari ile vücudun şeklini alması, inceliği hafifliği ve estetik görünümü bakımından ipek bürüm-

cük kumaşlar en çok tercih edilenler arasında yer almaktadır. Gömleklik olarak kullanılan dokumaların genellikle erkek ve kadın donları için de kullanıldığını söylemek mümkündür. Bazı yörelerde bu iki giysi türünün aynı kumaştan takım olarak dikildiği yapılan bazı araştırmalarda belirtilmiştir.

Gelenekli yaşamların sürdürüldüğü pek çok yörede kadın ve erkek iç giysilerinde kullanılan kumaşlar birbirine benzerlik gösterirken; küçük ayrıntılarda farklılıklar söz konusudur.

İnce bürümcüklerin ham ipekten kız-kadın çamaşırlarında, daha kalını olan ve ipeğe pamuk veya keten karıştırılarak dokunan bürümcüklerin ise erkek çamaşırlarında kullanıldığı yapılan araştırma sonucunda elde edilen önemli bir bulgudur. İslam dininde erkeklerin ipek kullanımının belirli ölçülerde olması gerekliliği nedeni ile pek çok yörede damat ve erkek gömleklerinin mutlaka helâli kumaştan dikilmesi gerekliliği erkek gömleklerinin daha kalın olmasında önemli bir etken olmuştur (Koca ve Vural, 2013:278).

Bazı yörelerde erkeklerin kullandığı gömleklik kumaşların keten veya pamuk karıştırılarak dokunması da kumaşın kalın olmasında etkilidir. Kadınların kullandığı gömleklik kumaşlar ise ham ipekten ve tül kadar ince olacak şekilde dokunmaktadır. Bu konuda yapılan pek çok yayında ve görsel eserlerde gömlek kumaşlarının inceliği ve şeffaflığından bahsedilmektedir.

Beni Türk giysileri ile görerseniz şaşarsınız. Ama yine de benim gibi siz de bu elbiselerin bana çok yakıştığını söylersiniz. Size de bir resim göndereceğim, ama yine de kıyafetimi tarif edeyim. Önce gayet geniş bir şalvarım var. Bu gayet ince gül pembesi, kenarı sırmalı kumaştan yapılmış bir şalvar, terlikler sırma işlemeli beyaz deriden yapılmış. Şalvarın üstüne sarkan tül gömlek tamamen işlemeli. Gömleğin kolları kolun yarısına kadar iniyor ve çok geniş. Yakasını elmas bir düğme ilikliyor. Göğsün renk ve şekli gömlekten tamamen görünüyor (Montagu, 1998:51).

Mut ilçesi Yörük iç giyimlerinde genellikle pamuklu kumaşlar kullanılmaktadır. Pamuk

üretimi, günümüzde Mut ilçesi ve köylerinde sınırlı alanlarda yapılırken, ürünlerin üretim tarihi olarak düşünülen 1960-1980 yılları arasında her ailenin kendi ihtiyacını karşılayacak kadar pamuk ektiği belirtilmektedir. Hasadı yapılan pamuk, “çiğit” adı verilen kabuklardan elle ayıklandıktan sonra, “yay” adı verilen bir araç kullanılarak pamuk atma işlemi gerçekleştirilmektedir. Yay, ahşaptandır ve bir kenarında bağırıktan yapılmış “kiriş” bulunmaktadır. “İlahat” (atacak) yardımıyla kiriş, tekrarlayan hareketlerle sağa doğru çekilerek, pamuk yığınının küçük miktarlarda pamuk alınıp havalandırılarak ham pamuğun ince çöplerden arınıp hacim kazanması sağlanmaktadır. Temizlenen pamuğun el yardımıyla uzun şeritler haline getirilmesi ile eğirmenin ilk aşaması olan “fıtıl” elde edilmektedir. Fıtıl haline gelen pamuk, “çıkırık” adı verilen alet yardımıyla eğirilip, birkaç kat bükülerek masuraya sarılmakta ve dokumaya hazır iplik haline getirilmektedir (K.K.2).

Araştırma kapsamındaki iç giyim ürünlerinin kumaş renkleri incelendiğinde genellikle doğal pamuk renginin muhafaza edildiği gözlenmiştir. Fakat ürünlerde sınırlı da olsa renklendirilmeye gidildiği görülmektedir. Bu renkler, iplik elde etme sürecinde olduğu gibi, son derece doğal yöntemler kullanılarak elde edilmektedir. Bu yöntemde farklı renkleri elde etmek için çeşitli bitki kök ve gövdeleri kazanda kaynatılmaktadır. Boyanacak ham iplik kazandaki boyalı suyun içine bırakılıp, bir süre birlik-



Fotoğraf 3: Mut İlçesi Evren Güzleğinde Kök Boya Olarak İsimlendirilen Bitki (rubia tinctorum)



Fotoğraf 4: Istar Tezgâhı, Mut İlçesi Evren Güzleği-2014
(Fot. Raziye Çelik)

te kaynaması sağlanmakta ve bu yöntemle yıllarca solmayan tabii renkler elde edilmektedir.

Sarı renk “sütleğen” ile “karamuk” kökünden; mavi şehirden alınan “çivit” (gök taş) ve “sütleğen otu” aşılmasından; kırmızı “kök boya” (rubia tinctorum) otunun kökünden (Bkz.Fot.3); kahverengi “nar kabuğu” veya “cevizin” kaynatılmasından elde edilmektedir (K.K.2). Eröz, siyah rengin ise, “Tehnel” (Defne), “Atağan” ve “nar kabuğunun” birlikte kaynatılmasıyla elde edildiğini belirtmiştir (1991:180).

Yörede kumaş, “çulfalık” adı verilen yer tezgâhlarında dokunmaktadır. Pamuklu kumaşların yanı sıra, yünlü kumaşların da dokunduğu bu tezgâhlarda göynek, don, peşkir, çarşaf ve kefen için kumaşlar elde edilmektedir. Kumaş enleri oldukça dar olup, kumaş eni belirlenirken uzunluk ölçüsü olarak metre değil 20 ilmekten (atki) oluşan “çile” kullanılmaktadır. Özellikle çarşaf, kefen gibi geniş yüzeyler, 3-4 en birleştirilerek elde edilmekte, kefeni oluşturacak kumaş enleri “çiğ iplik” (bükümü az) kullanılarak çok seyrek bir oyulgamayla birleştirilmektedir. Pamuk ekiminin yanında daha sınırlı olmakla birlikte ipek böcekçiliği yapılmakta ve elde edilen ipek ibrişim ip, özellikle “trablus kuşak” yapımında kullanılmaktadır (K.K.2).

İçel Valiliğinin yayınlamış olduğu İçel İl Yıllığı’nda, özellikle Hacıahmetli köyünde

“ıstar” denilen gergili tezgâhlarda (Bkz.Fot.4) dokunan kıl heybe, kilim, savan, namazlık ve çulların; renk, desen ve dokunuş bakımından yörenin kültürel özelliklerini taşıdığı belirtilmektedir (1998:235).

Yörede ayrıca koyunyününden yapılan “şayak” dokuma tekniğinin de yaygın olduğu ve elde edilen kumaşla, kışlık şayak pantolon (İngiliz pantolonu) ve yelek dikildiği kaynak kişilerce belirtilmiştir (K.K.6).

2.3. Mersin Mut İlçesi Yörük Kadın Göynek ve Donları Tasarım ve Süsleme Özellikleri

2.3.1. Kadın Göynekleri

Göynek, kadın ve erkek iç giyimi olarak kullanılan, bedenın üst kısmına ve ten üzerine giyilen bir giysidir. Cinsiyet farkı biçim (kalıp formu), süsleme özellikleri, kullanılan malzeme gibi elemanların farklılığıyla sağlanmakta ve pek çok yörede farklı isimlerle adlandırılmaktadır.

Koca ve Vural, halk giyim kuşamında göynekler üzerine yapmış oldukları çalışmalarında gönyeği şu şekilde tanımlamışlardır:

Halk giysilerinde kullanılan göynekler, yakalı veya yakasız, yaka çevresine kol ağzına ve etek uçlarına oya ve işlemlerde oluşan süslemeler yapılmış, kısa olanları erkek, uzun ve bol olanları ise kadınlar tarafından kullanılan bir iç giyim unsurudur. Kollar bedene, kol yeri oyulmadan uygulanan basit bir kesimi vardır. Kısa ve uzun kollu olanları mevcuttur. Türklerin kullanmış oldukları giysiler genellikle önden boydan boya açık olmasına rağmen gömleklerin ön ortası kapalı olarak hazırlanmış, giyen kişinin ihtiyacına göre yakalar açılmış ve süslenmiştir (2013:276).

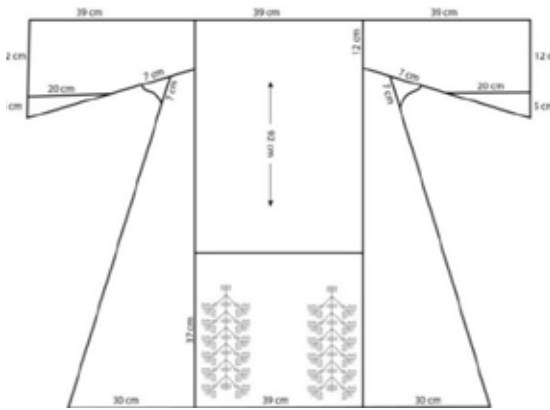
Araştırmacılar tarafından Mut ilçesi Yörük iç giyimi kadın göynekleri üzerinde yapılan gruplandırma, farklı tasarım ve süsleme özelliğine sahip 3 göynek belirlenmiştir. Bu göyneklerin ikisinin yakası sonradan açılmış, birinin ise yakası açılmamıştır. Tasarımların farklı olmasının nedeni giysilerin kullanım yeri ve şekli ile ilişkilendirilebilir.

a-Yakası Açılmamış İşlemeli Uzun Kadın Göyneği

Yörede yakası açılmamış nakışlı göynek olarak adlandırılan göynek, pamuklu dokumadandır. Ön ve arka beden, 40 cm genişliğinde el dokuması kumaşın ikiye katlanması ile elde edilmiştir. Katın oluşturduğu çizgi, omuz hattı olarak tanımlanmıştır. Tasarım, omuz hattına 90 derecelik bir açı ile "T" şeklinde yerleştirilen kolların ve yanlara peşlerin (ek) geçirilmesi ile



Fotoğraf 5: Yakası Açılmamış Kadın Göyneği (1960) K.K.2



Çizim 5: Yakası Açılmamış Kadın Göyneği (Çiz.Raziye Çelik)

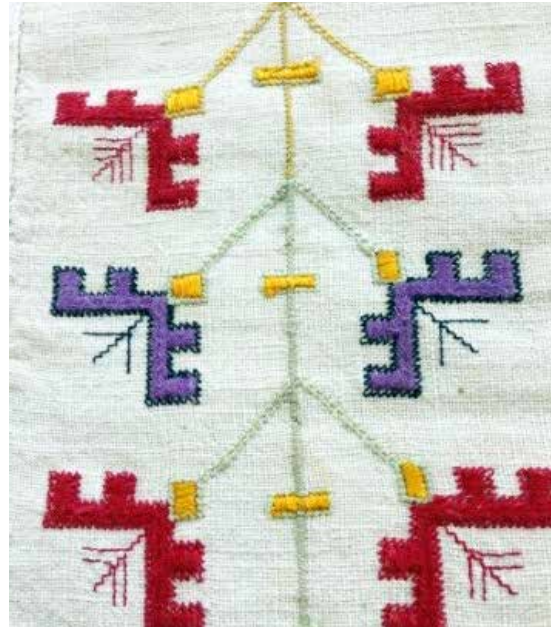
tamamlanmaktadır. Kol altına, hareketi sağlamak amacı ile kuş (kol altına geçirilen ek) parçaları yerleştirilmiştir.

Etek ucuna doğru genişleyen bir düzende tasarlanmış olan göyneğin kol ucunu daha da genişletmek amacı ile ek yerleştirilmiştir. Ayrıca, kol hareketlerine rahatlık kazandırmak amacı ile kol altında 7 cm'lik kuş kullanılmıştır (Bkz. Fot.6).



Fotoğraf 6: Yakası Açılmamış Kadın Göyneği Kol Altı ve Kuş Tasarımı

Mut yöresi Yörük iç giyiminde kadın göyneklerinin ön eteği, dış giyim kullanım özelliği doğrultusunda genellikle nakış yapılarak süslenmiştir. Dış giyim olarak kullanılan üç eteğin ön parçaları kuşak arasına sıkıştırılarak kullanılmakta ve bu şekilde göynekteki nakışların görünmesi sağlanmaktadır. Nakışın, doğrudan göynek üzerine işlenmeyip ön etek kısmına eklenen kare bir parçaya işlendiği gö-



Fotoğraf 7: Yakası Açılmamış Kadın Göyneğinde Kullanılan Ön Etek Ucu Süsleme Nakışı

rülmektedir. Bu uygulamanın, göynek eskidiği zaman nakışlı bölümün sökülerek yeni bir göyneğe dikilebilmesi amacı ile yapıldığı belirtilmektedir (K.K.2). Bu durumun, yöre insanının

tasarrufa verdiği önemin bir göstergesi olduğu düşünülmektedir.

Göynekte kullanılan nakış, “sarma” tekniği ile işlenmiştir (Bkz.Fot.7). Kaynak kişilerle yapılan görüşmeler sonucunda, göynekte kullanılan nakışın adı ile ilgili herhangi bir bilgiye ulaşılamamıştır. Fakat Kültür ve Turizm Bakanlığı tarafından yayınlanan “Anatolian Kılıms” isimli yayın (2005:14) ve desen-motif özellikleri ile ilgili farklı kaynaklar incelendiğinde nakışın “Hayat Ağacı” motifleri ile benzerlik gösterdiği sonucuna ulaşılmıştır.

Hayat ağacı sürekli gelişen, cennete yükselen hayatın dikey sembolizmini oluşturur. Geniş anlamda sürekli değişim ve gelişim içinde yaşayan evrenin sembolüdür. Evrenin üç elementini, toprağın derinine inen kökleri ile yeraltını dolayısıyla görünmeyi, alt dalları ve gövdesiyle yeryüzünü, görüneni, var olanı; ışığa ve bilinmeze yükselen dallarıyla cenneti ve sonsuz evreni bünyesinde birleştirir. Yeryüzü ve cennet arasındaki iletişimi sağlar. Kökleri ile topraktan aldığı suyla, dallarını ve hava alma organlarını besler; yeryüzüne yeni yağmurlar getirerek evrensel döngüyü sağlar (Uçar, 2004:44).

Türk halk iç giyiminde, göynekeleleri diğer giysilerden farklı kılan bir özellik de yakasının açılmamış olması ve kullanım ihtiyacına göre açılarak kullanıma geleneğidir. Bu durum, kısıtlı malzemeye sahip olan halkın ihtiyaç doğrultusunda erkek veya kadının kullanımına yönelik yaka oluşturarak kullanma ihtiyacından kaynaklandığı şeklinde yorumlanabilir. Bursa yöresinde, her genç kızın çeyizinde bir erkek bir kadın göyneği mutlaka bulunmakta, pamuktan dokunan bu göynekeleler el dikişi ile dikilmekte ve yakası kapalı bırakılmaktadır. Gelin evlendikten sonra göynekeleleri kullanması gerektiğinde yıkamakta ve daha sonra da yaka kısmını açmaktadır (Ecer, 2010:40).

Antalya Kestel Çam Yolu’nda, bazı evlerdeki sandıklarda yakası açılmamış gömlekleler tespit edilmiş (Barışta, 1994:494), yakası açılmadan sandıklarda bekletilen göynekelelerin genellikle kol ağzları, etek uçları ve sonradan açılan

yaka çevresinin oyalandığını belirtilmiştir. Yaka çevresine geçirilen oyarlar, daha sonra yapıldığı için genellikle iplikle oya farklılığı belirgin bir şekilde görülebilmektedir (Koca ve Vural, 2013:277).

Göynekele yakalarının sonradan açılmasının önemli bir nedeni de, el tezgâhlarında eni dar olarak dokunan bürümcük kumaşın daha verimli, fonksiyonel ve daha az kumaş israfı ile kullanılabilmesi içindir. Yaka kısmı kişinin kullanım ihtiyacına göre sonradan açılan bu göynekele türleri çok amaçlıdır. Örneğin kişinin göynekele değil de iç dona ihtiyacı var ise, göynekele ters çevirerek yaka kısmı şalvarın ağzını, kol kısmı ise şalvarın bacağına oluşturacak şekilde kullanılabilmektedir (Koca ve Vural, 2013:279).

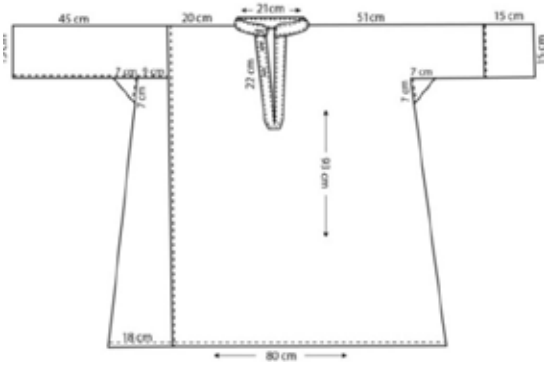
b-Asimetrik Peşli Kadın Göyneği

Asimetrik peşli kadın göyneği, yörede “kaput bezi” veya “Amerikan bezi” olarak bilinen ve doğal lif renginin kullanıldığı pamuklu kumaştan dikilmiştir. Gömleğin kalıp tasarımının oldukça sade olduğu görülmektedir. Kumaşa, kesim artığı oluşturmayacak şekilde (sıfır fire) ekonomiye dayalı asimetrik bir kesim uygulanmıştır. Bu kesim tekniğinden yola çıkılarak, kumaş önce ön ve arka beden için ikiye katlanmış sol yandan çıkartılan peş (yan ek parçası) alt kenarı üste çevrilerek sağ yana eklenmiştir. “Halk giysilerinde, özellikle pahalı tekstillerde israfın önlenmesi için geliştirilen bu kesim biçimleri ve terzilerin hünerleri ile eldeki kumaşın tamamının giyside kullanılması sağlanmıştır” (Koç ve Koca, 2012:142).

Göynekelelerde kol altında kuş ve yalarda peş kullanımını sıklıkla karşılaşılan bir kesim özelliği olarak karşımıza çıkmaktadır. Wearden, Osmanlı dönemi giysileri ile ilgili çalışmasında “Entarilerin biçimleri incelendiğinde küçük parçaların kullanımı, terzilerin giysiyi hazırlamak için çok az malzemeye sahip olduklarını akla getirmektedir. Günümüzün üretim teknolojileri ile kumaşlar kolayca üretildiği için kumaşların ziyan edilmesi bizleri endişelendirmez. Ancak kumaşların elle dokunduğu zamanlarda geleneksel giysilerin kesimlerinde ekstra bir ta-



Fotoğraf 8: Asimetrik Peşli Kadın Göyneği (1970) (K.K.1)



Çizim 8: Asimetrik Peşli Kadın Göyneği
(Çiz. Raziye Çelik)

sarruf uygulama zorunluluğunu gerektirmiştir” (1993:137), şeklinde yapmış olduğu yorumu kumaş enlerinin giysilerin biçimini etkilediğini açıkça ortaya koymaktadır.

Göyneğin ön ortasına 22 cm boyunda yırtmaç açılarak, üzeri 2 cm genişliğinde mavi renkli etaminden pervaz ile temizlenmiştir. Yaka çevresine de aynı kumaştan 2 cm genişliğinde yaka geçirilmiştir. Yaka çevresi ve pervaza geçirilen kumaşla ana kumaşın farklı renkli olması yaka açıklığının sonradan yapıldığını, başka bir deyişle göyneğin yakası açılmadan yapılan bir uygulama ile tasarlandığını kuvvetlendirmektedir. Barışta'nın, “Burdur, Çeltikçi, Arvalı'da Damat Giyimi” adlı araştırmasında göyneğin yakasının ve pervazının renkli basma ile şerit biçiminde kaplanarak temizlenmiş olması, uygulamanın farklı bölgelerde de yapıldığını belgelemektedir (1994:493). Göyneğin yakasına sonradan ilave edilmiş olduğu düşünülen pervaz ve yaka üzerine makine dikişi ile düzensiz süslemeler ya-

pılmıştır. Kapamayı sağlamak amacı ile yakaya enine bir, pervaz ve üzerine ise boyuna iki adet ilik açılmıştır.

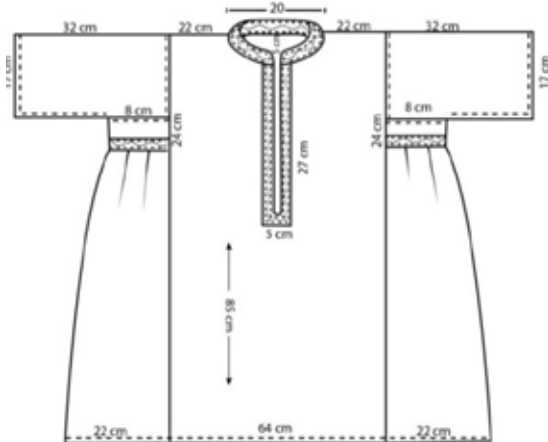
Göyneğin sağ tarafındaki kolu, oyuntusuz “T” şeklinde bedene geçirilmiştir. Sol kol ise beden ile yekpare bir şekilde kesilmiş; kol boyunu eşitlemek amacı ile kol ucuna 15 cm'lik ilave yapılmıştır. Kol altına hareket rahatlığı sağlamak amacı ile 7 cm genişliğinde kuş parçası geçirilmiştir. Göyneğin kol genişliğinin beden genişliğine göre oldukça dar olması dikkat çekicidir. Göynek dizlere kadar uzanmaktadır ve etek ucu makine dikişi ile temizlenmiştir. Göyneğin üzerinde yer yer sandık lekeleri bulunmaktadır.

c-Peşleri Kırmalı Kadın Göyneği

Peşleri kırmalı kadın göyneği, pamuklu dokuma kumaştan dikilmiştir. Göynek, küçük dik



Fotoğraf 9: Peşleri Kırmalı Kadın Göyneği (1960) (K.K.2)



Çizim 9: Peşleri Kırmalı Kadın Göyneği
(Çiz. Raziye Çelik)



Fotoğraf 10: Peşleri Kırmalı Kadın Göyneği Yaka ve Pervaz Tasarımı



Fotoğraf 11: Peşleri Kırmalı Kadın Göyneği Yan Peş Kıрма Tasarımı

yakalıdır ve ön ortasında bele kadar uzanan 27 cm uzunluğundaki yırtmacın çevresine, açık renkli bir kumaştan pervaz geçirilmiştir (Bkz. Fot.10). Pervaz ile yaka kumaşının beden kumaşından farklı olması yakasının sonradan açıldığı izlenimini uyandırmaktadır. Halk giyimi iç giyim ürünlerinde sıklıkla uygulanan oyuntulu yakaların, rahat olması ve dışa giyilen giysileri olumsuz etkilememesinden dolayı tercih edildiği belirtilmektedir (Çağdaş, Barışeri ve Kelleci, 1996: 209).

Göynek, omuz kumaş katına getirilerek, ön ve arka bütün olarak kesilmiş; yan peşler, iki yanda bel hizasında pili kırmak sureti ile oluşturulmuştur. XIX. yy.'da "çantalı entariler" de görülen bu uygulamanın eteğe bolluk vermek amacıyla yapıldığı, pililere "pasta" adı verildiği için "pastalı entari" olarak da bilindiği farklı kaynaklarda belirtilmektedir (Yener, 1955:29; Görünür, 2005:102). Göynekte üçü ön, üçü arka bedende olmak üzere toplam altı adet "kıрма" (pili) kullanılmıştır. Ayrıca, kırmaların bitimiyle başlayan ve kol hattına kadar devam eden dikdörtgen bir parça mevcuttur (Bkz.Fot.11).

Göyneğin bedeninde "göklü bükme" olarak adlandırılan ve kalın-ince çizgilerden oluşan dokuma kumaş kullanılmıştır. Yakası, kolu ve kol hattı ile kıрма (pili) arasındaki parça ise "kaput" (Amerikan) bezindedir. Yörede, göklü bükmenin sadece kadın göyneğinde kullanılan bir dokuma türü olduğu kaynak kişiler tarafından belirtilmiştir (K.K.2). Giysi parçaları el ile yapılan oyulgama ve çırpma dikişleri ile birleştirilirken; yaka, pat, kol ve etek ucunda makine dikişinin kullanıldığı görülmektedir.

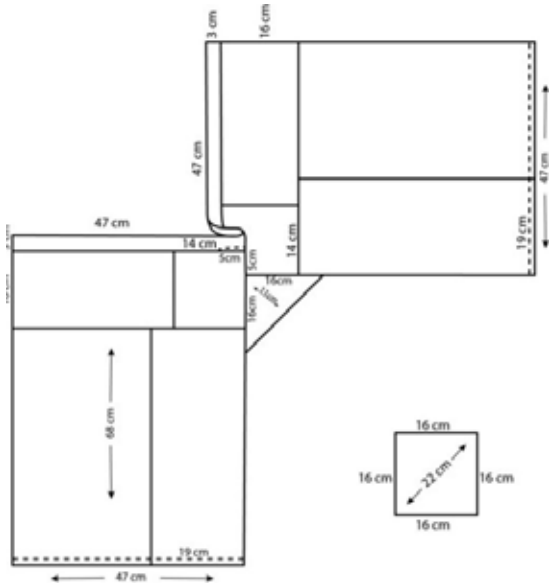
2.3.2. Kadın Donları (İç Donu)

Tarihleri boyunca pek çok kavimle iç içe yaşayan Türklerin giysilerinde değişikliklerin olması kaçınılmaz bir sonuçtur. Eski Türkçede "don" içe ve dışa giyilen şeylerin tümü, yani giysi demek iken giderek ayağa giyilen iç çamaşır anlamında kullanılır olmuştur (Koca ve Vural, 2013:277).

Mut ilçesi Yörük giyiminde kadın iç donları, kalıp ve kumaş açısından incelendiğin-



Fotoğraf 12: Kadın İç Donu (1970) (K.K.3)



Çizim 12: Kadın İç Donu (Çiz. Raziye Çelik)

de oldukça sade özelliklere sahip oldukları görülür. Donlarda dar denebilecek ölçüde “peyik” (ağ) kullanılırken, peyiğin büyüklüğünün vücut ölçülerine göre değişkenlik gösterdiği görülmektedir (Bkz.Fot.12-13). Yörede kadın donlarında kullanılan ekose kumaşa “alaca” adı verilmektedir.

a-Kare Peyikli (Ağlı) Kadın Donu

Kare peyikli kadın iç donu, pamuklu dokuma kumaştan yapılmıştır. İç donda iki farklı kumaşın birlikte kullanıldığı görülmektedir. Ürünün kasıklara kadar gelen ve “mukavı” adı verilen kısmı düz dokuma kumaştan, diğer kısımlar ise ekose dokunuşlu “alaca” kumaştan dikilmiştir. “Dokumaların el tezgâhlarında yapılması, malzemenin kısıtlı olması ve kumaşların üzerine yapılan işlemler nedeniyle maliyetinin yüksek olması giysileri dikenlerin giysinin biçimi kadar ekonomiye de önem vermelerini gerektirmiştir” (Koç ve Koca, 2012:142). İncelenen kadın donunda iki farklı kumaş kullanılmasının temelinde de ekonomik nedenler yatmaktadır. İplik boyama ve dokuma aşamasındaki iş gücü yoğunluğundan dolayı “alaca” olarak adlandırılan mavi beyaz ekose kumaş, düz dokuma kumaştan daha maliyetlidir. Bu nedenle “alaca” kumaştan sadece bir en kullanılmış, donun en-

tari ya da üçetek altında kalan ve görünmeyen üst kısmında ise maliyeti daha düşük olan düz dokuma kumaş kullanılmıştır.

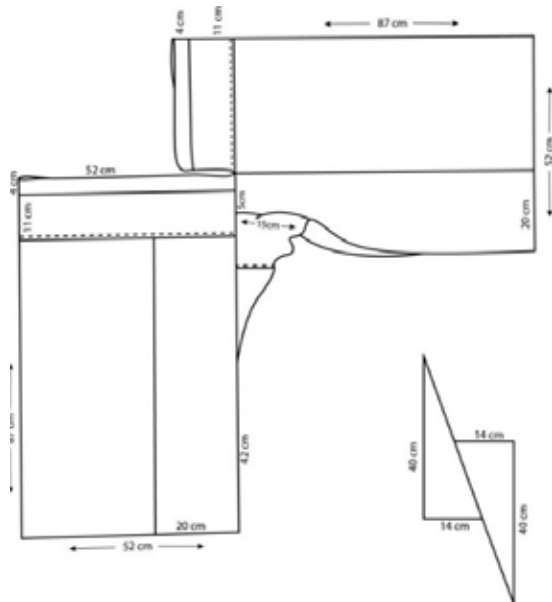
Giyside kare biçimli ağ parçası kullanılmıştır. “Peyik” olarak adlandırılan ağ parçasının yeri, “mukavı” üzerinde kemer payı katlandıktan sonra 4 parmak ölçüsü inilerek tespit edilmektedir. Giysi parçalarının birleştirilmesinde ve kenar temizlemede, çırpma ve oyulgama dikişlerinin kullanıldığı görülmektedir.

b-Üçgen Peyikli (Ağlı) Kadın Donu

Üçgen peyikli İç donu, Fot.12'deki kare peyikli iç donu ile pek çok yönden benzer özellikler göstermektedir. Don, kullanıcı ölçülerinden kaynaklandığı düşünülen ölçü farklılığının yanı-



Fotoğraf 13: Kadın İç Donu (1960) (K.K.1)



Çizim 13: Kadın İç Donu (Çiz. Raziye Çelik)

sıra, oldukça ilginç bir ağ tasarımına sahiptir. Ağ parçası (peyik) Fot.12'deki iç donun ağ tasarımındaki gibi kare şeklinde değil, iki üçgen parçanın kaydırılarak dikilmesiyle elde edilmiştir (Bkz.Çiz.13). Bu uygulama ile giysinin sadece ağ kısmının değil, baldır kısmının da genişlemesinin amaçlandığı düşünülmektedir.

Her iki ürün incelendiğinde özellikle ağ ve bel arasının oldukça dar olduğu gözlenmektedir. İlk bakışta kullanım rahatlığı açısından giysilerin ergonomik olmadığını düşündüren bu durum, donların kullanım şekliyle açıklanmaktadır. İncelenen kadın donları düşük beldir ve uçkur genişliği bele göre değil, kalçanın en geniş kısmında olacak şekilde ayarlanmaktadır. Ayrıca, iç donun altına başka bir iç giyim (külot vb.) giyilmemekte, iç donu aynı zamanda külot görevi de görmektedir. Özellikle, bayanların adet dönemlerindeki bez kullanımında, iç donun dar olan ağ tasarımı destekleyici rol oynamaktadır. Bez, dona ön ve arka uçkur hizasına çengelli iğne ile tutturulmakta, dar olan ağ tasarımı bezin sarkmasına engel olup kullanım rahatlığı sağlamaktadır (K.K.2).

2.4. Mersin Mut İlçesi Yörük Erkek Göyneği ve Donlarının Tasarım ve Süsleme Özellikleri

2.4.1. Erkek Göyneği

Kadın ve erkek giyimi, hangi yaşam biçimi içinde olursa olsun; başlıklar, üst bedene giyilenler, alt bedene giyilenler, ayağa giyilenler, takılanlar ve süslemeler ile oluşan bir bütündür. Kadın ve erkek kendi yaşama biçimi içinde, kendi toplumunun geleneklerine göre bunları nerede, ne zaman ve nasıl giyineceğini yaşarken öğrenir ve kullanır (Ünal, 2008: 526).

Barıştı; Burdur, Çeltikçi, Arvalli yöresine ait bir damat göyneğini şu şekilde tanımlamıştır:

Sarı ve ceviz renkli, ince yollu beyaz natürel pamuklu dokumadan yapılmıştır. Önü göğse kadar açık, sıfır yakalı ve kare kesimli takma kollu göyneğin ön ve arka bedeni dikdörtgen biçimindedir. İki yanına eklenen üçgen biçiminde parçalarla kalçaya doğru genişleyen ön ve arka beden omuzu

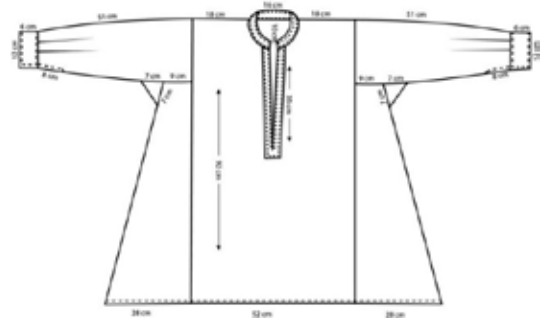
dikişsizdir. Burada omuz kumaşın katı ile oluşturulmuştur. Benzer bir biçim, takma kol için de söz konusudur. Gerek ön ve arka gerekse kol kumaşı, dokuma genişliğindedir (1994:493).

Bu durum elde edilen örneklerin damat göyneği olarak kullanıldığını kuvvetlendirmektedir.

Yörede tespit edilen erkek göyneğinin tasarımı tek tip olarak belirlenmiştir. Kadın göyneğinin çeşitliliğini ise, giysilerdeki kullanım çeşitliliği ile açıklamak mümkündür. Erkek göyneği genel olarak basit kesimli ön ve arka



Fotoğraf 14: Erkek Göyneği (1960) (K.K.3)



Çizim 14: Erkek Göyneği (Çiz.Raziye Çelik)

beden omuzlardan katlanarak oluşturulmuş, yanlardan peşler ile genişletilmiş, hâkim yakalı, önü bele kadar açık, kolları "T" şeklinde takılmış, kol altından aşağıya doğru genişleyen peşli, kol altı kuşlu, kolları manşetli olarak tasarlanmıştır. Manşet uçları ile yaka çevresi sarı renkli ipek ile zürafa yapılarak süslenmiştir. Ayrıca yaka ve pervaz üzerinin aynı iplikle çok da düzenli olmayan makine dikişleri ile süslenmektedir.



Fotoğraf 15: Erkek Göyneklerinde Kullanılan Yaka ve Yırtmaçlar

İncelenen erkek göynekleri arasında yukarıdaki kalıp özelliğine sahip üç göynek bulunmaktadır. Bu nedenle bu üç ürün için aynı teknik çizim kullanılmıştır. Erkek göyneği olarak tasarlanan ürünler pamuklu dokumadandır. Göyneklerin yakası hâkim yakadır ve ön ortalarında 35 cm'lik yırtmaç ve farklı renk, cins kumaştan pervaz kullanılmıştır (Bkz.Fot.15). Çelik, Osmanlı dönemi erkek göyneklerinin yakasız olduğunu belirtmekte, omuz hizasından 7 cm inildikten sonra başlayıp kalça hattına kadar devam eden ve çırpma tekniği ile kenar temizliği yapılan yaka tasarımlarından bahsetmektedir (2013:124). Yörük iç giyimine ait göynekler ile Osmanlı dönemi erkek göyneklerinin bu açıdan farklılık gösterdiği anlaşılmaktadır.

Yanlarda giysiyi genişletmek amacıyla peş, kol altında ise hareket rahatlığı için 7 cm'lik kuş kullanılmıştır. Kadın göyneklerinden farklı olarak manşet kullanılan ürünlerde, ürün parçaları çırpma ve oyulgama dikişiyle birleştirilirken; manşet, yaka, pat ve etek ucunda süsleme amacıyla makine dikişi kullanıldığı görülmektedir. İki ürünün yaka ve etek ucu ise iğne oyası ile zürafa yapılarak süslenmiştir. Söz konusu zürafanın benzerinin erkek iç donunun paça uçlarına da yapılmış olması, göynek ile iç donunun takım olarak birlikte kullanıldığı şeklinde yorumlanabilir.

2.4.2. Erkek Donu (İç Donu)

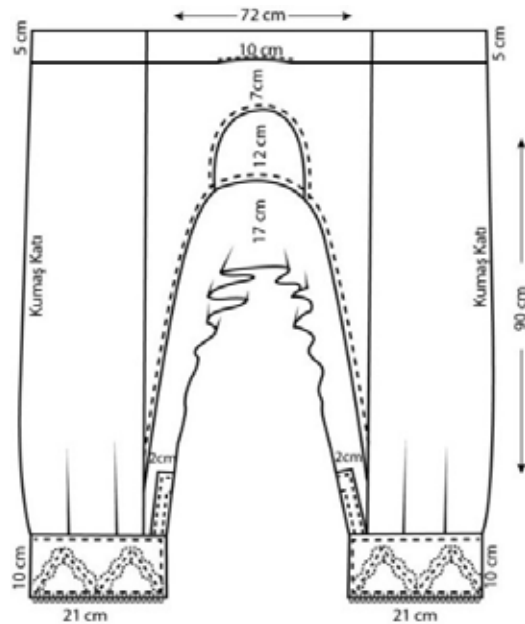
İç donu, dize ya da ayak bileklerine kadar uzanan, değişik ağ kesimleri olan, içe giyilen bir tür giysidir. Donların dize kadar olanlarında paçadan başlayarak ağı, ya kalça hizasına kadar

olan bölümü kalın bordürlerle işlenmiş ya da serpm motiflerle bezenmiş örnekleri yanı sıra yalnız paçası ve yanları işlemelerle süslenmiş olan tipleri bulunmaktadır (Barışta, 1999:207).

Mut ilçesinde kullanılan kadın giysilerinin biçim açısından çeşitlilik göstermesi-



Fotoğraf 16: Erkek İç Donu (1975) (K.K.4)



Çizim 16: Erkek İç Donu (Çiz.Raziye Çelik)

ne rağmen, erkek giysilerinin biçimsel açıdan benzer özellikte olduğu belirlenmiştir. Mut ilçesi Yörük giyiminde erkek iç donları oldukça geniş bir ağ tasarımına sahiptir. Donların beli

uçkurulu olup genellikle paçalarında paça bandı kullanılmaktadır. Süsleme açısından sade özellikler gösteren kadın donlarının aksine, erkek donlarının daha zengin süsleme özelliklerine sahip olduğu görülmektedir. Halk giyiminde sık rastlanılmayan bu durumun, yörede erkek don ve göyneklerinin sadece iç giyim değil, gece yatarken giyilen pijama olarak da kullanılmasından kaynaklandığı belirtilmiştir (K.K.2).

Erkek iç donunun yanları kumaş katıdır. Ağ olarak oldukça geniş bir ağ parçası kullanılmış-



Fotoğraf 17: Erkek İç Donu Ağ Tasarımı



Fotoğraf 18: Erkek İç Donunda Kullanılan Yırtmaç ve Paça Bandı

tır. Önde, ağın hemen üstünde kullanılan ve vev kesilip esnetilerek dikilen ikinci bir ağ parçası daha mevcuttur. Bu parça bacak arasındaki genişletmenin sadece ağla sınırlı kalmayıp bele doğru yayılmasını ve aşamalı bir genişlemeyi sağlamaktadır (Bkz.Fot.17).

İç donun paçalarında 10 cm'lik paça bandı ve iç dikişte biye kullanılmıştır. Erkek göyneklerinde uygulanan süsleme özelliklerinin, donların özellikle paça bandında da kullanıldığı

görülmektedir (Bkz.Fot.18). Böylelikle aynı zamanda erkek pijaması olarak da kullanılan göynek ve donların takım olarak kullanılması sağlanmaktadır.

Halk giyiminde karşılaşılan göynek ve donların benzer süsleme ve dikim tekniği ile dikilme özelliğine, Osmanlı dönemi iç giyimlerinde de rastlanmaktadır. Çelik, "Topkapı Sarayı Müzesi'ndeki İç Giyim Örneklerinin İncelenmesi Üzerine Bir Araştırma" isimli çalışmasında çoğunluğu Osmanlı hanedan üyelerine ait erkek iç donu ve kışlık zıbınların, aynı kumaştan ve pamuk dolgulu kapitone (yorganlama) yöntemiyle dikilmiş olduklarını belirtmektedir (2013:56-94).

İç dona ait kemerin, ürünün bel kısmının 5 cm dışı çevrilmesiyle elde edildiği görülmektedir. Kemerin ön ve arka ortasında 10 cm'lik iki uçkur girişi bulunmaktadır (Bkz.Fot.19). Bu uygulama, yöre halkının sosyo-ekonomik durumu ile ilgilidir. Kendi ürettikleri hayvanlardan elde ettikleri et, süt, peynir, yün, vb. ile geçimlerini sürdüren ve kıt kaynakları en iyi şekilde



Fotoğraf 19: Erkek İç Donu Uçkur Girişi

idare etmek zorunda olan Yörükler, giyim-kuşamlarında da tasarruflu olmak zorundadırlar. Ön ve arka ortasında iki ayrı uçkur girişinin bulunması giysiyi iki yönlü kullanabilmek içindir. Eğer giysi tek yönlü kullanılırsa çabuk yıpranır ve uzun süre yararlanılamaz. İki yönlü kullanılması aynı zamanda giysinin kullanım ömrünü uzatmaktadır (K.K.2).

Erkek iç donunda kullanılan uçkur, yaklaşık 10x150 cm ebadında olup kenar temizliğinin



Fotoğraf 20: Erkek İç Donu İçin Kullanılan Uçkur (1970)(K.K.3)

çırpma dikişiyile yapıldığı görülmektedir. Uçkurun her iki ucunun 20 cm'lik kısmında sarma tekniğiyle işlenmiş nakış bulunmaktadır (Bkz. Fot.20). Yörük iç giyiminde erkek donlarının uçkurlarının, kadın göyneklerinin ise ön eteğinin nakışlı olduğu görülmektedir.

3. SONUÇ

Mersin ili Mut ilçesi Yörük iç giyiminin incelendiği bu araştırmada, araştırma materyali olan giysiler; göynek, iç donu ve uçkurdan oluşmaktadır. Ürünler kadın ve erkek iç giyimi olarak gruplandırılarak incelenmiş olup, ürünlerin çeyiz ve anı geleneğinin etkisiyle muhafaza edildiği düşünülmektedir.

Göyneklerde genel olarak hâkim yaka kullanılmış, bir göyneğin yakasının çeyiz geleneğinin etkisiyle açılmadığı sonucuna varılmıştır. Göyneklerde giysiyi genişletmek ve hareket rahatlığı sağlamak amacıyla yan peş ve kuş; donlarda ise ağ kullanımı yaygındır. Yaşam koşullarına bakıldığında oldukça dağlık alanlarda yaşayan ve hayvancılıkla uğraşan Yörüklerin, giysilerde hareket rahatlığı sağlayan kuş ve ağ kullanmalarının oldukça isabetli olduğu görülmektedir.

Giysi kalıplarında "sıfır fire" yöntemi ile hareket edildiği ve kumaş israfından kaçınıldığı gözlenmiştir. Giysilerde oldukça sade ve dik hatlı model özellikleri kullanıldığı görülmektedir. Ayrıca erkek ve kadın göynekleri kalıp özellikleri açısından benzer özellikler gösterebilir de, erkek göyneklerinin manşetli olması en belirgin farklılıktır. Erkek göyneklerinin kol, yaka ve etek uçlarında zürafa tekniği, don uçkurlarında

ise nakış kullanılması Yörüklerde erkeğe verilen önemin bir göstergesi olarak değerlendirilmektedir. Ayrıca gömlek ve iç donu, erkek için iç giyim olmanın yanı sıra pijama olarak da kullanılmaktadır.

Araştırma materyali olan iç giyim ürünlerinin kumaş renklerine bakıldığında, genellikle doğal pamuk renginin muhafaza edildiği gözlenmiştir. Bu durumun, giysilerin doğrudan tene temas eden giysiler olmasından dolayı renklendirilmek istenmemesi veya o günkü teknoloji ile farklı renkler elde etmenin mümkün olmamasından kaynaklandığı düşünülmektedir.

Giysilerde genellikle el dikişi kullanılmış olup; baskı, oyulgama ve çırpma en çok kullanılan dikiş teknikleridir. İncelenen ürünler arasında makine dikişi kullanılan ürünler de bulunmaktadır. Bu ürünlerin daha yakın döneme ait oldukları veya o dönemde dikiş makinesi alabilecek kadar varlıklı ailelere ait ürünler olabilecekleri sonucuna varılmıştır.

Araştırma konusu olarak seçilen Mut ilçesi Yörük iç giyiminin incelendiği bu araştırma, kültürel değerlerimizin belgelenmesi ve gelecek kuşaklara aktarılması açısından büyük önem taşımaktadır. Teknolojinin etkisi ile yerini hazır iç giyimlere bırakan Yörük iç giyiminin kaybolmaması adına iç giyim ürünlerine sahip kişiler, geleneksel giysilerin önemi ve korunmasının gerekliliği hakkında bilinçlendirilmelidir. Ayrıca sandıklarda muhafaza edilen iç giyim ürünlerinin, etnografya müzelerine kazandırılması adına teşvik edici projelerin yapılması önemli görülmektedir.

KAYNAKLAR

- Anatolian Kilims* (2005). T.C. Kültür ve Turizm Bakanlığı Yayınları, Ankara: Semih Ofset Matbaacılık Ltd. Şti.
- Barışta, Örcün H. (1994). "Burdur, Çeltikçi, Arvalı'da Damat Giyimi", *Erdem*, Atatürk Kültür Merkezi Dergisi, s. 491- 497.
- Barışta, Örcün H. (1999). *Osmanlı İmparatorluğu Dönemi Türk İşlemeleri*, Ankara: Türk Tarih Kurumu Basımevi.

- Bazin, Marcel (1994). "Orta Toros Yörüklerinden Sarı Keçili Aşireti", Çev: Hamdi Kara, *Ankara Üniversitesi Türkiye Coğrafyası Araştırma ve Uygulama Merkezi Dergisi*, s. 3, s. 141-161.
- Çağdaş Miyase-Nevin Barışeri-Figen Kelleci (1996). "Geleneksel Konya Merkez Kadın ve Erkek İç Giyimlerinde Kıvratma Gömleklerinin Özelliklerinin Belirlenmesi", Selçuk Üniversitesi Mesleki Eğitim Fakültesi Projesi, Konya.
- Çelik, Raziye (2013). *Topkapı Sarayı Müzesi'ndeki İç Giyim Örneklerinin İncelenmesi Üzerine Bir Araştırma*, Yayınlanmamış Yüksek Lisans Tezi, Gazi Üniversitesi Eğitim Bilimleri Enstitüsü, Ankara.
- Demirtaş, Ali (1993). *İçel İli Yakın Çevre İncelemeleri*, Ankara.
- Doğan, M. Said-Cihangir Doğan (2004). "Tarihsel Gelişim Sürecinde Yörükler", *Sosyoloji Konferansları Dergisi*, s. 30, s. 15-28.
- Ecer, Ayşe (2010). *Bursa Yöresindeki Yerel Giysilerin ve Kumaş Yapılarının İncelenmesi*, Yayınlanmamış Yüksek Lisans Tezi, Marmara Üniversitesi Güzel Sanatlar Enstitüsü, İstanbul.
- Erden, Atilla (1998). *Anadolu Giysi Kültürü*, Ankara: Duman Ofset.
- Eröz, Mehmet (1991). *Yörükler*, Türk Dünyası Araştırmaları Vakfı Yayınları, İstanbul: Türk Dünyası Araştırmaları Vakfı Baskı ve Baskıya Hazırlama Tesisleri.
- Görünür, Lale (2005). *19.Yüzyılda Osmanlı Entarisi ve Sadberk Hanım Müzesi Entari Koleksiyonu*, Yayınlanmamış Doktora Tezi, İstanbul Teknik Üniversitesi Sosyal Bilimler Enstitüsü, İstanbul.
- İçel İl Yıllığı* (1973). İçel Valiliği Yayınları, İçel.
- Koca, Emine-Tuba Vural (2013). "Türk halk Giyim Kuşamında Kullanılan Göynekler" VII. *Uluslararası Türk Kültürü, Sanatı ve Kültürel Mirası Koruma Sempozyumu/Sanat Etkinlikleri Bildiriler Kitabı /Bakü-Azerbaycan*, 26-29 Haziran, s. 275-284.
- Koç, Fatma-Emine Koca-Leyla Kaya Durmaz (2013). "Giresun-Şebinkarahisar'ın Benzersiz Bir Halk Giysisi Fingo", II. *Yöresel Ürünler Sempozyumu ve Uluslararası Kültür/ Sanat Etkinlikleri Bildirileri*, Yöreder ve Akdeniz Üniversitesi, 14-17 Kasım 2014. s.48-56.
- Koç, Fatma-Emine Koca (2012). "The Clothing Culture of the Turks, and the Entari (Part 2: the Entari)", *Folk Life: Journal of Ethnological Studies*, s.50/2 s.141-168.
- Koçu, Reşat Ekrem (1969). *Türk Giyim, Kuşam ve Süslenme Sözlüğü*, Ankara: Sümerbank Kültür Yayınları.
- Kum, Naci (1949). "Türkmen, Yörük ve Tahtacılar arasında Tetkikler, Görüşler", *Türk Folklor Araştırmaları*, c. 1, s. 5, s. 69-71.
- Sayırlı Büyükcan, Şeyda (2013). "Türkiye'de Konar Göçerlerin Sosyo-Tarihsel Yapıları", *Türkiyat Araştırmaları*, c. 2, s. 19, s. 23-39.
- Sümer, Faruk (1949). "XVI. Asırda Anadolu, Suriye ve Irak'ta Yaşayan Türk Aşiretlerine Umumi Bir Bakış", *İstanbul Üniversitesi İktisat Fakültesi Mecmuası*, c.11, s.511.
- Türk Ansiklopedisi* (1969). "Göç Maddesi", c. 17, Ankara: MEB Basımevi.
- Uçar, Tefvik Fikret (2004). *Görsel İletişim ve Grafik Tasarımı*, İstanbul: İnkılap Kitabevi.
- Ünal, Funda Sevilay (2008). "Ege Bölgesi Kadın Kıyafetleri ve Kullanılan Bazı Sembollerin Anlamları", *Halk Kültüründe Giyim-Kuşam ve Süslenme Uluslararası Sempozyumu Bildirileri* (1.Baskı), Eskişehir: Eskişehir Osmangazi Üniversitesi Basımevi. s.526.
- Yergün Uzay -Z. Gül Ünal (2005). "Mut (Mersin) Kentel Kültür Varlıkları Envanteri -2004", *TÜBA-Kültür Envanteri Dergisi*, s. 4/2005, s.131-143.
- Weardean, Jennifer (1993). "The Royal Garments Fabric, Design, Tailoring", *Halı*, s. 135-138.
- Wortley Montagu, Mary (1998). *Şark Mektupları*, Tercümesi: Ahmed Refik, İstanbul: Timaş Yayınları.

KAYNAK KİŞİLER

1. Zühre Akbaba (1932), Azmak Köyü, Mut-Mersin.
2. Cemile Çelik (1955), Mut (Merkez)-Mersin.
3. Fatma Pelit (1952), Evren Köyü, Mut-Mersin.
4. Ayşe Delice (1954), Tepe Arası Köyü, Mut-Mersin.
5. Ayşe Akran (1930), Evren Köyü, Mut-Mersin.
6. Ramazan Çelik (1948), Mut (Merkez)-Mersin.