

# Çankırı (Merkez) Yüzey Araştırmalarında Tespit Edilen Düz Dokuma Yaygılar

## Flat Weavings Identified During the Surface Analyses at the Province of Çankırı (City Center)

Adem ÇELİK\*

### ÖZET

Geleneksel el dokuma yaygıları ev ve cami gibi mekânlarda yer sergisi ya da çeyiz sandığı ve yüklüklerde yoğun bir kullanım malzemesi idi.

Geçtiğimiz yüzyıla kadar Çankırı, bölge için önemli bir kültür ve ticaret merkezi olmuştur. Tarihi ev, konak, cami ve bunların içerisindeki etnografik malzemeler derin bir kültürün izi üzerinde olduğunu doğrulamaktadır. Bugün Çankırı Belediyesi Prof. Dr. Rıfki Kamil Urga Araştırmaları Merkezi'nde bu bölge ile ilgili belgeler, el yazmaları, çeşitli hat levhalarının yanı sıra, çok sayıda el dokuma yaygıları da bünyesinde barındırmaktadır.

Çankırı merkezinde yapılan alan araştırması sırasında tespit edilen düz dokuma yaygılarının 200-250 yıl öncesine ait oldukları tahmin edilmektedir. Bu ürünlerde kullanılan malzeme tamamen yündür. Ancak, yakın tarihli örneklerde kısmi olarak sentetik ip ve boyalar kullanılmıştır.

Çankırı merkezindeki kilimler, çevre ilçelerdeki dokuma merkezleri ile aynı kompozisyon sağlamlığına ve karakteristik özelliğe sahiptir. Bu tip dokumalarda Sivas ve Kırşehir yörelerinin ağırlıklı olarak etkisi görülmektedir.

Eski konaklarda kullanılan göbekli kilimler, karışık teknikli motifleri yatay ve dikey ekseninde gelişen kompozisyonlu dokumalar, karakteris-

tik özellikleri, dokuma tekniği ve işçilik olarak dikkat çekmektedir. Bu dokuma örneklerine Anadolu'nun farklı bölgelerinde özellikle, Konya, Niğde, Aksaray, Kayseri, Kırşehir ve Sivas gibi merkezlerde sıkça rastlanılmaktadır.

*Anahtar Kelimeler:* Yaygı, El Dokuma, Düz Dokuma, Geleneksel, Çankırı.

### ABSTRACT

The traditional hand-woven mats were frequently used in homes and mosques, or hope chest and cabinets.

Until the past century, Çankırı had been an important cultural and trade center for the region. Historic houses, mansions, mosques, confirm the existence of a deep ethnographic culture. Today Çankırı Municipality Prof. Dr. Rıfki Kamil Urga Research Center houses documents, manuscripts, as well as a variety of line boards, and also incorporates a large number of hand-woven mats. During field research in Çankırı flat-woven mats of 200-250 years have been found.

Their material is wool. However, in recent examples synthetic yarns and dyes are partly used. Rugs of central Çankırı show similar character with the neighboring settlements. This type of influence can be seen mainly in regions in Kırşehir, Sivas and weavings.

Mixed media compositions and evolving patterns of horizontal and vertical axes were used in the old dwellings. The characteristic features attracting attention are weaving technique and

\* Yrd. Doç. Dr., Mustafa Kemal Üniversitesi Güzel Sanatlar Fakültesi, Tayfur Sökmen Kampüsü, 31040 - Antakya / HATAY, e-posta: ademcelik51@hotmail.com

craftsmanship. This weaving technique is seen in many regions of Anatolia; especially in Konya, Niğde, Aksaray, Kayseri, Kırşehir and Sivas.

*Keywords:* Beam, Hand Weaving, Straight Weaving, Traditional, Çankırı.

## 1. Giriş

Çankırı çevresindeki birçok ilçe ile birlikte Anadolu'da Türkleşen ilk bölgelerden biri olarak Osmanlı Dönemi'nde Kengiri ismi ile anılan bir sancaktı (Uslu 2005: 432). Bölgede tarih içerisinde çeşitli aşiret, oymak ve cemaatler ikamet etmişlerdir. Başbakanlık arşivlerinden öğrenildiği kadarıyla bu bölgede; "Yılanlı (Yılanlu), Yazır (Yazırlu), Demirci-Demirciler (Demircilü benam Karlulu), Kazancılar ve Kürdler / Kurdlar (nam-ı diğer Hacıbeğ, nam-ı diğer Murtana) aşiretleri iskân etmektedir (Türkey 2001: 658, 272, 95, 482).

Çankırı ve çevresinde çok sayıda medrese ve mektebin bulunması yörenin eğitim düzeyini, vakıf geleneğinin Osmanlı'dan günümüze kadar ulaşması ise kültür zengini bir yerleşim merkezi olduğuna işaret etmektedir.

Çankırı yöresinde tarih içerisinde halkın panayırlar yoluyla ürünlerini satma ve ihtiyaçlarını karşılayacakları ortam buldukları, buralarda çeşitli tekstil ve el dokuma malzemelerinin de ticaretinin yapıldığı bilinmektedir. Her yıl eylül ayında kurulan panayırlar ve burada faaliyete geçen dükkân ve çarşılar aracılığı ile halka hizmet verilmekteydi. "Manifaturacılar Arastası, Bağdat Çarşısı, Acem Çarşısı ve At Panayırı" isimleri ile anılan yerlerde çeşitli malların takası, hemen hemen her türde eşyanın para ile satışının yapılmaktaydı.

Çankırı ve çevresindeki hayvan, buğday ve tiftik pazarlarının kurulması özellikle hayvancılıkla ilgili ürünlerin ortaya çıkışında önemli bir etken olmuştur. Ancak, Ankara ve İstanbul güzergâhına açılan çevre yolları ile ulaşım kolaylaşmış, tüccarlar artık bu panayırlara ve pazarlara uğramaz olmuşlardır.

Geleneksel el dokuma yaygıları ev ve cami gibi mekânlarda yer sergisi ya da çeyiz sandığı ve yüklüklerde yoğun bir kullanım malzemesi idi. Bu yaygılar ticaret sektörünün listesine girmemesine rağmen, yakın zamana kadar değerli ev eşyaları arasında yer aldığı bilinmektedir. Tarihi Selçuklu kervanyolunun<sup>1</sup> Çankırı, Korgun ve Kurşunlu merkezinden geçiyor oluşu, halı-kilim gibi taşınabilen yükte hafif

pahada değerli olan ürünlerin İstanbul'a ve oradan da Avrupa'ya taşınmasını kolaylaştırmış olduğunu düşünmekteyiz. Öyle ki, 1800'lü yıllardan itibaren Çankırı ve çevresinde Ermeni tüccarlar birçok ticaret kolunda olduğu gibi dokuma ve hammaddeleri alanında da etkili olmuş, bu ürünler iştahlarını kabartmıştır. Ne yazık ki, buldukları yerlerde yerleşmeyi pek düşünmeyen özellikle Ermeni tüccarlar, bu dönemlerde batılı sermayedarlarına kaynak aktarmayı bir marifet saymışlardır.

Geçtiğimiz yüzyıla kadar Çankırı ve çevresinin bölge için önemli bir kültür ve ticaret merkezi olması, beraberinde geleneksel mimari yapılanma ve sanatlarla ilgili zengin bir mirası da arkasında bırakmasına vesile olmuştur. Bugün Çankırı Belediyesi Prof. Dr. Rıfki Kamil Urgan Araştırmaları Merkezi'ndeki belgeler, el yazmaları, çeşitli hat levhaları yanı sıra, bizzat yerinde inceleme fırsatı bulduğumuz tarihi ev, konak, cami ve bunların içerisindeki etnografik malzemeler derin bir kültürün izi üzerinde olduğunu doğrulamaktadır.

İncelemelerimiz sırasında yöredeki düz (kilim, zili dokuma teknikli) dokumaların halılardan daha fazla sayıda olduğu tespit edilmiştir. Bu yüksek oran daha çok Akdeniz, Ege gibi sıcak bölgelerde görülürken, Çankırı'da farklı çıkmıştır. Bunun sebebi pahada değerli halıların tüccarlar tarafından taşınmış olmasıdır. Düz dokumalar katlanıp az yer tutması nedeni ile sandık ve dolap gibi gözden uzak yerlerde saklanabilmektedir. Cami gibi yerlerde ise halıların yerle olan temasını kesmek için arada kullanıldığından bu dokumaların korunduğu tahmin edilmektedir.

Çankırı merkez ilçede kilimlerin çevre ilçelerdeki dokuma merkezleri ile aynı kompozisyon sağlamlığına ve karakteristik özelliğe sahiptir. Kilimlerde Sivas ve Kırşehir yörelerinin ağırlıklı olarak etkisi görülmektedir. Dikkat çeken daha önemli bir konu ise bölgeye bir hayli uzak olan Toros Dağlarındaki Yörüklere ve yerleşik hayata geçmiş Türkmenlere ait düz dokumaların temel kompozisyon ve motif örneklerinin Çankırı ve çevresinde aynı orijinallikte bulunması ve korunmasıdır. Bu durumda iki sorunla karşılaşılmaktadır.

Birincisi; Çankırı merkezdeki düz dokuma yaygılar Anadolu'nun güneyindeki Toros Dağları civarından taşıma yoluyla mı bu bölgeye gelmişti? Yoksa, bu ürünler bu bölgeye mi aitti?

Birinci sorunun yanıtı olarak; Çankırı merkez, Kurşunlu, Yapraklı, Atkaracalar, Ilgaz ve Bayramören ilçelerinde (Harita 1.)<sup>2</sup> 2006 yılından beri yapı-

<sup>1</sup> Bkz.: A. Ali Bayhan, Fikri Salman, Adem Çelik, "Çankırı / Korgun - Kurşunlu Kervan Yolu Üzerine Tespitler" *Sanat Dergisi (Hakemli)*, Atatürk Üniversitesi Güzel Sanatlar Fakültesi, S. 10, Erzurum, 2006, s. 4-17.

<sup>2</sup> Bkz.: A. Ali Bayhan, Fikri Salman, Adem Çelik, *Tarihi ve Kültürel Değerleri İle Kurşunlu*, Kurşunlu Kaymakamlığı Yay., Çankırı, Aralık 2007, 174 s.; A. Ali Bayhan, Fikri Salman, Adem Çelik, *Tarihi ve*



Harita 1. Çankırı ve ilçeleri.

lan alan araştırmaları sırasında yoğun bir şekilde tespit edilen düz dokumaların çok geniş bir alanda olması, taşıma yoluyla gelemeyeceğini göstermektedir. Bir şekilde gelmiş olsa dahi farklı zamanlara tarihlenen dokumaların modellerinde erimelerin olmadığını, bilakis çok sağlam bir gelenekle ustaca dokunmuş olduğu bizzat yerinde tespit edilmiştir. Zira Anadolu'nun bir merkezinden farklı bölgelere yayılan dokuma örneklerinin erimeye maruz kaldığı ya da zaman içerisinde o yöreye ait örneklerle birlikte yorumlanarak gerçek kimliğinden uzaklaştığını görülmektedir.

Kilim gibi yaygılarda dokuma yüzeyinin oluşturulması sırasında teknik olarak iki iplik sistemi kullanılmaktadır. Bu teknik enine ve boyuna gelişen geometrik karakterli motiflere izin vermektedir. Düz dokumalar halıdaki üç iplik sistemindeki dokuma tekniğinden daha sağlam bir geleneği yansıtmaya şansı sahiptir. Bu nedenle halı dokumaları üzerinde erime ve yöresel yorum farklılıklarını daha net gösterebileceğimizi düşündüğümüzden Foto 1-7'deki örneklerle vurguyu artırmak istedik.

Yukarıdaki yolluk ölçülerindeki el dokumalarından Foto 1.'de Gaziantep Yöresine ait orijinal dokumalar 4/5 göbekten oluşan geometrik karakterlidir. Foto 2.'deki dokuma Niğde Yöresine ait bir örnektir. Dokuma merkezinden uzaklaştıkça kompozisyonun sığlaştığı, motiflerin yorum gücünü yitirerek erimeye başladığı gözlenmektedir.

Kapadokya Yöresine ait "leblebili göbekli halı" modelinin Çankırı ve çevresinde yöresel renklere büründüğü gözlenmektedir (Foto 3). Aynı model Foto 4.'de Ağrı yöresine ait renklerle yorumlandığı gibi

*Kültürel Değerleri İle Yapraklı*, Yapraklı Belediyesi Kültür Yay., Yapraklı, 2009, 134 s.; Adem Çelik A.Ali Bayhan, Fikri Salman, "İç Anadolu Bölgesi'ndeki Geleneksel El Dokuma (Kilim) Merkezleri İle Eş Zamanlı Varlığını Sürdüren Bir Yöre: Kurşunlu (Çankırı)", *Çankırı Araştırmaları Dergisi (Hakemli)*, Y. 2, S. 2, Ağustos, 2007, s.265-273.



Foto 1. Sedir halısı, Gaziantep, XIX.yy. (T.H.Carpets'den).

erimelerden dolayı orijinalinden motif olarak büyük oranda uzaklaşmıştır.

Foto 5.'de Konya'ya ait orijinal bir "balta/baltalı motifli halı" yer almaktadır. Muğla, Çankırı, Doğubayazıt ve Ağrı'da dokunmuş halılarda yöresel renk ve kompozisyonlar içerisinde motiflerin değişim geçirdiğini çok rahatlıkla izlemekteyiz (Foto 6-7).

İkinci sorunun cevabını sağlıklı olarak cevaplayabilmek için Anadolu'nun kuzey ve güney kesimlerindeki tarihi yolları ve başlangıç noktalarını izlemek gerekmektedir. Söz konusu iki güzergâhtan ilki; Anadolu'nun kuzeyinde Kelkit Çayı, Tokat<sup>3</sup>, Çorum, Çankırı, Korgun ve Kurşunlu'nun merkezinden geçen Çankırı / Kastamonu, Ankara, Polatlı güzergâhından Balıkesir bölgesine, Safranbolu ve Bolu güzergâhından ise İstanbul'a kadar uzanan ta-

<sup>3</sup> Bkz.: Adem ÇELİK, "Niksar (Tokat)'daki Tarihi Konak ve Evlerde Yaygın Olarak Kullanılan Zili Teknikli Düz Dokumalar", *IX. Ortaçağ ve Türk Dönemi Kazıları ve Sanat Tarihi Araştırmaları Sempozyumu (21-23 Nisan 2005, Erzurum)*, Erzurum, 2006, s.149-158.





Foto 2. Yolluk Halısı, Kemerhisar-Bor/Niğde (Orj. 2002).

rihi kervanyolu takip etmektedir. Anadolu'nun güneyinde Toros Dağlarının uzandığı Kahramanmaraş, Aladağlar, Bolkar Dağları, Silifke, Mut, Alanya, Antalya güzergâhından Muğla ve çevresine doğru uzanan yol ile Çamardı, Karaman, Ermenek, Isparta, Burdur güzergâhından Aydın ve çevresine doğru yayılmıştır. Bu yol boyunca Yörükler kışlık ve yazlık olarak yaşam alanlarını oluşturmuşlar ve bu bölgelerde el dokuma ürünlerini vermişlerdir. Bu bölgenin özellikle doğu ve orta kısımlarında Yörükler "Aydınlı" ismi ile anılmaktadır.

Orta Asya'dan Anadolu'ya göç eden kavimler arasında 24 Oğuz Boyuna rastlanmaktadır. Bunlar da Anadolu'nun coğrafyasının izin verdiği şekliyle batı kesimlere doğru göç yolları oluşturmuşlardır. Kuzey ve güneydeki yollar bunların en önemlisidir. Buradan da anlaşılmaktadır ki, gelenek yüzyıllar boyunca değişim değil, Çankırı örneğinde de görüldüğü üzere gelişim göstermekte ve aynı eksende köklü ürünler vermektedir.



Foto 3. Kurşunlu/Çankırı Halısı (Orj. 2007).

2005 yılında restore edilerek bir kültür merkezi haline getirilen Çankırı Belediyesi Prof. Dr. Rifki Kamil Urga Araştırmaları Merkezi çok sayıda el dokuma yaygı, merkez ve çevre ilçelerden bedeli ödenerek toplanmış ve korumaya alınmıştır.

Araştırma Merkezinin yanı sıra, Çankırı'nın merkezindeki; *Yarenevi*, *Şeyh Hilmi Astarlı Evi*, *Şeyh Kasım Türbe ve Camii*, *Karataş Camii*, *İmaret Camii*, *Çivitçioğlu Medresesi*, *Çankırı Müzesi* ve özel koleksiyonlardaki etnografik malzemeleri bulundurabilecek tüm mekânlar taranmıştır.

Bu taramalar sırasında elde edilen düz dokumaların yaklaşık olarak 200-250 yıllık geçmişe sahip oldukları tahmin edilmektedir. Bu doğrultuda düz dokuma yaygıları; malzeme, dokuma tekniği, kompozisyon, motif ve renk özellikleri göz önünde bulundurularak tasnif edilebilir.

Eski konaklarda tespit edilen düz dokumalar; *göbekli kilimler* ve *karışık teknikli, motifleri yatay ve dikey eksende gelişen kompozisyonlu dokumalar*, karakteristik





Foto 4. Ağrı Halısı (Orj. 2005).



Foto 5. İplikçi Camii, Konya (B.KARMAĞARALI'DAN).



Foto 6. Kurşunlu/Çankırı (Orj.2006).





Foto 7. Karabulak Köyü-Doğubayazıt (Orj.2003).



Foto 8. Dr. Rıfki Kamil Urgan Araştırmaları Merkezi (Orj.2010).





Foto 9. Dr. Rifki Kamil Urgan Araştırmaları Merkezi (Orj.2010).

özellikleri, dokuma tekniği ve işçilik olarak dikkat çekmektedir. Bu tipteki örneklere Anadolu'nun farklı bölgelerinde özellikle, Konya, Niğde, Aksaray, Kayseri, Kırşehir ve Sivas gibi merkezlerinde sıkça rastlanılmaktadır.

Kullanılan malzemesi tamamen yün olan düz dokumaların yakın tarihli örneklerinde sentetik boya kullanılmıştır. Çankırı ve çevresindeki düz el dokumalarının İç Anadolu Bölgesi'ndeki dokuma merkezlerinde kullanılan kompozisyon ve motiflerin yansıtıldığı çok sayıda örneği de içerisinde barındırmaktadır.

Yöredeki düz dokumalar kompozisyon ve motif özelliklerine göre şu şekilde sınıflandırılabilir:

## 2. Göbekli kilimler:

İki iplik sistemi ile kilim tekniğinde dokunan geometrik hatlarla ya da farklı renkteki motif varyantlarının oluşturduğu dokumalardır. İki şaklı olarak dokunan bu tipteki örneklerin bir şakı üzerinde sadece yarım göbek motifinin yer aldığı, motifin yanlara yaslanan bölümlerinde ise kalın hatlı yollarla, zemin ya da çift yollu bordürlerle desteklendiği görülmektedir (Foto 8-9).

## 3. Motifleri dikey eksende gelişen kompozisyonlu kilimler:

Çankırı'daki dikey gelişen göbekli kilimler, Konya, Yozgat kilimleriyle benzerlik göstermektedir. Niğde, Konya, Aksaray, Kayseri ve Kırşehir Yöresi'nde *kafalı kilim*, *toplu kilim*, *fardalı kilim* gibi isim alan üç veya dört göbekli kilimler, Yozgat ve çevresinde *bayraklı kilim* ya da *kafalı kilim* olarak isimlendirilmektedir. Göbekli ki-

limler genellikle, ilikli kilim tekniğine sahiptir (Deniz 1994a: 74). Günümüzde bu örneklerin yaygın olarak dokunduğu merkezler arasında, Çankırı, Kurşunlu, Yapraklı, Sungurlu (Çorum), Tokat, Sivas ve Kayseri vs. gibi merkezleri saymak mümkündür (Deniz 1990a: 75) (Foto 10-14).

## 4. Motifleri yatay eksende gelişen kompozisyonlu yaygılar:

Yöre kilimlerde sonsuzluk prensibinin işlendiği, bir kısmında zemini tamamen kapatan, bir kısmında ise motiflerin seyrek tutulduğu örnekler bulunmaktadır. Ortadaki kompozisyon, kilime hakim durumdadır (Foto 15-17).

## 5. Motifleri diyagonal şekilde gelişen kompozisyonlu yaygılar:

Kilim ve zili tekniğinde dokunmuş olan düz dokuma yaygının ortasında tekrar edilen motifler, farklı renkler kullanılarak yatay eksende gelişen örnekler, sonsuzluk prensibine sahiptir. Bu özellik, renk unsuru ile yatay hatların oluşumuna doğru yöneltilmiştir. Bu tip örneklerde, bağımsız motiflerin diyagonal/verevli olarak yerleştirilmesi sonucu arada kalan boşluklarda belirgin olmayan zemin alanları ortaya çıkmaktadır (Foto 18-25).

## 6. Karışık teknikli, motifleri dikey eksende gelişen kompozisyonlu yaygılar:

Bu tip dokumaların bir önceki grup ile benzer kompozisyon özelliklerine sahip olması yanı sıra, aralıklı olarak yatay eksenler arasında kilim, cicim ve zili tekniği kullanılmıştır (Foto 42-26).

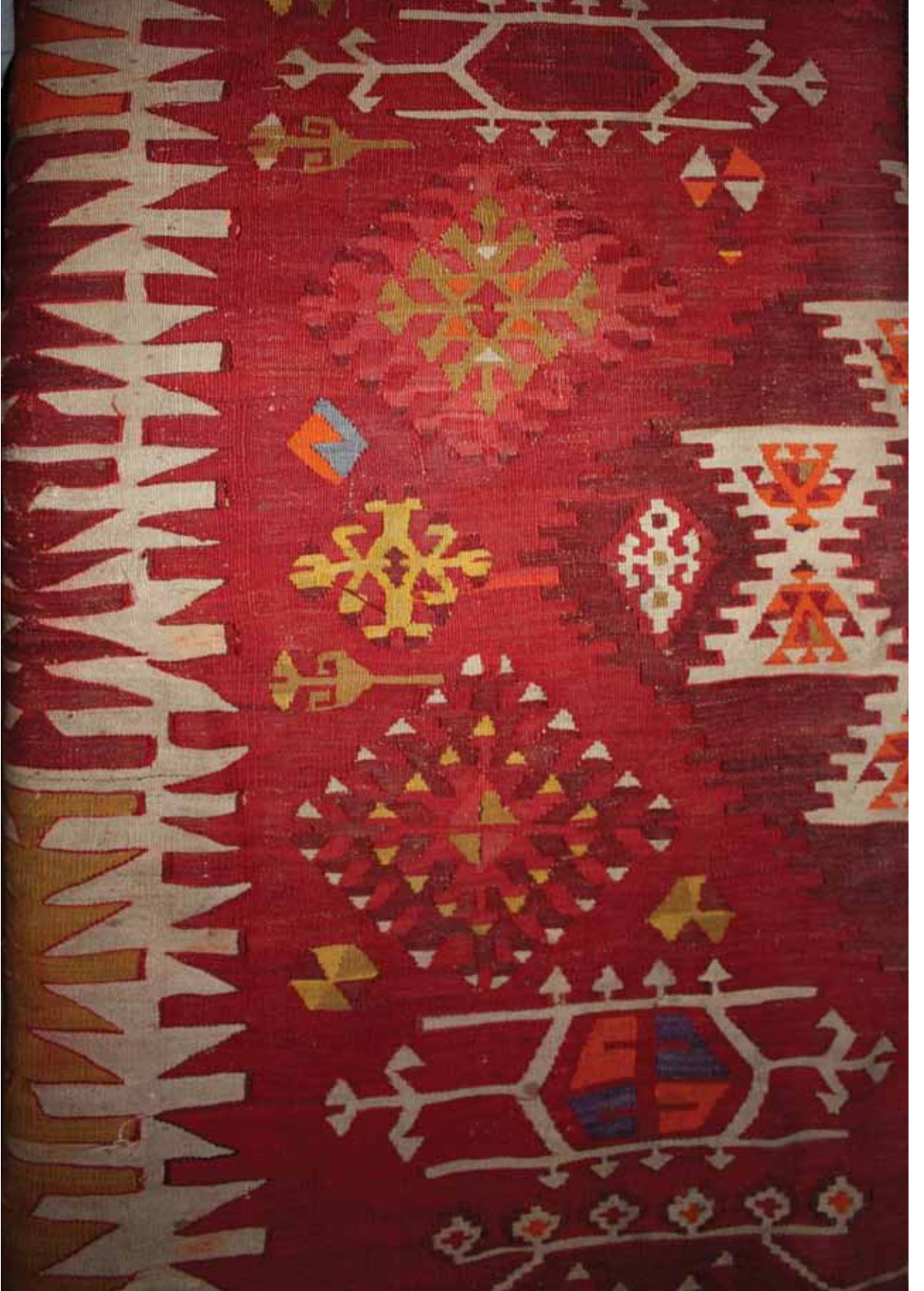


Foto 10. Çivitçioğlu Medresesi (Orj.2010)





Foto 11. Dr. Rifkı Kamil Urgan Araştırmaları Merkezi (Orj.2010).



Foto 12. Dr. Rifkı Kamil Urgan Araştırmaları Merkezi (Orj.2010).



Foto 13. Dr. Rifkı Kamil Urgan Araştırmaları Merkezi (Orj.2010).



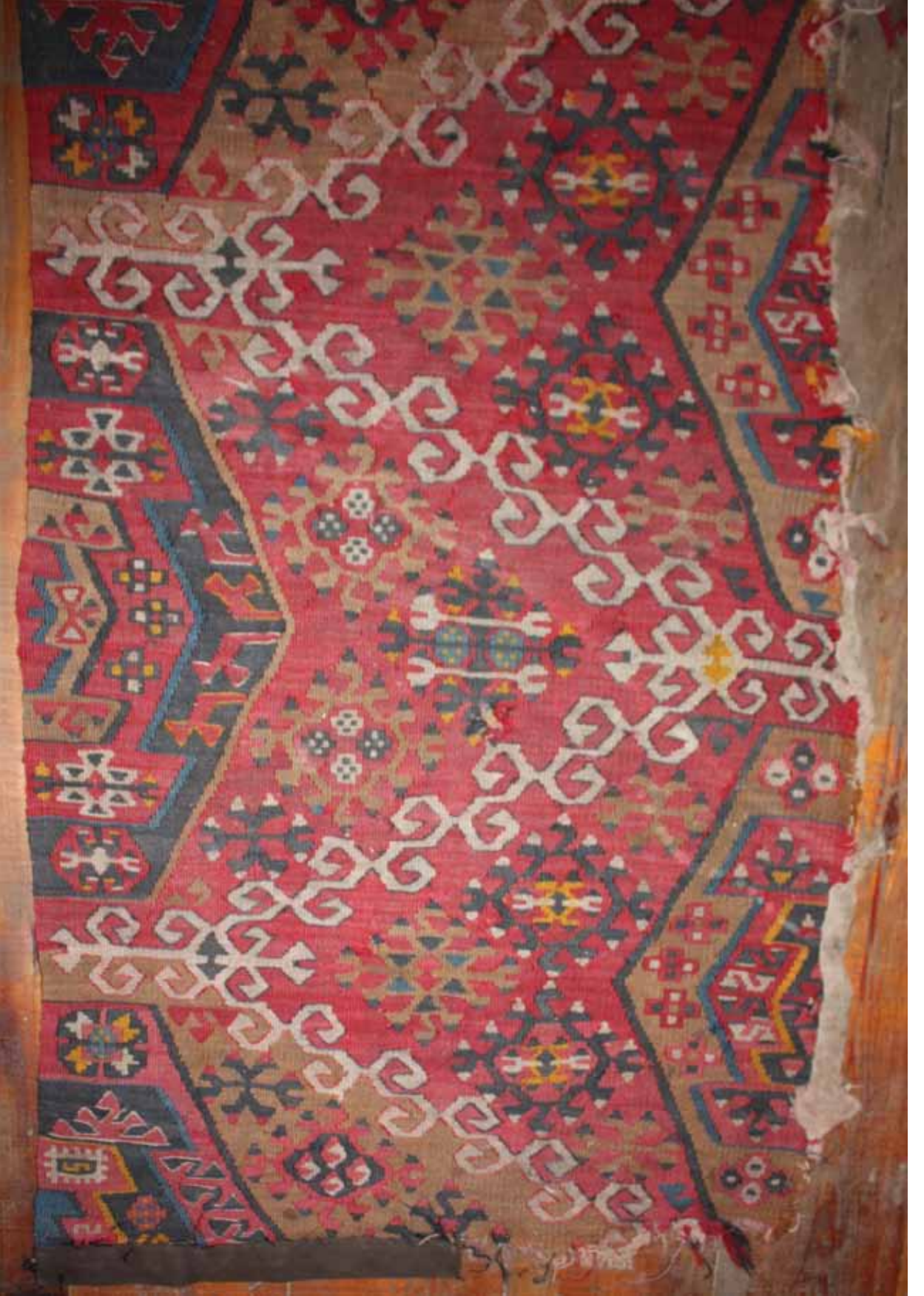


Foto 14. Yarenevi (Orj.2010).





Foto 15. Dr. Rifkı Kamil Urgan Araştırmaları Merkezi (Orj.2010).



Foto 16. Dr. Rifkı Kamil Urgan Araştırmaları Merkezi (Orj.2010).



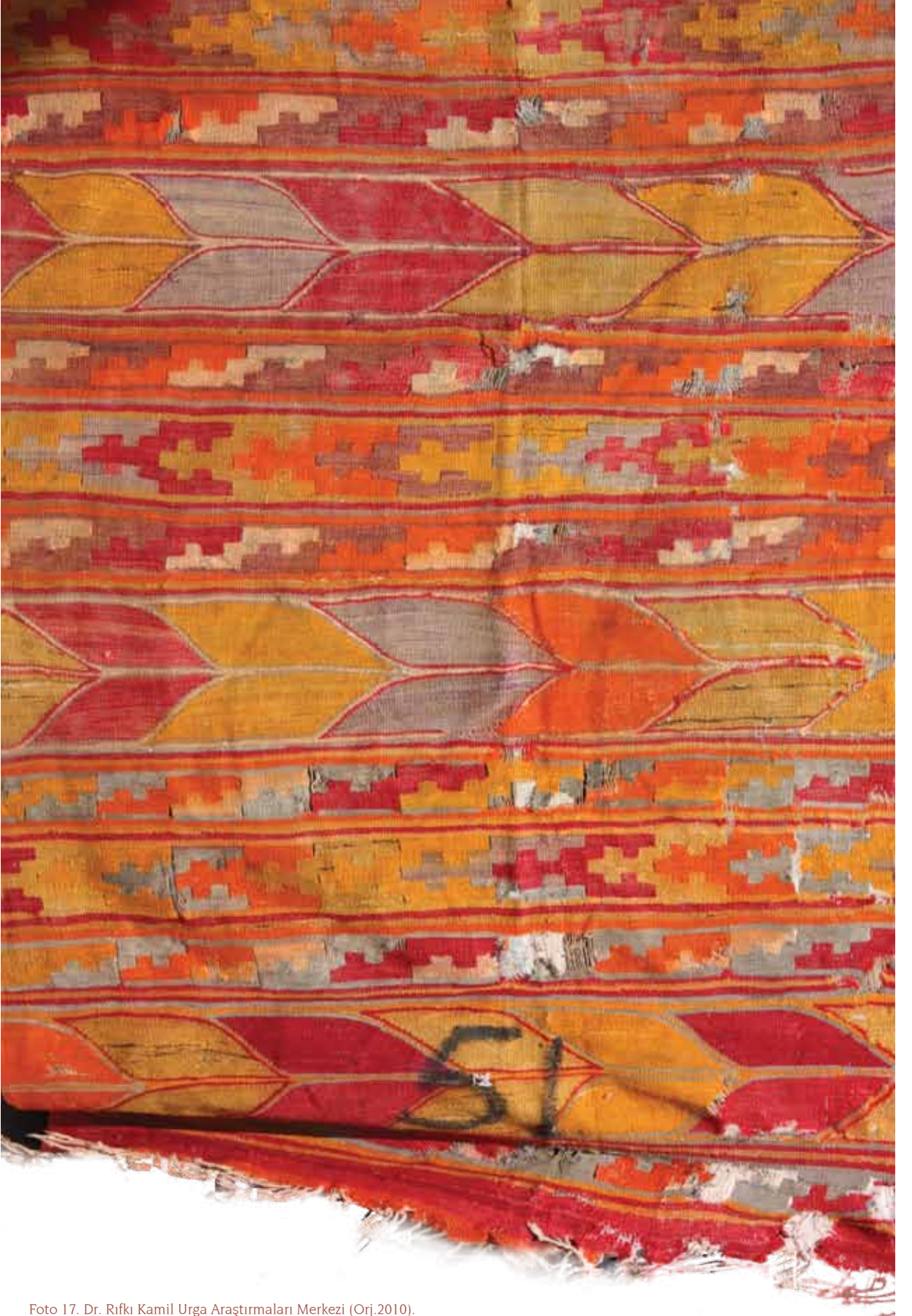


Foto 17. Dr. Rifki Kamil Urgan Araştırmaları Merkezi (Orj.2010).





Foto 18. Dr. Rifkı Kamil Urgan Arařtırmaları Merkezi (Orj.2010).



Foto 19. Dr. Rifkı Kamil Urgan Arařtırmaları Merkezi (Orj.2010).





Foto 20. Dr. Rifki Kamil Urga Araştırmaları Merkezi (Orj.2010).





Foto 21. Dr. Rifkı Kamil Urgan Araştırmaları Merkezi (Orj.2010).



Foto 22. Yarenevi (Orj.2010).





Foto 23. Yarenevi (Orj.2010).



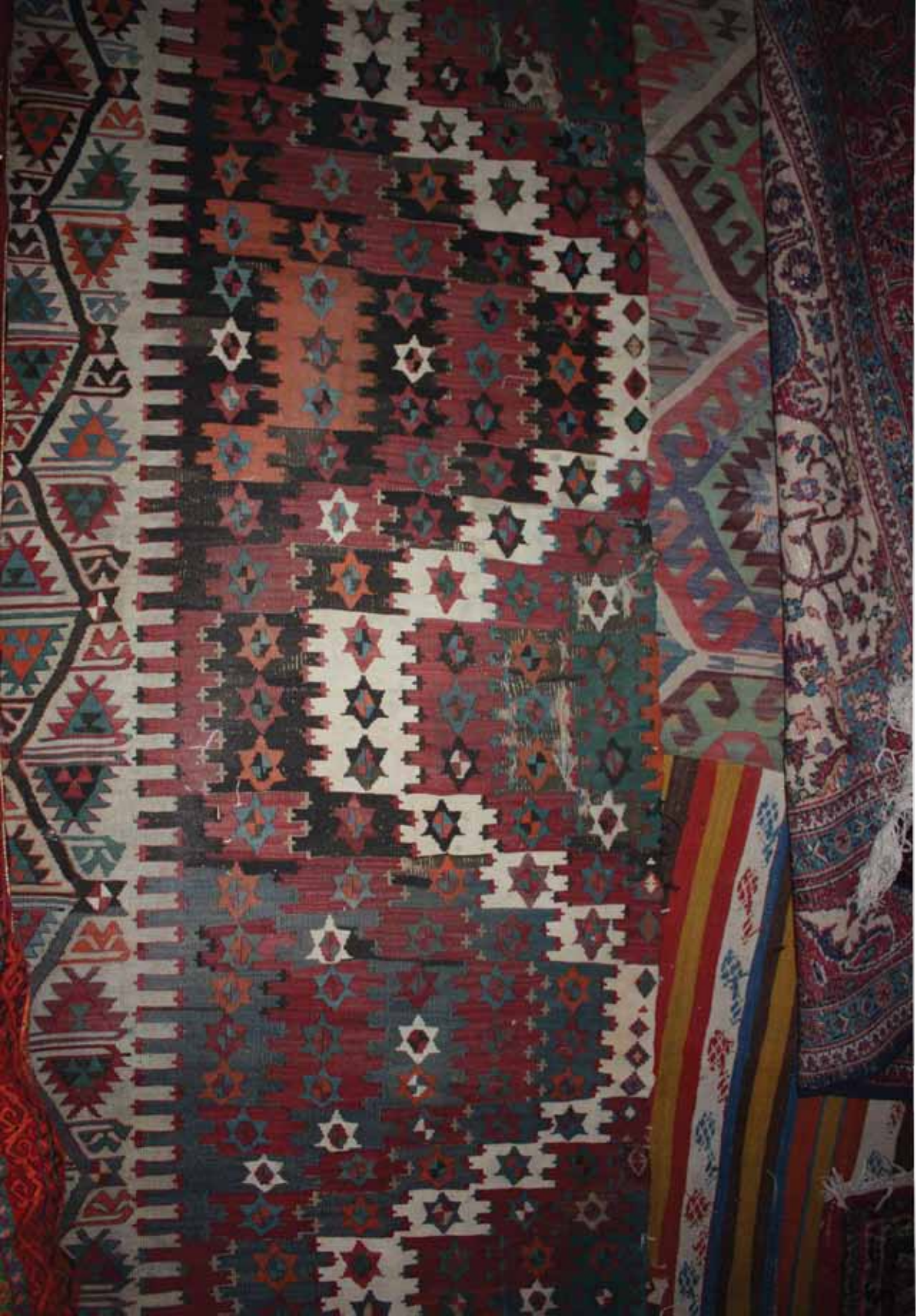


Foto 24. Yarenevi (Orj.2010).





Foto 25. İmaret Camii Hanı (Orj.2010).





Foto 26. Dr. Rifkı Kamil Urgan Araştırmaları Merkezi (Orj.2010).



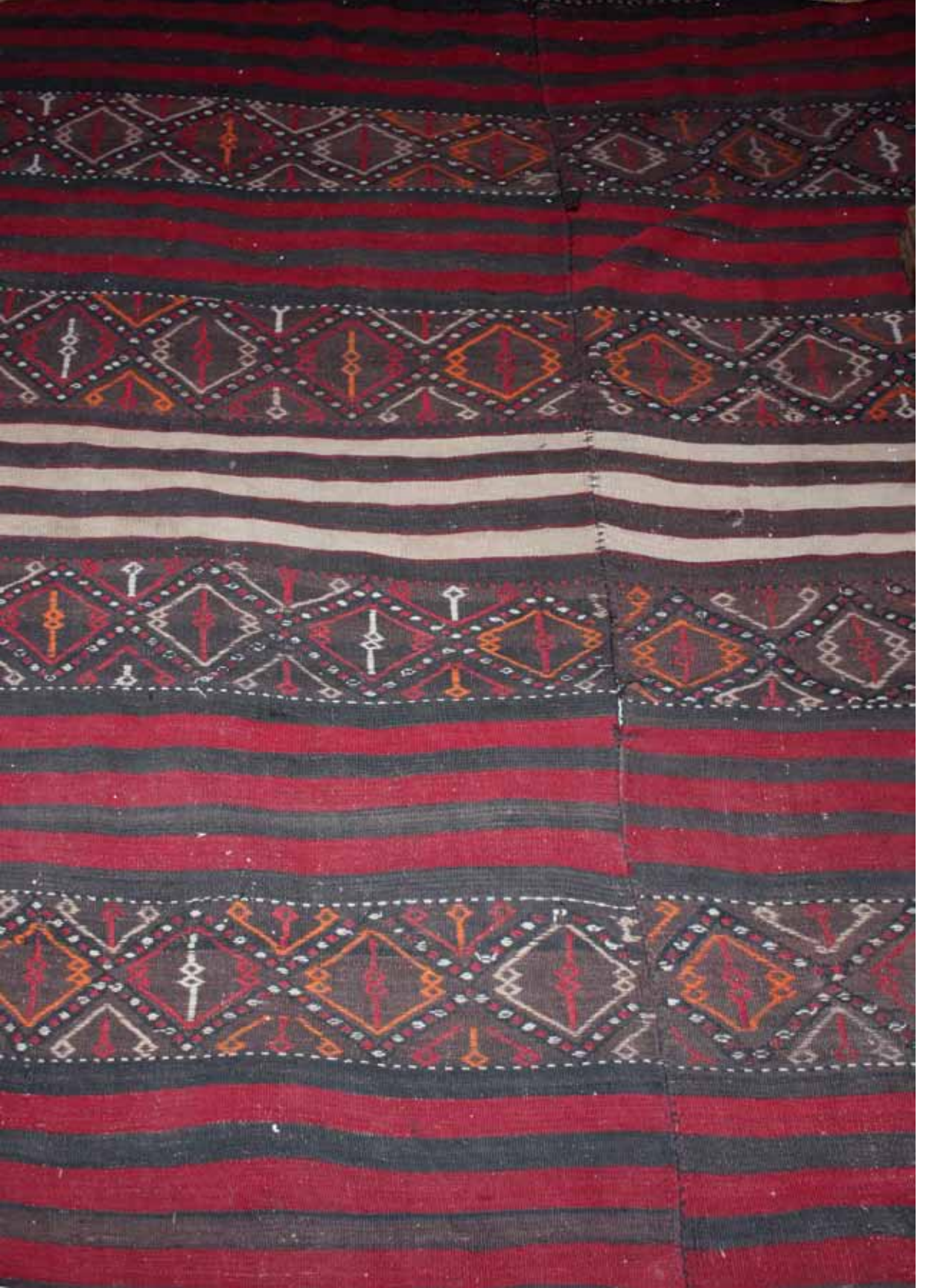


Foto 27. Çivitçioğlu Medresesi (Orj.2010)





Foto 28. Dr. Rifkı Kamil Urgan Arařtırmaları Merkezi (Orj.2010).





Foto 29. Dr. Rifkı Kamil Urgan Araştırmaları Merkezi (Orj.2010).



Foto 30. Dr. Rifkı Kamil Urgan Araştırmaları Merkezi (Orj.2010).



Foto 31. Dr. Rifkı Kamil Urgan Araştırmaları Merkezi (Orj.2010).





Foto 32. Dr. Rifkı Kamil Urgan Arařtırmaları Merkezi (Orj.2010).





Foto 33. Dr. Rifki Kamil Urga Araştırmaları Merkezi (Orj.2010).



Foto 34. Dr. Rifki Kamil Urga Araştırmaları Merkezi (Orj.2010).





Foto 35. Dr. Rifkı Kamil Urgan Araştırmaları Merkezi (Orj.2010).



Foto 36. Dr. Rifkı Kamil Urgan Araştırmaları Merkezi (Orj.2010).





Foto 37. Şeyh Hilmi Astarlı Evi (Orj.2010).



Foto 38. Dr. Rifki Kamil Urgan Araştırmaları Merkezi (Orj.2010).





Foto 39. Dr. Rifkı Kamil Urgan Araştırmaları Merkezi (Orj.2010).



Foto 40. Çivitçiöđlü Medresesi (Orj.2010).





Foto 41. Çivitçiođlu Medresesi (Orj.2010).



Foto 42. Çivitçiođlu Medresesi (Orj.2010).





Foto 43. Çivitçioğlu Medresesi (Orj.2010).

### 7. Karışık teknikli, motifleri yatay ekseninde gelişen kompozisyonlu, tahtalı/çubuklu yaygılar:

Enine uzanmış farklı renklerdeki tahtalı olarak isimlendirilen dokumaların boyunda sırasıyla cicim ve zili dokumalardan oluşan bir kompozisyon oluşturmaktadır. Yoğun olarak kırmızı ve lacivert renklerin kullanıldığı örneklerin benzer şekilde çuval ya da harar dokumalarda kullanıldığı görülmektedir (Foto 27-34).

### 8. Orta kısmı kare ya da dikdörtgen formdaki kilimler:

Bağımsız kare formdaki motifin etrafında halkalanarak genişlemesi suretiyle oluşan göbeğin, aynı ekseninde tekrarlanmasından meydana gelen bir kompozisyon sergilenmektedir. Anadolu'da bu tipteki örnekler Sivas ve Pınarbaşı (Kayseri) çevresinde çok sıklıkla rastlanmaktadır (Foto 35-37).

### 9. Seccade / namazlık tipi yaygılar:

Çankırı'daki seccadeler; mihraplı, göbekli ve serbest düz yaygı şeklindedir. Bu yörede diğer dokuma merkezlerinde yaptığımız incelemelerden daha çok sayıda seccadeye rastlanılmıştır.

Çankırı'daki seccade dokumalarına kilim, cicim ve zili şeklinde karışık teknikler kullanılmıştır. Bu örneklerde kompozisyonların orta kısmı belirginleştirilmiştir. (Foto 38-51).

### 10. Heybe, çuval ve harar tipi düz dokumalar:

Anadolu'da dokunan heybe, çuval gibi eşya ya da yük taşıma amacıyla dokunan örneklerin ön yüzlerinde cicim ve zili tekniği, arka yüzde ise iliksiz kilim tekniği kullanılmıştır (Foto 52-62).

Çankırı ve çevresi Anadolu'daki dokuma merkezlerinde kullanılan benzer özellikteki kompozisyon ve motif özellikleri; İç Anadolu, Akdeniz, Ege ve Marmara bölgelerindeki örneklerle benzerlik göstermektedir. Bu bölgenin Tokat, Kırşehir ve Sivas gibi illerle etkileşimi yükündür.

Çankırı'ya yakın ya da uzak mesafelerdeki bölgelerde çoğu zaman aynı motifler kullanıldığı halde, isimlendirmede farklılıklar gözlenebilmektedir. Yöre düz dokuma yaygılarında tespit edebildiğimiz kadarıyla, farklı merkezlerde yaptığımız incelemeler ve kaynakların eşliğinde kullanılan motifleri şu şekilde sıralayabiliriz: *Çatık kaş / gül boncuk, gelin ağlatan / karı boşatan, elibelinde, evli kız, karnıyanık (doğuracak kadın anlamında), kız motifi, beli böğük (bükkük) kız, bereket çaprazı, çarkıfelek / fırlıdak çiçeği, deve tabanı, hayat ağacı, top çiçek, leblebi ve küpe motiflerinden oluşan kompozisyon, karnatlı kartal, çengelli göbek / akrep / gözülü koçboynuzu motifi, fener ve çiçek motiflerinden oluşan kompozisyonlar, sekiz kollu yıldız, çadır / ev, elma şeleği, kaz ayağı / kuş / Türk ocağı, ucu*





Foto 44. Dr. Rifkî Kamil Urgan Arařtırmaları Merkezi (Orj.2010).



Foto 45. Dr. Rifkî Kamil Urgan Arařtırmaları Merkezi (Orj.2010).



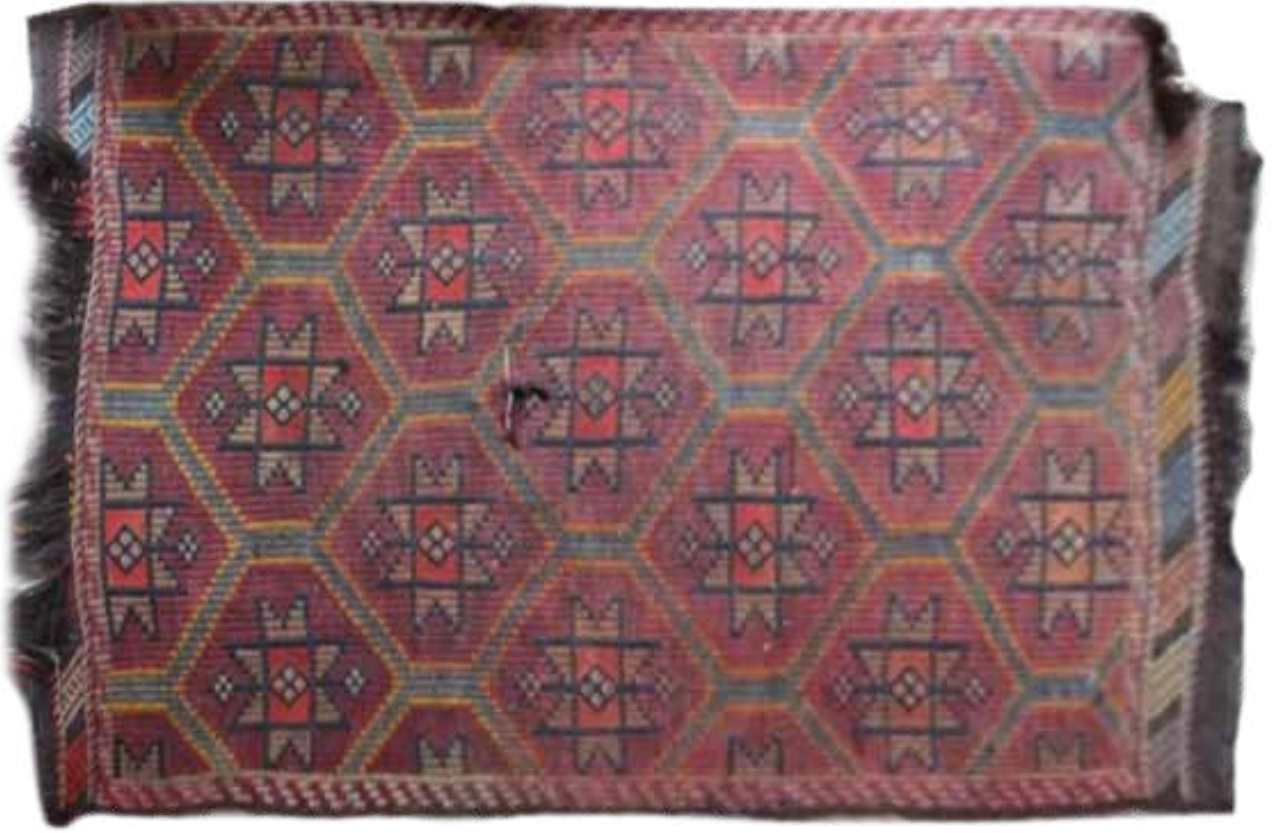


Foto 46. Çivitçiođlu Medresesi (Orj.2010).



Foto 47. Dr. Rifkı Kamil Urgan Arařtırmaları Merkezi (Orj.2010).





Foto 48. Dr. Rifkı Kamil Urgan Arařtırmaları Merkezi (Orj.2010).



Foto 49. Dr. Rifkı Kamil Urgan Arařtırmaları Merkezi (Orj.2010).





Foto 50. Çivitçiöđlü Medresesi (Orj.2010).



Foto 51. Dr. Rifkı Kamil Urgan Araştırmaları Merkezi (Orj.2010).





Foto 52. Çankırı Müzesi (Orj.2010).





Foto 53. Çankırı Müzesi (Orj.2010).

kıvrık dalların oluşturduğu kompozisyonlar, kurt ağızı, yaba, yaprak, yıldız, yıldızlı yaprak, akrep / kuyruk ölüsü / çiyan, dikenli susma, uçan kuş, saç bağı, toplu motif, ördek, dedi-koducu kadın / kaynana, şamdan / mumluk, çitli yol, patıka yol, koyun tutkacı, yan dikme, top, koç başı, çakmak / deve boynu, deve, ejder, farda, sıçan dişi, selbi akrepli motif, dolma dikme / bukağı, kurt izi, kurt kulağı, kedi kulağı, tilki kulağı, sandık, top, stilize bitkisel motifler, uğurlu saç bağı, tarak, yıldızlı dikme, insan motifleri, enik (köpek yavrusu), muska, göz, bıçkır (el) / bıçkılı motif, kelebek motifi, solcan (solucan), Türkmen aynası, çömçe, benli ayak, bacak / kanat, ileğince, dibek, kıvrım, elma şeleği, pıtrak, çengel / kanca, yansıma vs.

Anadolu'daki el dokuma yaygıların yöresel farklılıklarını çözümlenmede en önemli unsurun renk olduğu bilinmektedir. Renk özelliklerini gösteren boya ve boyar maddelerin takip edilmesi sonucu, el dokuma yaygıların hangi yöreye, hatta hangi kasaba ve köye ait olduğu anlaşılabilir. Boy, aşiret, cemaat gibi ortak köklerin birlikteliği, coğrafi bölgelerin birbirleri ile olan irtibatları ve aile göçlerinin yol açmış olduğu etkiler bölge dokumalarında kompozisyon ve motiflerin özellikleri açısından benzerlik ve bir etkilere neden olmuştur.

Gün geçtikçe Anadolu'daki el dokumaların kan kaybettiği ve yok olmaya yüz tuttuğu fabrikalaşma sürecindeyiz. Bu dokumaları doğru bir şekilde ta-



Foto 54. Çivitçiöğlü Medresesi (Orj.2010).





Foto 55. Çivitçiölu Medresesi (Orj.2010).



Foto 56. Çankırı Müzesi (Orj.2010).



Foto 57. Yarenevi (Orj.2010).



Foto 58. Çankırı Müzesi (Orj.2010).





Foto 59. Dr. Rifkı Kamil Urgan Araştırmaları Merkezi (Orj.2010).



Foto 60. Dr. Rifkı Kamil Urgan Araştırmaları Merkezi (Orj.2010).





Foto 61. Dr. Rifkî Kamil Urgan Araştırmaları Merkezi (Orj.2010).





Foto 62. Dr. Rıfki Kamil Urgan Araştırmaları Merkezi (Orj.2010).



nımlamak için gönüllü araştırmacılara ve bu araştırmaları destekleyecek kurum ve kuruluşlara ciddi oranda ihtiyaç duyulmaktadır. Şu anda bu görevi ifa eden sempozyum komitesine, emek veren meslektaşlarıma ve bu mekanda beni sabırla dinleyen konuklara teşekkürlerimi sunarım.<sup>4</sup>

#### Kaynaklar

- Türkey, Cevdet (2001), *Başbakanlık Arşivlerine Göre Osmanlı İmparatorluğu'nda Oymak, Aşiret ve Cemaatler*, İşaret Yay., İstanbul, s.658.
- Bayhan, A. Ali, Salman Fikri, Çelik Adem (2006), "Çankırı / Korgun - Kurşunlu Kervan Yolu Üzerine Tespitler" *Sanat Dergisi*, (Hakemli), Atatürk Üniversitesi Güzel Sanatlar Fakültesi Yay., S. 10, Erzurum, s. 4-17.
- Bayhan, A. Ali, Salman Fikri, Çelik Adem (2007), *Tarihi ve Kültürel Değerleri İle Kurşunlu*, Kurşunlu Kaymakamlığı Yay., Çankırı, s. 174.
- Bayhan, A. Ali, Salman Fikri, Çelik Adem (2009), *Tarihi ve Kültürel Değerleri İle Yapraklı*, Yapraklı Belediyesi Kültür Yay., Yapraklı, 134 s.
- Çelik, A., Bayhan, A. A., Salman, F. (2007), "İç Anadolu Bölgesi'ndeki Geleneksel El Dokuma (Kilim) Merkezleri İle Eş Zamanlı Varlığını Sürdüren Bir Yöre: Kurşunlu (Çankırı)", *Çankırı Araştırmaları Dergisi (Hakemli)*, Y. 2, S. 2, s. 265-273.
- Deniz, Bekir (1994), "Bir Vakıf Eser Olarak Cami, Mescid, Zaviye, Şifahane Gibi Dini ve Sosyal Yapılarda Bulunan Halı, Kilim ve Düz Dokuma Yayımlar ve Bunların Günümüzdeki Durumu", *Vakıflar Dergisi*, S.XXIII, Ankara, s. 74.
- Deniz, Bekir (1990), "Yöre Özellikleriyle Yozgat Kilimleri", *Arkeoloji-Sanat Tarihi Dergisi*, C.V, İzmir, s. 45-85.
- Uslu, Necati Asım (2005), *Karatekin Eli, Yâren Diyarı Çankırı'dan Sözler*, İstanbul, s. 432.

4 2006 yılından beri Çankırı ve çevresinde yapmış olduğumuz yüzey araştırmalarında maddi-manevi desteklerini esirgemeyen ve her an yanımızda olan Çankırı Karatekin Üniversitesi Rektör Yardımcısı Prof. Dr. Ahmet Yartaşı Bey'e, Çankırı Belediyesi'ne, Kurşunlu Kaymakamlığı'na, Yapraklı Belediyesi'ne, ismini burada zikredemediğim köy, belde yönetici ve görevlisi, kapılarını bizlere açan gönül dostu halkımıza teşekkürlerimi sunmayı bir borç bilirim. Bu bildirim hazırlarken Çankırı merkezindeki alan araştırmamızda birlikte çalıştığımız ekip arkadaşlarımız Prof. Dr. Ahmet Ali Bayhan, Yrd. Doç. Dr. Fikri Salman ve Öğr. Gör. Abdurrahman Eren'e ayrıca teşekkür ederim.