

# Kadifekale'de (İzmir) Tevni Dokumacılığının Günümüzdeki Durumu

## The Contemporary Situation of Tevni Weaving in Kadifekale, İzmir

Esra KAVCI ÖZDEMİR\*

### ÖZET

İnsan gücü ile çalışan tezgâhlarda, el emeğine dayalı yapılan dokumacılık, ülkemizde özellikle kırsal alanda geçim kaynağı ya da ikinci bir iş olarak yapılmaktadır. Geleneksel anlamda üretilen dokumaların başında halı ve tülü gibi havlı dokumalarla kilim, cicim, zili, sumak, palaz gibi düz dokumalar gelmektedir.

Günümüzde yapılan yöresel dokumacılıkta (yaygılarda, ev- mekân tekstillerinde) bir taraftan toplumsal yapı ile dokumalarda kullanılan hammaddenin değişimi, diğer taraftan da kullanım alanlarının farklılaşması nedeni ile gittikçe üretimin azaldığı bir dönem yaşanmaktadır. Özellikle az gelişmiş veya gelişmekte olan ülkelerde el dokumacılığı, günümüze ulaşabilen ve bugün kısmen fonksiyonunu sürdürebilen bir uğraş alanıdır. İzmir'in Kadifekale semtinde yaklaşık 40 yıl önce Mardin'den göç eden aileler tarafından kondu (yer) tezgâhlarında yapılmakta olan Tevni dokumaları, yöresel özelliklerini koruyarak sürdürülmeye çalışılan dokumalarımıza örnektir. Atkı ve çözüşünde Mardin'de yün iplik, İzmir Kadifekale'de ise akrilik iplik kullanılan bu dokumalarda daha çok lacivert, yeşil, sarı, beyaz ve kırmızı renk kullanılmaktadır.

Bu çalışmada Tevni dokumacılığı tanıtılacak, kültürel ve güncel sorunları üzerinde durulacak ve günümüzde daha çok turistik amaç için üretilen bu dokumaların kazandığı yeni işlevleri üzerinde değerlendirme yapılacaktır.

*Anahtar Kelimeler:* Geleneksel, Dokuma, El dokumacılığı, Tezgah, Kilim.

### ABSTRACT

Hand weaving produced by human powered looms is based on hand labor. These products are sources of livelihood or a second job in our country, especially in rural areas. In terms of the production of fabrics in the traditional sense, carpet, rug, sumac and smooth fabrics are considered to be the major ones.

Today, because of the change in social structure and the raw materials used in weaving, we come accross a different period of reduced production in carpet weaving. Especially in less developed or developing countries, hand weaving is survived and today it is partly a function of sustaining field of endeavor. About forty years ago, in the Kadifekale district of İzmir, Tevni weavings were made by families who migrated from Mardin. Tevni weaving still carry their regional properties. In Tevni weavings, mostly navy blue, green, yellow, white and red are used; and in Mardin they are woven by wool yarn in their welf and warp, and in Kadifekale they are woven by orlon yarn.

This paper introduces the Tevni fabrics and it focuses on current issues of cultural and touristic attractions. And new associations and functions arising from commercial productions are evaluated.

*Keywords:* Traditional, Weaving, Hand weaving, Loom, Rug.

\* Arş. Gör., D.E.Ü. Güzel Sanatlar Fakültesi Geleneksel Türk Sanatları Bölümü, Halı-Kilim Eski Kumaş Desenleri Anasanat Dalı, e-posta: esra.kavci@deu.edu.tr



Foto 1. İzmir Kadifekale'nin genel görünümü.

## 1. Giriş

İnsan gücü ile çalışan tezgâhlarda, el emeğine dayalı yapılan dokumacılık, ülkemizde özellikle kırsal alanda geçim kaynağı ya da ikinci bir iş olarak yapılmaktadır<sup>1</sup>. Geleneksel anlamda üretimi yapılan dokumaların başında halı ve tülü gibi havlı dokumalarla kilim, cicim, zili, sumak gibi düz dokumalar gelmektedir.

Günümüzde yapılan yöresel dokumacılıkta (yaygıllarda, ev- mekân tekstillerinde) bir taraftan toplumsal yapı ile dokumalarda kullanılan hammadde nin değişimi, diğer taraftan da kullanım alanlarının farklılaşması nedeni ile gittikçe üretimin azaldığı bir dönem yaşanmaktadır. Özellikle az gelişmiş veya gelişmekte olan ülkelerde el dokumacılığının az da olsa üretimi sürdürülmektedir. İzmir'in Kadifekale<sup>2</sup> semtinde, yaklaşık 40 yıl önce Mardin'den göç eden aileler tarafından yer tezgâhlarında dokunan Tevni<sup>3</sup> do-

kumaları da, yöresel özelliklerini koruyarak üretimi sürdürülmeye çalışılan el dokumalarına bir örnektir.

## 2. Tevni Dokumacılığı

Kadifekale semtinde yaşayan kişilerin, sadece Mardin'e özgü olduğunu ifade ettikleri Tevni dokumacılığı ilk olarak 1999-2000 eğitim-öğretim yılında sayın Prof. İsmail Öztürk'ün "Yöresel Dokuma Araştırmaları" dersi kapsamında Geleneksel Türk Sanatları Bölümü, Halı-Kilim Eski Kumaş Desenleri Anasanat Dalı öğrencisi Deniz Eti tarafından araştırılmıştır. Araştırmaya göre bu dokumalar kale çevresine eskiden ilk yerleştikleri yıllarda 20-25 aile tarafından yapılırken, 2000'li yılların başında bölgede dokumayı yapan 5-6 aile kaldığı saptanmıştır. Aslında burada yaşayan ailelerde dokumayı bilen pek çok kişi olsa da Temmuz 2010'da tarafımdan yapılan son araştırmada, bu dokumayı sürdüren yalnızca 3 aile kaldığı, bunlardan da toplam 6 kişinin dokuma yaptığı tespit edilmiştir. Kalenin ana giriş kapısı içindeki alanda 8 yer tezgâhı kuruludur. Bu tezgâhlarda kış boyunca üretim yapılmamaktadır (Foto 1). Tezgâhta çözücü çekilmiş, dokumaya başlanmış fakat bitiril-

<sup>1</sup> İ. Öztürk-Esra Kavcı 2000:36). "Beledi ve Eham Dokumalarının Özellikleri ve Günümüzde Kazandığı Yeni İşlevler", *Motif*, Yıl: 6, Sayı: 36.

<sup>2</sup> Kadifekale: İzmir körfezine hakim Pados'da (Kadife Dağı), şehrin güneyinde, Helenistik dönemde (M.Ö. 333) Büyük İskender tarafından yaptırılmıştır. İzmir'in eski yerleşim yerlerinden birisidir. Geniş bilgi için bakınız *İzmir 11 Yıllığı* (1993), s. 375

<sup>3</sup> "Tevni" kelimesinin hangi dilden geldiği (kökeni) ve anlamına ilişkin resmi bir kayıta rastlanmamıştır. Ancak H. Melek Hidayetoğlu'nun "Konya Yöresinde Yer Tezgâhına Son Örnek Yöreme" başlıklı bildirisinde yer tezgâhlarının birbirine benzerlik gösterdiği ve her yörede farklı isimle tanımlandıkları belirtilmiştir. Bildiride Prof Dr. Bekir Deniz'in 15.06.2006 tarihinde şifa-

hen verdiği bilgilere göre yer tezgâhı özellikle Yozgat yöresinde ve Güneydoğu Anadolu Bölgesi'nde "Tevni-Tavni" olarak bilinmektedir. Geniş bilgi için bakınız: (Hidayetoğlu 2006)., Konya Yöresinde Yer Tezgâhına Son Örnek "Yöreme", *VII. Milletlerarası Türk Halk Kültürü Kongresi*, Gaziantep, 27 Haziran-01 Temmuz 2006, Yayınlanmamış Bildiri Metni, s.1-8.





Foto 2. Kadifekale'nin ana giriş kapısı içindeki tezgahlar

memiş dokumalar bulunmaktadır Bunlar hiçbir açıklık kalmayacak şekilde muşambalarla sıkıca sarılıp, kış şartlarından korunarak bekletilmektedir. İlkbahar ile birlikte dokumanın tekrar canlandığı bölgede, yağışlar başlayınca kadar dokuma faaliyetleri sürmektedir. Bazı dokumacılar kış aylarında, havanın ılık olduğu yağışsız günlerde de dokumalarını yapmaktadır (Foto 2-3).

Tevni dokumacılığını yapan ve Mardin'in Kutlubey Köyünden 1968 yılında göç eden Taş ailesi İzmir'e ilk geldiklerinde Mezarlıkbaşı Semtine yerleşmişlerdir. Çeşitli işlerde çalışarak geçimlerini sağlayan aile, yaklaşık 35 yıl önce Kadifekale semtine taşınmış ve dokumacılığa başlamıştır. Mediha Taş'ın anlatımına göre bölgeye geldikleri yıllarda dokumalara talep az olsa da, zamanla turistler için farklı kullanım amaçlı (çanta, masa örtüsü, minder yüzü gibi) dokumalar yapılmıştır. Taş ailesi dokumaya başladıkları yıllarda sadece kendi ihtiyaçları için dokuma yaparken, daha sonraları ipliğini getiren müşterileri isteği doğrultusunda dokumalar da yapıp satmışlardır. Kızı Leyla Taş ile dokumaları yapan Mediha Taş, son 5-6 yıldır artık tek başına dokuma yapmaktadır.

Mardin ve çevresindeki köylerde (Kutlubey, Akarsu Köyleri v.b.) eskiden her evde geleneksel olarak yapı-



Foto 3. Kış dönemi üzeri örtülmüş Tevni dokumacılığının yapıldığı tezgahlar



Foto 4. Tevni dokumasının yapıldığı tezgahın genel görünümü

lan Tevni dokumacılığı, son yıllarda birkaç aile tarafından özellikle günlük kullanım ve çeyizlik amacı ile üretilmektedir. Dokumalarda hammadde olarak yün ve keçi kılı ile ipliklerini kendileri eğirip boyadıktan sonra dokuma yapılmaktadır. Bu dokumalar yer yaygısı, yiyecek çuvalı, şal, heybe, namazlık, divan örtüsü, bebek beşiği için örtü amacıyla kullanılan, yörede aile kadınlarının günlük işlerinden artan zamanda sadece kendi ihtiyaçları için yaptıkları dokumadır.

İzmir'in Kadifekale semtinde (Mardin ve çevresindeki köylerden göçün sürdüğü bölgede) ise bir taraftan satış amaçlı, diğer taraftan çeyizlik ve günlük kullanım için Tevni dokumacılığının üretimi devam etmektedir. Daha çok heybe, yolluk, divan örtüsü, yer yaygısı, perde ve şal olarak kullanılan bu dokumaların Mardin'deki eski dokuma örneklerinde ince yün iplikle dokunan kumaşların elbise olarak da kullanıldığı söylenmektedir.<sup>4</sup>

İzmir Kadifekale semtinde tamamen ahşap olan yer (kondu, üç ayak) tezgâhlarında dokuma yapılmaktadır<sup>5</sup>. Yer tezgâhları sayın Prof. İsmail Öztürk'ün

"Dokumaya Giriş" adlı kitabında şöyle tanımlanmaktadır. "Yer tezgahı levent (merdane) vazifesi gören iki adet sıruk, üç çatal yatak ve dört adet zemine çakılan kazıktan oluşmaktadır. Sırıklar yere çakılan kazıklara açılan deliklere geçirilir veya sağlamca bağlanır. Kazıklar ve sırıklar arasındaki mesafe yapılacak olan dokumanın boyuna göre ayarlanır. Çözüğü sırıklar arasında ve yere paralel olarak çözülür. Daha sonra dikilen üç çatal ayaktan iki tanesine gücü ağacı bağlanıp gücüleme işlemi yapılır. Varangelen ağacı takılır. Ağızlık ipliği geçirilip zincir ve kilim dokuması yapılarak dokuma işlemine başlanır"<sup>6</sup> (Foto 4).

Kadifekale semtinde yapılan bu dokumaya Türkçe "Tevni, Tevn, Tevne", Kürtçe ise bölgede yaşayanların söylediğine göre "Cıl" denilmektedir. Dokumalarda hammadde olarak akrilik iplik kullanılmaktadır. Çözgüsünde ve atkısında akrilik ipliğin kullanılmasının nedeni hem kolay bulunması, hem de ucuz olmasıdır. Günümüzde İzmir Kadifekale'de daha çok turistik amaca yönelik üretilen bu dokumalar istenilen uzunlukta hazırlanan çözgü boyunca, 50 cm. eninde dokunmaktadır (Foto 5-6). Dokumalarda çöz-

<sup>4</sup> Sayın Hazna Gökalp'in Temmuz 2010'da verdiği bilgilere göre.

<sup>5</sup> Deniz (1982:35). "Karadeniz Bölgesinde İlginç Bir Dokuma Çeşidi: Dasdar", *Arkeoloji ve Sanat Tarihi*, C.1, (ayrı basım).

<sup>6</sup> Öztürk, *Dokumaya Giriş (Halı, Düz Dokumalar ve Dokuma Kumaşlarının Üretim Teknikleri)*, 2007, s. 45.



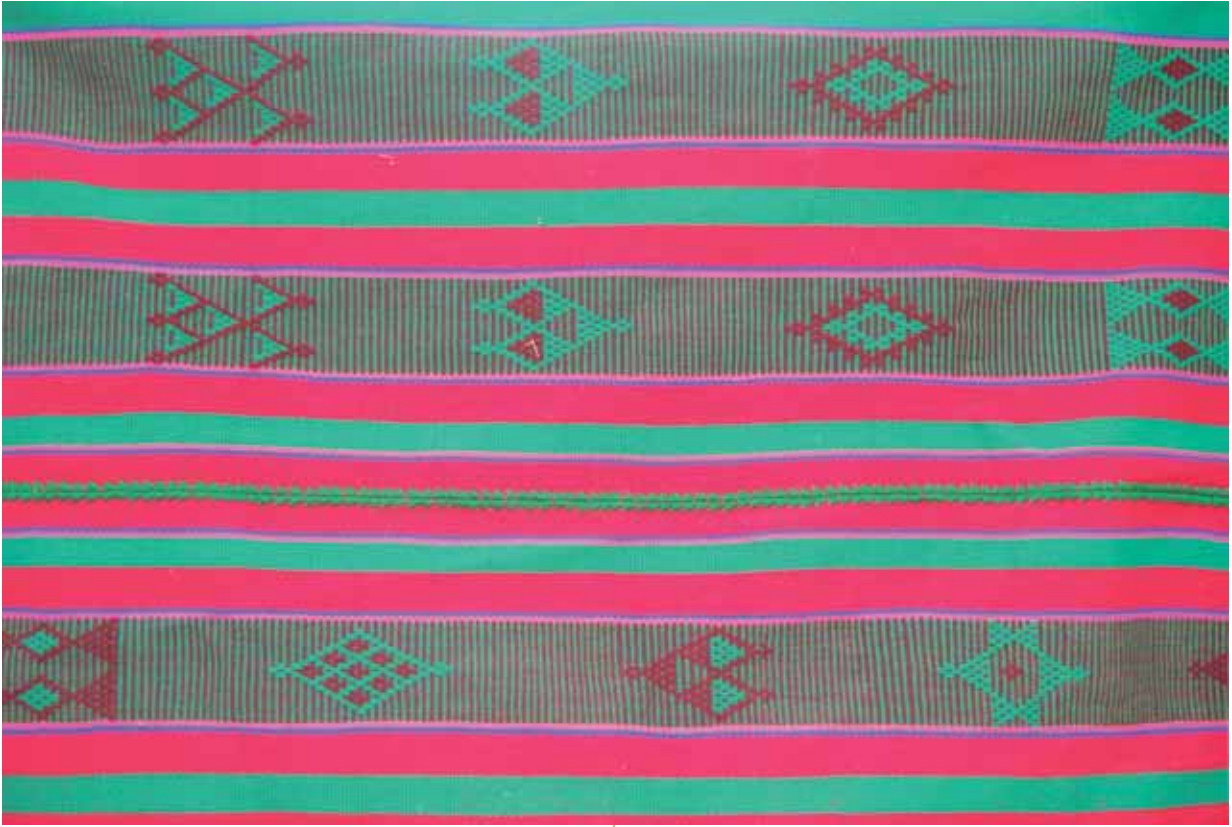


Foto 5. Dokuma örneği



Foto 6. Dokumadan detay görünüm



Foto 7. Dokumada kullanılan desen çubukları

güde birden fazla renkte çözüğü ipliği kullanılırken, atkıda ise tek renk atkı ipliği tercih edilmektedir. Dokumanın üzerindeki desenler dokuma sırasında kullanılan küçük çubukların yardımıyla, çözüğü ipliklerine elle bir hareket verilmesi sonucu oluşturulmaktadır. Yani desen hareketi dokuma sırasında elle verilmektedir. Desenin oluşturulduğu kısımlardan atkı ipliği geçirilirken, açılan ağızlığın dışında dokumacı, desen için de desen çubukları yardımıyla bir ağızlık daha açmaktadır. Her atkı sırasında desene göre açılan bu ağızlık ile çözüğü ipliklerinin hareketi değiştirilerek istenilen desen oluşturulmaktadır. İlk bakışta bu dokumalar cicim dokumalar ile karıştırılabilir. Cicim, desen atkısı kullanılan bir dokuma tekniğidir. Bu teknikte desenler farklı renkte desen ipliği kullanılarak oluşturulur. Ancak Tevni dokumacılığında desen için ayrıca bir iplik kullanılmamakta ve çözüğü ipliklerinden desen oluşmaktadır. Bir başka deyişle çözüğüden desenlendirme yapılmaktadır (Foto 7).

Değişik nedenlerle Mardin ve çevresindeki köylerden İzmir Kadifekale semtine göç eden aileler hem tezgâh parçalarının ve hem de dokuma malzemelerinin yerel adlarını kullanmaya devam etmektedirler. Örneğin tezgâh "tevene", yere çakılan kazık "sink", üç ayak "holik", çözüğü çubuğu "teveni", gücü ipliği "gurt", gücü ağacı "befş", çözüğü ipliği dağ, atkı ipliği "mahsur", varangelen "paşgurt", mekik "mansu-

re", kirkit "hepo", desen için kullanılan küçük çubuklar "darık", çözüğüler arasında ağızlık açmak ve atkı sıkıştırmak için kullanılan yassı, enli tahta "bevş", çözüğü ipliklerinin hareketini değiştirmek için çözüğü üzerinde sağa sola gezdirilen, çözüğülerin düzgünlüğünü sağlayan küçük yassı çubuk da "pişik" adlarıyla isimlendirilmektedir. Dokumalarda kullanılan desenler hiçbir yere bakılmadan ezbere dokunmaktadır. Dokumalarda kullanılan motiflere asker arması, şeker, uçak, yıldız, ışık, kayık, memegülü ve İran çiçeği denilmektedir<sup>7</sup> (Foto 8-15).

Hazna Gökalp (Foto16) dokumaların genellikle 50 cm. eninde, 90 cm. ya da 130 cm. uzunluğunda olup, daha çok bordo, yeşil, sarı, lacivert, siyah, az oranda pembe, beyaz ve kırmızı renk ipliklerle dokunduğunu söylemektedir. Tezgâha çekilen çözüğü uzunluğu yaklaşık 10 metre olup, dokuma ilerledikçe namazlık uzunluğuna gelindiğinde çözüğü üzerinde saçak uzunluğu kadar boşluk bırakılıp bir sonraki dokumaya devam edilmektedir. Bir tezgâh üzerindeki çözüğü boyunca toplam dört adet namazlık uzunluğunda dokuma yapıldıktan sonra tezgâhtan çıkan bu dokumalar 2 parça şeklinde ortadan dikilmek-

<sup>7</sup> Motiflerde sabit bir ölçü (en ve boy uzunluğu) kullanılmamaktadır. Araştırmada ortalama motif boyutu 10 cm. x 15 cm. olarak belirlenmiştir. Dokumacı her dokumasında istediğine göre motifleri büyük ya da küçük dokumaktadır.





Foto 8. Asker arması motifi



Foto 9. Şeker motifi

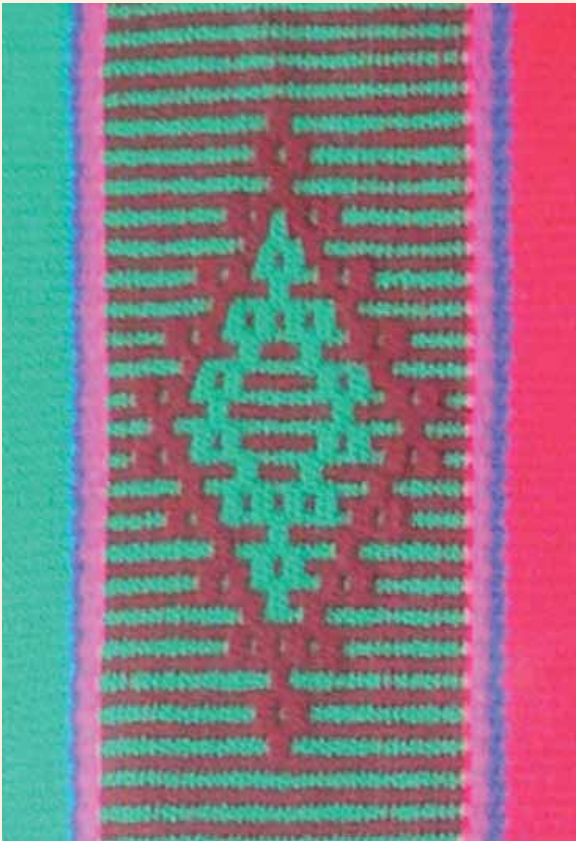


Foto 10. Uçak motifi



Foto 11. İran çiçeği motifi





Foto 12. Yıldız motifi



Foto 13. Işık motifi

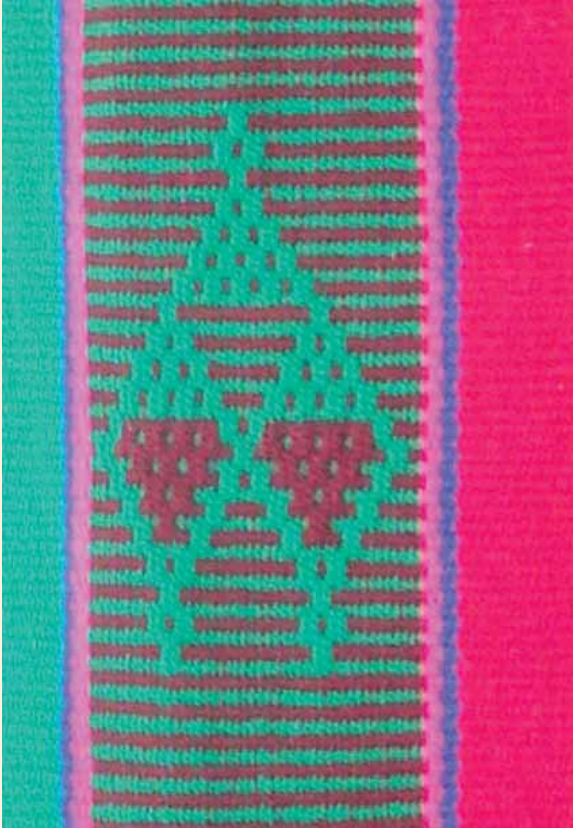


Foto 14. Kayık motifi



Foto 15. Memegülü motifi





Foto 16. Dokumacı Hazna Gökalp

tedir. Bir tezgâhta yaklaşık 1,5 aylık süre içerisinde dört adet namazlık (100 cm. x 120 cm.) dokunmaktadır<sup>8</sup>. Bir namazlığın satış fiyatı 50-55 TL arasında değişmektedir. Ayda 200 TL kazancın iplik maliyetini düştüğümüzde ne denli az olduğu görülmektedir. Hazna Gökalp, yorucu ve emek isteyen dokumacılığı kendi kızlarının yapmasını istemediğini belirtmektedir. Çünkü 15 yıldır İzmir'in Kadifekale semtinde annesinden öğrendiği dokuma işini yapan son birkaç dokuyucudan birisi olan Hazna Gökalp, kazançlarının geçimleri için yetersiz olmasından yakınmaktadır. Dokuma sırasında birbirleri ile yardımlaşarak çalışmalarına rağmen her geçen yıl kazançlarında düşüş olması nedeniyle dokumaları dışında turistlere satmak için kale içinde kurdukları satış yerinde hediyelik eşyalarda sergilenmektedir (Foto 17-18). Böylece kaleye gelen yerli ve yabancı turistler hem dokumaların nasıl yapıldığını görüp, hem de alışveriş imkanı bulmaktadır. Eskiden ka-

leye günde yaklaşık 10 otobüs turist geldiğini, son yıllarda bu sayının da çok azaldığını söyleyen Hazna Gökalp, daha çok rehbersiz gelen turistlere satış yapmanın kolay olduğunu belirtmektedir. Soğuk ve sıcak havada tozun içinde zor koşullarda çalışmak, satış için sergileri her gün kurup kaldırmak oldukça zor görünmektedir. Çok az sayıda İzmir'in birkaç semt pazarlarına ve Çeşme, Kuşadası gibi turizmin canlı olduğu yerlere dokumalarını göndermelerine rağmen yine de beklentilerinin çok altında bu dokumalardan kazanç elde etmektedirler.

Dokumacı Hazna Gökalp'ın 4 ay önce dokumayı öğrettiği 18 yaşındaki Türkan Tabar (Foto 19) ise ailesinde annesinin dışında 4 ablasının da dokumayı bildiğini ancak tezgâhlarının kurulmadığını söylemektedir. Çünkü kazançlı bir iş olmamasından ötürü çeşitli alanlarda çalışıp para kazanmanın geçimleri için daha önemli olduğunu vurgulamaktadır. Nişanlı olan Tabar, dokumaya meraklı olduğu için evlenmeden önce dokumanın nasıl yapıldığını öğrenmek istemiş ve ilk dokumasını yapmaya başlamıştır. Kadifekale'de Tevni dokumasını yapan en genç dokumacı olan Tabar, her şeye rağmen dokumacılığı sürdürmek istemektedir.

<sup>8</sup> Tevni dokumalarına benzer bir diğer yöresel dokuma örneği de Karadeniz Bölgesi'nde dokunan "Dasdar" dokumalarıdır. Geniş bilgi için bakınız: (Deniz 2008). "Karadeniz Bölgesinde Gelenekli Bir Dokuma Çeşidi: Dasdar", *Uluslararası Giresun ve Karadeniz Sosyal Bilimler Sempozyumu*, 2008, Yayınlanmamış Bildiri Metni, s. 2-3.





Foto 17. Hediyeelik heybeler

### 3. Değerlendirme ve Sonuç

Yapılan bu alan araştırmasında diğer yöresel dokumalarımızda olduğu gibi Tevni dokumacılığında da zamanla üretimin azaldığı, hammadde ve kullanım alanının değiştiği görülmektedir. Şüphesiz ki değişen toplum yapısı ile birlikte yaşam koşulları bu tür el emeğine dayalı yapılan dokumalarımıza olan ilgiyi azaltmaktadır.

İzmir'in önemli tarihsel ve kültürel bir yeri olan Kadifekale, son yıllarda İzmir Büyükşehir Belediyesi'nin Kadifekale ve çevresinde yapmış olduğu düzenleme ile dikkati çekmektedir. Büyükşehir Belediyesi'nin girişimi ile bölgedeki yerleşim tamamen kaldırmaya ve bu bölgede oturan aileler için Limontepe semtinde yapılmış olan toplu konut evlerine taşınmalarına çalışılmaktadır. Aynı zamanda bölgede yapılan arkeolojik kazı çalışmalarının neredeyse büyük bir kısmının tamamlandığı görülmektedir. Bu çalışmalarla Kadifekale'nin kuzey yamacında şimdiki adı ile Namazgah Mahallesi'nde bulunan Agora bölgesi gün ışığına çıkmış, yıllardır İzmir'de konuşulan Agora'dan Kadifekale'ye bir dönem tünelden gidilip geldiği söylentisi gerçek olmuş ve Agora ile Kadifekale'yi birbirine bağlayan binlerce yıllık tünel ortaya çıkarılmıştır. As-

lında böylesi önemli bir yerde üretimi yapılan Tevni dokumacılığının tanıtımı ve satışı, İzmir Büyükşehir Belediyesi'nin yapacağı bölgedeki düzenleme ile dikkati çekebilir. Korunaklı satış yerlerinde daha fazla turistin ziyaret edebileceği, alışveriş yapabileceği ve tezgâhların yaz-kış kullanılabilmesi alanında dokumacılık canlandırılabilir. Böylelikle pek çok kişi için Tevni dokumacılığı geçim kaynağı olabilir. Günümüzde akrilik iplik ile yapılan bu dokumalar dışında eskiden olduğu gibi yün iplikle de üretilirse bu dokumalara olan ilgi artabilir. Belki de bize düşen görev İzmir Büyükşehir Belediyesi ile turizm acentaları, özel kurumlar ve üniversitelerin işbirliği içerisinde olmasıdır. Bu işbirliği sayesinde önemli yöresel dokumalarımızdan olan Tevni dokumacılığı gelecek kuşaklara aktarılabilirken, yabancı turistler sayesinde yurtdışında, yerli turistler aracılığı ile de farklı şehirlerde tanıtılabilir ve devamlılığı sağlanabilir.

Kültürel değerlerimize sahip çıkmamız, uluslararası alanda ülke olarak ne denli zengin bir alt yapıya sahip olduğumuzu gösterecek ve aynı zamanda da kültürlerarası etkileşimi de beraberinde getirecektir. Teknolojinin hızla yaygınlaştığı çağımızda elektronik haberleşmenin bizlere sağladığı kolaylık-





Foto. 18 - Kadifekale içindeki hediyelik eşya satış yeri

ları değerlendirerek oluşturulacak tanıtım ve pazarlama kolaylığından yararlanılabilir. Tevni dokumacılığı gibi diğer pek çok yöresel dokuma ve el sanatı ürünlerimizde de benzer tanıtımlar bireysel olarak ulaşamayacağımız dünyanın farklı yerlerine ulaşma imkânı sağlayacaktır. Çeşitli yerlerde (sempozyum, kongre, sergi, bienall, belediye etkinliği, festival, fuar v.b.) görsel sunum ve aktif tanıtımlar ile kişilerin ilgisini çekmek ve merak uyandırmak mümkün olacaktır. Geleneksel olarak yapılan dokumacılıkta kullanılan hammadde, renk, boyut, desenler, kullanım şekli mutlaka bilinmeli ve bu özellikte üretimleri yapılmalıdır. Fakat yeni fikir ve öneriler doğ-

rultusunda özgün yapısını bozmadan farklı boyut, kullanım şekli gibi değişimlerle de tevni dokumacılığının canlandırılması sağlanabilir. Yapmamız gereken kültürel değerlerimizin farkına varmak ve onlara sahip çıkmaktır.

#### Kaynaklar

- Deniz, Bekir (1982), "Karadeniz Bölgesi'nde İlginç Bir Dokuma Çeşidi Dasdar", *Arkeoloji-Sanat Tarihi*, C. 1, (ayrı basım), s. 31.-35.
- Deniz, Bekir (2008), "Karadeniz Bölgesi'nde Gelenekli Bir Dokuma Çeşidi: Dasdar" *Uluslararası Giresun ve Doğu Karadeniz Sosyal Bilimler Sempozyumu*, Yayınlanmamış Bildiri Metni, s. 1-14.





Foto.19 - Dokumacı Türkân Tabar

Hidayetoğlu, H. Melek (2006), "Konya Yöresinde Yer Tezgahına Son Örnek Yöreme", *VII. Milletlerarası Türk Halk Kültürü Kongresi*, Gaziantep, 27 Haziran-01 Temmuz 2006, Yayınlanmamış Bildiri Metni, s.1-8.

*İzmir İl Yıllığı* (1993), "Kadifekale", s.375.

Öztürk İsmail (2007), *Dokumaya Giriş, (Hali, Düz Dokumalar ve Dokuma Kumaşların Üretim Teknikleri)*, Mor Fil Yayınları

Öztürk İsmail, Esra Kavcı (2006), "Beledi ve Eham Dokumalarının Özellikleri ve Günümüzde Kazandığı Yeni İşlevler", *Motif*, Yıl: 6, S. 36, s. 36.-39.

#### Kaynak Kişiler:

Mediha Taş: 60 yaşında, Mardin Kutlubeyli. Tekel fabrikasından emeklidir.

Hazna Gökalp: 43 yaşında Mardin Akarsulu. İlkokul mezunu. 20 yıldır dokuma yapmaktadır. .

Türkân Tabar: 18 yaşında. İlköğretim mezunu. 4 ay önce dokuma yapmaya başlamıştır.