

# TÜRKİYE'NİN İLK 500 ve İKİNCİ 500 BÜYÜK SANAYİ KURULUŞU SIRALAMASINDA YER ALAN KAYSERİ FİRMALARININ EKONOMİK PERFORMANSLARI (1993-2008)

Nisfet UZAY\*

## ÖZ

İstanbul Sanayi Odası her yıl Türkiye'nin İlk ve İkinci 500 Sanayi Kuruluşunu belirlemekte ve yayınlamaktadır. Bu sıralamada 2008 yılı itibarıyla Kayseri'den ilk 500 sıralamasında 14 firma, ikinci 500 sıralamasında 18 firma yer almıştır. Kayseri imalat sanayiindeki gelişmeye paralel olarak, ekonomik gerilemenin olduğu yıllar hariç, bu sayının her geçen gün arttığı gözlenmektedir. Çalışmada Türkiye'nin ilk ve ikinci 500 sanayi kuruluşu içinde yer alan ve Kayseri'de faaliyet gösteren firmaların ekonomik performanslarının belirlenmesi amaçlanmıştır. Bu amaçla Kayseri'den ilk ve ikinci 500 sıralamasında yer alan firmalar, sektörel dağılım, işletme büyüklüğü, üretimden satışlar, katma değer, ihracat ve istihdam açısından değerlendirilmiştir.

**Anahtar Kelimeler:** 500 Büyük Sanayi Kuruluşu, İkinci 500 Büyük Sanayi Kuruluşu, Kayseri.

## ECONOMIC PERFORMANCE OF KAYSERİ FIRMS IN TURKEY'S TOP 500 AND SECOND TOP 500 INDUSTRIAL ENTERPRISES

### ABSTRACT

Cities have been the main part of society and administrative system throughout history. Istanbul Chamber of Industry annually determines and publishes Turkey's Top 500 and Second Top 500 industrial enterprises. In this ranking, there are 14 firms in Top 500 and 18 firms in Second Top 500 from Kayseri. The number of firms from Kayseri in these lists continuously increases in paralel to the development of Kayseri manufacturing industry except economic crisis periods. The purpose of this study is to determine the economic performance of Kayseri firms among Turkey's Top 500 and Second Top 500 industrial enterprises. We analysed Kayseri firms in terms of sectoral allocation, firm size, production-based sales, value added, export and employment.

**Key Words:** Turkey's Top 500 Industrial Enterprises, Next Top 500 Industrial Enterprises, Kayseri.

---

\* Doç.Dr., Erciyes Üniversitesi İİBF, İktisat Bölümü  
Makalenin kabul tarihi: Mart 2009

## GİRİŞ

Ekonominin lokomotifi olan sanayi sektöründe meydana gelen gelişmeler, ekonominin tamamının performansını yakından etkilemekte ve sanayi sektöründeki gelişmeler ekonominin yönü üzerinde belirleyici rol oynamaktadır. Dolayısıyla toplam sanayi katma değerinin yarısından fazlasını oluşturan Türkiye'nin İlk ve İkinci 500 Büyük Sanayi Kuruluşunun değerlendirilmesi Türkiye ekonomisinin yönünü belirlemek açısından önemlidir. İlk 500 firmadaki gelişmeleri takip etmek üzere yapılan çalışmaların önemli bir kısmı, mikro düzeyde daha çok firmaların mali açıdan performanslarını değerlendirmeye yönelik olarak yapılan çalışmalardır. Firma performanslarını makro düzeyde değerlendirmeye yönelik çalışmaların olmadığı görülmektedir.

Ekonominin tamamında olduğu kadar, yerel ekonomideki gelişmelerin takip edilmesi açısından da ilk 1000'e giren firmaların performanslarının değerlendirilmesi önem taşımaktadır. Çalışmada, İstanbul Sanayi Odası tarafından yayımlanan Türkiye'nin İlk ve İkinci 500 büyük sanayi kuruluşu sıralamasında yer alan Kayseri'de faaliyet gösteren firmaların ekonomik performanslarının belirlenmesi amaçlanmaktadır. Bu amaçla, öncelikle İstanbul Sanayi Odası ilk ve ikinci 500 sıralamasında yer alan Kayseri firmalarının yıllar itibariyle sektörel dağılımlarında ve büyüklük yapılarında meydana gelen değişimler araştırılmış, üretimden satışlarında, brüt katma değerlerinde, ihracat ve istihdamlarında meydana gelen değişim belirlenmeye çalışılmıştır. Ayrıca bu firmaların İlk ve İkinci 500 toplamı içindeki payları ve bu paydaki yıllar itibariyle değişim ortaya konmuştur. Bu gelişmeler, bir yandan Kayseri imalat sanayiindeki gelişmeyi ve Kayseri imalat sanayiinin Türkiye imalat sanayii içindeki yerini ortaya koyarken, diğer yandan küresel krizin yaşandığı günümüzde reel sektörde yaşanan olumsuz sinyalleri gözleyebilmek açısından önem taşımaktadır.

Çalışmada kullanılan bütün veriler İstanbul Sanayi Odasının İlk ve İkinci 500 Büyük Sanayi Kuruluşu 2008 yılı CD'sinden alınmıştır. Bir önceki yıla göre yaşanan değişimler belirlenirken sabit fiyatlar (1998 yılı fiyatları) kullanılmıştır. İlk 500 sıralamasına ilişkin değerlendirmeler 1993-2008 dönemini kapsarken, ikinci 500'e ait verilerin 1997 yılı itibariyle yayınlanması nedeniyle değerlendirmeler 1997-2008 dönemini kapsamaktadır.

Çalışmanın birinci bölümünde ilk 500 ve ikinci 500 sıralamasında yer alan firma sayılarında yıllar itibariyle meydana gelen değişim incelenmiş; ikinci bölümde ilk 500 sıralamasında yer alan firmaların ekonomik performansları; üçüncü bölümde ise, ikinci 500 sıralamasında yer alan firmaların ekonomik performansları değerlendirilmeye çalışılmıştır.

## I. KAYSERİ'DEN İLK VE İKİNCİ 500 SIRALAMASINDA YER ALAN FİRMA SAYILARI

Türkiye'nin sanayileşme sürecine ve ihracat artışına önemli ölçüde katkıda bulunan illerden biri olan Kayseri, İSO'nun İlk 500 sıralamasında düzenli olarak yer almıştır. 1993 yılından günümüze kadar İlk 500 ve İkinci 500'de yer alan Kayseri'de faaliyet gösteren firmaların sayıca artış eğiliminde olduğu görülmektedir. Tablo 1, 1993-2007 döneminde Kayseri'de İlk 500 ve İkinci 500 sıralamasında yer alan firma sayılarını göstermektedir.

**Tablo 1:** İlk ve İkinci 500 Büyük Sanayi Kuruluşu Sıralamasında Yer Alan Kayseri'de Faaliyet Gösteren Firma Sayıları (1993-2007)

	İLK 500'DEKİ FİRMA SAYISI	İKİNCİ 500'DEKİ FİRMA SAYISI	İLK 1000 FİRMA
1993	10	-	10
1994	11	-	11
1995	14	-	14
1996	15	-	15
1997	15	5	20
1998	16	5	21
1999	17	4	21
2000	17	7	24
2001	16	9	25
2002	16	11	27
2003	15	12	27
2004	16	12	28
2005	17	11	28
2006	17	12	29
2007	16	18	34
2008	14	18	32

1993 yılında Kayseri'de faaliyet gösteren 10 firma ilk 500 arasında yer alırken, 2008 yılı itibariyle 14 firma ilk 500 arasında yer almaktadır. 2008 yılı itibariyle ilk 500'de yer alan firmaların birinde kamu ortaklığı, birinde ise yabancı sermaye ortaklığı vardır. 2005 yılından 2008 yılına ilk 500 sıralamasında yer alan firma sayısında azalma gözlenmektedir. Bu azalmanın nedeni, rekabet sürecinden olumsuz etkilenen tekstil sektöründe faaliyet gösteren firmaların 2007 ve 2008 yıllarında ikinci 500'e gerilemesidir.

İkinci 500'deki firma sayısı ise, ilk çalışmanın yapıldığı 1995 yılından 2008 yılına hızla artarak, 18 firmaya yükselmiştir. Zaman içinde yaklaşık 4 katına yakın bir artış göstermiştir. 1997-2008 döneminde ikinci 500'de meydana gelen artış ilk 500'deki artışın üzerindedir. 2008 yılı itibariyle ikinci 500'de yer alan firmaların birinde yabancı sermaye ortaklığının olduğu görülmektedir.

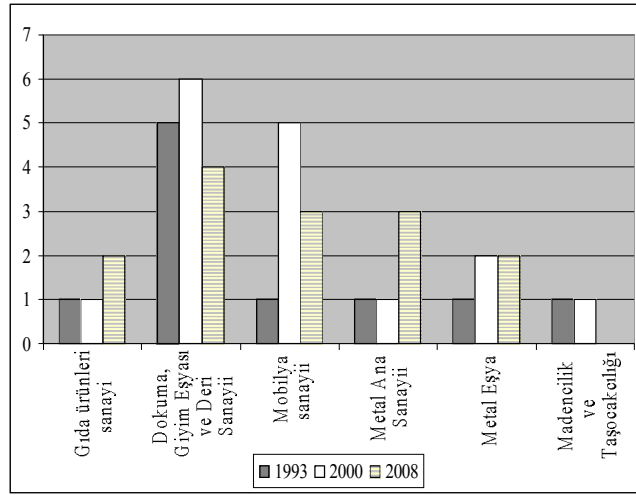
## II. İLK 500 SIRALAMASINDA YER ALAN FİRMALARIN EKONOMİK PERFORMANSLARININ DEĞERLENDİRİLMESİ (1993-2008)

Kayseri’de İlk 500 sıralamasında yer alan firmalar; sektörel dağılım, işletme büyüklüğü, üretimden satışlar, brüt katma değer, ihracat ve istihdam açısından Türkiye’nin İlk 500 kuruluşu ile karşılaştırılarak değerlendirilmiştir.

### A. SEKTÖREL DAĞILIM

Sektörel dağılımlar çalışmanın yapıldığı ilk yıldan sonra değişimleri görebilmek amacıyla 1993, 2000, 2007 yılları için incelenmiştir. Kayseri’de ilk 500 sıralamasında yer alan firmaların 1993, 2000 ve 2008 yılları için sektörel dağılımları Şekil 1’de görülmektedir.

**Şekil 1:** Kayseri’den İlk 500 Sıralamasında Yer Alan Firmaların Sektörel Dağılımları (2003-2007)

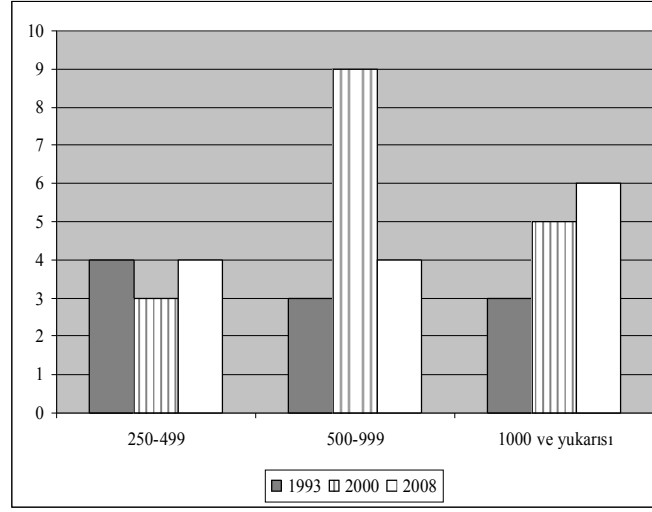


Sektörel dağılıma bakıldığında 1993 yılına kıyasla 2008 yılında sektörel bir çeşitlenmenin ortaya çıktığı, 2008 yılı itibariyle önde gelen sektörlerin dokuma, mobilya ve metal ana sanayi olduğu görülmektedir. 2000 yılına göre 2008 yılında dokuma ve mobilya sanayiinin nispeten gerilediği, gıda ürünleri ve metal ana sanayiinin payının arttığı görülmektedir. Metal ana sanayiinin payındaki artış, Kayseri ekonomisi açısından önemli bir gelişmedir.

### B. İŞLETME BÜYÜKLÜKLERİNE GÖRE DAĞILIM

2008 yılı itibariyle Kayseri’de ilk 500’de yer alan firmaların yaklaşık %43’ü 1000 ve daha fazla işgücü istihdam etmektedirler. Şekil 2, Kayseri’den İlk 500’de yer alan firmaların büyüklük dağılımlarını göstermektedir.

**Şekil 2:** Kayseri'den İlk 500 Sıralamasında Yer Alan Firmaların İşletme Büyüklüğüne Göre Dağılımları



1993 yılından 2008 yılına kadar 1000 ve daha fazla işgücü istihdam eden firma sayısının arttığı, zamanla işletme ölçeğinin kısmen büyüdüğü görülmektedir.

### C. FİRMALARIN ÜRETİMDEN SATIŞLAR, BRÜT KATMA DEĞER, İHRACAT VE İSTİHDAM AÇISINDAN DEĞERLENDİRMELERİ

1993'den 2008 yılına kadar ilk 500'de yer alan firmaların üretimden satışları, dönem kârları, ihracatları, katma değerleri ve istihdam miktarları Tablo 2'de görülmektedir.

**Tablo 2:** Kayseri'den İlk 500 Sıralamasında Yer Alan Firmaların Toplam Satışları, Kârı, İhracatı ve İstihdamı (1993-2008) (Cari Fiyatlarla)

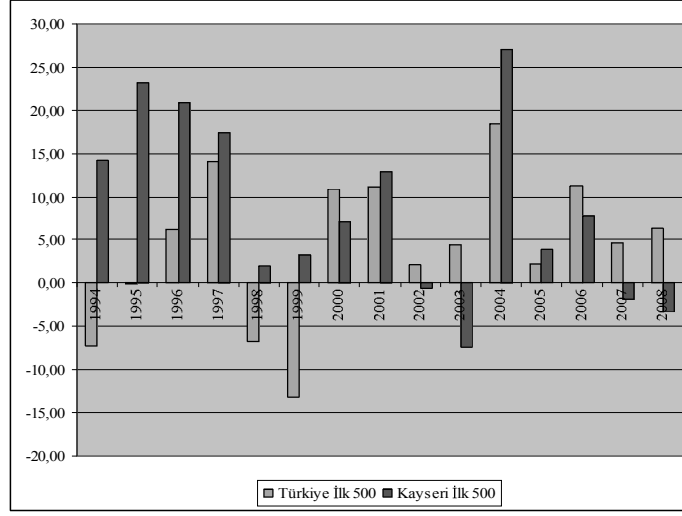
	Üretimden Satışlar (YTL)	Satış Hasılatı (YTL)	Brüt Katma Değer (YTL)	Dönem Karı (YTL)	İhracat (1000\$)	Ücretle Çalışanlar Ortalaması (Kişi)
1993	5.608.672	5.809.878	2.200.620	513.355	87.699	7.667
1994	13.214.784	14.200.402	5.443.995	3.214.508	146.868	7.894
1995	30.473.539	32.305.317	13.094.643	5.176.949	160.750	9.686
1996	65.485.779	68.811.892	25.326.850	10.356.904	232.026	12.120
1997	139.502.552	151.823.407	52.220.729	12.449.453	233.834	13.660
1998	249.848.300	268.952.298	81.145.741	15.638.145	260.363	15.410
1999	397.614.383	430.881.376	132.929.540	2.253.947	236.176	15.815
2000	635.746.625	679.544.234	188.163.048	33.538.314	249.017	16.731
2001	1.096.920.359	1.164.448.390	389.515.570	48.623.997	405.019	14.601
2002	1.497.642.086	1.594.994.295	484.744.928	133.216.484	315.508	14.805
2003	1.708.652.027	1.757.268.602	441.579.507	114.705.162	324.697	15.131
2004	2.439.841.904	2.600.629.408	682.312.708	200.830.862	408.742	18.331
2005	2.714.666.223	2.924.353.549	648.085.489	131.360.571	439.169	18.650
2006	3.197.490.783	3.502.538.512	707.106.841	215.529.589	445.418	18.629
2007	3.334.197.396	3.595.387.764	915.787.207	285.065.923	558.062	17.311
2008	3.596.151.221	3.816.121.071	780.920.529	147.618.407	580.570	15.681

Tablo 2'den de görüleceği gibi, 2008 yılında yaşanan kriz ilk 500 sıralamasında yer alan firmaların katma değer, kârlılık ve istihdamlarını olumsuz yönde etkilemiştir.

### 1. Üretimden Satışlar Açısından Değerlendirme

1993 yılından 2008 yılına kadar Kayseri İlk 500'de yer alan firmaların **üretimden satışları** sabit fiyatlarla %215 artmıştır. Şekil 3, satışlarda sabit fiyatlarla bir önceki yıla göre yaşanan değişimleri göstermektedir.

**Şekil 3:** Bir Önceki Yıla Göre Üretimden Satışlarda Meydana Gelen Reel Değişmeler (1994-2008) (%)



Kayseri’de İlk 500’de yer alan firmaların bir önceki yıla göre üretimden satışlarında meydana gelen değişme İlk 500 ile karşılaştırıldığında, Kayseri’deki firmalarda meydana gelen değişimin genellikle İlk 500 ortalamasının üzerinde olduğu görülmektedir. Çalışmada yeri geldikçe gelişmeyi görebilmek için Kayseri ve Türkiye açısından karşılaştırmalar yapılmakla birlikte, her iki grupta sektörel farklılıkların var olduğunun unutulmaması gereklidir.

Kayseri’den İlk 500’de yer alan firmaların üretimden satışlarında meydana gelen en önemli artış 2004 yılında gerçekleşmiş ve bir önceki yıla göre %27 artmıştır. Bir önceki yıla göre üretimden satışlardaki gerileme sadece 2002, 2003, 2007 ve 2008 yıllarında yaşanmıştır. İç pazardaki daralmaya paralel olarak sabit fiyatlarla üretimden satışlar 2008 yılında bir önceki yıla göre yaklaşık %3.27 gerilemiştir.

2007-2008 yıllarında Türkiye İlk 500’ün üretimden satışları artarken Kayseri İlk 500 sıralamasında yer alan firmaların üretimden satışlarının azaldığı görülmektedir. Bunun nedeni, bu iki grupta yer alan firmaların sektörel olarak farklılık göstermeleridir. Özellikle İlk 500 sıralamasında ilk sıralarda yer alan petrol arıtımı ve ana metal sanayi ürünleri üreten kuruluşların üretimden satışlarında meydana gelen artış bu sonucu yaratmıştır (İSO, 2009: s.61).

Burada dikkat çeken bir diğer nokta, Kayseri İlk 500 sıralamasında yer alan firmalar için üretimden satışların 2007 yılında gerilemeye başlaması ve küresel krizin etkilerinin de yansısıyla 2008 yılında artarak devam etmesidir. Dolayısıyla Türkiye’de izlenen ekonomi politikalarının sonucu olarak 2007

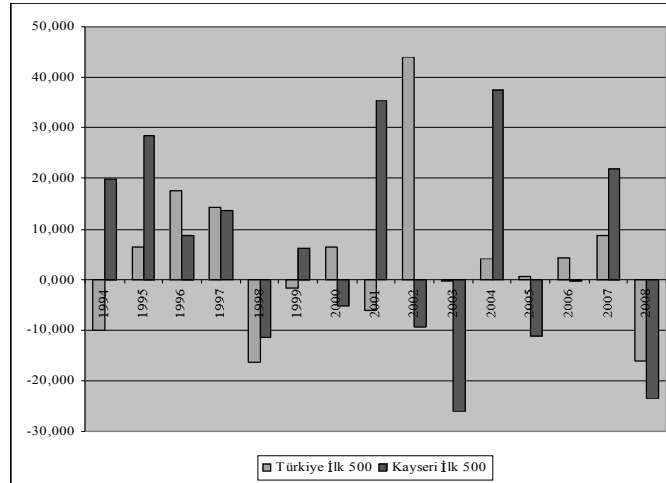
yılında başlayan azalma eğilimi, küresel krizin yansmasıyla daha da şiddetlenmiştir.

## 2. Katma Değer Açısından Değerlendirme

Firmalar açısından önemli olan bir diğer gösterge de yarattıkları **katma değer**dir. Katma değer, firmaların milli gelire yaptıkları katkısı gösterir. 1993 yılından 2008 yılına sabit fiyatlarla brüt katma değer %74 artmıştır. Sıralamada yer alan firmaların katma değer yaratma güçlerinin düşük olduğu söylenebilir. Katma değer düşük olmasının ve fazla artırılamamasının nedeni, sektörel yapıda aranmalıdır. Türkiye İlk 500 içinde brüt katma değer payı en yüksek olan sektörler; kimya, petrol ürünleri, lastik ve plastik sanayi (% 40,5) ile gıda, içki tütün sanayi (%24,8) dir. Metal ana sanayi katma değer payı açısından %10,4 ile üçüncü sırada yer almaktadır (İSO, 2009: s.53). Dokuma (%2,5) ve mobilya (%0,9) sektörlerinin yarattıkları katma değer payı ise son derece düşüktür. Katma değer payları son derece düşük olan bu iki sektörün ilk 500 sıralamasında yüksek paya sahip olması, Kayseri’de sanayi sektörünün yapısını ortaya koymakta ve ilin katma değer yaratma gücünü azaltmaktadır.

Ayrıca katma değerde yıllar itibariyle istikrarlı bir artış eğilimi gözlenmektedir. Şekil 4, bir önceki yıla göre brüt katma değerdeki reel değişimleri göstermektedir.

**Şekil 4:** Bir Önceki Yıla Göre Katma Değerde Meydana Gelen Reel Değişimler (1994-2008) (%)

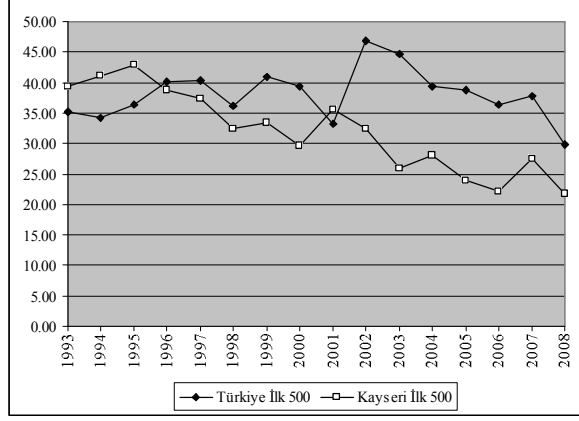


Katma değer de sürekli artış yaratılabilmesi için, Kayseri’de de marka üretimine geçilmesi önem taşımaktadır.



Türkiye genelindeki İlk 500'de gerçekleştiği gibi Kayseri'den ilk 500'de yer alan firmaların da satış hasılatı içinde katma değer payının genel bir eğilim olarak zamanla azaldığı görülmektedir. Şekil 5, satış hasılatı içinde katma değer payının 1993 yılından 2008 yılına kadar gelişimini göstermektedir.

Şekil 5: Satış Hasılatı İçinde Brüt Katma Değerin Payı (1993-2008) (%)

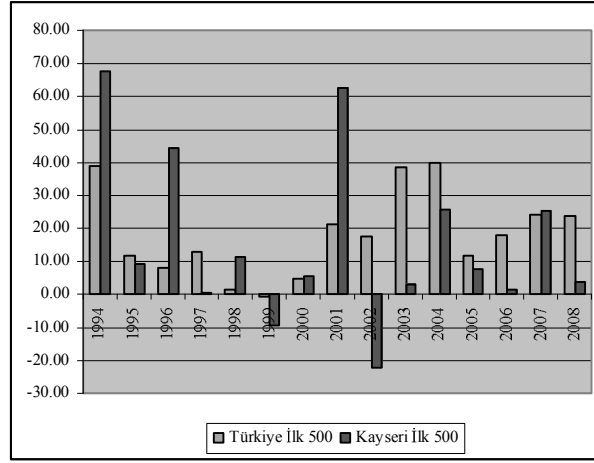


1996 yılına kadar satışlar içinde katma değer payı Kayseri ilk 500'de Türkiye İlk 500'ün üzerinde iken, 1996 yılından sonra Kayseri'deki firmaların satışları içindeki brüt katma değer payı 2001 yılı hariç ilk 500 ortalamasının altında kalmıştır. Eğer satışları brüt katma değer artı girdiler ve satışları 100 olarak kabul edersek, satışlar içinde brüt katma değerden geriye kalanın girdilerin payını oluşturduğu söylenebilir. 1993 yılından 2008 yılına kadar girdi payı sürekli olarak artmıştır. 1993 yılında girdi payı %60,7 iken bu pay artarak 2008 yılında %78,3'e yükselmiştir. Girdi payındaki bu artış, rekabet gücünün olumsuz yönde etkilenmesi açısından önemlidir.

### 3. İhracat Açısından Değerlendirme

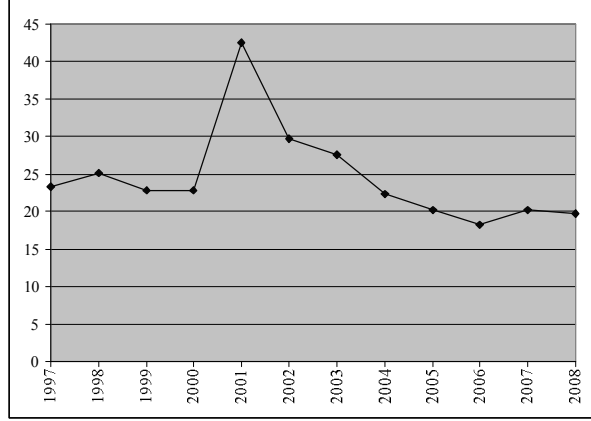
İlk 500'ün değerlendirilmesi açısından bir diğer önemli gösterge de **ihracatta** meydana gelen gelişmelerdir. 1993 yılından 2008 yılına ilk 500'de yer alan firmaların ihracatlarının yaklaşık 6 katı arttığı görülmektedir. İhracat mutlak olarak sürekli artmış olmakla birlikte, bir önceki yıla göre yaşanan değişimlere bakıldığında düzenli artışın sağlanmadığı görülmektedir. Şekil 6, bir önceki yıla göre ihracatta yaşanan değişimleri göstermektedir.

Şekil 6: Bir Önceki Yıla Göre İhracatta Yaşanan Değişmeler (1994-2008) (%)



1994 ve 2001 krizlerinin yaşandığı yıllarda Kayseri’de ihracatta önemli artışlar gerçekleşmiştir. Bu artışlarda hem TL’nin değer kaybetmesi, hem de iç talebin düşük olması nedeniyle dış pazarlara yönelme önemli bir rol oynamıştır. 1999 ve 2002 yıllarında ise ihracatta azalma yaşandığı görülmektedir. 1999 yılında ihracatta yaşanan azalma, 1998 yılında yaşanmış olan Rusya Krizinin olumsuz yansımalarının bir sonucu olabilir. 2002 yılındaki ise TL’nin %12 civarında değerlenmiş olması ihracatı olumsuz etkilemiştir (Ertuna, 2005: s.68). Yine TL’nin değerlenmesine bağlı olarak ihracattaki artışın son yıllarda sınırlı kaldığı görülmektedir. Özellikle dış pazarlardaki gerilemeye bağlı olarak 2008 yılında ihracattaki artış Türkiye ortalamasının oldukça altında gerçekleşmiştir. Bu gerilemeye rağmen, diğer veriler ile karşılaştırıldığında ihracat 2008 yılında bir önceki yıla göre olumlu seyir izlemiş olan tek göstergedir. İhracattaki bu olumlu performans sanayi üretiminin daha da yavaşlamasına engel olmuştur.

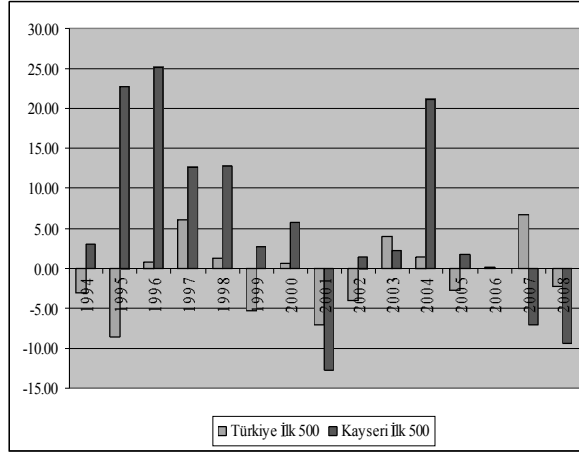
Satış hasılatı içinde ihracat gelirinin payı ise, %20 civarındadır. Özellikle TL’nin değer kaybettiği 2000 yılından sonra, 2001 yılında ihracat gelirlerinin satış hasılatı içindeki payı %40’lara kadar yükselmiştir. Şekil 7, 1997- 2007 döneminde satış hasılatı içinde ihracat gelirinin payındaki değişimi göstermektedir.

**Şekil 7: Satış Hasılatı İçinde İhracat Gelirlerinin Payı (1997- 2008) (%)**

Satış hasılatı içinde ihracat gelirlerinin payındaki gerileme TL'nin değer kazanmasının bir sonucu olabileceği gibi, dış pazarlarda düşük fiyatlarla rekabet gücü sağlanmaya çalışılmasının bir sonucu da olabilir.

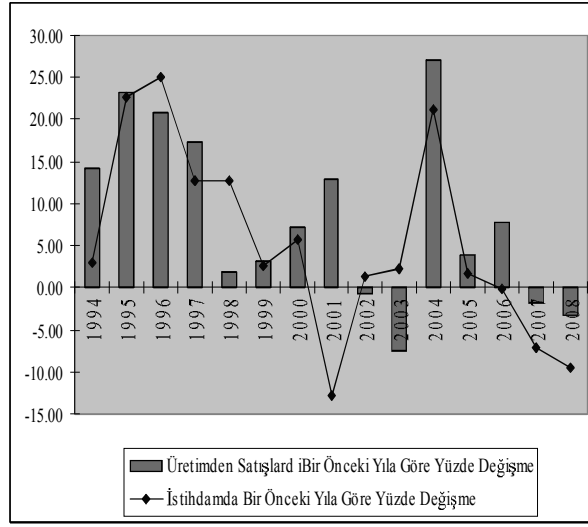
#### 4. İstihdam Açısından Değerlendirme

İncelenen dönem boyunca ekonomik daralma dönemleri hariç, üretimdeki artışlara paralel olarak Kayseri İlk 500'de yer alan firmaların istihdamları da artmıştır. İç ve dış pazarlardaki daralmaya paralel olarak 2007-2008 yıllarında istihdamın gerilediği görülmektedir. Bir önceki yıla göre istihdamda değişimlere bakıldığında, ekonomik daralmanın yaşandığı 2001, 2006, 2007 ve 2008 yıllarında bir önceki yıla göre istihdamın gerilemiş olduğu görülmektedir. Özellikle 2007 ve 2008 yıllarında üst üste iki yıl istihdam gerilemiştir. Şekil 8, bir önceki yıla göre istihdamdaki değişimleri göstermektedir.

**Şekil 8:** Bir Önceki Yıla Göre İstihdamda Yaşanan Değişmeler (1994-2008) (%)

Bir önceki yıla göre istihdamda meydana gelen gelişmelere baktığımızda Kayseri İlk 500'deki firmalarda 2004 yılından sonra bir önceki yıla göre istihdam artışının gerilemeye başladığı görülmektedir. 2008 yılında istihdam 2007 yılına göre yaklaşık %9,4 gerilemiştir. Genel eğilim olarak Kayseri İlk 500'de istihdam artışları Türkiye İlk 500 ortalaması üzerinde iken, 2007 ve 2008 yıllarında Kayseri 500'deki firmalarda bir önceki yıla göre yaşanan değişim Türkiye ortalamasının oldukça altında kalmıştır.

Bir önceki yıla göre üretimden satışlarda meydana gelen artış 1996 ve 1998 yılları hariç istihdam artışının üzerinde gerçekleşmiştir. Şekil 9, istihdamdaki değişmeler ile üretimden satışlarda meydana gelen değişimleri göstermektedir.

**Şekil 9:** Bir Önceki Yıla Göre İstihdamda ve Satışlarda Yaşanan Değişmeler (1994-2008) (%)

Satışların artmasına paralel olarak istihdam da artırılmıştır. Piyasanın daraldığı ve beklentilerin olumsuz olduğu dönemlerde satışlara paralel istihdam artışı sağlanamadığı görülmektedir. 2005 yılından sonra bir önceki yıla göre istihdam sürekli olarak gerilemiştir. 2007 ve 2008 yılı için istihdamdaki azalma satışlardaki azalmadan daha fazla olmuştur. Bu durum istihdam sorununun önümüzdeki dönemde de önemini koruyacağını ortaya koymaktadır.

##### 5. Kayseri'de İlk 500 Sıralamasında Yer Alan Firmaların Satışlarının, Brüt Katma Değerinin, İhracatının ve İstihdamının İlk 500 İçerisindeki Payları

Kayseri'deki ilk 500 sıralamasında yer alan firmaların satışlarının, katma değerinin, ihracatının ve istihdamının Türkiye'nin İlk 500 Büyük kuruluşu içerisinde payı ve bu paydaki gelişmeler Kayseri'de sanayinin gelişimi açısından ipuçları verebilecek önemli göstergelerdir. Tablo 3, Kayseri'de ilk 500'e giren firmaların İlk 500'deki firmaların üretimden satışları, brüt katma değeri, ihracatları ve istihdamdaki paylarını göstermektedir.

**Tablo 3:** Satışların, Brüt Katma Değerin, İhracatın ve İstihdamın Türkiye’deki İlk 500 İçerisindeki Payları (1993-2008)

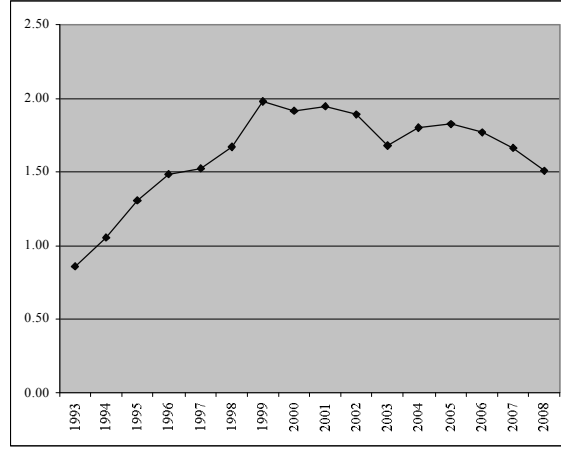
	Üretimden satışlardaki pay (%)	Brüt Katma Değerdeki Payı (%)	İhracattaki pay (%)	İstihdamdaki pay (%)
1993	0,86	0,96	1,50	1,28
1994	1,06	1,28	1,80	1,36
1995	1,30	1,54	1,77	1,83
1996	1,48	1,43	2,36	2,27
1997	1,53	1,42	2,11	2,41
1998	1,67	1,50	2,31	2,69
1999	1,98	1,62	2,11	2,91
2000	1,92	1,44	2,12	3,06
2001	1,95	2,08	2,84	2,88
2002	1,89	1,31	1,88	3,04
2003	1,68	0,97	1,39	2,99
2004	1,80	1,28	1,26	3,57
2005	1,83	1,13	1,20	3,74
2006	1,77	1,08	1,03	3,73
2007	1,66	1,21	1,04	3,25
2008	1,51	1,10	0,88	3,01

**Kaynak:** İstanbul Sanayi Odası, İlk 500 Sanayi Kuruluşu CD, 2007’den yararlanarak tarafımdan hesaplanmıştır.

Kayseri ilk 500 sıralamasında yer alan firmaların ilk 500 firma içindeki satış payları 2008 yılı itibarıyla %1,51, ihracat payları %0,88, istihdamdaki payları ise %3,01’dir. En yüksek pay istihdama aittir ve ekonomik daralma dönemleri hariç sürekli olarak artmıştır. Dolayısıyla Kayseri’de İlk 500 sıralamasında yer alan firmaların daha çok düşük katma değere sahip emek yoğun mallar ürettiklerini ortaya koymaktadır. En düşük payın ihracata ait olması dikkat çekicidir.

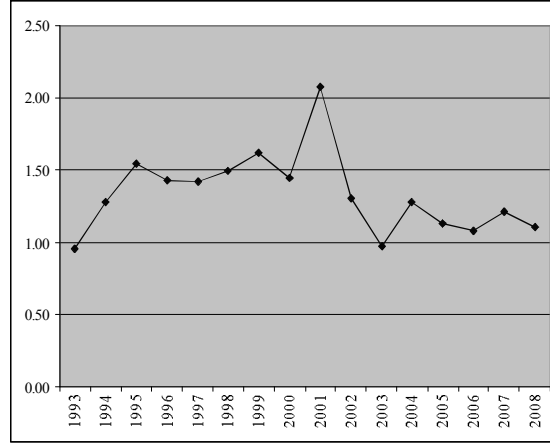
1993 yılından 1999 yılına kadar toplam üretimden satışlar içerisindeki pay sürekli olarak artmış, ancak 1999’dan sonra bu pay kısmen gerilemeye başlamıştır. Şekil 10, Kayseri’de İlk 500 içerisinde yer alan firmaların satış paylarını göstermektedir.

**Şekil 10:** Kayseri Firmalarının Satış Paylarının Türkiye'nin İlk 500 Firması İçerisindeki Payları (1993-2008) (%)



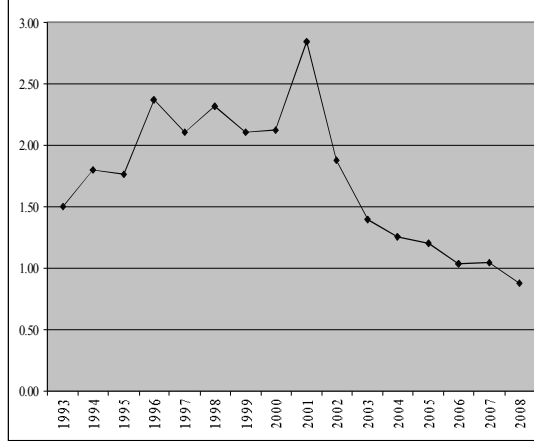
Kayseri'de ilk 500 sıralamasında yer alan firmaların Türkiye'den ilk 500 firmanın brüt katma değeri içerisindeki payının 2001 yılına kadar sürekli arttığı, daha sonra gerilemeye başladığı görülmektedir. Şekil 11, Kayseri'den İlk 500'de yer alan firmaların brüt katma değerlerinin ilk 500 firma içindeki paylarını göstermektedir.

**Şekil 11:** Kayseri Firmalarının Brüt Katma Değerlerinin Türkiye'nin İlk 500 Firması İçerisindeki Payları (1993-2008) (%)



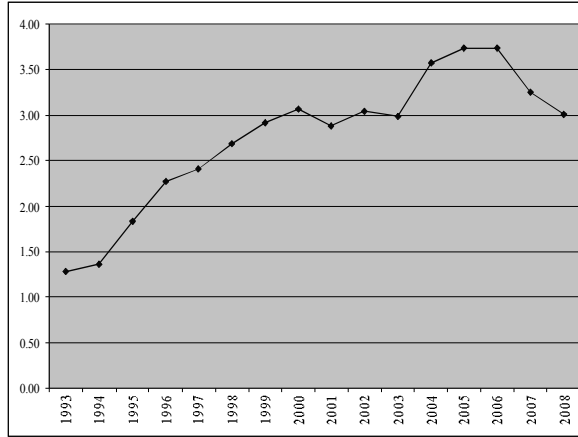
Türkiye'nin en büyük 500 firmasının ihracatı içinde Kayseri'nin payının 2001 yılından sonra sürekli gerilediği görülmektedir. Şekil 12, İlk 500 ihracatı içinde Kayseri'li firmaların ihracat paylarını göstermektedir.

**Şekil 12:** Kayseri Firmalarının İhracatlarının Türkiye'nin İlk 500 Firması İçerisindeki Payları (1993-2008) (%)



İlk 500 firma içinde Kayseri'li firmaların toplam istihdamdaki payı 2000 yılına kadar düzenli olarak artmış, ancak 2001 de yaşanan krizle birlikte istihdam payı kısmen gerilemiştir. Hızlı büyüme dönemlerinde istihdam payı yeniden artmış, ancak 2006 yılından sonra bu payın yeniden gerilemeye başladığı görülmektedir. Şekil 13, İlk 500 istihdamı içinde Kayseri'li firmaların istihdam payını göstermektedir.

**Şekil 13:** Kayseri Firmalarının İstihdamlarının Türkiye'nin İlk 500 Firması İçerisindeki Payları (1993-2008) (%)





Son yıllarda Kayseri ilk 500'de istihdamda yaşanan gerilemeye rağmen İlk 500'le karşılaştırıldığında Kayseri istihdamının payının arttığı görülmektedir.

Kayseri'den İlk 500 sıralamasında yer alan firmaların Türkiye ilk 500 içerisindeki satış, brüt katma değer, ihracat ve istihdam paylarındaki gerileme, 1993-2000 yılları arasındaki gelişme potansiyelinin sürdürülemediğini ortaya koymaktadır.

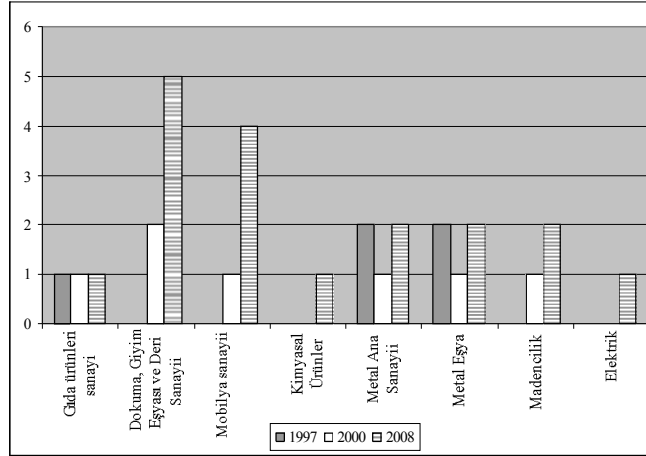
### III. İKİNCİ 500 SIRALAMASINDA YER ALAN FİRMALARIN EKONOMİK PERFORMANSLARININ DEĞERLENDİRİLMESİ (1997-2008)

İkinci 500'de yer alan firmaların değerlendirilmesi nispeten daha küçük ölçekli firmaların durumunu görebilmek açısından önemlidir. İstanbul Sanayi Odası tarafından yayınlanan Türkiye'nin İkinci 500 Büyük Sanayi Kuruluşu sıralamasında 2008 yılı itibariyle Kayseri'den de 18 firma yer almaktadır. Aşağıda İkinci 500 sıralamasında yer alan Kayseri'de faaliyet gösteren firmaların sektörel dağılımları ve büyüklükleri ortaya konduktan sonra, firmaların satışlarında, brüt katma değerlerinde, ihracat ve istihdam paylarındaki değişimler belirlenmeye çalışılmıştır.

#### A. SEKTÖREL DAĞILIM

İkinci 500 sıralamasında yer alan Kayseri firmalarının sektörel dağılımları Şekil 14'de görülmektedir.

**Şekil 14:** İkinci 500 Sıralamasında Yer Alan Kayseri'li Firmaların Sektörel Dağılımları



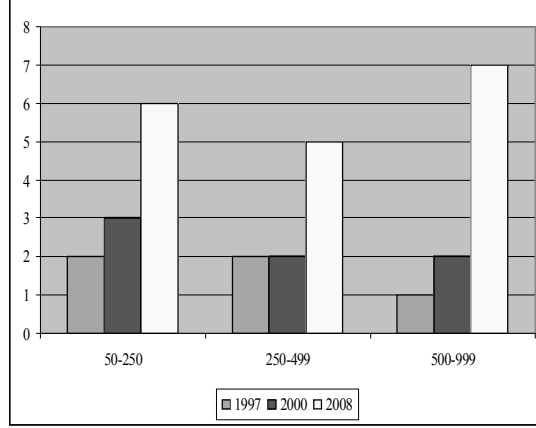
1997 yılından 2008 yılına kadar ikinci 500 sıralamasında yer alan firmaların da sektörel dağılımları çeşitlenmiş ve 2008 yılı itibariyle dokuma ve mobilya sanayii önde gelen sektörler haline gelmiştir. Sektörel yapı İlk 500 sıralamasında

dan farklılık göstermemektedir. 2008 yılı itibariyle dokuma sanayinde faaliyet gösteren firmaların sayıca hızla artmasının nedeni, daha önce ilk 500’de yer alan, ancak değişen dünya koşulları nedeniyle ikinci 500’e gerileyen tekstil sektöründe faaliyet gösteren firmalardır.

### B. İŞLETME BÜYÜKLÜKLERİNE GÖRE DAĞILIM

Kayseri’de faaliyet gösteren ikinci 500 sıralamasında yer alan firmaların %67’si 250 ve daha fazla işgücü istihdam etmektedir. Şekil 15, İkinci 500 sıralamasında yer alan firmaların büyüklüklerini göstermektedir.

Şekil 15: İkinci 500 Sıralamasında Yer Alan Firmaların Büyüklük Dağılımları

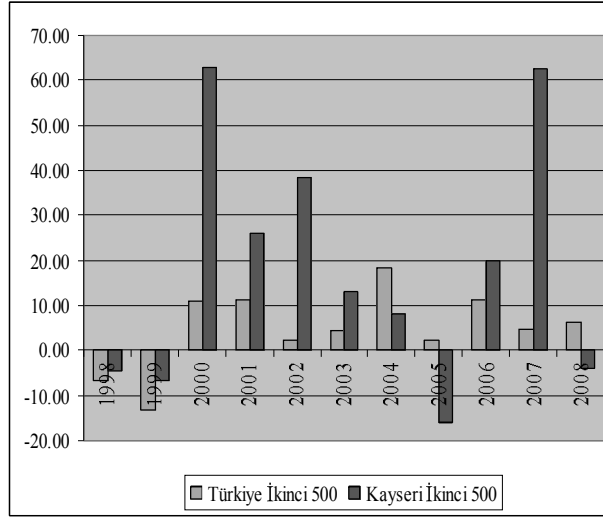


İkinci 500 sıralamasında yer alan firmaların da yıllar itibariyle ölçeklerinin büyüdüğü görülmektedir.

### C. KAYSERİ'DEN İKİNCİ 500 SIRALAMASINDA YER ALAN FİRMALARIN SATIŞLARI, KATMA DEĞERİ, İHRACATI VE İSTİHDAMDAKİ DEĞİŞMELER

İkinci 500 sıralamasında yer alan Kayseri firmaları satışlar ve ihracat açısından değerlendirildiğinde gelişme potansiyeline sahip oldukları görülmektedir. 1998 yılından 2008 yılına üretimden satışların genel olarak artış eğiliminde olduğu görülmektedir. Bir önceki yıla göre üretimden satışlarda meydana gelen değişimler de bu durumu ortaya koymaktadır. Şekil 16, bir önceki yıla göre üretimden satışlarda meydana gelen yüzde değişimleri göstermektedir.

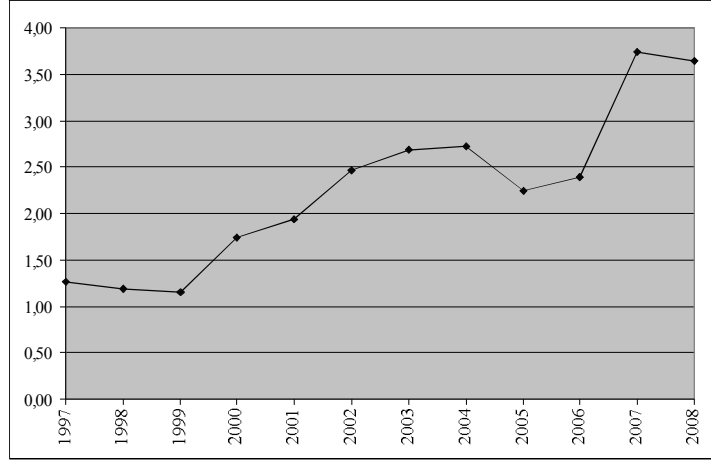
**Şekil 16:** Bir Önceki Yıla Göre Üretimden Satışlarda Meydana Gelen Reel Değişmeler (1998-2008) (%)



İkinci 500 sıralamasında yer alan Kayseri firmalarının üretimden satışlarında bir önceki yıla göre yaşanan değişimler incelendiğinde, üretimde gerilemenin yaşandığı 1998, 1999, 2005 ve 2008 yılları hariç, Türkiye İkinci 500 toplamı üzerinde artışlar gerçekleştirildiği görülmektedir. 2007 yılında üretimden satışlar artmaya devam ederken, 2008 yılında küresel krizinde etkisiyle gerilemiştir. Ancak bu gerilemenin, İlk 500 sıralamasına göre daha küçük olduğu görülmektedir. Bu durum, yaşanan deneyimlerin ortaya koyduğu büyük kuruluşların ekonomideki olumsuz gelişmelerden daha hızlı etkilendikleri sonucunu (İSO, 2009: 61) desteklemektedir.

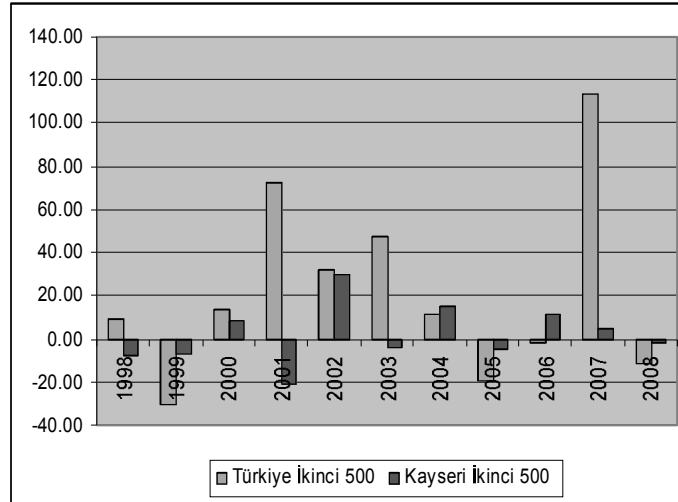
Üretimden satışların Türkiye İkinci 500 toplamı içindeki payının genel eğilim olarak arttığı görülmektedir. Şekil 17, Kayseri İkinci 500'de yer alan firmaların üretimden satışlarının Türkiye İkinci 500 toplamı içindeki paylarını göstermektedir.

**Şekil 17:** Kayseri İkinci 500'de Yer Alan Firmaların Üretimden Satışlarının Türkiye İkinci 500 Toplamı İçindeki Payları (1997- 2008)(%)



İkinci 500 sıralamasında yer alan firmaların katma değerleri, üretimden satışlardaki gelişmeye paralel bir seyir izlemiştir. Brüt katma değer 2003-2006 dönemi hariç sürekli artış eğilimi göstermiştir. Ancak bir önceki yıla göre değişmelerin istikrarlı olmadığı görülmektedir. Bir önceki yıla göre brüt katma değerdeki değişimler Şekil 18'de verilmiştir.

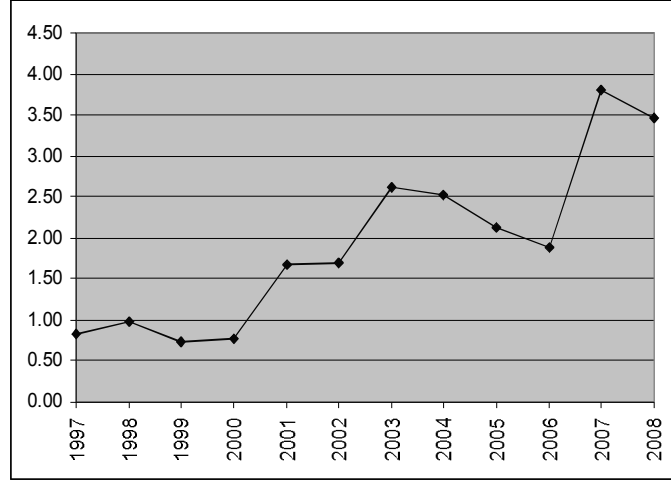
**Şekil 18:** Bir Önceki Yıla Göre Brüt Katma Değerde Meydana Gelen Reel Değişmeler (1998-2008) (%)



Kayseri'de ikinci 500 sıralamasında yer alan firmaların brüt katma değeri genel eğilim olarak sürekli artış göstermesine karşın, katma değer artışları genel olarak Türkiye ortalamasının altında seyretmiştir.

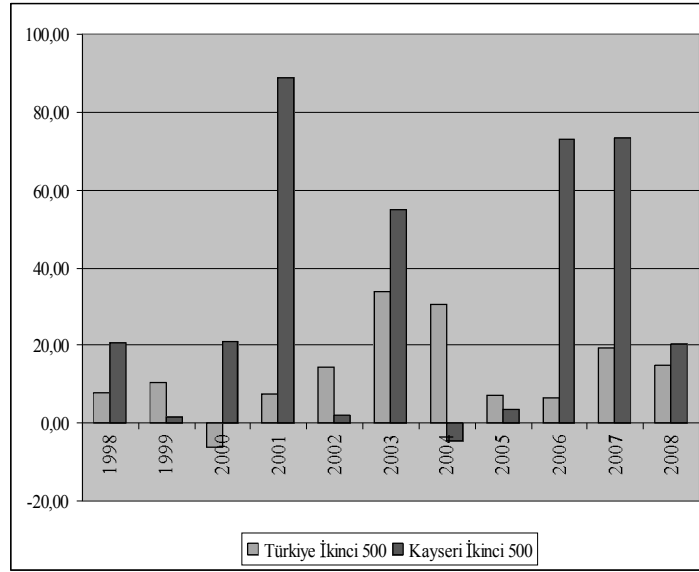
İkinci 500 sıralamasında yer alan Kayseri firmalarının brüt katma değerlerinin Türkiye İkinci 500 toplamı içindeki payları da 1993 yılından 2008 yılına dört katına yakın artış göstermiştir. Şekil 19, Kayseri İkinci 500'de yer alan firmaların brüt katma değerlerinin Türkiye İkinci 500 toplamı içindeki paylarını göstermektedir.

**Şekil 19:** Kayseri İkinci 500'de Yer Alan Firmaların Brüt Katma Değerlerinin Türkiye İkinci 500 Toplamı İçindeki Payları (1997- 2008)(%)



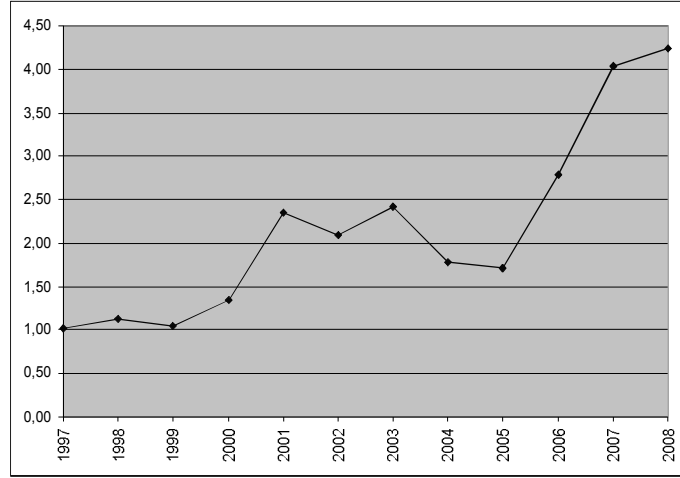
Katma değerdeki artışa paralel olarak İkinci 500 sıralamasında yer alan Kayseri firmalarının önemli bir ihracat potansiyeline sahip olduğu da söylenebilir. 1998 yılından 2008 yılına ihracat sürekli olarak artmıştır. Şekil 20, bir önceki yıla göre ihracatta meydana gelen yüzde değişimleri göstermektedir.

**Şekil 20:** Bir Önceki Yıla Göre İhracatta Meydana Gelen Değişmeler (1998-2008) (%)



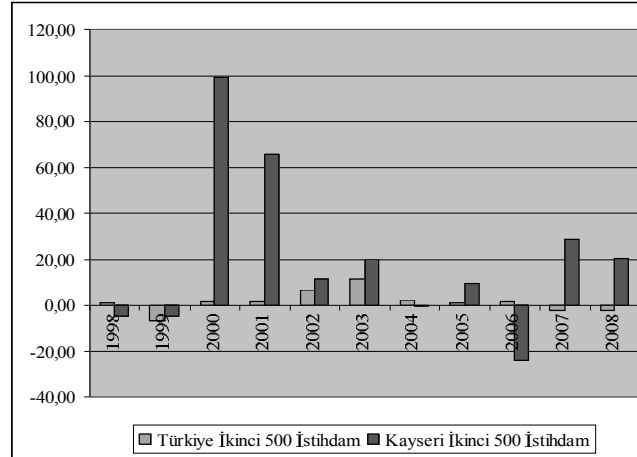
Kayseri İkinci 500'de yer alan firmalar, Türkiye İkinci 500'ün, hatta Kayseri'den ilk 500'de yer alan firmaların da üzerinde ihracat artışları gerçekleştirmişlerdir. 2006 yılından 2007 yılına Kayseri ilk 500'deki firmaların ihracat artışları %25,3 artarken, Kayseri ikinci 500 sıralamasında yer alan firmaların ihracatları yaklaşık %73 artmıştır. Bütün göstergelerin olumsuz seyrettiği 2008 yılında ihracatta bir gerileme görülmektedir.

İkinci 500 sıralamasında yer alan Kayseri firmalarının ihracatlarının Türkiye İkinci 500 toplamı içindeki payları da 2005 yılından sonra sürekli olarak artmıştır. Şekil 21, Kayseri İkinci 500'de yer alan firmaların ihracatlarının Türkiye İkinci 500 toplamı içindeki paylarını göstermektedir.

**Şekil 21:** Kayseri İkinci 500'de Yer Alan Firmaların İhracatlarının Türkiye İkinci 500 Toplamı İçindeki Payları (1997-2008) (%)

2008 yılı itibariyle Kayseri ikinci 500 sıralamasındaki firmaların Türkiye İkinci 500 ihracat toplamı içindeki payı %4,24'dür. Bu pay, Kayseri'den İlk 500 sıralamasındaki firmaların ihracat paylarının oldukça üzerindedir.

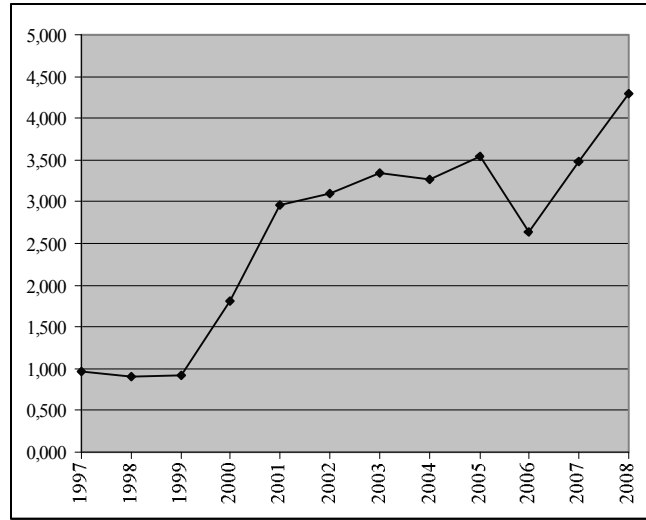
İkinci 500 sıralamasını değerlendirebilmek açısından bir diğer önemli göstergede, istihdamda yaşanan değişimlerdir. Kayseri ikinci 500 sıralamasında yer alan firmaların bir önceki yıla göre istihdamlarında yaşanan değişim Şekil 22'de görülmektedir.

**Şekil 22:** Bir Önceki Yıla Göre İstihdamda Meydana Gelen Değişimler (1998-2008) (%)

1998, 1999 ve 2006 yıllarında istihdam bir önceki yıla göre gerilerken, diğer yıllarda istihdamda Türkiye ikinci 500 artışı üzerinde artışlar gerçekleştirilmiştir. 2007 ve 2008 yıllarında İlk 500 sıralamasında yer alan firmaların istihdamları gerilerken, İkinci 500 sıralamasında yer alan firmaların istihdamlarında artış gözlenmektedir.

İstihdamdaki bu artışa paralel olarak, firmaların Türkiye ikinci 500 firma toplamı içindeki istihdam payları da 2006 yılı hariç artmıştır. Şekil 23, Kayseri İkinci 500’de yer alan firmaların istihdamlarının Türkiye İkinci 500 toplamı içindeki paylarını göstermektedir.

**Şekil 23:** Kayseri İkinci 500’de Yer Alan Firmaların İstihdamlarının Türkiye İkinci 500 Toplamı İçindeki Payları (1997-2008) (%)



Bütün göstergelerdeki gelişme, İkinci 500’de yer alan firmaların İlk 500’e göre küresel krizden nisbeten daha az etkilendiklerini göstermektedir.

## SONUÇ

Yerel ekonomideki gelişmeleri belirlemek amacıyla, İstanbul Sanayi Odası tarafından yayınlanan Türkiye’nin İlk ve İkinci 500 Büyük Sanayi Kuruluşu sıralamasında yer alan ve Kayseri’de faaliyet gösteren firmaların ekonomik performansları incelenmiştir. Bu firmaların performansları, bir yandan Kayseri imalat sanayiindeki gelişmeyi ve Kayseri imalat sanayiinin Türkiye imalat sanayii içindeki yerini ortaya koyarken, diğer yandan küresel krizin yaşandığı günümüzde reel sektörde yaşanan olumsuz sinyalleri gözleyebilmek açısından önem taşımaktadır.



İncelenen dönemler içerisinde, 2008 yılı hariç hem İlk 500 hem de İkinci 500 sıralamasında yer alan firma sayısının arttığı gözlenmektedir. Yapılan analizler sonucu ulaşılan sonuçlar şöyle özetlenebilir:

1. İncelenen dönemlerde hem İlk 500 hem de İkinci 500 sıralamasında Kayseri yer alan firmaların sektörel dağılımları değişmiş, sektörel çeşitlenme yaşanmıştır. 1993'ten 2008 yılına ilk 500 sıralamasında dokuma ve mobilya sanayiinin nisbeten payının gerilediği, gıda ürünleri ve metal eşya sanayiinin payının ise kısmen arttığı görülmektedir. İkinci 500 sıralamasında ise, 2008 yılı itibariyle dokuma, mobilya ve metal ana sanayii önde gelen sektörler haline gelmiştir.
2. Ancak her iki sıralamada yer alan firmaların ait oldukları sektörler katma değer düşük olduğu emek yoğun sektörlerdir. Firmaların katma değer, istihdam ve ihracat payları da bu durumu doğrulamaktadır. Gelişme süreci içinde bu üretim biçiminin yüksek katma değer yaratan sermaye yoğun sektörlerle doğru genişletilmesi gerekmektedir.
3. Zamanla hem İlk 500 hem de İkinci 500 sıralamasında yer alan Kayseri firmalarının işletme ölçeklerinin büyüdüğü görülmektedir.
4. Kayseri'de faaliyet gösteren İlk 500 ve İkinci 500 sıralamasında yer alan işletmeler üretimden satışlar, brüt katma değer, ihracat ve istihdam açısından değerlendirilmiştir. İlk 500 sıralamasında yer alan firmalar açısından küresel krizin etkilerinin görülmeye başlandığı 2007 ve 2008 yıllarında bütün göstergelerde yaşanan değişmelerin olumsuz olduğu ve Türkiye ortalamasının üzerinde seyrettiği görülmektedir. Emek yoğun sektörlerin ağırlıkta olması nedeniyle istihdam iki yıl üst üste gerileme göstermiştir. 2007 ve 2008 yılı için istihdamdaki azalma satışlardaki azalmadan daha fazla olmuştur. Bu durum istihdam sorununun önümüzdeki dönemde de önemini koruyacağını ortaya koymaktadır. İkinci 500 sıralamasında yer alan firmalar açısından özellikle 2008 yılında göstergelerin nisbeten gerilemeye başladığı görülmektedir. Ancak ikinci 500 sıralamasında yer alan firmaların 2007 ve 2008 yıllarında hem ihracat hem de istihdam artışı açısından Türkiye ortalamasının üzerinde oldukları ve istihdam artışı yavaşlamakla birlikte pozitif seyrettiği dikkat çekmektedir.
5. 2008 yılı itibariyle ilk 500 sıralamasında yer alan firmaların Türkiye'nin ilk 500 firması içindeki satış payları %1,51, ihracat payları %0,88, istihdamdaki payları ise %3,01'dir. En yüksek pay istihdama aittir ve ekonomik daralma dönemleri hariç sürekli olarak artmıştır. İstihdam dışındaki diğer göstergelerin zaman içinde genel olarak bir azalma eğiliminde olduğu dikkat çekmektedir. 2008 yılı itibariyle ikinci 500 sıralamasında yer alan firmaların Türkiye'nin ikinci 500 firması içindeki satış payları %3,64, ihracat payları %4,24, istihdamdaki pay-

ları ise %4.30'dir. Yıllar itibariyle bu payların sürekli arttığı gözlenmektedir. İkinci 500 sıralamasında yer alan firmaların önemli bir gelişme potansiyeli gösterdikleri söylenebilir. Dolayısıyla önümüzdeki yıllarda İlk 500 sıralamasında yer alacak firma sayısında artış görülebilmektedir.

6. 2007, özellikle küresel krizin etkilerinin de görülmeye başlandığı 2008 yılında bütün göstergelerde olumsuz değişmelerin yaşanmaya başlandığı görülmektedir. İlk 500 sıralamasında yer alan firmalar için, en olumsuz etkilenen değişkenler brüt katma değer ile istihdam iken, İkinci 500 sıralamasında yer alan firmalar için üretimden satışlar ve brüt katma değerdir. Ancak İkinci 500 sıralamasında yer alan firmalarındaki olumsuz değişmelerin küçük boyutlarda olduğu görülmektedir. Ayrıca İkinci 500'de yer alan firmalar küresel krizin yaşandığı 2008 yılında Türkiye ortalamasının üzerinde ihracat ve istihdam artışı gerçekleştirmişlerdir. Bu durum İkinci 500'deki gelişme potansiyelini doğrulamaktadır.

### KAYNAKÇA

- ERTUNA, Özer; (2005), **Türkiye'nin 500 Büyük Sanayi Kuruluşu'nun Yirmi Yılı (1983-2004)**, İstanbul Sanayi Odası Yayınları No: 2005/12, İstanbul.
- İstanbul Sanayi Odası; (2009), "Türkiye'nin 500 Büyük Sanayi Kuruluşu 2008", **İSO Dergisi Özel Sayısı**, Sayı: 521, Ağustos.
- İstanbul Sanayi Odası; (2008), İlk 500 Sanayi Kuruluşu, CD.
- İstanbul Sanayi Odası; (2008), İkinci 500 Sanayi Kuruluşu, CD.
- İstanbul Sanayi Odası; İnternet Adresi: [www.iso.org.tr](http://www.iso.org.tr)