



GİCDUVAN VE RIŞTAN ÇÖMLEKÇİLİĞİ*

Fidan TONZA¹

Öz

Özbekistan; temel el sanatlarından biri olan seramik üretimi ile bilinmektedir. Antik çağlardan beri Özbekistan'ın sahip olduğu seramik zanaatı nesilden nesile aktarılmış bölgesel farklılıklarla gelişimini sürdürmüştür. Zengin ve çeşitlilik gösteren Özbekistan seramiklerinin üretildiği merkezlerin üslup özelliklerini taşıyarak her bölge, kökleri çok eskiye dayanan yerel seramik okulları sayesinde sahip oldukları üretim geleneklerini yaşatmıştır. Günümüzde hala geleneksel üretimini devam ettiren Gicduvan ve Riştan bölgeleri Özbekistan'ın en önemli çömlekçilik merkezleri olarak bilinmektedir. Üretim şekli farklılıklar gösteren bu merkezler, Özbekistan seramikleri hakkında çeşitliliği ortaya koyması açısından ayrıcalık kazanmaktadır. İpek Yolu boyunca önemli bir el sanatları merkezi olarak bilinen Buhara şehrinin yakınında küçük bir kasaba olan Gicduvan ile Fergana Vadisi'nde bulunan Riştan, çömlek üretiminde geleneksel yapıyı sürdürmektedir. Özbek çömlek formlarına genel yaklaşımlar ile geleneksel çömlek üretiminin günümüze kadar devam edip gelişmesinde Gicduvan ve Riştan merkezlerinin önemi bu metinde öne çıkartılmıştır. Bu merkezlerin üretimini incelemeye değer kılan unsur olarak önemli seramik merkezlerinden biri olmaları ve varlıklarını günümüze kadar devam ettirmelerinin yanı sıra Özbekistan yeme-içme kültürü doğrultusunda gelişen seramik form çeşitliliğini ortaya koymalarıdır. Nitel araştırma yöntemleri ile yapılandırılan bu çalışmada nitel veri toplama tekniklerinden; yarı yapılandırılmış katılımcı gözlem, kamera kayıtları, ses kayıtları, yazılı ve basılı evrak ve görüntüleri, saha notları, gözlemci günlükleri kullanılmıştır. Mevcut bulgular literatür ışığında yorumlanarak ortaya çıkan sonuçlar değerlendirilmiş, Gicduvan ve Riştan çömlekçiliği arasındaki farklılıklar ortaya konmuştur.

Anahtar Kelimeler: Gicduvan, Riştan, Çömlekçilik, Özbekistan

THE POTTERY OF GIJDUVON AND RISHTON

Abstract

Uzbekistan is well-known with its ceramic making as one of the hand craft arts. Since ancient times, Uzbekistan's ceramic craft has been transferred from generation to generation, has continued to develop with regional differences. By carrying the stylistic features of the centers where rich and varied Uzbekistan ceramics are produced, each region has kept alive its own production traditions thanks to the local ceramic schools whose roots are very ancient. Gijduvon and Riştan regions that still continue to produce traditionally today, are known as the most important pottery centers of Uzbekistan. These centers gain privilege in terms of diversification of Uzbekistan ceramics due to different way of production. Gijduvon is a small town near to the Buhara also knows as an important craft center along the Silk Road and Riştan is located in Fergana Valey, they both continue their tradational pottery production. The importance of Gijduvan and Riştan centers in the development and continuation of traditional pottery production with general approaches to Uzbek pottery forms has been emphasized in this text. In addition to the fact that they are one of the important ceramic centers that make production of these centers worth examining and continue their existence to the present day, they also reveal the variety of ceramic forms developed in accordance with the Uzbek eating-drinking culture. In this research, which is structured with qualitative research design, from qualitative data collection techniques; semi-structured participant observation, camera recordings, audio recordings, written and printed papers and images, field notes, observer logs were used. The present findings were interpreted in the light of the literature while the results were evaluated and the differences between Gijduvan and Riştan pottery were revealed.

Keywords: Gijduvon, Rishton, Pottery, Uzbekistan

* Bu çalışma 19-20 Kasım 2018 tarihleri arasında 1. Uluslararası Ahmet Yakupoğlu Şehir, Sanat ve Tasarım Sempozyumu'nda sözlü bildiri olarak sunulmuştur.

¹ Dr. Öğr. Üyesi, Ondokuz Mayıs Üniversitesi, Güzel Sanatlar Fakültesi, fidan.tonza@omu.edu.tr.

Giriş

Tarihte ilk seramik örnekler, kullanıma yönelik kap kacak şeklindedir. Günlük hayatta çok kullanılan seramik kapların üretim biçimleri ile öne çıkan geleneksel çömlekçilik, bu ürünlerin yapımına dair geçmişten günümüze önemli verileri ortaya koymaktadır. Bölgesel farklılıklar üzerine kurulu üretim şekilleri ile çömlekçiliğin, farklı coğrafyalarda form, biçim, teknik, kompozisyon ve dekor açısından çeşitlilik sergilediği görülmektedir. Orta Asya'nın gelişmiş ticaret odağı olmasında seramik üretiminin önemli bir yer tuttuğu Özbekistan, geniş coğrafyası içinde bir çok seramik merkezine sahiptir. Bunların başında Gicduvan ve Riştan çömlek üretimi açısından incelenmeye değer oluşturulan merkezler olarak karşımıza çıkmaktadır.

Özbekistan, resmi adıyla Özbekistan Cumhuriyeti Orta Asya'da, Sovyetler Birliği'nden bağımsızlığını kazanmış bir ülkedir. Günümüzdeki yedi bağımsız Türk devletinden biri olup TÜRKSOY'un² üyesi olan Özbekistan, kuzeyde ve batıda Kazakistan, doğuda Kırgızistan ve Tacikistan ile güneyde Afganistan ve Türkmenistan ile komşudur. Makedon, Arap, Pers ve Moğol imparatorluklarının hüküm sürdüğü Özbekistan tarih boyunca bir çok uygarlığın hakim olduğu bir yer olmuştur. 1991 yılında Sovyet Rusya'dan bağımsızlığını ilan ederek Özbekistan Cumhuriyeti olarak varlığını sürdürmekte olan ülkede, halkın yüzde 96'sı müslüman ve ana dil Özbekçedir (Wikitravel, 2018).

Özbekistan eski çağlardan günümüze dek Orta Asya'yı batıya bağlayan İpek Yolu ve diğer ticari güzergâhların üzerinde bulunmaktadır. Doğu ile Batı arasındaki kültürel ve ekonomik alışverişin kalbinde yer alan Özbekistan, ortasından geçen İpek ve Baharat Yolu ile Çin ve Batı Medeniyeti arasında bir köprü görevi görmüştür. Fergana Vadisi seramik üretimi sayesinde İpek Yolu'nun önemli duraklarına sahip olmuş ve Orta Asya'nın gelişmiş ticaret merkezi konumuna ulaşmıştır.

13. yüzyıla kadar zengin bir ticaret kenti olarak devam etmiş bölge, Cengiz Han'ın saldırıları sonucunda yerle bir edilmiş, özellikle Semarkant şehri çok büyük zarar görmüştür. 14. yüzyılda Emir Timur'un Semerkant'ı imparatorluğunun başkenti seçmesi ile bölge sanatsal anlamda doruk noktasına ulaşmıştır (Samarkand, 2013).

Orta Asya'nın bazı bölgelerinde seramik üretimi farklı seviyelerde gelişmiş ve yaygınlaşmıştır. Tarihsel süreç içinde bazı merkezler seramik üretiminde, teknik, ustalık ve sanatsal özellikleriyle öne çıkmıştır. Özbekistan'da Gicduvan ve Riştan dışında Shakhrisabz, Semerkant, Kattakurgan, Taşkent, Hiva bölgesi, Langierk ve Khorezm eyaletinin Khankin ilçesi seramik üretimi ile ön plana çıkan merkezlerdir. Mutfak ve süs eşyası üretiminde çömlekçilik geleneği, Özbekistan'da dekoratif ve uygulamalı sanatın en eski biçimlerinden biri olarak varlığını sürdürmektedir. Çömlekçilik tüketime dayalı gelenek ve göreneklerden beslenmekte, dolayısıyla üretimde arz talep desteği görmektedir. Örf ve adetlerin devam ettiği Özbek kültüründe, özellikle evlenen bir çiftin düğün hediyesi olarak yeni çanak-çömlek verilmesi bu tüketime örnek gösterilebilir. Ayrıca, aile ile ilgili kutlamalarda, toplu olarak mahalle kültürünün birlikteliğine dair geleneksel buluşmalarda ve ülke için önemli günlerde, toplumun sahip olduğu yemek kültürü içerisinde seramiğin yaygın kullanımını görülmektedir. Seramik yüzeylerde desen ve motif, kültür, yaşam tarzı, etnik köken ve inanç ile şekillenmektedir. Kültürel etkileşimlerinde dekor üzerine etkileri görülmektedir. Bu bağlamda, Özbekistan çömlekçiliği farklı kültürlerin aktif etkileşiminden dolayı form, biçim ve desen olarak çeşitlilik göstermiştir. Özellikle bölge tarihi detaylı incelendiğinde, Eski Mısır, İran, Çin, Antik Yunan, Hint, Roma, Bizans, Arap medeniyetleri ile Zerdüştlük, Hristiyanlık, Budizm, Müslümanlık gibi farklı kültür ve inançların izlerini taşımaktadır. Seramik yüzeyler üzerinde bulunan; yazı, arma, resim ve stilize motiflerin (naturalist, bordür, geometrik, sembolik,

² Kuruluş aşamasında TÜRKSOY ismi Türk Kültür ve Sanatları Ortak Yönetimi olarak belirlenmiş sonrasında alınan kararla bu isim Uluslararası Türk Kültürü Teşkilatı olarak değiştirilmiştir. 1993 yılında Azerbaycan, Kazakistan, Kırgızistan, Özbekistan, Türkmenistan ve Türkiye'nin Kültür Bakanlarının imzalamış olduğu anlaşma ile kurulmuştur (Türksoy, 2015).

zoomorfik) gelişim göstermesinde, yaygınlaşmasında ve çeşitlilik oluşturmada çok kültürlü yapının etkileri söz konusudur. Natural görünüm yada stilizasyon şeklinde kullanılan desenler arasında, nar, badem, şeftali, elma, fıstık, saz pamuk, buğday ve çeşitli çiçek motifleri belirgindir. Stilizasyonda görülen çeşitlilik, Kaşgar ve Çin desenlerine dayanmaktadır.

Nitel araştırma deseniyle yapılandırılan bu çalışmada nitel veri toplama tekniklerinden yararlanılmıştır. Yarı yapılandırılmış katılımcı gözlem, kamera kayıtları, ses kayıtları, yazılı ve basılı evrak ve görüntüleri, saha notları, gözlemci günlükleri ile elde edilen bulgular literatür ışığında yorumlanarak ortaya çıkan sonuçlar değerlendirilmiştir. Tüm veriler ışığında Özbekistan çömlek tarihi ve çömlek formları değerlendirilmiş, Gicduvan ve Riştan bölgelerinin çömlek yapım süreçleri, renk ve desen birliktelikleri ile aralarındaki farklılıklar ortaya konmuştur.

1. Özbekistan Çömlekçiliğın Kısa Tarihçesi

Özbekistan'da kültürel kimliğin bir yansıması olarak çömlekçilik geleneği, form, biçim, desen ve teknik olarak günümüzde hala yaşatılmaktadır. Yerel kil ile yapılan mutfak ve süs eşyasından, İslamiyet öncesi seramik oyuncaklara kadar bir çok eser müzelerde sergilenmektedir. Özbekistan seramik tarihini aydınlatılmasında Poykent, Karatepe, Kanka, Ahsikent, Termez ve Afrasiab arkeolojik kazıları önemli yer tutar. Poykent kazılarında ele geçen verilere göre çömlekçilik geleneğinin eskilere dayandığı söylenebilir. IX. yüzyılda inşa edilen Poykent Antik Kenti'nde Zerdüş tapınakları, saraylar, camiler, kervansaraylar, yollar, kapılar ve mahalle kalıntılarının yanı sıra çömlekçi merkezleri de bulunmuştur. Poykent'te ve Özbekistan'ın güney kesiminde Kaşkaderya bölgesi'nde (Güney Sogdiana) Zerdüş inancı gereği, ölü kemiklerinin konulduğu seramik (ossuary) kaplar, dekor ve figüratif özellikleri açısından dikkat çekmektedir (Görsel 1-2).

Görsel 1: Ölü Kemiklerinin Konulduğu Çömlekler, M.Ö. 7. ve 8. Yüzyıl, Poykent (Sol)

Görsel 2: Ölü Kemiklerinin Konulduğu Kaplar, M.Ö. 5-7. Yüzyıl, Antik Sogdian (Orta)

Görsel 3: Çömlekçi Tornası, M.S. 19. Yüzyıl, Özbekistan (Sağ)



Kaynak: (Yazarın kişisel arşivinden, 2017) (Sol)

Kaynak: (Yazarın kişisel arşivinden, 2017) (Orta)

Kaynak: (Yazarın kişisel arşivinden, 2017) (Sağ)

Zengin örneklerini daha çok mutfak eşyasında gördüğümüz seramik kapların el yapımı yöntemlerle yapımı neolitik döneme rastlamaktadır. Özbekistan'da çömlekçi çarkının ne zaman kullanıldığına dair kesin bir bilgi bulunmasada, M.Ö. 3000 yıllarında çömlekçi tornasının Orta Asya'da kullanıldığı bilinmektedir (Görsel 3). Sırsız ve astarlı örneklerle birlikte geometrik bezemelerin görüldüğü seramik kap kacaklar, en erken M.Ö. 3. ve 1. yüzyıla tarihlenmektedir (Görsel 4). Hayvan figürlü, sırsız, astarlı seramiklerin M.Ö. 4. yy.'da kullanıldığına dair bilgiler mevcuttur (Görsel 5) (Rakhimov, 2006). Özbekistan'ın güneyinde Karatepe kazılarında, terrakota budist figürlerinin yanı sıra yazının süsleme unsuru olarak seramik çömleklerde kullanımı dikkat çekicidir. Kırmızı astarlı çömleklerin dışında, gri renkli dekorlu-dekorsuz testi, vazo ve lamba gibi farklı formda seramik objeler kullanılmıştır (Görsel 6-7).

Görsel 4: *Fergana Vadisi, M.Ö. 3. ve 1. Yüzyıl (Sol)*

Görsel 5: *Taşkent Bölgesi, Hayvan Figürlü Kaplar, M.Ö. 4. Yüzyıl (Sağ)*



Kaynak: (Rakhimov, 2006, s.9) (Sol)

Kaynak: (Rakhimov, 2006, s.9) (Sağ)

Görsel 6: *Seramik Testi, M. S. 7. ve 11. Yüzyıl, Buhara (Sol)*

Görsel 7: *Seramik Vazo, M. S. 7. ve 11. Yüzyıl, Buhara (Sağ)*



Kaynak: (Yazarın kişisel arşivinden, 2017) (Sol)

Kaynak: (Yazarın kişisel arşivinden, 2017) (Sağ)

İlk sırlı seramikler olarak yeşil sırn kullanımı 8. yüzyıla, transparan sırn kullanımı 8. yüzyılın ortalarına rastlamakla birlikte, 9. ve 12. yüzyılda sırn kullanımının yaygınlaştığını ve çeşitli renkler ile ön plana çıktığı görülmektedir (Rakhimov, 2006).

Görsel 8: *Seramik Kase, Antik Termez, M.S. 10. Yüzyıl (Sol)*

Görsel 9: *Seramik Kavanoz, Antik Termez Kazıları, M.S. 12. Yüzyıl (Sağ)*



Kaynak: (<https://ru.unesco.org/silkroad/countries-alongside-silk-road-routes/uzbekistan>) (Sol)

Kaynak: (<https://ru.unesco.org/silkroad/countries-alongside-silk-road-routes/uzbekistan>) (Sağ)

Görsel 10: *M.S. 10 -12. Yüzyıl, Özbekistan*



Kaynak: (Rakhimov, 2006, s.15)

Görsel 11: *Geometrik Desenli Keramik Tabak, M.S. 14.-15. Yüzyıl (Sol)*

Görsel 12: *Figüratif Desenli Keramik Tabak Parçası, M.S. 14.-15. Yüzyıl (Sağ)*



Kaynak: (Yazarın kişisel arşivinden, 2017) (Sol)

Kaynak: (Yazarın kişisel arşivinden, 2017) (Sağ)

M.S. 10-15. yüzyılda, sıraltı boyama tekniği ile birlikte sır kullanımı teknik ve artistik anlamda yükselişe geçmiştir (Görsel 8-9-10-11-12). Bitkisel ve geometrik stilizasyon bezemelerinin yanında figüratif desenlerde görülmektedir (Görsel 12-13). Özellikle Afrosiab Bölgesi Asya'nın diğer bölgelerine paralel gelişim göstermesinin yanında teknik ve artistik ilerlemede öne çıkmış, sanatsal özellikleri benzersiz ve çarpıcı zengin örnekler oluşturmuştur. Afrosiab'ın sırlı seramiklerine duyulan ilginin, sadece kullanılan sır renklerinin dışında form ve desen yönünden olduğu düşünülmektedir. Seramik malzemenin kap-kacak dışında, günlük kullanım alanına yönelik geniş örnekler sunması, Afrosiab seramiklerinin diğer dikkat çekici unsurları olarak karşımıza çıkmaktadır (Görsel 13-14-15). Bölgenin tamamında bulunan seramik borular, şehrin gelişmiş bir alt yapıya sahip olduğunu göstermektedir.

Görsel 13: *Seramik Fare Kapanı, Afrosiab, 9-12. Yüzyıl (Sol)*

Görsel 14: *Seramik Su Borusu, Afrosiab, 9-12. Yüzyıl (Sağ)*



Kaynak: (http://uzbek-travel.com/about-uzbekistan/monuments/afrosiab_museum/) (Sol)

Kaynak: (http://uzbek-travel.com/about-uzbekistan/monuments/afrosiab_museum/) (Sağ)

Görsel 15: *Seramik Mihrap, 10. Yüzyıl, Afrosiab*



Kaynak: (http://uzbek-travel.com/about-uzbekistan/monuments/afrosiab_museum/)

Moğol saldırıları nedeni ile ekonomik olarak zorluk çekilen 13. yüzyıl'da seramik üretimi düşüş göstermiş, teknik ve süsleme açısından zor bir süreç yaşanmıştır. İpek Yolu'nun ticaret açısından gelişiminin dışında, kültürel ve sanatsal etkileşimi sağladığı, teknik, form ve desen olarak seramik üretimine yön verdiği görülmektedir. Felsefe ve inanç sisteminin seramik yüzeylerdeki stilizasyonu özellikle desen ve motif açısından çeşitliliği artırmıştır (Görsel 16-17).

Görsel 16: *M.S. 16 ve 17. Yy. Sırlı ve Dekorlu Tabak, Kagan Sarayı, Buhara (Sol)*

Görsel 17: *M.S. 16 ve 17. Yy. Sırlı ve Dekorlu Tabak, Kagan Sarayı, Buhara (Sağ)*



Kaynak: (Yazarın kişisel arşivinden, 2017) (Sol)

Kaynak: (Yazarın kişisel arşivinden, 2017) (Sağ)

Çin porselenlerine duyulan hayranlık ve ilginin sonucunda, mavi-beyaz seramik dönemi 16. yy'da Özbekistan'da görülmeye başlamıştır. 17. ve 18. yüzyıllarda seramik üretimi eskiye oranla

gerilemiştir. Bu döneme ait bilimsel bir sınıflandırma şeması veya ayrıntılı bir çalışma bulunmasa da seramik üretiminin devam ettiği düşünülmektedir.

17. ve 18. yüzyılda feodal devletlerin yapısı ile birlikte seramik üretim bölgeleri arasındaki bağlar zayıflamıştır. Bunun sonucu olarak yerel ve özgün usuller ortaya çıkmış, tüm bölgelerdeki farklılıktan dolayı bölgesel usuller belirginleşmiştir (Rakhimov, 2006). Seramik yüzeylerdeki desen yoğunluğu ve motif çeşitliliği 19. yüzyıldan itibaren artış göstermiştir. 19. yüzyıla ait bu motifler ağaç oymacılığı, nakış ve diğer sanat formlarında da kullanılmıştır.

Özbekistan'da mutfak eşyasına dair çömleklerin incelenmesi 9. yüzyılın ortalarında başladı. Orta Asya'nın Rusya'ya girmesinden uzun yıllar sonra, popüler halk sanatlarından biri olan seramikler hakkında bilgi, literatüre eklenmiş ve basında yer almıştır.

19. yüzyılın sonlarında Orta Asya'daki tüm çömlek biçimlerinin sistematik çalışmasına başlandı. Bunlar Taşkent, Semerkant ve Fergana'daki sergilerde gösterildi. Sanat tarihi çalışmaları da Vitkin, Kstalskii, Zimin, Semenov ve Andreev tarafından yürütülen arkeolojik araştırmalar ile başladı (Rakhimov, 2006).

20. yüzyılın başlarından itibaren lambalar ve mumluklar gibi bazı formlar, geleneksel üretimin yerine fabrika üretimi ile gerçekleşmeye başladı. Bu anlamda talebin azalması ile çömlekçiler yeni ve farklı sanatsal formları geliştirmeye başladı.

1.1. Özbekistan Çömlek Formları

Seramik üretiminde hammaddeler arasında yerel killer, ateş kili, kuvars, fermente kil ve destek malzemeleri (kamış, kimyasallar, yün, talaş, kömür ve diğer organik malzemeler) bölgelere göre kullanım farklılığı göstermektedir. Çömlek ustası yapacağı ürüne göre çamuru seçmektedir. İyi plastisite killer kavanoz, vazo gibi daha yüksek formların şekillendirilmesinde kullanılmaktadır. Özbek pilavı için kullanılan çukur tabaklar da bu killerden yapılır. Daha az plastisite gösteren killer düz formların yapılmasında kullanılır. Çömlekçilerin geliştirdiği geleneksel tekniklerle killerin plastisitesi ölçülmektedir. Gicduvan ustaları, bu anlamda hazırladıkları küçük bir top çamura başparmakları ile baskı yaparak test yapmaktadır. Bu baskı sonucunda plastik olan kil gerilerek incelik ve sonra parçalanır. Daha az plastik kil gerilme göstermeksizin kırılır.

Özbekistan'da fabrikasyon olarak üretilen seramik ve porselen ürünler geleneksel seramik üretimini geride bırakacak bir yaygınlığa sahip değildir. Bunun önemli sebeplerinden birisi geleneğe olan bağlılık ve toprak kapların kullanımının sağladığı faydalardır. Süt ürünlerinin uzun süre tazeliğinin korunması ve depolanmasında, tereyağı kıvamının sağlanması gibi kullanımlar bu faydalardan bazılarıdır.

Çeşitli biçimde karşımıza çıkan seramik kaplar, Özbek halkının yeme-içme kültürüne göre biçimlenmiştir. Yayvan kaseleden, daha yassı olanlarına, sürahilerden bardak gibi bir çok form, özel adlarla anılarak yaygın bir şekilde kullanılmaktadır. Her bölgenin kendine özgü kap isimleri olmasına rağmen, yemek kültürüne bağlı olarak ortak isimlendirmeler de mevcuttur. Gicduvan, Riştan, Shakhriyabz, Semerkant, Kattakurgan, Taşkent gibi merkezlerde fonksiyonel amacı aynı, ama isimleri ve boyutları farklı sırlı ve sırsız seramik ürünler kullanılmaktadır.

Halkın taleplerinin göz önünde bulundurulmasının yanı sıra fonksiyonellik, renk ve desen Özbek çömlek formlarına yön veren yaklaşımlardır. Yemek için kullanılan çömlekler, güvenli olmasının yanında şekli, büyüklüğü ve orantısı ile günlük kullanım için kolaylık sağlamalıdır.

Görsel 18: *Pilav Servisinde Kullanılan Yayvan Tabak ve Kullanıma Yönelik Çeşitli Sofra Kapları (Sol)*

Görsel 19: *Kullanıma Yönelik Çeşitli Sofra Kapları (Sağ)*



Kaynak: (Yazarın kişisel arşivinden, 2017) (Sol)

Kaynak: (Yazarın kişisel arşivinden, 2017) (Sağ)

Özbek mutfağının en önemli ulusal yemeği pilavdır. Pek çok çeşidi olmakla beraber pilav, (plov) tüm festival, aile ve özel kutlamalar için vazgeçilmezdir. Pilav, sofranın merkezinde yer alan geniş ve yayvan bir seramik çanakta sunulmaktadır. Özbek çömlekleri arasında pilav kapları yaygın bir şekilde kullanılmaktadır (Görsel 18-19).

Görsel 20: *Seramikten Yapılmış Ekmek Pişirme Fırınları (Tandır), Özbekistan (Sol)*

Görsel 21: *Seramikten Yapılmış Ekmek Pişirme Fırınları (Tandır), Özbekistan (Orta)*

Görsel 22: *Seramik Tandır Yapımı, Özbekistan (Sağ)*



Kaynak: (Yazarın kişisel arşivinden, 2017) (Sol)

Kaynak: (Yazarın kişisel arşivinden, 2017) (Orta)

Kaynak: (Abdullaev vd.,v2017, s.254-255) (Sağ)

Çömlekçilerin kullanıma yönelik ürettiği kaplar tuz ve ekmek için kapaklı kavanoz benzeri formlar (tuzdon, nondon), lambalar ve mumluklar (chiroqdon, shamdon) ve oyuncaklar (xushpalak), reçel için kavanozlar (gultuvak), su için çömlekler (sulak), çiçekler için vazolar ve diğerleri (guidon) olarak adlandırılmaktadır. Evde kullanıma yönelik diğer seramikler, hamur karıştırmak için büyük düz kaseler (tog'ora), pirinç yıkamak yada pilav pişirmek için (tog'oracha), giysi yıkama için büyük leğen (jomashov), su ve tahıl depolamak için büyük testiler (xum), boyama leğenleri (yom ya da mlxum), sürahi (xum), ürün saklamak için iki veya dört kulplu kaplar (qushqulaq), iki kulplu ya da kulpsuz yayık tereyağı kapları (guppe), geniş tabanlı ve dar boyunlu, su çarkı için sürahi benzeri testiler (digir go'za), çeşitli boyutlarda su boruları (quvur), abdest için sürahiler (oftoba), fırınlar için seramik borular, çaydanlıklar ve ekmek pişirmek için kullanılan fırınlar (tandır) (Görsel 20-21-22) sayılabilir.

Tandır yapımında yün, kamyş, kömür, talaş ve kerpiç gibi malzemeler kullanılır. Bu organik katkıları, büyük seramik form olan tandırda, kuruma aşamasında çatlak ve deformasyonu engellemekte ve pişme sırasında yanıp, seramiği gözenekli hale getirmektedir.

2. Gicduvan Çömlekçiliği ve Üretim Şekli

Gicduvan Özbekistan Cumhuriyeti'nin Buhara ili'ne 46 km mesafede yer alan küçük bir kasabadır. Antik çağlardan beri zanaat ve ticaret merkezi olarak bilinen Gicduvan, kendine özgü üretim tarzı ile önemli bir seramik merkezidir. Büyük İpek Yolu boyunca popüler bir kasaba olan Gicduvan'da sofras seramikleri üretilmiş ve bu üretim yaygınlaşmıştır. Çoğunlukla büyük sığ yemekler için Lyagans, çay içmek için oryantal bardaklar olarak pialas, çorba içmek için büyük bardaklar, kosas ve vazolar bilinen seramik formlardır.

7 nesildir devam ettikleri çömlekçilik geleneğinde makine kullanmadan, tamamen geleneksel üretime sadık kalarak, yerel çamur, nehir yatağından elde ettikleri bentonit ve bağlayıcı olarak kullandıkları kamyş başağını karıştırarak, kili hazır hale getirmektedirler. Gicduvan çevresinden getirilen kil, yerin bir ya da yarım metre kazılması ile elde edilmektedir. Çamur, toprağın üst kısmını kullanmadan altındaki tabakanın alınarak elekten geçirilmesi ve diğer karışımların eklenerek yoğrulması ile elde edilmektedir. Elde edilen çamur yaklaşık 10 gün bekletilir sonra biçimlendirilir. Çömlek üretimi geleneksel ayaklı torna kullanılarak sürdürülmektedir (Şekillendirilen çömlekler, rötuşlandıktan sonra oda sıcaklığında kurutulmaya bırakılır. Taşkent'ten beyaz, Lan Navoi'den (Gicduvan'a 70-75 km uzaklıkta) kırmızı çamur getirilerek, astarlama işleminde kullanılır ve bu işlemi akıtma tekniği kullanarak yaparlar. Astarlama sonrası ürünler oda sıcaklığında kurutulduktan sonra fırça veya puarla dekorlanır. Renk veren metal oksitler yardımı ve sıraltı tekniği ile dekorlanan çömlekler, akıtma tekniği ile transparan sirlanır.

Görsel 23: Hammaddelerin Öğütülmesi, Gicduvan (Sol)

Görsel 24: Hammaddelerin Öğütülmesi, Gicduvan (Sağ)



Kaynak: (http://uzbek-travel.com/about-uzbekistan/facts/Gicduvan_ceramics/) (Sol)

Kaynak: (http://uzbek-travel.com/about-uzbekistan/facts/Gicduvan_ceramics/) (Sağ)

Üretimin bir çok aşamasında geleneksel yöntem dikkat çekmektedir. Bir mil etrafında eşek yardımı ile döndürülerek kullanılan taş değirmen, seramik sıırı elde etmek için karışımın öğütülmesini sağlayan ilginç bir yöntem olarak karşımıza çıkmaktadır (Görsel 23-24). İki granit taş arasında bulunan sır hammaddeleri, su ile karıştırılarak bir kaç gün öğütülmektedir. İşlemin ardından bu yolla yaklaşık 40 kilo sır elde edilmektedir. Seramik sıırı olarak kırkbugum otunun külleri (%60-70), kaolin (% 8-10), atık cam (%5-10) ve buğday unu (%1) ve kurşun oksit (%15) kullanılmaktadır. Çölde yetişen ve yılda bir kez ekim ayında çömlekçiler tarafından toplanan, kırkbugum otunun yakılması ile elde edilen küller, sır yapımında kullanılmaktadır. Daldırma veya akıtma tekniği ile uygulanan sır, akıcı olarak hazırlanmaktadır. Fırına yerleştirilme biçimi ile diğer

çömlekçi merkezlerinden ayrılan Gicduvan seramikleri içlerine konan metal üç ayaklar yardımı ile baş aşağı bakacak şekilde ayarlanıp istiflenir (Görsel 25-26-27).

Görsel 25: Ürünlerin Fırına Yüklenme Şekli, Gicduvan



Kaynak: (Yazarın kişisel arşivinden, 2017)

Görsel 26: Ürünleri Seramik Fırına Yerleştirme, Gicduvan (Sol)

Görsel 27: Ürünleri Seramik Fırına Yerleştirme, Gicduvan (Sağ)



Kaynak: (http://uzbektravel.com/about-uzbekistan/facts/Gicduvan_ceramics/) (Sol)

Kaynak: (http://uzbektravel.com/about-uzbekistan/facts/Gicduvan_ceramics/) (Sağ)

Fırın yakıtı olarak odun ve doğal gaz kullanılır. Ayrıca dut ağacı ve pamuk üretiminin atık ürünleri de fırın yakıtı olarak kullanılmaktadır. Gicduvan'da çömlek ustası, fırının kaç dereceye çıktığını tecrübeleri ile bilir. 500 dereceye gelmiş fırında, ürün üzerinde yer alan dekoru net bir şekilde gözlem bölümünden görmekte olan çömlek ustası, 700 derecede, ürünlerin ağız kısmında sır damlalarının oluştuğunu, 900 derecede dekor üzerinde parlaklığı ve 1000 dereceye gelindikten sonra ürünler üzerinde dekorun ayırt edilmez olduğunu gözlemler. 1050°C tek pişirim olarak geleneksel fırınlarda (Görsel 28-29) odun veya doğal gaz kullanılarak ürünler fırınlanır. Tek pişirim uygulanan bu merkezde fırın 1050 dereceye çıkarıldıktan sonra soğumaya bırakılır. Ateşleme ve ürünlerin bulunduğu bölümler olarak iki kattan oluşan bu fırınlar, üstten çekişlidir. Üretimin kapasitesine bağlı olarak bazıları odalı şekilde inşa edilmiştir. Kapak kısmı yüklem yapıldıktan sonra kendi üretim refrakter malzemeler ile örülerek balçıkla sıvanır. Pişme derecesine geldikten sonra fırına yakıt atılmaz ve işlem sonlandırılır. Yaklaşık 3 gün süren fırınlama işleminin ardından fırın kendi kendine soğumaya bırakılır.

Görsel 28: Geleneksel Seramik Fırını, Gicduvan (Sol)**Görsel 29:** Geleneksel Seramik Fırını, Gicduvan (Sağ)

Kaynak: (Yazarın kişisel arşivinden, 2017) (Sol)

Kaynak: (Yazarın kişisel arşivinden, 2017) (Sağ)

1.1. Gicduvan Çömleklerinde Desen ve Motifler

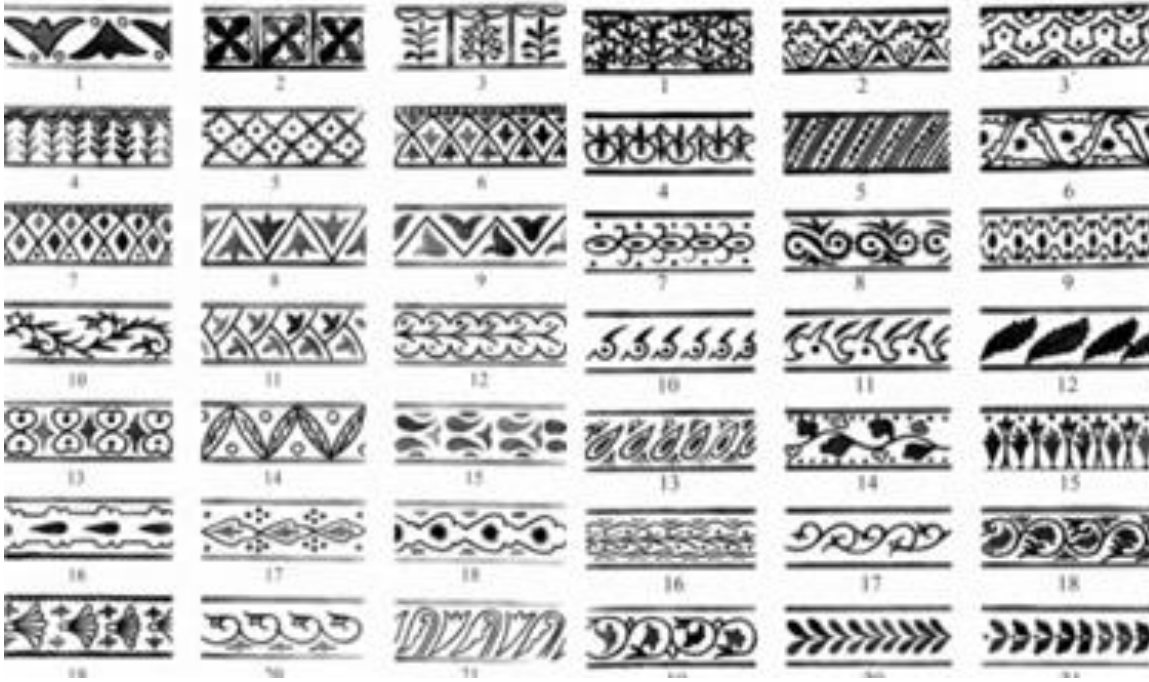
Gicduvan'da yaklaşık 200'ün üzerinde farklı desen ve motif, çömlekçiler tarafından kullanılmaktadır. Desen ve motiflerin kökleri eskiye dayanmakta ve aile mirası şeklinde babadan oğula aktarılmaktadır. Orta Asya ülkeleriyle özdeşleşen nar, güneş, ay ve çeşitli çiçek motiflerinden oluşan suzani kumaşlarının seramikleri etkilediği gözlenmektedir.

Görsel 30: Çeşitli Mihrab ve Form Merkezinde Kullanılan Rozet Dekorları, Gicduvan

Kaynak: (Rakhimov, 2006, s.120-123)

Yeşil ve mavi renklerin hakim olduğu Gicduvan seramiklerinde tek pişirimden dolayı renklerin birbirine karıştığı ve kontur çizgisinin belirsizleştiği görülmektedir. Üretim biçimi ve dekor tekniği olarak kendi çömlek kimliği ile diğer bölgelerden ayrılmakta olan Gicduvan seramikleri, tavus kuşu tüylerine benzeyen desenleri ile kalın sır tabakası ile bulanıklaşan parlak renkler, suluboya etkisinde yumuşak geçiş özelliği göstermektedir. Bitkisel-geometrik bezemelerden oluşan bordürler, merkeze konulan ana motif ile sembolik anlam taşıyan mihrap (mehrob) motifi, kazıma ve fırça dekorlu olarak uygulanmaktadır. Hint sanatı olan mandala kompozisyonuna yakınlığı ile dikkat çeken mihrap dekorlu seramikler (Görsel 30), doğumdan ölüme, yaşam basamaklarının sembolize edilmesi üzerine biçimlenmiştir. İslimi (rumi), Yunan meander ve Hint yılanı motifleri şeklinde bordürler sıklıkla kullanılmaktadır. Desenlerin çoğu İslamiyet öncesine dayanan Gicduvan seramiklerinde, zoomorfik elementlerin bolluğu dikkat çekmektedir.

Görsel 31: *Gicduvan Bitkisel ve Geometrik Bordür Dekorları*

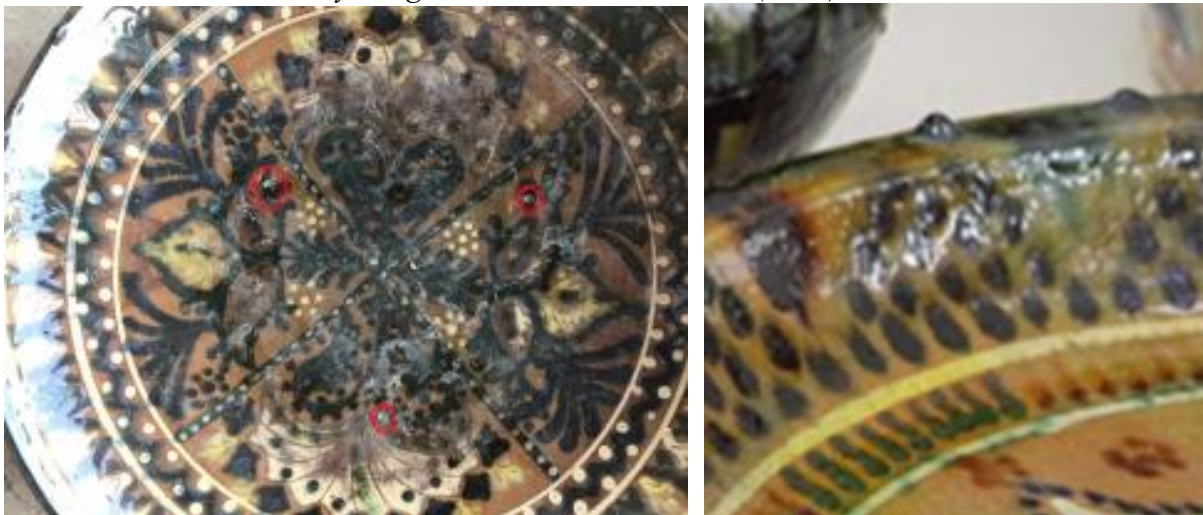


Kaynak: (Rakhimov, 2006, s.118-119)

Geleneksel süsleme motiflerinin kullanımını ile birlikte dekoratif özgünlük, tasarım, form ve renk bütünlüğü, Gicduvan çömlekçilerinin yaratıcılığı ile harmanlanmaktadır. Fırına yükleme şeklinden dolayı gelişen sır hatalarının bıraktığı izler, Gicduvan seramiklerinin ayırt edici ve karakteristik özellikleri arasında yer alır (Görsel 32-33). Kendine özgü renkleri ile birlikte tabak ya da kaseenin ortasında üç ayağın metal yerinin sır ile teması sonucu oluşan çukur, tüm Gicduvan çömleklerinde bulunmaktadır. Sırın akıcı olmasına ve ürünlerin ağız kısmının aşağıya bakacak şekilde fırına yüklenmesine bağlı olarak ağız kısmında gelişen sır damlası, Gicduvan çömleklerini diğerlerinden ayıran bir özellik olarak karşımıza çıkmaktadır.

Görsel 32: *Fırın Yüklemeye Bağlı Sır Hataları, Gicduvan (Sol)*

Görsel 33: *Fırın Yüklemeye Bağlı Sır Hataları, Gicduvan (Orta)*



Kaynak: (Yazarın kişisel arşivinden, 2017) (Sol)

Kaynak: (Yazarın kişisel arşivinden, 2017) (Sağ)

Görsel 34: *Gicduvan Seramik Müzesi ve Satış Yeri (Sol)*

Görsel 35: *Seramik Kase ve Tabak, Gicduvan (Sağ)*



Kaynak: (Yazarın kişisel arşivinden, 2017) (Sol)

Kaynak: (Yazarın kişisel arşivinden, 2017) (Sağ)

Gicduvan Seramik Okulu'nun eskiye dayanan ve gelenekselleşmiş teknik becerileri ve desenleri babadan oğula geçerek kuşaktan kuşağa aktarılmaktadır. Gicduvan Seramik Okulu'nun kurucusu Narzullayev ailesi, aynı zamanda Gicduvan Seramik Müzesi'nin de kurucularından biridir. Narzullayev ailesine ait bulunan kompleks atölye, müze ve okul olarak işlev görmektedir. Gicduvan'da butik seramik üretimine devam eden Narzullayev ailesi, ustaların yetişmesi için gayret sarfetmekte aynı zamanda ustaların eserlerini sadece çömlek atölyelerinde değil, Gicduvan Seramik Müzesi'nde de tanıtılmasına destek sağlamaktadır. Eski ve yeni ustaların eserlerinden ve geniş bir koleksiyondan oluşan müze (Görsel 34), zengin renkler ve çeşitli süslemelere sahip Gicduvan seramikleri ile dikkat çekmektedir.

2. Riştan Çömlekçiliği ve Üretim Şekli

Riştan, Özbekistan'ın Fergana bölgesinde, Kokand ile Margilan arasında kalan bir kasabadır. Riştan'ın bulunduğu lokasyon, Fergana Vadisi'nin İpek Yolu ticaretinde taşıdığı öneme bağlı olarak gelişmiştir. Çömlekçiliğin 800-1000 yıl önce Riştan'da geliştirildiğine dair bilgiler mevcuttur (Mirzaev, 2007).

Emir Timur tarafından kurulan imparatorluk sonrası, İpek Yolu ticaretinin aktifleşmesi ile Çin porselenlerinin pazarlarda büyük rağbet gördüğü üzerine bilgiler mevcuttur. 14. yüzyılın sonunda Emir Timur'un Semerkant'tan Riştan'a birkaç usta gönderdiği ve Çin porselen üretiminin sırlarını ortaya çıkarmak için girişimlerde bulunduğu bilinmektedir (Mirzaev, 2007). Fergana Vadisi'nde yüksek kaliteli kaolinin olmamasından dolayı bu girişimlerde başarısız olmuşlardır. Bununla birlikte, Riştan'da, yerel kilin astarlanıp, kobalt oksit ile dekorlanması sonucunda çini olarak adlandırabileceğimiz mavi-beyaz seramikler yapılmaya başlanmıştır. Transparan sırla sırlanan bu ürünler, Çin porseleninin taklidi olarak gelişim göstermeye devam etmiştir. Özellikle Çin Ming dönemi mavi-beyaz seramiklerinden etkilenildiği, sonrasında Riştan çömlekçiliğinin kendi üslup ve tarzını yakaladığı görülmektedir.

Çin porseleninin ithalatı sonucu yerel geleneğin gelişiminde rol oynadığı ve 19. yüzyıl'ın sonlarından ve 20. yüzyılın başlarına, Riştan'ın seramiklerinin Orta Asya'da ünlendiği bilinmektedir. Çini etkisinin, Riştan ve Riştan'a komşu olan Tacikistan'ın Chorku köyünde daha belirgin olduğu görülmüştür. 20. yüzyılda Riştan ustaları, seramik churchurak veya hushpulak olarak bilinen oyuncak düdüklü üretilmişlerdir (Mirzaev, 2007).

1900-1910'da 250 çömlekçi ve çalışanla 130 dükkâna sahip olan bölgede, 1917 Ekim Devrimi'nden sonra üretim kooperatifleri kurulmuş 1960'lı yıllara kadar bu kooperatifler seramikçilerin örgütlenmesini sağlamıştır. Riştan çömlekçilerini birleştiren bu kooperatiflerde 1958'de 70 seramik dükkânı ile kapacak, süs eşyası ve mimari alana özgü seramik üretimini devam ettirmiş ve günümüze kadar gelmiştir (Rakhimov, 2006).

Görsel 36: *Mihrap Desenli Pilav Kabı ve Seramik Çorba Kâseleri, Riştan (Sol)*

Görsel 37: *Seramik Çorba Kâseleri, Riştan (Orta)*

Görsel 38: *Kuş Figürlü Kap (Urdac), Riştan (Sağ)*



Kaynak: (Yazarın kişisel arşivinden, 2017) (Sol)

Kaynak: (Asia Adventures, 2016) (Orta)

Kaynak: (Yazarın kişisel arşivinden, 2017) (Sağ)

Riştan seramikleri Özbekistan'daki diğer bölgelere göre form çeşitliliği açısından çeşitlilik göstermektedir. Pilav kapları (Görsel 36), çorba kâseleri (Görsel 37), şekerlikler, su ve süt kabı ve gıda maddelerinin depolanması için büyük kaplar, çaydanlıklar, çay kâseleri, abdest ve diğer kullanıma yönelik sürahiler, peçetelikler, çeşitli boyutlarda sofa ve duvar tabakları ile kuş figürlü kap (Görsel 38) üretimi Riştan'da en çok üretilen seramiklerdir.

Belirli mahallelerde bir arada yaşayan çömlekçiler, merkezde konumlanmış avluya sahip mimari yapılar içinde ev-atölye olarak yaşamlarına ve üretimlerine devam etmektedirler. Bir arada olmanın teknik ve fiziki şartlarda oluşturduğu faydalar, günümüze kadar bu geleneğin yaşatılmasında etkili olmuştur. Riştan çömlekçiliğinde kullanılan toprak, bu çömlekçi mahallelerinin çok yakınında birkaç metreyi geçmeyen bölgeden alınmaktadır.

Demir oksit oranı ve plastikliği yüksek bir kil olan Riştan'da çamur hazırlama süreci, tamamen geleneksel yöntemlere dayanır. Kil kaynakları ile çevrili olan bölgeden temin edilen kil, önce kuru öğütme işlemine tabi tutulur. Kuru öğütme değirmeni ile belirli tane boyuna gelen kil, ardından eleklerden geçirilerek çamur dinlenme havuzlarında ince taneciklerine ayrılması için iki aşamalı olacak şekilde dinlendirilir. Çamuru dinlendirip, suyu uçurularak yoğurma kıvamına gelen çamur, ayakla çığnerek nem dengesi eşitlenmeye çalışılır. Elle yoğurma işlemi ile bir araya getirilen çamur, istenilen form büyüklüğüne göre bölünerek üretime hazır hale getirilir. Günümüzde çömlekçi tornası (Görsel 39) kullanımının yanında şablon tekniği (Görsel 40) ve alçı kalıplar kullanılarak üretim yapılmaktadır. Dönen bir tabla üzerine yerleştirilen çeşitli büyüklükte yuvarlak alçı kalıp içine konan plastik haldeki çamur, istenilen ve rahatlıkla değiştirilebilen şablon bıçaklar yardımı ile kolayca şekillendirilir. Geleneksel ayaklı çark kullanımının dışında üretimin seri olması için özellikle bu yöntem tercih edilmektedir.

Çömlekçi tornasında şekillendirilen ürünler kurutulup akıtma yöntemi ile astarlanır. Astarın kurumasından sonra, bisküvi pişirime tabi tutulmaktadır. Astarın dolayısı pişme rengi beyaz hale gelen ürünler dekorlama için uygun zemin oluşturur. Bisküvi pişirimi yapılan ürünler mangan oksit kullanılarak desenlerin konturlarını belirlemede yani tahrir çekmede kullanılır. Keçi kılından yapılan fırçaların kullanıldığı Riştan'da dekorlama, renk veren oksitler ve sıraltı tekniği ile yapılmaktadır. Rusya veya Çin'den sarı-kırmızı demir oksit ve kobalt oksiti getiren çömlekçiler diğer oksitleri kendi ülkelerindeki kaynaklardan temin etmektedirler. Kobalt oksit ile güçlü bir mavi, bakır oksit ile mavimsi yeşil bir renk, demir oksit ile de kahverengi kullanımı yaygındır. Riştan seramiklerinde en çok kullanılan renk, mavi ve turkuaz tonlarıdır.

Görsel 39: *Çömlekçi Tornası, Riştan (Sol)***Görsel 40:** *Şablon Tekniği İle Alçı Kalıp İçinde Şekillendirme, Riştan (Sağ)*

Kaynak: (Yazarın kişisel arşivinden, 2017) (Sol)

Kaynak: (Yazarın kişisel arşivinden, 2017) (Sağ)

Sır yapımında, ahşap yapıştırıcısı, %5 atık pencere camı, % 10 kuvars, %10 kaolin, % 5 yerel kil ve %70 bitki külü kullanılır. Özbekistan'daki modern çömlekçiler tarafından Riştan alkali sırlarının üretiminde geleneksel bir uygulama olarak % 70 ishkor dedikleri bitkinin kalsinasyonu sonucunda oluşan külü ile % 30 öğütülmüş kuvarsit karışımının kullanıldığı bilinmektedir. Bozkırda toplanan gulak, gulab veya kırkbugum otlarının yakılması ile elde edilen külün diğer hammaddelerle karışımı, ishkor sırları olarak bilinmektedir. Geleneksel alkali sırların, kalay, kobalt, bakır veya demir oksit katılarak, mavi, turkuaz, beyaz, siyah veya kahverengi tonları elde etmektedirler (Mirzaev, 2007). Külde bulunan potas ile oluşturulan karışımdan dolayı bu renkler ortaya çıkmaktadır. Sırlar, metal değirmen içine konan taşlar yardımı ile öğütülmektedir. Geleneksel yöntem olan iki taş arasında öğütme işlemi de hala kullanılmaktadır. Ürünler akıtma tekniği ile sırlanır. Ürünlerin fırın plakasına temas edecek yüzeyleri sünger yardımı ile silinir. Pişirim olarak geleneksel odunlu fırınların yanında gaz veya elektrikle çalışan modern tip fırın kullanımı da görülmektedir (Görsel 41-42). Riştan'da ürünlerin fırınlanması 900 °C bisküvi pişirimi ve 1100°C sırlı pişirim olarak iki aşamada gerçekleşir. Kadınların da son yıllarda atölyelerde görev aldıkları ve dekorlama işlerini yürüttükleri görülmüştür.

Endüstriyel ihtiyaçlara yönelik doğal gaz kullanımı Mart'tan Ekim'e kadar tahsis edildiği için Riştanlı çömlekçiler pişirimde sıkıntı yaşamaktadır. Ancak, gelecekte doğal gaz üretim hacminin artması ile bu sorunun aşılabileceği söylenebilir.

Görsel 41: Geleneksel Seramik Fırınları, Rıřtan (Sol)

Görsel 42: Geleneksel Seramik Fırınları, Rıřtan (Saę)



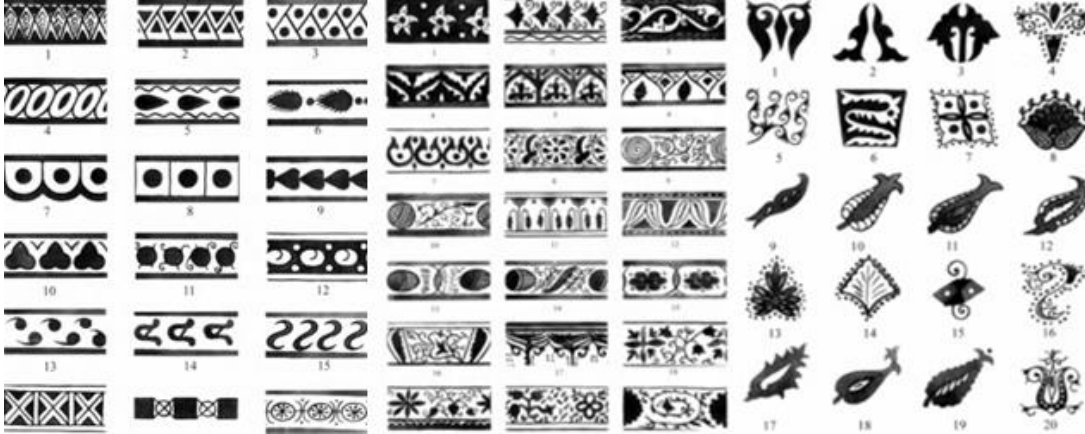
Kaynak: (Yazarın kiřisel arřivinden, 2017) (Sol)

Kaynak: (Yazarın kiřisel arřivinden, 2017) (Saę)

2.1.Rıřtan mlekilięinde Desen ve Motif

Mavi-beyaz seramiklerle bilinen Rıřtan desenlerinde genelde mavi renk hakimdir. Suyun ve bulutsuz gökyüzünün rengi olan ve mutluluęun semboli olarak görölen mavi, Rıřtan mlekilięi ile bütünleřmiştir. Günümüzde farklı renkleri de kullanan Rıřtan'lı ustalar, yaklaşık 300'ün üzerinde desen ve motif çeřitlilięine sahiptir.

Görsel 43: Bordür, Dekoratif ve Zoomorfik Motifler, Rıřtan



Kaynak: (Rakhimov, 2006, s.109-112)

Desenlerde kırmızı biber, nar, ta yaprak, badem, ahududu, afyon ieęi, balık ve aę stilizasyonu dikkat çekmektedir. Rozet, menderes bordürü, satran tahtası gibi geometrik desen kullanımı da görölmektedir (Görsel 43). Seramik formda birbirini takip eden desenleri mükemmel uygulayan Rıřtanlı ustalar, kiraz, lale, gül motiflerini de sıklıkla kullanırlar. Top, elips, kıvrıcık, buęday ve engel zinciri, fesleęen, tarm ve armut aęacı yapraęı, nohut ekirdeęi, kabaę ieęi, Arapa vav harfi, kuř kanadı olarak adlandırılan bir ok natüralist ve geometrik motif, bordür olarak kullanılmaktadır.

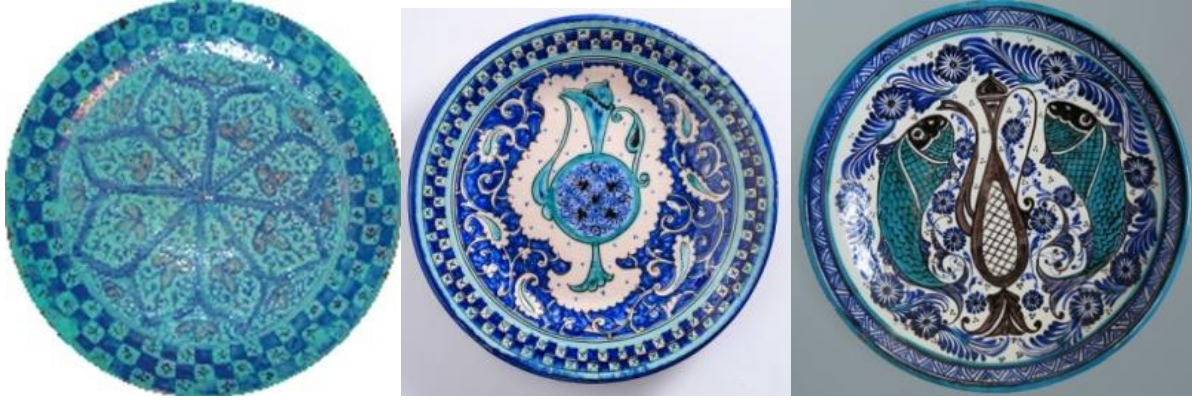
Süslemelere ek olarak; dört, altı, sekiz yapraklı bitkiler (korbac), tekli, iftli ve oklu řekli ile badem (bodom-gul), meyveler, bitkilerin yarı boęum řekilleri, selvi aęacı (sarw), karahindibaę (guliposho), yıldız soketleri (yulduz-gul), aęlar (chetan), akrep (chayon), ko boynuzu (kukkorak), inek gözü (karakon) gibi geometrik ve zoomorfik motifler sayılabilir (Görsel 43). Bıak ve sürahi (kumgan) (Görsel 45-46) gibi eřyaların geleneksel imgelerine de sıklıkla süslmelerde rastlanır.

Süsleme için önemli noktalardan biri, seçilecek ana motif ile birlikte kullanılacak diğer desenlerin bütünde taşıdığı ana temayı oluşturması üzerinedir. Bolluk ve bereket için buğday başağı, huzur ve refahta badem, bereket ve doğurganlıkta nar, güç ve uğur getirmesi adına geleneksel bıçak sembollerinin kullanılması tematik yaklaşımlar olarak sayılabilir. Riştan seramiklerinin, diğer çömlekçilik merkezlerine göre gelişmiş teknikleri ve sanatsal nitelikleri göz önünde bulundurulduğunda, kendi boyama stilleri ile zarif tasarımlar gerçekleştirdikleri söylenebilir. Süslemelerde, özellikle dekordaki netlik, ustaların yaratıcılığı ile dikkat çekicidir. Motiflerde yer alan meyve, nar, çember ve sarmal süslemeler ile güneş, ay ve evrene dair sembolik ve şiirsel kodlama, çömlekçiler tarafından bilinmekte ve kuşaktan kuşağa aktarılmaktadır.

Görsel 44: *Satranç Deseni Bordürlü ve Bitkisel Motifli Tabak, Riştan (Sol)*

Görsel 45: *Alisher Nazirov Tarafından Yapılmış Stilize Sürahi (Kumgan Deseni), Badem Ağacı ve Geometrik Tabak, Riştan (Orta)*

Görsel 46: *Rustam Usmanov Tarafından Yapılmış Stilize Sürahi, Balık ve Geometrik Tabak, Riştan (Sağ)*



Kaynak: (http://sanat.orexca.com/2011/2011-1/surayo_alieva-2/#!prettyPhoto) (Sol)

Kaynak: (<https://www.arastan.com/rishtan-surai-platter-a75-002.html>) (Orta)

Kaynak: (<https://www.veniceclayartists.com/azure-allure-along-the-silk-road/>) (Sağ)

3. Sonuç

Orta Asya'nın tarihsel yolculuğunda kültürel kodların aktarımında etkili bir yere sahip olan çömlekçilik, Özbekistan'da yaşayan bir değer olarak varlığını sürdürmektedir. Önemli bir geçim kaynağı olan çanak-çömlek üretiminde Gicduvan ve Riştan, ekonomisi bu temellere dayanan, seramik üretimi olarak aktif bir süreçte yer almaya devam eden önemli merkezler konumundadır. Geleneksel üretime yönelik bu iki merkez, fabrikasyon üretim yöntemleri karşısında ayakta kalmaya çalışmaktadır.

Riştan'ın Gicduvan'a göre seramik üretim şeklinde geleneksel ile birlikte seri üretim tekniklerini kullanması, daha az işgücü ile daha fazla ürün elde etmesine olanak sağlamaktadır. Dekorlama aşaması her iki merkezde sır altı tekniğinde, fırça ile el dekoru uygulamalarına dayanır.

Bu iki bölge arasında renk, desen ve motif açısından farklar söz konusudur. Desen ve motif açısından Riştan, Gicduvan'a göre daha fazla çeşitliliğe sahipken, zoomorfik motifler açısından Gicduvan öne çıkmaktadır. Gicduvan çömleklerinde sarı, kahverengi, kırmızı, yeşil gibi renklerin çeşitliliğinin yanında Riştan'da mavi-turkuaz-beyaz hakimiyeti söz konusudur. Gicduvan'da ana desenin büyüklüğü dikkat çekici ve çömleklerin merkezine konumlanmakta, Riştan'da motifler küçülmekte ve desen yoğunluğu dikkat çekmektedir. Riştan seramiklerinin kontur geçişleri ile oluşturduğu dekorun özenliliği bu bölge seramiklerine talebi artırmaktadır. Renklerin birbirine karışmamasının yanı sıra mavi-beyaz seramiklerin beğeni oluşturması Riştan seramiklerini ayrıcalıklı kılmaktadır. Gicduvan ve Riştan çömleklerinde desen, renk ve üretim aşamalarında görülen farklılıklar; kullandıkları çamur, pişirim basamakları, fırın içine ürünlerin yüklenmesi ve sır hammaddeleri olarak özetlenebilir.

Bisküvi piřirimi yapılmıř ürün üzerine uygulanan dekorun netlięinin yanında tek piřirime dayalı Gicduvan'a göre Riřtan, üretim konusunda avantajlı konumdadır. Gicduvan'ın akıcı özellik gösteren sır kullanımı üretimin son aşamasında fireleri artırmaktadır. Bu bağlamda kontrollü üretim Riřtan'da söz konusu iken, Gicduvan üretim kayıpları açısından sıkıntı yaşamaktadır. Gicduvan'da sır yapımında %15 oranında kullanılan kurşun bileřiklerinin kap-kacak üretiminde kullanılması gıda güvenlilięi açısından endiře uyandırmaktadır. Hammaddelerin öğütülmesinden fırınlama aşamasına kadar tüm süreçte Gicduvan bölgesi, üretim aşamaları ile geleneksel yöntemleri devam ettirmektedir.

ömlek üretiminde kendi bilgi ve birikimlerini gelecek nesillere aktarma yönünde Gicduvan ve Riřtan önemli sorumlulukları yerine getirmektedirler. Seramik okulu, müze ve atölyelere sahip olan Gicduvan ve Riřtan, bu şekilde bölgesel gelişme ve ilerlemeyi desteklemektedirler.

Gicduvan ve Riřtan yeme-içme kültüründe sofrta takımları üzerine farklı büyüklükte ve çeřitlilikte çömlek üretimlerini devam ettirmekte, ürün yelpazesini artan ve deęiřen ihtiyaçlara yönelik genişletmeye çalışmaktadırlar.

Nitel araştırma deseniyle yapılandırılan arařtırmadan elde edilen verilerin deęerlendirilmesi ile Özbekistan çömlekçilięi ve kısa tarihçesi, Özbekistan çömlek formları, Gicduvan ve Riřtan bölgelerinin çömlek yapım süreçleri, kullanılan renk, desen ve motif öğeleri deęerlendirilmiştir. Sonuç olarak, Gicduvan ve Riřtan bölgelerinin çömlekçilięi üzerine farklılıklar ortaya konmuřtur.

Kaynakça

Mirzaev, R. (2007). The blue ceramics of Uzbekistan, *biznes-vestnik vostoka*. https://russiantravelcentre.com/Central_Asia/blue_ceramics_of_uzbekistan.htm adresinden erişildi.

Rakhimov, M. K. (2006). *Artistic ceramic of Uzbekistan*. Tařkent: Academy of Sciences of the USSR.

Samarkand. (2013). Özbekistan: Semerkant Yayıncılık.

Türksoy. (2018). <https://www.turksoy.org/turksoy/about> adresinden erişildi.

Wikitravel. (2018). Uzbekistan. <https://wikitravel.org/en/Uzbekistan>, adresinden erişildi.