

## Giresun Müzesi'nde Bulunan Pişmiş Toprak Kandiller (\*)

Akın TEMÜR (\*\*)

**Öz:** Bu çalışmada Giresun Müzesi envanterinde bulunan müsadere (el koyma) veya devir yoluyla müzeye kazandırılmış 14 adet pişmiş toprak kandil değerlendirmeye alınmıştır. Hellenistik ve Roma dönemleri olmak üzere iki gruba ayrılan kandiller, kendi içinde de ayrı tipler altında gruplandırılmıştır. Bu kapsamda Hellenistik döneme tarihlenenler altı tipe ayrılırken, Roma dönemine tarihlenenler dört tip altında incelenmiştir. Buluntu yerleri belli olmayan kandiller lokalize edilemediği için bulunduğu tabakaya göre değil, mevcut kandil kataloglarında bulunan benzerleriyle karşılaştırma yoluyla tarihlendirilmeye çalışılmıştır. Çalışma sonucunda kandillerin 7'si Hellenistik döneme, 7'si'nde Roma dönemine tarihlenmiştir. Elde edilen bu veriler benzer kandillerin form, hamur ve astar özelliklerinin karşılaştırılması sonucu elde edilmiştir. Bölgede Giresun Adası'nda yürütülen kazılar dışında herhangi bir kazı yürütülmemiştir. Günümüze ulaşan kalıntıların Ortaçağ'a tarihlendiği Giresun Adası'nda yürüttüğümüz kazılarda ise, herhangi bir kandil buluntusuna rastlanmamıştır. İlerleyen dönemlerde bölgede gerçekleştirilecek yeni kazılar ve elde edilecek bulgular, şüphesiz bölgenin arkeolojisine ışık tutacağı gibi, kandil atölyelerinin tespit edilmesi ve çevre kültürlerle olan etkileşiminin ortaya konulmasına imkan sağlayacaktır.

**Anahtar Kelimeler:** Giresun Müzesi, Karadeniz, Antik Çağ, Aydınlatma Araçları, Pişmiş Toprak Kandiller

### Terracotta Lamps at Giresun Museum

**Abstract:** In this study, 14 terracotta lamps brought to the museum by means of confiscation or transfer were examined in Giresun Museum inventory. The lamps divided into two groups, Hellenistic and Roman periods, also grouped under separate types in themselves. In this context, while there were six types of lamps dated back to Hellenistic period, the Roman period artifacts were examined under four types. Since the lamps with unknown finding location were not localized, they were tried to date through comparison with the existing lamp catalogs rather than its layer of finding location. At the end of the study, 7 of the lamps were dated to the Hellenistic period, and 7 of them were dated to Roman period. These data obtained were obtained as a result of comparison of form, dough and lining properties of similar lamps. No excavations were carried out in the region except excavations in Giresun Island. There were no lamps found in the excavations carried out in Giresun Island, where the remains of the present day were dated to the Middle Ages. New excavations and findings to be carried out in the region in the future will undoubtedly shed light on the archeology of the region. Moreover, future studies will allow determination of lamp workshops and their interaction with neighboring cultures.

**Keywords:** Giresun Museum, Black Sea, Antiquity, Lighting Tools, Lamps, Terracotta Lamps

\*) Çalışmaya konu olan kandiller Giresun Müze Müdürlüğü'nün 07.10.2015 tarih ve 462 sayılı izni gerçekleştirilmiştir. Gerekli çalışma iznini veren başta Sayın Müze Müdürü Hulusi Güleç Beyin şahsında tüm müze çalışanlarına en içten teşekkürlerimi sunarım.

\*\*) Dr.Öğr.Üyesi, Ondokuz Mayıs Üniversitesi, Fen-Edebiyat Fakültesi, Arkeoloji Bölümü (e-posta: akintemur@yahoo.com)

**Makale Geliş Tarihi: 03.05.2018**

**Makale Kabul Tarihi: 02.03.2019**

## **I. Giriş**

Çalışma kapsamında Giresun Müzesi envanterinde yer alan 14 adet kandil değerlendirilmeye alınmıştır. Kandillerin tamamı müsadere veya devir yoluyla müzeye kazandırılmıştır. Bu yüzden buluntu yerleriyle ilgili olarak müze kayıtlarında herhangi bir bilgi bulunmamaktadır. Bu durum kandillerin tarihlendirilmesinde ve lokalizasyonunda çok büyük bir problem olarak karşımıza çıkmakla birlikte, tipolojik olarak dönem içindeki benzerleriyle karşılaştırma yoluna gidilerek bu sorun aşılmaya çalışılmıştır. Değerlendirmeye alınan kandiller Hellenistik ve ağırlıklı olarak Roma dönemlerine tarihlenmektedir.

### **A. Hellenistik Dönem Kandilleri**

Hellenistik dönem kandilleri; oval uzun burunlu, Efes tipi, biconvex gövdeli, hafif yükseltilmiş u burunlu, yuvarlak gövdeli yuvarlak kısa burunlu ve gruplandırma dışı olmak üzere 6 tip altında gruplandırılmıştır.

#### **1. Tip 1: Oval Uzun Burunlu Kandiller**

Çift konik gövdeli olarak yapılmış olan bu tip kandillerin oldukça yüksek tutulmuş ağız kenarları ve kaideleri bulunmaktadır. Kulp kısımları dikdörtgen kesitli halka kulplar, gövdenin üst kısmına dik bir şekilde bağlanmıştır. Yuvarlak kesitli olarak yapılmış olan, uzun tutulmuş burnun uç kısmında yuvarlak bir fitil deliği bulunmaktadır. Kat. No. 1 ve Kat. No. 2'deki kandiller bu tipe dahil edilmeleridir. Her iki örnekte büyük ölçüde sağlam durumdadır. Yalnızca Kat. No. 1'teki örneğin ağız kenarı bir miktar kırıktır. İki örnekte aynı tip altında değerlendirilmiş olmasına karşın, kulp ve burun kısımlarında bazı değişiklikler izlenir. Kat. No. 1'teki örneğin kulp kısmı, orta kısmından içbükey olarak yapılmışken Kat. No. 2'de düz olarak bırakılmıştır. Ayrıca Kat. No. 1'de burnun uç kısmı düz bir şekilde sonlanırken, Kat. No. 2'de burun kısmı üçgen şekildedir. Amisos'tan çıkan benzer örneklerle karşılaştırıldığında bu tip kandiller M.Ö. 2. yy.'a tarihlenmektedirler (Bailey 1975: Pl. 22-Q118; Tezgör-Sezer 1995: 89, Res. 228-229).

#### **2. Tip 2: Efes Tipi Kandiller**

Bu tip kandiller Efes'te ortaya çıkarılmış olup Walters (Walters 1914: 46-50) tarafından "Efes Tipi" kandiller olarak adlandırılmıştır. Kazılar sırasında bu tipteki kandillerin yanında bunlara ait çok sayıda kalıbın ele geçmesi bu şekilde adlandırılmasına yol açmıştır (Tuluk- Günay 1996: 49, Lev. 14-21). Ancak literatüre bu şekilde geçmiş olmasına karşın, geniş bir coğrafyaya yayıldıkları için, farklı araştırmacılar tarafından farklı gruplar altında da değerlendirildikleri görülmektedir. Bu tip kandillerin en belirgin ayırt edici özelliklerinin başında, diskus çevresinde çanak görünümü andıran bir bölüme sahip olmuş olmaları gelir (Tuluk- Günay 1996: 49). Bir diğer özellik olarak ise, diskus deliğinin çevresine açılan iki veya üç adet deliktir (Howland 1958: 166; Tuluk- Günay 1996: 49). Gri renkte, iyi fırınlanmış, gözeneksiz ve az katkı içerikli bir hamura sahip olmaları bu tip kandillerin bir diğer özelliği olarak

karşımıza çıkar (Tuluk- Günay 1996: 50). Bu tip kandiller çoğunlukla burun yapılarına göre ok (mızrak) ucu ve yuvarlak burunlu kandiller olmak üzere iki gurup altında değerlendirilirler (Yılmaz 2012: 35). Ok ucu burunlu olarak tanımlanan kandiller isimlerini ok biçiminde buruna sahip olmalarından alırlar. Giresun Müzesi envanterinde bulunan Kat. No. 3'teki kandil bu tipe dahil edilmiştir. Konik gövdeli ve halka dipli olarak yapılan kandilin discus kısmı iç içe girmiş iki kabartma halka ile sınırlandırılmış olup, discus deliğinin çevresinde yağ basıncını ayarladığı düşünülen (Howland 1958: 166) ve kandil kalıbı çıkarıldıktan sonra eklendiği kabul edilen üç adet deliğe yer verilmiştir. Kulpu kırık olan kandil, iri fırınlanmış olup açık kırmızımsı bir hamura sahiptir. Gerek Anadolu'da gerekse Yunanistan'da sıkça karşımıza çıkan bu tip kandiller, (Tezgör-Sezer 1995: 113, Res. 290-292) ilk olarak M.Ö. 2. yy.'da görülmeye başlar (Howland 1958: 166). Ele geçen örnekler genel olarak M.Ö. 2 ile M.S. 1. yy. aralığına tarihlenirler (Walters 1914: 49; Menzel 1969: 25; Bailley 1975: 88, Pl. 32-39; Hayes 1980: 15, Pl. 7-8; Tuluk- Günay 1996: 51; Gürler 2003: 123; Öztürk 2003: 55-58).

### 3. Tip 3: Biconvex Gövdeli Hellenistik Dönem Kandil

Siyah sırlı olarak yapılan bu tip kandiller eşit olmayan, çift biconvex bir gövdeye ve düz bir kaideye sahiptirler. Bu kandillerde discus kısmı yüksek tutulmuş olup çevresi dairesel kabartma bir yivle çevrilidir. Giresun Müzesi envanterinde bu tip tek bir örnekle temsil edilir. Kandilin yuvarlak kesitli, kısa burnunun uç kısmı kırıktır. Ortasından geçirilen ince bir yivle iki bölüme ayrılmış olan, dikdörtgen kesitli halka kulbu, gövdenin üst kısmına dik olarak bağlanmıştır. Kulp kısmı sonradan gövdeye eklendiği için gövdeye bağlantı yeri kabartma yivin bir kısmının üzerine gelmektedir. En yakın benzeri Paul Getty Museum'da (Bussiere-Wohl 2017: 27, Fig. 27) bulunan kandil için önerilen tarih M.Ö. 2-1. yy. aralığıdır.

### 4. Tip 4: Hafif Yükseltilmiş U Burunlu Kandiller

Bu tip kandiller genellikle çift konik gövdeli olup, discus kısmında küçük bir yağ deliğine ve çevresinde kabartma olarak yapılmış, eş merkezli daire kuşaklarına yer verilmiştir. Yağ deliğinin çevresi düz veya hafif iç bükey olarak yapılmıştır. Bu tip kandillerde hafif yükseltilmiş u biçimindeki burun kısmının üst kısmı düzleştirilmiş olup, ucunda yuvarlak bir fitil deliği bulunmaktadır. Bazen de Efes tipi kandillerde olduğu gibi fitil deliğinin ok ucu biçiminde yapılmış olduğu görülür. Gövdenin üst kısmına bağlanan dik kulplar çoğunlukla iki veya üç yivli olarak düzenlenmiştir. Kaidelerine baktığımızda yuvarlak bir biçimde ele aldıklarımızı ve discus kısmında olduğu gibi eş merkezli dairelerin olduğu görülür. Giresun Müzesi'nde bu gruba giren bir adet örnek bulunmaktadır. Kat. No. 5'te yer alan bu örnek İstanbul Arkeoloji Müzesi'nde Efes Atölyesi'ne dahil edilen örneklerle aynı forma sahiptir (Tezgör-Sezer 1995: 122, Res. 327-328). Kulp kısmı gövdeden itibaren kırık olan kandilin discus kısmında İstanbul örneklerinde olduğu gibi eş merkezli, iki sıra daire kuşağının çevirdiği küçük bir discus yer almaktadır. Fitil kısmı, yuvarlak bir şekilde yapılmış olan kandilin, kaide kısmında da discus kısmında olduğu gibi iç içe halkalar görülmektedir. Efes Atölyesi'ne dahil edilen bu tip kandiller M.Ö. 2. yy.'in son çeyreği ile M.Ö. 1. yy. aralığına tarihlenmektedirler.

### 5. Tip 5: Yuvarlak Gövdeli Yuvarlak Kısa Burunlu Kandil

Dışbükey profilli yukarı, doğru genişleyen bu tip kandillerin üstünde etrafı şişkin kenarlarla çevrili içbükey geniş bir discus kısmı yer almaktadır (Tezgör-Sezer 1995: 112-113, Res. 287-289). Kısa bir buruna sahip olan kandillerin yuvarlak bir fitil deliği bulunmaktadır. Giresun Müzesi'nde bu gruba giren bir adet örnek bulunmaktadır. Kat. No. 6'da gösterilen bu kandil, İstanbul Arkeoloji Müzesi'nde bulunan örneklerle büyük ölçüde benzerdir. Giresun örneğinde farklı olarak, discus deliğinin çevresinde kabartma olarak üç sıra nokta bezemesine verilmiştir. Kandilin düz bırakılan kaide kısmında, discus deliği büyüklüğünde bir kırık bulunmaktadır. İstanbul Arkeoloji Müzesi'nde bulunan benzer örnekler Doğu Ege Atölyesi'ne dahil edilmekte olup, M.Ö. 1. yy'a tarihlendirilmektedirler.

### 6. Tip 6: Gruplandırma Dışı Kandil

Çalışmaya konu olan kandiller içinde yer alan Kat. No 7'deki kandil hiçbir gruba dahil edilememiştir. Burun kısmı büyük ölçüde kırılmış olan kandilin balık kuyruğunu andıran kulp kısmı da kırıktır. Discus kısmı çanak biçiminde yapılmış olan kandil, bu şekliyle Efes tipi kandilleri anımsatmaktadır. Yine Efes tipi kandillerde olduğu gibi gri renkte, iyi fırınlanmış, gözeneksiz ve az katkılı bir hamura sahiptir. Kandilin burun kısmı kırık olmasına karşın profilinden u biçiminde olduğu anlaşılmaktadır. Kulp kısmına baktığımızda ise sıra dışı bir kulpa sahip olduğunu görürüz. Zira palmet şeklinde, hilal şeklinde veya yaprak biçiminde kulplara sıkça rastlanmasına karşın bu tip bir kulpa rastlanmamıştır. Daha çok Efes tipi kandillere benzediği için M.Ö. 2 ile M.S. 1. yy. aralığına tarihlenmiştir.

### B. Roma Dönemi Kandilleri

Roma dönemi kandilleri volütlü, kalp burunlu, kısa yuvarlak burunlu ve u burunlu olmak üzere 4 tip altında gruplandırılmıştır.

#### 1. Tip 1: Volütlü Kandiller

Tip adını burun kısmının yanlarında bulunan volütlerden alır (Civelek 2008: 115). İlk örnekleri Hellenistik dönemde ortaya çıkan bu kandiller, Roma İmparatorluk döneminde de yaygın bir şekilde kullanım görmüştür (Civelek 2008: 115). Volütlü kandillerin ilk tipolojisi, 1899 yılında Roma'daki kandillerini inceleyen Dressel tarafından oluşturulmuş ve daha sonra Loeschcke tarafından, Vindonissa malzemesiyle birlikte genişletilmiştir (Civelek 2008: 115). Bu kandiller sonraki süreçte birçok araştırmacı tarafından incelenerek, ana tipoloji ve kronolojileri oluşturulmuştur (Firat 2015: 536-537). Volütlü kandillerin tipolojisine baktığımızda; bunların volüt bağlantı noktasına, burnun geliş açısına ve omuz geçişlerine göre yapıldığı görülmektedir (Firat - Metin 2011: 145). Bu kapsamda genel olarak burun yapılarına göre üçgen burunlu (ok ucu burunlu - Tip A), yuvarlak burunlu (Tip B) olmak üzere iki grup altında değerlendirilen kandiller, kendi içinde burnun iki yanında yer alan volütlerin gövdeyle olan bağlantısı, burun açısı ve omuz geçiş noktalarıyla da alt gruplara ayrılırlar (Firat - Metin 2011: 145; Metin 2012: 112).

Üçgen burunlu kandillere baktığımızda; form olarak kesik konik gövde yapısı, tek ya da iç içe ikili kabartı halka ile sınırlandırılmış diskus, dairesel omuz, gövde-omuz geçiş noktasından itibaren ileri doğru uzatılmış, üst kısmı kabartı volütüle süslü, kısa bir burun, genelde ince bir halka kaide ve diskus ile sınırlı kalan bezeme alanı izlenir (Fırat 2015: 538). Yuvarlak burunlu kandiller üzerinde kesik konik gövde yapısı, kabartı çift halka ve yiv ile sınırlandırılmış diskus, dairesel omuz, gövde, omuz geçiş noktasından itibaren ileri doğru uzatılmış, kısa üst kısmı düzeltilmiş, ince, üçgen burunlulara oranla daha kısa ve uç kısmı oval biçimli bir burun, geniş bir halka kaide ve burun omuz birleşim noktası ile omuz üzerinde yer alan bezeme alanı izlenir. Bu grubun belirleyici olan bir diğer özelliği ise, gövdenin her iki tarafına simetrik biçimde yerleştirilmiş olan kulakçıklardır ki bunlar üstten bakıldığında bazı örneklerde “s” bazılarında ise dikdörtgen bir profil gösterirler. Bu tip kandillerin kulplu örneklerinin yanında kulpsuz örnekleri de bulunmaktadır. Kulplu olanları ise, çoğunlukla iki veya üç dilimli olarak yapılmıştır (Fırat 2015: 540). Kandillerin diskus kısımlarına çoğunlukla mitolojik veya güncel yaşama ilgili tasvirler işlenirken bazen de insan, hayvan, bitki veya geometrik tasvirlerle de yer verildiği görülmektedir.

Giresun Müzesi envanterinde bu tipe dahil edilen iki örnek bulunmaktadır. Kat. No 8 ve Kat. No 9 da yer alan bu örnekler; volütlü kandillerin Tip B olarak da adlandırılan yuvarlak burunlu tipine dahil edilirler. Kat. No. 8'deki ilk örneğimiz; kalın, kabartma bir halka ile çevrelenmiş bir diskus, halka şeklinde bir kaide ve iki yanında volütlerle sınırlandırılmış bir burun yapısına sahiptir. Kulbu delik olup, iki dilimli olarak düzenlenmiştir. Kandilin discus kısmında otlar üzerinde sevişen bir çift tasvir edilmiştir. Bu sahnenin hemen altında küçük bir hava deliğine yer verilmiştir. Kat. No. 9'deki diğer bir volütlü kandil de Kat. No. 8'deki örnekle büyük ölçüde benzerdir. Farklılıklar kulplu kısmında ve discus tasvirinde izlenir. Kulplar bu örnekte farklı olarak dilimli yapılmamıştır. Discus kısmında ise, bir balık ve üzerinde insan figürü işlenmiştir. Ayrıca discusu çevreleyen halkanın çevresine dil motifi işlenmiştir. Bu tip kandiller M.S. 1-2. yy. aralığına tarihlenmektedir (Broneer 1930: Pl. X, No. 454-467; Perlzweig 1961: Pl. 1-5; Szentleky 1969: No. 56a-111; Hayes 1980: Pl. 21-22; Fitch - Goldman 1994: Pl. I- IX; Barın 1995: 19-21; Bailey 1980: Pl. 1-29; Civelek 2008: Res. 1-15).

## 2. Tip 2: Kalp Burunlu Kandiller

Bu grup adını burunun üzerinde yer alan kalbe benzeyen eklentiden alır (Barın 1995: 21; Civelek 2001: 22-27; Öztürk 2003: 67-69; Metin 2012: 129). İlk çalışmalar Loeschcke (Loeschcke 1919: 237-243, Abb. 7-8) tarafından yapıldığı için Loeschcke Type VIII olarak da adlandırılır. Szentleky bu tip kandilleri volütleri bulunmayan, yuvarlak burunlu kandiller olarak sınıflandırır. Dairesel bir gövdeye ve kısa yuvarlak bir buruna sahip olan bu tip kandillerin discus kısmı, çoğunlukla bir veya birden fazla yivle çevrilidir. Çalışma içinde incelediğimiz Kat. No. 10'daki kandil, burun kısmındaki kalp eklentisinden dolayı bu gruba dahil edilmektedir. Kandilin discus kısmı kulplu boyunca da devam eden iki sıra daire şeklindeki yivle çevrelenmektedir. Discus içindeki tasvir oldukça tahrip olduğu için tanımlamak mümkün değildir. Kabartmanın hemen altında dairesel bir hava deliği bulunmaktadır. Yapılan kandil kataloglarında bu gruba giren

kandiller için farklı tarihlendirme önerileri bulunmaktadır. Perlzweig (Perlzweig 1961: Pl. 5-9) bu kandil gruplarını M.S. 1. yy. 2. yarısı ile M.S. 2.yy'ın başına tarihlenen, Bailey (Bailey 1980: Pl. 56-86) ve Hayes (Hayes 1980: 64-65, Pl. 32-33) M.S. 1-3. yy. aralığına tarihlenen. Walters (Walters 1914: 167-182, No. 1110-1203) ise, aynı kandiller için M.S. 3.yy'a kadar tarihlendirme yapmaktadır. Bu kapsamda bu tip kandilleri M.S. 1-3. yy.'ın ilk yarısı arasına tarihlenmek uygun olacaktır.

### 3. Tip 3: Kısa Yuvarlak Burunlu Kandiller

Bu tip kandiller, kalp burunlu kandillerin devamı niteliğindedirler. Loeschcke (Loeschcke 1919: 234-236) Type VII olarak adlandırılan bu kandiller kalp burunlu olanlardan farklı olarak, burun kısmında kalp şeklinde eklentiye sahip değillerdir. Dairesel bir gövde yapısına sahip bu kandillerin discus kısmında hem figürlere hem de bitkisel bezemelere yer verilmiştir. Discus çevresi çoğunlukla bir veya birden fazla kabartma yivle çevrilidir. Kulp kısımları yivli veya yivsiz olarak yapılan bu kandillerin tabanları, düz halka dipli olarak yapılmıştır. Kat. No. 11'de bulunan kandil bu tipe dahil edilmektedir. Dairesel bir forma sahip olan kandilin burun kısmı kırıktır. Kulp kısmı yivli olarak olarak ele alınan kandilin, discus kısmı da dairesel kabartma yivle çevrilidir. Discus kısmı üzerinde, arka ayakları üzerinde ayağa kalkmış bir panter kabartması bulunmaktadır. Discus deliği ise, panterin hemen altında bulunmaktadır. Walters (Walters 1914: 182-187, Fig. 257-270), Bailey (Bailey 1980: Pl. 64-71), Perlzweig (Perlzweig 1961: 83, Pl. 5, Fig. 125-126) ve Hayes'in (Hayes 1980: 64, Pl. 32-33, Fig. 272-280) çalışmalarında bu tip kandiller için M.S. 2. yy. ile 2. yy.'ın sonları önerilmektedir.

### 4. Tip 4: U Burunlu Kandiller

Grup adını burun yapısını "u" biçiminde olmasından alır. Çoğunlukla diskusları bezemeli olmakla birlikte bezemesiz olanlarına da rastlanmaktadır. Kalp burunlu kandiller ile aynı dönemde kullanılan bu kandilleri Loeschcke (Loeschcke 1919: 237-243) Type VIII, Bailey (Bailey 1980: 294, Pl. 56-63) Type O veya Bussiere (Bussiere-Wohl 2017: 196-198, Fig. 278-282) form DI3 olarak adlandırmaktadır. Giresun Müzesi'nde bu gruba giren üç adet örnek bulunmaktadır. Kat. No. 12'de bulunan örneğin burundan discusa kadar olan kısmında kırıklar mevcuttur. Discus kısmında kabartma bir yiv içinde yüzeyin tamamını kaplayan beş yapraklı bir çiçek rozet ve tam ortasında discus deliği bulunmaktadır. Kat. No. 13'deki örnekte Kat. No. 12'de olduğu gibi oval bir gövde ve u şeklinde bir buruna ve düz bir kaideye sahip olmasına karşın, kulp kısmı farklı olarak tutamak biçiminde yapılmıştır. Kulp kısmında iki adet yivin bulunduğu kandilde gövde ile omuz arasında yumuşak bir geçiş bulunmaktadır. Kandilde discus kısmı bezemesiz olup, oldukça küçük tutulmuş bir discus deliği bulunmaktadır. Kat. No. 14'deki örnek de büyük ölçüde Kat. No. 13'deki örnekle benzerdir. Benzer şekilde kulp kısmı tutamak şeklindedir. Farklı olarak biraz daha büyük ve derin tutulmuş discus çevresi dairesel kabartma bir yivle çevrilidir. Bu tip kandiller M.S. 1. yy.'ın 2. çeyreği ile 3. yy.'ın ilk yarısı arasına tarihlendirilmektedirler.

## II. Sonuç

Çalışma kapsamında Giresun Müzesi envanterinde bulunan farklı yollarla müzeye kazandırılmış 14 adet pişmiş toprak kandil değerlendirmeye alınmıştır. Bu kandillerin buluntu yeri belli olmadığı için dönem içindeki eserlerle karşılaştırma yoluna gidilerek tarihlendirilmeye çalışılmıştır. Bu değerlendirme sonucu kandiller 6'sı Hellenistik ve 4'ü Roma olmak üzere 10 ayrı tipe ayrılmıştır. Hellenistik döneme tarihlenen kandillerin en erken örneklerini M.Ö. 2. yy.'a tarihlenen oval uzun burunlu ve Efes tipi kandiller oluşturmaktadır. Diğer örnekler çoğunlukla M.Ö. 2-1. yy. aralığına tarihlenmiştir. Kandillerden biri mevut tiplerden herhangi birine dahil edilemediği için gruplandırma dışı olarak tasnif edilmiştir. Roma dönemine tarihlenen örneklerin büyük çoğunluğu M.S. 1-2. yy. aralığına tarihlenmiştir. Giresun Müzesi envanterinde yer alan kandillerin incelendiği bu çalışma, Giresun Müzesi'nin sayıca az olmakla birlikte form çeşitliliği açısından oldukça zengin bir kandil envanterine sahip olduğunu ortaya koymuştur. Bunun yanında mevcut kandillerden bazılarının müzenin bulunduğu bölgeden ele geçmiş olması, ait oldukları form tiplerinin yayılım alanını göstermesi açısından oldukça önemli bir sonuç olarak karşımıza çıkmaktadır.

## Kataloglar

**Katalog No:** 1 (Resim 1, Çizim 1)

**Müze Env. No:** 234/16.11.1995

**Ölçüler:** Gen. 7,9 cm., Yük. 11,7 cm.

**Tanım:** Çift konik gövdeli, yüksek ve dışa taşkın ağız kenarlı, dikdörtgen kesitli yüksek halka kulplu, yuvarlak uzun burunlu ve fitil delikli, yüksek kaideli, discus ağzının kenarları kırık.

**Astar:** 5 YR 6/6

**Karşılaştırma:** Bailey 1975: Pl. 22-Q118; Tezgör-Sezer 1995: 89, Res. 228-229

**Tarihleme:** M.Ö. 2. yy.

**Katalog No:** 2 (Resim 2, Çizim 2)

**Müze Env. No:** 544/37.15.2008

**Ölçüler:** Gen. 11,8 cm., Yük. 3,5 cm.

**Tanım:** Çift konik gövdeli, yüksek ve dışa taşkın ağız kenarlı, dikdörtgen kesitli yüksek halka kulplu, yuvarlak burunlu, üçgen fitil delikli, yüksek kaideli.

**Astar:** 5 YR 6/6

**Karşılaştırma:** Bailey 1975: Pl. 22-Q118; Tezgör-Sezer 1995: 89, Res. 228-229

**Tarihleme:** M.Ö. 2. yy.

**Katalog No:** 3 (Resim 3, Çizim 3)

**Müze Env. No:** 148/13.95.92

**Ölçüler:** Gen. 10,6 cm., Yük. 2,5 cm.

**Tanım:** Konik gövdeli, halka dipli, discus deliği çevresi iç içe girmiş iki kabartma halkalı, discus deliği çevresinde üç adet basınç ayarlama deliği, ok (mızrak) ucu burunlu, kulpu kırık.

**Astar:** 5 YR 7/6

**Karşılaştırma:** Walters 1914: 49; Bailey 1975: 88, Pl. 32-39; Hayes 1980: 15, Pl. 7-8; Tuluk- Günay 1996: 51; Gürler 2003: 123; Öztürk 2003: 55-58

**Tarihleme:** M.Ö. 2 - M.S. 1. yy.

**Katalog No:** 4 (Resim 4, Çizim 4)

**Müze Env. No:** 145/13.92.92

**Ölçüler:** Gen. 10,2 cm., Yük. 4,5 cm.

**Tanım:** Biconvex gövdeli, siyah sırlı, düz kaideli, yüksek tutulmuş discus çevresi dairesel kabartmalı, yuvarlak kesitli kısa burunlu, gövdeye dik olarak bağlanmış dikdörtgen kesitli halka kulplu.

**Astar:** 7.5Y R 2/0

**Karşılaştırma:** Bussiere-Wohl 2017: 27, Fig. 27

**Tarihleme:** M.Ö. 2-1. yy.

**Katalog No:** 5 (Resim 5, Çizim 5)

**Müze Env. No:** 147/13.94.92

**Ölçüler:** Gen. 7,9 cm., Yük. 7,9 cm.

**Tanım:** Çift konik gövdeli, çevresi düz ve hafif içbükey yapılmış küçük discus delikli, discus çevresinde eş merkezli daire kuşakları, hafif yükseltilmiş u biçiminde burun, yuvarlak fitil deliği, düzleştirilmiş iç içe halka kaideli.

**Astar:** 5 YR 7/6

**Karşılaştırma:** Tezgör-Sezer 1995: 122, Res. 327-328

**Tarihleme:** M.Ö. 2. yy.'ın son çeyreği - M.Ö. 1. yy.



**Katalog No:** 6 (Resim 6, Çizim 6)

**Müze Env. No:** 394/31.1.1999

**Ölçüler:** Gen. 10,2 cm., Yük. 4,5 cm.

**Tanım:** Yuvarlak gövdeli, şişkin kenarlarla çevrili içbükey geniş discuslu, discus deliği çevresinde kabartma üç sıra nokta bezemeli, kısa burunlu, yuvarlak fitil delikli, düz kaideli, kaide kısmında discus deliği büyüklüğünde kırık.

**Astar:** 7,5 YR 7/4

**Karşılaştırma:** Tezgör-Sezer 1995: 112-113, Res. 287-289

**Tarihleme:** M.Ö. 1. yy.

**Katalog No:** 7 (Resim 7, Çizim 7)

**Müze Env. No:** 304/27.45.1995

**Ölçüler:** Gen. 8,5 cm., Yük. 4,2 cm.

**Tanım:** Küresel gövdeli, discusu çanak biçimli, u biçiminde burun, balık kuyruğu biçimli kulp, düz kaideli, burun kısmı ve kulbun kenar kısmı kırık.

**Astar:** 7,5 YR 7/4

**Karşılaştırma:**-----

**Tarihleme:** M.Ö. 2 - M.S. 1. yy.

**Katalog No:** 8 (Resim 8, Çizim 8)

**Müze Env. No:** 409/35.1.2004

**Ölçüler:** Gen. 6 cm., Yük. 2,5 cm.

**Tanım:** Konik gövdeli, diskusu kabartma halka ile sınırlandırılmış, discus kısmında otlar üzerinde sevişen bir çift tasviri, sahnenin altında küçük bir hava deliği, dairesel omuz, gövde-omuz geçiş noktasından itibaren ileri doğru uzatılmış, iki yanında kabartma volütlü kısa burun, halka kaide.

**Astar:** 7,5 YR N7/

**Karşılaştırma:** Broneer 1930: Pl. X, No. 454-467; Perlzweig 1961: Pl. 1-5; Szentleky 1969: No. 56a-111; Hayes 1980: Pl. 21-22; Fitch - Goldman 1994: Pl. I- IX; Barın 1995: 19-21; Bailey 1980: Pl. 1-29; Civelek 2008: Res. 1-15.

**Tarihleme:** M.S. 1-2. yy.

**Katalog No:** 9 (Resim 9, Çizim 9)

**Müze Env. No:** 410/35.2.2004

**Ölçüler:** Gen. 6,5 cm., Yük. 2,5 cm.

**Tanım:** Konik gövdeli, diskusu kabartma halka ile sınırlandırılmış, discusu çevreleyen halkanın çevresinde dil motifi, discus kısmında balık ve üzerinde insan figürü, sahnenin altında küçük bir hava deliği, dairesel omuz, gövde-omuz geçiş noktasından itibaren ileri doğru uzatılmış, iki yanında kabartma volütlü kısa burun, halka kaide.

**Astar:** 7,5 YR N7/

**Karşılaştırma:** Broneer 1930: Pl. X, No. 454-467; Perlzweig 1961: Pl. 1-5; Szentleleky 1969: No. 56a-111; Hayes 1980: Pl. 21-22; Fitch - Goldman 1994: Pl. I- IX; Barın 1995: 19-21; Bailey 1980: Pl. 1-29; Civelek 2008: Res. 1-15.

**Tarihleme:** M.S. 1-2. yy.

**Katalog No:** 10 (Resim 10, Çizim 10)

**Müze Env. No:** 149/13.96.92

**Ölçüler:** Gen. 7,1cm., Yük. 1,8 cm.

**Tanım:** Dairesel gövdeli, discusu kulp boyunca da devam eden iki sıra daire şeklinde yivle çevreli, discus içinde kabartma şeklinde tahrip olduğu için tanımlanamayan bir tasvir, tasvirin altında dairesel bir hava deliği, kısa yuvarlak bir burun, burun üzerinde kalp eklentisi, düz halka dipli.

**Astar:** 5 YR 7/6

**Karşılaştırma:** Hayes 1980: 64-65, Pl. 32-33; Walters 1914: 167-182, No. 1110-1203

**Tarihleme:** M.S. 1-3. yy.'ın ilk yarısı

**Katalog No:** 11 (Resim 11, Çizim 11)

**Müze Env. No:** 146/13.93.92

**Ölçüler:** Gen. 7,7 cm., Yük. 3,3 cm.

**Tanım:** Dairesel gövdeli, discusu iki sıra daire şeklinde yivle çevreli, discus üzerinde arka ayakları üzerinde ayağa kalkmış bir panter kabartması, kabartma altında discus deliği, yivli kulp, düz halka dipli.

**Astar:** 5 YR 7/6

**Karşılaştırma:** Walters 1914: 182-187, Fig 257-270; Perlzweig 1961: 83, Pl. 5, Fig. 125-126; Bailey 1980: Pl. 64-71; Hayes 1980: 64, Pl. 32-33, Fig. 272-280

**Tarihleme:** M.S. 2. yy. ile 2. yy.'ın sonları

**Katalog No:** 12 (Resim 12, Çizim 12)

**Müze Env. No:** 150/13.97.92

**Ölçüler:** Gen. 4,8 cm., Yük. 7,3 cm.

**Tanım:** Oval gövdeli, discus kısmında kabartma bir yiv içinde yüzeyin tamamını kaplayan beş yapraklı bir çiçek rozet ve tam ortasında discus deliği, u şeklinde bir burun, düz kaideli, burundan discusa kadar olan kısmında kırıklar.

**Astar:** 7,5 YR N7/

**Karşılaştırma:** Loeschcke 1919: 237-243; Bailey 1980: 294, Pl. 56-63; Bussiere-Wohl 2017: 196-198, Fig. 278-282

**Tarihleme:** M.S. 1. yy.'ın 2. çeyreği ile 3. yy.'ın ilk yarısı.

**Katalog No:** 13 (Resim 13, Çizim 13)

**Müze Env. No:** 299/27.40.1995

**Ölçüler:** Gen. 11 cm., Yük. 2 cm.

**Tanım:** Oval gövdeli, discus kısmı düz ve bezemesiz, küçük tutulmuş discus deliği, u şeklinde bir burun, tutamak kulplu, düz kaideli, burundan discusa kadar olan kısmında kırıklar.

**Astar:** 5 YR 7/6

**Karşılaştırma:** Loeschcke 1919: 237-243; Bailey 1980: 294, Pl. 56-63; Bussiere-Wohl 2017: 196-198, Fig. 278-282

**Tarihleme:** M.S. 1. yy.'ın 2. çeyreği ile 3. yy.'ın ilk yarısı

**Katalog No:** 14 (Resim 14, Çizim 14)

**Müze Env. No:** 338/27.79.1995

**Ölçüler:** Gen. 11cm., Yük. 7 cm.

**Tanım:** Oval gövdeli, çevresi dairesel kabartma bir yivle çevrili derin tutulmuş discus, Tam ortasında discus deliği, u şeklinde bir burun, tutamak kulplu, düz kaideli.

**Astar:** 5 YR 7/6

**Karşılaştırma:** Loeschcke 1919: 237-243; Bailey 1980: 294, Pl. 56-63; Bussiere-Wohl 2017: 196-198, Fig. 278-282

**Tarihleme:** M.S. 1. yy.'ın 2. çeyreği ile 3. yy.'ın ilk yarısı

### Kaynaklar

Bailey, M. D. (1975). *A Catalogue of the Lamps in the British Museum I, Greek, Hellenistic and Early Roman Pottery Lamps*, London.

Bailey D. M., (1980). *A Catalogue of the Lamps in the British Museum II. Roman Lamps Made in Italy*, London.

Barın, G. (1995). *Aydın ve Milet Müzesi'ndeki Üzeri Kabartmalı Hellenistik-Roma Dönemi Kandilleri*, (Yayımlanmamış Doktora Tezi), İzmir: Ege Üniversitesi, Sosyal Bilimler Enstitüsü.

Broneer, O. (2017). *Corinth, Vol. IV.2, Terracotta Lamps*, Cambridge.

Bussiere, J.- W., B. Lindros, (2017). *Ancient Lamps in The J. Paul Getty Museum*, Los Angeles.

Civelek, A. (2001). *Tralleis Nekropolisinde Buluntuları Işığında Hellenistik ve Roma Dönemi Seramiği* (Yayımlanmamış Doktora Tezi), İzmir: Ege Üniversitesi Sosyal Bilimler Enstitüsü.

Civelek, A. (2008) "Phokaia'da Bir Volütlü Kandil Atölyesi", *CollAn VII*, 2008, ss. 115-135.

Fırat, M. (2015). "Isparta Müzesi Volütlü Kandilleri", *Uluslararası Sosyal Araştırmalar Dergisi*, 36, ss. 536-551.

Fitch, C. R. & Goldman N. W. (1994), *Cosa: The Lamps*, Ann Arbor.

Gürler, B. (2003). "Ephesos-Lampen im Museum von Tire" *JDI*, 72, ss. 123-131

Hayes, W. J. (1980). *Ancient Lamps Royal Ontario Museum I: Greek and Roman Clay Lamps*, Toronto.

Howland, H. R. (1958) *The Athenian Agora IV, Greek Lamps and Their Survivals*, Princeton.

Loeschcke, S. (1919) *Lampen aus Vindonissa. Ein Beitrag zur Geschichte von Vindonissa und des Antiken Beleuchtungswesens*, Zürich.

Menzel, H. (1969). *Antike Lampen, im Römisch- Germanischen Zentralmuseum zu Mainz*, Mainz.

Metin, H. (2012). *Kibyra Kandilleri*, (Yayımlanmamış Doktora Tezi), Erzurum: Atatürk Üniversitesi Sosyal Bilimler Enstitüsü.

Öztürk, N. (2003). *Kyzikos Kandilleri, (Yayımlanmamış Doktora Tezi)*, Erzurum: Atatürk Üniversitesi Sosyal Bilimler Enstitüsü.

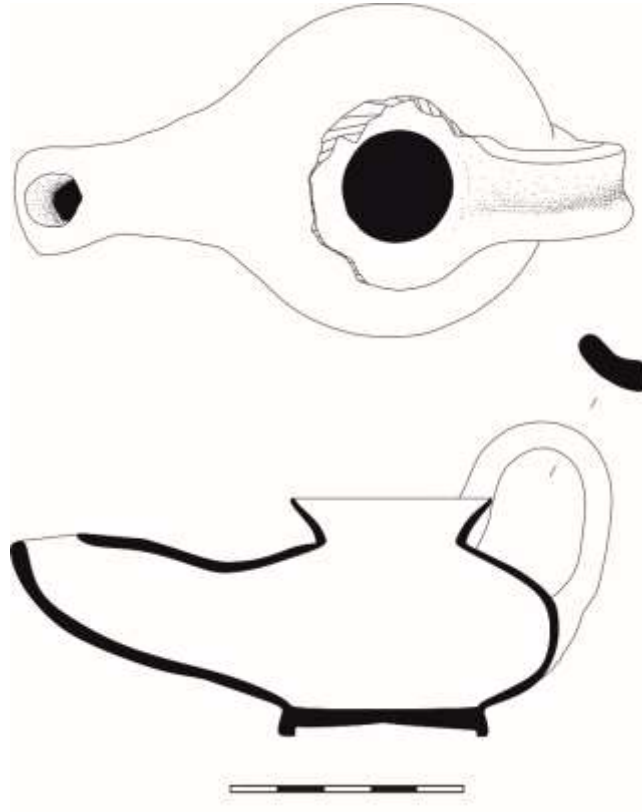
Perlzweig, J. (1961). *The Athenian Agora VII, Lamps of The Roman Period First to Seventh Century After Christ*, Princeton.

Szentleky, T. (1969). *Ancient Lamps Monumenta Antiquitatis Hungarica I*, Budapest.

Walters, H. (1914). *Catalogue of the Greek and Roman Lamps in the British Museum, Printed By Order of The Trustees*, London.



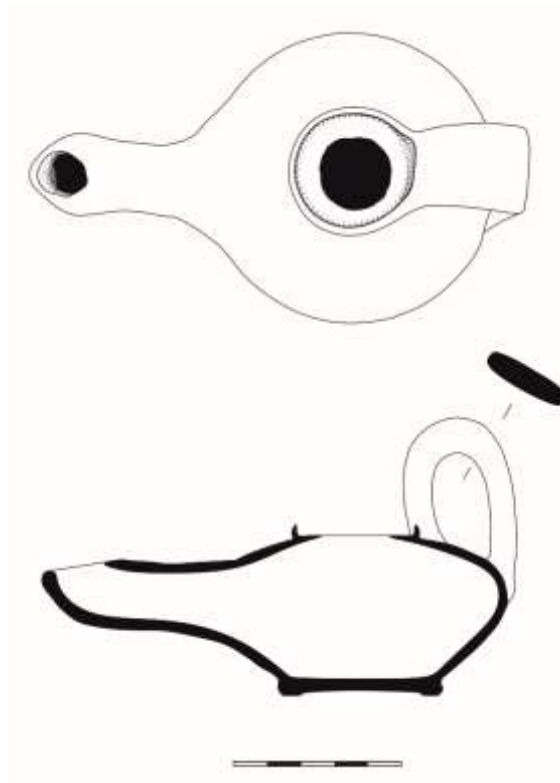
Resim 1 (Kat No: 1)



Çizim 1 (Kat No: 1)



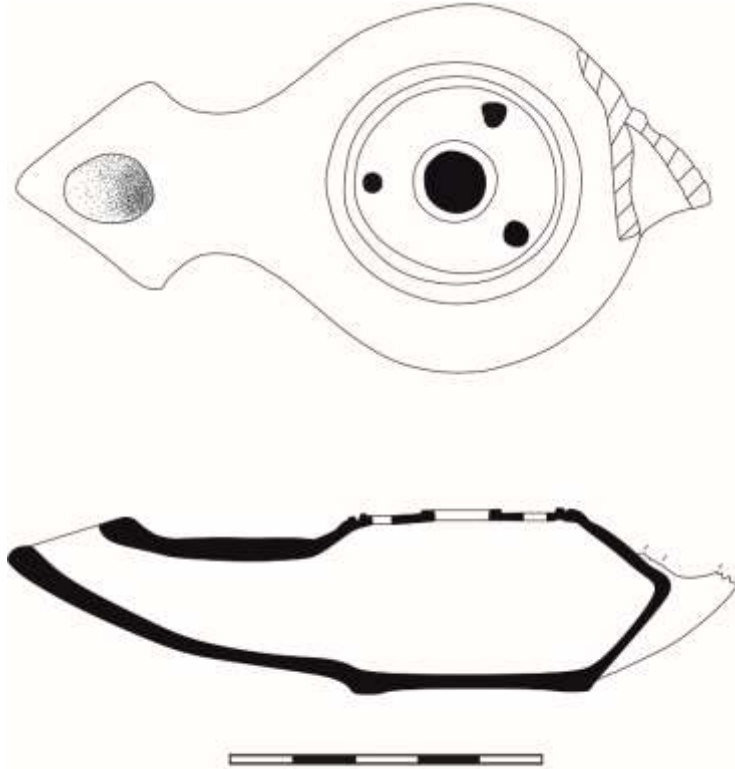
Resim 2 (Kat No: 2)



Çizim 2 (Kat No: 2)



Resim 3 (Kat No: 3)

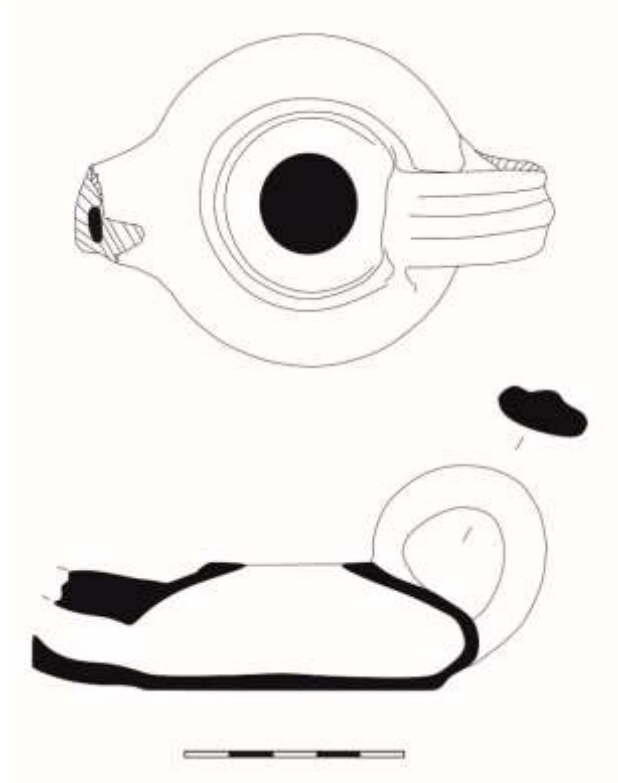


Çizim 3 (Kat No: 3)





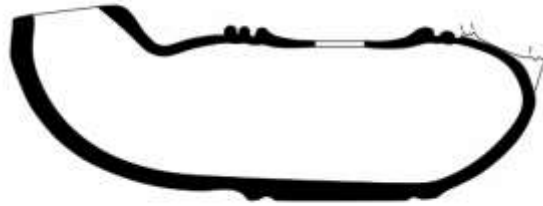
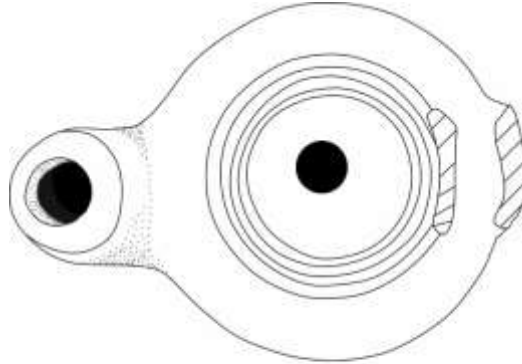
Resim 4 (Kat No: 4)



Çizim 4 (Kat No: 4)



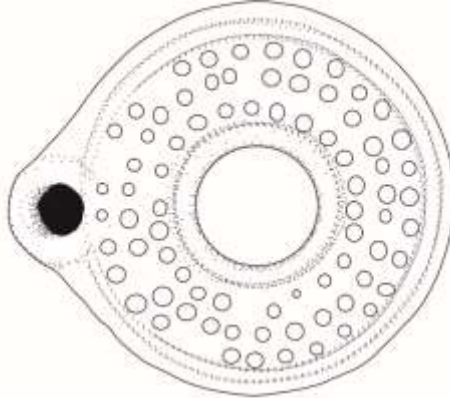
Resim 5 (Kat No: 5)



Çizim 5 (Kat No: 5)



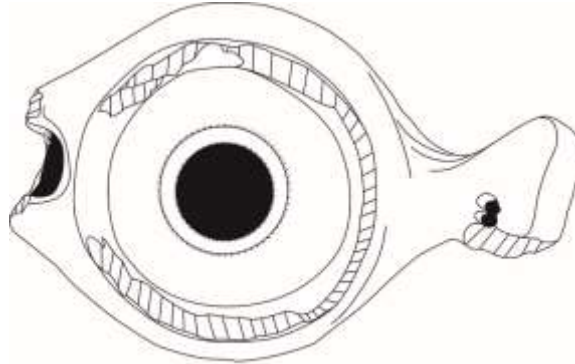
**Resim 6 (Kat No: 6)**



**Çizim 6 (Kat No: 6)**



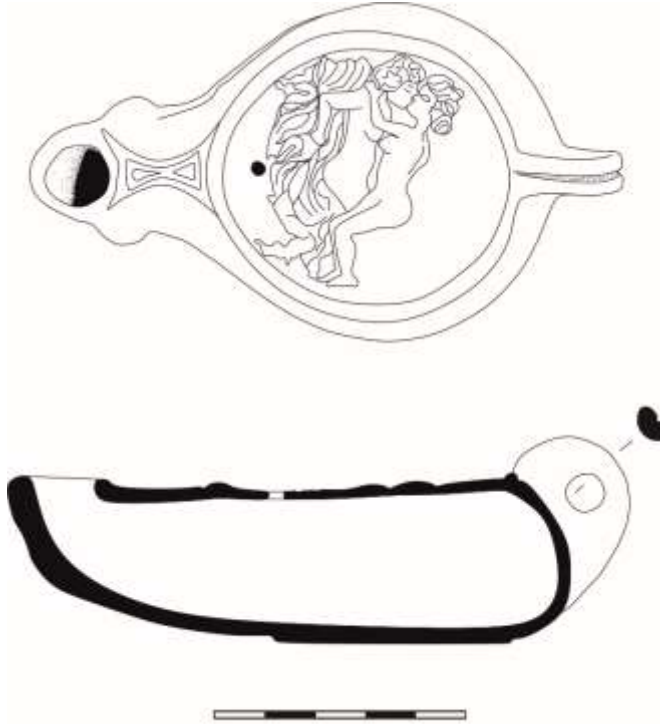
Resim 7 (Kat No: 7)



Çizim 7 (Kat No: 7)



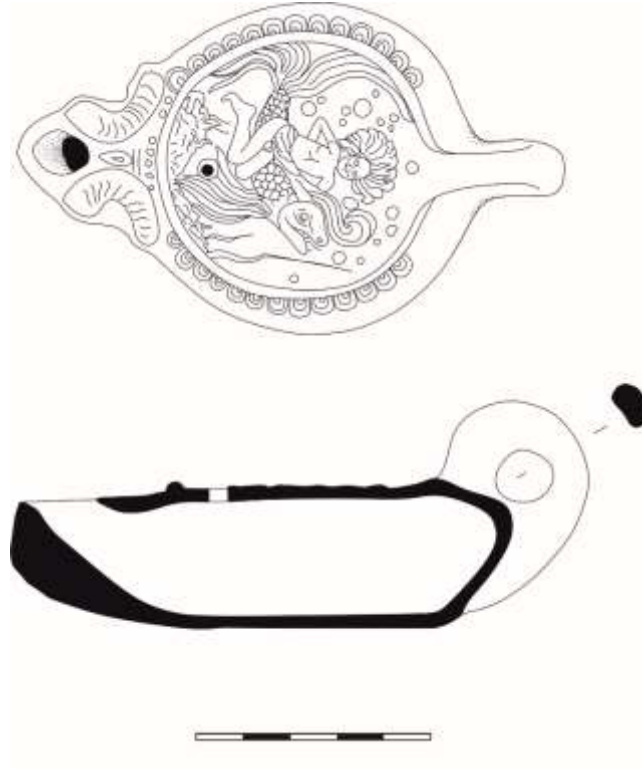
Resim 8 (Kat No: 8)



Çizim 8 (Kat No: 8)



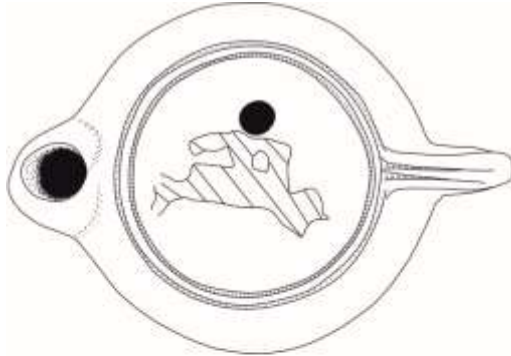
Resim 9 (Kat No: 9)



Çizim 9 (Kat No: 9)



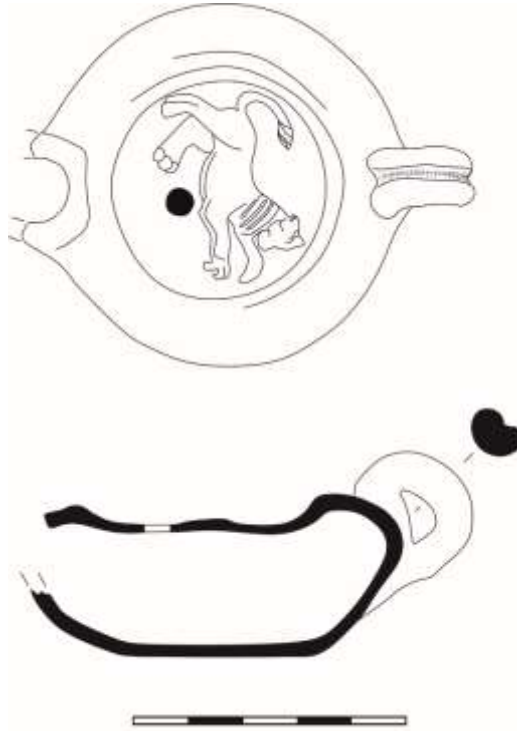
**Resim 10 (Kat No: 10)**



**Çizim 10 (Kat No: 10)**



Resim 11 (Kat No: 11)

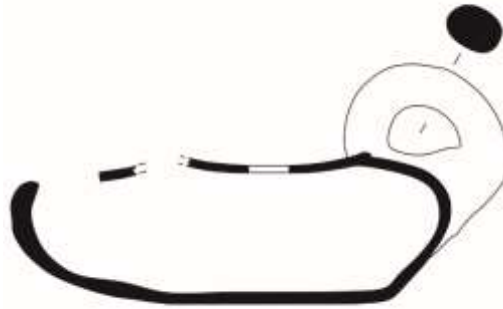
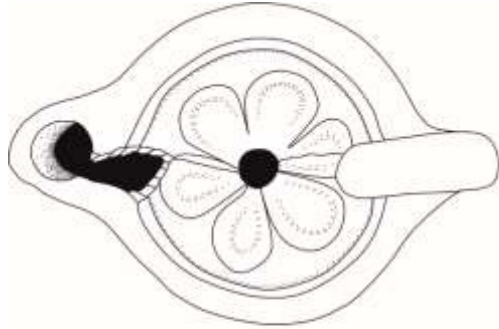


Çizim 11 (Kat No: 11)





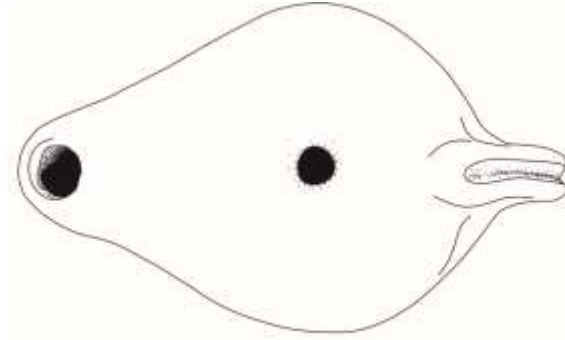
**Resim 12 (Kat No: 12)**



**Çizim 12 (Kat No: 12)**



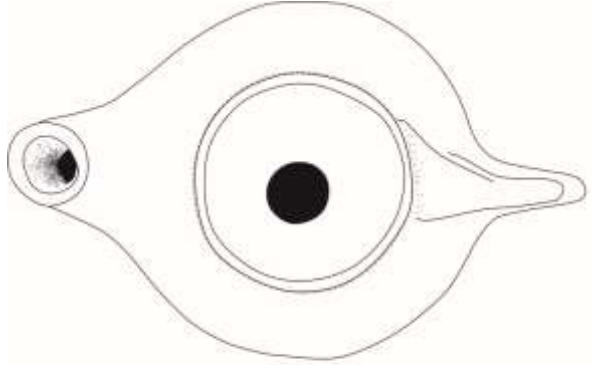
Resim 13 (Kat No: 13)



Çizim 13 (Kat No: 13)



Resim 14 (Kat No: 14)



Çizim 14 (Kat No: 14)