

İSTANBUL'DA “KADINA ŞİDDET” VE “KADIN CİNAYETİ” VAKALARINA YÖNELİK, NİCEL-NİTEL BİR İNCELEME

Mustafa ÇALIŞKAN*

A QUANTITATIVE - QUALITATIVE STUDY OF “VIOLENCE AGAINST WOMEN” AND “FEMICIDE” CASES IN İSTANBUL

Öz

Bu çalışmada, İstanbul'un 39 ilçesinde “kadına şiddet” ve “kadın cinayeti” vakalarının istatistiki verileri sunulmak suretiyle, şiddet ve cinayet olgusuna yönelik nitel değerlendirmeler yapılmıştır. İstanbul Emniyet Müdürlüğü Asayiş Şube Müdürlüğü'nün, kadına şiddet-kadın cinayetleri ile alakalı 2017-2018 yılı verilerinden faydalanılmış, gerçek hayattan vakaların nitel değerlendirmesi yapılarak, konunun öneminin toplum tarafından daha net gözlemlenebilmesi hedeflenmiştir. Çalışmada, polisiye tedbirlerin kadına şiddet konularında sınırlı bir etki yapabileceği ve tüm kurumların ortak tedbirleriyle sorunların aşılabileceği vurgusu yapılmıştır. Ayrıca, toplumsal şiddet konulu araştırmalarının artmasının önemi, şiddet olgusuna karşı, tüm toplumun sorumluluk bilinciyle hareket etmesinin gerekliliğine değinilmiştir.

Anahtar Kelimeler: Şiddet, Kadına Yönelik Şiddet, Kadın Cinayetleri, İstanbul.

Abstract

This study, in 39 districts of Istanbul, by means of presenting with statistical data of “violence against women” and “femicide” qualitative evaluations were made for violence and murder. Public Order Division of İstanbul Police Directorate was benefited from the 2017-2018 data about violence against women - femicide, by doing qualitative evaluation of real life cases, it was aimed that the importance of the subject is to be observed more clearly by the society. In the study, it was emphasized that the police measures could have a limited impact on women's violence and these problems could be overcome by common measures of all institutions. In addition, the importance of increasing the research on social violence, has been mentioned the necessity of the whole society to act with a sense of responsibility against the phenomenon of violence.

Keywords: Violence, Violence Against Women, Femicide, İstanbul.

* Dr., Emniyet Genel Müdürlüğü, İstanbul İl Emniyet Müdürlüğü, e-posta: mcaliskan68@yahoo.com, <https://orcid.org/0000-0003-0342-571X>.

1. Giriş

Şiddet, “kişinin, fiziksel, cinsel, psikolojik veya ekonomik açıdan zarar görmesiyle veya acı çekmesiyle sonuçlanan veya sonuçlanması muhtemel hareketleri, buna yönelik tehdit ve baskıyı ya da özgürlüğün keyfi engellenmesini de içeren, toplumsal, kamusal veya özel alanda meydana gelen fiziksel, cinsel, psikolojik, sözlü veya ekonomik her türlü tutum ve davranışı” olarak ifade edilmektedir. Kadına yönelik şiddet ise, “kadınlara, sadece kadın oldukları için uygulanan veya kadınları etkileyen cinsiyete dayalı bir ayrımcılık ile kadının insan hakları ihlaline yol açan ve kanunda şiddet olarak tanımlanan her türlü tutum ve davranış (Resmi Gazete, 20 Mart 2012) olarak tanımlanmaktadır.

Kadına şiddet; sosyal bir vaka, hukuken bir suç ve ahlaken bir sorun olup, toplumsal yaşamın her alanında ve hemen her aşamasında görülebilmektedir. Bu suç, dünya genelinde cinsiyetçi yaklaşımın bir sonucu olarak değerlendirilmekte ve hemen her coğrafyada farklı frekans aralıklarında gerçekleşmektedir. Bu özelliğiyle kadına şiddet, sınırları aşan bir özelliğe sahip olup, tüm insanlığın ortak bir sorunu olarak karşımıza çıkmaktadır. Şiddet vakalarının her geçen yıl artması ise tüm kurumları bu vakaya karşı yeni çözüm arayışları üretmeye yöneltmektedir.

Kadına şiddet sonucunda gerçekleşen “Kadın cinayeti” kavramı, ilk olarak 1976 yılında bilimsel literatürde yer almış ve bu tarihten itibaren bu sosyal problemle alakalı araştırmalar artmaya başlamıştır. 20. Yüzyılın son çeyreğinde ortaya çıkan bu kavram, cinayet kavramından çok farklı bir temel üzerine tanımlanmıştır. Kadının, kendisine uygulanan bir şiddet sonucu ölümü, normal bir cinayet olarak değerlendirilmemiş ve kişinin cinsiyetçi yaklaşımı göz önünde bulundurularak, “kadınların, kadın düşmanlığı sebebiyle erkekler tarafından öldürülmesi” çerçevesinde kavramsallaştırılmıştır (Ural ve Kaya, 2018:361).

Dünya’da, 1980 yılından itibaren kadına karşı şiddete yönelik araştırmalar yoğunlaşmaya başlamıştır. Tüm Dünya’da olduğu gibi, Türkiye’de de 1980’li yıllarda kadına şiddet ve kadın cinayeti vakaları, medyadaki temsil biçimi göz önünde bulundurularak irdelenmeye başlanmış ve 90’lı yıllardan itibaren araştırmalar hissedilir ölçüde artmıştır (Dursun, 2010: 20).

Ülkemizde kadına şiddet suçu ile alakalı olarak, ulusal çapta yapılan ilk araştırma, 1993-1994 yılları arasında “aile içi şiddetin sebep ve sonuçları” göz önünde bulundurulmak suretiyle yapılmıştır. Aynı alanda yapılan bir diğer araştırma, 2007 yılında yayınlanan, “Türkiye’de kadına Yönelik Şiddet” çalışmasıdır. Bu çalışmada niteliksel değerlendirmelerin yapıldığı bölüm 27 ili kapsarken, 56 il ise niceliksel bakımdan değerlendirilmiştir.

Çalışmada 50 civarında kadın kuruluşunun görüşleri de dikkate alınmıştır. 1999 yılında, Başbakanlık Kadının Statüsü Genel Müdürlüğü'nün sorumluluğunda ve Hacettepe Üniversitesi Nüfus Etütleri Enstitüsü tarafından yapılan "Türkiye'de Kadına Yönelik Aile İçi Şiddet" araştırması da, aile içi şiddetin sınırlarını ortaya koyan önemli bir çalışmadır. Belirtilen bu üç araştırma, ülke genelinde 1993-99 yılları arasında yapılan ve diğer araştırmalara yol gösteren çalışmalar olmuştur. 1999 yılından itibaren vaka incelemelerine yönelik niteliksel araştırmalar her geçen yıl artarken, şiddet vakaları da artmaya devam etmiştir. Gerek Türkiye Cumhuriyeti Anayasası'nın 17. Maddesi, gerekse Birleşmiş Milletler Kadınlara Karşı Her Türlü Ayrımcılığın Önlenmesi Komitesi'nin aldığı 12 Sayılı karar, kadının korunması zarureti ve kadına karşı şiddetin devlet tarafından alınacak önlemler kapsamında değerlendirilmesinin gerekliliğine işaret etmektedir (Altınay ve Arat, 2007: 11). 1993 tarihli Birleşmiş Milletler (BM) bildirgesinde kadına yönelik şiddet şu şekilde tanımlanmaktadır:

"İster kamusal isterse özel yaşamda meydana gelsin, kadınlara fiziksel, cinsel, psikolojik acı veya ıstırap veren ya da verebilecek olan cinsiyete dayalı bir eylem uygulama, ya da bu tür eylemlerle tehdit etme, zorlama veya keyfi olarak özgürlükten yoksun bırakmadır" (Tatlıoğlu, 2014: 116).

Kadınlara Karşı Her Türlü Ayrımcılığın Önlenmesi Komitesi, kadınlara yönelik toplumsal cinsiyete dayalı şiddeti, "bir kadına sırf kadın olduğu için yöneltilen ya da oransız bir şekilde kadınları etkileyen şiddet" olarak tarif etmektedir. Cinsiyetçi yaklaşımın neticesinde gerçekleşen bu vakalar, Türkiye'de de yaygın olmakla birlikte, suçluların, işledikleri suç normalleştirmek adına öne sürdükleri başlıca gerekçeler ise: kadının ayrılık talebi, namus, aldatma-aldatılma, kıskançlık olarak ön plana çıkmaktadır.

Ataerkil bir sistem üzerine kurulmuş toplumsal hayatın her aşamasında; sokakta canlılığını koruyan sosyal yaşamdan, dizilere ve basın yayın yoluyla yapılan haberlere kadar (Gökulu ve Hosta, 2013: 1834-35) yaşamın tüm alanlarında cinsiyetçi yaklaşım üzerinden kurgulanan sistemin normalleştirilme çabalarının gözlemlenmesi mümkündür (Ünlü ve Bayram, 2009: 96). Kadına şiddet vakaları birçok alanda olmakla birlikte, genel itibarıyla, fiziksel, sözel, ekonomik, cinsel ve duygusal olarak kategorize edilebilir. Bu şiddet eğilimlerinden, kadınların en fazla maruz kaldıkları şiddet türü ise fiziksel şiddettir (Güler ve Tel, 2005: 53). Gelişmiş ülkelerde de ortalama olarak %19 ve %45 değer aralıklarında kadına şiddet vakalarının görüldüğü bilimsel araştırmalarla ortaya koyulmuş bir gerçekliktir. Gelişmekte olan ülkelerde ise bu oran %30 ve % 60 değer aralıklarında görülmektedir. Bu durum şiddet vakalarında

ekonomik göstergelerin etkili olduğunu ancak, sosyo-ekonomik verilerin vakaların nedenlerini tek başına açıklama aşamasında yetersiz kaldığını ispatlamaktadır (Heise ve Germain, 1994: 5-10).

1. İstanbul’da Kadına Şiddet ve Kadın Cinayetlerine Yönelik Veri Toplama Süreci

İstanbul, Türkiye’nin hemen her bölgesini temsil edebilecek demografik bir yapıya sahiptir. Bu nedenle ki, İstanbul’da yaşanan sosyal sorunlar, ülke genelinde yaşanan problemlere büyük ölçüde ışık tutabilecek nitelikleri barındırmaktadır. İstanbul’un 39 ilçesinde yaşanan kadına şiddet-kadın cinayetleri vakalarının incelenmesi ülke genelinde yaşanan bu sorunların boyutlarının görülmesi açısından fayda sağlayacaktır.

Bu çalışmanın ön hazırlığı olan veri toplama sürecinin ilk adımı, İstanbul Asayiş Şube Müdürlüğü’ne intikal eden kadına şiddet vakalarının ve kadına şiddet sonucu gerçekleşen cinayetlere yönelik sayısal verilerin ilçelere dağılımının incelenmesi olmuştur. Vakaların incelenmesi aşamasında vakaları yaşayanların ve vakalara neden olanların kimlik bilgileri paylaşılmamış, sadece nedensellik bağlamında değerlendirmelerin yapılabileceği olay özetleri incelenmiştir.

İstanbul’da kadına şiddet vakaları sınıflandırılırken:

- İstanbul’da gerçekleşen olayların ilçeler bazındaki niceliksel değerleri, ilçelerin nüfus değerleri ile birlikte sunulmuş,
- Şiddet olayları türüne göre sınıflandırılmış,
- Kadın cinayetlerine yönelik ayrı bir veri tabanı oluşturulmuş,
- 2017-2018 yılları içerisinde gerçekleşen vakalar tek bir tablo halinde sunularak kıyaslama yapılması hedeflenmiştir.

Şiddet vakaları ile kadın cinayetleri ile alakalı tablo ve niteliksel değerlendirme grafiklerinin oluşturulması aşamasında, İstanbul İl Emniyet Müdürlüğü Asayiş Şube Müdürlüğü, Cinayet Büro Amirliği’nin verilerinden faydalanılmıştır. Cinayet ile alakalı ayrıntıların daha net gözlemlenebilmesi amacıyla, 2017-2018 yıllarında yaşanan olaylar ayrıntılı bilgilerin bulunduğu ayrı iki tablo halinde sunulmuştur.¹ Kadın cinayetleri ile alakalı tabloların oluşturulmasında şu unsurlar göz önünde bulundurulmuştur:

¹ Cinayet olayları ile alakalı dosyalar incelenirken, maktul ve şüphelilerin kimlik bilgilerinin olmadığı sayısal veriler incelenmiş ve bu doğrultuda istatistiksel tablolar elde edilmiştir.

- Cinayetin yaşandığı konum,
- Cinayetin konusu,
- Cinayeti gerçekleştirenin maktule yakınlık derecesi,
- Şüpheli tarafından cinayete neden olarak sunulan gerekçe,
- Şüpheli ve maktulün mesleği,
- Şiddete maruz kalan kadının tepkileri.

2. İstatiksel Veriler ve Vaka Değerlendirmeleri

Tablo 1: İstanbul’da Kadına Şiddet Konuları İle Alakalı İstanbul Emniyet Müdürlüğü’ne Yapılan Müracaatlar

Emniyet Kayıtlarına Göre Olayın Türü	Kadına Şiddet Olayları	
	2017	2018
6284 sayılı ailenin korunması ve kadına karşı şiddetin önlenmesine dair kanun kapsamında verilen tedbir kararına aykırılık.	2062	2637
Aile hukukundan kaynaklanan yükümlülüğün ihlali.	391	625
Cinsel saldırı.	395	523
Cinsel taciz.	381	502
Çocuğun cinsel istismarı.	377	515
Çocuk düşürtme.	4	4
Eğitim ve öğretimin engellenmesi.	3	4
Eziyet.	6	4
Genel güvenliğin kasten tehlikeye sokulması.	77	66
Hakaret.	8949	10582
Kasten öldürme.	27	21
Kasten öldürmeye teşebbüs.	15	20
Kasten yaralama.	10876	12972
Kişiyi hürriyetinden yoksun kılma.	278	368
Konut dokunulmazlığının ihlali.	175	225
Kötü muamele.	2099	2150
Tehdit.	12339	14421
Terk etme.	3	3
Genel toplam.	24052	28554

Kaynak: İstanbul İl Emniyet Müdürlüğü (İEM) Elektronik Belge Yönetim Sistemi (EBYS), S.N.47909374.16705(31874).

Tablo 1’e göre, 2017-2018 yılları içerisinde gerçekleşen kadına şiddet vakalarında bir artış olduğunu gözlemlenmektedir. Kadına şiddet ile alakalı olarak, emniyet birimlerine en fazla intikal eden müracaatlar; tehdit, kasten yaralama, hakaret, tedbir kararına aykırılık, cinsel saldırı, cinsel taciz, cinsel istismar konuları olmuştur.

İstanbul’da sadece iki yıl içerisinde, (2017 ve 2018 yılının ilk 11 ayında) kadına şiddet konulu müracaatların sayısı 52.6006 olmuştur. Geçmiş birkaç yılın dâhil edilmesi halinde ise, 100.000 gibi bir rakamın çıkması olası bir durumdur. İstanbul’da kadına şiddet vakaları, aktif olarak çalışan polis sayısı² ile orantılandığında ortalama olarak 1 polis memuruna, takibi yapılması gereken 8 kadına şiddet konusu düşmektedir. Bu oransal durum şunu göstermektedir: tüm polisler hırsızlık, terör, toplumsal olaylar vb. konularla ilgilenmeyip sadece kadınların korunması amacıyla görevlendirilse dahi güvenlik güçlerinin sayısı bu toplumsal sorunun çözümü aşamasında yeterli olamamaktadır. İlçeler bazında gerçekleşen kadına şiddet vakalarının aşağıda sunulan niceliksel değerleri incelendiğinde bu durum daha iyi gözlemlenebilecektir.

Tablo 2: 2017-2018 Yılları Arasında İstanbul’da Gerçekleşen Ve Emniyet Kayıtlarına Giren, Kadına Şiddet Verileri, Verilerin İlçelere Dağılımı Ve İlçelerin Nüfusu.

İlçeler	Nüfus	Aile içi şiddet olay sayısı		İlçeler	Nüfus	Aile içi şiddet olay sayısı	
		2017	2018			2017	2018
Adalar	14.907	10	31	G. O. Paşa	497.959	641	952
Arnavutköy	261.655	460	619	Güngören	296.967	448	501
Ataşehir	423.372	1084	1008	K.Çekmece	770.393	1357	1448
Avcılar	435.682	744	921	Kadıköy	451.453	725	872
B. Evler	598.454	332	842	Kağıthane	442.694	958	1140
Bağcılar	748.483	927	907	Kartal	463.433	1040	984
Bakırköy	222.370	98	240	Maltepe	497.586	844	896
Başakşehir	396.729	735	751	Pendik	698.260	1241	1486
Bayrampaşa	274.197	381	465	Sancaktepe	402.391	822	1127
Beşiktaş	185.447	147	191	Sarıyer	344.876	536	704
Beykoz	251.087	279	353	Silivri	180.524	243	249
Beylikdüzü	314.670	520	499	Sultanbeyli	329.985	569	682
Beyoğlu	236.606	478	641	Sultangazi	528.514	943	1125
B. Çekmece	243.474	749	824	Şile	35.131	37	38
Çatalca	69.057	108	150	Şişli	274.196	509	693
Çekmeköy	248.859	279	413	Tuzla	252.923	689	796
Esenler	454.569	360	624	Ümraniye	699.901	1176	1239
Esenyurt	846.492	1228	1611	Üsküdar	533.570	600	670
Eyüpsultan	381.114	598	545	Z. Burnu	287.378	538	584
Fatih	433.873	609	719				
İlçe emniyet müdürlükleri haricinde diğer emniyet birimlerine müracaat edilen olaylar.							
Atatürk Havalimanı Şube Müdürlüğü					2	6	
Sabiha Gökçen Havalimanı Şube Müdürlüğü					7	7	

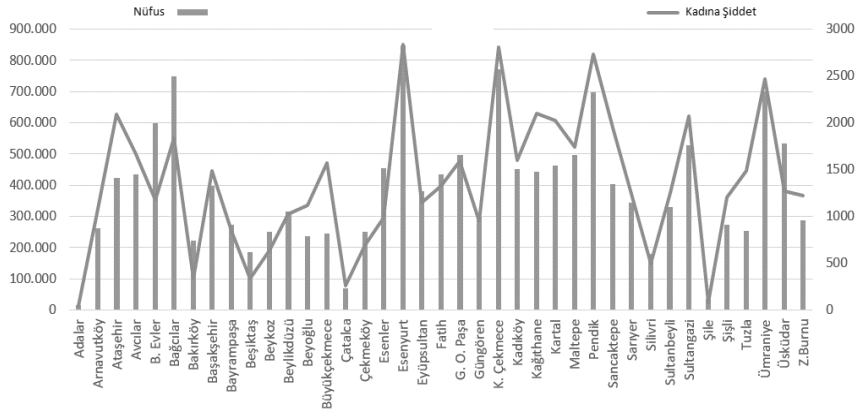
² İstanbul Emniyet Müdürlüğü Personel Şube Müdürlüğü’nden alınan bilgiye göre, İstanbul’da polis sayısı 2017 yılında 35.000, 2018 yılında ise 40.000 civarındadır. 1/12 yıllık izin ve üçlü vardiya çalışma sistemine göre, her gün aktif çalışan polis sayısı ortalama olarak 13.000 civarındadır.

Çocuk Şube Müdürlüğü		1	1
Olay sayısı genel Toplam:	2017	2018	52.606
	24.052	28.554	
Toplam nüfus		15.029.231	

Kaynak: İEM, EBYS, S.N.47909374.16705(31874).

Elde edilen sayısal veriler bağlamında oluşturulan ve aşağıda sunulan grafik ise, kadına şiddet vakalarının ilçe nüfusuna oranı, kadın cinayetlerinin ilçe nüfusuna oranı ve kadına şiddet ile kadın cinayetleri arasındaki oransal değerleri içermektedir.

Grafik 1: İstanbul'un 39 İlçesinde Yaşanan Kadına Şiddet Vakalarının İlçe Nüfusuna Oranı.



Tablo 1 ve Grafik 1'den elde edilen verilere göre, 2017 ve 2018 yıllarında yaşanan kadına şiddet vakalarının %1'i toplam nüfusun %1'ine oranlandığında, 150.000 nüfusa, ortalama olarak 526 kadına şiddet vakasının emniyete intikal ettiği sonucuna ulaşılmaktadır. Kadına şiddet vakalarında il ortalamasının üzerinde müracaatların yaşandığı ilçeler: Ataşehir, Avcılar, Beyoğlu, Büyükçekmece, Çatalca, Kadıköy, Kağıthane, Kartal, Maltepe, Pendik, Sancaktepe, Sultangazi, Şişli, Tuzla ve Zeytinburnu'dur. İl ortalamasının altında kalan ilçeler: Adalar, Bahçelievler, Bağcılar, Bakırköy, Beşiktaş, Beykoz, Beylikdüzü, Esenler, Eyüpsultan, Fatih, G. O. Paşa, Silivri, Şile ve Üsküdar olarak kayıtlara geçmiştir. Diğer ilçelerde gerçekleşen şiddet vakaları ise il ortalamasında değerlere sahiptir. Tüm bu vakalara ek olarak havalimanlarına ve çocuk şube müdürlüğüne doğrudan intikal eden vakalar da bulunmaktadır. Belirtilen konumlara intikal eden bu vakalar ise genellikle çocuğun velayeti, boşanma ve ayrılma isteği kaynaklı olarak kayıtlara geçmiştir.

Tablo 3: 2017 yılında İstanbul'da gerçekleşen kadın cinayetleri.³

İlçe	Sebebi	Maktul		Şüpheli		Yakınlık Derecesi	Olay Yeri
		Yaşı	İşi	Yaşı	İşi		
Çatalca	Boşanma konulu tartışma	33	Tekstil	29	İşsiz	Koca	Araç
Küçükçekmece	Tartışma	44	Konsomatris	36	İşsiz	Sevgili	İkamet
Eyüp	Aile içi tartışma	23	Ev H.	25	İşsiz	Koca	İkamet
Küçükçekmece	Faili meçhul.	38	Ev H.	-	-	-	İkamet
Ataşehir	Namus	35	Ev H.	59	Kaportacı	Baba	İkamet
Küçükçekmece	Boşanma konulu Tartışma	28	Ev H.	33	İşsiz	Koca (İ)	İşyeri
Bağcılar	Psikolojik rahatsızlık	6 e 2k	- -	27	Ev H.	Anne	İkamet
Bağcılar	Tartışma.	18	Börekçi	19	İşsiz	Sevgilisi	Cadde
Avcılar	Aile içi şiddet.	26	Kuafor	28	Telefoncu	Koca	Sokak
Küçükçekmece	Belirsiz	18	Ev H.	22	İşsiz	Tanımadığı	İkamet
Başakşehir	Tartışma	45	Ev H.	38	Tornacı	Koca	İkamet
Başakşehir	Psikolojik rahatsızlık	52	Ev H.	32	İşsiz	Oğlu	İkamet
Ataşehir	Namus	25	Bankacı	39	İşsiz	Ağabeyi	İkamet
Gaziosmanpaşa	Boşanma konulu tartışma	43	Ev H.	52	Seyyar satıcı	Koca	Sokak
Bahçelievler	Narkotik madde satışı	25	Ev H.	23	İşsiz	Tanımadığı	Cadde
Sarıyer	Boşanma konulu şiddet	44	Temizlikçi	53	Balıkçı	Koca	Cadde
Fatih	Fuhuş konulu tartışma	40 50	Beden İşçisi	42	İşsiz	Tanımadığı	İkamet
Fatih	Fuhuş konulu tartışma	24	Beden İşçisi	27	Fırıncı	Tanımadığı	İkamet
Beylikdüzü	Tartışma	56	Ev H.	54	Emekli	Sevgili	Sokak
Ümraniye	Aldatılma şüphesi	28	Ev H.	37	Esnaf	Koca	Otel
Sultanbeyli	Boşanma konulu şiddet	42	Ev H.	53	Esnaf	Koca	İkamet
Avcılar	Namus	41	Ev H.	44	İşsiz	Koca	İkamet

³ Kadın cinayetleriyle ilgili olarak yer yer kadın cinayeti olarak kayıtlara geçen ancak intihar olduğu anlaşılan ve mahkeme süreci devam edip şüphelinin cinayet işlemediği anlaşılan bazı cinayet vakaları listeye eklenmemiştir. Bu nedenledir ki kadın cinayetleri alanında yapılan bazı çalışmalarla karşılaştırma durumunda istatistiksel değerleri %1-5 arasında etkileyebilecek rakamsal tutarsızlıklar söz konusu olabilir.

Tuzla	Yasak aşk	33	Ev H.	45	İşçi	Sevgili (İ)	Mesire Alanı
Fatih	Yasak aşk	36	Ev H.	30	Kargocu	Sevgili	Sokak
Sultanbeyli	Aldatılma şüphesi	20	Ev H.	22	Şoför	Koca	İkamet
Beyoğlu	Aile içi tartışma	48	Ev H.	56	İşsiz	Koca	İkamet
Kağıthane	Aile içi şiddet	52	Ev H.	36	Esnaf	Kızının Sevgilisi	İşyeri
Arnavutköy	Namus	19	Ev H.	28	İnşaatçı	Uzak akraba	Sokak
Beyoğlu	Aile içi tartışma	36	Temizlikçi	42	Elektirikçi	Koca	Sokak
Esenyurt	Namus	37 46	Ev H. Tekstil	37	İşsiz	Koca	Sokak
Gaziosmanpaşa	Psikolojik rahatsızlık.	47	Ev H.	45	İşsiz	Kayınbirader	Cadde
Esenyurt	Ayrılma isteği.	28	İşsiz	44	İşsiz	Sevgili	Cadde
Güngören	Ayrılma isteği.	39	Garson	44	İşsiz	Sevgili	İkamet
Pendik	Aile içi tartışma.	36	Ev H.	16	İşsiz	Kızı	İkamet
Gaziosmanpaşa	Tartışma	54	Ev H.	24	Ev H.	Gelini	İkamet
Esenyurt	Para isteme torun-anneanne	61	Ev H.	23	İşsiz	Torunu	İkamet
Kartal	Tartışma	64	Ev H.	70	Emekli	Koca (İ)	İkamet
Fatih	Alacak Verecek	27	İşsiz	31	İşsiz	Tanımadığı	Metro İst.
Bahçelievler	Aile içi tartışma	33	Ev H.	35	İşsiz	Koca	İkamet
Kağıthane	Boşanma konulu şiddet.	31 33	Fotoğrafçı İşsiz (kız kardeşi)	33	Garson	Koca	İkamet
Üsküdar	Terör	25 63	Gazeteci Gazeteci	32	İşsiz	Uzak akraba.	İkamet
Avclar	Aile içi şiddet	42	Ev H.	48	Dekorasyon	Koca	Bodrum
Başakşehir	Boşanma konulu şiddet	37	Ev H.	38	Un İmalat	Koca (İ)	İkamet
Bağcılar	Namus	25	Tesktil	23	Çiğköfteci	Kardeş	Sokak
Bahçelievler	Tartışma	21	İşsiz	24	İşsiz	Kayınbirader	İkamet
Pendik	Karşılıksız aşk	18	Öğrenci	22	Kaynakçı	Tanımadığı	Lise önu
Fatih	Aile içi şiddet	30	Ev H.	35	İşsiz	Koca	İkamet
Esenyurt	Aile içi tartışma	37	Ev H.	44	Esnaf	Koca	Sokak
Sancaktepe	Aile iç şiddet	34	Ev H.	46	Belirsiz	Koca	İkamet
Fatih	Aile içi şiddet	39	Ev H.	50	Şoför	Koca	İkamet
Gaziosmanpaşa	Aile içi şiddet	17	Ev H.	32	İşsiz	Koca	Metruk Bina
Üsküdar	Aldatma şüphesi	44	Ev H.	53	Garson	Koca	Sokak
Bahçelievler	Belirsiz	36	Çaycı	18	Tekstil	Oğlu	Boş Arazi
Kağıthane	Yasak aşk	51	Konsomatris	54	Şoför	Sevgili	Sokak

Kaynak: Kaynak: İEM, EBYS, S.N.47909374.16705(31874).

Not: Tablo 3'te ev hanımı kısaltılarak (Ev Ha.) olarak belirtilmiş, cinayeti işleyen kişinin maktule yakınlık derecesi bölümünde cinayet sonrası intihar eden kişileri

belirtmek amacıyla (İ) ifadesi kullanılmıştır. Cinayet anında öldürülen 18 yaşından küçük durumdaki çocuk ve yetişkinlerin iş durumu ise (-) işaretiyle belirtilmiştir.

Tabloda sunulan bilgilerin ayrıntılı olarak incelenmesi neticesinde, cinayetlerin gerçekleştiği konumlar, zanlı-şüpheli ve maktul arasındaki yakınlık dereceleri, cinayete neden olarak sunulan veya emniyet tarafından tespit edilen cinayet gerekçeleri aşağıda sunulmuştur.

1- 2017 yılında gerçekleşen kadın cinayetleri olayın gerçekleştiği konum itibarıyla değerlendirildiğinde:

- İkamette 30
- Cadde ve sokak ortasında 17
- Metruk bina ve bina eklentisinde 2
- İşyerinde 2
- Diğer konumlarda 3

2- Zanlılar-şüphelilerin cinayete neden olarak sundukları gerekçeler ve güvenlik güçleri tarafından belirlenen gerekçeler incelendiğinde:

- Aile içi şiddet 7
- Nedeni bilinmeyen tartışma 6
- Aile içi tartışma 6
- Namus 4
- Yasak aşk 4
- Boşanma konulu şiddet 4
- Boşanma konulu tartışma 4
- Psikolojik 3
- Aldatılma şüphesi 3
- Fuhuş konulu tartışma 2
- Kadının ayrılma isteği 2
- Diğer nedenler 9

3- Cinayeti işleyen zanlılar-şüpheliler ve maktuller arasındaki yakınlık dereceleri incelendiğinde:

- Koca 25
- Sevgili 8
- Tanımadığı kişi 7
- Kayınbirader 2
- Oğul 2
- Uzak akraba 2

- Diğer akrabalar, yakınlar ve tanıdıklar 8

Bu verilere ek olarak cinayet konusunu gerçekleştiren 4 kişi intihar etmiştir.

Kadın cinayetlerine, cinayeti gerçekleştirenler bakımından sunulan nedenlerde en fazla ön plana çıkan aile içi tartışma konusu, kadının boşanma veya ayrılma isteğidir. Evli olan çiftlerde boşanmanın ve sevgili olanlarda ise ayrılma isteğinin erkek tarafından kabul görmediği gözlemlenmektedir. Bu ilk iki vaka haricindeki diğer vakalarda ise yasak ilişki ve aldatılma şüpheleri sonucu gerçekleşen olaylar diğerlerine göre oransal olarak daha yüksek durumdadır.

2.1. 2017 Yılında Gerçekleşen Cinayet Vakalarının Nitel Değerlendirmesi

Johan Galtung şiddetin toplumda sürekli hale gelmesi ve diğer bireyleri de aynı yönde etkilemesi üzerinde durmuştur. Galtung şiddeti 6 ayrı bölüm halinde kategorize etmektedir; şiddet fiziksel veya psikolojik olabilir, pozitif veya negatif etkisi olabilir, bir nesne içerebilir veya içermeyebilir, bireysel veya yapısal bir konusu olabilir veya olmayabilir, isteyerek veya istemeden olabilir, aleni veya gizli olabilir (Harcar, vd., 2008: 53). Gerek yukarıda tablo halinde sunulan 2017 yılı kadın cinayetleri verilerinde, gerekse aşağıda tablo halinde sunulacak 2018 kadın cinayetleri verilerinde Galtung'un sınıflandırmasında yer alan, nesne ve aleniyet maddeleri hariç olmak üzere, 4 madde tabloların tamamında sınıflandırılmış ve cinayet nedenlerinin gözlemlenmesine mekan ve nedensellik temelinde gözlemlenebilmesine gayret edilmiştir.

Eldeki verilere göre, ortamın kalabalık olması durumunda kadın cinayetlerinin gerçekleşme oranı azalmaktadır. Cinayet vakalarından 36'sı kapalı ortamlarda, 20 vaka kalabalık ihtimalinin daha fazla olduğu sokak ve caddelerde, 2 vaka ise cadde ve sokaklara oranla insan yoğunluğunun daha az olduğu boş arsa, mesire alanı gibi açık alanlarda gerçekleşmiştir. Bu durum cinayet işleyen kişinin kaçma eğiliminden ziyade, cinayete neden olan tartışmaların genellikle kişilerin özel alanı olan kapalı yerlerde başlamasından kaynaklanmaktadır. Kadın cinayetlerinin tamamı erkekler tarafından gerçekleştirilmemiş olmakla birlikte, psikolojik açıdan zarar gören kadınların kendi çocuklarına şiddet eğilimiyle yaklaştıkları gözlemlenmektedir. Bu durum psikolojik şiddet olaylarının da cinayete sonuçlanma ihtimalini göstermektedir. Kadına şiddet sadece erkeğin kadına şiddeti şeklinde oluşmamakla birlikte, kadının kadına şiddeti (gelin, kız çocuğu, torun cinayetleri) şeklinde de görülebilmektedir.

Kadınların uğradıkları şiddet türleri arasında psikolojik şiddet vakalarının yoğunluğu da dikkat çekicidir. Psikolojik şiddetin uzun süreli devam

etmesi halinde ve kadının sığınacak yer bulamaması durumlarında, şiddete uğrayan kadınlar bir kurtuluş olarak gördükleri intihar ve çocuklarını öldürmeyi göze alma da dahil olmak üzere her türlü eğilime yönelebilmektedirler. Toplumumuzda şiddet denilen kavramın kişiye sadece fiziki müdahale şeklinde gerçekleştiği düşüncesi yaygındır. Kadının özgürlüğünü kısıtlamak, onu aşağılamak, toplumsal hayattan soyutlamak, iş hayatına engel olmak, ona hakaret etmek gibi onur kırıcı davranışlar ve kadının ruh sağlığını bozucu her türlü davranış şiddet kapsamında yer almaktadır. Ancak bu şiddet türleri arasında fiziksel şiddet ve cinsel saldırı konuları mağdurların hayatını daha çekilmez hale getirebilmektedir. Aile içi geçimsizlik ve şiddet nedeniyle oluşan psikolojik bozukluklar nedeniyle annenin kendi çocuklarını öldürmesi konusu incelendiğinde, kadınların gördükleri psikolojik şiddet ihtimali yüksek olup, bu konu hakkında müstakil bir çalışma yapılması olayın boyutlarının daha net gözlemlenmesine imkân tanıyabilir. Tanımadığı kişi tarafından öldürülen kadınlar bir kaç kategoride değerlendirilebilir. Bu gibi durumlar genellikle, para karşılığı ilişki amacıyla buluşma esnasında, hırsızlık amacıyla girilen evde gerçekleşirken karşılıksız aşk konuları, törekan davası nedeniyle öldürme olaylarında da kadının tanımadığı kişi tarafından öldürülme durumu söz konusu olabilmektedir.

Tablo 4: 2018 Yılında İstanbul’da Gerçekleşen Kadın Cinayetleri.⁴

İlçe	Sebebi	Maktul		Şüpheli		Yakınlık Derecesi	Olay Yeri
		Yaşı	İşi	Yaşı	İşi		
Maltepe	Boşanma davası, çocukların velayeti	4 3	- -	29	Kurye	Baba (I)	İkamet
Eyüp	Kıskançlık	39	İşsiz	35	Mermerci	Sevgili	İkamet
Beyoğlu	Kıskançlık	30	İşsiz	30 22	İnşaat İşçi İnşaat İşçi	Sevgili Arkadaş	Araç
Arnavutköy	Belirsiz	40	İşsiz	28 23	İşsiz İşsiz	Tanımadığı	Arsa
Kağıthane	Aile içi kavga	66	Ev H.	66	Emekli	Koca	İkamet
Bağcılar	Hırsızlık	54	Ev H.	21	İşsiz	Komşu	İkamet
Ataşehir	Yağma	54	İşsiz	32 41	İşsiz İşsiz	Tanımadığı	İkamet
Fatih	Hırsızlık	79	Emekli	35	İşsiz	Tanımadığı	İkamet

⁴ Kadın cinayetleriyle ilgili olarak yer yer kadın cinayeti olarak kayıtlara geçen ancak intihar olduğu anlaşılan ve mahkeme süreci devam edip şüphelisinin cinayet işlemediği anlaşılan bazı cinayet vakaları listeye eklenmemiştir. Bu nedenledir ki kadın cinayetleri alanında yapılan bazı çalışmalar ile rakamsal tutarsızlıklar söz konusu olabilir.

Pendik	Boşanma isteği	35	Ev H.	53	İşsiz	Enişte (İ)	İkamet
Kartal	Psikolojik rahatsızlık, tartışma.	65 65	Pazarıcı Öğretmen	38	İşsiz	Oğul	İkamet
Şişli	Aldatılma şüphesi	38	Çaycı	51	Temizlikçi	Koca	İkamet
Bağcılar	Aile içi tartışma	43	Temizlikçi	46	İşsiz	Koca (İ)	Cadde
Esenyurt	Yasak ilişki - ayrılma isteği	43	Danışman	43	Şoför	Sevgili (İ)	İşyeri
Esenyurt	Aile içi kavga	16	İşsiz	48	Ev H.	Anne	İkamet
Başakşehir	Boşanma konulu tartışma	26	İşsiz	22	İşsiz	Akrabası	Cadde
Esenyurt	Aile içi kavga	27	İşsiz	25	İşsiz	Koca	Sokak
Bahçelievler	Boşanma sonrası tartışma	27	Öğretmen	28	Polis	Koca	İkamet
Esenler	Aile içi kavga	28	Ev H.	21 23	Otoparkçı İşsiz	Kardeş	İkamet
Silivri	Ayrılma isteği	33	İşsiz	36	İşsiz	Sevgili	Site içerisi
Güngören	Namus	31 45	Ev H. Kahveci	35	Kasap	Koca	Araç
Ümraniye	Kan davası	43 33	Şoför Ev H.	27	İşsiz	Tanımadığı	Cadde
Küçükçekmece	Aldatılma şüphesi	34	Ev H.	36	Tekstil	Sevgili	Cadde
Esenyurt	Kıskançlık	21	İşsiz	29	Moto Kurye	Sevgili	İkamet
Arnavutköy	Uyuşturucu psikolojik rahatsızlık	19 2	Ev H. -	25	Polisaj	Koca	İkamet
Büyükçekmece	Boşanma isteği Borç, psikolojik, rahatsızlık	32	Ev H.		Güvenlik görevlisi	Koca (İ)	Otopark-Araç içi
Güngören	Aldatma şüphesi	34	Ev H.	29	Aşçı	Kardeş	İkamet
Çatalca	Aile içi kavga.	62	Ev H.	66	Emekli	Koca	İkamet
Küçükçekmece	Kıskançlık	38	Ev H.	44	İşsiz	Koca	İkamet
Sultangazi	Belirsiz	21	İşsiz	24	İşsiz	Tanımadığı	İkamet
Eyüp	Psikolojik rahatsızlık	56	Ev H.	37	Tezgâhtar	Oğlu	İkamet
Eyüp	Gönül ilişkisi ve alacak verecek konusu.	30	Takı	57	Emlakçı	Sevgili	Araç
Üsküdar	Kıskançlık.	31	Ev H.	52	İşsiz	Koca/Dini Nikâh	İkamet
Bahçelievler	Alkol tesiriyle hakaret ve tartışma	38	Ev H.	34	Şoför	Sevgili	İkamet
Avcılar	Aile içi kavga (Kayınvalide ve Eş)	58 39	Ev H. Öğretmen (kızı)	40	İşsiz	Koca	İkamet
Esenyurt	Kıskançlık	30	Temizlikçi	24	Nakliye	Sevgili	İkamet
Bağcılar	Namus	24 45	Ev H. İşsiz	35	Tekstil	Koca	İkamet
Kâğıthane	Arsa anlaşmazlığı konulu tartışma	40	Ev H.	19	Peyzaj	Tanımadığı	Sokak

Kadıköy	Gönül ilişkisi ve alacak verecek konusu	45	Bakıcı	62	Müteahhit	Sevgili	Cadde
Avcılar	Kıskançlık ve maddi sıkıntı	32	İlaç Sektörü	34	İnşaat Teknisyeni	Koca (İ)	İkamet
Fatih	Fuhuş konulu alacak verecek konusu	52	Beden işçisi	61	İşsiz	Sevgili	İkamet
Esenyurt	Belirsiz	22	Ev H.	31 23	Garson İşsiz	Belirsiz	İkamet
Beylikdüzü	Alacak verecek davası ve gönül ilişkisi	39	Şehir Planlama	26	İşsiz	Sevgili	Araç
Sarıyer	Boşanma isteği	74	Ev H.	83	Emekli	Koca	İkamet
Avcılar	Aile içi tartışma, darp	74	Ev H.	75	İşsiz	Koca	İkamet
Ataşehir	Boşanma isteği ve aile içi kavga (Öldürme Karşılıklı)	41 46	Yemek Firması İETT Şoför	41 46	Yemek Firması İETT Şoför	Karı-Koca	İkamet
Küçükçekmece	Aile içi şiddetli geçimsizlik ve kavga	37	Ev H.	43	İşçi	Koca (İ)	Daire önu
Pendik	Beyana göre taksirle öldürme	56	Ev H.	68	Emekli	Koca	İkamet
Esenyurt	Aldatma şüphesi Psikolojik rahatsızlık	30	Öğrt.	33	Mühendis	Koca	İkamet
Pendik	Komşu kavgası	53	Ev H.	43	Hamal	Komşu	Sokak
Bahçelievler	Rus Ruleti iddiası	15	İşsiz	16 16 17	- - -	Arkadaş Arkadaş Abla	İkamet
Arnavutköy	Belirsiz	49	İşsiz	36	İşsiz	Belirsiz	İkamet
Arnavutköy	Boşanma İsteği Şiddet Psikolojik rahatsızlık	26 4 3	Ev H. - -	26	İşsiz	Koca	İkamet
Beyoğlu	Laf Atma	49	Ev H.	25 31	İşsiz İşsiz	Tanımadığı	Cadde
Büyükçekmece	Kıskançlık aldatma şüphesi	36	Ev H.	53	Pazarıcı	Koca	İkamet
Küçükçekmece	Aldatma şüphesi ve tartışma.	57	Ev H.	64	Emekli	Koca	İkamet
Küçükçekmece	Boşanma isteği ve tartışma	42 37	Ev H. İşsiz	52	Taksi Şoförü	Koca Enişte	İkamet
Maltepe	Ayrılma isteği	40	Kargocu	37	İşsiz	Sevgili	Sokak
Bağcılar	Boşanma isteği maddi nedenler	45	Temizlikçi	48	İşsiz	Koca (İ)	Bina önu
Beşiktaş	Dedikodu/Tartışma	52	Kapıcı	29	Plates Hocası	Komşu	İkamet

Kaynak: İEM, EBYS, S.N.47909374.16705(31874).

Not: Tabloda ev hanımı kısaltılarak (Ev Ha.) olarak belirtilmiş, cinayeti işleyen kişinin maktule yakınlık derecesi bölümünde cinayet sonrası intihar eden kişileri belirtmek amacıyla (İ) ifadesi kullanılmıştır. Cinayet anında öldürülen 18 yaşından küçük durumdaki çocuk ve yetişkinlerin iş durumu ise (-) işaretiyle belirtilmiştir.

2018 yılında gerçekleşen kadın cinayetleri tablosunda sunulan bilgilerin ayrıntılı olarak incelenmesi neticesinde, elde edilen bulgular aşağıda sunulmuştur.

1- 2018 yılında gerçekleşen cinayetler gerçekleştiği konum itibariyle değerlendirildiğinde:

- İkamette 39
- Cadde ve sokak ortasında 9
- Araç içinde 5
- İşyerinde 2
- Bina ve bina eklentisinde 3
- Boş arsada 1

2- 2018 yılında gerçekleşen cinayetlerde, cinayeti işleyen ve maktul arasındaki yakınlık dereceleri:

- Koca 23
- Sevgili 13
- Tanımadığı kişi 7
- Oğul 2
- Erkek kardeş 2
- Enişte 2
- Komşu, 2
- Faili meçhul, 2
- Diğer akraba, yakınlar ve tanıdıklar 3

3- 2018 yılında gerçekleşen cinayetlerde, cinayete neden olarak sunulan gerekçeler:

- Boşanma ve ayrılma isteği 12
- Namus 3
- Aile içi şiddet 8
- Kıskançlık 7
- Aldatılma ve aldatılma şüphesi 6
- Psikolojik rahatsızlık 6
- Belirsiz 5
- Hırsızlık yağma 3
- Diğer nedenlerle 9

Tüm bu verilere ek olarak, bir kadın tarafından kocasının öldürülmesi, koca tarafından bir çocuğun öldürülmesi, koca tarafından iki çocuğun

öldürülmesi bulunmakla birlikte, cinayeti gerçekleştiren sekiz kişi intihar etmiştir.

2.2. 2018 Yılında Gerçekleşen Cinayet Vakaları Nitel Değerlendirmesi

Kadına şiddet vakasında şiddet uygulayan kişilerin de zaman zaman öldüğü gözlemlenmektedir. Aldatılma şüphesi hariç olmak üzere, namus cinayeti olarak kayıtlara geçen vakalarda, ikinci bir şahısın da maktul olduğu görülmektedir. Bu durum, kadının yasak ilişkisinin kocası tarafından bilinmesi ve onu takip edilerek cinayetin tasarlanması açısından önemli bir işarettir. İncelenen vakalar arasında küçük yaştaki çocukların ölümüyle sonuçlanıp, o an çocukların annesinin ev ortamında bulunmamasından kaynaklı olarak kadının öldürülmediği vakalar da gözlemlenmektedir. Bu tür cinayetler, ani öfke patlaması, psikolojik rahatsızlık durumu ve çocuğun velayeti nedeniyle kadından öç alma hissiyatına işaret etmektedir.

2018'in ilk 11 ayında, kocası tarafından öldürülen kadın sayısı 24 olup, kadının kocasından boşanma isteği, erkeğin sunmuş olduğu cinayet gerekçelerinde birinci sırada yer almaktadır. 7 kadın ise, hiç tanımadığı şüpheliler tarafından öldürülmüştür. Tanınmayan şüpheliler tarafından gerçekleşen bu tür kadın cinayetlerinde; fuhuş, hırsızlık, yağma, kapkaç, töre cinayeti ve karşılıksız aşk gibi durumlar ön plandadır. Maktul kadınların iş hayatı incelendiğinde, 16 kadının çeşitli iş kollarında çalıştığı görülebilmektedir. 43 kadın ise herhangi bir işte çalışmayıp, ev hanımı olarak ve ekonomik bakımdan erkeğe bağımlı şekilde yaşam sürdürmektedir. Cinayet şüphelilerinde de işsizlik ön planda olup, cinayet işleyen 26 şüphelinin herhangi bir işte çalışmaması sosyo-ekonomik durumun bu gibi vakalardaki önemi açısından önemli bir bulgudur.

Yaşanmış olaylardan yola çıkılarak elde edilen veriler göstermektedir ki kadınlar için en güvensiz nokta ikamet veya benzeri durumdaki kapalı alanlardır. Kapalı ortamlarda gerçekleşen cinayet vakalarına araç içi, işyeri, bina ve bina eklentileri de eklendiğinde 49 vakanın kapalı ortam veya kapalı ortam müstemilatında gerçekleştiği görülmektedir. Bu durum, ilk anda şu ihtimali akıllara getirmektedir, cinayet işleyen kişiler, genellikle açık ortamlarda cinayet işlemeye cesaret edememekte ve bu nedenle kapalı ortamları tercih etmektedirler. Ancak bu ihtimalin yanı sıra, cinayete neden olan aile içi sorunların, sokak ortasında tartışılmaması, kişilerin cinayete neticelenen bu tip tartışmalarda kapalı ortamları tercih etmeleri daha makul bir neden olarak değerlendirilebilir.

2.3. Cinayet Esnasında Gerçekleşen İntihar Vakaları

Tablo: 3 ve Tablo:4'e göre, 2017 yılında 4 ve 2018 yılında 8 kişi olmak üzere cinayet vakalarını gerçekleştiren toplam 12 kişi intihar etmiştir. Cinayet esnasında ve sonrasında intihar edenlerin maktullere yakınlık dereceleri, intihar nedenleri ve ekonomik durumları analiz edildiğinde aşağıdaki veriler elde edilmektedir.

1- Cinayeti gerçekleştirip intihar edenlerin maktule yakınlık derecesi:

- Koca 8
- Sevgili 2
- Enişte 1
- Baba 1

2- Cinayet ve intihar nedeni olarak belirlenen bulgular:

- Boşanma isteği 7
- Ayrılma İsteği 1
- Aile içi tartışma ve şiddet maddi sıkıntı 2
- Kıskançlık maddi sıkıntı 1
- Yasak aşk 1

3- Ekonomik durum

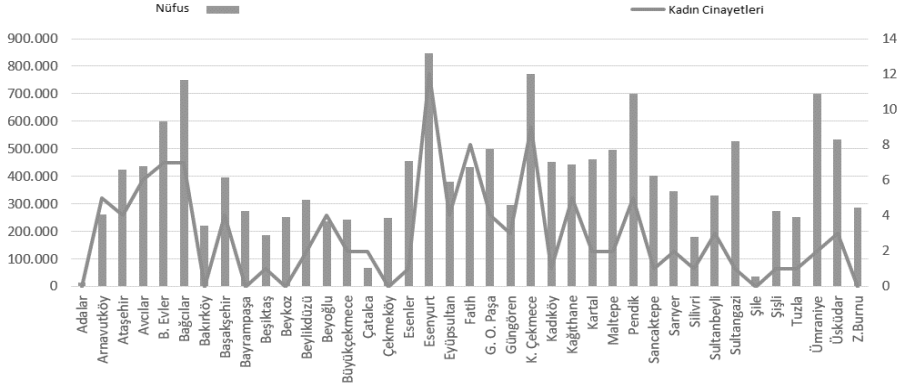
- Emekli 1
- İşsiz 3
- Statüsüz işçi ve mesleği olan işçi
- (asgari ücret sınırında çalışanlar) 7
- Güvenlik görevlisi (devlet memuru) 1

Kadına şiddet vakalarının gözlemlendiği cinayet vakalarında, kadının boşanma veya sevgilisinden ayrılma isteğinin söz konusu olduğu durumlarda cinayeti işleyen şüphelilerin intihar eğilimiyle hareket etme oranları diğer konulardan kaynaklı intiharlara oranla daha fazladır. İntihar edenlerin yaş ortalaması alındığında, 43 civarında bir ortalama elde edilmektedir. Bu ortalama, boşandıktan sonra yeni bir hayat kurulması aşamasında geç kalınmış bir yaş olarak değerlendirilmekle birlikte, erkeğin kadından ayrılmama isteğinin altında yatan gerekçelerden birisi olabilir. Cinayeti gerçekleştiren kişinin intiharıyla sonuçlanan 8 vakada, boşanma ve ayrılma isteği ön plandadır. İntihar vakalarında işsizlik ön planda olmayıp, intihar eden 12 kişiden 8'i çeşitli alanlarda, işçi statüsünde aktif iş hayatına devam etmektedir. İntihar edenler genel itibarıyla asgari ücretle çalışan işçi sınıfına mensup olup maddi nedenler cinayet anında ve cinayet

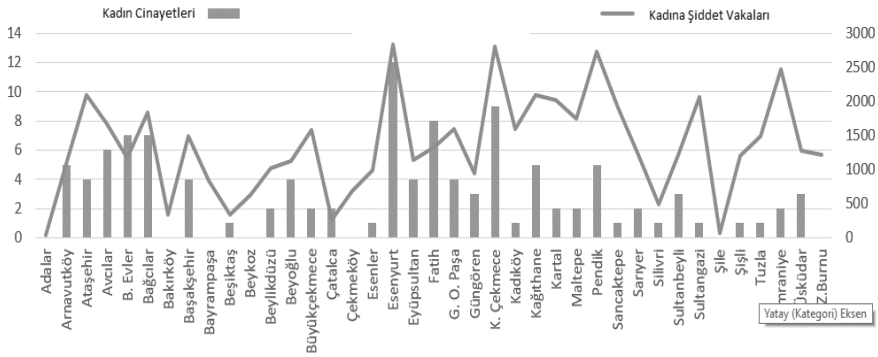
sonrası intihar olaylarında kişilerin intihara sürüklenmesi açısından etkili bir faktör olarak değerlendirilebilir.

2.4. 2017-2018 Yıllarında Gerçekleşene Şiddet Ve Cinayet Vakalarının Oransal Değerleri

Grafik 2: 2017 Verilerine Göre İlçelerin Nüfusunun, 2017-2018 Yıllarında Gerçekleşen Kadın Cinayetlerine Oranı.



Grafik 3: 2017-2018 Yıllarında Emniyete İntikal Eden Kadına Şiddet Vakalarının, Aynı Yıl Aralığında Gerçekleşen Kadın Cinayetlerine Oranı.



Grafik 2'ye göre, Adalar, Bakırköy, Bayrampaşa, Beykoz, Çekmeköy, Şile ve Zeytinburnu'nda kadın cinayeti konusu gerçekleşmemiştir. İl ortalamasının üzerinde kadına şiddet müracaatının yaşandığı Kadıköy, Zeytinburnu, Büyükçekmece, Esenler, Bayrampaşa ilçelerindeki kadına şiddet ve kadın cinayetleri oranı ise il ortalamasının altında kalmıştır. İl ortalamasının çok üzerinde kadına şiddet müracaatı bulunan Sultangazi, Başakşehir, Tuzla'da kadın cinayeti konusu kadına şiddet ortalamasının altında gerçekleşirken, bu durum şiddet gören kadının emniyete müracaatının ve konunun adli makamlara intikalinin faydasına işaret etmektedir.

Nüfusa göre şiddet vakaları ve şiddet vakalarının kadın cinayetlerine oranını gösteren grafiklerin birlikte okunması halinde, Adalar, Bakırköy, Şile, Beykoz, Beşiktaş ve Çekmeköy'ün kadınlar açısından en güvenli ilçeler olduğu gözlemlenmektedir. Tüm ilçeler arasında Esenyurt ve K. Çekmece ise gerek kadına şiddet gerekse kadın cinayeti konusunda kadınlar açısından en güvensiz ilçeler olduğu sonucuna ulaşılmaktadır.

3. Sonuç

İstanbul'da kadına şiddet ve kadın cinayetlerini değerlendirdiğimiz bu çalışma, ekonomik durumu iyi olmayanlar başta olmak üzere, hemen her gelir düzeyinde farklı değer aralıklarında kadına şiddet konusunun meydana geldiğini ispatlar niteliktedir. Kadına şiddetin ve kadın cinayetlerinin gerçekleşmesine neden olan konular, yoğun olarak boşanma isteği, aile içi tartışma ve aldatılma şüphesi gibi başlıca nedenlerden ileri gelmektedir. Kadın cinayetleri sonrası intihar eğilimlerinin yaşandığı konularda ise maddi sıkıntılar, çocuğun velayeti ve narkotik madde bağımlılığı gibi nedenler ön plana çıkmaktadır. Ailenin maddi bir sıkıntıyla karşı karşıya olmadığı durumlarda ise boşanma isteği, boşanma sonrası çocuğun velayeti gibi konular ön plandadır. Bu durum boşanma aşamasındaki çiftlere, özellikle çocuğun velayeti gibi bir durum söz konusu ise devletin ücretsiz psikolojik destek vermesi gerektiği gibi önemli bir gerçeği ortaya koymaktadır. Cinayet sonrası intihar eğiliminin olduğu vakalar genellikle orta yaş grubu içerisinde çıkmakta olup, boşanmanın söz konusu olduğu bu yaş grubundaki bireylere, ailelerin şiddete özendirici tutum yerine sosyal destek sağlamaları zaruri bir durumdur.

Toplumda kadına şiddet konusu sadece erkeğin kadına şiddeti şeklinde gerçekleşmeyip kadının kadına şiddeti şeklinde de gerçekleşmektedir. Bu çalışmada görüldüğü üzere, kadının kadına şiddeti olaylarında, aile içerisindeki genç durumdaki kadın bireylerin tartışmalarda zayıf ve güçsüz durumdaki yaşlı kadınları hedef aldıkları vakalar diğer nedenlere oranla daha yoğun olarak gözlemlenmektedir.

Kadın cinayetlerinde, tek gerekçe olmamakla birlikte, genellikle ekonomik bir sorun göze çarpmaktadır. Hem şüphelinin hem maktulün işsiz olması durumunda, yaşanan şiddet olaylarının cinayetle sonuçlanma ihtimali daha yüksektir. Çalışmada elde edilen veriler doğrultusunda, kadın cinayetleri konusunun sadece ekonomik gerekçelerle açıklanabilmesi mümkün olmadığı gibi, bu cinayetleri sadece aile içi sorunlarla açıklayabilmekte mümkün değildir. Ancak elde edilen verilerde, kıskançlık, aldatılma şüphesi, boşanma gibi konularda erkeğin ısrarlı tutumu ve kadının sahibinin kendisi olduğu gibi bir algı kadın cinayetlerinin en önemli nedenler olduğu görülmektedir.

Kadına şiddet uygulayanların, sorunlarını bastırmak amacıyla şiddet eğilimiyle hareket etmesi ve bunu meşru hakları gibi görmesi, şiddetin toplumda normalleşmesi gibi tehlikeli bir duruma da yol açmaktadır. Şiddet eğilimini engelleyebilmek, eğitilmiş ve sosyal çevreyle barışık bir neslin yetişmesi ile mümkün olabilir ve bu tür sosyo-kültürel bir gelişimin kısa bir sürede sağlanabilmesi pek mümkün olamamaktadır. Kadına şiddet ve kadın cinayetleri suçlarında, basın-yayın faaliyetlerinde görev yapanlara, ailelere, eğitimcilere, güvenlik güçlerine ve hukukçulara büyük görevler düşmektedir. Bununla birlikte, toplumun her kesimi cinsiyet ayrımcılığına hassasiyetle yaklaşmalı ve yapıcı bir üslupla toplumu yönlendirmede pozitif bir rol üstlenmelidir. Kadına şiddetin minimum seviyeye indirilmesi, ülkedeki tüm resmi ve sivil toplum kuruluşlarının uzun soluklu süreçte ve tam bir uyum içerisinde ortak çalışmasıyla sağlanabilir. Kadına şiddet, sadece kadına değil toplumun tamamına yönelik işlenen bir suçtur. Çünkü bu tür şiddet olayları, aile içerisinde yetişen çocuktan, kadının yakın çevresine, komşularına ve mahallesine kadar sirayet etmekte ve toplumda sosyal organizasyon bozukluklarının ortaya çıkmasına neden olmaktadır. Kadına şiddet konusunda tüm topluma düşen sorumluluk, adli süreçten, tedavi sürecine ve topluma adapte olma aşamasına kadar her adımda kadına yalnız olmadığını hissettirmektir.

Kaynaklar

- Altınay, A. G. ve Arat Y. (2007), *Türkiye’de kadına Yönelik Şiddet*, İstanbul: Punto Baskı.
- Dursun, Ç. (2010), Kadına yönelik şiddet karşısında haber etiği, *Fe Dergi*, 2(1), s.19-32.
- Gökulu, G. ve Hosta N. (2013), Basında Kadına Yönelik Şiddet Haberlerinin Analizi: Hürriyet, Sabah Ve Posta Gazeteleri Örneği 2005-2008, *International Journal of Social Science*, 6 (2), s.1829-1850.
- Güler, N. ve Tel H. (2005), Kadının Aile İçinde Yaşanan Şiddete Bakışı, *C. Ü. Tıp Fakültesi Dergisi* 27(2), s.51-56.
- Harcar, T., Çakır Ö., Sürgevil O. ve Gönül B. (2008), Kadına Yönelik Şiddet ve Türkiye’de Kadına Yönelik Şiddetin Durumu, *Toplum ve Demokrasi*, 2(4), s.51-70.
- Heise, L. Adrienne G. (1994), *Violence Against Women: The Hidden Health Burden*, The World Bank Discussion Papers, Washington.
- İstanbul İl Emniyet Müdürlüğü (2017-2018), Asayiş Şube Müdürlüğü, Aile İçi Şiddet Kayıtları.

- İstanbul İl Emniyet Müdürlüğü (2017-2018), Cinayet Büro Amirliği, Cinayet Kayıtları.
- İstanbul Valiliği, İl Nüfus Ve Vatandaşlık Müdürlüğü (2017), İstanbul Geneli ve İlçe Nüfus Verileri.
- Resmi Gazete, (2012), Ailenin Korunması Ve Kadına Karşı Şiddetin Önlenmesine Dair Kanun, Kanun No: 6284, S:28239.
- Tatlılıoğlu, K. (2014), Kadına Yönelik Şiddetle Mücadele Ulusal Eylem Planı 2012-2015'in Genel Bir Değerlendirilmesi, *KMÜ Sosyal ve Ekonomik Araştırmalar Dergisi* 16(1), s.115-122.
- Ural, H. ve Çabuk, K. N. (2018) Kadın Cinayetlerinde Sembolik İktidarın Krizi, *Sosyoloji Araştırmaları Dergisi*, 21(2), s.356-382.
- Ünlü, S., Nazlı B. ve dğr, 2009, Kadına Yönelik Şiddet: Tv Dizilerinde Kadına Yönelik Şiddet Üzerine Bir Araştırma, *Selçuk İletişim Fakültesi Dergisi*, 5(4), s.95-104.

