

GÖÇ VE KADIN: “GÖÇÜN FEMİNİZASYONU” VE KADIN GÖÇMENLERİN DURUMU

Abdurrahman YILMAZ*

ÖZ

Yakın zamanda, uluslararası literatürde “göçün feminizasyonu” olarak nitelenen bir kavram sıklıkla tartışılır olmuştur. Söz konusu kavram, ekonomik yönden gelişmiş ülkelerdeki kadın göçmen sayısının erkek göçmenlerden fazla olmasının yanı sıra, hedef ülkelerde kadına özdeş işlere olan talepteki artışı, kadının münferit olarak göç etme eğilimini ve kadının göçün tüm çeşitlerinde yer almasını işaret etmektedir. Çoğu zaman zorlu hava, yol ve ulaşım koşullarında göç etmek zorunda kalınması, genç-yaşlı tüm göçmen gruplarını ciddi hayati risklerle karşı karşıya getirmekle birlikte, çocuklar ve kadınlar tüm bu süreçten çok daha fazla etkilenebilmektedir. Bu hassasiyetten yola çıkan bu çalışmada, kadın göçmenlerin neden ve nasıl göç ettikleri, göç sırasında ve sonunda ne gibi risklerle karşılaştıkları ve nihayetinde göçün kadınlar ve çevreleri üzerinde ne gibi etkileri olduğu sorularına cevap aranmıştır.

Anahtar Kelimeler: Göç, kadın göçmenler, kadın göçü, göçün feminizasyonu, göçün etkileri

MIGRATION AND WOMAN: THE FEMINIZATION OF MIGRATION AND THE STATE OF MIGRANT WOMEN

ABSTRACT

Recently, a concept called “feminization of migration” has been widely discussed in international literature. The concept implies that the number of female immigrants in developed economies is higher than that of male immigrants as well as the increase in demand for women segregated jobs in target countries, the tendency of women to migrate individually, and the inclusion of women in all kinds of migration. Migrating in difficult weather and transportation conditions puts all immigrant groups at serious vital risks. However, children and women can be much more affected from all this experience. From this understanding and sensitivity, this study sought answers to questions about why and how women migrants are migrating, what risks they are facing during and after migration, and how migration effecting migrant women and their families.

* Beykent Üniversitesi Fen Edebiyat Fakültesi Sosyoloji Bölümü
mail:ayilmazz@hotmail.com, ORCID: 0000-0001-5964-5944

Keywords: migration, woman migrants, woman migration, feminization of migration, effects of migration

1. Giriş

En genel anlamda göç “anamlı bir uzaklık ve etki yaratacak kadar bir süre içinde gerçekleşen bütün yer deęiřtirmeler” olarak tanımlanmaktadır (Erder, 1986:9). Erder’in “bütün yer deęiřtirmeler” şekline ifade ettięi oldukça geniş çerçeve, göçün çalıřılması ve anlaşılmasını güçleřtiren konuların başında gelmektedir. Belki de bu güçlüęün de etkisi ile yakın zamana kadar göç ve göçmenler başta toplumsal cinsiyet, çocuk ve aile gibi temel sosyal sıfatlardan bağımsızmış gibi düşünölmüřtür. Buna paralel olarak, göçmenler göç arařtırmalarında kimliksiz yalın bireyler olarak yer bulabilmişlerdir. Böyle bir indirgemeci yaklaşım hem genel anlamda göçün, hem de göçün farklı sosyal gruplar üzerinde yarattığı etkinin anlaşılmasını daha da zorlařtırmıştır. Buradan yola çıkan bu çalıřma, göçmenlerin birer rakamdan daha fazlası olduęunu ve göçün daha iyi anlaşılmasının farklı göç etme türleri kadar, bu göç süreçlerinde yer alan farklı sosyal grupların (kadınlar, çocuklar, refakatsiz çocuklar vb.) durumunun anlaşılması ile mümkün olabileceğini savunmaktadır. Bu savunun bir örneęi olarak çalıřmada, son yıllarda akademik alanda giderek daha çok yer bulan kadın göçüne, kavram olarak ifade edilecek olursa “göçün feminizasyonu”na odaklanılmıştır.

Şüphesiz her ne nedenle ve şekilde olursa olsun insanın yaşadığı coğrafyadan, kültürden ayrılıp başka bir kültüre göç etmesi, hangi sosyal gruba ait olursa olsun göç edenlerde ciddi etkiler yaratabilmektedir. Bu etkilerin bir kısmı olumlu olabilirken, (örneğin daha iyi tedavi imkânlarına kavuşma, daha iyi bir eğitim alabilme şansı vb.) bir kısmı da olumsuzdur (göç esnasında karşılaşılan riskler, sömürü, adaptasyon sorunları ve travma vb.). Bazı sosyal gruplar tüm bu süreçten dięer gruplara göre çok daha fazla etkilenebilmekte, hatta kadınlar, insan ticareti gibi bir insanlık suçunun temel ögesi haline getirilmektedirler (UNODC, 2016, s. 7). Bu durum, insan ticaretini göç ve kadın çalıřmalarının odaklarından birisi haline getirmiştir. Kadın ticareti, özellikle 90’lı yılların sonu ve 2000’li yılların başından itibaren Türkiye’nin de gündeminde yer almaya başlamıştır (Erder ve Kařka, 2003). İnsan ticaretinin yanı sıra kadını belli başlı bir göç konusu olarak ele alan dięer çalıřmalar bakıcılık, ev hizmetlerinde çalıřma, sipariřle evlilik gibi alanlara yönelmektedir (Fleury, 2016; İhlamur-Öner, 2016; (UNDP, 2009, s. 12; Fidh, 2007). Bu çalıřmada ise “kadınların göçü”, konunun öne çıkan tüm boyutlarını kavrayıcı bir

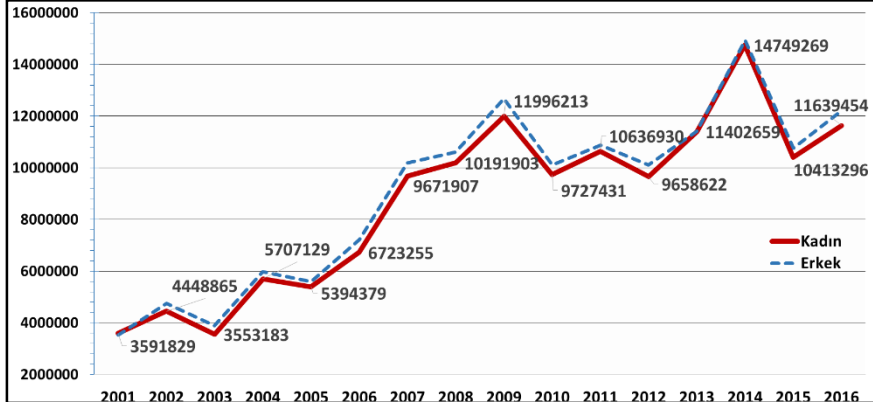
Göç Ve Kadın: “Göçün Feminizasyonu” ve Kadın Göçmenlerin Durumu

bakış açısıyla ele alınmıştır. Bu çerçevede kadın göçmenlerin neden ve nasıl göç ettikleri, göç sırasında ve sonunda ne gibi risklerle karşılaştıkları ve nihayetinde göçün kadınlar ve çevreleri üzerinde ne gibi etkileri olduğu sorularına cevap aranmıştır.

2. Günümüzde Göç: Göç ve Kadın Göçü ile İlgili Temel Veriler

Günümüzde (2017 yılsonu) 258 milyon insan doğduğu topraklardan farklı bir yerde yaşamaktadır. Bu durum, 2000 yılındaki 173 milyon olan rakamın geçen zaman içerisinde yarı oranında arttığını göstermektedir (UN DESA, 2018). BM Mülteciler Yüksek Komiserliği'nin (BMMYK) “ilgi alanına girenler” kategorisinde yer alan verilere göre de 65,6 milyon insan ülkelerinde yaşadıkları bölgelerden göç etmeye zorlanmış durumda. Ülkeleri dışında sığınma arayan nüfus ise yaklaşık 22,5 milyon (UNHCR, 2018a; UNCHR, 2018c). BMMYK'nin ilgi “alanına girenler” kategorisindeki göçmenler cinsiyetlere göre gruplandırıldığında ise erkek göçmenlerin dünya genelinde toplamda yaklaşık %2'lik bir farkla en büyük göçmen kitlesini oluşturduğu görülmektedir (toplamda %51,8, Bkz. Grafik 1 ve 2). Ancak, bu fark göçmenlerin büyük bir çoğunlukla erkeklerden oluştuğu yönündeki algıyı kırarak düzeydedir. Gerçekten de, yıllar itibarile bakıldığında kadın-erkek göçmen sayıları arasında çok ciddi bir fark olmadığı anlaşılmaktadır.

Grafik 1. Cinsiyete göre uluslararası göçmenler



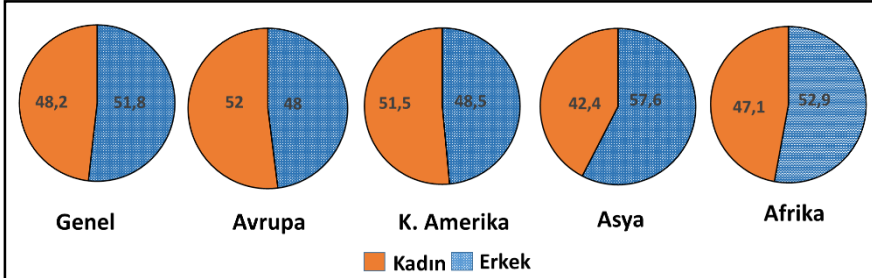
Kaynak: BMMYK (UNHCR) verilerinden derlenmiştir, UNHCR, 2018c.

Bununla birlikte, göç verileri kıtalara göre incelendiğinde, Avrupa ve Kuzey Amerika'da kadın göçmenlerin, Asya ve Afrika'da ise

erkek göçmenlerin (biraz da açık bir arayla) çoğunluğu oluşturduğu görülmektedir (Bkz. Grafik 2, UN DESA, 2018). Kadın göçmenler durumu yaş grupları ve göç ettikleri ülkelerin gelişmişlik düzeyine göre incelendiğinde ise ekonomik olarak gelişmiş ülkelerde 30-60 yaş arası kadın göçmenlerin ağırlıklı olduğu görülürken, ekonomik olarak daha az gelişmiş ülkelerde ise aynı yaş grubundaki kadın göçmenlerin yuzdesinin oldukça düşük olduğu anlaşılmaktadır.

Kadın göçmenlerin oransal büyüklüğü aslında yeni bir olgu olmayıp, neredeyse 1960'lardan bu yana kadınların göç içerisindeki payı erkeklere oldukça yakın seyrede gelmektedir. Ancak, özellikle Avrupa ve Kuzey Amerika'daki göçmenler içerisinde kadın göçmenlerin oransal olarak ağırlığının artması, hatta bazı bölgelerde kadın göçmen oranının %70-80'lere çıkması göçün "feminizasyonu" kavramını gündeme getirmiştir (Fleury, 2016, s. VI). Kavram, Türkçe literatürde sıklıkla "göçün kadınlaşması", bazen de "göçün kadınsılaşması" olarak anılmaktadır (Ünlütürk Ulutaş ve Kalfa, 2009; Selim, 2017; Welcommunities Proje Rapour, 2017). Her iki çevirinin de göçte kadın varlığını vurgulamaktan çok, göçün bir bütün olarak niteliğine atıf yapması nedeniyle sorunlu olduğu değerlendirilmektedir. Bu tür kavram yerelleştirmelerinde asıl sorunun, yeterli ampirik çalışma yapılmadan, konunun salt bir çeviri meselesi olarak görülmesinden kaynaklandığını söyleyebiliriz. Makalenin ana amacı kavramsal tartışma veya yeni bir kavram önerisi olmadığı için makalede "göçün feminizasyonu" ifadesi tercih edilmiştir.

Grafik 2. Cinsiyete ve Bölgelere Göre Göçmenler, 2017



Kaynak: UN DESA, 2018:9

"Göçün feminizasyonu" temel olarak beş alandaki eğilim veya durum ile ilişkilendirilmektedir. Bunlardan birincisi ekonomik yönden gelişmiş ülkelerdeki kadın göçmen oranının daha fazla olmasıdır. İkincisi ise genel olarak kadın göçmen sayısındaki artıştır.

Üçüncüsü, kadının sadece aile birleşmesi ya da evlilik gibi klasikleşmiş kadın göç hareketlerinin dışına çıkarak, işçi göçünden, insan ticareti ve sığınmacı göçüne kadar göçün tüm çeşitlerinde yer alması ile ilgilidir. Dördüncüsü ise doğrudan olmasa da dolaylı olarak kadınla ilgilidir. Buna göre kadınların göçte daha çok yer almasının bir nedeni, erkeklerin ülkelerinde tam zamanlı iş bulmasındaki güçlüklerin kadınları başka coğrafyalarda iş aramaya yöneltmesidir. Beşinci ve son eğilim ise Hedef ülkelerde, “kadınlarla özdeşleşmiş” işlere (hemşirelik, hasta bakıcılığı, ev temizliği, bakıcılık vb.) talebin artması (Piper, 2006, ss. 24-25).

Kısaca söylenecek olursa, günümüzde kadının göç olgusu ile artan bir şekilde anılmaya başlanmasını tek başına niceliksel bir veriyle açıklamak yetersiz kalmaktadır. Denilebilir ki: Kadının hane ekonomisine katkısının artması ya da bunu bizzat üstlenmesi nedeniyle iş piyasasına katılımındaki artış; Münferit olarak göç etme eğilimi; Sosyal yaşamın tüm alanlarında olduğu gibi, gündelik hayatta görünürlüğünün artması kadın göçünü daha belirgin kılmıştır.

3. Kadın ve Göç

Kadın göçmenleri kapsayan bu niceliksel verilerin ardından, göç olgusunun kadınlar bağlamında niteliğini anlamak adına, kadın göçmenlerin neden ve nasıl göç ettikleri, göç sırasında ve sonunda ne gibi risklerle karşılaştıkları ve nihayetinde göçün kadınlar ve çevreleri üzerinde ne gibi etkileri olduğu sorularını cevaplamak yerinde olacaktır.

3.1. Kadınlar Neden Göç Ediyor ve Bu Göç Nasıl Sınıflandırılabilir?

Yoksulluk, güvenlik sorunları, iş pazarı talebi, aile birleşmeleri, evlilik, ücret farklılıkları ve yurt dışı bağlantıları kadın göçünün temel nedenleri olarak görülmektedir (Mollard, 2010). Genel göç sınıflandırmaları ile benzer şekilde kadın göçü; öncelikle (a) “İstekli olarak yapılan ya da bir başka deyişle zorlayıcı dış etkilere bağımsız göçler” (b) “Zorunlu olarak yapılan göçler” olmak üzere iki ana gruba ayrılabilir. “İstekli” olarak yapılan göç türü:

(1) “İşçi göçü”, (kendi içerisinde yasal –yasal olmayan, uzun süreli / mevsimlik gibi farklı alt kümelere ayırabiliriz)

(2) “Aile birleşmesi amacı ile yapılan göçler”

(3) “Evllenme amacı ile yapılan göçler” olarak üç grupta toplanabilir.

Zorunlu olarak yapılan göç grubunda ise:

(1) Mülteci/sığınmacı göçü,

(2) İnsan ticareti mağdurlarının zorunlu göçleri yer almaktadır (Mollard, 2010, para. 6).

Yukarıda sıralanan göç türlerinden “aile birleşmesi” ve “evlenme” amacı ile yapılan göçler ile “insan ticareti kurbanı” olarak zorunlu olarak yapılan göç, kadın göçmenlere özgü, bir başka deyişle kadının göçün ana ögesi olduğu göçlerdir.

3.1.1. Çalışma Amaçlı Kadın Göçü: Kadınlarla Özdeşleşmiş İşler

Genel olarak, göçmenlerin iş gücüne katılım oranı, göçmen olmayanlara göre biraz daha yüksektir. Kadınların iş gücüne katılımında ise bu fark daha belirgin olmaktadır: Göçmen kadınlar %67’lik iş gücüne katılım oranı ile göçmen olmayan kadınlardan yaklaşık %16 civarında bir farkla daha yüksek bir düzeyde iş gücüne katılmaktadır (ILO, 2015:6). Göç eden kadınlar, genellikle ev hizmetleri, bakıcılık, hemşirelik vb. kadınlarla özdeşleşmiş (gender segregated work) işlerde çalışmaktadırlar. Bunlardan en büyük grubu, ev hizmetlerinde çalışanlar oluşturmaktadır. ILO (2015, s. VIII) verilerine göre (2013 yılı itibariyle), dünya genelinde ev hizmetlerinde çalışan sayısı 67,1 milyondur. Bu sayının 11,5 milyonunu göçmenler oluştururken, ev hizmetlerinde çalışan kadın göçmenlerin oranı %73,4’tür. Ev hizmetlerinde çalışanlar, pasaportlarına el konulması ve bu nedenle işverene bağımlı olma, ücretsiz çalışmaya zorlanma, çalışma saat ve süreleri belirli olmadan uzun saatler boyunca ve sürekli olarak çalıştırılma, şiddet, tecavüz ve işkenceye maruz kalabilmektedir (Fidh, 2007, s. 3).

Ev hizmetlerinin yanı sıra hemşirelik ve öğretmenlik gibi eğitim gerektiren işler ve cinsiyete dayalı seks işçiliği de kadınlara özgü iş sınıflandırmasında yer almaktadır. Özellikle, ekonomik olarak gelişmiş ülkelerdeki hemşire açığına bağlı olarak gerçekleşen “hemşire göçü” kadınlarla özdeş göçlerin içerisinde önemli bir yer tutmaktadır. Bu göçmen kitlesini önemli kılan nokta ise ekonomik açıdan gelişmiş ülkelerdeki hemşire eksikliğini gideren hemşire göçünün, kaynak ülkelerde zaten az olan sağlık çalışanı sayısının daha da azalmasına neden olmasıdır. Kingma (2007, s. 1282) çalışmasında, Sahraaltı Afrika ülkelerinde eğitilmiş hemşirelerin 30.000 kadarının yedi OECD ülkesine göç ettiklerini belirtmektedir. Dünya Sağlık Örgütü’ne (WHO, 2010) göre de son 30 yılda birçok Avrupa ülkesindeki göçmen sağlık çalışanı (doktor, hemşire) sayısı % 5

Göç Ve Kadın: “Göçün Feminizasyonu” ve Kadın Göçmenlerin Durumu

oranında artmıştır. Öyle ki OECD ülkelerindeki sağlık çalışanlarının % 20'sini, Kuveyt ve Birleşik Arap Emirlikleri gibi Körfez ülkelerinin sağlık çalışanlarının ise % 50'sini göçmen sağlık çalışanları oluşturmaktadır. Bu noktada sağlık çalışanlarının göçünün, göçün etkileri açısından incelenmesi gereken önemli konu başlıklarından birisi olduğunu vurgulamak gerekmektedir.

3.1.2. Mevsimlik göç

Kadınlar, mevsimlik işçi anlamında da göç ederek iş gücü piyasasına katılmaktadır. Genellikle aile olarak yapılan ve Tüzer'e (2010) göre fakirliğin etkisinin en fazla olduğu bu göçmen grubunda kadınların oranı %80'e ulaşmaktadır. Bir veriye göre mevsimlik işçi olarak çalışan dört kadından biri hamile ve ne yazık ki bu kadınların üreme sağlığı hizmetlerine erişimleri ve doğum öncesi bakım imkânları oldukça kısıtlı (Tüzer, 2010). Bunun bir sonucu olarak, doğumların sağlıklı ortamlarda yapılamaması nedeniyle, kayıt dışı anne ve bebek ölümleri de bu grupta nisbi olarak daha fazla görülmektedir (Tüzer, 2010).

3.1.3. Aile Birleşmesi Amacı ile Yapılan Kadın Göçü

Aile birleşmesi, tarihsel açıdan kadın göçünün temel nedeni olarak görülmektedir. Kadının edilgen bir konumda görüldüğü ve göçün daha az çalışılmış bir alanı olan aile birleşmesi amacıyla yapılan kadın göçü, ekonomik açıdan gelişmiş ülkelere yapılan kadın göçünün birincil şeklini oluşturmaktadır. Örneğin Avustralya, Kanada, Yeni Zelanda, ABD ve Avrupa ülkelerine yapılan kadın göçünün temel nedeni aile birleşmesidir (UNDP, 2009, ss. 13-14). Diğer yandan kadınların öncü ya da ilk göç eden ve ardından ailenin diğer bireylerinin ona katıldığı göç türleri de bulunmaktadır. Örneğin ev hizmetlerinde çalışan kadın göçmenler ilk göç eden aile bireyleridir. Kadınlar daimi oturma izni aldıktan sonra, ailenin diğer bireyleri de göçe katılmaktadır (Piper ve Roces, 2003 aktaran UNDP, 2009, s. 14). Öte yandan, aile birleşmesi şeklinde yapılan göçler her ne kadar yasaların sağladığı imkânlarla bir şekilde daha kolay olabilse de, bu şekilde göç eden eşlerin ya da diğer aile bireylerinin iş piyasasına katılımı, bir başka deyişle çalışma izni alabilmesi ayrı bir süreci zorunlu kılmaktadır.

3.1.4. Evlenme Amacı ile Yapılan Kadın Göçü

Genellikle evlilik sonrasında eşlerden biri diğerinin yaşadığı yerleşim yerine göç etmektedir. Kocanın ailesinin bulunduğu yerleşim

yerine göç edilmesi geleneği “babayerlilik”, kadının ailesinin yerleşim yerine göç edilmesi de “anayerlilik” olarak anılmaktadır. Dünya genelindeki uygulamaları bakıldığında evlilikle beraber genellikle kadınların kocalarının yerleşim yerine göç ettikleri görülmektedir. Örneğin Hindistan’da kadınların içgöçünün %90’ı bu şekilde evlilik nedeniyle gerçekleşmektedir (NSSO, 2005 aktaran UNDP, 2009, s. 12).

Evlilik yoluyla yapılan kadın göçü sadece ülke içinde değil, farklı coğrafya ve kültürlerden insanların evliliği şeklinde, uluslararası alanda da yapılmaktadır. İnternet ve onun üzerinde gelişen sosyal medya ve çeşitli sosyalleşme platformları, dünyanın farklı bölgelerinden insanların tanışmasına imkân tanımaktadır. Bunun yanında, “sipariş evlilikler” (Mail order brides) örneğinde olduğu gibi, amaç odaklı olarak işletilen internet siteleri dünyanın çeşitli bölgelerindeki insanları bir araya getirebilmektedir. “Siparişle evlilik” ekonomik açıdan gelişmiş ülke erkeklerinin, ekonomik olarak daha az gelişmiş ülkeden kadınlarla evlenmesi şeklinde yapılmaktadır. Bir veriye göre, 1995-2005 yılları arasında yaklaşık 80.000 Rus kadının, bu yöntemle evlenme amacıyla ABD’ye, bu rakamdan daha fazlasının da Batı Avrupa’ya göç ettiği belirtilmektedir (UNDP, 2009, s. 12). Benzer şekilde, bu yolla evlilik peşinde olan Japonya, Tayvan ve Çin’den çiftçilerin Filipinler, Tayland ve Vietnam’dan eş aradıkları belirtilmektedir. Bu tür evlilikler ya da ‘evlilik’ kullanılarak yapılanlar, kadınların ve kız çocuklarının ticaretini ve her türlü sömürsünü de beraberinde getirebilmektedir. Bu nedenle, gerek yurt içi, gerekse de uluslararası alanda “evlilik” yoluyla ya da ‘evlilik’ adı altında yapılan göçler, insan hakları ihlallerini de beraberinde getirebilmektedir.

3.1.5. Sığınma Amacı ile Yapılan Kadın Göçü

Yıllara göre birkaç puanlık değişmeye rağmen (2003-2016 arasında %47-49 aralığında), 2016 yılı verilerine göre sığınmacı ve mültecilerin %49’unu kadınlar oluşturmaktadır (Bkz. Tablo 1). Ülkelerinde ayrımcılığa ve kötü muameleye uğramanın yanı sıra, savaş/iç savaş gibi nedenlerle güvenliği sağlayıcı bir otoritenin bulunmaması, tüm sığınmacıları daha hassas, daha incinebilir kılmaktadır. Bunun ötesinde, çocuklar ve kadınlar gibi, normal şartlarda bile farklı şekillerde sömürüye uğrayan sosyal gruplar, “göçmen olma” halinden çok daha fazla etkilenebilmektedir. Sığınmacı kadınlar ve çocuklar temel güvenlik ve koruma sorunlarından daha çok etkilenmekte; fiziksel/cinsel saldırı ve istismara maruz kalabilmekte; silahlı çatışmaya ve/veya askere alınmaya, cinsel sömürü ve fuhuşa zorlanabilmektedir. Bunun yanında diğer

Göç Ve Kadın: “Göçün Feminizasyonu” ve Kadın Göçmenlerin Durumu

sığınmacılarda olduğu gibi, belge eksikliği nedeniyle “haklı neden”ini ispatlamakta güçlüklerle karşı karşıya kalabilmektedir.

Tablo 1. Yıllara ve Yaşlara Göre Kadın Mülteci Oranları (% , 2003-2016)

Yıl	Kadın Oranı (%)	Yaş Grupları Oranı (%)		
		<18	18-59	>60
2003	48	49	46	5
2004	48	50	45	5
2005	48	46	49	5
2006	47	47	49	4
2007	47	46	49	5
2008	48	44	51	5
2009	47	41	54	5
2010	47	44	51	5
2011	48	46	49	5
2012	48	46	49	5
2013	49	50	46	4
2014	49	51	46	3
2015	47	51	46	3
2016	49	51	45	4

Kaynak: UNHCR, 2016, Sy. 55

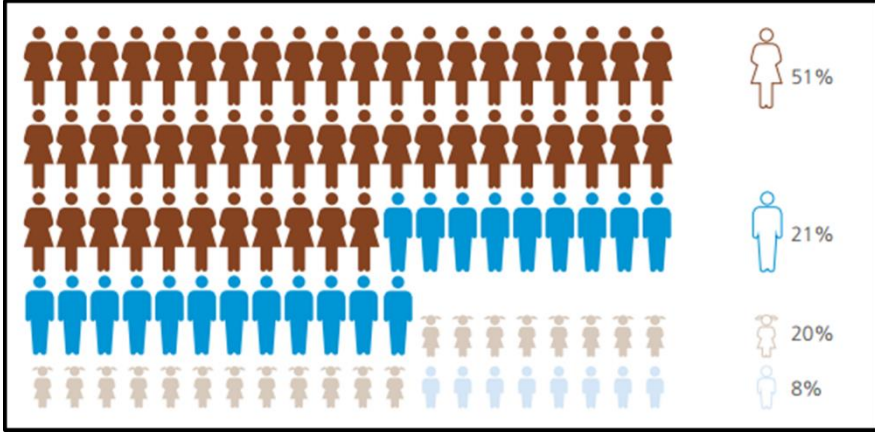
Günümüzde Suriye örneğinde olduğu gibi eşlerini savaşta kaybeden ya da silahlı altına alınmış olan kadınlar, sığınmacı olmanın tüm zorlukların yanında, gerek aile içinde gerekse de toplum içindeki toplumsal rollerinin değiştiğini ifade etmektedirler (UNHCR, 2018b, s. 45). BMMYK tarafından yapılan bir araştırmada, görüşülen Suriyeli sığınmacı kadınlardan %94’ü aile reisi olmalarından bu yana sorumluluklarının değiştiğini ve bunun kendilerini olumsuz yönde etkilediğini belirtmektedirler (UNHCR, 2014, s. 45).

3.1.6. İnsan Ticareti Kurbanı Olarak Yapılan Kadın Göçü

İnsan ticareti (human trafficking) ve insan kaçakçılığı (human smuggling) sıklıkla birbiriyle karıştırılmaktadır. “İnsan kaçakçılığı”, insanların kanun dışı yollarla bir yerden başka bir yere ulaştırılmaları; “insan ticareti” ise insanların baskı, şiddet veya kandırılma yolu ile fiziksel ve/veya psikolojik olarak sömürülmesi amacıyla bir yerden bir yere götürülmesi anlamında kullanılmaktadır (UNODC, 2000; UN,

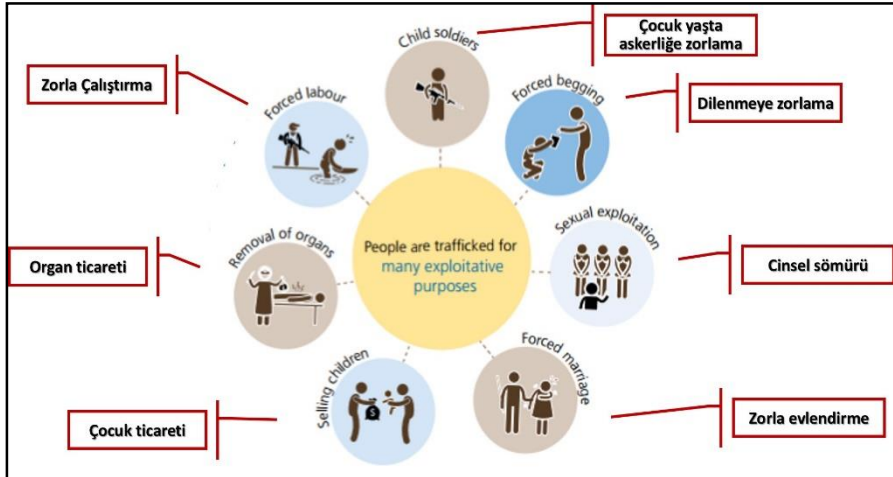
2004). BM verilerine göre kadınlar insan ticaretinin başlıca kurbanlarıdır: İnsan ticareti mağdurlarının %51'ini kadınlar, %28'ini çocuklar oluşturmaktadır (Bkz. Grafik 3, UNODC, 2016:6-7). Çocuklar içerisinde de kız çocuklarının ağırlığı oldukça fazladır. İnsan ticareti kurbanı her üç çocuktan ikisi kız çocuğudur (%20'ye %8). Bu noktada vurgulanması gereken bir diğer dikkat çekici veri de erkek mağdur oranının son yıllarda artma eğiliminde olmasıdır. Öyle ki, 2004 yılında %13 olan erkek mağdur oranı 2014 yılında %21'e çıkmıştır.

Grafik 3. İnsan Ticareti Kurbanları



Kaynak: UNODC, 2016, s. 7

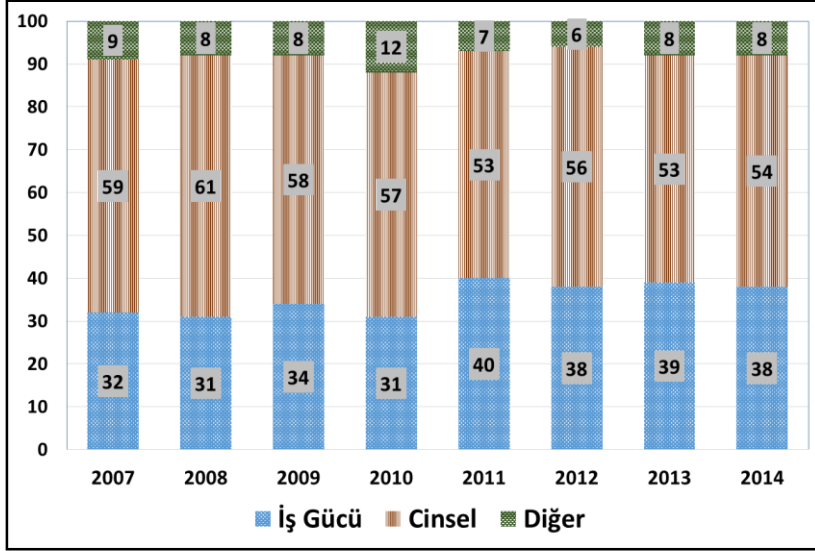
Grafik 4. İnsan Ticaretinde Sömürü Türleri



Kaynak: UNODC, 2016, s. 6

Göç Ve Kadın: “Göçün Feminizasyonu” ve Kadın Göçmenlerin Durumu

Grafik 4. İnsan Ticareti Nedenleri



Kaynak: UNODC, 2016, s. 6

Kadınların kurban olduğu bu tablonun tam tersi bir şekilde, insan tacirlerinin büyük bir bölümünü erkekler oluşturmaktadır. Çok kısa bir özetle, kadınlar ve kız çocukları erkek insan tacirleri tarafından sömürülmektedir (UNODC, 2016, s. 7). İnsan ticareti mağdurları organ ticareti, zorla çalıştırma, çocuk ticareti, cinsel sömürü, dilenme, evlenme ve çocuk yaşta askerliğe zorlanma gibi şekillerde sömürülebilmektedir (Bkz. Grafik 4). BM verilerinden (Bkz. Grafik 5), bu sömürü çeşitlerinden ikisinin öne çıktığı anlaşılmaktadır: Birincisi cinsel yönden sömürü (2014 yılı için %54), ikincisi ise işgücü sömürüsü (2014 yılı için %38). Sömürü türleri cinsiyet temelinde incelendiğinde kadınların daha çok cinsel sömürü (%72), erkeklerin ise zorla çalıştırma (%86) şeklinde sömürüye maruz kaldığı anlaşılmaktadır (UNICEF, 2017, s. 9).

3.2. Kadın Göçmenlerin Göç Sırasında Karşılaştıkları Riskler / Sorunlar

Kadınlar insan ticareti örneğinde olduğu gibi farklı şekillerde sömürülmenin yanında, başta yetersiz sağlık koşullarından kaynaklanan sorunlar olmak üzere farklı sorunlar ve risklerle de karşı karşıya kalmaktadır. Bunlar şu şekilde sıralanabilir:

- Kaçakçılar, diğer göçmenler, polisler ve sınır görevlileri tarafından yüksek riskli fiziksel ve cinsel taciz,

- Hijyen olanaklarına sınırlı erişim,
- Üreme ya da gebelik önleyici sağlık hizmetlerine ulaşamama,
- HIV/AIDS ve cinsel yolla bulaşan hastalıklara yakalanma riski,
- Aile planlaması hizmetlerinin eksikliği nedeniyle istenmeyen gebelikler,
- Dil yetkinliği ve kültürel engeller nedeniyle, sağlık hizmetlerine kısıtlı erişim,
- Düşük kaliteli, sağlık ve yaralanma risklerinin yüksek olduğu, psikolojik, fiziksel ve cinsel sömürüye açık işlerde çalışma zorunluluğu,
- Aile ya da eşe bağımlı olmak nedeniyle (başta dil engeli ve ekonomik yönden olmak üzere) aile içi şiddeti bildirmede isteksizlik,
- Sınır dışı edilme korkusuyla sağlık hizmetlerine erişimden çekinme (Mollard, 2010).

Kadın göçmenler içerisinde bazı kadınlar hemcinslerinden daha fazla riskle karşı karşıya kalmakta, bu nedenle daha fazla korunmaya ihtiyaç duymaktadır. Aşağıda sıralanan nitelikler bu grupta yer alan kadınları işaret etmektedir:

- Refakatsiz ve tecrit edilmiş tek kadınlar,
- Yalnız aile reisi kadınlar,
- Cinsel şiddet kurbanı kadınlar,
- Eşcinsel kadınlar,
- Ruh sağlığı bozuk ve travma geçirmiş kadın mülteciler,
- Gözaltındaki veya benzeri durumdaki kadınlar (UNCHR-Türkiye, 2017).

3.3. Göç, Kadını ve Çevresini Nasıl Etkiliyor?

Göçün maddi etkisi anlamında birincil olarak ele alınan konuların başında işçi dövizleri gelmektedir (remittances). Göçle beraber kazanılanları sadece maddi bir getiri ile sınırlayan bu anlayışın aksine, sosyal bir süreç olan göç bu süreçte yer alanlara bazen olumlu, bazen de olumsuz tecrübeler de sağlamaktadır. Göçmenlerin ekonomik birikimlerinden memleketlerindeki yakınlarına gönderdikleri kısmı “işçi dövizleri (economic remittances)” olarak nitelendirilirken, memleketlerine geri dönen göçmenlerin göç

Göç Ve Kadın: “Göçün Feminizasyonu” ve Kadın Göçmenlerin Durumu

süreci boyunca edindiği deneyimler (meslek, değerler, alışkanlıklar vb.) “sosyal birikim (social remittances)” olarak anılmaktadır.

Göç edenlerin kimliği, göç edilen ülkede karşılanma düzeyi, kültürel farklılıklar, kaynak ülke toplumu ile göç edilen ülke toplumundaki norm farklılıklarının algılanışı gibi çeşitli etkenler işçi dövizlerinin miktarını, sıklığını, sürekliliğini ve kullanılış amacını değiştirebilmektedir. İşçi dövizleri ile ilgili kapsayıcı genellemeler yaparken bu konu dikkate alınmalıdır. Bunların ışığında, kadın göçmenler ve işçi dövizleri arasındaki ilişki hakkında şunlar söylenebilir:

- Sağlık çalışanı ya da kalifiye işgücüne sahip çalışanların göç etmeleri, sadece ülkelerinin bu kişilerden yoksun kalması anlamına gelmemektedir. Faini (2002; 2006, s. 13), göç eden bireylerin eğitim seviyesi ve ustalıkları arttıkça anavatanla olan bağlarının da azaldığını, aile birleşmelerinin arttığını ve göç ettikleri ülkede kabul görebilmek için eğitimlerine orada devam ettiklerini, sonuç olarak, tüm bu sebeplerden dolayı “işçi dövizleri (economic remittances)” gönderilerinin azaldığını ileri sürmektedir. Bir başka deyişle giden göçmenlerin eğitim ve ustalık düzeyi arttıkça anavatanlarına sağladıkları döviz girdisi, ters orantılı olarak azalmaktadır. Bu bilgiye paralel bir şekilde, kadın göçmenler erkeklere göre daha az kalifiye ve geçici işlerde çalışmaları nedeniyle gelir seviyeleri, genel anlamda, erkeklerden düşüktür. Ancak, daha düşük gelir elde etseler de erkeklere göre kazançlarının daha büyük bir oranını memleketlerine göndermektedirler (Fleury, 2016, s. 12). Asya, Pasifik ve Samoa bölgelerinden ailelerin, döviz göndermedeki bu farklılık nedeniyle ailedeki kadın bireylerin göçünü (kızların ülke dışından biriyle evlenmesi dahil) destekledikleri belirtilmektedir (Petrozziello 2013; Curran ve Saguy 2001’den aktaran Fleury, 2016: 13).
- Kadın göçmenler birikimlerini daha istikrarlı ve sık göndermektedirler (Feury, 2016, ss. VI, 14),
- Kadınlar işçi dövizlerini alan taraf olduğunda, para aile refahını (sağlık, eğitim) arttırmaya harcanırken, erkekler parayı yatırım yapmak için kullanmaktadır (Fleury, 2016, ss. VI, 15).

Yukarıda değinildiđi gibi işçi dövizlerinin yanında göçmenlerin memleketlerine aktardıkları bir diđer şey de sosyal birikimler (social remittance) ya da kazanımlardır. Göçmen kadınlar memleketlerine döndüklerinde daha otonom bir statüye sahip olurken, yeni beceriler ve deneyimler aktarabilmekte ve kendi işlerini kurma ya da girişimcilik konusunda diđer kadınlardan olumlu yönde ayrılmaktadırlar (Fleury, 2016, s. 17).

Genellikle göçün yönünün ekonomik ve sosyal refah anlamında daha gelişmiş ülkelere doğru olması, kültürel farklılıklar, kayıt dışılık, geri gönderilme korkusu gibi negatif etkiler bir yana bırakılabilirse, göç daha iyi eğitim ve sağlık şartlarına ulaşımı mümkün kılabilir. Örneđin, Dünya Bankası'nın yaptığı bir araştırmada belirtildiđine göre, Guetemala, Meksika ve Fas'ta kadınların göçle beraber, hem daha iyi sağlık imkânlarına kavuşması, hem de sağlık bilgisi düzeylerindeki artış, anne ve bebek ölüm oranlarının düşmesini sağlayabilmektedir (Fleury, 2016: 18). Öte yandan bir diđer görüşe göre de kırdan şehre göç, çocuk ölümlerini negatif olarak etkileyebilmektedir (Brockhoff 1995, Harttgen ve Klasen 2009, aktaran Fleury, 2016: 18). Benzer bir şekilde, Ürdün'de yapılan bir araştırmaya göre, annenin göç etmesinin ardından görevlerini en büyük kız çocuđu devralmakta ve bu sorumluluklar kız çocuđunun eğitimini negatif etkilemektedir (Azcona, 2009'dan aktaran Fleury, 2016: 17). Tüm bunların yanında, aile bütünlüğünün bozulması ailenin tüm fertlerini etkilemekte, özellikle annenin aileden ayrılması hem göç eden annede, hem de çocuklarında psikolojik sorunlara yol açabilmektedir.

4. Sonuç

Kadının göçteki yerinin ve durumun ele alındığı bu çalışmada öncelikle kadınların göç türlerinin nasıl sınıflandırılabilir olduğu üzerinde duruldu. Bu sınıflandırmada gönüllülük ve zorunluluk/zor kullanılma olarak yapılan ilk ayrımın ardından birinci başlığın işçi göçü, aile birleşmesi ve evlenme amacıyla; ikincisinin ise sığınma amacıyla ve insan ticareti kurbanı olarak alt başlıklara ayrılabilir olduğu ifade edildi. Ardından, kadınların göç sürecinde ne gibi tehlikeler ve sorunlarla karşılaştıkları üzerinde duruldu. Kadınlar başta fiziksel ve cinsel taciz riskleriyle karşı karşıya kalırken, yeterli sağlık hizmetlerine erişememeleri nedeniyle de sorunlar yaşadıkları belirtildi. Bu başlık altında, ayrıca, refakatsiz ve tecrit edilmiş tek kadınlar, yalnız aile reisi

Göç Ve Kadın: “Göçün Feminizasyonu” ve Kadın Göçmenlerin Durumu

kadınlar, cinsel şiddet kurbanı kadınlar, eşcinsel kadınlar ile ruh sağlığı bozuk ve travma geçirmiş kadınların hemcinslerine göre daha fazla riskle karşı karşıya kaldıkları da vurgulandı. Göçün kadını ve çevresini nasıl etkilediği başlığı altında ise işçi dövizi ve sosyal birikimin (remittance) göç eden kadında ve ailesinde ne gibi etkilere yol açabildiği üzerinde duruldu. Göçün, kadının üzerindeki olumsuz yanları kadar, daha iyi eğitim ve sağlık hizmetlerine erişim şansı ile statüde yükselme gibi olumlu etkileri olduğu da belirtildi.

Göç, uluslararası ilişkilerden siyaset bilimine, sosyolojiden antropolojiye kadar birçok alanın araştırma konusu olabilmektedir. Doğal olarak, adı geçen bilim dalları göçü kendi kavramsal temellerine göre tanımlamakta ve göçe ilişkin tartışmaları da yine bu eksen etrafında şekillendirmektedirler. Ancak, her nereden bakılırsa bakılsın görünen bir şey var ki o da göçe sınırları belirsiz, tekil bir olguyu ifade eden bir anlam yüklemek yerine, onu içerisinde barındırdığı farklı sosyal gruplar ve dinamikleri ortaya çıkarmak suretiyle anlamaya ihtiyacımız olduğudur. Söz konusu sosyal gruplardan, yukarıda da vurgulandığı üzere daha hassas olan, çocuklar ve kadınlar bu durumları itibarıyla çok daha iyi anlaşılacak durumdadır. Kültürel ve bireysel farklılıklar, şüphesiz yapılan ve yapılacak çalışmalarda en büyük güçlükleri oluşturmaktadır. Her sosyal araştırmada karşılaşılabilecek bu sorun, konusu göç olan ve bu niteliği itibarıyla de farklı kültürlerden insanların farklı süreçlerde ve yine farklı coğrafyalarda bir araya gelmesini içermesi nedeniyle işleri daha bir çetrefilli hale getirmektedir. Göçün bu özelliği genellemelerden kaçınılması ya da genelleme yaparken temkinli olunmasının yanı sıra ve belki de bundan daha çok, belirli sosyal gruplara odaklanmış nicel verilerle desteklenen nitel araştırmaların önemini ve bu araştırmalara olan ihtiyacı da vurgulamaktadır.

Kaynakça

- Erder, Sema (1986). *Refah Toplumunda “Getto” ve Türkler*, İstanbul: Teknografik Matbaacılık
- Erder, Sema ve Selmin Kaşka. 2003. *Düzensiz Göç ve Kadın Ticareti: Türkiye Örneği*, Geneva: IOM.
- Faini, Ricardo (2002). “Migration, Remittances and Growth”, <http://www.wider.unu.edu/conference/conference-2002-3/conference%20papers/faini.pdf>, erişim tarihi 01.09.2002.

-
- Faini, Ricardo. 2006. Remittances and the Brain Drain, IZA Discussion Papers Series No. 2155, <http://ftp.iza.org/dp2155.pdf>, erişim tarihi 12.07.2018
- Fidh, 2007. "Women and Migration", 36 Congress of the FIDH, Migration Forum, Lisbon, 19.04.2007, https://www.fidh.org/IMG/pdf/Femme_Migrations_Eng.pdf, erişim tarihi 02.03.2017
- Fleury, Anjali. 2016. Understanding Women And Migration: A Literature Review, KNOMAD Working Paper 8, http://www.knomad.org/docs/gender/KNOMAD%20Working%20Paper%208%20final_Formatted.pdf, erişim tarihi 02.03.2017
- Ihlamır-Öner, Suna Gülfer. 2016. "Göçün Kadınlaşması ve Sosyal Rejimin Dönüşümü: İtalya Örneği", içinde *Kürselleşme Çağında Göç: Kavramlar, Tartışmalar*, İstanbul: İletişim.
- ILO, 2015. "Global Estimates on Migrant Workers: Results And Methodology, Special Focus On Migrant Domestic Workers", http://www.ilo.org/wcmsp5/groups/public/@dgreports/@dcomm/documents/publication/wcms_436343.pdf, erişim tarihi 28.01.2018
- Kingma, Mireille. 2007. "Nurses on the Move – A Global Overview", Health Services Research 42:3, Part II (June 2007), sy. 1281-1298. DOI: 10.1111/j.1475-6773.2007.00711.x, <https://www.ncbi.nlm.nih.gov/pmc/articles/PMC1955376/pdf/hesr0042-1281.pdf>, erişim tarihi 28.01.2018
- Mollard, Blandine. 2010. "Kadın ve Göç: Göç Deneyimi Boyunca Sağlık Geliştirilmesi", Göç ve Kadın Sempozyumu, 11 Mart 2010, Hacettepe Üniversitesi Nüfus Etütleri Enstitüsü, Ankara, <http://www.huksam.hacettepe.edu.tr/Turkce/Etkinlikler.php>, erişim tarihi 02.03.2017
- Piper, Nicola. 2006. "Women And Migration – General Introduction", Women and Migration Pre-Conference Workshop, 11th International Metropolis Conference, Lisbon, Portugal October 2, 2006, <http://www.swc-cfc.gc.ca/>, erişim tarihi 02.03.2017
- Selim, Sibel. 2017. "Türkiye’de Göç Kadınlaşıyor mu?: Ekonometrik Bir Analiz", *Adnan Menderes Üniversitesi Sosyal Bilimler Enstitüsü Dergisi*, Cilt: 4, Sayı: 3, ss. 43-63.
-

Göç Ve Kadın: “Göçün Feminizasyonu” ve Kadın Göçmenlerin Durumu

- Tüzer, Tunga. 2010. “Göç, Kadın ve Üreme Sağlığı”, Hacettepe Üniversitesi Nüfus Etütleri Enstitüsü, Göç ve Kadın Sempozyumu, 11 Mart 2010, http://www.huksam.hacettepe.edu.tr/Turkce/SayfaDosya/Goc_Kadin_sunumlar/tuzer.ppt, erişim tarihi 02.03.2017
- UN, 2004. “Protocol Against The Smuggling Of Migrants By Land, Sea and Air, Supplementing The United Nations Convention Against Transnational Organized Crime”, <http://www.unhcr.org/496323791b.pdf>, erişim tarihi 05 Temmuz 2018
- UN DESA, 2018. International Migration Report 2017, erişim tarihi 26.01.2018, <http://www.un.org/en/development/desa/population/migration/publications/migrationreport/docs/MigrationReport2017.pdf>, erişim tarihi 29.01.2018
- UNDP. 2009. Migration and Gender Empowerment: Recent Trends and Emerging Issues, United Nations Development Program Human Development Reports, Human Development Research Paper, 2009/04, erişim tarihi 29.01.2018
- UNHCR, 2014. Woman Alone: The fight for survival by Syria’s refugee women, <http://www.unhcr.org/ar/53bb8d006.pdf>, erişim tarihi 29.01.2018
- UNHCR, 2016. Global Trends: Forced Displacement in 2016, <http://www.unhcr.org/5943e8a34.pdf>, erişim tarihi 29.01.2018
- UNHCR, 2017. UNCHR-Türkiye, <http://www.unhcr.org/turkey/home.php?page=15>, erişim tarihi 02.03.2017
- UNCHR, 2018a. Figures at a Glance, <http://www.unhcr.org/figures-at-a-glance.html>, erişim tarihi 26.01.2018
- UNHCR, 2018b. Woman Alone: The Fight For Survival by Syria’s Refugee Women, <http://www.unhcr.org/ar/53bb8d006.pdf>, erişim tarihi 30.01.2018
- UNCHR, 2018c. Population Statistics, <http://popstats.unhcr.org/en/demographics>, erişim tarihi 26.01.2018
-

- UNICEF, 2017. A child is a child: Protecting children on the move from violence, abuse and exploitation, https://www.unicef.org/publications/files/UNICEF_A_child_is_a_child_May_2017_EN.pdf, erişim tarihi 30.01.2018
- UNODC, 2000. "Protocol To Prevent, Suppress And Punish Trafficking in Persons, Especially Women and Children, Supplementing The United Nations Convention Against Transnational Organized Crime", https://www.unodc.org/documents/treaties/Special/2000_Protocol_to_Prevent_2C_Suppress_and_Punish_Trafficking_in_Persons.pdf, erişim tarihi 05.07.2018
- UNODC, 2016. Global Report on Trafficking in Persons, 2016, http://www.unodc.org/documents/data-and-analysis/glotip/2016_Global_Report_on_Trafficking_in_Persons.pdf, erişim tarihi 02.03.2017
- UNODC, 2016. Global Report on Trafficking in Persons: 2016, http://www.unodc.org/documents/data-and-analysis/glotip/2016_Global_Report_on_Trafficking_in_Persons.pdf, erişim tarihi 02.03.2017
- Ünlütürk Ulutaş, Çağla ve Alıcan Kalfa. 2009. "Göçün kadınlaşması ve göçmen kadınların örgütlenme deneyimleri," *Fe Dergi* 1/2 (2009), ss.13-28.
- WelCommunities Proje Rapor. 2017. "Ortadoğu'dan Göçün Türkiye Üzerindeki Etkileri Raporu", Proje Adı: *Open Hearts and Welcoming Communities for Immigrants and Refugees*, Proje Numarası: 2016-1-TR01-KA204-035300, erişim tarihi 20.03.2019, <http://welcommunitiesproject.akdeniz.edu.tr/wp-content/uploads/2017/03/RAPOR-compressed.pdf>
- WHO, 2010. Factsheet Nu. 301, <http://www.who.int/mediacentre/factsheets/fs301/en/>, Fact Sheet Nu. 301, erişim tarihi 30.05.2013