

ŞAH-I ZİNDE DÜNYANIN EN ZARİF NEKROPOLÜ

KAMİL UĞURLU*

Dünya Sanat tarihçilerinin ölüm mimarisi olarak adlandırdıkları mezarlıklar, milletlerin taş a veya toprağa üç boyutlu olarak işledikleri, sadece ölüm felsefeleri, ölüm düşünceleri değil, aynı zamanda onların hayat anlayışlarını, yaşama felsefelerini ve öbür dünya ile ilgilerini somutlaştıran, bu konuda ipuçları veren önemli bir mimarlık şubesidir.

Türk sanatının başlangıcından bugüne gösterdiği bütünlük, mimarlığın bu dalında da sürmektir. Farklı coğrafyalar, farklı kültür ortamları ve farklı malzemelerden doğan bazı değişiklikler, bu sanatın güzellik boyutuna eklemeler yapmaktadır.

Semer kand'ın girişinde, eski Efrasiyab'ın yanında bir tepede dinlenen Şah-ı Zinde ve çevresine topladığı, harika türbeleri içindeki sultanlar, prensesler ve ilim adamları, nerdeyse salt hanımlar için düşünülmüş, dünyanın en zarif ve en zengin Sultanlar Kabristanı'nı meydana getirirler.

GİRİŞ

Türklerde ata kültüre gösterilen saygı, inanç sistemlerine paralel olarak enteresan gelişmeler göstermektedir.

Aslında, islâmi devir öncesinde de tabiatla çatışmak, onu tahrip etmek dengelerine müdahale etmek, onların kutsiyetini zedelemek olarak kabul ediliyordu ve bundan çekiniliyordu. Tabiatdaki ilâhiliğin sürekli, kendilerinin ise süreksiz olduklarını biliyorlardı. bu kabul içindeydiler(Ayvazoğlu, 1993).

*Dr., Selçuk Üniversitesi, Mimarlık Fakültesi, Mimarlık Tarihi Anabilim Dalı Başkanı/
Konya.

Bu sebepten dolaydır ki, Hun Türkler'inden itibaren, öte âleme göçenleri veya uçanları veya "kerek olanları", yani ölen yakınlarını toprağa vermelerinin yanında, onları dağ başlarına terkedip kurda-kuşa ikram ettikleri de olmuştur. Sovyet işgaline kadar Moğolistan'ın Şamanist kırsal kesiminde genellikle uygulanan usul buydu. Bir başka defin şekli ise cesedin törenle beyaz karıncalara teslimiydi. Bazen mummyalanarak kurgun denen kabirlere konuluyordu (Önkal, 1995).

Bütün bunlara rağmen ata kültürüne gösterilen saygı sebebiyle devlet büyükleri veya il tutmuş beğler veya hayır-hasenat sahibi hatunlar veya alppler, erenler, alp-erenler için anıt mezarlarda yapılmıştır. Onların hatırasını canlı tutmak ve minnetlerini ifade edebilmek için yapılan bu mezar mimarisi, tarih içinde gelişerek süren bir müessesese olarak, Türk Mimarlık sanatında önemli bir şube oluşturmuştur.

Türk mezar âbideleri arasında önemle, Moğolistan'da ve Altay'larda bulunan Hun kurganları, yine Moğolistan'da Göktürk'lerin devlet büyüklerine inşa ettikleri mezar külliyeleri sayılabilir. Orhun anıtlarının içinde buldukları Barg'lar birer anıt mezardır. Selenga, Şine-Usu, Karabalgasun, Yenisey âbideleri, Lena ve Baykal çevresindeki kurganlar birer anıt mezardır. Örnekler çoğaltılabilir: Bugün Çin Halk Cumhuriyeti sınırları içinde bulunan Doğu Türkistan bölgesindeki Uygur Mezarları, Sir-i Derya boyundaki Oğuz âbideleri, Türkmenistan'daki Türkmen Mezarları, Semerkand'daki Şah-ı Zinde kabristanı, Selçuklu türbeleri, Afganistan'daki Gazneli, İran, Kafkasya ve Anadolu'daki Selçuklu kümbet ve türbeleri, Ahlat'taki kabristan, Akkoyunlu mezarlıkları ve nihayet Osmanlıların Balkanlar ve Avrupa'ya uzanan topraklarda, Ortadoğu'da, Arabistan'da ve Kuzey Afrika'da yaptıkları türbeler bu harika zincirin halkalarını teşkil ederler (Diyarbakirli, 1979).

KISA TARİHÇE

Biraz sonra arz edilecek Şah-ı Zinde kabristanındaki türbelerin başlangıcı olarak, sanat tarihçileri stupaları gösterirler (Esin, 1959). Türklerden önceki Budist mimaride, bir azizin kemikleri etrafına örülen içi dolu kubbe şeklindeki yapı, Türk Budist mimarisinde giderek içi

boşaltılmış ve ölen kimsenin içine yatırıldığı kubbeli otağ şekline dönüşmüştür. Daha sonra kubbeler, Uygurların icadı sayılan üst üste iki kubbe şeklini aldı. Lotus kubbede denilen ve bütün Türkistan'da yaygın olan soğan şeklindeki kubbelere daha sonra ulaşılmıştır.

İkinci tip türbeler ise Moğalların (ateşperest) navs dediği, kemiklerin muhafaza edildiği yapıların gelişmesinden ortaya çıkmıştır (Esin, 1959). Türklerle meskûn olan illerden Taşkent yakınında ülek ırmağı boyunca navs'lı ve abidevi bir görünüş sağlayan tak kapıcılar, Roma ve İran tarzını hatırlatır şekilde inşa edilmeye başlanmıştır.

İSLÂMÎ DEVİR

Kur'an'da açık ve kesin bir hüküm bulunmakla birlikte, islâmiyette süslü ve dikkat çekici mezarlar yapılması hoş karşılanmıştır (Karamağaralı, 1972).

Sahihi Buhari'nin bildirdiğine göre, Hz.Peygamber, oğlu İbrahim'in kabrini düz olarak kapattırması ve üzerine çakıl taşları koyduracak su döktürmüştür. Daha sonra gerek kendilerinin, gerekse Hz.Ebubekir ve Hz.Ömer'in kabrini görenler, yerden biraz yüksekçe, üzerlerine mermer parçaları konulmuş, hafif birer toprak yığını olduğunu nakletmişlerdir.

Abdurrahman El Ceziri'nin naklettiği kabir üzerine bir ev, kubbe veya bir medrese bir mescit yapma, kabrin etrafını duvarla çevirme, süs veya övünme kastedilmedikçe mekruh olur, eğer böyle birşey kastedilirse haram olur hükmüne rağmen, türbe müessesesi tarih içinde basitten başlamış, gelişerek devam etmiştir (Önkal, 1995).

İslâmiyet konusunda taviz vermeyen bir karektere sahip olmalarına rağmen bu konunun devam etmesi, Türklerin ata kültürüne verdikleri ve sistematize ettikleri değer yargıları ile izah edilebilir. Çünkü diğer bazı müesseseler de benzer şekilde islâmî anlayış ile tekrar yorumlanarak devam ettirilmiştir.

Bu arada islâm hukukunda bulunan "kamuya ait arazide türbe yapmak haramdır" kuralına kesinlikle uyulmuştur (Önkal, 1995). Bu yüzden umuma ait mezarlıklar içine türbe yapılmamıştır. Ne var ki, kendi mülkü içine yapılan türbe etrafında çoğu zaman mezarlıklar teşekkül etmiştir. Konya'daki Mevlâna ve Üçler kabristanı, İstanbul'da Eyüp mezarlığı ve

Bursa'daki Muradiye mezarlıkları böylece oluşmuştur.

ŞAH'I ZİNDE

Semer kand'daki Şah'ı Zinde kabristanı da böyle teşekkül etmiştir. Semer kand'ı İslâma açan Kussem İbn Abbas, Efrasiyab tepesinde bir Kurban Bayramı günü şehid düşünce oraya defnedilmiş ve daha sonra üzerine türbe inşa edilmiştir.

Kur'anı Kerim'in "Allah yolunda ölenlere ölüdür demeyiniz" hükmü gereğince (Bakara, 154.ayet, Al-i İmran, 168.ayet) Semer kand'lılar Hz. Peygamber in bu yakın akrabasının daima canlı olduğunu kabul ederek ona "Şah'ı Zinde" demişlerdir.

"Kıyamet gününde üç zümreye şefaet edilir: Peygamberler, âlimler, şehidler." Ve "ölülerinizi iyi kimselerin arasına defnediniz" hadis hükümleri gereğince de Şah-ı Zinde'nin çevresinde 14. ve 15. yy'dan itibaren büyük bir ka rıstan teşekkül etmiştir.

MİMARİ

Uluğ Bey'in yaptırdığı ihtişamlı kapıdan girilince geniş basamaklı merdivenlerle önce mescide ulaşılmaktadır. Daha sonra, iki tarafında, münhasıran hanımlar için etüt ve inşa edildiği hemen belli olan fevkalâde zarif türbeleri bulunan dar, gölgeli, bazan, merdivenli, taş döşeli sokaklarla bu muazzam nekropol devam etmektedir.

En tepedeki eski birkaç türbe Timur devrinden öncedir. Diğer türbeler Emir Timur'un ailesine aittir.

Yol üstündeki ilk türbe Emir Hüseyin'e aittir. Tarz ve üslup olarak diğer türbelerden farklıdır. Onun hemen yanında Halil Sultan'm hanımı ve Timur'un kız kardeşi Şirinbike Aka'nın türbesi yer almaktadır.

Yolun sol tarafında yer alan ve uzun boynu ile enteresan bir kitle etkisi bırakan türbe, İznikli Kadızade Rumi'ye aittir. Onun hemen yanında, onun ruhaniyetinden ve ilminden niyazda bulunur şekilde, ondan biraz daha büyükçe bir plân düzeni içinde Bibisine, onun da hemen yanında Timur'un hanımı Tuman Aka dinlenmektedir (1405).

Onu takibeden türbe Koca Ahmet Paşa 'nın türbesi ve kabridir.

Kutluk Türkan Aka'nın (1371) türbesini, ondan 9 yıl sonra vefat eden Emirzade'nin (Emir Burunduk) türbesi takibeder (1380).

Kapısını iri mukarnasların bezediği Türkan Aka'nın türbesi, bu türbeler bahçesinin en güzel, kompozisyonu mükemmel yapılarından biridir.

Türbelerde plân şeması sadece köşe adetlerini değiştirerek aynı kalırken mimarî düzenleme daima farklı tutulmuştur. Aynı çağda fakat farklı tarihlerde yapılan türbelerin cephe tanzimlerinde ısrarla birbirine benzememeye gösterilen gayret, bugün de pek geçerli olan hanımlar arasındaki, "benimki kimseninkine benzemesin" iddiasından kaynaklanabilir.

Selçuklu türbelerinde görülen iki katlı uygulama, bu türbelerde genellikle terk edilmiştir. Alt katta bulunan cenazelik kısmın, üst kattaki yön belirleyici mihrap girintisi, türbelerin çoğunda yoktur.

Daha önce türbelerin içinde bulunan çini sandukalar şu anda yerlerinde değildir.

Çini bezemelerdeki çeşitlilik zengindir. Türkan Aka'nın girişindeki iri mukarnaslar, Selçuklu yapılarındaki mukarnash nişleri hatırlatmaktadır.

Bu türbelerin en etkileyici tarafların bezemelerindeki detaya inen, fakat bütünlüğü kaybetmeyen, farklı yüzey ve değerdeki çizgi, desen ve renklerin bütünlük fikrini güçlendiren durumlarıdır. Sözgelisi Türkan Aka türbesi cephesinde, konturları oluşturan karşılıklı eğri ve düzler, birbirleriyle zıtlaşarak bütün üzerinde dengeleyici bir etki yapmaktadır. Net ve belirgin dış konturların kenarındaki koniklik, bu yüzeylerin aldığı ışık, gölge ile cepheye derinlik kazandırmakta ve güneşin seyrine göre cepheye derinlik kazandırmakta ve güneşin seyrine göre cepheye bir günde üç, beş farklı görüntü kazandırmaktadır. Bu özellik, motiflerin plâstik etkisini artırmakta ve mimarî ve ahenkle birlikte hareket ederek kütleye, seyrine doyulmaz bir heykel boyutu kazandırmaktadır.

Neredeyse her cephede kullanılan ve bulunduğu cephelere hareket kazandıran rozetlerin kökeni gerilere gitmektedir.

Türkistan sanatının islâmî devir öncesi kullanıldığı ve islâmî devirde de kullanmayı sürdürdüğü motifler, bu rozetlerde boyut kazanarak devam etmektedir. Evrenin oluşumunu, evreni oluşturan ay, yıldız ve güneşi anlatan

bu semboller, daima sonsuzluğu çağrıştırmaktadır. Kutsaldırlar. Bu sebeple de daha çok dini yapılarda kullanılmaktadır.

Cephe üzerinde farklı yükseklikte düzenlenmiş çini yüzeyler, aldıkları ışık gölge ile kütleyle küçük kıpırtılar kazandırmaktadır. Bu küçük kıpırtılar manzume içinde bazen fevkalâde etkileyici olabilmektedir.

Türbe cephelerini oluşturan motiflerin istiflenmesinde bilinçli bir düzenleme dikkati çekmektedir. Genellikle kıvranan rumi motiflerin yer aldığı yüzeylerin etrafını çevreleyen konturlar, düz ve sert çizgilerden oluşmakta, meydana gelen zıtlar, cephede plâstik değeri yüksek alanlar ortaya çıkmaktadır. Bütünlüğü sağlayan ve karmaşıklığı önleyen unsur bu olmalıdır.

Türbelerin düzeni de rastgele yapılmamıştır. Ana merkez olarak Kussem İbn Abbas'ın kabri alınmıştır. Arazinin topografyası ile hiç oynamadan ve ondan çıkan ışınlar doğrultusunda gelişen diğer mekânlar böylece bir merkez oluşturduktan sonra ana yola doğru bir sokak teşekkül ettirmiştir.

Türbelerdeki bu mimarî çeşitliğe ve bezemelerdeki olağanüstü zenginliğe rağmen, ortak bir anlayış, bir tema birliği dikkat çekecek düzeydedir. Türbelerin hanımlar için düzenlendiği ve boyutlandırıldığı, bezendiği hemen anlaşılmaktadır.

Bu husus bir kültür zenginliğidir. Türbenin kime ait olduğunu bilmeden bu cepheyi seyreden ve türbeden içeri giren kişi, bu mekânın kim için düzenlendiğini anlayabilmektir. Köhne Ürgenç'teki Turabek Hatun türbesinden Ahlat'taki Erzen Hanım türbesine, Niğde'deki Hüdavent Hatun türbesinden, Kayseri'deki Huand Hatun Külliyesine ve Karaman'daki Hatuniye Medresesinin portalinden süslemesine, Edirnekapı'daki Mihrimah Sultan Camiinin iç mekân düzenlemelerine kadar uzanan şaheserler, Tük mimarisinde "türbe" şubesinin hanımlar için özel bir bölüm teşekkül ettirildiğini hissettirilir.

Şah'ı Zinde'nin kabri, birbirinin içinden geçilerek ulaşılan üç mekan hâlinde düzenlenmiştir. İlk iki mekân iki küçük mescittir.

İbn Abbas'ın sandukası üst üste konmuş üç mükabtan müteşekkil ve firuze mavisî çinilerle kaplıdır.

SON SÖZ

Güzel sanatlar, rahmetli Banarlı'nın dediği gibi, "imam kadar, hayat kadar, ölüm için de çalışmış ve eserler yaratmıştır." (Banarlı, 1986) ve her millet kendi kültürüne uygun mezarlık mimarisini geliştirmiştir.

Bizim mezarlık anlayışımız, geçmişimiz boyunca, ölüm felsefemizin bir ahiret bahçesi hâline getirdiği mimari içinde yeşil ve sükûnludur (Banarlı, 1986). Ölümü güzelleştiren, munis kılan bir anlayış, yakın zamanlara kadar devam etmiştir.

Semerkand' daki Şah'ı Zinde kabristanı bu anlayışın doruğa ulaştığı merkezlerden biridir. Ahlat'taki Selçuklu mezarlığının ağırbaşlı, sanatlı ve mütevazı konumu yanında Şah'ı Zinde'nin türbeleri biraz daha pırıltılı, süslü ve kadınca durmaktadır. Bu zenginlikte tek kadınlar nekropolüdür, denilebilir.

Tuman Aka'lar, Şirinbike'ler Olcay Türkan Aka'lar, Bibi Sine'ler bu dünyadan öte tarafa, süslü nefis kapılardan, bu kapıları bize yadigâr bırakarak geçmişlerdir. Üstlerine hiç solmayan pembeleriyle, morlarıyla kırmızılı ve beyazlarıyla çiniden örtülerini çekmişler, bir kenara çekilip dinlenmeye varmışlardır.

Öbür tarafta da huzur içinde olmalarını dileriz.

KAYNAKLAR

- AYVAZOĞLU, Beşir, Aşk Estetiği, 1993.
- BANARLI, Nihat Sami, İmam ve Yaşama Üslubu, 1986.
- DİYARBEKİRLİ, Nejat, Türk Dili özel sayısı, 1979.
- ESİN, Emel, Türkistan Seyahatnamesi, 1959.
- KARAMAĞARALI, Beyhan, Ahlat Mezartaşları, 1972.
- ÖNKAL, Hakkı, Kubbealtı Akademi Mecbuası, Ekrem Hakkı Ayverdi Hatıra Sayısı, 1995.



Resim 1- (yukarda) Şah-ı Zinde'ye girince solda Kadızâde Rumî'nin uzun boyunlu zarif türbesi ziyaretçileri salamlar.



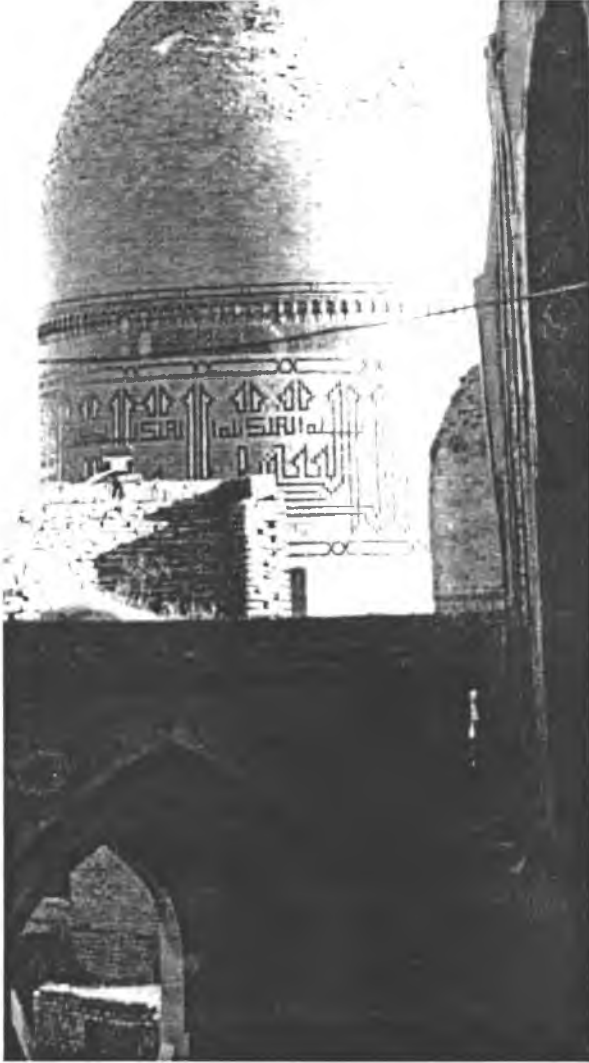
Resim 2- (solda) Kussem İbn Abbas, iç içe iki mescid mekânından geçilerek varılan bir türbe mekânında dinlenmektedir.



Resim 3-Türbelerin girişleri şu anda aslına uygun olarak onarılmaktadır.



Resim 4- Bir sultanın sandukası. Üst üste konulmuş üç çini sanduka (mük'ab) gölgeli sokaklardan geçen ziyaretçilere hüznüyle bakmaktadır.



Resim 5- Dar, gölgeli ve taş döşeli sokakların her köşe başında, uzun ve gösterişli tamburuyla bir kümbet yer almaktadır.