

BALKANLAR, GİRİT ve KAFKASLARDAN ANADOLU'YA YÖNELİK GÖÇLER VE GÖÇMEN İSKÂN BİRİMLERİNİN KURULUŞU (1878 - 1912)

BAYRAM KODAMAN* - NEDİM İPEK**

GİRİŞ

1878 - 1912 yılları, Balkanlar'da Berlin antlaşmasıyla kurulan yeni dengelerin oturtulmaya çalışıldığı, yeni sınırların çizildiği, Şarkî Rumeli'nin Bulgaristan, Bosna-Hersek'in Avusturya-Macaristan tarafından işgal ve ilhak edildiği, Girit'te süre gelen Rum isyanlarının nihayet Balkanlar'da bir Yunan savaşına yol açtığı ve Makedonya meselesinin ortaya çıktığı yoğun bir dönemdir. Bu bölgelerde meskûn olup "93 Harbi" esnasında göç etmemiş olan Türk ve Müslümanların durumu gittikçe kötüleşmektedir.*** Türk ve Müslümanlar göç edip etmeme kararını vermek zorunda kalırlarken, savaş esnasında göç edenler de geri dönerek mal varlıklarına sahip çıkmak mücadelesi içindedirler.

Bu şartlar altında Balkanlar, Kafkaslar ve Girit Adası'nda Müslüman Türk topluluklarına karşı uygulanan siyasî, iktisadî ve sosyal baskılar sonucu Anadolu'ya doğru yönelen göç ve göçmen akını sürüp gitmiştir. Sonuç itibarıyla Babiâli, günümüz büyük devletlerinin bile kolay kolay çözümleyemedikleri bir iskân sorunuyla karşılaşmış, kurulan göçmen komisyonlarıyla ve iskân yönetmeliklerinde tespit edilen ilkelere göre bu sorunu çözümlemeye çalışmıştır.

Bu çalışmamızın ana gayesi 1878 - 1912 yılları arasında Anadolu'ya gelen göçmenlerin, tespit edilen ilkeler çerçevesinde yerleştirilip

* Ondokuz Mayıs Üniversitesi Fen Edebiyat Fakültesi öğretim üyesi.

** Ondokuz Mayıs Üniversitesi Fen Edebiyat Fakültesi öğretim üyesi.

*** "93 Savaşı" ve bozgunu esnasında ve akabinde meydana gelen kitlesel göç felaketi için B. Şimşir'in standart belgesel eseri *Rumeli'den Türk Göçleri* dışında en yeni olarak bk. Nedim İPEK, *Rumeli'den Anadolu'ya Türk Göçleri (1878-1890)*, (Doktora tezi, TTK tarafından basılmaktadır.), İstanbul 1991.

yerleřtirilemedięi sorusuna cevap aramak ve yeni teřkil edilen iskân birimlerinin özelliklerini arřiv vesikalarına istinaden ortaya koymaktır.

I. ANADOLU'YA YÖNELİK GÖÇLER (1878 - 1912)

A. Bosna-Hersek Göçü

1878 Berlin antlařması ile Padiřahın hükümranlılık hukukunun korunması şartıyla Bosna-Hersek'in geçici fakat belirlenmeyen bir müddet için Avusturya-Macaristan tarafından iřgali kararlařtırılmıřtı. Nisan 1879 tarihli Meclis-i Vükelâ mazbatasına göre, bölgenin nüfusu 400.000'i Müslüman ve 500.000'i gayrimüslim olmak üzere 900.000 idi.¹

Bosna-Hersek'ten gelen mahzar ve řikâyetlerden anlaşılacağı üzere, Müslümanların ırzlarına tasallut, haklarına tecavüz ve hatta idam edilmekte, emlak ve arazileri gasp ile Hristiyanlara tevzi edilmekteydi. 1878 Avusturya istilâsından beri gördükleri mezalim, tecavüz ve düşmanlık üzerine Bosna'nın Müslüman ahalisi göç izni için Babîâlî'ye müracaat etmekteydiler. Oysa, Babîâlî, ařağıdaki sebeplerden dolayı Müslüman ahalinin Bosna-Hersek'ten göç etmesine izin vermek istemiyordu:

1. Babîâlî, bölgedeki Türk hükümdanlık hakkının devamını, Müslüman halkın varlığı ile korunacağına inanmaktadır.

2. Avusturya-Macaristan'ın Selânik'e tecavüz etmesi hâlinde, Osmanlı kuvvetlerinin savunmaya geçeceği, silâhlanacak olan 400.000 nüfusluk Bosna-Hersek Müslüman ahalisinin Avusturya kuvvetleri için arka cepheden bir tehdit unsuru teřkil edeceğini hesaplamaktadır.

3. Bu vilâyetlerdeki Müslüman ahaliye nispeten Avusturya-Macaristan, bölgede sürekli olarak 60.000 kişilik bir ordu tutmak mecburiyetinde kalacaktı. Avusturya-Macaristan, başka bir güç ile savařa girmesi halinde, bu bölgedeki kuvvetlerini cepheye sürmesi gerekecek ve bu durumda Osmanlı Devleti ile anlaşmak zorunda kalacaktır.

4. Müslüman ahalinin Anadolu'ya göç etmesi hâlinde, sahip oldukları arazi Avusturya-Macaristan tarafından Hristiyanlara dağıtılacaktır. Babîâlî,

¹ *Başbakanlık Arřivi (BA), Yıldız-Sadaret Resmî Maruzat, (YA-Res), Nu. 3/7, Lef. 2: Meclis-i Vükelâ Mazbatası (27 Nisan 1879)*

Avusturya-Macaristan'a mevkiini takviye edebileceği böyle bir imkanı tanımayarak, bölgedeki İslâm unsurunun varlığını, devamını ön görmektedir.

5. En nihayet, 400.000 nüfusluk Bosna-Hersek Müslümanlarının deniz ve kara yoluyla Anadolu'ya nakli ve iskân edilmesinin doğuracağı muazzam malî külfeti, Babîâli karşılayacak durumda değildi. Anadolu halkı ise uzun yıllar süren savaşlar sonucu fakr ü zaruret içinde olduğundan yardım edecek takati kalmamıştı. Henüz mevcut göçmenlerin iyice yerleştirilemediği ve sorunlarının çözülmediği bir devirde, Anadolu'ya göç edecek olan Bosna-Hersek Müslümanlarının sefil ve perişan olabileceklerinden haklı olarak endişe edilmekteydi.²

Yukarıdaki sebeplerden dolayı Babîâli, Bosna-Hersek Müslümanlarının durumlarını sürekli olarak takib ile can, mal, ırz, mesken, din ve mezheplerinin her türlü müdahaleden korumak suretiyle, göç fikrinden vaz geçmelerinin sağlanmasına gayret etti. Bununla birlikte, münferit olarak göç etmek arzusunda bulunanların isteğinin reddedilmesi "hilâfetin şanına lâyık bulunmadığı" gerekçesiyle, bu gibilerin kabul edilmesi kararlaştırılmıştır.³

Babîâli'nin Avusturya nezdinde yaptığı teşebbüslere rağmen Müslümanlara yapılan haksız uygulamaların sürmesi, hatta askere alınmak istenmesi sonucu Müslüman ahali Türkiye'ye göç etmek fikrinden vaz geçmemiştir. Bunun üzerine Meclis-i Vükelâ, hiç olmazsa kitle göçünün önlenmesi için Hariciye Nezareti'nin Avusturya nezdinde teşebbüse geçmesini isterken, sınırda bulunan 350 kişinin ve 28 Nisan 1878 tarihinden itibaren müteferrik olarak göç edecek olanların Türk topraklarında yerleştirilmesini benimsemiştir.⁴

Bosna-Hersek göçmenleri, İşkodra, Priştine, Kosova, Taşlıca ve Draç sancağı gibi Bosna-Hersek'e yakın bölgelere göç etmişlerdir.⁵ Balkanlar'daki Türk topraklarında yerleştirilemeyenler ise deniz ve demir

² BA, Meclis-i Mahsus (MM), Nu. 3278

³ BA, YA-Res, Nu. 377, Lef. 2: Meclis-i Vükelâ Mazbatası.

⁴ BA, Ayniyat Defteri (AD), Nu. 1274/4: 16 Mart 1882 tarihli takrir.

⁵ BA, AD, Nr. 1001/94-1: Ticaret ve Ziraat Nezaretine 26 Ocak 1879 tarihli takrir; BA, MM, Nu. 3278, Lef.2: Kosova vilâyetine mahremâne tahrirat; BA, Irâde-Dahiliye (İD), Nu. 96949

yolu vasıtasıyla Selânik, Manastır ve İstanbul üzerinden Anadolu'ya sevk edilmişlerdir.⁶

Bosna-Hersek'te "Anasır-ı İslâmiyyenin idamesini, hâlen ve istikbalen Osmanlı Devleti'nin menfaatine gören" ve Bosna-Hersek göçmenlerine" maddî ve aynî" yardım yapılmasının göç hareketini hızlandıracığına ve teşvik edeceğine inanan Babîâli, bu gibi göçmenlere hazineden resmî yardım edilmesine karar verdi. Bununla birlikte yardımsever ahali, sefil olmamaları için göçmenlerin nafakalarını temin edeceklerdi.⁷ Bu gibi tedbirlerle malını, mülkünü, vatanlarında terk ederek, mecburen ve mağduren göç edenlerin ihtiyaçları karşılanamayınca devlet, yukarıdaki kararlarına rağmen, fiilen yardımda bulunmak mecburiyetinde kaldı.⁸ Meselâ, Mayıs 1891 tarihinde Belgrad'a gelen 250 göçmenin ihtiyaçlarını karşılamak üzere 200 liralık bir harcama öngörülmüştür.⁹

Babîâli'nin, Bosna-Hersek'ten Anadolu'ya yönelik kitle göçünü önlemeye çalışmakla birlikte, ferdî göç hareketine müsamaha göstermesi sonucu, 1882 - 1900 tarihleri arasında Bosna-Hersek'ten Türk idaresindeki topraklara, 120.000'i müteceviz göçmen gelmiştir. Bu göçmenler, özellikle Ankara ve Bursa vilâyetleri dahilinde yerleştirilmeye çaba sarf edilmiştir.¹⁰ Anadolu'ya gelen göçmenlerin yarısı, hazinenin milyonları bulan yardımına rağmen fakr u zaruret içinde geri dönmüşlerdir. Geri dönmeyenlerin içlerinde ise, lisan bilmeme, intibak edememe, işsizlik vesaire sebeplerden dolayı, Ankara ve Üsküb'de örneklerini tespit ettiğimiz gibi, ahlâk yapıları bozulanları ve toplumun kabul etmediği yollara sapmak durumunda kalanları görülmüştür.

1900 - 1908 tarihleri arasında Bosna-Hersek'ten göç hareketi hemen hemen durmuş gibidir. Herkes iş ve gücüyle meşgul olmaya başlamıştır. Ancak, Osmanlı Devleti ile Avusturya arasında imzalanan antlaşma

⁶ Kalas üzerinden Mesajeri isimli posta vapuruyla İstanbul'a 302 göçmen gelmiştir. Bk. *BA, Şurâ-yı Devlet (SD)*, Nu. 2514, Lef.1

⁷ *BA, MM*, Nu. 3278, Lef.2

⁸ *BA, ŞD*, Nu. 2514, Lef. 1

⁹ *BA, MM*, Nu. 5178: Meclis-i Mahsus Mazbatası, 20 Mayıs 1891.

¹⁰ Ankara vilâyetinde bulunan ve henüz yerleştirilemeyen Bosna göçmenlerinin soba, ot, minder ve yorgan gibi ihtiyaçlarını temin için 66.500 kuruş tahsis edilirken (*BA, ŞD*, Nu. Ş 1318/21) 20.000 lira masrafla 2.000 hane inşası plânlanmıştı. (*BA, İD*, Nu. RA 1319/5)

(26.02.1909) gereğince, ilhakın tasdiki tarihinden üç sene geçtikten sonra, göç etmek isteyenlere pasaport verilmeyeceği, emlak ve gayrimenkullerin satılmasının yasaklanacağı gibi, maksatlı olarak halk arasında yayılan söylentiler, “cahil köylüler” arasında etkili olmuş ve kitleleri harekete geçirdiğinden göç hareketi tekrar başlamıştır.

B. Karadağ Göçü

Bilindiği üzere Balkanlar'daki gelişmelerden faydalanan Karadağ ve Sırbistan Temmuz 1876'da Osmanlı Devleti'ne savaş ilân ettiler. Büyük devletlerin müdahalesi üzerine Balkan bunalımını çözümlenmek üzere Tersane konferansı (23 Aralık 1876) tertip edildi. Burada, Nikşik ve Yukarı Kolaşin'in Karadağ'a terk edilmesi istendi. Babıâli bunu kabul etmedi. Aslında Karadağ'a terk edilmek istenen arazinin halkı Müslüman ve Katolik olup, topraklarının Karadağ'a ilhakına razı olmayacakları da beklenirdi.

Hâdise bu safhada iken 93 Harbi'nin başlaması ile Karadağ sınırında savaş yeniden alevlendi. Bu bölgedeki Türk kuvvetlerinin Rus cephesine kaydırılmasından faydalanan Karadağlılar, Nikşik, Podgoriça, Bar (1877) ve Ülgün'ü (1878) ele geçirdiler. Berlin Antlaşması ile müstakil Karadağ'a Piva, Nikşik, Kolaşin, Podgoriça, Jabliak, İşbuz, Gusinye, Plava ve Bar limanı ile havalisi terk ediliyordu. Buna mukabil sahilde Karadağ'ın elinde bulunan arazi Ülgün ile beraber Osmanlı Devleti'ne iade ediliyordu. Karadağ'ın hâkimiyeti altına girmek istemeyen Arnavutların isyanı üzerine, Gusinye ve Plava arazisi Ülgün limanı ile mübadele edilmesini Osmanlı Devleti kabul etmek zorunda kaldı* (1880). Böylece Karadağ'ın yüz ölçümü 9.080 km² ve nüfusu 200.000'e yükseldi.

Karadağ'a terk edilen yerlerde mukim Müslümanların vaftiz edileceği propagandası, herkese kalpak giyme mecburiyetinin konulması¹¹ Müslüman halkın askere alınmak istenmesi,¹² Podgoriça ve Sputz

* Peter Bartl, *Die Albanischen Muslim zur Zeit der nationalen Unabhaengigkeitsbewegung (1878-1912)*, Wiesbaden 1968, s. 123-124.

¹¹ Bilâl Şimşir, *Rumeli'den Türk Göçleri*, Ankara 1970, II, 147, Vesika nu: İngiltere'nin Karadağ temsilcisi Green'den Dışişleri bakanı Salisbury'ye siyasi yazı, 16.02.1879.

¹² Bilâl Şimşir, *age.*, II, 190, Vesika nu: 45, Green'den Salisbury'ye Siyasi yazı, 4.4.1879.

göçmenlerine aid mallara el konulması, müslüman halka karşı yapılan haksızlıklar ve şiddet hareketleri,¹³ Müslümanların çocuklarına Slav dili öğretmek istememeleri¹⁴ gibi sebepler sonucu Karadağ'a bırakılan yerlerde yaşayan Müslümanların büyük bir kısmı göç etti. Hattâ, Karadağ'ın koyduğu ağır vergilere tahammül edemeyen "Lâtin milleti"nden 144 hanede 886 nüfus İşkodra'ya göç etti.¹⁵

Karadağ'a bırakılan yerlerin Müslüman ahalişi daha ziyade İşkodra'ya göç ediyorlardı. İşkodra'daki Türk makamları bu yoksul göçmenleri barındırma gücünü çekiyor, vilâyet ambarları boş olduğu için yiyecek ihtiyacı da karşılanamıyordu. Hastalık ve yoksulluk sonucu göçmenler arasında ölüm oranı arttı.¹⁶

Göçmenleri zor durumdan kurtarmak için İşkodra, Manastır ve Kosova vilâyetleri dahilindeki mirî araziler göçmen iskânına açıldı.¹⁷ Nitekim, Nikşik göçmenleri Hersek Sancağı'nda ve Podgoriça göçmenleri sınıra yakın bir köyde,¹⁸ Pula nahiyesi göçmenleri Kosova vilâyetinde yerleştirilmeye çalışılmıştır. Karadağ'a hicret edenlerin atıl durumdaki arazileri bu faaliyetin dışında tutulmuştur.¹⁹ Ülgün göçmenlerinin ise İşkodra vilâyeti Gorz çiftliğine yerleştirilmesi benimsendi. Buna göre çiftliğe yakın bir tepe üzerinde bir kasaba inşa ederek, kereste ve deniz ticaretiyle meşgul olacaklar veya kurutacakları bataklıklarda ziraat yapacaklardı.²⁰

Elverişli yerlere yerleştirilemeyenler, sefil ve perişan olanlar yurtlarına dönüp tarlalarını işlemek diğerleri ise gayrimenkullerini satmak istiyorlardı. Oysa, Müslümanların mesken ve gayrimenkulleri, Hristiyanlar arasında

¹³ Bilâl Şimşir, *age.*, III, 307, Vesika nu. 259: Hariciye Nazırı Asım Paşa'dan Nikolaki Efendi'ye Tel., 17.01.1880.

¹⁴ Bilâl Şimşir, *age.*, III, 360-361, Vesika nu. 295; İşkodra İngiliz Konsolos Vekili Summa'dan İngiliz Hariciye Nazırı Granville'e Rapor. 15.01.1881.

¹⁵ BA, İD, Nu. 94302, Lef. 3: 13 R 1308 tarihli irâde.

¹⁶ Bilâl Şimşir, *age.*, II, 147, Vesika nu. 21; III, 360-361, Vesika nr. 295; I, 700, Vesika nu. 425: İşkodra İngiliz Konsolosu Green'den Salisbury'ye Rapor, 25.11.1878.

¹⁷ Bilâl Şimşir, *age.*, III, 176-177, Vesika nu. 149: İşkodra valisine Babiâli'nin Talimatı. 19 Nisan 1880; BA, YA-Res, 7/7, Lef. 4: 5 N 1297 tarihli Meclis-i Vükelâ Mazbatası.

¹⁸ BA, İD, Nu. 62545: 19 R 1295 tarihli Bosna vilâyeti İdare Meclisi Tezkiresi; BA, ŞD, Nu. 4646: 29 RA 1303 tarihli Sadaret Tezkiresi.

¹⁹ BA, MM, Nu. 3921, Lef: 6.

²⁰ BA, MM, Nu. 4376, Lef. 11: Dâhiliye Nezaretine 23 Ocak 1888 tarihli tezkire.

pay edilmiş, Karadağ Prensi fetih hakkına istinaden göçmen mallarını mükâfat olarak askerlerine dağıtmış olduğundan göçmenlerin geri dönmesini istemiyordu.²¹ Fakat, Babiâli'nin diplomatik baskıları sonucu Karadağ Prensi, göçmenlerin geri dönüşüne rıza gösterdi.²² Geri dönenlerin bir kısmı gayrimenkullerini tamamen tavsiye ederek Karadağ'ı terk etmeye karar verdi. Karadağlıların elinde Türk emlakını satın alacak kadar sermaye olmaması sebebiyle fiyatlar düştü.²³ Aslında Karadağ idaresi, diğer Balkan Devletleri gibi asgarî masrafla Müslüman topraklarına el koymak istiyordu.²⁴

Karadağ göçmenlerinin emlakı konusu, Osmanlı Devleti ile Karadağ arasında uzun müzakerelere konu olmuş ve bu konuda kurulan Türk-Karadağ Karma Emlâk Komisyonu sürekli çalışmalar yapmıştır.²⁵

C. Bulgaristan Göçü

Rusya, 1877 - 1878 Savaşı esnasında işgal ettiği Türk topraklarında, "*Bulgaristan Mülkî İdare Teşkilâtı*" vasıtasıyla Bulgar Millî Devleti'nin kurulmasını hedef edinmişti. Oysa savaş öncesi Tuna vilâyetindeki Türk ve Bulgar nüfus hemen hemen birbirine eşitti. Bu eşitliği bozabilmek amacıyla Rus askeri, Kazak süvarisi ve Ruslar tarafından silâhlendirilen Bulgarlar, silâhtan arındırılmış, masum Türk halkına karşı genel bir katliam hareketi başlatmışlardır. Katliam, baskı ve yağma hareketlerine maruz kalan bir milyonu aşkın Türk halkı selâmeti göç etmekte bulacaktır.²⁶

Bu göçler sonucunda Tuna vilâyetinin batı ve merkezî bölgelerinde Türk nüfusunun büyük bir kısmı yerini terk ederken, vilâyetin doğusu genel bir göçe maruz kalmadı. Burada Türk nüfusu henüz ezici çoğunluğunu muhafaza ediyordu. Berlin Antlaşması ile kurulan Bulgaristan emareti ve Şarkî Rumeli Vilâyeti idareleri 1878'den itibaren azınlık

²¹ Bilâl Şimşir, *age.*, I, 640, Vesika nu. 389/Ek; 660, Vesika nu. 402.

²² Bilâl Şimşir, *age.*, II, 147, Vesika nu. 18; 231-232, Vesika nu. 55.

²³ Bilâl Şimşir, *age.*, III, 405-406, Vesika nu. 324; Çetine Türk elçisi Rıza Bey'den Hâriciye Nazırı Asım Paşa'ya Rapor, 19.07.1881.

²⁴ Bilâl Şimşir, *age.*, III, 403, Vesika nu. 322; Green'den Granville'e Rapor, 12.07.1881.

²⁵ Bu konuda bk. Bilâl Şimşir, *age.*, III (ilgili vesikalar); *BA, MM*, Nu. 4701.

²⁶ Bu konuda geniş bilgi için bk. Nedim İpek, *Rumeli'den Anadolu'ya Türk Göçleri*.

statüsündeki Türk ahaliye siyasî ve medenî haklardan mahrum etmek, askere almak, dinî ve vakıf eserlerini tahrip etmek, ödenemeyecek oranda ağır vergiler tahsil etmek ve Türk emlakını gasp etmek suretiyle yaşama hakkı tanımadılar. Gördükleri zulüm ve baskıya dayanamayan yüz binlerce Türk tekrar kitle hâlinde göç etmeye başlamıştır. Bulgaristan'dan Anadolu'ya yönelik bu göçler fasılalarla günümüze kadar süre gelmiştir. Bu göçler sonucu Bulgaristan'daki Türk nüfusu oldukça azalacaktır.

Babıâli, Bulgaristan'dan gelen göçmenleri özellikle Trakya, Batı ve Orta Anadolu'daki vilâyetlerde yerleştirmeye çalışmıştır.²⁷

D. Kafkas Göçleri

Bilindiği üzere Ruslar, 1774 - 1865 yılları arasında izledikleri siyaset sonucu Kırım, Kafkasya ve Türkistan sahasına hâkim olmuşlardı. Rusların bu sahalarda takip ettiği tehcir ve iskân politikası neticesinde yüz binlerce Kırım ve Kafkas göçmeni Osmanlı Devleti'ne sığınmak zorunda kaldı.

Rusya, sınırları dahilinde yaşayan milletleri, Panslâvizm, Çarlık ve Ortodoksluk çatısı altında toplamayı hedef edinmişti. Ancak, Müslüman topluluklarının Ruslaştırılmayacağı gerçeğini gören Rus Çarlığı önceden olduğu gibi 1877 - 1878 Savaşı'nda işgal ettiği Anadolu ve Kafkas topraklarında meskûn ahaliyi göç etmeye zorlamıştır.

Rusların bu politikası sonucu 1877 - 1900 yılları arasında Kuban, Kırım, Kafkasya, Batum, Sohum ve Kars civarından Anadolu'ya en az 300.000 göçmen gelmiştir. Bu göçmenler, Babıâli tarafından Doğu ve Orta Anadolu'da iskân edilmeye çalışılmıştır.²⁸

E. İran Göçleri

İran hudud boylarında bulunan aşiret topluluklarının doğu-batı istikametinde göç etmekte olduklarını ve sınırın her iki tarafını da kullandıklarını görüyoruz. meselâ, 1893'te İran'a göç etmiş olup 1894'te

²⁷ Geniş bilgi için bk. Nedim İpek, *age.*, s. 225 vd.

²⁸ Bu konu müstakil bir çalışmada ele alınmış olduğundan burada tafsilâtına girilmemiştir. Geniş bilgi için bk. Nedim İpek, "Kafkaslar'dan Anadolu'ya Göçler", *Eğitim Fakültesi Dergisi*, sayı 6, Samsun 1991.

“izhar-ı nedametle” geri dönen bin hane Celâlî aşireti mensupları vergi borçlarını ödemişler ve bir daha İran’a gitmeyeceklerine dair “Senet” verilmesi sonucu, daha önceden meskûn oldukları yerlere yerleştirilmişlerdir.²⁹ Keza, İran’dan Bargirî ve Mahmudî hudutlarına gelerek iltica ve tâbiyet talebinde bulunan 200 hane halkının Osmanlı topraklarında yerleştirilmesini Van vilâyeti uygun görmüştür.³⁰ Ancak, İran Devleti’nin kendi topraklarından hicret eden aşiretleri, siyasî emel ve maksatlarına alet etmesi, kendileri ile ilişkide bulunarak, devlete zorluklar çıkartması veya İran’a geri dönmelerini teşvik etmesi gibi ihtimaller vardı. Babiâli, böyle bir ihtimale yer vermemek için Türk topraklarına iltica etmek ve Türk tâbiyetine geçmek isteyen aşiret mensuplarının, bir daha İran’a geri dönmek ve kesin olarak Osmanlı topraklarında yerleştirilmek şartıyla, sınırdan uzak bölgelerde iskân edilmelerini kararlaştırdı.³¹ Bu karar gereği İran’dan göç eden 50 hane aşiret halkının Kastamonu vilâyeti dahilinde yerleştirilmesi hususunda IV. Ordu-yu Hümayun’a emir verilmiştir.³²

F. Girit Göçü

Bilindiği üzere Girit, Doğu-Akdeniz’in Kıbrıs’tan sonra en büyük adası olup 8.618 km² büyüklüğündedir. Mora isyanını müteakip gelişen Rus tahrikâtı, Fransız ihtilâli ile uyandırılan milliyet hisleri ve yaşatılan Bizans ruhu, Osmanlı idaresinin bozulup zayıflamasından istifade etti ve adanın Rum tebaası arasında Osmanlı idaresinden ayrılma arzusu baş gösterdi. Girit, Rumları, adayı Türk idaresinden ayırmak amacıyla 1821, 1840, 1866 ve 1878 yıllarında isyan çıkardılar. Bu isyanlar esnasında Rumlar, Türklerin meskûn olduğu kasaba ve köylere hücum ettiler. Bu gibi hareketler, adanın Müslüman ve Hristiyan toplumları arasındaki münasebetlerin bozulmasına sebep oldu. Öteden beri süregelen münafere ve husumet nihayet 1896 yılında Hanya’da patlak verdi.

²⁹ BA, İD, Nu. N 1312/24.

³⁰ BA, İD, Nu. N 1324/3.

³¹ BA, İD, Nu. N 1324/3.

³² BA, İD, Nu. R 1312/53.

Bu isyanlar esnasında yerini yurdunu terk eden Müslümanlar, Hanya, Resmo, Kandiye ve Kilyos cihetlerinde birikteler.³³ Ada'nın belirli noktalarında biriken göçmenler zamanla deniz yolu ile İzmir ve Aydın vilâyeti sahillerine çıkmışlardır. Mart 1899 tarihinde Aydın vilâyeti dâhilindeki göçmenlerin sayısı 12.000'i aşmaktaydı. Bu sayı Haziran 1899'da 9.000'i İzmir'de olmak üzere 23.000'e yükselmiştir.³⁴

Zaruret içinde tamamen tüketici bir kitle olan ve kendi nafakalarını temin edemeyen göçmenler, fırın ve bakkallara hücum etmeye başlamışlardır. Aydın vilâyeti, göçmenlerin ihtiyaçlarının temin edilmemesi hâlinde Avrupa devletlerinin müdahalesine sebep olacak muhtemel bir takım hâdiselerin meydana gelmesinden endişelidir.³⁵ İngiliz ve Fransız donanmalarına ait gemilerinin İzmir limanı açıklarında dolaştığı bir sırada, şehirde devletlerin müdahalesine yol açacak herhangi bir karışıklığa yer vermemek için Girit göçmenlerinin, Konya, Adana, Ankara, Halep, Suriye, Beyrut ve Karahisar-ı Sahip'e sevk edilmesi kararlaştırıldı. Hatta, Ferik Haydar Paşa göçmen sevkine memur edildi. Öte yandan yeni gelecek olan göçmenlerin karaya çıkarılmaksızın İskenderun ve Mersin limanlarına gönderilmesi benimsendi.³⁶ Bununla birlikte, haftada üç gün dört vapur ile gelen göçmenler bir başka vapura aktarma olmayı kabul etmeyip şehirdeki akrabalarıyla birleşmeyi arzu ediyorlardı. Bu sebeple, bu gibi göçmenlerin karaya çıkarılıp, ileri gelenleri ikna edilmek suretiyle demir yolu vasıtasıyla İç Anadolu'ya sevk edilmesi benimsendi.³⁷ Temmuz 1897 tarihine kadar 5.738 göçmen iskân edilmek üzere Konya, Adana ve Halep vilâyetlerine sevk edilmişlerdir.³⁸ Öte yandan İzmir'de mevcut Girit göçmenlerinden 1.795'inin Aydın vilâyeti dâhilinde 17.000'inin

³³ Bu göçmenlerin yiyecek ihtiyacı Hüdavendigâr, Aydın ve İzmir vilâyetlerinin mahallî kaynakları ile hazine tarafından karşılanmıştır. *BA, ŞD.*, Nu. 4672: 24 Ocak 1885 tarihli irade.

³⁴ *BA, Yıldız-Sadrazam Kâmil Paşa Evrakına Ek, (YSKP, Ev. Ek)*, Nu. 86-9/862.

³⁵ *BA, YSKP Ev. Ek.* Nu. 86-9/823: Aydın vilâyetinden sadarete tahrir. 10 Mart 1899.

³⁶ *BA, YSKP Ev. Ek.* Nu. 86-9/823: 2-4 Mayıs 1899 tarihli Sadaret tellerinin hâllî (müstacil); *BA, YSKP, Ev. Ek.* Nu. 86-9/868, Lef. 3.

³⁷ *BA, YSKP, Ev. Ek.* Nu. 86-9/857: Sadarete 4 Mayıs 1899 tarihli tel; *BA, YSKP, Ev. Ek.* Nu. 86-9/869, Lef. 3: Sadarettin müstacil şifre telinin hâllî, 25 Haziran 1899.

³⁸ *BA, YSKP Ev. Ek.* Nu. 86-9/868: 10 Temmuz 1889 tarihli Mabeyn'e hitaben yazılan Tezkire.

önceden tespit edilen vilâyetlerde yerleştirilmesi hususunda Ağustos 1899 tarihinde irade çıktı³⁹ ve göçmenlerin plânlanan şekilde iskânı için merkezden iskân memurları tayin edildi.⁴⁰ Söz konusu göçmenlerin 5.000'i Konya'ya gönderilecekti.⁴¹

Aydın vilâyeti dâhilinde yerleştirmeleri kararlaştırılan ve mesken tedarik edemeyen 1.795 göçmene 300 hane inşasına başlandı.⁴² Diğer vilâyetlere sevk edilen fakir göçmenler için de devletin mesken inşa ettirmeye çalıştığını görmekteyiz.⁴³ Öte yandan, yetim ve dul Girit göçmenlerinin korunabilmesi için Türk ailelerinin yanına evlâtlık ve hizmetçi olarak yerleştirmek, evlendirmek veya sanayi mekteplerine kayıt edilmek gibi çeşitli tedbirlere müracaat edilmiştir.⁴⁴

G. Göçlerin Bilançosu

Yukarıdaki açıklamalardan da anlaşılacağı üzere 1878 - 1912 tarihleri arasında başta Bulgaristan olmak üzere Bosna-Hersek, Karadağ, Sırbistan, Romanya, Yunanistan, Girit, Batum, Dağıstan, Kaşgar ve İran'dan Anadolu'ya göçmen toplulukları gelmiştir.

Anadolu'ya gelen göçmenlerden bazılarının *Muhacir Komisyonu Defterleri* 'ne kaydedilememesi ve 1895 - 1912 tarihleri arasında gelen göçmenler hakkında elimizde istatistiki bilgilerin olmaması gibi sebeplerden dolayı göçmen sayısı hakkında kesin bir rakam vermek durumunda değiliz. Buna rağmen, mevcut istatistikler ve bilgiler incelenecek olursa, 1876 - 1894 tarihleri arasında 512.343'ü erkek ve 502.672'si kadın olmak üzere toplam bir milyonu aşkın göçmen "*Muhacir Komisyonu Defterleri*"ne kayıt edilerek iskân edilmek üzere Türk vilâyet ve sancaklarına sevk

³⁹ BA, İD, Nu. C 1319/10: Aydın vilâyetinden Muhacir Komisyonu'na yazı.

⁴⁰ BA, YA-Res, Nu. 101/7.

⁴¹ BA, YA-Res, Nu. 101/12.

⁴² BA, İD, C 1319/10.

⁴³ Halep Vilâyeti'ne sevk edilen Girit göçmenlerinin yerleştirilmesi için 1901 yılı içinde 43 hane inşa ettirilmiş olup 1.247 nüfusun yerleştirilmesi için 297 hanenin daha inşası kararlaştırılmıştır. BA, İD, Nu. C 1319/39: 19.08.1901 tarihli Meclis-i Mahsus mazbatası.

⁴⁴ BA, İD, Nu. Z 1317/2, Lef. 3: Aydın vilâyetinde bulunan Girit Muhacirleri eytam ve eramiline dair talimat müsveddesi.

edilmiştir. Mahallî göçmen iskân komisyonları, bu göçmenleri mevcut kasaba ve köylerde veya boş arazilerde yerleştirmek suretiyle yeni yeni mahalle ve köylerin kurulmasını temin etmişlerdir.

II - GÖÇMEN YERLEŞİM BİRİMLERİ

A- Göçmen Mahalleleri

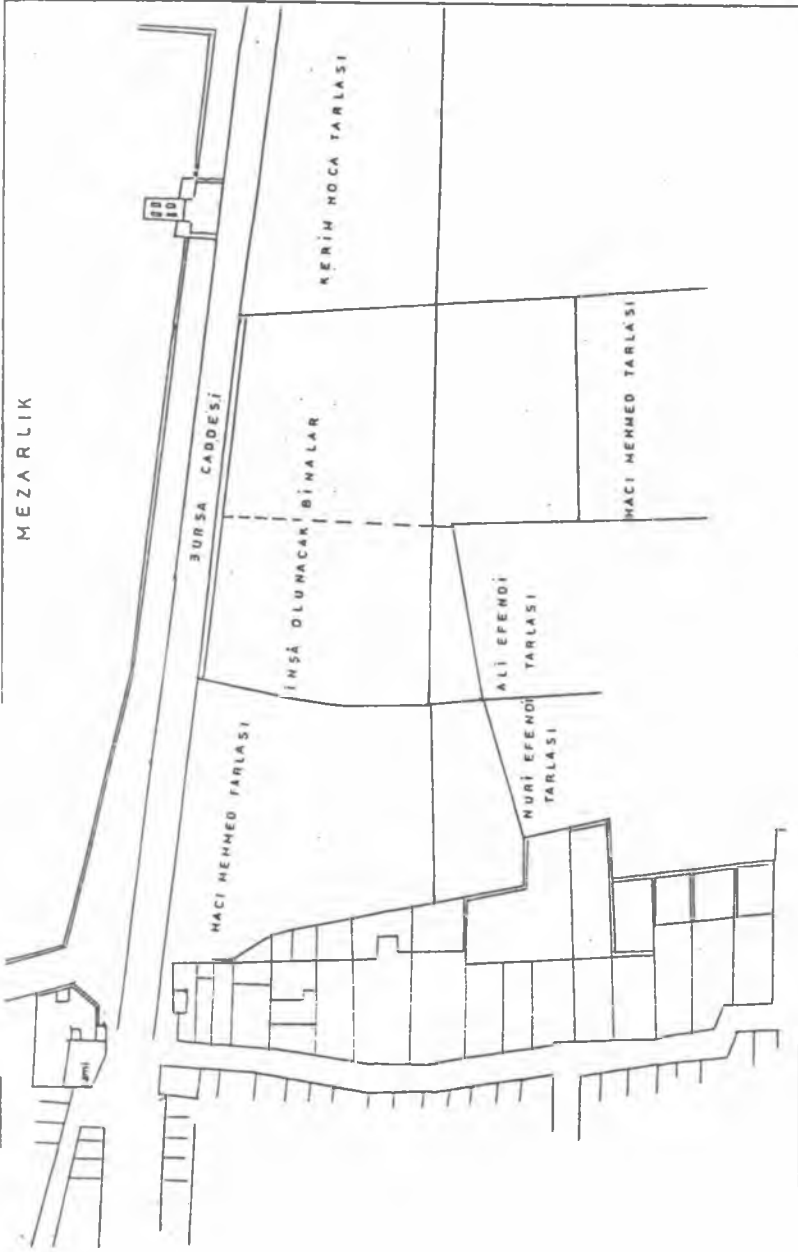
Yerleştirilmeleri ve kısa bir zamanda üretici bir duruma getirilmeleri lâzım gelen göçmenler, daha ziyade çiftçilikle meşgul olan köylülerdi. Bunların, nerede ve nasıl yerleştirileceği başlı başına bir sorun teşkil etmiştir. Hükûmetin türlü gailelerle meşgul olduğu bir sırada büyük çapta bir iskân işiyle karşı karşıya gelmiş olması, bu hususta lâzım gelen hazırlıkların daha evvel yapılmamış bulunması ve malî imkânların sınırlı olması yüzünden, gelen göçmenler müteferrik iskân siyaseti gereği olarak on haneye bir göçmen ailesi düşecek şekilde vilâyetlerin merkez köylerine sevk edilmişlerdir. Göçmenler, meskenleri inşa edilinceye kadar yerli ahaliye misafir oluyorlardı. Bunu müteakip kış mevsimine kadar köy ve kasabaların çevresindeki halî, mirî, metrûk ve mevkuf araziden göçmenlere toprak verilerek hanelerinin inşası gerçekleştiriliyordu. Meselâ, bir nolu krokide görüleceği üzere Hüdavendigar vilâyeti Karahisar'ı Sahip kasabası civarındaki üç dönüm mirî arazi Bosna göçmenlerine tahsis edilmiştir.⁴⁵

Esnaf ve sanatkâr göçmenlefin, iş yerleri açıp mesleklerini icra edebilmeleri için şehirlerdeki arsalar iskâna açılmıştır. Esasen, 1877 yılına kadar Babîâlî, şehirlerin dâhilinde veya mücavir sahalardaki arsa ve arazilere göçmen yerleştirilmesine izin vermiyordu. Fakat ziraatle meşgul olmayan kunduracı, marangoz, esnaf gibi göçmenlerin köylere yerleştirilmesinin faydalı olmadığı tecrübe edilince, bu gibi yerler iskâna açıldı.⁴⁶ İstanbul'un civarında bulunan halî, mirî araziler göçmenlere tahsis edildi.⁴⁷ Hatta, çiftçi göçmenlerin de şehirlerin mücavir sahalarna iskân

⁴⁵ BA, ŞD, Nu. 6448

⁴⁶ Nedim İpek, *Aynı eser*, s. 327

⁴⁷ BA, İD, Nu. 71407; BA, AD, Nu. 1285/76; BA, AD, Nu. 1366/199-1; BA, Babîâlî Evrak Odası Amedi Kalemi Defterleri (BED, AMD); Nu. 318/195.



Kroki 1: Karahisar-ı Sahip Civarında Göçmenlere Tahsis Edilen Arazi

edildiğine şahit oluyoruz. Meselâ, çiftçi, Boşnak göçmenlerinin Kâğıthane’de iskânı Şehremaneti’nden istenmiştir.⁴⁸

Köy, kasaba ve şehirlerdeki mahallelere yerleşen göçmenler, bu mahallelerin nüfusunu artırınca idarî güçlüklerle karşılaşmıştır. Bunun üzerine, göçmenlerin meskûn olduğu kısımlar ayrı bir mahalle şeklinde tanzim edilmesi yoluna gidilmiştir. Meselâ, Girit göçmenleri ve aşiretlerin iskân edilmesi sonucu Uşak kasabasının Sabah Mahallesi’nin nüfusu 700 haneye çıkmıştır. Bu büyüklükteki bir mahallenin bir muhtarlık çatısı altında idaresi zorlaşınca, aşiret ve göçmenlerin meskûn olduğu kısım “*Mamuretü’l-Hamid*” adıyla ayrı bir mahalle olarak tanzim edilmiştir.⁴⁹ Keza, Kosova vilâyeti Priştine Kasabası’nın Hasanbey Mahallesi kenarında göçmenlerin meskûn olduğu bölge idarî işleri kolaylaştırmak üzere “*Kadriye*” ismiyle ayrı bir mahalle olarak tanzim edilmiştir.⁵⁰ Aynı mahallede oturmalarına rağmen bazı göçmenlerin nüfus ve vergi işleri ayrı ayrı mahalle kütüklerine kaydedilmişti. Bu durum iş takibinde bazı karışıklıklara sebebiyet vermekteydi. Bu gibi karışıklıkları da ortadan kaldırmak için göçmenlerin meskûn olduğu kısım ayrı bir mahalle olarak tanzim edilmekteydi.⁵¹

Vesikalara istinaden tespit ettiğimiz göçmen mahalleleri aşağıdaki tabloda gösterilmiştir.

B. Göçmen Köyleri

Mevcut köy ve kasabalara müteferrik olarak yerleştirilemeyen göçmenlerin yeni kurulacak olan köylere yerleştirilmeleri plânlanmıştır. bu nedenle Babiâli, XIX. yüzyılın ikinci yarısından itibaren Anadolu’ya gelen göçmenlerin iskân edilebilmeleri için sürekli arazi üretmek zorunda kalmıştır. Bu sebeple, askerî kışlalar⁵² (Bk. Kroki nu. 2), merâlar,⁵³

⁴⁸ BA, AD, Nu. 1367/94-1: 24 Nisan 1882 tarihli tezkire.

⁴⁹ BA, İD, Nu. R 1320/13.

⁵⁰ BA, İD, Nu. ZA 1310/36.

⁵¹ BA, İD, Nu. ZA 1310/21.

⁵² İÜ. Merkez Ktb. Nu. 93387: Gümülcüne’deki askerî kışlanın haritası; Bezgaç köyünün üst tarafındaki yamaçlarda yer alan kışlak arazileri göçmenlere tahsis edilmiştir.

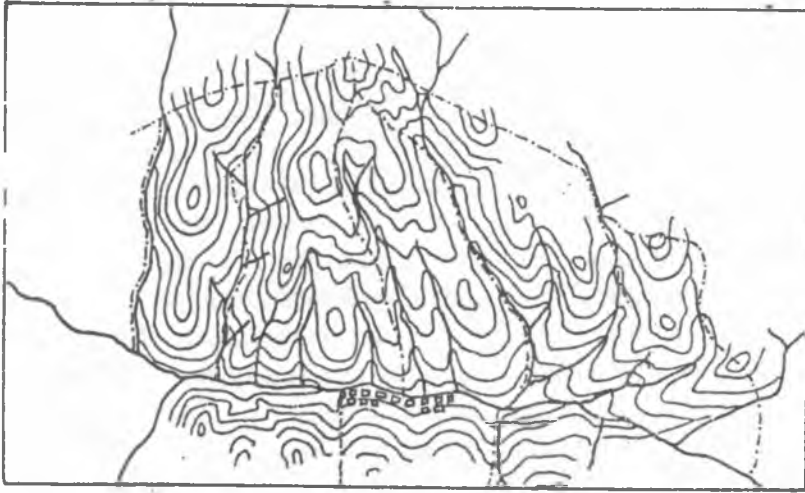
⁵³ BA, ŞD, Nu. 3690.

İskân mahalli	Göçmenlerde Müteşekkil Mahalleler		
	Mahalle	Nüf.	Hâne
ADANA			
İslahiyye	Ümraniye		
Ocaklı köyü (Payas)	İcadiye		
Sis	Şarkıye		
ANKARA			
Ankara	Osmaniye		20
Beypazarı	Hamidiye		
Haymana	İnâyet-i Hamidî		
Keskin	Hamidiye		
Sivrihisar	Hamidullasar		
Zir	Sultaniye		
AYDIN			
Aydın	İmraniye		
Bab köyü (Bergama)	İcadiye		
(Bergama)	İhsaniye		
İzmir	Fethiye		
İzmir	Memduhiye	102	
Tire	Hamidiye		
BİGA			
Biga	Hamidiye	925	252
Dimetoka	Teşvikiye		
EDİRNE			
Hayrabolu	Filibe		
Lüleburgaz	Hamidiye		89
	Karaağaç		
	Yenimahalle		105
HÜDAVENDİGAR			
Balıkesir	Hamidiye		
	Vicdaniye	678	154
Bursa	Davuddede		40
	Şükraniye		70

İskân mahalli	Mahalle	Nüf.	Hâne
Eskişehir	Mamure		50
Gemlik	Osmaniye		
Gönen	Yenişehir		
Kirmasti (Kavaklıköy)	Burhaniye		
Kirmasti (Sünlük köy)	Orhaniye		
Kütahya	Bosna-i Cedid	208	63
Sincan (Sinanpaşa K.)	Yukanmahalle		
Uşak	Mamuretü'l-Hamid		
İSTANBUL			
Feriköy	Feriköy Yeni mahalle		
KONYA			
Antalya	Hamidiye Ümranül Hamid		
Beyşehir	Hamidiye		
Karaman	Mahmudiye		50
Konya	Selimiye (Saray Köyü)		
KOSOVA			
Priştine	Kadriye		
Velçetrin	İkramiye		
SELANİK			
Sekizbey köyü	Hamidiye		53
Ustrumca	Hamidiye		
Vidine	Hamidiye		(50-60)
SİVAS			
Amasya	İhsaniye		7
Sivas	Abadan		
Tokad	Muhâcirin-i Cedîde		
TRABZON			
Samsun	Hamidiye		

yaylalar,⁵⁴ mirî çiftlikler,⁵⁵ mirî çayırlar,⁵⁶ yerli ahalinin terk ettiği köyler⁵⁷ (Bk. Kroki nu. 3), ile yerli ahaliye ait olup, atıl durumda olan araziler satın alınıp göçmenlere tevzi edilmiştir.⁵⁸

İşkân yerleri tespit edilirken her şeyden önce iklim şartlarının göçmenlere uygun olması, bataklık olmaması, akarsu civarında bulunması,



BEZGAÇ KÖYÜ

Kroki 2: Bezgaç Köyü'nün üst tarafındaki yamaçlarda yer alan kışlak arazileri göçmenlere tahsis edilmiştir.

⁵⁴ BA, İD, Nu. N 1324/16; BA, İD, Nu. 63492; Manastır Sancağı, Pirlepe kazası dâhilindeki yaylağın ziraate elverişli üç bin dönüm arazisi göçmen iskânına açılmıştır. BA, ŞD, Nu. 6842.

⁵⁵ BA, AD, Nu. 1146/150-1.

⁵⁶ BA, İD, Nu. C 1319/41.

⁵⁷ Hüdavendigâr vilâyeti Eskişehir kazasında eski köylerden olup mevcut emlak ve arazi sahiplerinin kasabaya gitmeleriyle boş kalması üzerine bu gibi yerlerin tamamı Filibe göçmenlerine satılmış ve 39 hane 154 nüfusluk "Sultanönü" köyü kurulmuştur. BA, İD, Nu. R 1315/4; Suriye vilâyeti Kunaytra kazasında harap ve muattal oldukları tahakkuk eden köylere Çerkes göçmenler yerleştirilmişlerdir. BA, BD, Nu. 6/114; Beylikçi Divan-ı Hümayûnu'na Şükka, 22 Aralık 1888.

⁵⁸ BA, İD, R 1320/8; Hüdavendigâr Pazarköy Arabgazi mevkiinde yerleşen Girit göçmenleri için civar köyler ahalisine ait tarlalardan 128 dönüm iki evlek büyüklüğündeki arazi satın alınmıştır. BA, İD, Nu. RA 1319/17.

şiddetli rüzgârlara maruz, rutubetli ve çukur bölgeler olmaması, ana yollara, istasyon, iskele ve ormanlara yakın olması ve mümkün mertebe arızalı tepeler üzerinde kurulmasına dikkat edilmesi ve orman sahaları ile kurak bölgelere göçmen yerleştirilmemesi ilke olarak benimsenmişti.

1878 - 1912 tarihleri arasında Türkiye'deki iskân faaliyetleri gözden geçirilince bu kurallara riayet edilip edilmediği hususunda bir genelleme yapmak durumunda henüz değiliz. Bununla beraber, bu konuda bir fikir verebilmek için birkaç örnek vereceğiz.

Göçmen köylerinin ana yollara, istasyon ve iskelelere yakın yerlerde kurulması veya yeni yapılması plânlanan yollar boyunca teşkili düşünülmüştür. bu nedenle, Anadolu demir yolları güzergâhında bulunan halî araziler iskâna açılmıştır.⁵⁹ Aydın vilâyeti Manisa sancağı Karaağaçlı köyü civarında teşekkül eden 23 hane *Mahmudiye* göçmen köyü demir yolu güzergâhında, ormana, akarsuya ve Manisa - Akhisar şosesine yakın bir yerde kurulmuştur.⁶⁰ Mevcut kara yolları güzergâhı üzerindeki mirî arazilerin de iskâna açıldığını görüyoruz. Meselâ, Hüdavendigar vilâyeti Bursa sancağı dahilinde Bursa - Mihaliç şosesi üzerindeki Sülüklüçeşme mevkiindeki halî araziye göçmen yerleştirilmiştir. (Bk. Kroki Nu. 4) Keza, Girit göçmenlerinin meskûn olduğu Hüdavendigar Vilâyeti Pazarköy kazasına bağlı *Mamuriye* köyü Gemlik-Yenişehir şosesine yakın bir yerde kurulmuştur (Bk. Kroki Nu. 5).

Bazı göçmen köyleri orman sahalarının yakınında boş ve atıl durumda olan yamaçlarda kurulmuştur. Dağ eteklerindeki elverişli araziler göçmenlere tahsis edilmek suretiyle yamaç köyleri meydana getirilmiştir.

Göçmen köylerini gösteren mevcut krokiler incelendiği zaman yerleşim mevkiilerinin su kaynaklarına veya akarsulara yakın yerlerde tespit edilmeye çalışıldığını görüyoruz.⁶¹ Aksi hâlde köyün su ihtiyacını temin için kuyu açılması yoluna gidilmiştir.⁶²

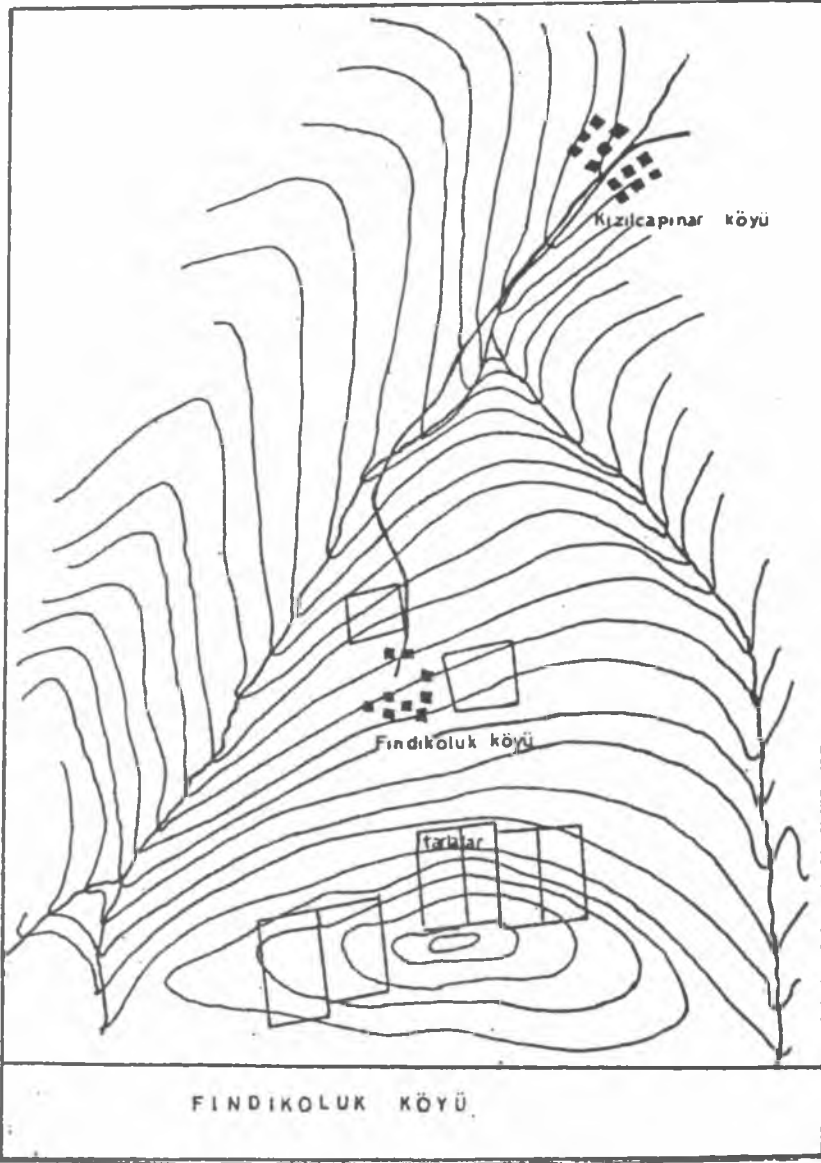
Kitleler hâlinde gelen göçmenlerin bir an önce yerleştirilmesi endişesi

⁵⁹ BA, İD, Nu. 100602: 14 Z 1309 tarihli hususî irâde

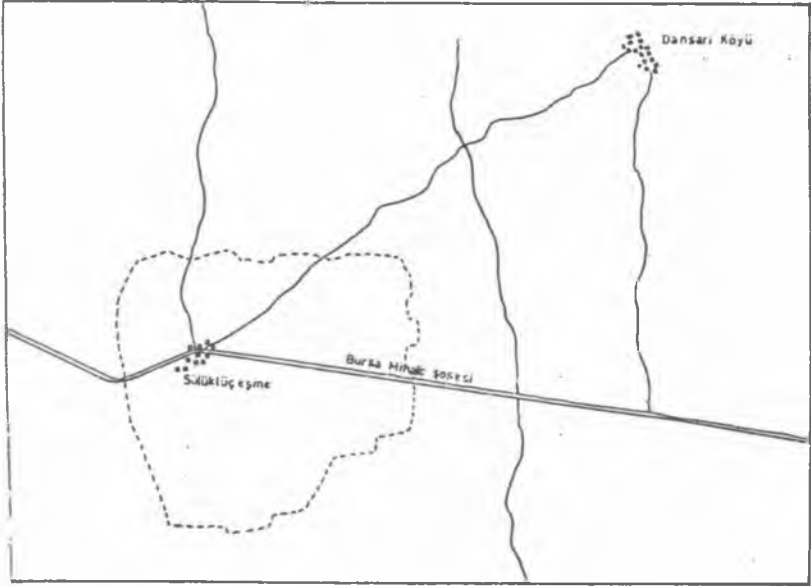
⁶⁰ BA, İD, Nu. RA 1316/27.

⁶¹ BA, İD, Nu. CA 1321/17, Lef. 5.

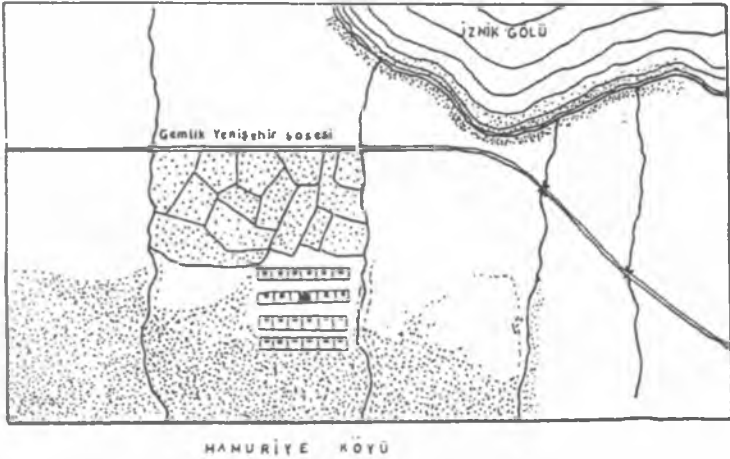
⁶² Zeynep Yadiğar, *Göçler ve Kurulan Köyler* (H. 1319/1901'de) (Lisans Tezi), İstanbul 1980, s. 65.



Kroki 3: Terk edilmiş hâlde bulunan *Fındıkluk köyü*, göçmen yerleştirilmek suretiyle tekrar ihya edilmiştir.



Kroki 4: Göçmen yerleştirilen Bursa - Mihaliç şosesi üzerindeki Sülüklüçeşme mevkii.



Kroki Nu. 5: Girit göçmenlerinin meskûn olduğu Mamuriye köyü.

ve yukarıdaki özelliklere sahip arazi tespit etmekte çekilen sıkıntılar sonucu iskâna ve tarıma elverişli olmayan yerler de yerleşime açılabilmiştir. Verimsiz arazilere göçmen yerleştirilmesi sonucu hazinenin göçmen masrafları artarak devam edecektir. Öte yandan bazı göçmenlere geçimlerini temin edecek büyüklükte arazi verilememiştir.⁶³ Bu gibi durumlarda göçmenler iskân mahallerini terk ederek yerleşime daha elverişli olan yerlere gitmeye çalışacaklardır.

Göçmen köylerinin yerleri tespit edilirken zaman zaman göçmenlerin alışık oldukları iklim şartları dikkate alınmamıştır. Bu durum göçmenlerin “telef” olmalarına,⁶⁴ iskân bölgelerini terk etmelerine veya iskân bölgelerinin değiştirilmesine sebep olmuştur.⁶⁵

Bazı göçmenler, resmî makamlardan izin almaksızın orman sahalarında yerleşebilmişlerdir. Bu gibi durumlarda ormanlar tahrip edilmiştir. Meselâ, Geyve Akhisar'ın Eski Yayla mevkiinde yerleşen Osmanpazarı göçmenleri ormandan onar-yirmişer dönüm arazi açarak altmış hanelik bir köy teşkil etmişlerdir. Bunların ormanı daha fazla tahrip etmemeleri şartıyla köylerinin ismi resmî kayıtlara *Eski Yayla* olarak kaydedilmiştir.⁶⁶ Bununla birlikte bazen söz konusu tahribatı önlemek için orman sahalarında kurulan

⁶³ BA, AD, Nu. 1149/115-2; Geyve kazasına bağlı Saraclı köyünden yirmi bir hane halkı köy nüfusunun çokluğu ve arazinin darlığı sebebiyle Karaçay mevkiine yerleşip idarî işlerini kolaylaştırmak için ayrı bir muhtarlık olarak teşekkül etmiştir. BA, İD, Nu. M 1318/13; BA, İD, Nu. 82304.

⁶⁴ Adana'ya sevk edilen bin hane göçmenden 800'ü “telef” olmuş diğerleri ise henüz iskân olmadıkları için sağa sola dağılmıştır. BA, AD, Nu. 1151/179-1: Sadaret Tezkiresi.

⁶⁵ BA, AD, Nu. 811/24-1: Konya Vilâyetine Tezkire (1 Haziran 1878); BA, AD, Nu. 1149/213-1: Muhâcirin Komisyonu'na Tezkire (6 Kasım 1878); Antalya'ya yerleştirilmek istenen göçmenler sıcak iklime alışık olmadıkları sebebiyle yüksek yerlerde yerleşmek istemişlerdir. BA, İD, Nu. 95953; keza, Ankara'ya sevk olunan Bosna göçmenleri, oranın iklimine uyum sağlayamayınca Seferihisar'a yerleştirilmişlerdir. BA, İD, Nu. CA 1321/7; Aydın sancağı, Ineabad nahiyesi, Teke kalesi mevkiinde Ilcasuyu'nun hasıl ettiği buhar-ı ciyâdet havayı bozduğundan bölgede meskûn göçmenlerin yarısı telef olmuş, hayatta kalanların iskân yeri değiştirilmiştir. BA, BD, Nu. 6/185: Divan-ı Hümayun Beylikçiliğine Dâhiliye Müsteşarlığının Takriri (23 Ağustos 1893); Antalya'daki yerleşim bölgelerini havanın vehameti sebebiyle terk eden 550 Kafkas göçmeni Konya'ya yerleştirilmiştir. BA, BD, Nu. 6/188: Dahiliye Müsteşarlığından Divan-ı Hümayun Beylikçiliğine Tezkire (18 Aralık 1893).

⁶⁶ BA, İD, Nu. RA 1322/14.

göçmen köylerinin yerleri değiştirilebilmiştir.⁶⁷

Göçmenleri yerleştirmek için arazi sıkıntısı çekilince, bataklıkların kurutularak iskâna açılmasına çalışılmıştır. Nitekim, Adapazarı Gökçeviran mevkiinde kurutulan bataklık araziye göçmenler yerleştirilirken⁶⁸ Manyas ovasındaki bataklıkların da ıslahı plânlanmıştır.⁶⁹ Öte yandan ıslah çalışması yapılmaksızın bataklık ve sazlık sahaya göçmen yerleştirilebilmiştir. Bu durumda salgın hastalıklar ortaya çıkmış ve bu gibi göçmenlerin iskân mahalli değiştirilmiştir.⁷⁰

Akrabası bulunan göçmenlerin mümkün mertebe aynı yerde yerleştirilmeleri, parçalanmış ailelerin birleştirilmesi ilke olarak benimsenmiştir. Buna rağmen bazı göçmenler akrabalarından uzak mahallerinde yerleştirilmişlerdir. Zamanla bu gibi göçmenler ikamet yerlerini terk ile akrabaları nezdinde yerleşmeyi talep etmişlerdir. Hatta, bu durum zaman zaman göçmen grupları ile hükûmet yetkilileri arasında sürtüşmelerin çıkmasına neden olmuştur.⁷¹

İskâna elverişli olmayacak derecede yüksek arazilere yerleştirilen göçmenler, özellikle kışın büyük sorunlarla karşılaşabiliyorlardı. Bu gibi köylerin de yerleri değiştirilmiştir. Meselâ, 30 hane Batum göçmenlerinden müteşekkil *Selimiyye* köyü gayet mürtefi olduğundan kışın geçimlerini temin edemiyorlardı. Bu göçmenlere daha elverişli yerlerde arazi verilmiş ve yeni kurulan köye "*Hayriye*" adı verilmiştir.

Ve sikalara istinaden tespit ettiğimiz göçmen köyleri aşağıdaki tabloda gösterilmiştir:

⁶⁷ BA, İD, Nu. CA 1310/11, Lef. 1: Şûrâ-yı Devlet Mazbatası. (17.10.1894); BA, YA-Hus, Nu. 310/105, Lef. 2: Sadaret Tezkiresi; 24.11.1892; BA, AD, Nu. 1149/110-1.

⁶⁸ BA, YA-Res, Nu. 104/41: Meclis-i Mahsus Mazbatası, (7 Aralık 1899).

⁶⁹ BA, İD, Nu. 93746.

⁷⁰ Hüdavendigâr vilâyeti Eskişehir'de Pomak göçmenlerinin meskûn olduğu "*Osmaniye*" köyünde bataklık ve sazlık bulunmasından dolayı sâri hastalıklar zuhur etmiş ve söz konusu köyün yeri değiştirilmiştir. BA, ŞD, Nu. 6381.

⁷¹ BA, AD, Nu. 1270/73, 104: Dâhiliye Nezaretine 9 Eylül, 24 Ekim 1880 tarihli takrirler.

⁷² BA, İD, Nu.: 25 RA 1312/42.

İskân Mahalli	Köy	Göçmen Köyleri	
		Nüfus	Hane
ADANA			
Feke	Burhaniye		
Hamidiye	Ahmediye		
	Haliliye		
	Hilmiye		
	Mahmudiye		
	Saidiye		
	Salihîye		
	Sıddıkiye		
	Misis	Şerefiye	
Payas	Bahriye		
	Hamidiye	73	
	Hüseyiniye		
	Kızlarçalı	114	
	Kuyuluk	62	
	Ümran		
Sis	Hamidül-Asar		
	Mahmudiye		
	Mecidiye		
	Orhaniye		
	Osmaniye		
ANKARA			
Ayaş	İhsaniye		
Bâlâ	Akkuşan		
	Hamidiye		
	Mecidiye		
Çorum	Mamuretül-Hamid		
Çubukabâd	Abadan		
	Ağaçpınar		

İskân Mahalli	Köy	Nüfus	Hane
Çubukabâd	Çubukabad		40
	Karatabak		
Haymana	Ahmedpınarı		
	Bünyan-ı Hamidi		
	Çalılıseki		
	İkipınar		
	Karapınar		
	Mahmudiye		
	Tuğla		
	Üçpınar		
Kırşehir	Hamidiye	64	17
	Mesudeli		
Mecidiye	Şehr-i Cedid		
Mihaliccik	Hamidiye		
	İkipınar		
	Lütfiye		
	Mamure		
	Rahmiye		
	Sultaniye	199	
Sivrihisar	Beylikuyu		
	Beyliyaverviran		
	Burhaneddin		
	Eski Bağçecik		
	Eski Polatlı		
	Gerenli		
	Hamidiye		
	Hüdavendigâr		
	İcadiye		
	Kaymas-Yaylası		
	Kıran Harmanı		
	Mahmudiye		
	Mecidiye		

İskân Mahalli	Köy	Nüfus	Hane
Sivrihisar	Orhaniye		
	Osmaniye		
	Reşadiye		
	Ümraniye		
	Yaver-i Viran		
	Zafer-i Hamidî		
Yozgad	Akbucak		
	Arpalıközü		
	Avşaralanı		
	Ayvalı		
	Ayvalıcık		
	Boyalık		
	Büyük-Viran		
	Fuadiye		
	Hamam		
	Hamid		
	İhsan-ı Hamid		
	Kablıca İlisu Hamamı		
	Karabıçak		
	Karaburun		
	Karaelli		
	Kargalık		
	Kayapınar		
	Osmaniye		
	Poyrazlı		
	Tomarca		
Toprakpınar			
Tuzlucak			
Yeni Beyân			
Zaimgeçidi			
Zir	Hamidiye		

İskân Mahalli	Köy	Nüfus	Hane
BİGA			
Biga	Abdiağa Çiftliği	116	25
	Adliye	289	80
	Ahlatlıburun	164	38
	Ahulu	146	33
	Akyaparak	316	79
	Almalı	196	52
	Arabalanı	195	44
	Arabçeşme	245	59
	Batıslıçeşme	745	183
	Bobköy	469	96
	Bosna	478	103
	Bostandere	315	65
	Çetik	310	63
	Çifteçeşmeler	148	52
	Dikmen	395	74
	Doğca	382	91
	Düründü	168	34
	Feyziyye	680	170
	Filibeliler	311	75
	Gemici kırn	551	110
	Gülec	640	210
	Gülhace	492	104
	Hacılar	127	27
	Hamidiye	718	186
	Hasanbey Çiftliği	143	72
	Hıfziyye	593	121
	İbkaiyye	427	80
	İkmaliye	131	36
	İlyasağa	262	46
	İrfaniye	332	63
İskender	245	54	

İskân Mahalli	Köy	Nüfus	Hane
Biga	Kapanyalağı	106	25
	Karacaali	239	57
	Katrancı	177	49
	Kayapınarı	266	59
	Kazmalı	130	32
	Kocayayla	573	121
	Kuzçeşme	433	94
	Lofça		200
	Maksudiye	733	122
	Maltepe	219	55
	Mansuriye	511	102
	Okçular	122	28
	Orhaniye	360	114
	Osmaniye	253	42
	Sarıkaya	155	32
	Sarıtut	146	30
	Sazak	38	11
	Sazoya	90	23
	Servi	411	81
	Sultaniye	90	29
	Şükriye	120	35
	Tazialanı	257	60
	Tazıpınarı	164	36
	Tevfikkiye	571	94
	Uzunalan	154	46
	Yakacıklı	100	19
Yenimahalle	189	52	
Yozguç	500	103	
EDİRNE			
Cisr-i Ergene	Asar-ı Hamid		110
	Mamuretül Hamid		130
Dimetoka	Tavşan-koru		

İskân Mahalli	Köy	Nüfus	Hane
Edirne	Tevfik'i Hamidi	29	
Enez	Hamidiye	30	
	Selimiye		
Kırklareli	Furuncuk		
	Hamidiye		
Lüleburgaz	Çavuşköy		
	Hamidiye		89
	Vakıflar		
Vize	Soğancılı		100
	Selimiye	196	31
	Süleymaniye		
	Servi		23
HALEP Andıran	Mecidiye		
HÜDAVENDİGAR			
Aziziye	İnamiye		
	Osmaniye		
	Ümraniye		
	Yeniköy	52	16
Bandırma	Hamidiye		45
	Yenice	215	45
Bursa	Boşnak		40
	Cihangir		
	İrfaniye		17
	Karaislâh		50
	Lütfiye		
	Mesûdiye		26
	Mübarek		38
	Sultaniye		
	Süleymaniye		
	Üçpınar		12

İskân Mahalli	Köy	Nüfus	Hane
Domaniç	Sefa		
Eskişehir	Burhaniye		
	Büyükyayla		
	Halime		15
	İlyas		
	Mesudiye		
	Rıfkiye		40
	Sultaniye		30
	Sultanönü	154	39
Eskişehir	Şükraniye	170	40
	Ümran		
Etranos	Hamidiye		
	Osmaniye		
Ezine	Hamidiye		
	Mahmudiye		
Gemlik	Asayış		26
İnegöl	Bahtiyar	27	
	Çeşmesor		41
	Hamidabad	124	26
	Hamidiye		18
	İclâliye	45	
	İnayet		41
	Mamure		
	Müzeyyen		26
	Ruşen		193
	Sultaniye		
Karesi	İhsaniye		60
	Servet	150	28
	Soğucuk	28	118
Karahisar	Alaçamh	27	10
	Hamidiye	108	30
	İcâdive	140	36

İskân Mahalli	Köy	Nüfus	Hane
Karahisar	Osmaniye		
	Saadet		40
	Tefrihiyye	120	26
Kirmasti	Ümraniye		38
	Garipçe Tekke		
	İmamiye		38
Kütahya	Orhaniye		
	Ana-Sultan	57	15
Kütahya	Çaycı		18
	Haymana	140	25
	Lütfiye		
	Teşvikiye		20
Lefke	Selimiye		
	Ümraniye		20
Mihaliç	İhsaniye		110
	Lütfiye		140
	Orhaniye	297	62
Mudanya	Orhaniye	99	23
Pazarköy	Almaalanı		70
	Değirmendere		29
	Fındıklı		30
	Mamuriye		
	Vefa		8
Söğüd	Behcetiye		25
	Burhaniye		
	Hocayadigarı		
	Kâmran		30
Yarhisar	Abadiye		
	Hasanlar	50	11
	Mahmudiye		17
	Mururiye		
	Necmiye		

İskân Mahalli	Köy	Nüfus	Hane
Yenişehir	Atiyye		43
	İhsaniye		
	Mesudiye		
	Osmaniye	94	19
	Süleymaniye		5
	Şerefiye		20
İSTANBUL			
Kartal	Şadiye		
Küçükçekmece	Kasr-ı Mandıra		
	Odayeri		
Makriköy	Osmaniye		
İŞKODRA			
İşkodra	Hamidiye		
	Mecidiye		
İZMİD			
Gölcük	Nuzhetiye		40
İzmid	Çamlık Fevziyye		15
	Hamidabad		
	Hamidiye		115
	İnamiye		35
	Köyyeri		
	Rahmiye		
	Yenimahalle		
Kandıra	Hamidiye		
	Mecidiye		
Karamürsel	Mecidiye		
KASTAMONU			
Düzce	Harardere		28
	Taşköprü		

İskân Mahalli	Köy	Nüfus	Hane
Kastamonu	Akyeri		40
	Lazşarkıye	73	
KONYA			
Aksaray	Hamidiye		130
Akşehir	Osmaniye		130
	Reşadiye		30
Antalya	Mamuretül-Hamid		
	Mesudiye		32
Bozkır	Semiyy	113	53
Ereğli	İhsan-ı Hamid		
	Orhaniye		
Hamidabâd	Cedid		
	Hezargrad	130	31
	Ümraniye		
	Yaşmakçı		
Hatunsaray	Süleymaniye		
Ilgın	Zaferiye		
Karaman	Eminler		114
	Mahmudiye		52
	Osmaniye		200
Konya	Batum		
	Burhaniye		40
	Marmure		72
	Reşadiye		
Sahra	Fethiye	119	49
Saideli	Hamidiye		70
	Sultaniye	154	
Koçhisar	Hamidiye		27
	Karye-i Cedit		
Teke	İhsaniye		

İskân Mahalli	Köy	Nüfus	Hane
KOSOVA			
Kosova	Refahiye		
Manastır	Sultaniye		
Osmaniye	İhsaniye		24
Üsküb	Hasan Bey		60
	Teşvikiye		55
SİVAS			
Akdağ	Hamidiye		10
Amasya	Osmaniye		
Kangal	Hamidiye		
Köprü	Hilmiye		
Mecidözü	Mesudlu		42
	Saadetlü		42
Tokad	İhsaniye		
	Muhacirin-i Cedid		
Zile	Almalualtunu		
	Beypınarı		
	Çiçekpınar		
	İnceuz		
	Küblüce Yaylası		
	Osmanpınarı		
AYDIN			
Alaşehir	Hamidiye		50
Bayındır	Osmaniye	95	29
Buldan	Salihler		
İnebad	Rahmaniye		
İzmir	Yeni-Boşnak		
Manisa	Ferahkiye		
	Kadıköy		
	Mahmudiye	71	23

İskân Mahalli	Köy	Nüfus	Hane
Manisa	Tekeliler		
Nif	Eşşehr		20
	Kızlaryaylası	81	
Seferhisar	Şevketiye		30

1. Köy Plânları

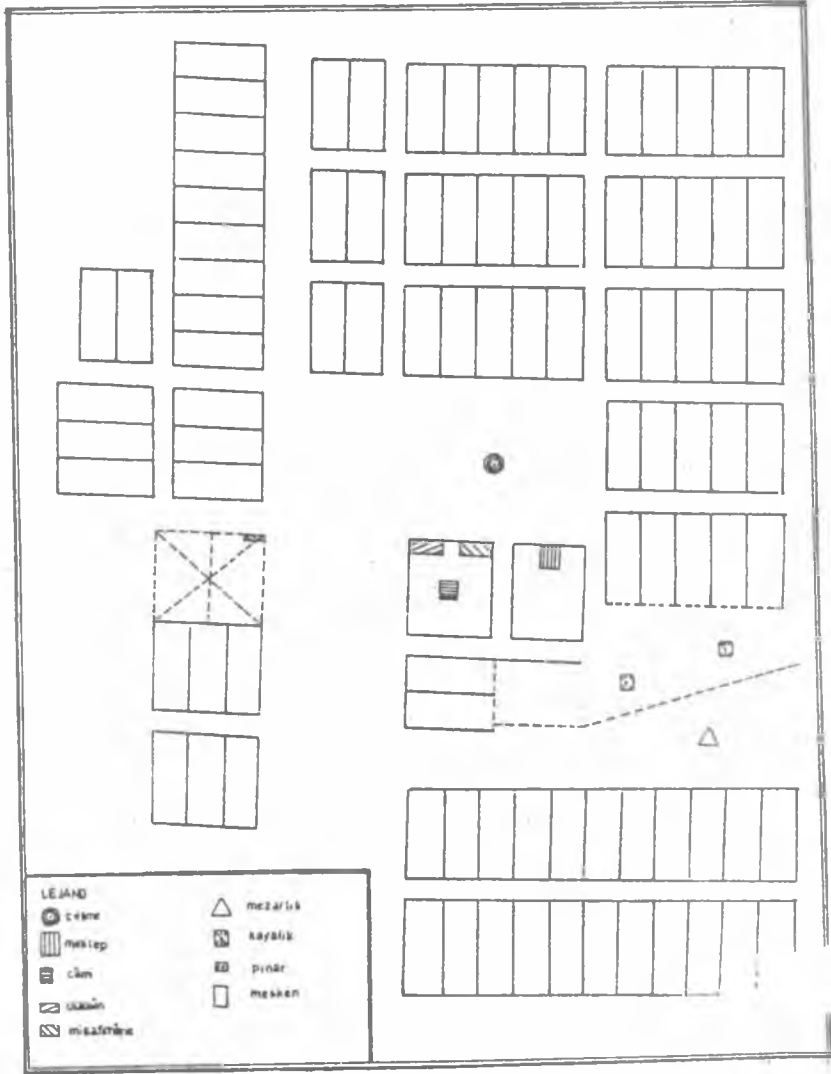
Muhacir iskân nizamnamesi gereği mevcut şehir, kasaba ve köylerde yerleştirilen göçmenler, yeni yeni mahalleler oluştururken iskâna elverişli boş arazilerde yerleştirilenler ise yeni köyler meydana getirmişlerdir. Yeni teşkil edilen köylerin bir kısmı göçmenler tarafından geldikleri yerlerdeki kölerinin plânları esas alınarak inşa edilmiştir. Netice itibarıyla, Kafkas ve Rumeli köy şekilleri Anadolu'ya taşınmıştır. Diğer göçmen köyleri ise devlet tarafından plânlanmıştır.

Bu gibi köylerde göçmenlere tahsis edilen arazi vilâyet nafia mühendisleri tarafından tedkik edilip, köy plânları hazırlanmıştır. Plânlı köylerin ortasında belirli miktardaki arazi köy meydanı olarak bırakılmaktadır. Köy meydanında cami, mektep, pazar yeri, dükkan, misafirhane, çeşme veya kuyu mevcuttur. Meydan geniş bir cadde ile şoşeye bağlanmaktadır. Meskenlere tahsis edilen arazi meydanın etrafında birbirine paralel kuzey-güney, doğu-batı istikametinde uzanan sokaklarla birbirinden ayrılacak şekilde parsellenmiştir. (Bk. Kroki Nu. 6, 7)

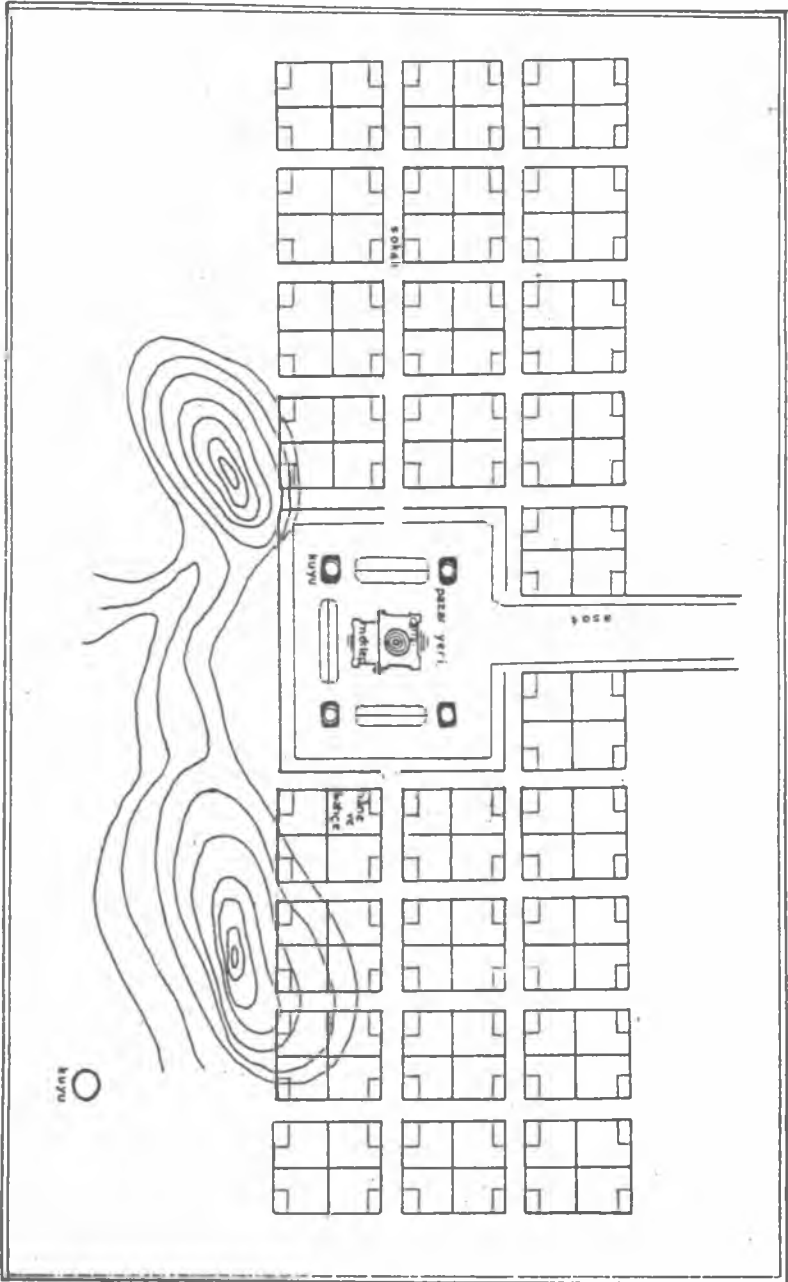
Meskenler, iki cephesi sokaklara nazır olacak şekilde arsaların köşesinde inşa edilmektedir. Göçmen meskenlerinin inşası eksiltme veya zarurî durumlarda emaneten inşa olunmuştur. Meskenler mahallî özelliklere göre kerpiç, ahşap veya kargir olarak inşa edilmektedir. Arsaların sair kısımları bahçe olarak kullanılmaktadır. Meskenlerin arka cihetinde ağıl ve samanlık bulunmaktadır.⁷³

Köyün büyüklüğüne göre münasip mahallerinde harman, mezarlık, mera bırakılmakta ve köylünün yakacak ihtiyacını karşılamak üzere

⁷³ BA, İD, M 1321/19, Lef. 2.



Kroki 6: Ertuğrul sancağı Söğüt kasabası Bozdağı'nda müceddeden inşa olunacak muhacir köyü hanelerinin plânıdır.



Kroki 7: Adana vilâyeti, Hamediyeye kazası, Yeşil Höyük mevkiinde 104 hanelik köyün plânıdır.

“baltalık” tahsis edilmektedir. Öte yandan göçmenlere geçimlerini temin edecek büyüklükte tarlalar tahsis edilmiştir.⁷⁴

2. Köylerin İsimleri

Göçmenlerin teşkil ettiği köy ve mahallelere hanedana mensup kişilerin, göçmenlerin geldikleri yerlerin veya yerleşim yerlerinin isimlerine müstenid isimler verilmiştir. Bu isimler, zamanla mahallî idarelerce merkezin onayı alınmak suretiyle değiştirilmiştir.

Özellikle II. Abdülhamid'e izafeten verilen “*Hamidiye, Hamidü'l-Asar, Bünyan-ı Hamid, Zafer-i Hamidî, Hamid, İhsan-ı Hamid*” vb. gibi isimlerden bazılarının II. Meşrutiyet devrinde, o dönemde revaçta olan “*Meşrutiyet*” ve “*Hürriyet*” gibi isimlere dönüştürüldüğünü görüyoruz.⁷⁵ Hatta, köy ve mahallelerde inşa edilen cami ve mekteplere de “*Reşadiye*” ve “*Meşrutiyet*” gibi isimler verilmiştir.⁷⁶ Bu değişikliğe sebep olarak bir vesikada, aynı idarî birimde benzer isimleri birbirinden ayırmanın zorluğu gösterilmiştir. Bu sebebe istinaden İzmir'de “*Hamidabad*” Mahallesi “*Osmaniye*”, İhsan-ı Hamid “*Mahmudiye*”, Karataş Hamidiyye “*Mecidiye*”, Mamure-i Hamid Aziziye ve Mamuretü'l-Hamidiyye “*Reşadiye*” şeklinde değiştirilmiştir.⁷⁷ Bir başka vesikadan ise bu değişikliklerin II. Abdülhamid dönemine bir tepki olarak yapıldığını anlıyoruz.⁷⁸

Köy ve mahalle isimlerinde yapılan bu değişiklikler veya bağlı oldukları nahie, kaza ve vilâyetlerin zamanla değiştirilmesi vesikalara istinaden

⁷⁴ BA, İD, Nu. CA 1321/17, Lef. 4; BA-İD, Nu. S 1310/22, Lef. 1.

⁷⁵ Vodine'de *Yenimahalle, Muhacir* ve *Hamidiye* gibi muhtelif isimler ile yâd edilmekte olan mahalleye *Hürriyet* adı verilmiştir. BA, İD, Nu. R 1328/8.

⁷⁶ Antalya'da Girit göçmenlerinin iskân edildiği *Hamidiye* mahallesinin ismi *Osmaniye* 'ye tebdil olunmuş ve inşa olunan camiye *Reşadiye* ve Mekteb-i ibtidaiye *Meşrutiyet* adı verilmiştir. BA, İD, Nu. N 1328/5.

⁷⁷ BA, İD, Nu. N 1327/9.

⁷⁸ Manisa Sancağı merkez kazaya bağlı İzmir demir yolu güzergâhı üzerinde bulunan 600 hane, 2.700 nüfuslu köyün ismi, 1889 yılında Gavurköy'den *Hamidiye*'ye dönüştürülmüştü. Ancak 1911 yılında bu isim, “*inkılâb-ı mesudun*” Osmanlılarda uyandırdığı hiss-i hamiyet sevkıyla, köy ahalisi tarafından değiştirilmesi talep edilince “*Muradiye*” şeklinde değiştirilmiştir. BA, İD, B. 1329/19; Vilâyet makamına Saruhan Sancağı Meclis-i İdare Mazbatası, (18 Mayıs 1911).

tespit ettiğimiz göçmen köy ve mahallelerinin bugün nerede olduğunu göstermemizi zorlaştırmaktadır.

3. Köylerin Nüfusu

Göçmenler, müteferrik olarak mevcut köy ve mahallelerde yerli ahali arasına yerleştirildiği gibi aşiret halkıyla bir arada iskân edildiği de olmuştur. Meselâ, Buldan kazası yaylasında göçmenler, Akdağlı aşireti ile birlikte yerleştirilmiş ve Salihler köyü teşekkül etmiştir.⁷⁹ Keza, Uşak kasabası Sabah mahallesinde aşiret ahâlisi Girit göçmenleriyle birlikte yerleştirilmiştir.⁸⁰

Elimizdeki vesikalara göre göçmen mahallelerinin nüfusu 7 ilâ 154, köylerinki ise 5 ilâ 210 hane arasında değişmektedir. Bir göçmen hanesi ortalama 4-5 kişi arasında değiştiği hatırlanacak olursa bir göçmen mahallesinin nüfusu 28 ilâ 770, köyünki ise 20 ilâ, 1.050 kişi arasında olduğu anlaşılır. Ancak, zamanla yeni gelen göçmenlerin de iskân edilmesi sonucu bu iskân ünitelerinin nüfusu hızla artacaktır.⁸¹ Nüfusu artan muhacir köyleri mahallelere taksim edilmiştir.⁸² Nüfusu artan ve köy merkezine uzak olan mahalleler ise köye dönüştürülmüştür.⁸³ Öte yandan, nüfusları artan köyler nahiyeye, nahiyeler ise kaza hâline getirilmiştir.⁸⁴

⁷⁹ BA, BD, Nu. 6/175.

⁸⁰ BA, İD, Nu. R 1320/13

⁸¹ 1884 yılında Karesi sancağında 17 hanede 68 nüfus göçmen iskânıyla teşkil olunan Soğucak köyüne 1886 yılında 11 hanede 50 nüfus daha yerleştirilmiştir. BA, ŞD, Nu. 5618.

⁸² Alemdağ civarında Hopa göçmenlerinin teşkil ettiği köy, yukarı ve aşağı namlarıyla iki mahalleye taksim edilmiştir. BA, İD, Nu. N 1327/7.

⁸³ Trabzon Sürmene kazası Aralık köyü Kalecik mahallesi 60 haneyi mütecaviz olmasına ve ehemmiyet-i mevkisine mebni nüfus muamelesi hâl-i aslisinde kalmak üzere yalnız vergi ve aşarı tefrik edilerek köye dönüştürülmüştür. Bk. Meftune Güler, *Göçler ve Kurulan Köyden (H. 1315/1897-98'de)*, (Lisans Tezi), İstanbul 1980. Bulgurlu köyüne bağlı olmakla birlikte köy merkezine yarım saat mesafedeki Servi nam mahalde kurulan mahalle köye dönüştürülerek *Ümraniye* adı verilmiştir. BA, İD, Nu. RA 1324/20.

⁸⁴ Karesi vilâyeti Gönen nahiyesinin çeşitli kavimlerden birçok göçmenin iskânıyla ehemmiyet kazanması üzerine kaza merkezi hâline getirilmiştir. BA, BD, Nr. 6/50: 31 Ekim 1885 tarihli tahrir; keza, külliyetli göçmen iskânıyla ehemmiyeti artan Düzce ikinci sınıf kaza hâline getirilmiştir. BA, BD, Nu. 6/115: Beylikçi Divan-ı Hümayunu'na Tezkire, 25 Aralık 1888.

C. İskân Bilançosu

İskân çalışmaları sonucu Anadolu ve Rumeli'deki Türk toprakları göçmen iskânına açılmıştır. İškodra, Manastır ve Kosova vilâyetlerine Karadağ ve Sırbistan'a terk edilen yerlerden ve Bosna-Hersek'ten göç eden Müslümanlar yerleştirilmiştir. Bulgaristan, Romanya ve Girit'ten gelenler daha ziyade Batı ve Orta Anadolu'da yerleştirilirken Kafkas göçmenleri Doğu ve Orta Anadolu topraklarında iskân edilmişlerdir. İskân edilen göçmenlerin vilâyetlere göre dağılımı aşağıdaki tabloda gösterilmiştir:

İskân Edeilen Göçmenlerin Vilayetlere Göre Dağılımı

Vilâyet/Livâ	Sevk olunan		İskân edilen		İskân edilemeyen	
	Hâne	Nüfus	Hâne	Nüfus	Hâne	Nüfus
Adana	2104	-	2064	6464	40	-
Ankara	-	20735	-	20735	-	-
Aydın	-	56958	-	51938	-	1026
Beyrud	-	2816	-	2542	-	274
Biga	7676	32169	5465	22440	2211	9729
Çatalca	-	1557	-	1557	-	-
Diyarbakir	-	450	-	450	-	-
Edirne	-	-	27882	110997	200	-
Erzurum	4852	34660	2720	19572	2132	15088
Halep	-	1556	-	1556	-	-
Hüdavendigâr	41739	171057	41318	169283	421	1874
İškodra	-	8178	-	2346	-	5832
İzmid	-	46463	-	46463	-	-
Kastamonu	-	29074	-	28815	-	259
Konya	-	12463	385	11908	-	555
Kosova	-	63336	-	58535	-	4801
Mamuretü'l-Aziz	-	809	-	809	-	-
Manastır	-	3310	-	1651	-	1659
Selânik	6975	24136	4920	6462	2055	7674
Sivas	-	58150	-	57259	-	891
Suriye	-	10859	-	10789	-	70
Trabzon	10074	35260	10041	35189	33	71
Toplam	73420	613996	94795	667860	7092	49803

SONUÇ:

Bilindiği üzere 1877 - 1878 Osmanlı-Rus savaşı ve Berlin kongresi kararlarıyla Sırbistan, Karadağ, Romanya, Bulgaristan, Ardahan, Batum ve Kars Osmanlı Devleti'nin sınırları dışında kaldı. Ayrıca sınırları dâhilinde bulunan Bosna-Hersek, Girit ve Kıbrıs gibi yerlerde hâkimiyeti sözde kaldı. Bu topraklarda yüz binlerce Müslüman - Türk toplulukları yaşıyordu.

Babiâli, bu nüfusa dayanmak suretiyle elinden çıkan yerlerdeki varlığını sürdürmek amacındaydı. Bu sebeple, diplomatik faaliyetlerle *insan hakları*, *azınlık hakları* statüsüne dayanılarak Türkiye'nin dışında kalan Türk ve Müslüman toplulukları, buldukları memleketlerde korunmaya, kuvvetlendirilmeye ve hatta çoğaltılmaya çalışılmıştır. Dolayısıyla Osmanlı Devleti ve bu topluluklar için büyük zorluklar doğuran kitle göçüne izin vermek ve göçü teşvik etmek devlet siyasetine uygun bulunmamıştı. Oysa, söz konusu devletler üniter millî devletlerini kurmak ve işgal ettikleri topraklara tamamen hâkim olmak için Türk-Müslüman unsurundan kurtulmaya ve sınırları dâhilindeki Türk-İslâm medeniyetinin izlerini silmeye çalışıyorlardı. Bu sebeple, kendi sınırları dışında azınlık ve insan haklarını bahane ederek sık sık Türkiye'nin iç işlerine müdahale edenler, korumasız işi ve gücüyle meşgul Müslüman topluluklarının varlığını kabullenememiş ve siyasî, ekonomik ve sosyal baskılar uygulayarak bu topluluğu göç etmeye zorlamışlardır.

Kuvvet ve nüfusunu kaybeden Osmanlı Devleti, sınırları dışında yaşayan Müslüman Türk topluluklarını bu baskılara karşı koruyamamıştır. Netice itibarıyla can, mal ve ırz güvenliği kalmayan Türk toplulukları çareyi Türk topraklarına göç etmekte bulacaklardır. Bu göç hareketi fasılalarla günümüze kadar süregelmiştir. Bu göçlere rağmen bugün Balkanlar ve Kafkaslar'da Müslüman Türk toplulukları mevcuttur. Hiç şüphesiz kuvvetli ve nüfuzlu bir Türkiye'nin mevcudiyeti sınırlarımız dışında yaşayan Türklerin huzur ve rahat içinde yaşamalarının garantisidir. Dolayısıyla Türkiye kendi sınırları dışında yaşayan Türk topluluklarının insan hakları beyannamesine dayanılarak varlıklarını muhafaza etmek, insanca yaşamalarını temin etmek ve onlarla kültürel ve ekonomik

münasebetler kurmakla mükelleftir. Göç, kısa vadeli krizlerin çözümüne bir çare ve siyasetin günlük hesaplarına alet edilmeli ve göç en son çare olarak düşünülmelidir.

Türkiye'ye yönelik göçlerin, Anadolu'nun nüfusuna katkısı yanı sıra, sârî hastalıklar, iskân politikasındaki yanlışlıklar ve uygulamadaki düzensizlikler sonucu, Türk ekonomisi üzerinde tahrip edici etkileri olmuştur. Kıtlik ve hastalığa göçmenlerin en kuvvetlileri dayanırken, özellikle yayla adamlarının bataklık ve sıtmalı alçak ve sıcak ovalarda yerleştirilmesinin, göçmenlerin çoğunun telef olmasına sebep olmuştur. Kısacası, yanlış iskân ve bulaşıcı hastalıklar yüzünden göçmenlerin bir çoğu mahvolmuştur.

Bu acı tecrübelerin ışığı altında, 1912 yılından sonra yapılan göçler esnasında hazırlanan iskân tüzüklerinde, göçmenlerin geldikleri yerlerin iklimlerine ve uğraştıkları ziraat ve sanat dalına göre yerleşim noktalarının tespit edilmesi ilke olarak belirlenmiştir. Ancak, pratikte bu ilkeler uygulanamamıştır. Muhacir komisyonu, göçmenleri çeşitli vilâyetlere dağıtmak ve halkın kendilerine yardım etmesini temin etmekle yetinmiştir. Son Bulgaristan kitle göçünde de (1989) görüldüğü üzere, Türkiye'nin hâlihazır bir iskân projesi mevcut değildir. Oysa, daimî olarak göç sorunuyla karşı karşıya kalan devletlerin ilmî tetkiklere istinaden iskân planının bütün hazırlıklarını yapması ve iskân projeleri geliştirmesi ve zengin bir "göç tecrübesi" ve bilgi birikimi olan tarihimizin gösterdiği öğretilerden istifade edilmesi gerekirdi. Bu münasebetle, Türkiye'nin daha şimdiden muhtemel göç hareketlerine karşı göçmenlerin, ülkenin nerelerinde ve ne şekilde yerleştirilmesi lâzım geleceğinin tespit edilmesi, bu konuda projeler geliştirmesinin gerekliliğini vurgulamak isteriz. İmparatorluğun dağılma aşamasına girmesinden bu yana, Anadolu'ya yönelik geniş ve çok yönlü göç akınlarının, çalışmalarımızda da gösterdiğimiz tecrübe ve bilgi birikimini tam anlamıyla ortaya çıkartacak, arşivlerimizdeki -ve dünya arşivlerindeki- malzemeleri gün ışığına kavuşturarak, değerlendirecek ve ilim alemine sunacak; dolayısıyla, Türk milletinin uğradığı geniş boyutlu katliamları ve maruz kaldığı acı muameleyi, aynı şeyi bizi suçlayarak kendileri için iddia edenlere de bir cevap olmak üzere çalışacak müstakil bir "*Araştırma Merkezi*" kurulmasındaki zarureti bu vesile ile belirtmek istemekteyiz.

