

AHLAT MÜZESİNDE BULUNAN URARTU DÖNEMİ MADENİ TAKILAR

Nasır GÖGTAŞ¹, İlter İGİT²

Geliş: 02.07.2018 / Kabul: 04.04.2019

DOI: 10.29029/busbed.439854

Öz

Urartu medeniyeti merkezi Tuşpa (Van) olan ve özellikle Doğu Anadolu başta olmak üzere, zaman içerisinde Ön Asya dünyasına hâkim olmuş önemli madenci toplumlardan biridir. Özellikle Urartuların bulunduğu bölgenin zengin maden yataklarına sahip olması, M.Ö. 1. binden itibaren Urartuları maden işçiliği anlamında Anadolu'ya örnek teşkil etmiştir. Urartu yerleşim merkezleri ve mezar gömütlerinde yapılan kazılarda birçok madeni eserin gün yüzüne çıkartılması ise dönemin sosyo-kültürel yapısı ve sanatı hakkında bilgilenmemizi sağlamıştır.

Bu makalenin konusunu oluşturan, Ahlat Müzesi'ndeki Urartu dönemi madeni takılar hakkındaki veriler; yazılı belgelerden çok yine arkeolojik kazılardan elde edilmiştir. Dolayısıyla söz konusu kültürün sanatı hakkında, daha çok farklı yerleşim merkezleri ve mezarlarda ele geçirilen madeni buluntuların karşılaştırılmasıyla bir sonuca ulaşılmıştır.

Bu anlamda çalışmamızın amacı; söz konusu eserlerin, genel hatlarıyla kullanım alanı, yapım ve süsleme tekniklerinin açıklanması ve Urartu dönemi diğer arkeolojik buluntular ile stil kritiği yapılması olarak belirlenmiştir. Böylece müzede yer alan eserlerin tarihlendirilmesi yapılabileceği gibi sahip olabilecekleri anlamlarında açıklanmaya çalışılacaktır.

Anahtar Kelimeler: Ahlat Müzesi, Urartu, Taki, Bronz, Madeni Eser.

1 Öğr. Gör., Bitlis Eren Üniversitesi, Ahlat Meslek Yüksekokulu, El Sanatları Bölümü, Bitlis-Ahlat, ngogtas@beu.edu.tr, ORCID: <https://orcid.org/0000-0001-6585-3344>.

2 Öğr. Gör., Bitlis Eren Üniversitesi, Ahlat Meslek Yüksekokulu, El Sanatları Bölümü, Bitlis-Ahlat, iigit@beu.edu.tr, ORCID: <https://orcid.org/0000-0001-9248-787X>.

URARTU PERIOD METAL JEWELRY AT AHLAT MUSEUM

Abstract

The Urartian civilization whose center is Tushpa (Van) and is one of the important mining communities that has dominated by the Pre-Asian and especially in Eastern Anatolia region time. Particularly Urartians have rich mineral deposits in the region, BC. Starting from the 1st, Urartians have set an example for Anatolia in terms of mining. The excavation of Urartu settlement centers and grave burial sand the excavation of many metal artifacts made us aware of the socio-cultural structure and art of the period.

Data on the Urartian period Urartu period metal jewelry at the Ahlat Museum which constitutes the subject of this article; was obtained from archaeological excavations much more than written documents. Therefore, The result was obtained by comparing the cultural artifacts that were found in the settlement centers and graves.

The purpose of this study is about explanations of the works, general usage areas, construction and ornamentation techniques, and other Urartian archaeological finds and style criticism. Thus, the works in the museum can be dated or tried to be explained in the meaning of possession.

Keywords: Ahlat Museum, Urartian, Jewelry, Bronze, Metalwork.

Giriş

M.Ö.9. ve 6. Yüzyıllar arasında Anadolu'da yaşamış olan ve merkezini Van Gölü çevresinin oluşturduğu Urartular, dönemin en güçlü devletleri arasında bulunmaktaydı. Şüphesiz bunda mücadele halinde oldukları Asur krallığına karşı oluşturdukları ordu ve teşkilatlanma yapısı önemli bir nedendir. Urartu krallığının kurulduğu bölgenin iklim ve coğrafik şartları savunmayı kolaylaştırıcı bir etken olsa da yaşam koşullarını olumsuz yönde etkilemiştir. (BATMAZ, 2003: 10-12) Urartu Krallığı'na ait günümüze ulaşabilmiş gerek taşınabilir ve gerekse de taşınamaz kültür eserleri arasında en önemli yeri madeni eserler tutmaktadır. Bunların dışında inşa ettirdikleri ihtişamlı kaleler, su kanalları, kaya mezarları gibi birçok alanda getirdiği değişimler (yenilikler) tarihe damgasını vurmuştur.

Madeni eserler içerisinde daha çok bronzdan yapılmış eserler (kemerler, takılar miğferler, kalkanlar, sadaklar, kazanlar, adak levhaları ve at koşum takımları) Urartu saray sanatının ürünleri olarak bilinmektedir. Bu bölgedeki maden yataklarının zenginliği Urartuların maden işleme sanatlarında ustalaşmasını ve kullanılan teknikler açısından kendinden sonraki medeniyetlere örnek teşkil etmesine zemin hazırlamıştır.

Bu madeni eserler içerisinde takılar eski çağlardan beri sosyal yaşamın bir parçası olmuş ve kişinin sosyal sınıfını ve beğenilerini yansıtmaları açısından çok

önemli bir sanat kolu olmuştur. (ULUSMAN, 1991: 1) Urartularda takı daha çok saray denetiminde olan atölyelerde üretilmiştir. Saray denetimindeki atölyelerde altından yapılmış maden kullanılırken halk arasında daha çok bronz ve gümüş işlenmiştir. (KÖSE, 2008: 23)

Anadolu'da önemli Urartu yerleşim merkezlerinden olan başta başkentleri Van Tuşpa olmak üzere Çavuştepe, Yoncatepe, Anzavurtepe, Patnos ve Altın-tepe (Erzincan), gibi yerleşim merkezlerinde yapılan kazılar sonucunda bu döneme ait birçok madeni eser gün yüzüne çıkartılmıştır. Bu eserler günümüzde yurt içi ve yurt dışı olmak üzere birçok müze ve koleksiyonlarda sergilenmektedir.

Makalemizin konusunu teşkil eden Ahlat Müzesi bu döneme ait eserlerin korun-duğu müzelerden biridir. Ahlat Müzesine genellikle satın alma yoluyla gelen madeni eserler arasında; savaş aletleri (mızrak ucu, kılıç, kama, ok uçları v.b) başta olmak üzere, mutfak araç gereçleri (tören kazanı, tas, kaşık, kepçe v.b.), günlük kullanım ve aksesuarlar (Ayna, kemer, küpe, boyun halkası, süs iğneleri, fibula v.b.) Urartu dönemine ait önemli bazı eserlerdir. Bu eserlerde kullanılan maden ağırlıklı olarak bronzdur. Bronzdan yapılmış bu eserler incelendiğinde Urartuların başta döküm ve dövme teknikleri olmak üzere diğer bazı maden yapım tekniklerini de ustalıkla kullandıkları görülmektedir. Müzede sergilenen bu eserler arasında ince işçiliği ile ön plana çıkan madeni takılar ise çeşitleri, detaylı desen ve motif özellikleri ile önemli bir grubu oluşturup çalışmamızın asıl konusu olmuştur.

1. Urartu Maden Sanatı

Günlük yaşantısında yaşamını kolaylaştıracak birtakım objeleri yapma çabası insanoğlunun göçebe olarak yaşadığı ilk çağdan, yerleşik hayata geçiş yaptığı Neolitik Çağ'a kadar, hız kazanarak; günümüze kadar süre gelmiştir. Düşünen ve üreten bir varlık olan insanoğlunun, başlangıçta kolay şekillendirilebilen bir madde olan ahşap-tan, daha sonra da taştan ve pişmiş topraktan faydalanmış oldukları görülmektedir. Dövme ve döküm teknikleri kullanılarak istenilen şekli alabilen madenin keşfi ile birlikte söz konusu maddelere (Ahşap, Taş, Pişmiş toprak) alternatif olarak, hayatının hemen her alanında madeni kullanmaya başlamıştır (BAŞAK, 2008: 15-33).

M.Ö. 9- 6. yüzyıllar arasında Doğu Anadolu, Kuzeybatı İran ve Kafkasya'ya coğ-rafyasında egemenlik kurmuş olan Urartular bölgenin coğrafik ve jeolojik yapısının yanı sıra tarihi boyunca sürekli çekişme üstünlük mücadelesine girdiği Asurlulara rağmen mimari, siyasi, askeri ve kültür- sanat alanında yaptığı faaliyetler ile büyük bir krallık olduğunu göstermektedir. Bunun dışında yaşadığı coğrafyadaki maden rezervlerinin bolluğu ilk çağlardan beri birçok medeniyet ve krallığın özelliklerde Asurluların ilgisini çekmiştir (www.anadolumedenyeterimuzesi.gov.tr, 2009).

Mezopotamya kültüründen beslenen özellikle Babil ve Asur sanatının etkisinde kalan, Urartu sanatında görülen bu etki dışında gelenek ve göreneklerin etkisiyle

de kendilerine özgü eserler yaratmıştır. (Kültür Bellek, 2012). Urartu sanatı genel olarak Saray Sanatı ve Halk sanatı olarak iki kısımda incelenebilir (EGÜRER, 2009: 19). Saray sanatına ait özellikle II Rusa döneminde sanat ve mimari alanında kendilerine özgü karakteristik eserler verilmiştir. Urartu saray kullanımına ait çok sayıda üzerleri çivi yazılı miğfer, kalkan, kemer, sadak, at koşum takımları, silahlar, mobilya parçaları gibi eserler bulunmaktadır. Ancak ne yazık ki, bu eserler bugün Rusya, İsrail, Japonya gibi ülkelerin müzelerinde sergilenmektedir (BAŞGELEN, 2010: 5). Urartu krallarının istediği tarzda ve şekilde olan (BELLİ, 2010: 131) ve sayıları binlerle ifade edilen ve günümüze ulaşmış olan bu maddi kültür eserleri içerisinde madeni eserler en önemli yeri teşkil eder. Buna verilebilecek en önemli örnek ise; Patnos yakınlarında ortaya çıkarılan Giriktepe Sarayıdır. Minua döneminde yapıldığı sanılan ve izlerden yangın nedeniyle çöktüğü anlaşılan iki katlı ve kerpiçten yapılar topluluğunda ortaya çıkarılan ve iskeletlerin üzerinde bulunan değerli takılar ve Saray'ın diğer bölümlerinde bulunan altın, gümüş ve tunç eşya Urartuların maden sanatındaki ustalıklarını göstermektedir (BAŞGELEN, 2005, s. 194). Ayrıca Toprakkale (Van), Altıntepe (Erzincan), Adilcevas (Bitlis), Aznavurtepe (Ağrı), Çavuştepe (Van), Kayalıdere (Bingöl) örneklerin görüldüğü diğer merkezler arasında sayılabilir. 1990'lerden itibaren Van Bölgesi'nde Ayanis, Yukarı ve Aşağı Anzaf, Eski Van Kalesi ve Höyüğü, Karagündüz'de yapılan yeni kazılarda Urartu uygarlığına ait pek çok yeni bulgular elde edilmiştir. İlk dönemlerde Tahsin Özgüç, Arif Erzen, Emin Bilgiç, Baki Ögün, Kemal Balkan; günümüzde Taner Tarhan, Veli Sevin, Altan Çilingiroğlu, Oktay Belli gibi değerli bilim adamlarımızın büyük özverilerle sürdürdükleri kazı ve araştırmalar, bu sıra dışı uygarlığı daha iyi anlamamızı sağlamıştır (BAŞGELEN, 2005: 134).

Halk sanatına (Taşra Sanatı) ait yukarıda bahsedilen örnekler ise genellikle toplumun ortak sanat anlayışını sergileyen ürünlerden ibarettir. Bu buluntular daha çok Urartu yerleşim yerleri, mezar yapılarında ve kalelerde yapılan kazılarda ortaya çıkarılmıştır. Bu ürünler hammadde olarak altın, gümüş, bronz, bakır ve demirden yapılan ürünlerdir. Urartulara ait madeni eserler içerisinde daha çok bronz ve bakırdan yapılmış eserler karşımıza çıkmaktadır. Altın ve gümüş daha çok süs eşyalarının yapımında kullanılmıştır (EGÜRER, 2009: 19-20).

2. Takılarda Kullanılan Madenler İle Yapım Ve Süsleme Teknikleri

Maden sanatında oldukça ileri bir seviyeye ulaşan Urartulara ait kazanlar, heykeller, kaplar, kemerler, üzengi v.b. ürünler; İran'a, Kafkasya'ya, Asur'a, Yunanistan gibi birçok bölgeye ulaşmış ve Urartular için bir gelir kaynağı olmuştur. Urartu maden sanatında en çok kullanılan malzemelerin başında bakır kalay alaşımı olan tunç, gümüş ve altın gelmektedir (KÖSE, 2008: 26).

Günümüzde çeşitli müze ve koleksiyonlarda bulunan Urartu Dönemi eserler araştırıldığında dikkati çeken en önemli özelliklerin başında yapım ve yapım sıra-

sında kullanılan süsleme teknikleri olmuştur. Gerek takı gerekse de diğer madeni eserlerde en çok karşımıza çıkan teknik dövme (Rerousse) ve döküm teknikleridir. Bunun dışında ana şekiller ve dekoratif detaylar için kullanılan, dövme tekniğine benzeyen daha çok seri üretimi amaçlayan stampa (Mühür Baskı) tekniği, iç bükey ve küresel boncukların yapımında kullanılan aynı üründen birden fazla ürün elde etmek amacıyla kullanılan kalıp tekniği, genellikle takılarda karşımıza çıkan ve takıların üzerindeki süsleme kompozisyonlarının oluşturulmasında kullanılan granülasyon (Taneleme) tekniği, en çok kullanılan tekniklerdir. Ayrıca, kazıma, kesme, telkâri karşımıza çıkan diğer bazı tekniklerdir.

3. Ahlat Müzesinde Bulunan Madeni Takılar

3. 1. 2008/8/A Envanter Numaralı Boyun Halkası



Fotoğraf 1. 2008/8/A Envanter Numaralı Bronz Boyun Halkası ve Boyun Halkasından Detay

Tanımı: 2008 yılında satın alma yoluyla müzeye kazandırılan eser, Bronzdan döküm tekniği ile yapılmıştır. Oval şekilli olup uç kısımları kabartma tekniğinde muhtemelen stilize bir hayvan başı olacak şekilde belirginleştirilmiştir. Gövde kısımları düz ve süslemesizdir. Korozyonlu olan boyunluk restore edilerek Arkeolojik teşhir salonunda sergilenmektedir.

3.2. 2012/69/A Envanter Numaralı Boyun Halkası



Fotoğraf 2. 2012/69/A Envanter Numaralı Boyun Halkası ve Boyun Halkasından Detay

Tanımı: Bronzdan döküm tekniği ile yapılmış olan boyun halkası süsleme

anlamında sade bir görünüm arz eder. Halkanın uç kısımları kabartma tekniğinde süslenmiş ve hayvan toynağına benzer şekilde stilize edilerek sonlandırılmıştır. Korozyonlu eser arkeolojik teşhir salonunda sergilenmektedir.

3. 3. 1774 Envanter Numaralı Bilezik



Fotoğraf 3. 1774 Envanter Numaralı Bronz Bilezik ve Bilezikten Detay

Tanımı: Patnos'ta bulunan ve 1992 yılında müzeye satın alma yoluyla kazandırılan eser Bronzdan Döküm tekniğinde yapılmıştır. Yuvarlak formlu bileziğin baş kısımları stilize bir yılanbaşı şeklinde sonlandırılmıştır. Bileziğin stilize yılanbaşı uçları sağa sola yarım kavislerle kaydırılarak helezoni kazandırılacak şekilde tasarlanmış ve kabartmalarla süslenmiştir. Süsleme anlamında sade bir görünüm arz eden bilezik müzenin arkeolojik teşhir salonunda sergilenmektedir.

3.4. 2777 Envanter Numaralı Bilezik



Fotoğraf 4. 2777 Envanter Numaralı Bronz Bilezik ve Bilezikten Detay

Tanımı: 1992 yılında müzeye satın alma yoluyla kazandırılan eser Patnos'ta bulunmuştur. İki ucu stilize hayvan başlı olup, uç kısımları kabartmalı bir şekildedir. Başlarda dudaklar ve yanaklar şişkin olup alın kısmının yanında yele izleri görülmektedir. Döküm tekniğinde yapılmış olan bronz bilezik korozyona uğramıştır.

3.5. 2013/23/A Envanter Numaralı Bilezik



Fotoğraf 6. 2013/23/A Envanter Numaralı Bronz Bilezik ve Bilezikten Detay

Tanımı: 2012 yılında, satın alma yoluyla müzeye kazandırılan eser Bronzdan Döküm tekniğiyle yapılmıştır. Yuvarlak kesitli bileziğin uç kısımları birbirine temas etmektedir ve yılanbaşı şeklinde stilize edilmiştir. Baş kısmında yılan tasvirinin göz kısımları çukurlaştırılmış ve gövdenin dış kısmı pullarla tezyin edilmiştir. Bu pullar bilezik üzerinde çentikler oluşturacak şekildedir. Bilezik kırık iki parçanın birleşiminden oluşmaktadır. Oksitlenmiş ve restore edilmiş haliyle arkeolojik teşhir salonunda sergilenmektedir.

3.6. 2324 Envanter Numaralı Bilezik



Fotoğraf 6. 2324 Envanter Numaralı Omega Formlu Bronz Bilezik ve Bilezikten Detay

Tanımı: 1992 yılında müzeye satın alma yolu ile kazandırılan eser Patnos'ta bulunmuştur. Silindirik gövdeli, omega formlu bilezik, stilize hayvan başlıdır. Bilezik iki ucun simetrisinde gövdede içe doğru basıktır. Yüzeyinde belli aralıklarla üçerli boğumlar halinde çentikler açılarak gövdeye hareket kazandırılmıştır.

3.7. 2325 Envanter Numaralı Bilezik



Fotoğraf 7. 2325 Envanter Numaralı Bronz Bilezik

Tanımı: 1992 yılında müzeye satın alma yoluyla kazandırılan bilezik dairesel formdadır. Dairesel formlu bileziğin uçları boğumlandırılarak birleştirilmiştir. Süsleme anlamında oldukça sade bir görünüm arz eden bilezik oksitlenmeye maruz kalmıştır. Restore edilen bilezik müzenin arkeolojik teşhir salonunda sergilenmektedir.

4.8. 767 Envanter Numaralı Bilezik



Fotoğraf 8. 767 Envanter Numaralı Omega Formlu Bronz Bilezik

Tanımı: 1977 yılında satın alma yolu ile müzeye kazandırılan eser, döküm tekniğinde bronzdan yapılmıştır. Yassı iki ayrı uca sahip bilezik dıştan silindirik, içten yassı formu olarak yapılmıştır. Gövde kısmı belirli aralıklarla açılan çentikler ile hareketlendirilmiştir. Ayrıca bileziğin yassı uçları ile aynı simetride gövdede içe doğru bir eğim verilerek omega formu kazandırılmıştır. Oksitlenmeye maruz kalmıştır.

4.9. 1313 Envanter Numaralı Bilezik



Fotoğraf 9. 1313 Envanter Numaralı Bronz Bilezik

Tanımı: 1982 yılında satın alma yoluyla müzeye kazandırılan eser, bronzda döküm tekniğinde yapılmıştır. Süsleme anlamında oldukça sade olan bilezik oval, silindirik bir forma sahiptir. İki ayrı uca sahip bileziğin baş kısımları burma şeklinde kabartılarak boğumlu bir görünüm kazandırılmıştır. Oldukça oksitlenmiş olan eser müzenin arkeolojik teşhir salonunda sergilenmektedir.

3.10. 1936 Envanter Numaralı İğne



Fotoğraf 10. 1936 Envanter Numaralı Bronz İğne ve İğneden Detay

Tanımı: 1988 yılında müzeye hibe edilen, silindirik gövdeli iğne uç kısmına doğru incelen bir görünüm arz etmektedir. İğnenin baş kısmı birbirinden ayrı biri tepede, diğerleri yanlarda olmak üzere 5 adet üstten yassılaştırılmış topuz bulunmaktadır. Topuzların hemen altında bir boğum ve boğumun altında ise deliği bulunmaktadır. Deliğin olduğu kısım gövdeden daha kalın bir görünüm arz eder. Oksitlenmeye maruz kalan eser müzenin arkeolojik teşhir salonunda sergilenmektedir.

11.11. 2005/106 /A Envanter Numaralı İğne



Fotoğraf 11. 2005/106/A Envanter Numaralı Bronz İğne ve İğneden Detay

Tanımı: Gövdeden uca doğru sivrilen iğnenin baş kısmının hemen altında yuvarlak şekilde açılmış bir deliği bulunmaktadır. İğne deliğinin hemen üstünde dışa doğru ortadan yivlenmiş boğum, tam ortada bir küre, akabinde bu kürenin üzerine yerleştirilmiş bir boğuma iliştilirilmiş, farklı yönlere bakan iki adet stilize kuş figürü bulunmaktadır.

11.12. Envanter Numarası Bilinmeyen İğne



Fotoğraf 12. Envanter Numarası Olmayan Bronz İğne ve İğneden Detay

Tanımı: Gövdeden uca doğru sivrilen iğnenin baş kısmının hemen altında yuvarlak şekilde açılmış bir deliği bulunmaktadır. Bir önceki örneğimizle aynı formda yapılmış olan eser bronz malzemeden döküm tekniğiyle yapılmıştır. İğnenin baş kısmı üstten basık elips formlu bir kürecik üzerine oturan, farklı yönlere bakan üç adet stilize kuş figüründen oluşmaktadır. Envanter numarası tespit edilememiştir.

11.13. 774 Envanter Numaralı İğne



Fotoğraf 13. 774 Envanter Numaralı Metal İğne ve İğneden Detay

Tanımı: 1977 yılında müzeye satın alma yoluyla kazandırılan eser bronz malzemeden döküm tekniğiyle yapılmıştır. Silindirik gövdeli iğnenin baş bölümü haşhaş kozalağı şeklinde tasarlanıp, dört boğumlu bir yapı gösterir. Kozalağın üstünü tamamlayan tepelik çentiklerle dilimlendirilerek sonlandırılmıştır. İğne gövdesinin başlık bölümüyle birleşim yerinde yuvarlak bir delik açılarak farklı nesnelerin takılabilmesi sağlanmıştır.

11.14. 660 Envanter Numaralı İğne



Fotoğraf 14. 660 Envanter Numaralı Metal İğne ve İğneden Detay

Tanımı: Silindirik gövdeli iğne uca doğru sivrilmiştir. Bronzdan döküm tekniğiyle yapılmış olan iğnenin haşhaş kozalağı şeklinde tasarlanmış başlık bölümünün hemen altında yanlardan basık bir küreciğin içine açılmış deliği bulunmaktadır. Başlık bölümü yukarıya doğru genişleyerek yükselen ve tepe noktası dilimli bir tepelikle sonlanan bir özellik gösterir.

11.15. 1217 Envanter Numaralı Fibula



Fotoğraf 15: 1217 Envanter Numaralı Bronz Fibula

Tanımı: 1988 yılında müzeye satın alma yoluyla kazandırılan eser bronzdan döküm tekniğiyle yapılmıştır. Hilal şeklinde gövde ve gövdeye sarılarak uzanan bir iğneden oluşur. Fibulanın iki uc kısmının iğnenin sarıldığı bölümü bombeli olup; diğer ucu ise yassı bırakılmıştır. Ayrıca iki uçta burmalar şeklinde yivlerle gövde hareketlendirilmiştir. Müzenin Arkeolojik teşhir salonunda sergilenen fibula oksitlenmeye maruz kaldığından yoğun bir yüzeyinde korozyon görülmektedir.

11.16. 820 Envanter Numaralı Fibula



Fotoğraf 16. 820 Envanter Numaralı Bronz Fibula

Tanımı: 1978 yılında müzeye satın alma yoluyla kazandırılan eser, bronzdan döküm tekniğinde yapılmıştır. At nalı formu bir yapıya sahip olan fibulanın gövde kısmı tam ortasından dışa doğru kabartılarak yivlenmiş ve böylece gövde hareketlendirilmiştir. Fibulanın iki ucunda yine burma şeklinde yivler açılmıştır. Fibulanın bağlantı kısmında bulunan iğne eksiktir.

11.17. 817 Envanter Numaralı Küpe



Fotoğraf 17. 817 Envanter Numaralı Sarkaçlı Bronz Halka Küpe ve Sarkaç Bölümünden Detay

Tanımı: Bronzdan döküm tekniği ile yapılmış olan eser 1978 yılında satın alma yoluyla müzeye kazandırılmıştır. Yuvarlak halka bölümü ve kozalak formlu sarkaçtan oluşan küpenin halka ve sarkaç bölümleri, dövme tekniğinde açılmış yivlerle bezenmiştir. Sarkacın kaideye benzeyen alt kısmı kare formludur. Halkanın iki ucu ise birbirine tam olarak bitişik değildir. Uçlardan biri diğerine göre sivril-tirmiştir. Arkeolojik teşhir salonunda sergilenen eser üzerinde yoğun bir korozyon gözlemlenmektedir.

11.18. 776 Envanter Numaralı Küpe



Fotoğraf 18. 776 Envanter Numaralı Sarkaçlı Bronz Halka Küpe

Tanımı: 1977 yılında satın alma yoluyla müzeye kazandırılan eser bronzdan döküm tekniğinde yapılan bir halka ve yarı değerli diyebileceğimiz bir taştan yapılmış sarkaç kısmından ibarettir. Halka kısmı sarkaç içerisinden geçirilerek yüzeyde açılan derin yivler ile hareketlendirilmiştir. Sarkaç kısmında bulunan yarı değerli taşa prizmatik piramidal bir form verilmiştir.

Sonuç

Ahlat müzesinde bulunan Urartu dönemi madeni takılar; boyun halkası, bilezik, pazubent, saç ve kıyafet iğneleri, küpe ve fibulalardan oluşmaktadır. Günümüzde birçok koleksiyon ve müzelerde sergilenmekte olan bu eserler ağırlıklı olarak Eken Demir Çağı'na tarihlendirilmiş olup, madeni eserlerde Altın, Gümüş ve Bronz tercih edilmiştir. Ağırlıklı olarak bronzun tercih edildiği örnekler incelendiğinde başta Döküm ve Dövme olmak üzere Granülasyon, Stampa, Kazıma tekniklerinin kullanıldığı görülmektedir. Bu teknikler tek başına kullanılabilirdiği gibi aynı anda farklı tekniklerin uygulandığı örneklerde mevcuttur.

Günümüze ulaşan Urartu dönemi madeni eserler üslup olarak incelendiğinde ise, hâkim oldukları coğrafya üzerinde yaşanan siyasi ve kültürel etkileşimler, sonucu eklektik bir özellik gösterdiği görülmektedir. Nitekim bu eserler üzerinde yapılan incelemelerde Asur, Lidya ve Pers sanatına özgü izlerin görülmesi bu durumu destekler niteliktedir.

Urartu krallığının yayıldığı coğrafya üzerinde bulunan kale, saray ve gömütlerde yapılan arkeolojik veya kaçak kazılar sonucu birçok madeni eser bulunmuş, bulunan bu eserler, yurt içi ve yurt dışında yer alan koleksiyon ve müzeler tarafından sergilenmektedir. Çalışmamıza konu olan Ahlat müzesindeki madeni takılar genel olarak Urartu hakimiyet sahası içerisinde, yer alan diğer Urartu madeni takılarıyla benzerlik göstermektedir.

Bunlar arasında en kalabalık grubu oluşturan boyun halkası, pazubent ve bilezikler incelendiğinde başta Van müzesi olmak üzere Ankara Etnografya müzesi, İstanbul Arkeoloji müzesi ile ülkemizin değişik müzelerinde ve koleksiyonlarındaki örnekler ile teknik süsleme özellikleriyle benzerlik göstermektedir. Örneğin Erzurum Müzesinde yer alan panter başlı gümüş bilezikler (Foto: 19) hammaddesi dışında Ahlat müzesinde bulunan 1774-2777 Envanter numaralı örneklerimize benzerdir. Yine Haluk Perk Koleksiyonunda yer alan hayvan başlı gümüş bilezik (Foto: 20) yapım malzemesi dışında 2013/23/A Envanter numaralı örneğimize benzer özellikler göstermektedir. 2324 Envanter numaralı bileziğimiz ise formu ve süsleme özellikleri ile Pers dönemi omega formu bilezikleri çağrıştırmaktadır.

Urartu dönemi metal süs iğneleri, saç ve kıyafet iğneleri olarak iki grupta incelenebilir. Urartu döneminde demir, altın, gümüş ve yaygın olarak bronzdan yapılmış olan bu iğnelerin Ahlat müzesinde bronz örnekleri mevcuttur. Döküm ve dövme teknikleriyle şekillendirilmiş bu eserler formları itibarıyla ülkemizdeki birçok müzede yer alan Urartu dönemi iğnelere benzer özelliklere sahiptir. Örneğin Ahlat müzesinde yer alan 1936 Envanter numaralı eserimiz, Ankara Anadolu Medeniyetleri Müzesi, Haluk Perk Koleksiyonu ve Van Müzesindeki metal süs iğnelerine (Foto: 21 b) benzerdir. 2005/106/A Envanter numaralı olan kus

başlı örneğimiz Ankara Anadolu Medeniyetler Müzesi, Van Müzesi ve Lenny Wolfe koleksiyonunda yer alan örneklerle benzerlik gösterir.

Urartularda önemli bir yere sahip olduğu bilinen haşhaş bitkisini temsilen yapılan ve bereket sembolü olarak kabul edilen haşhaş kozalağı başlı metal süs iğneleri de (Envanter No:774-660) Ahlat Müzesinde sergilenmektedir. Bu örneklerimiz Ankara Anadolu Medeniyetler Müzesi, Van Müzesi, Haluk Perk koleksiyonu ve Lenny Wolfe koleksiyonlarında sergilenen eserlere (Foto: 21 a) benzemektedir. Bu örneklerden hareketle bir değerlendirmeye gidilirse Ahlat Müzesinde bulunan metal süs iğnelerini M.Ö. 8-7 y.y' lara tarihlendirebiliriz.

Urartu takıları arasında kuyumculuk sanatının geldiği seviyeyi gösteren önemli takı türlerinden bir diğeri de ince işçiliği ile kendisine hayran bırakan küpelerdir. En erken örnekleri doğu Anadolu bölgesinin Erken demir çağına ait gömütlerde karşımıza çıkan bu küpelerin, genel yapı malzemesi altın, gümüş, tunç ve bazen bunlara iliştirilen yarı değerli taşlardır. Ülkemizde yapılan çeşitli kazılar sonucu ortaya çıkartılan eserler günümüzde birçok müzede sergilenmektedir. Ahlat müzesinde de bronz malzemenin döküm ve dövme teknikleri kullanılarak yapılmış sarkaçlı ve sarkaçsız olmak üzere iki farklı türde örnekler bulunmaktadır. Bunlardan 817-776 Envanter numaralı kozalak sarkaçlı veya taşlı örneklerimiz başta Van Müzesi ve Ankara Anadolu Medeniyetler Müzesi olmak üzere birçok müzede sergilenen örneklerle benzerlik göstermektedir.

İlk defa Anadolu'da M.Ö. 8 yy'da Frigler tarafından kullanılan Fibula giysilerin iki ucunu tutturmak amacıyla tasarlanmış ve daha sonra dini anlamlar yüklenerek ölüm sonrasında kullanılmış önemli bir takı türüdür. Ticaret yoluyla birçok kültüre ulaştığı bilinen fibulanın Doğu Anadolu Bölgesine uzun süre hakim olmuş Urartularda da yoğun şekilde kullanıldığı yapılan kazılardan çıkan örneklerden anlaşılmaktadır. Urartu döneminde Altın Gümüş Demir ve bronz madeni ile başta döküm ve dövme teknikleri gibi birçok teknik kullanılarak tasarlanmış farklı örnekleri görebilmek mümkündür. Bu örneklerin sergilendiği yurt içi ve yurt dışında yer alan birçok müze ve koleksiyon bulunmaktadır.

Ahlat müzesi teşhir salonunda da bu grupta değerlendirebileceğimiz altı adet fibula bulunmaktadır. Bu fibulalar birbirine benzer özellikler gösterdiğinden çalışmamıza sadece iki örnek dahil edilmiştir. Bu örneklerimizin teknik ve süsleme özellikleri incelendiğinde ağırlıklı olarak Van Müzesi'ndeki M.Ö. 7 yy'a ait örneklerle benzerlik (Foto: 22) gösterip, bu durum mevcut fibula örneklerimizi aynı tarih kapsamında ele almamıza kaynak teşkil etmiştir.

Sonuç olarak Ahlat müzesinde bulunan Urartu dönemine ait madeni takılar genel anlamda değerlendirildiğinde malzeme teknik ve süsleme özellikleri ile başkent üslubu diyebileceğimiz Urartu-kuyumculuk geleneğine benzerlik göstermektedir. Ayrıca bu benzerlik bilimsel ve kaçak kazılarda ortaya çıkartılan ve günümüzde

birçok müze ve koleksiyonlarda sergilenen eserler ile kıyaslandığında, Ahlat müzesinde incelediğimiz tüm ürünlerin M.Ö. 8-7 y.y' lara tarihlendirilebileceğini de gösterir.

Bu çalışmamızla Anadolu'da ilk çağ uygarlıklarına ait maddi kültür eserlerinin sergilendiği bilindik müzeler dışında, kırsalda kalmış ve çok az araştırmaya konu olmuş Ahlat Müzesi gibi birçok müzenin hakkettiği ilgi görebilmesi ve bilimsel çalışmalara kaynak teşkil etmesi amaçlanmıştır.

KAYNAKLAR

- BAŞAK, Oktay (2008), Taş Çağı'ndan Tunç Çağı'na Anadolu'da Maden Sanatın Gelişimi Ve Kullanımı, *Atatürk Üniversitesi Güzel Sanatlar Dergisi*(21), ss. 15-33.
- BAŞGELEN, Nezih (2005), Anadolu Uygarlıkları "Van Kalesinin Kahraman Kralları Urartular", *Seramik Türkiye Dergisi*, Mayıs- Haziran, (S.9.) ss. 128-135
- BATMAZ, Atilla (2003), *Urartu Krallığının II Rusa Dönemi'ndeki Tarihi ve Kültürü*. İzmir: Ege Üniversitesi Sosyal Bilimler Enstitüsü.
- BELLİ, Oktay (2010), *Urartu Takıları*. İstanbul: Türkiye Turing ve Otomobil Kurumu Yayınları.
- EGÜNER, Hatice (2009), Urartu Kemerleri Üzerindeki İnsan Tasvirleri, 19. Erzurum: Atatürk Üniversitesi Sosyal Bilimler Enstitüsü.
- KÖSE, O. E. (2008), *Erzurum Arkeoloji Müzesinde Bulunan Urartu Dönemi'ne Ait Madeni Bilezikler ve Pazıbenler*, Adana: Çukurova Üniversitesi Sosyal Bilimler Enstitüsü.
- ULUSMAN, L. (1991), Anadolu Medeniyetleri Müzesi Urartu Dönemi Madeni Takılar, 3. Ankara: Gazi Üniversitesi Sosyal Bilimleri Enstitüsü.
- ULUSMAN, L. (1991), *Anadolu Medeniyetleri Müzesi Urartu Dönemi Madeni Takılar*, Gazi Üniversitesi. Ankara: Gazi Üniversitesi Sosyal Bilimleri Enstitüsü.
- www.anadolumedeniyetlerimuzesi.gov.tr. (2009). 08 13, 2017 tarihinde Kültür ve Turizm Bakanlığı: <http://www.anadolumedeniyetlerimuzesi.gov.tr/TR,77786/urartu-kralligi.html> adresinden alındı



Fotoğraf 19. Erzurum Müzesi Panter Başlı Gümüş Bilezikler (BELLİ, 2010: 261)

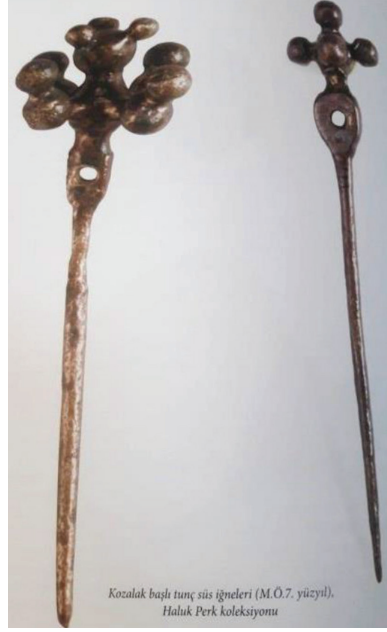


Fotoğraf 20. Haluk Perk Koleksiyonu Hayvan Başlı Gümüş Bilezik (BELLİ, 2010: 258)

a



b



Fotoğraf 21. Haluk Perk Koleksiyonu (a) Haşhaş Kozalaklı Bronz İğne, (b) Kozalak Başlıklı Bronz İğne (BELLİ, 2010: 350-353)



Fotoğraf 22. Van Müzesi'ndeki M.Ö. 7 yy'a ait Bronz Fibula Örnekleri (BELLİ, 2010: 359)