

Kentleşme Sürecinde Oruçreis Mahallesi (Kocasinan-Kayseri)

Oruçreis Neighborhood (Kocasinan-Kayseri) in Urbanization Process

Emin TOROĞLU^{1*}, Ömer KAYA²

¹ Kahramanmaraş Sütçü İmam Üniversitesi, Fen-Edebiyat Fakültesi, Coğrafya Bölümü, Kahramanmaraş

² Kahramanmaraş Sütçü İmam Üniversitesi, Sosyal Bilimler Enstitüsü, Coğrafya Anabilim Dalı, Kahramanmaraş

ÖZ: Türkiye'nin büyük şehirleri son 30 yılda önemli miktarda göç almıştır. Bu durum özellikle 1980'li yılların ortalarında büyük bir sorun oluşturmaya başlamıştır. Kayseri ili ise bu duruma örnek olan şehirlerden biridir. Kayseri ilinin Kocasinan ilçesine bağlı olan Oruçreis Mahallesi göçlerle oluşmuş bir mahalledir. Özellikle 1986-2000 yılları arasında gecekondulaşmanın daha ziyade hisseli alanlarda kaçak yapılaşmaya bağlı olarak arttığı Oruçreis mahallesi mekânsal, sosyo-kültürel ve ekonomik açıdan kırsal bir alandan kentsel bir alana dönüşmekte ve geçiş dönemi yaşamaktadır. Son on yılda yerel yönetimlerin bu konuda taviz vermemesi ile yapılaşma nispeten azalmıştır. Bu çalışmada göçlerle oluşmuş sosyo-ekonomik ve sosyo-kültürel açıdan kendi içerisinde ve çevresinde farklılık gösteren Oruçreis mahallesinin kuruluşu, oluşumu, sosyal, kültürel ve ekonomik gelişimi ile yaşam unsurları sosyal bilimlerde ampirik araştırma kuralları dâhilinde araştırılmıştır. Tüm olaylar mekânsal bakış açısıyla irdelenmeye çalışılmıştır.

Anahtar Kelimeler: Göç, kentleşme, Sosyo-Ekonomik Gelişim, Coğrafi Bakış Açısı, Oruçreis Mahallesi

Abstract: Major cities in Turkey, have taken a significant amount of migration in the last 30 years. This situation has created a major problem, especially in the mid 1980s. The city of Kayseri is one of the examples of this situation. Oruçreis, is in the Kocasinan district of Kayseri, was occurred with migrations. Oruçreis district has grown rapidly, especially between the years 1986-2000. This growth occurred due to illegal constructions rather than squatting. Oruçreis neighborhood have translated from rural to urban area in social, cultural and economic point of view. Illegal construction have relatively decreased by make nocompromises on this issue of local governments in the last decade. In this study, we have discussed the socio-economic and socio-cultural development oruçreis district in and around which differ from their own neighborhood. Oruçreis neighborhood formation, organization, social, cultural, economic development and elements of life have been studied under the rules of empirical research. All events are discussed with spatial (geographical) perspective.

Key Words: Immigration, urbanization, Socio-Economic Development, Geographical Perspective, Oruçreis Neighborhood

* İletişim yazarı: E. Toroğlu, e-posta: etoroglu@ksu.edu.tr

1. Giriş

Kentleşme dar anlamda kentlerde yaşayan nüfusun ve şehir sayısının artması olarak tanımlanabilirse de demografik, sosyo-kültürel, ekonomik ve idari boyutları olan karmaşık bir kavramdır (Kılınç ve Gülersoy, 2007). Bu bağlamda kentleşme; sanayileşmeye ve ekonomik gelişmeye koşut olarak kent sayısının artmasını ve günümüzdeki kentlerin ortaya çıkmasını sağlayan toplum yapısında artan oranda örgütlenme, işbölümü ve uzmanlaşma yaratan, insan davranış ve ilişkilerinde kentlere has değişikliklere neden olan bir nüfus birikimi sürecidir (Keleş, 2002:21-22, Yılmaz, 2005:252). Kentleşme ve kentlileşme farklı olaylardır. Yerleşmenin mekânsal gelişimi, nüfus artışı ve onu oluşturan öğelerin gelişmesi kentleşme olarak algılanırken, kentlileşme; kentte yaşayan insanların kentselyaşam formuna uyması olarak algılanır. Paesler (1976); “kentleşmeyi, faktörlerin topyekün kentsel özellik kazanması” olarak ifade ederken, Heineberg (2000) kentleşme olgusuna demografik kentleşme (nüfusun kentlerde toplanması ve yoğunlaşması), fizyonomik kentleşme (kent mekânsal gelişmesi), fonksiyonel kentleşme (kentsel hizmetlerin gelişmesi) ve sosyal kentleşme (kentte yaşayanların sosyal, ev, yaşam ve ekonomik formları) yönleriyle bakmaktadır.

Genel olarak kentlerde doğum oranı düşüktür ve kentler pozitif göç bilançosuna sahiptir. Şehirler genellikle göç yoluyla nüfus olarak nüfusunu artırır (Hofmeister, 1993:58). Dolayısıyla, insan ve gruplarının farklı nedenlerle mekânsal olarak yer değiştirmesi olarak tanımlanan (Akkayan, 1979:21) göçün son aşamasında kentler önemli bir toplama merkezi oluşturmaktadır. Ancak göç eylemi, eylemin bitiminden sonra da etkileri devam eden bir süreçtir.

Göç ve kentleşme arasındaki ilişki, kentlerin çekme faktörü ile kırsalın itme faktöründen kaynaklanmaktadır (Tüfekçi, 2003:27). Göç yoluyla kentlere gelen insanlar kentsel ortamlarda konut sorununu çözemediğinden ve bu gereksinimlerini yasal kurallar içinde gidermek olanağı bulamadıklarından “gecekondu” olarak tanımlanan konutları ve bu konutların yoğunlaştığı gecekondu mahallelerini oluşturmaktadırlar. Bunun sonucu olarak gecekondu alanları ile kentin olağan mekânları arasında, mekânsal, sosyal, ekonomik ve kültürel bakımdan farklı görünüm ortaya çıkmaktadır.

Göç, kentleşme, gecekondulaşma ve kaçak yapılaşma özellikle son 50 yılda önemli ülke sorunları olarak görülen, birbirleri ile etkileşimde bulunan hatta birbirlerinin nedeni ve sonucu olarak meydana gelen olgulardır. Ülkemizde gecekondu yasasının 1966 yılında çıkması bu durumu açıklamak için yerelidir. 1970’li yıllardan sonra coğrafyacılar başta olmak üzere birçok disiplinde bu konularla ilgili çalışmalar yapılmış ve günümüzde de hala yapılmaktadır. Kaçak yapılaşma ve gecekondulaşma ülkemizin bütün önemli kentlerinde görülmektedir. Bu alanlarda çeşitli sosyo-ekonomik ve insani sorunlar meydana gelmekte ve kentlerde suç oranı artmaktadır. Her ne kadar ülkemizde göç nedeniyle oluşan düzensiz kentleşme, gecekondulaşma ve kaçak yapılaşmanın önüne geçilmeye çalışılsa da, sorunlar günümüzde de devam etmektedir.

Bu çalışmanın amacı göçler yoluyla oluşmuş Oruçreis mahallesinde göç ve mahallenin oluşum ve gelişim sürecini ortaya koymak, kente uyum sürecinde mahallenin sosyal, kültürel ve ekonomik yönlerini ampirik araştırma kuralları dahilinde incelemektir.

1.2. Materyal ve Metot

Oruçreis mahallesinin oluşum ve gelişim sürecinin incelenmesi amacıyla, mahallede 2 kez anket uygulaması yapılmıştır. Anketlerin ilki 2012 yılı Eylül ayında uygulanmıştır. Bu anket, Oruçreis mahallesindeki hanelerin sosyo-ekonomik durumları, kültürel durumları, geldikleri bölgeler, Kayseri ve Oruçreis mahallesini tercih nedenleri ve hane reisleri hakkında bilgi edinmeye yönelik hazırlanmış olup, 28 soru içermektedir. Bu anket uygulamasında mahallede bulunan toplam 654 haneden 269’una ulaşılmıştır. Bu çalışmada tüm hanelere ulaşılması düşünülmüşse de bir kısım hane halkının yılın bu döneminde göçle geldikleri kırsal alanda bulunmaları ve iş vb. nedenlerle mahalle dışında bulunmaları anket sayısının sınırlı kalmasında etkili olmuştur. Bu işlemden sonra 2013 yılı Ocak ayında Arc Map, Google Earth ve Citysurf Kayseri CBS yazılımlarından yararlanılarak mahallede bulunan 700 bina sayısallaştırılmış ve numaralandırılmıştır. Numaralandırılan bütün binalara 2013 yılı Ocak ayında gidilerek, konuma bağlı ikinci bir anket uygulanmış ve 516 haneden bilgi toplanmıştır. İkinci anket

uygulaması göç yılları, göç zamanındaki hane büyüklüğü ve günümüz hane büyüklüğünü içeren 3 sorudan oluşmaktadır. Ocak ayının seçilmiş olması ise kış mevsiminde hanelerin genellikle dolu olmasıdır. Mahalledeki bina sayısının uydu görüntüleri üzerinde 700 adet çıkmasının sebebi bazı binaların, ahır, kiler ve kömürlük olarak kullanılmasıdır. Bu durum anket araştırması sırasında düzeltilmiştir. Buradan elde edilen bilgiler Arc map ortamında sayısallaştırılan konutların öznitelik veri tabanlarına analiz edilmek üzere eklenmiştir.

Her iki anket düzenlenirken gönüllülük esas alınmıştır. Anket uygulayıcısının mahallede yaşaması, mahalle muhtarının katkısı ve mahalle sakinlerinin anlayışlı davranışları nedeniyle herhangi bir zorlukla karşılaşılmaştır. Anketler haricinde; saha ve konu ile ilgili literatür taraması yapılmış, TÜİK veri tabanı ve Kayseri Büyükşehir ve Kocasinan belediyelerinden bilgi elde edilmiştir. Kocasinan ilçesinin mahalle sınırları haritası Kocasinan Belediyesi Harita ve Kadastro Müdürlüğünden DWG formatında elde edilmiştir. Kayseri Büyükşehir Belediyesi'nden ise Oruçreis Mahallesi, cadde sokak kapı numarası haritaları koordinatlı olarak elde edilmiştir.

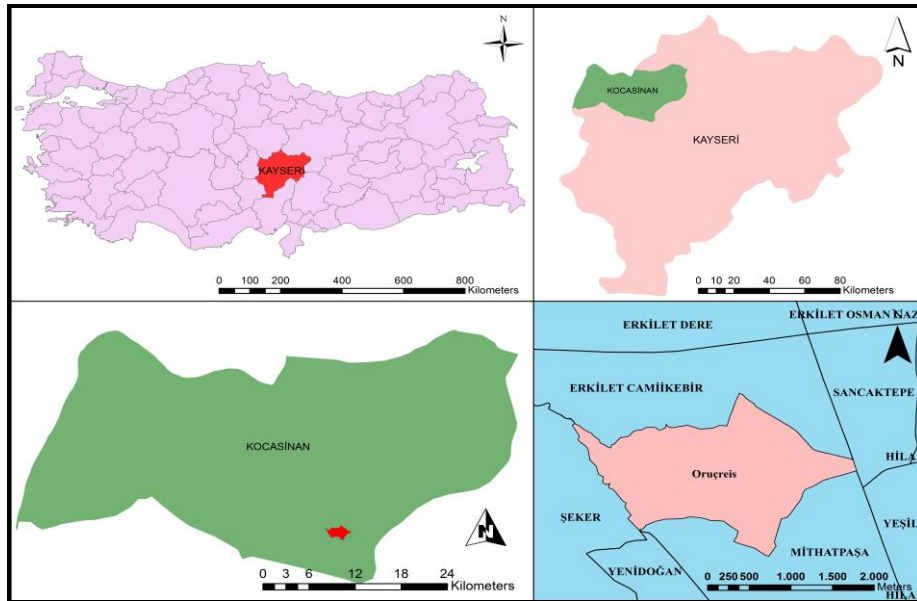
Anket verileri SPSS yazılımı kullanılarak, bilgisayar ortamında değerlendirilmiştir. SPSS'de frekans analizleri ile modal dağılım analizleri yapılmış ve yüzdeler hesaplanmıştır.

CBS'de ise Arc Info yazılımı kullanılarak *Konumsal sorgulama*, *Konumsal Analizler* ve *Sayısal Verilerle Entegrasyon* fonksiyonlarından yararlanılarak; grafik veriden öznitelik verilerine, öznitelik verilerden ise grafik bilgilerine ulaşarak analizler gerçekleştirilmiştir. *Mekânsal analiz* fonksiyonu ile öznitelik verilerine göre analizler yapılarak raster haritalar üretilmiştir. Ayrıca Oruçreis mahallesinde en çok görülen konut tipleri belirlenmiş ve bu konutlarda yaşayan hane reislerinin izni de alınarak yersel ölçümler yapılmış ve konutların modelleri CBS ortamında sayısallaştırılmıştır.

Son olarak anket verileri ile yapılan analizler sonucunda grafikler, haritalar ve çizelgeler oluşturularak Oruçreis mahallesinin oluşum ve gelişim süreci ortaya konulmuştur.

1.3. Çalışma Alanı

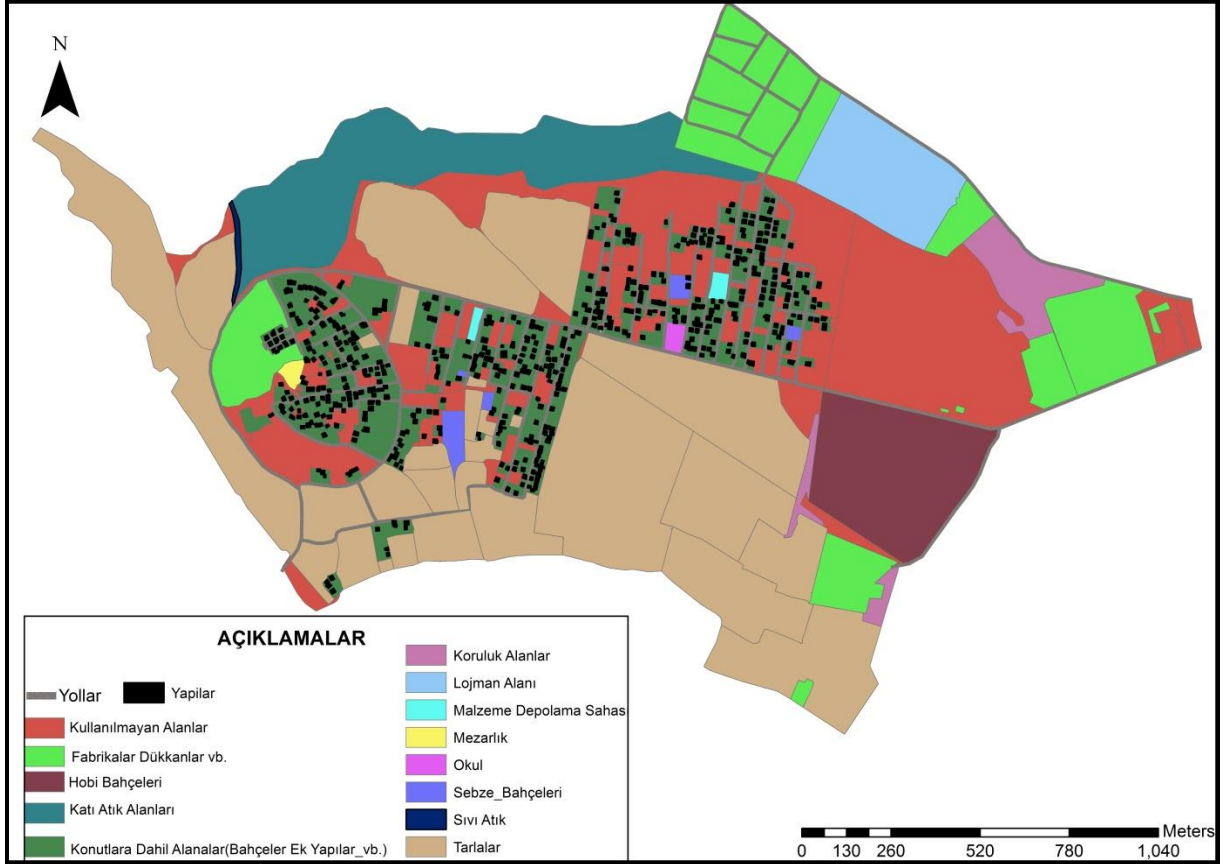
Çalışma alanını oluşturan Oruçreis Mahallesi Kayseri ili Kocasinan ilçesi sınırları içerisinde yer almaktadır (Şekil 1). Araştırma alanı; $38^{\circ}46'32.16'' - 38^{\circ}45'40.32''$ kuzey enlemleri ile $35^{\circ}25'39.36'' - 35^{\circ}27'48.96''$ doğu boylamları arasında kalmaktadır. Mahalle sınırları açısından Oruçreis Mahallesi lokasyonuna bakıldığında; doğuda Sancaktepe Mahallesi, batıda Şeker Mahallesi, güneyde Mithatpaşa Mahallesi ile Yenidoğan Mahallesi ve kuzeyde Erkilet Camiikebir Mahalleleri ile sınırlıdır.



Şekil 1: Oruçreis mahallesinin Lokasyon Haritası

Araştırma sahasını oluşturan mahallede ilk yerleşme faaliyeti 1972 yılında Mithatpaşa mahallesi sınırları içerisinde oluşmaya başlamıştır. 1989 yılında yeni bir mahalle olarak teşkilatlandırıldığında, Kayseri Belediye tarafından Türk tarihinin önemli denizcilerinden Oruç Reis'in adı verilmiştir.

Araştırma alanı olan Oruçreis mahallesinin alanı 3.4 km² olup, 654 hane de 2012 yılı verilerine göre 3074 kişi yaşamaktadır. Oruçreis mahallesinde fiziksel açıdan; batıda Bazaltik kayalardan oluşan tepe üzerinde yapılaşmış kısım, ortada ve doğuda ise düz ova üzerine yerleşmiş, ızgara tipi yerleşmeyi andıran iki kısım ile beraber 3 yapı yoğunlaşma bölümü ayırt edilebilir (Şekil 2).



Şekil 2: Oruçreis mahallesi arazi kullanım haritası

2. Bulgular ve Tartışma

2.1. Oruçreis Mahallesine Yerleşim Süreci

Oruçreis mahallesinin yapılaşma sürecini ortaya koymak adına uygulanan ikinci ankette; göçle geliş yılları ile ilgili soruya mahalledeki 654 hanenin 450'sinden cevap alınmıştır. Binaların yapım yılı ile ilgili ise 516 haneden bilgi toplanmıştır.

Oruçreis mahallesinin yapılaşma sürecinin ortaya konması için konutların tarihsel artışı ve göçe katılan nüfus ayrı ayrı analiz edilmiştir. Bu analizler sırasında belirlenen dönemler özellikleri itibarıyla Oruçreis mahallesinde, Kayseri'de ve ülkemizde belirgin bir şekilde birbirinden farklı olan dönemlerdir. Ayrıca dönemlerin belirlenmesinde *standart sapma (9 yıl)*, *mean(1993)*, *medyan (1992)* ve *unimodal dağılım* hesaplamaları da yapılarak dönemlerin istatistikî uygunlukları da hesaplanmıştır. Ayırt edilen dönemler kısaca şöyledir;

1972-1979 Dönemi: Anket verilerine göre Oruçreis mahallesinde konut yapımına ilk olarak 1972 yılında başlanmıştır. Dönemin 1979 yılında bitmesinin sebebi ise sonraki yılda ülkede askeri darbe neticesinde yeni politikaların güdüldüğü bir yönetim anlayışı içine girilmiş olmasıdır.

1980-1986 Dönemi: Bu dönemin başlangıç ve bitiş yıllarının belirlenmesi pek çok olaya bağlıdır. 1980 yılında yeni bir yönetim anlayışının gelmesi başlangıç sebebi olarak gösterilebilir. Ancak 1986 yılının son yıl alınması; buradan sonraki yıllarda terör olaylarının ülkenin en azından belli bölgelerinde meydana gelmesi, diğer yandan “Türkiye'nin demografik döngü aşamasında 1985 sonrası yeni bir döneme girdiğinin belirtilmesi” (Koç vd. 2009:55) ve aynı zamanda *unimodal dağılım*da alt eşiğin bu yıllara rastlaması gibi nedenlere bağlı olmuştur.

1987-1999 Dönemi: Bu dönemin başlangıcı ve bitışı *unimodal dağılım*ın alt ve üst eşiklerine denk gelmektedir. Yine 2000'li yılların başında Türkiye'nin demografik olarak yeni bir devreye girdiğini belirtmektedir (Koç vd. 2009:55-56). Ayrıca 2000'li yıllar Kayseri Büyükşehir Belediyesi ve Kocasinan Belediyesinin kaçak yapılaşma ile mücadele politikalarını değiştirdiği bu duruma karşı sıkı bir mücadele başlattığı döneme denk gelmektedir.

2000-2005 ve 2006-2012 Dönemleri ise kaçak yapılaşma ile mücadelelerini arttırdığı dönemlerdir. Bu dönemlerin ayrı ayrı alınmasının nedeni mahallenin yapılaşmasına yerel yönetimin engelleyici etkilerini incelemektir.

Oruçreis mahallesinin konutlarının 1972-1979 dönemi artışına bakıldığında bu dönemde 26 konutun inşa edildiği görülmektedir. Bu dönemde inşa edilen konutların çoğu Yeşil Mahalle ve Yeni Mahalle gibi komşu mahallelerde görev alan öğretmenlere aittir. Birkaç yıl içinde ise günümüzdeki sahiplerine öğretmenler tarafından satılmıştır. 1980-1986 döneminde ise Oruçreis mahallesine 86 konut daha katılmış ve mahalledeki konutların %21,7'si bu dönemde inşa edilmiştir.

1987-1999 dönemi Oruçreis mahallesinde konut artışının ve yapılaşmanın pik yaptığı bir dönemdir. Mahalledeki konut artışında en fazla %56'lık bir payla bu dönem sahip olmuştur. Bu dönemin sonunda konutlaşma kümülatif yüzdeler artışta (Çizelge 1) da fark edileceği üzere günümüzdeki toplam konut sayısına göre %77'nin üzerine çıkmıştır.

1987-1999 döneminin 12 yıl olarak alınmasının her ne kadar sayılara ve yüzdelerle etki edeceği düşünülebilir olsa da 2000 yılından 2012 yılına kadar olan 12 yıllık devrede toplam 115 hanenin artması, buna karşın 1987-1999 döneminde bu sayının 289 olması dikkat çekmektedir. 1987-1999 dönemindeki göçler, kentleşme ve nüfus değişikliklerinin sebepleri birbirleriyle ilişkilidir ve dönem boyunca etkilidir.

Çizelge 1: Oruçreis Mahallesinde konutların sayısal ve yüzdeler artış

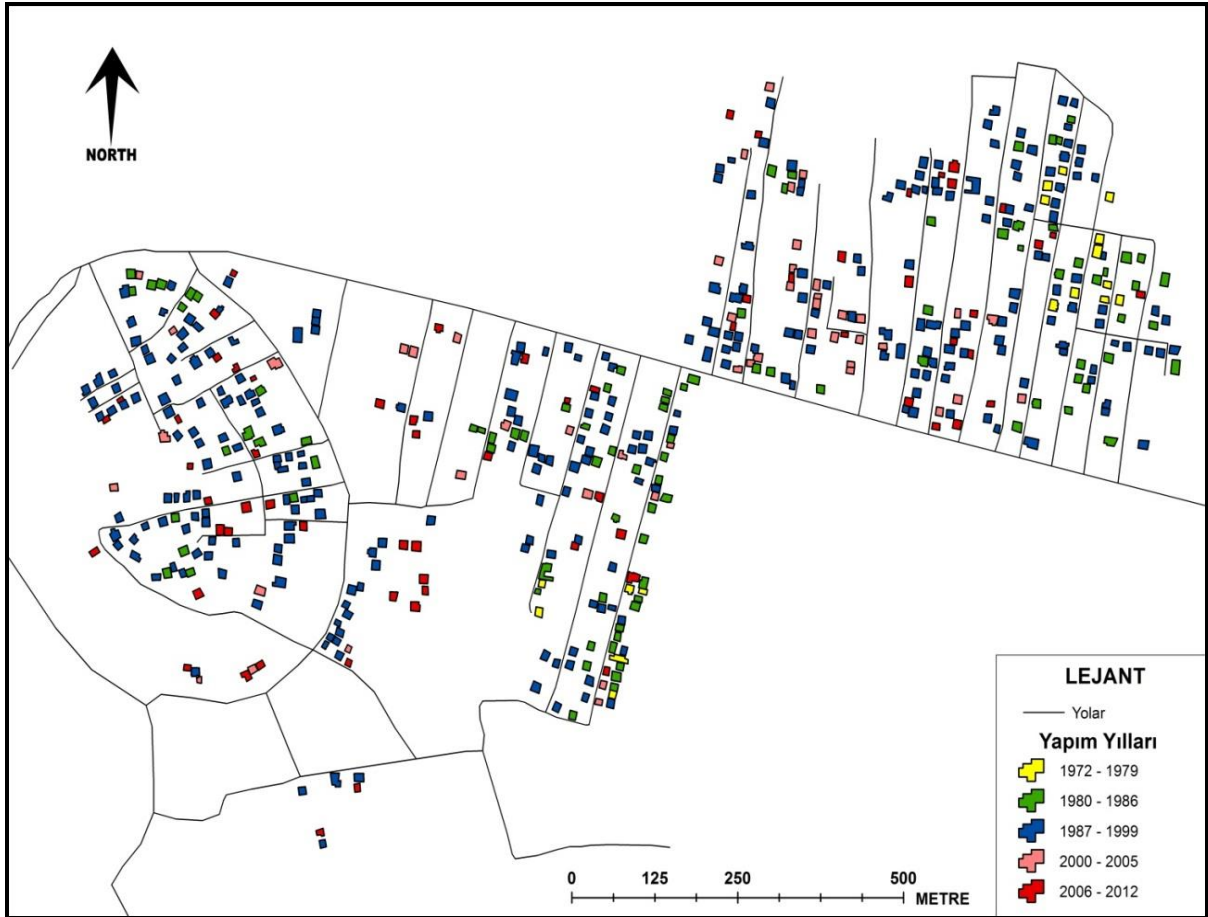
Dönemler	Konut Sayısı	Dönemlerin Yüzdeler Değerleri	Kümülatif Yüzdeler Artış
1972-1979	26	5,0	5,0
1980-1986	86	16,7	21,7
1987-1999	289	56,0	77,7
2000-2005	64	12,4	90,1
2006-2012	51	9,9	100,0
Toplam	516	100,0	100,0

(Kaynak, Ocak 2013 Anket Sonucu)

2000-2005 döneminde yapılaşmadaki artışın düştüğü görülmektedir (Çizelge 1). Ancak yine de kaçak yapılaşma azımsanmayacak derecede fazladır. 2006-2012 döneminde de yapılaşmanın azalma eğilimi devam etmiştir. Son 10 yılda Oruçreis Mahallesi yakınlarına büyük hizmet ve yatırımlar yapılmıştır. Aynı zamanda bölgede yeni bir küçük sanayiye yapılmaktadır. Bu durumun bir sonucu olarak mahallede kaçak yapılaşmanın artması beklenirdi. Ancak yerel yönetimlerin son 10 yıldaki kaçak yapılaşma konusundaki sıkı kontrolü ve mahallede belediyenin imar planları tamamlanmadığından az sayıdaki kaçak yapılaşma ileride açıklanacak olan farklı şekillerde sürdürülmektedir.

Oruçreis mahallesinin zamana bağlı yapılaşmasının mekânsal olarak incelendiğinde en çok konutun 1987-1999 dönemine inşa edildiği görülür. Dönemlere göre konutların karmaşık olarak dağıldığı görülse de, mahalle kuruluşunun nerede başladığı ve yapılaşmanın hangi yönde devam ettiği Şekil 3'ten anlaşılmaktadır.

Mahallenin mekânsal gelişimi incelendiğinde 1972-1979 yılları arasında kuzeydoğusunun yapılaşmaya açıldığı görülmektedir. Mahallenin doğusunda bu döneme ait birkaç konut vardır. 1980-1986 yılları arasında yapılaşma mahallenin doğusu ve kuzeydoğusunda bir önceki dönemlerin etrafında devam etmiştir. Bu dönemde fark edilen diğer bir durum ise mahallenin batısında çevresine göre yüksekte kalan tepelik alanda da yapılaşmanın başlamasıdır. 1987-1999 dönemine ait yapılaşmanın bütün mahalleye yayıldığı görülür. Nitekim bu dönem inşa edilen konut sayısının en çok arttığı dönemdir. 2000-2012 yılları arasında yapılaşmanın hızı azalmakla beraber bu dönemde inşa edilen binalar daha önce yapılmış olan konutlara bitişik veya yakınında oldukları görülür. Bu dönemde mevcut konutlara ek odalar yapılmıştır. Bu şekilde belediyenin sıkı yapı denetiminden kaynaklanan inşa sorunu ortadan kaldırılmaktadır. Daha sonra oda sayı 4 ve üzeri olan konutlar ikiye bölünmekte ve ortaya 2 konut çıkmaktadır.

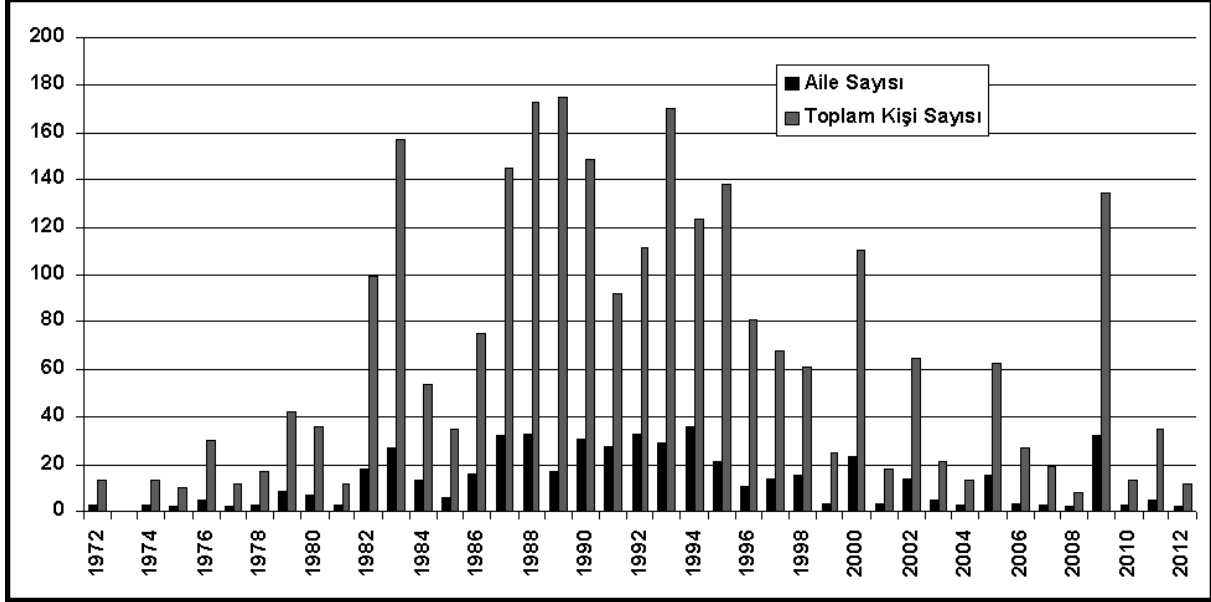


Şekil 3: Oruçreis mahallesindeki yapılaşmanın zamana bağlı mekânsal dağılımı

2.2.1. Oruçreis Mahallesine Göçle Gelen Nüfusun Zamansal ve Mekânsal Değişimi

Oruçreis mahallesine göç ile geeler hakkında 450 haneden konumsal anket verisi elde edilmiştir. Oruçreis mahallesinde bir konuta yerleşen nüfus dönemlere göre incelendiğinde 1972-1979

döneminde 17 haneye 138 nüfusun, 1980-1987 döneminde 79 haneye 485 nüfusun, 1987-1999 dönemine ise 258 haneye 1492 nüfusun yerleştiği belirlenmiştir (Şekil 4).



Şekil 4: Yıllara göre Oruçreis mahallesine yerleşen aile ve kişi sayısı

Oruçreis mahallesine yerleşen nüfus sayısı incelendiğinde 2000 yılına kadar mahalleye yerleşen nüfusun oransal olarak sürekli arttığı, ancak 2000 yılından sonraki dönemde ise artıştaki eğilimin azaldığı görülmektedir. 2000-2005 ve 2006-2012 dönemlerinde yani toplam 12 yıllık evrede ise 432 nüfus Oruçreis mahallesinde yaşamaya başlamıştır. Oysa bu zamanda Oruçreis mahallesinde toplam 96 konut artmıştır.

Oruçreis mahallesine göçle gelen nüfusun ortalama hane büyüklüğü de dönemlere göre sürekli düşme eğilimi göstermektedir (Çizelge 2). Bu durum Oruçreis mahallesinde bir konuta yerleşen ailelerin ataerkil aile tipinden çekirdek aile tipine dönüştüğünü göstermektedir.

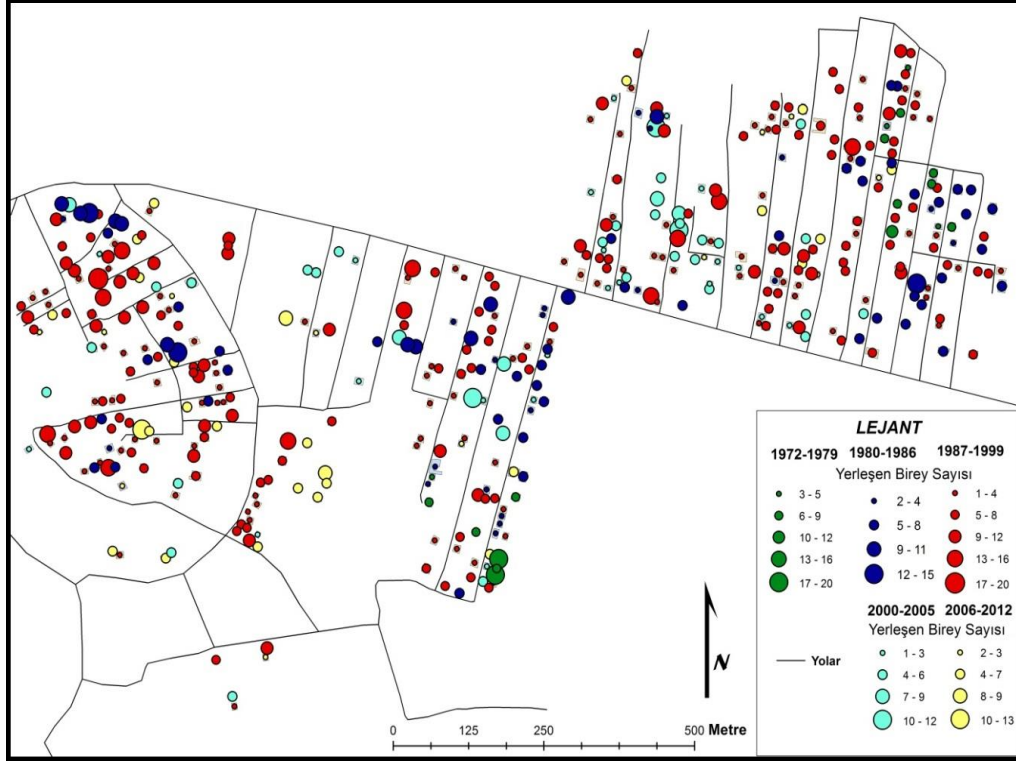
Oruçreis mahallesine yerleşen nüfusun oransal olarak en çok 1987-1999 döneminde (%59) daha sonra ise 1980-1986 döneminde (%19) yerleştiği görülmektedir. Diğer 3 dönemde ise toplamda mahallede herhangi bir konuta yerleşen nüfus sayısının oranı %22 gibi düşük bir rakamda kalmıştır.

Çizelge 2: Oruçreis Mahallesine yerleşen ailelerin dönemlere göre ortalama hane büyüklüğü

Hane Sayısı	Yerleşen Kişi Sayısı	Oranları	Ort. Hane Büyüklüğü	
1972-1979	17	138	%5	8.11
1980-1986	79	485	%19	6.14
1987-1999	258	1492	%59	5.78
2000-2005	57	263	%10	4.61
2006-2012	39	169	%7	4.33

Oruçreis mahallesine göçle gelen ailelerin hane büyüklüğü dönemlere göre mekânsal olarak şekil 5'te gösterilmiştir. Mahallenin batı kısmına nispeten yüksek nüfuslu haneler yerleşirken orta ve doğu kısımlarında ise daha düşük nüfuslu haneler yerleşmişlerdir. 2000-2012 yılları arasında Oruçreis mahallesine yerleşen haneler daha çok geometrik olarak mahallenin ortasına tekabül edecek alanlara yerleşmişlerdir. Bu durum Oruçreis mahallesinin arazi kullanımına ve arazi mülkiyetiyle hisse parsellerine bağlıdır. Ancak fabrikalar, dükkânlar ve günümüzde yerel yönetime ait katı atık alanları,

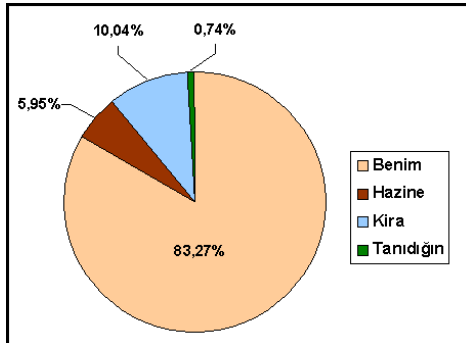
Oruçreis mahallesindeki yapılaşmayı ve nüfuslanmayı mekânsal olarak kısıtlamaktadır (bakınız Şekil 2). Bu nedenle mahalledeki yerleşmeler son 12 yılda daha önceki yerleşim sahaları arasındaki hisseli parsellerde artmaktadır.



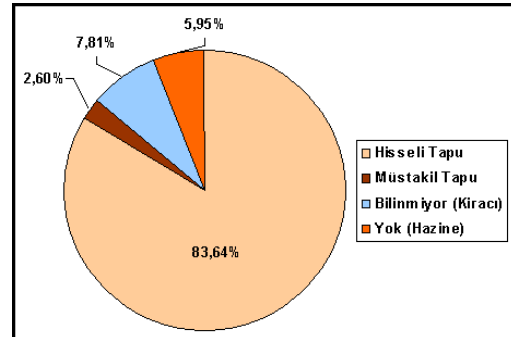
Şekil 5: Oruçreis mahallesine yerleşen ailelerin birey sayısının dönemlere göre mekânsal dağılımı

2.1.2. Konut Mülkiyeti ve Ev İnşa Şekli

Konut edinme ve bir iş bulmak, kente kesin olarak göç edenlerin, karşılaştıkları sorunların başında gelmektedir. Bu önemli sorunun çözümü ise genel olarak göç edenlerin kentte kalış süresine, kentteki iş olanaklarına veya geldiği yerden kaynak aktarıp aktarmadığına bağlıdır. Bu belirleyici temel faktörlerin yanı sıra, kentlerde gecekondü yapımına elverişli alanların varlığı, yerel yönetimlerin gecekondü yapımına karşı izlediği politikalar da kente göç edenlerin konut sahibi olmalarında etkili olmaktadır (Işık 2000:47).



Şekil 6: Oruçreis mahallesinde hane reislerinin konut mülkiyet durumu

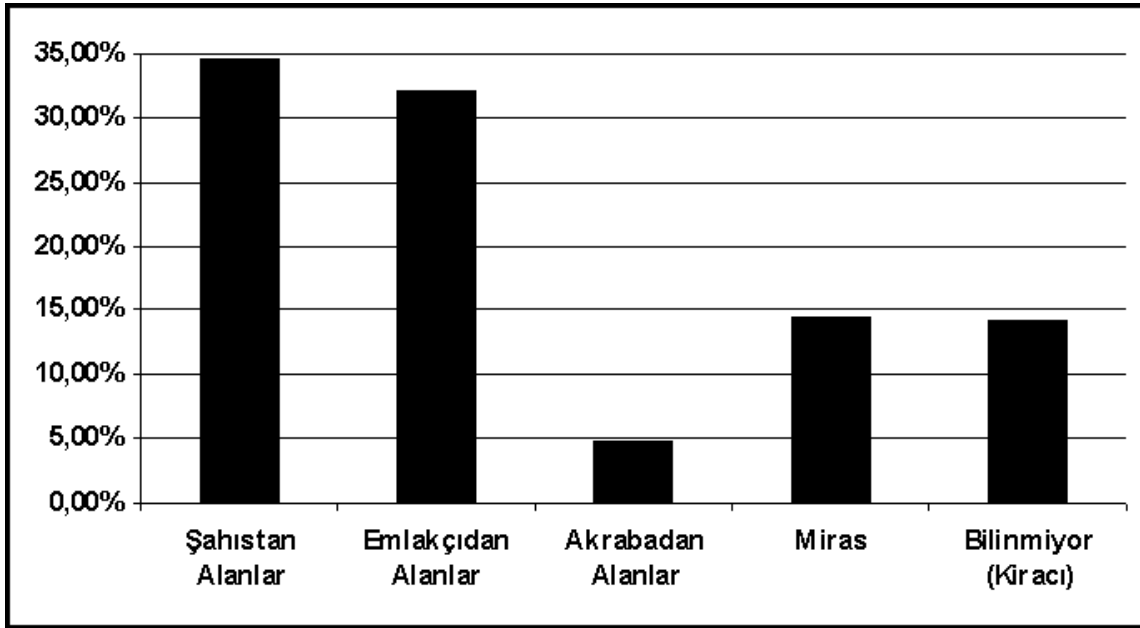


Şekil 7: Oruçreis mahallesinde hane reislerinin belirttikleri tapu nitelikleri

Anket sonuçlarına göre Oruçreis mahallesinde ikamet eden ailelerin yüksek bir kısmı oturdukları evlerin mülkiyetine sahiptirler. Ankete katılan 269 ailenin 224'ü (%83,3) kendi evinin tapusuna sahiptir (Şekil 6). Mahallede 27 aile (%10) kiracı olduğunu belirtirken, 16 aile (%5,9) hazine arazisi üzerine kaçak ev inşa etmiş ve geriye kalan iki aile ise herhangi bir bedel ödmeden yakınlarının evinde kalmaktadırlar.

Oruçreis mahallesinde kaçak yapılaşma hazine arazisinden çok tapulu araziler üzerinde gerçekleşmiştir. Anket verilerine göre oturduğu konutun tapu niteliğini bilen 269 hane reisinin %83,64'ü (225) oturduğu konutun arsasının hisseli tapulu olduğunu beyan etmişlerdir (Şekil 7). Oruçreis mahallesinde, arazilerin hisseli bir şekilde satışa sunulması bu alandaki yapılaşmaya hız kazandıran temel faktör olmuştur. Bunun yanında söz konusu arazilerin şimdiye kadar imar planının dışında kalması, yani kadastroda tarımsal nitelikli bir arazi olarak görülmesi nedeniyle bu alanlar hisseli bir şekilde satışa sunulmuş ve hızlı bir yapılaşma meydana gelmiştir. Gerçekte ülkemizde hisseli yada hissesiz tapulu araziler üzerinde yapılan kaçak yapılaşma 1985 yılına kadar yerel yönetimler tarafından uzun süre toleranslı davranılmıştır (Işık, 2000:35-40). Öte yandan hane reislerinin oturduğu konutların %5,95'nin ise hazine arazisi üzerinde konut inşa ettiği saptanmıştır.

Göçle oluşan bir mahallenin kuruluş aşamasında hisseli tapu edinilmesi olağan bir durumdur. İleride belirtileceği gibi, Oruçreis mahallesine göçle gelenlerin en önemli göç sebeplerinden biri de ekonomik nedenlerdir. Bu insanlar konut sorununu yasal olmayan yollardan veya yasal boşluklardan faydalanarak kısa sürede çözmeye çalışmaktadırlar. Oruçreis mahallesinde yapılaşmanın daha çok hisseli alanlarda olması, bu tür hisseli alanların çoğunlukla emlakçılar ve onlarla işbirliği yapan şahıslar tarafından pazarlandığını göstermektedir. Ayrıca miras yoluyla arsanın bölünmesi de hisseleşmeye ve dolayısıyla kaçak yapılaşmaya dönmektedir. Bu durum hane reislerinin ne şekilde tapu edindiklerini açıklamalarıyla kanıtlanmaktadır. 269 haneye uygulanan ankette hane reislerinin 93'ü yani %34,57'si arsa tapusunu şahıstan aldıklarını, 86'sı (%31,97) emlakçıdan satın aldıklarını belirtmişlerdir (Şekil 8). 39 hane reisi ise arsayı miras olarak devraldıklarını bildirmişlerdir. Miras yoluyla elde edilen hisseli tapular ve bunun neden olduğu yapılaşma ise özellikle son 10 yılda baş göstermiştir. Tapuyu akrabadan satın alanların oranı ise sadece %4,83'tür. Tapu hakkında bilgilerinin olmadığını bildiren hane reisleri ise %14,13'tür.



Şekil 8: Oruçreis Mahallesinde hane reislerinin tapu edinme şekilleri

Yapılaşma sürecinde ev inşa şeklinin nasıl yapıldığının bilinmesi son derece önemlidir. Gerek kaçak yapılaşmada gerekse gecekondulaşmada konutlar ilk olarak tek katlı gecekondu şeklinde yapılmaktadır. Oruçreis mahallesinde yapılan konutların inşa şekli incelendiğinde %82,5'inin ruhsatsız müstakil eve olarak bir gecede inşa edildiği saptanmıştır. Hisseli tapu ruhsatıyla ve ruhsatlı müstakil ev olarak konutlarını inşa edenlerin oranı çok az olup toplam %2,6'dır (Çizelge 3).

Çizelge 3: Oruçreis mahallesi konutlarının ilk inşa şekilleri

Konut İnşa Şekli	Konut Sayısı	Yüzde %
Ruhsatsız Müstakil Ev	222	82,5
Bilinmiyor	40	14,9
Hisseli tapu ruhsatı ile*	5	1,9
Ruhsatlı müstakil ev*	2	0,7
Toplam	269	100,0

*Yeminli Tapu yani bu evler kaçak değil yasaldir. Tapuda çiftlik evi olarak görülmektedirler

2.1.3. Konutların Kat Sayısı ve Yapısal Özellikleri

Oruçreis mahallesi gibi kaçak yapılaşma ve göçlerle oluşmuş mahalleler, farklı bölgelerden gelen insanların yaşamına, kültürlerine, sosyo-ekonomik özelliklerine ve geldikleri bölgelerin fiziki coğrafya özelliklerinin yaşamlarına yansımaya bağlı olarak farklılıklar gösterir. Oruçreis Mahallesi konutlarının kat sayısı açısından incelendiğinde bu farklılıktan söz edilememektedir. Nitekim Oruçreis Mahallesi konutlarının % 97.03'ü (261 konut) tek katlı iken, %3'ü (8 konut) ise 2 katlıdır.



Foto 1: Oruçreis mahallesinin genel görünümü

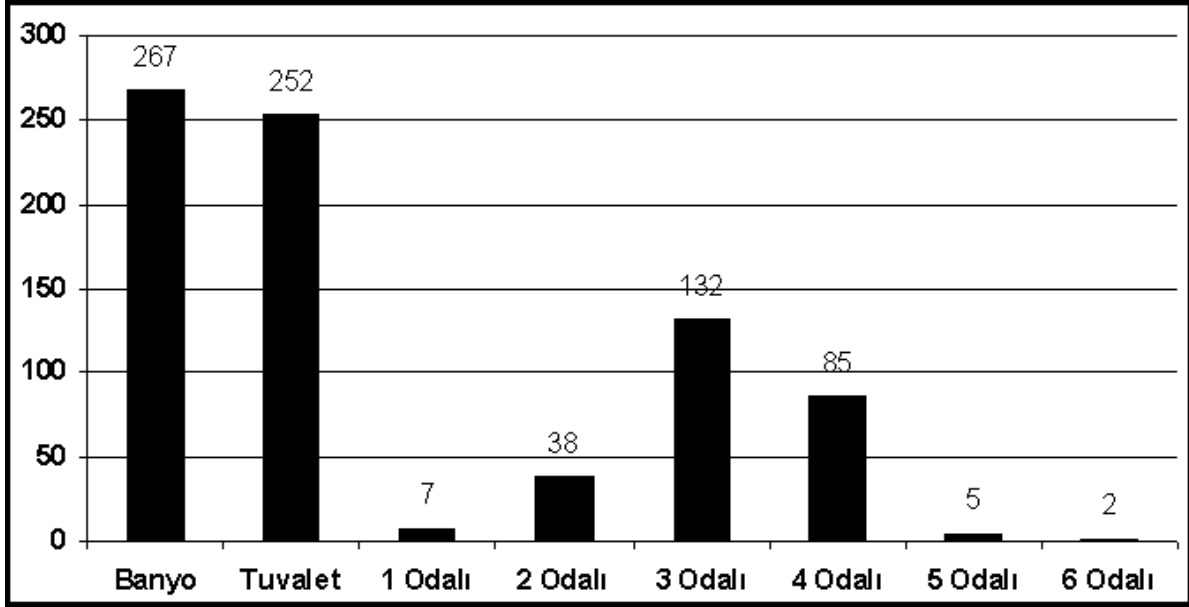


Foto 2: Oruçreis mahallesinde Doğu Anadolu Bölgesinin kırsal alanlarına özgü bir kalak.

Oruçreis mahallesinde her ne kadar kat sayısı açısından belirgin farklılık görülme de konutların fiziki yapıları, yapı malzemeleri ve dış görünümünde belirgin farklılıklar gözlemlenebilmektedir. Konutların bazıları tamamıyla betonarme konutlar iken bazılarının ise "dam" adı verilen tavanları ağaç ve üzerine atılan toprakla örtülmüştür. Ayrıca fiziki mekân koşulları nedeniyle yapıların dış kapıları belirli bir yöne bakmamakta, özel koşullara bağlı olarak kapılar en fazla güney yönü ve sonra doğu yönüne bakmaktadır. Daha önce de belirtildiği gibi Oruçreis Mahallesi yapılarının bir bölümü bir tepe üzerine toplanmış ve kalan bölümü ise ova tabanına dağılmıştır (Foto 1). Bu durum bahsedilen özel koşulları ve konutların fiziki görünümündeki farklılıkları açıklamaktadır. Ancak burada farklı kültürel ve sosyo-ekonomik farklılıklarının da etkisini göz ardı etmemek gerekmektedir (Foto 2).

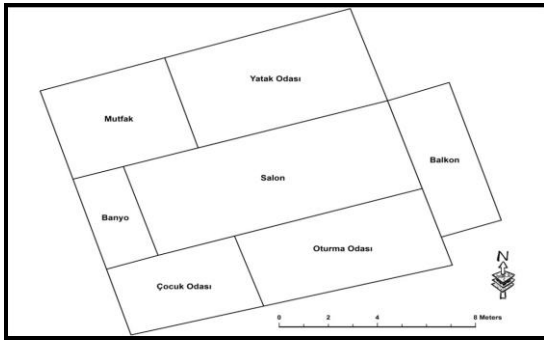
Göç ile gelen aileler maddi yetersizlik ve hızlı bir şekilde ev sahibi olma arzusu nedeniyle öncelikle 1-2 odalı evler inşa etmektedir. Böylece hem konut maliyeti düşük kalmakta hem de zaten

kaçak bina ya da gecekondu olan yapıların inşaat süresi kısalmaktadır. Zamanla ailelerin birikimle refah düzeyinin artması sonucu konutlara kaçak usuller ile yapılan eklemeler ile oda sayısı artırılmakta ve estetik görünümüne önem verilmektedir. Oruçreis mahallesinde anket yoluyla bilgi alınan 269 konutun %48'i (132) 3 odalı, %31'i (85) 4 odalıdır. 1 ve 2 odalı hane sayısı ise 45 olup bu sayı ankete tabi tutulan hane toplamının %17'sini oluşturmaktadır. 5 ve 6 odalı haneler ise toplam 7 tane olup toplamın %3'ü civarındadır (Şekil 9).



Şekil 9: Oruçreis mahallesi konutlarının içyapısı

Bir ve iki odalı hanelerin sayısı ve yüzdelik oranından da anlaşılacağı gibi Oruçreis mahallesinde kaçak yapılaşma günümüzde artık durma noktasına gelmiştir. Üç ve dört odalı hanelerin artışı ise günümüzde hane gelirlerinin artışıyla daha önceden yapılmış bir ve iki odalı yapıları genişletme arzusu ile alakalıdır. Oruçreis mahallesinde beş ve altı odalı hanelerin azlığının sebebi ise iki faktörden kaynaklanmaktadır. Birincisi; hanelerinin çoğunun aylık geliri ilerde de değinileceği gibi düşüktür. İkincisi ise; beş ve altı odaya ulaşan haneler genelde ataerkil aile yapısı olarak belirtilen birkaç ailenin beraber yaşadığı hanelerdir. Hane reislerinin izinleri alınarak hazırlanmış olan iki konut planından (Şekil 10-11) şekil 11'deki konut planında 3 yatak odasının bulunması, hane de 3 evli çiftin yaşadığını göstermektedir. Bazen bu ailelerin hanelerinin oda sayısı beş ya da altıya ulaştığında, konut ikiye bölünmekte ve 3 odalı iki konut ya da 2 ve 3 odalı iki konut ortaya çıkmaktadır.



Şekil 10: Dış kapısı doğu yönüne bakan bir konut planı



Şekil 11: Dış kapısı kuzeydoğu yönüne bakan konut planı

Oruçreis mahallesi konutlarının hemen hepsinde banyo ve tuvalet konut içine taşınmıştır. Anketin uygulandığı hanelerde sadece ikisinin banyosu dışarıdayken 17'sinin ise tuvaleti dışarıdadır. Ancak Oruçreis mahallesine gelen ailelerin neredeyse tamamı Anadolu'nun kırsal kesimlerinden gelmişlerdir. Kırsal kesimlerinde tuvaletler genellikle konut dışında yapılmaktadır. Bu durumda ailelerin konutlarının fiziksel görünümünde kültürel değişimin etkisinden bahsedilebilir.

Oruçreis mahallesinde yer alan konutların elektrik, su ve telefon gibi temel donanımların hangi düzeyde olduğu önemlidir. Çünkü günümüzde yerel yönetimlerin gecekondulu veya kaçak yapılaşmaya karşı sürdürdüklerini iddia ettikleri mücadeleye rağmen, bu nitelikteki, yerleşmelerin çoğunda sözü edilen donanımlar bulunmaktadır (Işık, 2000:60). Diğer bir ifadeyle Oruçreis Mahallesi gibi kaçak yapılaşma ve gecekondulaşma alanlarına götürülen bu hizmetler yerel yönetimlerin savdukları mücadeleye ters düşmektedir, hatta bu durumda kaçak yapılaşma ve gecekondulaşmaya teşvikin varlığından söz edilebilir.

Anket verilerine göre; Oruçreis mahallesindeki konutların %96.28'ine elektrik, %98.51'ine su ve %95.16'sına ise kanalizasyon hizmeti sağlanmıştır (Çizelge 4). Bu durumda konutların tamamına yakını yerel yönetimlerin temel hizmetlerinden faydalanmaktadır. Elektrik, su ve kanalizasyon hizmetleri almadıklarını bildiren haneler ise bu ihtiyaçlarını genelde komşuları olan akrabalarından sağlamaktadırlar. Bunun temel sebebi ise akrabalığa bağlı olarak gelişen bazı hanelerin tek fatura ödemesini paylaşarak bu durumu bir sorun olarak görmemeleridir.

Çizelge 4: Oruçreis mahallesinde konutların temel donanımları (269 haneye göre)

Donanım	Elektrik	Su	Kanalizasyon
Hane Sayısı	259	265	256
Yüzde Değeri	96.28%	98.51%	95.16%

2.1.5. Kent İçi Konut Değiştirme Sıklığı (Yatay Hareketlilik)

Kent içi konut değiştirme, kentteki yatay hareketliliğin en önemli göstergelerinden biri olarak kabul edilmektedir. Kayseri'ye göç ederek Oruçreis mahallesine yerleşenlerin, bugünkü konumlarına hangi aşamalardan geçerek ulaştıkları kentteki yatay hareketlilikleri dikkate alınarak ortaya konabilir. Anket verilerine göre; ailelerin %58,4'ü göç sonrası konut değiştirmemiş yani geldikleri günden itibaren Oruçreis mahallesinde oturmuşlardır. Oruçreis mahallesine sonradan yerleşen ailelerin %42,6'sı bu mahalleye gelmeden önce Kayseri içinde daha çok Kocasinan ilçesinde ikamet ettikleri ve Kocasinan ilçesi içerisinde ise yakın mahallerde barındıkları tespit edilmiştir. Anket verilerine göre Oruçreis mahallesinden önce Kocasinan ilçesi sınırları içinde herhangi bir mahallede ikamet etmiş olan aile sayısı 107'dir. Diğer ilçelerden gelen aile sayısı ise sadece 7'dir. Ayrıca bu 7 aile 6 mahalleden (Argıncık, Eskişehir Bağları, Gültepe, Haşinli, İldem ve Kazım Karabekir) gelmiştir. 157 aile ise direkt olarak Oruçreis mahallesine yerleşmiştir. 157 ailenin başka bir deyişle anket verilerine göre ailelerin %58,4'ünün direkt olarak Oruçreis mahallesine yerleşmesinin nedeni ise hemşerilik ve akrabalık ilişkilerinden kaynaklanmaktadır.

2.1.6. Ailelerin Oruçreis Mahallesini Tercih Etme Nedenleri

Hisseli alanlarda yapılaşmayı teşvik eden birtakım temel faktörler bulunmaktadır. Bu alanların imar uygulamalarının dışında, ancak gelişme potansiyelleri yüksek olan sahalarda toplanmaları, hisseli bir şekilde satılabilmesi, yapılaşmayı teşvik eden faktörlerden birkaçıdır (Işık 2000:54). Hisseli alanların yapılaşmasında etkili olan diğer faktörler ise fiyat uygunluğu nedeniyle konut maliyetinde avantajın sağlanabilmesi, işyerine yakınlık, kent merkezine mesafe olarak yakınlık ve yer seçiciliğinde serbestlik gibi faktörlerdir.

Oruçreis mahallesinde bu niteliklerin hemen hemen tümüne rastlamak mümkündür. Hane reislerinin bu mahalleyi tercih sebepleri incelendiğinde akrabalık ve fiyat uygunluğu (%35.12) ön

plana çıkmaktadır (Çizelge 5). Fakat hane reislerinin büyük bir bölümü akrabalığın ve fiyat uygunluğunun beraber olması nedeniyle Oruçreis mahallesini seçtiklerini belirtmişlerdir. Başka bir deyişle kentte fiyatı uygun diğer mahallelere gitmemelerinin sebebi akrabalıktır. Hane reislerinin %31.97'si ise sadece fiyat uygunluğu için, %10.14'ü ise sadece akrabalık nedeniyle Oruçreis mahallesine yerleştiklerini belirtmişlerdir. Böylece fiyat uygunluğunun payı akrabalığın da etkisiyle %67 civarındadır. Ancak Oruçreis mahallesinde yapılaşmanın diğer nedenleri de önemlidir.

Çizelge 5: Hane reislerinin Oruçreis mahallesini tercih nedenleri

Mahalleyi Tercih Nedeni	Frekans	Yüzde (%)
Akrabalık	27	10,4
Akrabalık, Fiyat Uygunluğu	95	35,32
Fiyat Uygunluğu	86	31,97
Hayvancılığa elverişli olması	7	2,6
Hazine olduğu için	6	2,23
İşyerine yakınlık	34	12,64
Miras	14	5,2
Total	269	100,0

İşyerine yakın olduğu için bu mahalleyi tercih edenlerin oranı %12.64 dolaylarındadır. Daha öncede belirtildiği gibi son on yıldaki yapılaşmanın temel nedeni göçlerden ziyade mahalle halkının nüfusunun artması sonucu miras yoluyla tapuların hisselendirilmesidir. Nitekim mahalle tercih nedenlerinde %5.20 ile miras faktörü bu durumu temsil etmektedir. Sınırlı da olsa hazine arazilerinin varlığı da burada gecekondulaşmaya neden olmuştur. Nitekim ankete tabi tutulan 269 hane reisinden 6 tanesi (%2.60) Oruçreis mahallesini hazine arazisi olduğu için tercih etmişlerdir. Ancak hazine arazilerine gecekondulu yapıyı son 15 yılda yerel yönetimlerin sıkı denetimi ile ortadan kaldırmıştır. Hayvancılık için yerleşim tercihi, oransal olarak pek de önemli olamamakla beraber mahalleyi tercih etmeye neden olan faktörler arasındadır.

2.2. Oruçreis Mahallesine Yerleşen Hane Reislerinin Göç Nitelikleri

2.2.1. Hane Reislerinin Geldikleri Yerler

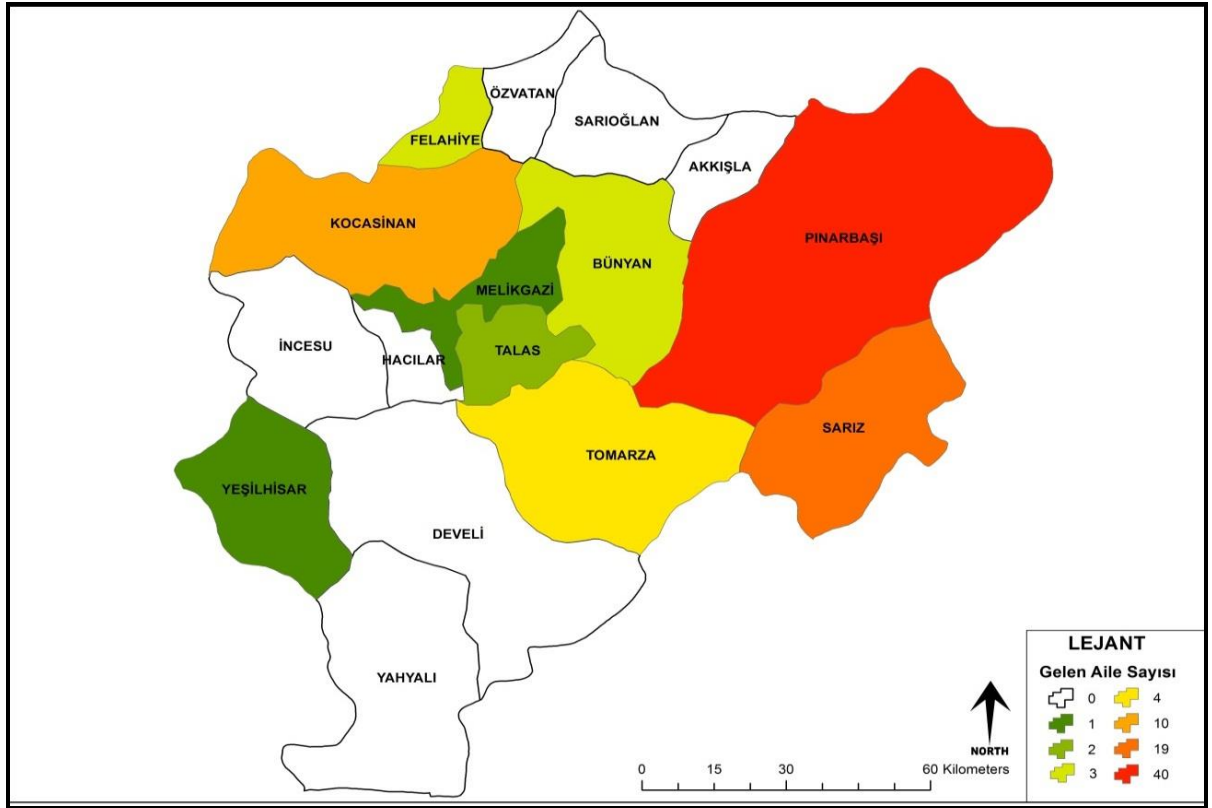
Oruçreis mahallesine gelen hane reislerinin Kayseri ya da direkt olarak Oruçreis mahallesine gelmeden önce nerede yaşadıklarını incelediğimiz araştırmanın bu bölümünde hane reislerinin Oruçreis mahallesine, hem Türkiye'nin diğer illerinden geldiklerini hem de Kayseri'nin ilçelerinden geldikleri saptanmıştır. Oruçreis mahallesi hane reislerinin göçle geldikleri iller incelendiğinde toplamda 16 ilden 196 hane reisinin göç ettiği saptanmıştır. Hane reislerinin en çok Erzurum (47 aile), Sivas (44 aile), Kars (40 aile), Ağrı (20 aile) ve Muş (13 aile) illerinden geldikleri saptanmıştır. Bölgesel olarak göçle gelen aileler incelendiğinde Kayseri dışı Oruçreis mahallesine göç eden ailelerin %85'ten fazlası Doğu Anadolu bölgesinden gelmişlerdir. Ayrıca gelen ailelerden 19 tanesi Kayseri'nin batısı, kuzeyi ve güneyindeki 7 ilden gelirlerken diğerlerinin tamamı ilin doğusundadır (Şekil 12).

Oruçreis mahallesine Kayseri dışından göç ile gelen ailelerin veya hane reislerinin geldiği bölge açısından her ne kadar Doğu Anadolu'nun ezici bir üstünlüğü varsa da yine de İç Anadolu ve Akdeniz Bölgelerinden gelen ailelerin de varlığı bu mahalleyi kozmopolit bir yapıya taşımıştır. Ayrıca bu bölümde Kayseri iline bağlı ilçelerde doğup Oruçreis mahallesine göç edenlerde hesaba katılmadığı için İç Anadolu Bölgesinin etkisi tam görülmemektedir.

Oruçreis mahallesine göç eden Kayseri doğumlu hane reisleri veya aile sayısı toplamda 82'dir. Oruçreis mahallesine göç edenler Pınarbaşı, Sarız, Talas, Felahiye Melikgazi, Bünyan, Tomarza ve Yeşilhisar olmak üzere 9 ilçeden gelmişlerdir. Bunlar arasında Pınarbaşı ilçesi (40 aile) ve Sarız ilçesinin üstünlüğü ön plana çıkmaktadır.



Şekil 12: Oruçreis mahallesine göç eden ailelerin göçle geldikleri iller



Şekil 13: Oruçreis mahallesine sonradan yerleşen Kayserili ailelerin mekânsal dağılımı

Oruçreis mahallesine göç edenlerin mekânsal dağılımı incelendiğinde gelen ailelerin çoğunun Kayseri'nin doğu ilçelerinden gelenler olduğu görülmektedir (Şekil 13). Nitekim Oruçreis mahallesine gelen ailelerin %47,6'sı Pınarbaşı, %23,2'si Sarız ve %2,4'ü de Tomarza ilçelerinden olmak üzere göç ile gelenlerin toplamda %73,2'si Kayseri'nin doğu ilçelerinden gelmişlerdir (Çizelge 6). Bu sonucun ortaya çıkmasının sebebi Oruçreis mahallesine göç eden ailelerin ucuz arazi bulma, merkeze yakınlık, akraba ve tanıdıklara yakınlık, işyerine yakınlık ve hepsinden önemlisi de ilçeye yakınlık tercih olarak belirtilen nedenlerdir.

Çizelge 6: Kayseri İli'nden Oruçreis mahallesine gelenlerin geldikleri ilçelere göre dağılımı

Gelinen İlçeler	Aile Sayısı	Yüzdeler Değerler
Pınarbaşı	39	47,6
Sarız	19	23,2
Kocasinan	10	12,2
Tomarza	4	4,9
Bünyan	3	3,7
Felahiye	3	3,7
Talas	2	2,4
Melikgazi	1	1,2
Yeşilhisar	1	1,2
Toplam	82	100,0

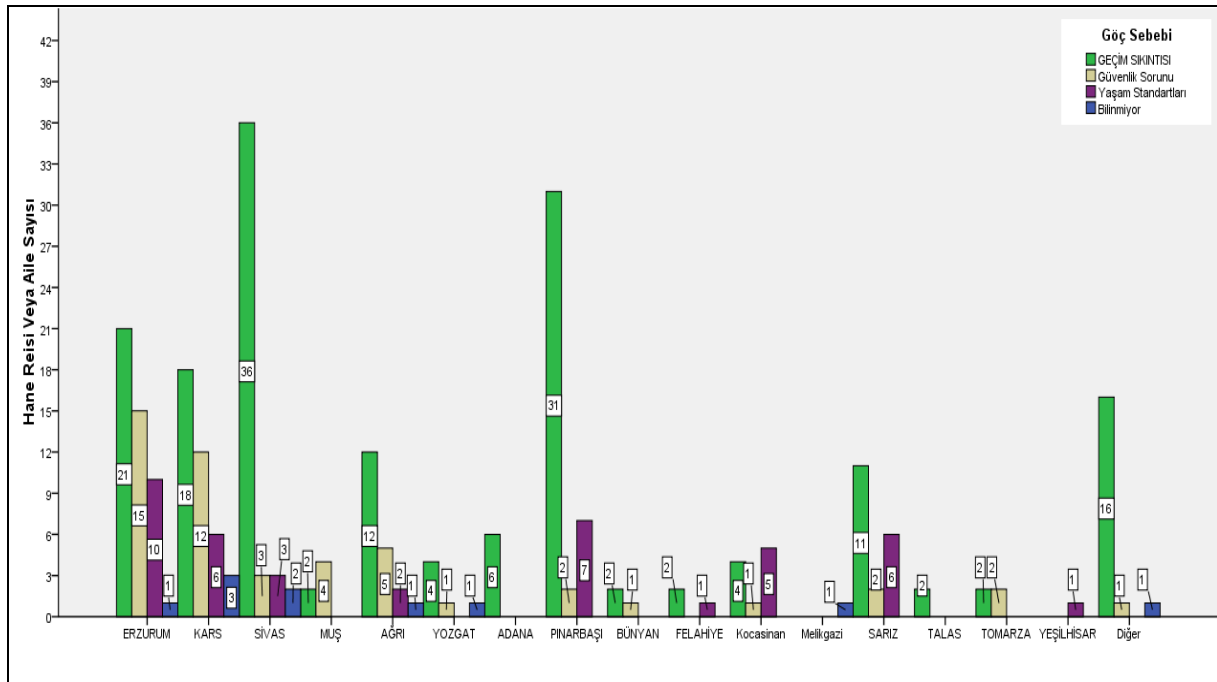
Oruçreis mahallesine gelen ailelerin veya hane reislerinin hemen hepsi kırsal yerleşmelerden gelmişlerdir. %99'un üzerinde olan bu değerler Oruçreis Mahallesi nüfusunun kırsal kökenli olduğunu ortaya koymaktadır.

2.2.3. Hane Reislerinin Memleketlerinden Göç Etme Nedenleri

Oruçreis mahallesine göç eden ailelerin memleketlerini terk etme nedeni olarak verdikleri cevaplar gruplandırılmış olup, bu gruplar ülkemizin sosyal, ekonomik, siyasal ve kültürel olarak geçtiği dönemler düşünülerek belirlenmiştir. Gruplara örnek verilecek olursak; Örneğin terör, kan davası, aile içi şiddet gibi değişkenler güvenlik sorunu olarak tek başlık altında, çeşitli hizmetlerden yararlanma, büyük kentte yaşama arzusu gibi değişkenler yaşam standartları grubunda, toprak yetersizliği ve iş bulma gibi ekonomik kaygılar ise geçim sıkıntısı grubunda değerlendirilmiştir. Oruçreis mahallesinde yaşayan ailelerin yaşadıkları yeri terk etme nedenleri incelendiğinde genelde Türkiye'deki göç nedenleri ile hemen hemen aynı olduğu görülmektedir.

Oruçreis mahallesine göç eden ailelerin göç etmelerinin temel sebebini geçim sıkıntısı oluşturmaktadır. Anket verilerine göre geçim sıkıntısı ya da ekonomik nedenlerle göç edenlerin oranı %62,8'dir. Ancak güvenlik sorunu ve yaşam standartlarının yükseltmek istenmesi ise diğer önemli değişkenlerdir. Bilinmiyor olarak alınan cevaplar ise çocukken gelen aile reislerinden alınmıştır. Oruçreis mahallesine göç edenlerin, göç sebepleri ve geldikleri yerler arasındaki bağlantılar incelendiğinde ise ilginç sonuçlar ortaya çıkmıştır. Erzurum, Kars, Ağrı ve Muş gibi Doğu Anadolu Bölgesi illerinden gelen ailelerin göç sebeplerini genellikle geçim sıkıntısı ile beraber terör ve kan davalarından kaynaklanan güvenlik sorunu oluşturmaktadır (Şekil 14).

Oruçreis mahallesinde Sivas, Yozgat ve Adana gibi illerden gelenlerin ana göç sebebi ise geçim sıkıntısıdır. Pınarbaşı ve Sarız gibi Kayseri'nin ilçelerinden göç ederek gelenler ise genelde geçim sıkıntısı nedeniyle göç etmişler ancak yaşam standartlarını yükseltme arzusuyla gelenlerin sayısı da önemlidir (Örn; Sarız 6). Oldukça ilginç olan başka bir durum ise her ne kadar oransal ve sayısal olarak az da olsa Adana, Yeşilhisar ve Felâhiye hariç hemen her yerden güvenlik sorunları nedeniyle göç edenlerin var olmasıdır.



Şekil 14: Oruçreis mahallesine göç edenlerin geldikleri il ve ilçeler ile göç sebepleri

2.2.4. Ailelerin veya Hane Reislerinin Kayseri'yi Tercih Nedenleri

Oruçreis mahallesine göç ile gelen hane reislerinin veya ailelerin yaşadıkları yerleri terk etme nedenleri ve Oruçreis mahallesini tercih etme sebepleri yukarıda belirtilmiştir. Bunlarla beraber ailelerin veya hane reislerinin Kayseri ilini neden tercih ettikleri de son derece önemli bir değişkendir. Çünkü ilin ekonomik, sosyal ve kültürel özellikleri tercih edilmesinde önem arz etmektedir. Oruçreis mahallesine gelenlerin büyük çoğunluğu akrabalık ve tanıdık tavsiyesi (%29), Kayseri'nin göç öncesi tanınmış olması (%11,15), gelinen ile yakınlık (%10,4) ve gelinen ilçeye yakınlık gibi durumları belirtmişlerdir (Çizelge 7). Bu verilere göre göç edenlerin büyük bir çoğunluğu daha önce tanıdığı için ya da tanıdıklarının yardımları olacağını düşündükleri için Kayseri iline göç etmeyi tercih ettiklerini belirtmişlerdir. Ayrıca gelinen il ve ilçeye yakın bir büyükşehir olarak Kayseri göç edenlere memleketlerine yakın iş imkânlarının fazla olduğu ve yaşam standartlarının yüksek olduğu bir il olarak cazip gelmiştir.

Çizelge 7: Hane reislerinin veya ailelerin Kayseri'yi tercih nedenleri

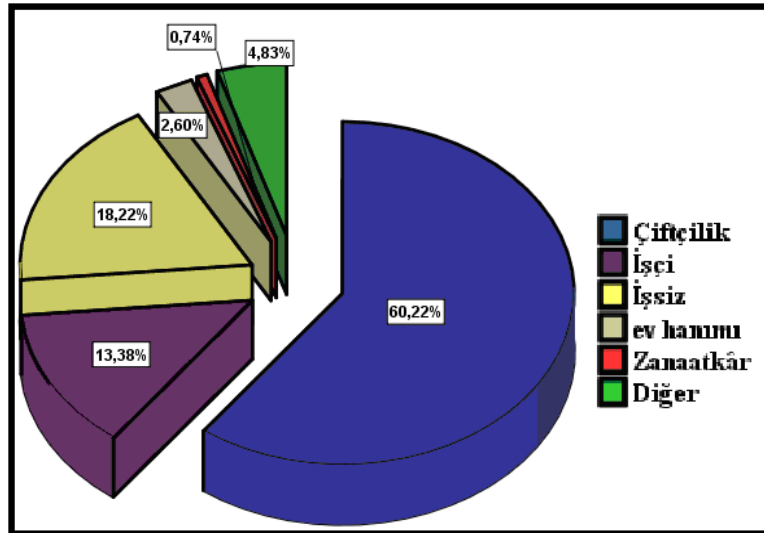
Kayseri'yi Tercih Nedeni	Aile sayısı	Oranı (%)
Ekonomik Nedenler	70	26,0
Akraba ve Tanıdık Tavsiyesi	33	12,3
Akrabalık	45	16,7
Gelinen İlçeye Yakınlık	27	10,0
Göç Öncesi Şehri Tanınmış Olması	30	11,2
Yaşam Standartlarının Yüksek Oluşu	26	9,7
Gelinen İle Yakınlık	16	5,9
Kayseri İklimine Uyum Sağlama	5	1,9
Diğer	7	2,6
Bilinmiyor	10	3,7
Toplam	269	100,0

Kayseri'yi tercih eden ailelerin bu ili tercih etmesinin ana sebepleri arasında %26'lık yüksek bir oranla görülen ekonomik faktörlerdir. Yani Kayseri ilinin sağladığı ekonomik avantajlar göç edenlerin tercihinin asıl sebebidir. Anket verilerine göre 2. sırada görülmesinin sebebi ise göç edenlerin verdiği cevaplar incelendiğinde açığa çıkmaktadır. Nitekim daha önce Kayseri'ye gelip çalışmış olan hane reisleri birkaç büyük kentte daha çalıştıklarını fakat Kayseri'de akrabalarının bulunması, memleketlerin yakınlık daha önce tanınmış olması gibi nedenleri asıl faktör olarak görmekteydiler. Başka bir ifade ile Kayseri ekonomik nedenlerin uygun olduğu illerden akrabaların bulunması veya mekânsal yakınlık nedeniyle tercih edilmiştir.

Kayseri'nin tercih edilmesinde etkili olan ana etmenlerden bir diğeri ise göç edenlerin Kayseri'nin iklimine daha iyi uyum sağladıklarını (%1,9) belirtmeleridir. Bu cevabı verenler Adana ilinden gelen hane reisleridir. Bu insanlar Adana Tufanbeyli'de yaşadıkları için daha çok istihdam yaratan Çukurova'da yaşamak yerine Kayseri'yi tercih etmişlerdir. Çünkü Tufanbeyli'nin yaz mevsimindeki iklimi Çukurova'ya benzemekten çok Kayseri iklimine benzemektedir. Çalışmada anketimize bilinmiyor cevabını veren hane reisleri ise Kayseri'ye küçük yaşta aileleriyle göç ettiklerini belirtmişlerdir.

2.2.5. Hane Reislerinin Kayseri'ye Göç Etmeden Önceki Meslekleri

Oruçreis mahallesine göçle gelen hane reislerinin %99'dan fazlası kırsal alanlardan gelmiştir. Hane reislerinin göç etmeden önceki meslekleri ilgili anket sorusuna göre, hane reislerinin %60,2'si göç öncesi çiftçilik ile uğraştıklarını bildirmişlerdir. Kırsalda insanların tarım ve hayvancılıkla yani çiftçilikle geçinmeleri ve oranının fazla olması doğaldır. Hatta bu oranın daha yüksek olması beklenebilirdi. Çünkü kırsal alanlardan gelenlerin oranı, tarım ve hayvancılık faaliyetiyle geçinenlerden %30 daha fazladır. Bu durum toprağı olmayan hane reislerinin dönemlik ve geçici işçilik yapmasıyla açıklanabilir. Nitekim göç etmeden önce işçilik yapan hane reislerinin oranı %13,4'dür (Şekil 15). İşsizlerin oranı ise dikkat çekici bir şekilde yüksektir (18,22). Kendini göç etmeden önce işsiz olarak belirten hane reisleri hiçbir işte çalışmadıklarını belirtmişlerdir.



Şekil 15: Hane reislerinin göç etmeden önce geçim sağladıkları meslekler

Günümüzde kocasından ayrılmış ya da kocasını kaybetmiş kadın hane reislerinin oranı ise %2,64'tür. Zanaatkar olan hane reislerinin oranı %0,74'tür ki, göçten sonra bu durum ilerde de belirtileceği gibi çok farklıdır. %4,83 oranında olan ise diğer mesleklerle geçim sağlayan hane reisleri yer almaktadır.

2.3. Oruçreis Mahallesi Hane Reislerinin Sosyal ve Ekonomik Nitelikleri

Türkiye’de kırsal-kent arasında ciddi sosyo-ekonomik dengesizlikler vardır. Kırsal ile şehir yerleşmeleri arasında var olan bu sosyo-ekonomik dengesizlikler, ekonomik ve sosyal fırsat eşitsizliğini doğurmaktadır, sosyo-ekonomik gelişmişlik farkını ortaya çıkarmakta ve kırsal göç olayını hızlandırmaktadır (Gülbüz ve Karabulut, 2008:58).

Oruçreis mahallesi ile ilgili çalışmamızda buraya kadar mahallenin gelişme süreci ve göç nitelikleri konular analiz edilmiş ve açıklanmıştır. Ancak bir mahallenin oluşum süreci ve gelişmesini açıklamaya çalışılan bir araştırmada sosyo-ekonomik faktörler ve etkilerinin de açıklanması son derece önemlidir. İnsanların göç etmesiyle birlikte kültürel gelenek, görenek ve yaşam biçimleri de hareket etmekte, böylece göç edilen yerdeki sosyo-kültürel yapı göç edenlerin getirdikleri sosyo-kültürel yapıyla genişlemektedir (Gülbüz, 2007:2). Çalışmanın bu bölümünde hane halkının sosyo-ekonomik nitelikleri üzerinde durulmuş ve bunların Oruçreis mahallesi ile ilgili olduğu Kocasinan ilçesi ve Kayseri ili ile ilgili ilişkilerine yer verilmiştir.

2.3.1. Oruçreis Mahallesi Günümüz Nüfusu, Barınma Koşulları, Hane Nüfus Yapısı

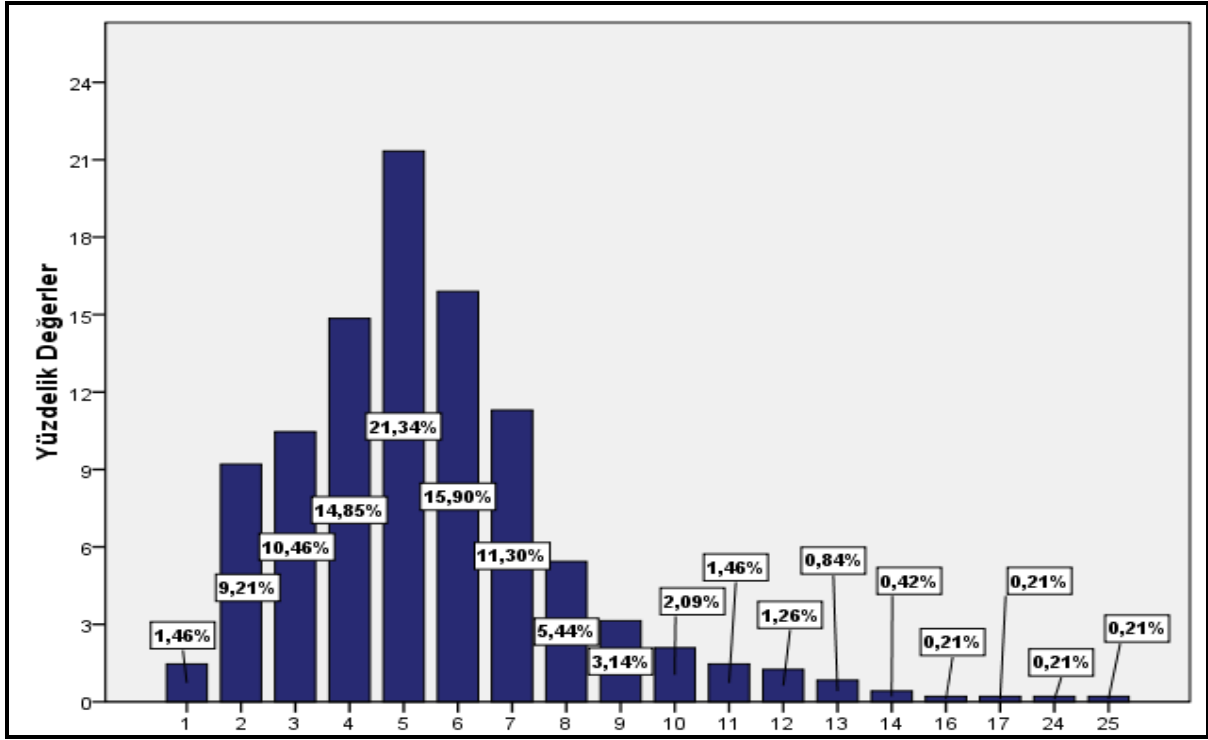
Oruçreis mahallesi 2012 yılı nüfusu ADNKS’ne göre 3074 kişidir. Yaptığımız ikinci anket uygulamasında ise Oruçreis mahallesi 478 hanede toplamda 2627 kişinin yaşadığı saptanmıştır. 654 haneden 478’inden anket yöntemi ile veri elde edilmiştir. Oruçreis mahallesi ortalama hane büyüklüğü 5,50 kişidir (Çizelge 8/Mean). Bu durumda veri elde edilemeyen 186 hanenin en az 1023 kişiyi barındırması gerekmektedir. Her ne kadar Oruçreis mahallesi nüfusu ile ilgili net veri elde edilememişse de, anketlerle ulaştığımız hane sayısı, istatistikî analizler için bize güçlü veriler sağlamaktadır.

Çizelge 8: Oruçreis mahallesi hane nüfusunun frekans analizleri

İstatistiksel Hesaplar	2003	2012
Toplam Hane Sayısı	400	478
Mean	5,84	5,50
Median	5,00	5,00
Mode	6	5
Standart Sapma	3,014	2,773
Varyans	9,084	7,689
Range	19	24
Minimum	1	1
Maximum	20	25
Toplam Nüfus	2335	2627

Oruçreis mahallesi hanelerde yaşayan kişi sayıları, sosyo-kültürel ve sosyo-ekonomik açıdan önemli bilgiler sağlamaktadır. Günümüzde Oruçreis mahallesi 5 kişinin yaşadığı hanelerin toplam hanelere oranı %21,34’dür (Şekil 16). 2 ile 9 arasında kişinin yaşadığı hane sayısının (unimodal dağılıma göre) oranı ise %91,64’tür. Bu durum Oruçreis mahallesi genel olarak çekirdek aile tipi ve ataeril aile tipi yaşamın hemen hemen dengeye ulaştığını hatta çekirdek aile tipi yaşamın öne geçmeye başladığını göstermektedir.

Oruçreis mahallesi sadece 1 kişinin yaşadığı tek kişilik hane sayısı 7 ve 10 kişinin üzerinde yaşayanların bulunduğu hanelerin sayısı ise 33’dür. Bu durum oldukça ilginçtir çünkü Oruçreis Mahallesi bir yandan ataeril aile yapısından çekirdek aile yapısına dönüşen bir durum arz ederken diğer yandan ise 25 kişinin yaşadığı ya da 1 kişinin yaşadığı tamamen birbirine zıt yaşam koşullarının bulunduğu bir görünüm arz etmektedir. Barınma koşulları, yerleşmelerin kırsal veya kentsel alanda yer almasına veya zamana bağlı olarak değişim gösterdiği gibi bir kentin değişik bölgeleri arasında da belirgin farklarla karşılaşmak mümkündür (Sevgi, 1988:237).



Şekil 16: Oruçreis mahallesinde kişi sayılarına göre hanelerin oranı

Oruçreis mahallesi ortalama hane büyüklüğü 5,50 iken, Kayseri ili ortalama hane büyüklüğü ise 3,38 (TÜİK, 2012) dir. Bu durumda Oruçreis mahallesinin sosyal açıdan Kayseri'den farklı olduğu söylenebilir. Hatta bu konuya geçmiş tarihlerle örnek verece olursak Dinçer ve Metinaslan'ın (2004:180) yaptığı çalışmaya göre ise Kayseri Büyükşehir Belediyesi'nin (Kocasinan ve Melikgazi) 2003 verilerine göre ortalama hane büyüklüğü 4,37'dir. Anket verilerimize göre Oruçreis mahallesinin 2003 yılı ortalama hane büyüklüğü ise 5,84'dür (Çizelge 8/Mean).

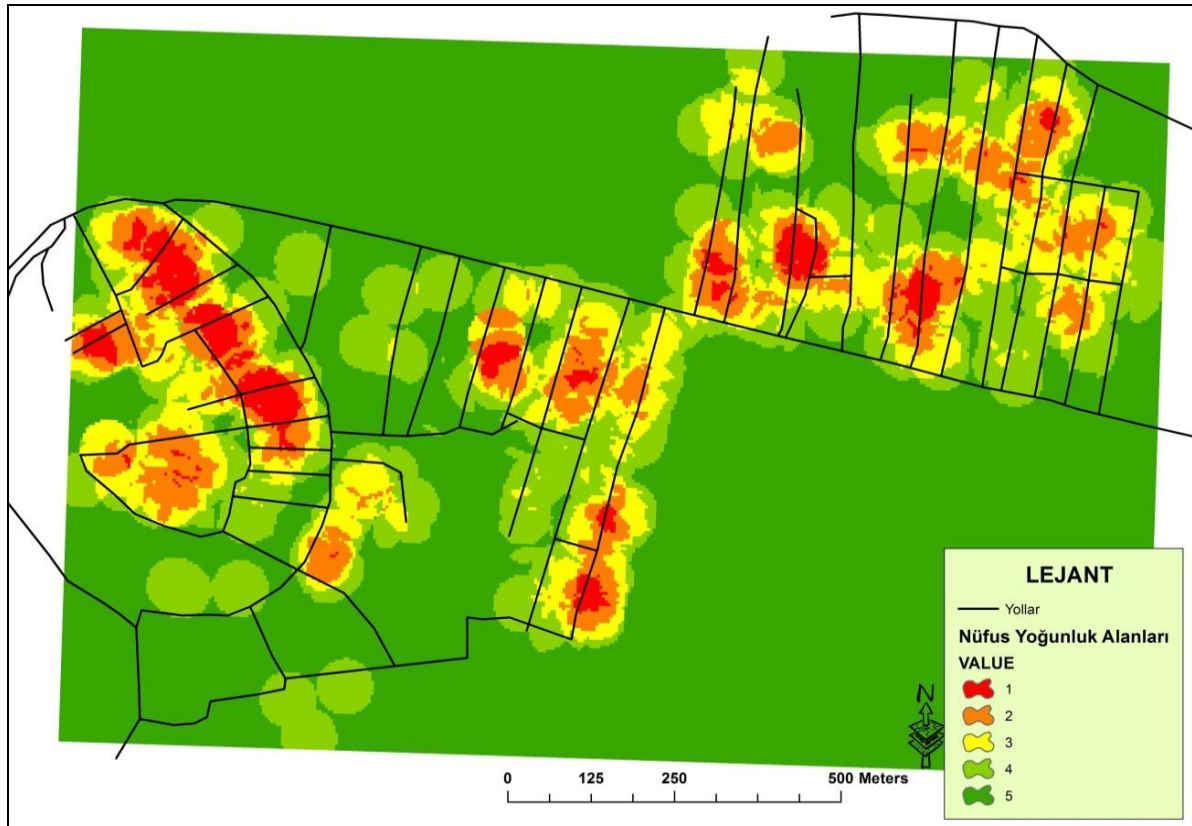
Oruçreis mahallesinin Kayseri'ye veya Kocasinan ilçesine göre gösterdiği bu hane büyüklüğü farklılığının nedeni mahalle bireylerinin kırsal alandan göç ile gelmiş olmalarından kaynaklanmaktadır. Bilindiği gibi kırsal alanlarda doğurganlık hızı kentsel alanlara göre oldukça yüksektir.

Oruçreis mahallesinde nüfus toplanma alanları izlendiğinde mahallenin tepe bölümü (batısı), orta kısmının doğusu ve kuzeyi nüfusun yoğunlaştığı alanlardır (Şekil 17). Doğu kısmı ise bir hayli karışıktır. Doğu kısmının güneybatısı, Güneyi ve Kuzeydoğusu önemli nüfus toplanma alanlarıdır. Oruçreis mahallesinde nüfusun bu şekilde toplanmasının sosyo-ekonomik yapısı ile doğrudan ilişkisi bulunmaktadır. 1. Derecen yoğun olan alanlar akrabalar veya hemşerilerin birbirine yakın olma isteği doğrultusunda oluşmuştur. Nitekim mahallenin tepe kısmında genelde Doğu Anadolu'dan gelen akraba silsileleri güçlü yoğunluk alanları oluşturmaktadır. Bu kısımdaki tek fark mahallenin en yüksek noktasında toplanmış Sivaslı ailelerdir. Mahallenin orta kısmında ise daha ziyade Sivas'tan gelmiş olan aileler nüfus yoğunluk öbekleri oluşturmıştır. Mahallenin doğu kısmında Doğu Anadolu illerinden gelen aileler toplanmışken diğer yoğunluk alanlarında ise daha ziyade Pınarbaşı ilçesinden gelen akraba grupları ve hemşeriler toplanmıştır.

2.3.2. Hane Halkı Yapısı

Hane halkının hane reisine yakınlık dereceleri araştırma alanımızın sosyo-ekonomik durumunu anlamamız için bize fikir sağlayan önemli değişkenlerden biridir. Çekirdek aile tipi yaşam tarzı kentleşmenin, kentleşmenin ya da kentsel yaşam tarzının göstergelerinden biri olarak ele

alınabilir. Oruçreis mahallesinde yaşayan ailelerin 145 (%53,9)'i çekirdek ailelerden (anne, baba ve çocuklar) oluşmaktadır (Çizelge 9). Bu sayı ve orana göre Oruçreis mahallesinde yaşayan ailelerde çekirdek aile tipinin artık baskın olduğu görülmektedir. Ancak kırsal karakteri yansıtan ataerkil aile yaşamı ise hiç de azımsanmayacak kadar yüksek rakamlara yani 104 (%38,7) haneye ulaşmaktadır. Tüm bu açıklamalardan da anlaşılacağı üzere Oruçreis Mahallesi kırsal kökenli ailelerin geniş (ataerkil; anne, baba, çocuk, dede, nene dayı, amca vd. ile beraber) aileden çekirdek aileye geçiş sürecindedir. Ancak geniş ailenin önemini kaybetmemekle beraber çekirdek tipi yaşamının baskın olmaya başlamış yani kentli yaşam biçimi anlayışı oturmaya başlamıştır.



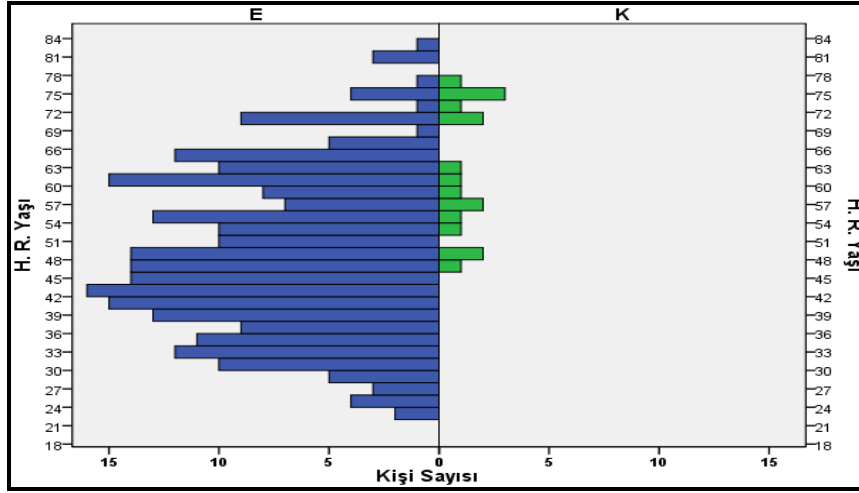
Şekil 17: Oruçreis mahallesi nüfusunun yoğunlaştığı alanlar. Ankete cevap veren 474 hane nüfusu esas alınmıştır. (1. dereceden alanlar nüfusun en yoğun olduğu alanlar iken 5. dereceden alanlarda kimse yaşamamaktadır)

Çizelge 9: Hane halkının hane reisine yakınlıklarına göre oluşturulmuş aile tipleri

Aile Tipleri	Hane Sayısı	Oranı (%)
Çoksuz-Akrabalı Aileler	3	1,12
Çocuksuz Çiftler	17	6,32
Çocuklu ve Evli Çiftler (Çekirdek Aile)	145	53,90
Çocuklu Geniş Aile (Ataerkil; Dayı, Amca, Dede, Torun vd.)	104	38,66
Toplam	269	100

2.3.4. Oruçreis Mahallesi Hane Reislerinin Yaş Ve Cinsiyet Yapısı

Oruçreis mahallesi hane reislerinin %93,7 (252)'si erkeklerden oluşmaktadır. Geriye kalan 17 kadın hane reisi ise %6,3 (17)'lük bir orana sahiptir. Hane reislerinin yaş yapısı incelendiğinde ise en çok yüzdelik orana 40-55 yaşları (%41,3) arasında orta yaş olarak nitelendirilebilecek hane reisleri yaşamaktadır. Hane reisi sayısının en düşük olduğu yaş grubu ise 65 ve üzeri yaş grubudur (40 kişi).



Şekil 18: Oruçreis mahallesi hane reislerinin nüfus yaş piramidi.

Oruçreis mahallesi hane reislerinin yaşları ve cinsiyetlerini açıklayan nüfus piramidi incelendiğinde, hane reisi olan kadınların 45 yaş üzerinde olduğu görülmektedir. Bu durum kadınların boşanmalarından daha çok eşlerinin vefat etmesi sonucu haneyi yönetme sorumluluklarını üzerlerine aldıklarını göstermektedir. Oruçreis mahallesi hane reislerinin büyük bir çoğunluğu 15-65 yaş arası olarak gösterilen çalışma çağındadır (Şekil 18). Ancak 55 yaş ve üzerinde olan hane reislerinin çoğu günümüzde emeklidirler. Bunun sebebi ise geçmiş yıllardaki (2000 öncesi) sigorta kanunlarıdır.

2.3.5. Oruçreis Mahallesi Hane Reislerinin Eğitim Seviyesi

Oruçreis mahallesi hane reislerinin %81,41'i okuryazar durumdadır (Çizelge 10). Ancak bu çalışmada hane reisleri yani hesaplamalara tabi tutulanların hemen hemen hepsi sadece erkeklerden oluşmaktadır. Hane reislerinin eşleri de bu duruma tabi tutulursa bu oran çok daha aşağı seviyelere düşecektir. Bu durumda Oruçreis mahallesi okuma ve yazma oranı Kayseri ve Türkiye'nin gerisinde kalmaktadır.

Çizelge 10: Oruçreis mahallesi hane reislerinin eğitim seviyesi

Eğitim Seviyesi	Hane Reisi Sayısı	Oranı (%)
Okur-Yazar Değil	50	18,6
Sadece Okur-Yazar	11	4,1
İlkokul	162	60,2
Ortaokul	26	9,7
Lise	17	6,3
Üniversite	3	1,1
Toplam	269	100,0

Okur-yazarlık düzeyi eğitim durumuyla ilgili bilgi vermekle beraber eğitim seviyesi hakkında üzerinde çalışma yapılabilecek bilgi vermemektedir. Araştırmalarımıza göre Oruçreis mahallesi hane reislerinin %60,22'si gibi çok yüksek bir kısmı sadece ilkököl mezunudur. Ayrıca sadece okuma yazma bilenlerin oranı ise %4,09'dur. Ortaokul, lise ve üniversite mezunlarının oranlarının toplamı ise %17,09 gibi çok düşük bir orandadır. Bu durumda Kayseri'nin merkez ilçesi Kocasinan'a bağlı olan Oruçreis mahallesi, sosyo-ekonomik diğer değişkenler (Nüfus yaş yapısı, Aile yaşam tipi, Hane Büyüklüğü vd.) açısından bir geçiş döneminde bulunmasına rağmen eğitim seviyesinde bir geçiş dönemine tam olarak başlayamamış, hatta tamamen kırsal alanların özelliklerini yansıtmaktadır.

Bunun sebebi bu mahallede eğitim seviyesini yükselten insanların (özellikle üniversite öğrencilerinin) eğitimde belirli bir seviyeye geldikten sonra burada kalmayıp başka bir yere göç etmeleridir. Bir diğer önemli sebep ise Oruçreis mahallesinin kendi bünyesinde sadece ilkokulun bulunması ve ortaokul ve lisenin ise uzakta olmasıdır. Var olan ilkokul ise 1992 yılında açılmış ve hane reislerinin bazıları daha önceki dönemlerde okulun uzak olması gerekçesi veya çocuklarına günlük ulaşım ücreti sağlayamaması gibi nedenlerle çocuklarını özellikle de kız çocuklarını okula göndermemişlerdir.

2.3.6. Oruçreis Mahallesi Hane Reislerinin Çalışma Durumu ve Meslekleri

Oruçreis mahallesindeki hane reislerinin %8,6 işsiz ve emeklilerin oranı ise %25,3'tür (Çizelge 11) yani hane reislerinden günümüzde aktif olarak çalışanların oranı %66,1'dir. Oruçreis mahallesi hane reislerinin günümüz meslekleri incelendiğinde vasıfsız işçiliğin ön plana çıktığı görülmektedir (%35,3). Eğitim durumu düşük, kırsal kökenli hane reisleri özellikle köylerinde herhangi bir meslekte uzmanlaşamadıklarından nitelikli eleman olarak herhangi bir yerde iş bulamadıkları için ortaya böyle bir durum çıkmıştır. Hane reislerinin bazılarının hayvancılıkla uğraşmaları Oruçreis mahallesinin günümüzde hala kırsal yaşam tarzı örneklerinin varlığını göstermektedir.

Çizelge 11: Oruçreis mahallesi hane reislerinin günümüzdeki meslekleri

Mesleki Durum	Kişi Sayısı	Yüzde (%)
Emekli	68	25,3
Ev Hanımı	9	3,3
Hayvancılık	19	7,1
İşçi	95	35,3
İşsiz	23	8,6
İşveren	6	2,2
Ticaret	5	1,9
Zanaatkâr	44	16,4
Toplam	269	100,0

2.3.7 Oruçreis Mahallesi Hane Reislerinin Çalıştıkları Yerler

Yaşadıkları kentleri terk ederek büyük kentlere göç edenlerin iki temel amacı vardır. Bunlardan ilki konut diğeri ise iş bulmaktır. Bu iki gereksinimin karşılanmasında her zaman olmasa da belirli bir ilişkinin varlığından söz etmek mümkündür (Işık 2000:91). Günümüzde konut sahibi olunurken işyerine yakınlık da göz ardı edilmemekte hatta bu değişken bazen belirleyici olabilmektedir. Nitekim daha önce de değindiğimiz gibi hane reislerinin %12,64'ü Oruçreis mahallesini tercih etme sebeplerini işyerine yakınlık olarak göstermektedirler.

Çizelge 12: Oruçreis mahallesinde hane reislerinin çalıştıkları yerler

Çalışılan Yer	Kişi Sayısı	Oranı (%)
Organize Sanayi	30	11,15
Yeni Sanayi	6	2,23
Eski Sanayi	5	1,86
Geçici (Mevsimlik)	27	10,04
Gezici (Mevsimlik)	36	13,38
Kesimhaneler ve Kemik Fabrikası	32	11,90
Kendi Ahırında Hayvancılık	18	6,69
Merkez	11	4,09
Semt Pazarları	1	0,37
Yok (Emekli ve İşsizler)	103	38,29
Toplam	269	100,00

Oruçreis mahallesi hane reislerinin %38,9'u herhangi bir yerde çalışmadıklarını belirtmişlerdir ki bunlar işsizler ve emeklilerdir. Hane reislerinin %13,38'i Oruçreis mahallesinde bulunan Kesimhaneler ve kemik fabrikasında işçilik yapmaktadırlar. Hayvancılıkla geçimini sağlayan hane reisleri ise kendi evlerinin hemen yanlarında bulunan ahırlarında çalıştıklarını belirtmişlerdir (%6,69). Hane reislerinin %11,15'i organize sanayide çalışmaktadır (Çizelge 12). Oruçreis mahallesinden organize sanayiye giden herhangi bir ulaşım hizmeti yoktur. Fakat hane reislerinin çoğunun çalıştıkları şirketlerin işçileri ücretsiz olarak taşıyan ve bütün masrafların şirketler tarafından karşılandığı servisleri bulunmaktadır. Servisle işyerine ulaşamayan hane reisleri ise otobüsle önce çarşıya geçmekte oradan ise tramvay ile işyerlerine gitmektedirler. Kayseri Büyükşehir belediyesinin organize sanayiye ulaşımın kolay ve ucuz olması için tramvay hizmetinde sunduğu aktarmalı bilet ile hane reisleri her ne kadar işyerlerine daha kolay ve ucuz gitseler de bilet fiyatları yine işçilere göre masraflı olarak görülmektedir. Hane reislerinin %2,23'ü eski sanayi bölgesinde, %1,86'sı ise yeni sanayi bölgesinde çalışmaktadırlar. Eski sanayi bölgesi ve yeni sanayi bölgesinde çalışanlar ise ulaşımı otobüslerle sağlamaktadırlar.

Oruçreis mahallesi hane reislerinin %10,04'ü herhangi bir yere bağlı olarak çalışmadıklarını çalıştıkları yerlerin geçici ve mevsimlik olduğunu belirtmişlerdir. Bu cevabı veren hane reisleri genel olarak inşaat işçileridir. Bu işçiler iş sezonunda (yaz mevsiminde) belirli bir şirkete bağlı olmadan Kayseri'nin herhangi bir yerinde çalışır ve kış mevsiminde ise çalışmazlar. Hane reislerinin %13,38'i ise gezici olarak mevsimlik işçilik ve işverenlik yaptıklarını açıklamışlardır. Bunların mevsimlere göre çalışma yerleri değişir ancak sürekli olarak çalışırlar.

2.3.8. Oruçreis Mahallesinde Hanelerde Çalışan Kişi Sayıları ve Aylık Hane Gelirleri

Oruçreis mahallesiyle ilgili yaptığımız çalışmanın bu aşamasında hanelerde kaç kişinin çalıştığı ve hanelerin aylık gelirleri önce ayrı ayrı ele değerlendirilmiş daha sonra bağlantılı olarak incelenmiştir. Bunun nedeni ise hanelerde çalışan kişi sayıları ile hanelerin aylık geliri arasında bir bağlantının var olup olmadığının anlaşılmasına istenmesidir.

Oruçreis mahallesinde hanelerin %56,51'inde 1 kişi çalışmaktadır. 2 kişinin çalıştığı hanelerin oranı %22,68, 3 kişinin çalıştığı hanelerin oranı %7,43 ve son olarak 4 kişinin çalıştığı hanelerin oranı da %2,97'dir (Çizelge 13). Oruçreis mahallesinde hiçbir kimsenin çalışmadığı hanelerin oranı %10,41'dir ki bunlar genelde yaşlı ve emekli olan hane reisleri ve eşlerinin barındığı hanelerdir.

Çizelge 13: Oruçreis mahallesinde yer alan konutlarda çalışan kişi sayısı

Hanede Çalışan Kişi Sayısı	Hane Sayısı	Oranı (%)
1 Kişi	152	56,5
2 Kişi	61	22,7
3 Kişi	20	7,4
4 Kişi	8	3,0
Yok	28	10,4
Total	269	100,0

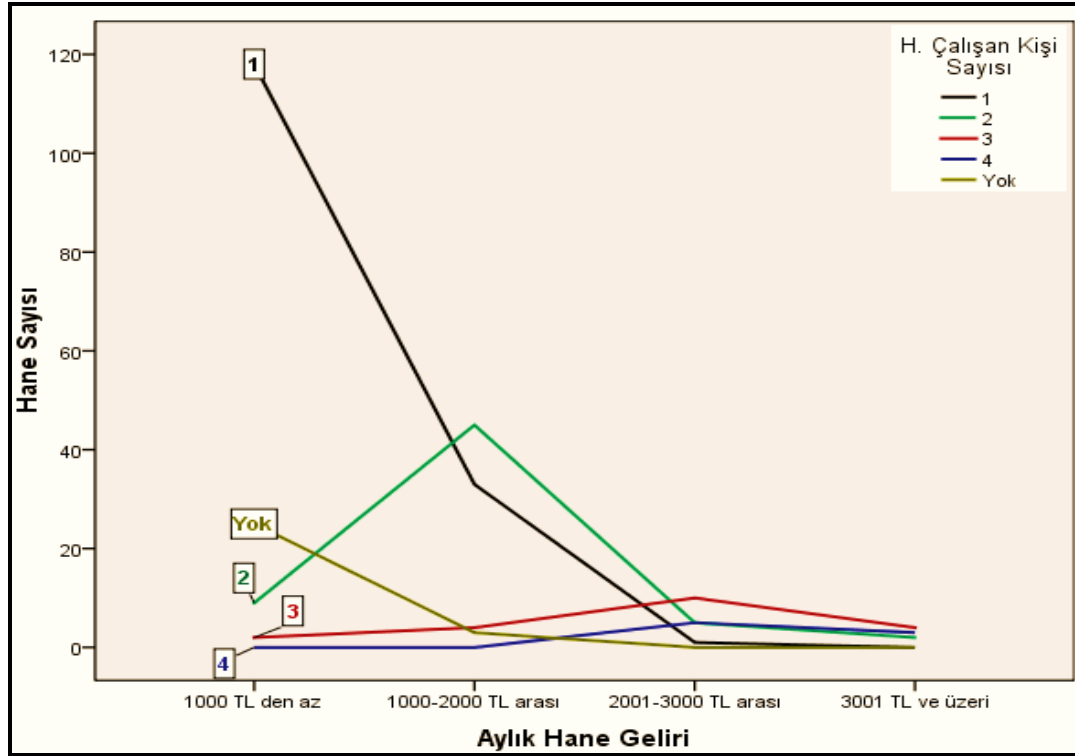
Oruçreis mahallesinde ailelerin ekonomik yapısı hakkında bilgi elde ederken genel olarak bağımlılık oranından bahsetmemiz doğru olacaktır. Bağımlılık oranı; Çalışma çağındaki her 100 kişi başına düşen çocuk ve yaşlı sayısıdır. Bu oran çocuk ve yaşlı bağımlılık oranlarının toplamına eşittir. 0-14 ve 65 ve daha yukarı yaşlardaki nüfusun, 15-64 yaş grubundaki nüfusa oranının yüzde olarak ifadesidir (Koç vd., 2008:8). Ancak elimizdeki anket verilerinde Oruçreis mahallesinde çalışan kişi sayıları ve nüfus bilgisi olduğundan bağımlılık oranı direk çalışan kişi sayısına düşen çalışmayan kişi sayısı yüzde olarak hesaplanmıştır. Buna göre Oruçreis mahallesinde bağımlılık oranı %330'dur. Yani çalışan her 100 kişinin bakmakla yükümlü olduğu 330 kişi bulunmaktadır. Bu nedenle çalışan insanlar üzerinde çok büyük bir baskı vardır.

Çizelge 14: Oruçreis mahallesi hanelerin aylık gelir gruplarına göre dağılımı

Aylık Hane Geliri	Hane Sayısı	Yüzde(%)
1000 TL den az	154	57,2
1000-2000 TL arası	85	31,6
2001-3000 TL arası	21	7,8
3001 TL ve üzeri	9	3,3
Toplam	269	100,0

Oruçreis mahallesinde 154 konutun aylık geliri 1000 TL'den azdır. 1000-2000 lira arasında aylık geliri olan hane sayısı ise 85'tir. Aylık geliri 2001-3000 lira arası olan hane sayısı 21, 3001 ve üzeri geliri olan hane sayısı ise sadece 9'dur (Çizelge 14). Oruçreis mahallesinin %57,2'si 1000 liradan daha az geliri olan hanelerden oluşmakta geriye kalan %42,8'i ise 1000 liranın üstünde bir gelire sahiptir. Bu durumda Oruçreis mahallesi ortalama hane gelirinin 1000 TL civarında ve hatta altındadır.

Oruçreis mahallesinde aylık geliri 1000 liradan az olan hanelerde genelde sadece bir kişi çalışmaktadır. Bu durumda çalışanların çoğu geliri düşük işlerde çalışmaktadır. Ayrıca genelde sadece hane reislerinin çalışması ile oluşan bu yapıda; kadınların işe katılmaması ve hane reislerinin ise dolgun maaş alacak bilgi ve birikime sahip olamaması gibi nedenler hanelerin aylık gelirini düşürmektedir. Aylık hane gelirinin düşük olduğu bazı hanelerde ise hiç kimsenin çalışmadığı görülmektedir. Hiç kimsenin çalışmadığı hanelerin çoğunda emekliler yaşamaktadır. 2 kişi ve üç kişinin çalıştığı hanelerin bazılarının da aylık gelirinin 1000 liradan az olmasının sebebi ise daha önce de değinildiği gibi çalışanların niteliksiz olarak çalışmalarıdır. Ancak bu duruma sebep olacak başka bir etken ise 2 kişi ve 3 kişinin çalıştığı hanelerde küçük yaşlarda çalışmaya yeni başlamış olanların da bulunmasıdır. Aylık geliri 1000 liradan az olan hanelerin hiç birinde 4 kişi çalışmamaktadır (Şekil 19).

**Şekil 19:** Oruçreis mahallesinde hanelerin aylık gelirleri ile çalışan kişi sayıları ilişkisi

Aylık hane geliri 1000-2000 TL arasında olan hanelerde çalışan kişi sayılarının durumuna bakıldığında 2 kişinin çalıştığı hanelerin ön plana çıktığı görülmektedir. Bu hanelerde çalışanlar genelde sanayi sektöründe asgari ücretle çalışmaktadır. 1 kişinin çalıştığı hanelerin oranı bu gelir grubunda hızla düşmekle beraber önemi korumaktadır ki bu çalışanlar işyerlerinde vasıf kazanarak uzmanlaşmış işçilerdir (Örn; Sanayide usta, lokantada şef garson vd.). Hiç kimsenin çalışmadığı hanelerin bu grupta yok denecek kadar azaldığı görülmektedir. Ancak 1000-2000 lira arası paranın haneye girmesi bu hanede 1000 lira üzerinde emekli maaşı olan emeklilerin varlığı ile açıklanabilir. 3 kişinin çalıştığı haneler bu gelir grubunda diğer gelir grubuna göre artmakla beraber yine de oldukça az sayıdadır. 4 kişinin çalıştığı haneler ise 1000-2000 lira arası gelir grubu arasında karşımıza çıkmaktadır. Yine bu grupta 4 kişinin çalıştığı hanelerin bulunması vasıfsız işçi olarak ya da asgari ücret karşısında çalışarak para kazanıldığı göstermektedir.

2001-3000 lira arasında geliri olan hane grubunda 2 kişinin ve 4 kişinin çalıştığı hanelerin hemen hemen aynı sayıda olduğu görülmektedir ki bu durum 4 kişinin çalıştığı hanelerdeki çalışanların asgari ücretin altında çalıştıklarından kaynaklanmaktadır. 2001-3000 lira arasında gelir kazanan hanelerin içinde 3 kişinin çalıştığı haneler en yüksek sayıda olan hanelerdir. Bu grupta olan 3 kişinin çalıştığı hanelerin fazla olmasının sebebi ise çalışanların asgari ücret ve üzerinde maaş almalarından kaynaklanmaktadır. 3001 ve üzeri geliri olan haneler çok az olup bu gruptaki ailelerde 3 veya 4 kişi çalışmaktadır.

3. Sonuç

Oruçreis mahallesinde ilk meskenler, Kayseri belediyesi mücavir alan sınırları dışarısında 1972 yılında kurulmaya başlanmıştır. 1982 yılına kadar yavaş ilerleyen göç ve yapılaşma, 1985'ten sonra mahalleye olan göç ve mahalledeki yapılaşma hızlı bir ivme göstererek, 1990'lı yılların sonunda tekrar azalma eğilimi göstermiştir. Mahalleye olan göçlerin büyük kısmı Doğu Anadolu Bölgesi'nden olmak üzere, Kayseri'ye komşu iller ve Kayseri ilinin kırsal alanlarından gerçekleşmiştir.

Mahalleye göç eden ailelerin temel göç sebebini geçim sıkıntısı oluşturmaktadır. Ancak Doğu illerinde bu durumu güvenlik sorunları ve yaşam standartları gibi nedenler izlerken, batı illerinde ve Kayseri'ye bağlı ilçelerde ise yaşam standartları izlemektedir. Güvenlik sorunu nedeniyle göç edenlerin sadece doğu illerinden değil, Kayseri'nin kendi ilçelerinden ve diğer illerden gelenler tarafından da göç nedeni olarak belirtilmesi dikkat çekmektedir.

Mahallenin oluşum ve gelişim sürecinde yapılaşma büyük oranda hisseli araziler üzerinde kaçak yapı şeklinde gerçekleşmiştir. Hazine arazisi üzerinde gecekondular yapılaşması gerçekleşmiş ise de oranı çok düşük seviyededir.

Geçim sıkıntısı ve yaşam standartlarını yükseltmek için kırsal yerleşmelerden şehre göç eden insanların, en temel ihtiyacını konut ve iş temini oluşturmaktadır. Bu şekilde göç katılanların sosyo-ekonomik seviyeleri düşük olduğundan birden şehrin yüksek yaşam düzeyine ayak uyduramadıkları, bu nedenle de kolay yollardan ve ucuz fiyata içinde barınabilecekleri gecekondular ve kaçak yapılaşmaya yöneldikleri görülmüştür. Bu durumda belediyelerin kontrol sahası dışında kalan alanlar hisseli tapu satışlarıyla, ekonomik seviyesi düşük göçmenler için cazip alan oluşturmaktadır. Hemşerilik ve akrabalık ilişkileri ekonomik seviyesi düşük insanların hisseli tapu almalarını da kolaylaştırmaktadır. Bu durum göç eden akraba ve hemşerilerin de aynı mahallede toplanmalarına neden olmaktadır.

Göç her ne kadar bir coğrafi yer değiştirme olarak görülse de, özellikle kırsal kesimden şehirlere göç edenler için etkileri uzun süre devam eden bir süreçtir. Oruçreis mahallesinde olduğu gibi, kırsal alanlardan göçle gelenlerin oluşturduğu mahallelerin hem fiziksel hem de sosyo-ekonomik olarak şehirle bütünleşmesi zaman almaktadır. Genel olarak kırsallığı da yansıtan yapıları içeren göçle oluşmuş mahallelerin fiziksel olarak şehre uyumu için, hükümet ve belediyeler tarafından imar afları çıkarılmakta ve belediyeler tarafından imar ıslah projeleri hazırlanmaktadır. Ancak bir çözüm olarak görülen bu uygulamalar kaçak ve düzensiz yapılaşmayı teşvik etmekte ve daha fazla sorunlara neden olmaktadır.

Mahallede çalışan hane reislerinin çalıştıkları iş kolları göç etmeden önceki iş kollarından farklıdır. Daha önce ekip-biçme ve hayvancılık faaliyetlerinin ağırlık gösterdiği iş kolları günümüzde

daha çok işçiliğe dönüşmüştür. Oruçreis mahallesinde çalışanların çoğunun asgari ücret veya altında gelire sahip oldukları, geliri yüksek olarak görünen hanelerde çalışan kişi sayısının fazla olduğu ve Oruçreis mahallesinde çalışanların çok az bir bölümünün işlerinde uzmanlaşmış nitelikli eleman olarak çalıştığı saptanmıştır. Bu durum kırsal alandan göç eden aile bireylerinin kentte nitelikli işlerde çalışacak bilgi birikimi ve deneyimi olmadığını bu birikim ve deneyimin daha sonraki kuşaklarda oluştuğunun göstermiştir.

Oruçreis mahallesinde olduğu gibi, kırsal kesimden şehirlere göçle gelenlerin sosyo-ekonomik bakımdan şehre uyumları daha uzun ve karmaşık bir yapı göstermektedir. Sürekli bir dönüşüm içerisinde olan mahalle, sosyo-ekonomik ve kültürel değişkenler açısından bazı değişkenlerinde kırsal karakterini koruyan ve gelinmiş olan bölgelerin özelliklerini yansıtan, bazı değişkenlerinde ise kentsel özellikler saptanmıştır. Bu nedenle mahallenin sosyo-ekonomik yapısında, kırsal kültürün hemen hemen bütün unsurlarını görmek mümkündür. Ancak mahallenin konumu gereği mahallede yaşayanların günümüzde kırsal yaşamdan kentsel yaşama geçiş olarak nitelendirilebilecek bir yaşam tarzı sergilemektedir. Oruçreis mahallesi, günümüzde bu tür yerleşim yerlerinin “Kentleşme” sürecinde olduğunun bir delili olmuştur.

20. yüzyılın ikinci yarısında ülkemizde başlayan kentleşme süreci hala devam etmektedir. Ancak Oruçreis mahallesinin örnek olduğu bu çalışmanın sonucuna göre sürecin iyi yönetilemediği bu tür göçmenlerden oluşan yerleşim birimlerinin spontane bir şekilde ortaya çıktığı saptanmıştır. Göçün kentler, kentleşme ve kentleşme ve bu süreçler üzerindeki etkisine yönelik olarak yapılacak çalışmalar, bu tür süreçlerin anlaşılması, bu tür mekânsal sorunların nedenlerinin anlaşılması ve çözümler için faydalı olacaktır.

Referanslar

- Akkayan, T., (1979), Göç ve Değişme, İstanbul Üniversitesi Yayınları No:2573, İstanbul.
- Çakır, S., (2011), Türkiye’de Göç, Kentleşme/Gecekondu Sorunu ve Üretilen Politikalar. SDÜ Fen Edebiyat Fakültesi Sosyal Bilimler Dergisi, 23:209-222.
- Gürbüz, M., Karabulut, M., (2008), Kırsal Göçler İle Sosyo-Ekonomik Özellikler Arasındaki İlişkilerin Analizi“, *Türk Coğrafya Dergisi*, 50:37-60.
- Gürbüz, M., (2007), “Yüreğir’e Göç Eden Nüfusun Sosyo-Ekonomik Özellikleri ve Kentleşme Sürecindeki Değişimi“, *İ.Ü. Edebiyat Fakültesi Coğrafya Dergisi*, 15:1-12.
- Gürlük, S., (2001), “Sürdürülebilir Kentleşme Olgusu ve Cumalıkızık Örneği“, *Uludağ Üniversitesi İktisat Fakültesi Dergisi*, 19:1-12.
- Heineberg, H., (2000), Grundriss Allgemeine Geographie: Stadtgeographie. UTB 2166. Paderborn.
- Işık, Ş., (2000), *Bornova-Mevlana Mahallesi'nin (İzmir) Gelişme Süreci ve Sosyo Ekonomik Yapısı*, Ege Üniversitesi Edebiyat Fakültesi Yayınları No:111, İzmir.
- Keleş, R., (2002), Kentleşme Politikası, İmge Kitabevi, Ankara.
- Kılınç, G., Gülersoy, N. Z. (2007) “Türkiye’deki İlçelerin Kentleşme Derecelerine Göre İl Olma Potansiyellerinin Değerlendirilmesi”, *İTÜ Dergisi/a Mimarlık, Planlama, Tasarım Serisi*, 6 (1):66-78.
- Koç, H., Sağdıç, M., (2010), “Göç Hareketlerinin Nüfusun Cinsiyet ve Yaş Grubu Üzerine Etkisi (Sivas Örneği)”, *Marmara Coğrafya Dergisi*, 22:295-324.
- Koç, İ, Eryurt, M.A.; Adalı, T.; Seçkiner, P., (2009), Türkiye’nin Demografik Dönüşümü 1968-2008. Hacettepe Üniversitesi Nüfus Etütleri Enstitüsü, Ankara.
- Paesler, R., (1976), “Urbanisierung als Sozialgeographischer Prozess”. *Münchner Studien zum Sozial- und Wirtschaftsgeographie*, Band:12, Kallmünz.
- Sevgi, C., (1988), Kentleşme Sürecinde İzmir ve Gecekondu. İzmir (Merkez İlçe) Konak Belediyesi Kültür Hizmetleri, Kuvvet Matbaacılık, İzmir.
- Turan, M. T., Beşirli, A., (2008), “Kentleşme Sürecinin Ruh Sağlığı Üzerine Etkileri“, *Anadolu Psikiyatri Dergisi*, 9:238-243.
- TÜİK, (2012), İstatistik Göstergeler 1923-2011, <http://www.tuik.gov.tr>
- TÜİK, (2012), İstatistiklerle Aile, TÜİK haber Bülteni, <http://www.tuik.gov.tr>
- TÜİK, (2012), İşgücü İstatistikleri, TÜİK haber Bülteni, <http://www.tuik.gov.tr>
- TÜFEKÇİ, S., (2003), Kırsal Kesimlerden Büyükşehirlere Göç ve Göçün Aile Yapısında Meydana Getirdiği Değişiklikler (İstanbul Örneği). Süleyman Demirel Üniversitesi, Sosyal Bilimler Enstitüsü, Siyaset Bilimi ve Kamu Yönetimi Anabilim Dalı. Isparta.
- Yılmaz, N., (2004), “Farklılaştran ve Ayrıştran Bir Mekanizma Olan Kentleşme“, (2004) İstanbul Üniversitesi, İktisat Fakültesi, Sosyal Siyaset Konferansları Dergisi, 48:249-267.