

## Şehir İçi İkametgâh Hareketliliğine Kuramsal Bir Bakış

*A contextual view to the intra-urban residential mobility*

**E. Murat Özgür<sup>1\*</sup>, Üzeyir Yasak<sup>2</sup>**

<sup>1</sup> Ankara Üniversitesi, Dil ve Tarih-Coğrafya Fakültesi, Coğrafya Bölümü, Ankara

<sup>2</sup> Uşak Üniversitesi, Fen-Edebiyat Fakültesi, Coğrafya Bölümü, Uşak

**Öz:** 'Beşeri sermaye yaklaşımı' göç ya da ikametgâh hareketliliğini, rasyonel karar vermenin ve faydayı en üst düzeye çıkarma sürecinin bir sonucu olarak görmektedir. Neo-klasik ekonomik bir çerçeve içinde ikametgâh hareketliliği, genellikle emek hareketi olarak tanımlanmaktadır. Rossi, ikametgâh hareketliliğinin ailenin yaşam döngüsü değişikliklerine eşlik eden ve aile bileşimi değişiklikleri nedeniyle ortaya çıkan konut ihtiyaçlarını karşılamak üzere gerçekleştirdiği düzenleme süreci olduğunu ileri sürmüştür. Göç ve hareketlilik araştırmalarında davranışsal yaklaşıma ilgi, Wolpert'in göç kararında 'yer yararlılığı' terimiyle kavramsallaştırdığı teorik bir yazısından sonra artmıştır. Bu terim Wolpert tarafından, bir yerin başka yerlere göre çekicilik veya iticiliklerinin bireysel değerlendirmesi şeklinde tanımlanmıştır. Sosyoloji ve planlama içinde geliştirilen bir başka teorik çerçeve, hareketliliği ev veya bulunduğu semtin özelliklerinden doğan memnuniyetsizliğin bir sonucu olarak görmektedir. Memnuniyetsizlik yaklaşımı literatürü, halen oturlan ikametgâh çevresinin, hane halkının ürettiği baskı veya memnuniyetsizlikle etkileşim halinde olduğu ve bu memnuniyetsizliğin bazı eşiklere ulaştığında hane halkının, ikametgâh hareketine yol açabilecek bir arama sürecine başladığı üzerinde durmaktadır. Bu makale, göç, ikametgâh hareketliliği ve yeniden yerleşme hakkındaki literatürü gözden geçirmekte ve ikametgâh hareketliliği sürecini anlamak üzere bağlamsal bir çerçeve sunmaktadır.

**Anahtar kelimeler:** Şehir içi hareketlilik, ikametgâh hareketliliği, yeniden yerleşme, ikametgâh memnuniyeti, davranışsal yaklaşımlar

**Abstract:** 'Human capital approach', considers migration or residential mobility as the result of rational decision making and utility maximisation process. Within a neo-classical economic framework, mobility is described principally as labour movement. Rossi suggested that residential mobility is a process by which families adjust their housing to the housing needs that are generated by the shifts in family composition that accompany life cycle changes. In migration and mobility researches, the interest in the behavioural approach derives largely from a theoretical paper by Wolpert, in which the decision to migrate was conceptualized in term of 'place utility'. As defined by Wolpert, the term refers to an individual's personal evaluation of the attractiveness or unattractiveness of a location relative to other locations. Another framework that developed in sociology and planning views mobility as an outcome of dissatisfaction with characteristics of the house or neighbourhood. In the literature on dissatisfaction approaches, the current residential environment interacts with the household to produce stress or dissatisfaction and when this dissatisfaction reaches some threshold the household then begins a search process that may lead to a residential move. This paper examines literature about migration, residential mobility, and relocation and presents a contextual framework for understanding the process of residential mobility.

**Keywords:** Intra-urban mobility, residential mobility, relocation, residential satisfaction, behavioural approaches

---

\* İletişim yazarı: E.M.Özgür, e-posta: ozgur@humanity.ankara.edu.tr

## 1. Giriş

### 1.1. Göç, Hareketlilik ve Yaşam Güzergâhı

İnsanların göçüyle ilgili çok sayıda bilimsel araştırmada ortak bir bakış açısıyla göç, bir alansal üniteden diğerine (*bir yerden başka bir yere*) insan hareketi, yer değiştirmesi olarak ele alınır (DeJong, 1994; Faist, 2003; Roseman, 1971; Weeks, 2002). Bu kavram, bir uçtan diğer uca fiziksel mekân üzerinde, geniş ölçüde bir devamlı oturma yeri (*ikametgâh*) değişikliği ile ilişkilendirilir. Hareket mesafesine dayanan çeşitli özellikleriyle göç, kesintisiz bir mesafe boyunca devam ettiği varsayılan kapsamlı bir kavramdır. Göç başka bir tanımda, bir yerde yaşayanların kendi özgür iradeleriyle yaşam yerlerini, uzun süreler için başka yerlerde yaşamak üzere değiştirmeleri ve yeni yaşam yerlerine uyum sağlama süreci olarak da ifade edilmektedir (Tekeli, 2006: 69). Yer değiştirmelerde hareket alanının ölçeği, şehir içi yerel hareketlerden uzun mesafeli uluslar arası göçe kadar aşılabilir idari/siyasi sınırlarla ilgilidir.

Bazı araştırmacılar tarafından göçün yerel düzeyde bir tipi olarak görülen (Freeman ve Sunshine, 1976; Roseman, 1971) şehir içi hareketlilik (*intra-urban mobility*) veya ikametgâh hareketliliği (*residential mobility*), şehirselleşen alanda, hane halkının bir ikametgâh adresinden bir diğerine olan kısa mesafeli hareketi olarak tanımlanabilir. Şehir içi hareketlilik, hane halkının şehrin bir kesiminden başka bir kesimine, kısmen yer değiştirmesi yoluyla meydana gelir. Bu tip bir hareket, genellikle birey veya hanelerin bağ ve bağlantılarını sürdürmesine, haneyi oluşturan bireylerin aynı işgücü piyasası içinde kalmasına olanak tanır (Clark ve Dieleman, 1996; Roseman, 1971). Bireysel düzeyde her ne kadar şehir içi hareketlilik, uluslar arası, bölgeler arası, iller arası hatta il içindeki hareketlerden daha kısa mesafede yer değiştirmeye neden olsa da daha yaygın bir hareket tipidir (Baker, 2003: 35). Bununla birlikte, aynı zamanda şehirselleşen alanlar fiziksel olarak genişledikçe; bu tip hareketlerin öneminin ve hareketle kat edilen mesafenin artması kaçınılmaz görülmektedir.

İnsanların çeşitli ölçeklerde yer değiştirmesini ele alan literatürde, göç ve hareketlilik terimlerinin ayrı veya aynı anlamlarda kullanılma eğilimlerine rastlamak mümkünse de göç (*toplum yer değiştirme*), uzun mesafeli, bölgesel veya uluslar arası ölçekte, oturma yeri ve faaliyet alanını değiştirme eylemini anlatan bir kavram, hareketlilik ise (*kısmi yer değiştirme*); daha çok ikametgâhla ilgili bir harekete ve genel olarak aynı sosyal, ekonomik ve fiziksel çevre içinde kalmaya vurgu yapan, kısa mesafeli ve yerel ölçekte yer değiştirme/taşınma veya yeniden yerleşme (*relocation*) şeklinde görülmektedir (Faist, 2003; Heeman vd., 1998; Peters ve Larkin, 2005; Özcan-Kocatürk, 2006; Roseman, 1971; Weeks, 2002). Öte yandan hareketlilik kavramındaki yer değiştirme, muhtemelen konut ve yaşam döngüsüne bağlı nedenlerle, ekonomik faktörlerden etkilenen göç hareketlerinden çok daha fazla ilişkilidir (Clark, 1982).

İnsan hareketliliğine ilişkin bu kavramsal tartışmaya son zamanlarda katılan yeni boyut ise, yaşam güzergâhı kavramıdır. Küreselleşen dünyada bilgi toplumuna geçiliyor olunması, insan akışkanlıklarını artırmış, insanların bir yere bağlı olmak yerine yaşamları boyunca belli güzergâhlar üzerinde hareket etmelerine olanak tanıyan bir yapının ortaya çıkmasına yol açmıştır (Tekeli, 2008: 183). O nedenle, “bilgi toplumunda sermayenin sürekli olarak kendisini mekânda yeniden dağıtan rasyoneli içinde insanlar, sanayi toplumuna göre mekânda daha sık yer değiştireceklerdir” (Tekeli, 2008: 64). İnsanlar doğduktan sonra, önce ailelerinin, daha sonra kendilerinin oluşturduğu hanelerin yaşam doğrultusu (*life course*) boyunca, çocukluk, genç yetişkinlik, olgunluk, yaşlılık evrelerinde farklı yerlerde bulunacaklardır. Böylece, eğitim, iş, emeklilik, evlenme, boşanma, eşini kaybetme, yaşlanma gibi nedenlerle hareketlilik düzeyi gittikçe artan günümüz insanı, göç eden değil, dünyadaki güzergâhını gerçekleştiren insana dönüşmeye başlayacaktır (Tekeli, 2008).

### 1.2.Şehir İçi İkametgâh Hareketliliği Araştırmalarının Önemi

Bilindiği üzere şehirselleşen alanlar dinamik karakterdeki yerlerdir ve bu alanların, aynı zamanda da toplumun doğasını anlamada anahtar sözcük değişimdir. Bireyler ve tüm insan toplulukları yer değiştirirler ve dolayısıyla hareket edenlerin ya da yerlerinde kalanların deneyimlediği bir süreç olarak

göç/hareketlilik, hem eski hem de yeni yerleşim yerlerini etkilemektedir. Bu sayede şehir içi hareketlilik, çok hızlı şekilde, yerleşme paternini ve şehir içi nüfus profilini değiştirme olanağına sahip bir olay olarak karşımıza çıkmaktadır (Clark, 1982: 8). O nedenle de şehirselsel mekânın yapısal değişimini yaratan süreçlerin pek çoğunda ikametgâh hareketliliği, en önemli unsurlardan biri olarak kabul edilmektedir (McCracken, 1973; Pritchard, 1976; Rossi, 1955).

Şehrin mekânsal gelişimi bağlamında ikametgâh hareketliliği, kapsamlı bir davranış paterninin bir kısmını oluşturmaktadır. Şehrin mekânsal gelişimi açısından hareketlilik öncelikle, konut piyasasına girme veya bu piyasayı terk etmeyi içeren eylemlerdir (Pritchard, 1976: 21). Haneler oluşur veya dağılırlar ki, bu toplam değişimde çok önemli bir unsur olarak konut piyasasına giriş anlamına gelir. Evlilik, ölüm gibi başlıca demografik olaylar yanında, benzer şekilde ölüm dışında, yaşlıların emekliliği veya eşini kaybetmesi gibi olaylarla (Pritchard, 1976: 22) çocuklarının yanına veya yaşlılar evine gidişleri de önemli olaylar arasında sayılabilir ki bunlar da ikametgâh hareketliliğine yol açarlar.

Bir şehirde ikametgâh özelliklerinin farklılaşması, büyük ölçüde şehir içi hareketlerin bir sonucu olarak görülmektedir. Şehirselsel görünüm ve büyüme (Pritchard, 1976), arazi kullanım paterni (Eluru vd., 2008), başta ulaşım (Marin ve Altıntaş, 2004) olmak üzere alt yapı sağlama, işgücü piyasası; konut değeri, konut üretim ve tüketimi, konut piyasası (Clark vd., 1984 ve 2006; Dökmeci vd., 1996; Eluru vd., 2008; Huang ve Deng, 2006; Nijkamp, 2005) veya sosyal ayrışma (Bruch ve Mare, 2006; Simmons, 1968; South ve Crowder, 1997) gibi şehirselsel olgular, bu hareketlilik mekanizması tarafından yönetilmektedir.

İkametgâh hareketliliği, aynı zamanda konutla bağlantılı şehir içi hareketlere gönderme yapmakta (Clark vd., 2006; Huang ve Deng, 2006; Nijkamp, 2005), hane halkı yer seçimi kararı ve hareketliliği, yerel düzeyde (*şehir içi yer değiştirme*) konut piyasası kapsamında değerlendirilmektedir (Özcan-Kocatürk, 2006: 83). Zira şehir içinde meydana gelen yer değiştirmeler, konut piyasasının bir parçası ve sosyo-mekânsal sınıflandırma için taşıyıcı bir güç kabul edilmektedir (Huang ve Deng, 2006: 626).

Kendine özgü özellikleriyle bir tüketim malı olan konutun yer seçimi; hane halkının kiralanana veya satın alınan bir konuta taşınma veya aynı yerde kalma kararı vermesini gerektiren karmaşık bir olgudur. Güvenlik, gıda ve sağlık ihtiyaçlarından sonra genel olarak barınma, özelde konut, bir bireyin tercih sıralamasında üst sıradaki taleplerinden biri olduğundan, mekânsal ekonomi literatüründe de, hareketlilik ve konut yeri seçimi kararları gittikçe daha fazla ilgi görmektedir (Nijkamp, 2005: 38-39). İkametgâh yeri değişikliklerini maddi olarak karşılanabilirlik sınırlaması içinde tüketim dengesini sağlama gayretinin bir işareti olarak gören ekonomistlerden bazılarının çalışmalarında (Hanushek ve Quigley, 1978), gelecekteki konut ihtiyacının ve yer değiştirenler için uygun konut stokunun saptanması, konut stokuna eklenmelerin yöre (alt) kentleşmeye etkileri gibi makro sorunlar önceliklidir. Bunun yanında, bu literatürün diğer kısmı yerel konut piyasaları, konut kira ve bedellerinin arka plânı, konut piyasalarındaki boşluklar, yapı/inşaat sektörüne yön verme gibi konulara odaklanmıştır (Nijkamp, 2005: 39).

Konut ihtiyaçları ve bedelini karşılayabilme, sürekli olarak hane halkının bileşimi ve sosyo-ekonomik statüsündeki değişikliklere bağlı şekilde değişmektedir. Hanelerin potansiyel konut ihtiyaçları (bedelini karşılanabildiği ölçüde) ile halen kullandıkları konut arasında uyumsuzluk olduğunda, konut arzındaki sınırlamaları da dikkate almak suretiyle, konut ihtiyaçlarını karşılamak için taşınma eğilimi göstermektedirler. Bu sayede ikametgâh hareketliliği, talebe yönelik bir mekânsal düzenleme süreci hâlini almaktadır. Taşınma zorunlu olduğunda konut erişebilirliği, emlakçılar/emlak acenteleri gibi seçim yapan kişi ya da kuruluşlar tarafından yönlendirilmektedir. Taşınma isteğe bağlıysa; bu piyasa ekonomisi içinde yerine getirilmektedir (Huang ve Deng, 2006: 627).

Şehir içi hareketlilik araştırması sayesinde ilk olarak birey düzeyinde karar verme süreçlerinin doğasını anlamak ve bu suretle işe yarar stratejiler geliştirebilmek mümkün olabilmektedir. Fakat aynı zamanda, çevresel koşullara verilen bireysel yanıtların yapısı kavranarak, şehirselsel büyümenin plânlanması, gelişmenin ve şehirselsel alanların yeniden organizasyonu ile ilgili verilecek çeşitli kararlar için daha güçlü bir temel sağlanmaktadır (Brown ve Moore, 1970: 1). Bu anlamda ikametgâh

hareketliliği arařtırmaları, yer deęiřtirmenin řehirsel alanlardaki esaslı deęiřikliklerin temel belirleyicilerinden biri olması nedeniyle önem kazanmaktadır (Rossi, 1955: 2).

Türkiye’de yapılan göç arařtırmalarında iç göçler ve uluslar arası göçlerle ilgili çok sayıda çalışmaya rastlamak mümkünse de, řehir içi ikametgâh hareketliliği, konut yeri seçimi, ikametgâh tercihleri ve memnuniyeti gibi konularda yazılmış çalışma sayısı son derece sınırlıdır (Çubukçu ve Girginer, 2006; Dökmeci ve Berköz, 2000; Dökmeci vd., 1996; Dündar, 2002; Kocatürk ve Bölen, 2005; Marın ve Altıntaş, 2004; Özcan-Kocatürk, 2006; Yirmibeřođlu, 1997). Bundan dolayı ikametgâh hareketliliği ekseninde teorik ve ampirik çalışmalara büyük ihtiyaç vardır.

Ayrıca, küreselleřme bağlamında řehirlerde, özellikle metropollerde yaşanan deęişim ve dönüşümler<sup>1</sup> arasında, gecekondu ıslahı ve semt seçkinleřtirmeleri çalışmalarını da kapsayan řehirsel dönüşüm ve yenileme projeleriyle řehir içinde hareket edenlerin sayısındaki artış da bulunmaktadır. Böylece bu gibi řehir içi ikametgâh hareketleri, 21. yüzyıl kentleřme sürecinin temel kavramlarından biri haline geldiđinden (Dündar, 2002: 211) yakın gelecekte daha fazla ilgi beklemektedir.

Onun içindir ki bu yazıda, göç, ikametgâh hareketliliği ve yeniden yerleřme ile ilgili literatür gözden geçirilmiş ve řehir içi ikametgâh hareketliliği konusundaki kuramsal/bađlamsal çerçeve, beşeri cođrafya literatürüne katkı sađlayacađı düşünceyle ele alınmıştır.

## 2. Hareketlilik Yaklaşımları

XX. Yüzyılın ortalarından beri hareketliliği tanımlayan ve yaygın olarak kullanan yaklaşım, ‘Beşeri Sermaye Yaklaşımı’ olmuştur. Bu yaklaşım göçü, rasyonel karar vermenin ve faydayı en üst düzeye çıkarma sürecinin bir sonucu olarak görmektedir (Ritsila ve Ovaskainen, 2001:1). Böylece, hareket etme potansiyeli olan kişiler, halen yaşadıkları yeri de içerecek şekilde, belirli bir cođrafi alanda gelecekteki yaşamın yarar (*kâr*) ve maliyetini (*zarar*) hesaplamaktadırlar. Bu bağlama göre; belirli bir alandan ayrılma, maliyet olarak yeteri kadar avantajlıysa; yer deęiřtirme ağır basmakta ve hareket potansiyeli olanlar, başka bir yere yeniden yerleřmektedirler (Cooke ve Bailey, 1996; Lee ve Roseman, 1999). Bu bakış açısında alınan kararların, birey veya hane halkı düzeyinde algılanan sonuçlar temelinde oluřtuđu ileri sürülmekte ve hareketlilik üç temel kavramsal unsur ile açıklanmaktadır. Bu unsurlar, iş ve geliri en üst düzeye çıkarma hareketliliği, hizmetlere eriřimi en üst seviyeye çıkarma hareketliliği ve konut ile hane halkının yapısı ve yaşam döngüsü evresini eřleřtirme hareketliliđidir.

Neoklasik ekonomik çerçeve içinde hareketlilik, genellikle emek hareketi olarak tanımlanır (Lee ve Roseman, 1999: 2). Bu hareketlilik anlayışı, iş ve gelirin hareketlilik davranışı için en önemli nedenler olduđunu ileri sürmektedir (De Jong, 1994). Hareketlilik davranışını anlamak üzere ekonomik temele dayanan bu açıklama ile tezat oluřturan bir başka yaklaşım yerel hizmetleri esas almaktadır. Bu bakış açısı, řehirsel alanların belirli kesimlerinde yeniden yerleřmek için alınan hareketlilik kararlarının, bir yerdeki yerel hizmetlerin başka bir yerlerdeki tercihi edilmesine dayandıđını iddia etmektedir (Lee ve Roseman, 1999). Bunun anlamı, eriřebilirlik bağlamında, yer deęiřtirenlerin aldıkları hizmeti en üst düzeye çıkarabilmek amacıyla yeniden yerleřtikleridir. Neoklasik ekonomi kuralları çerçevesinde geliřtirilen konut alanı yer seçimi modellerinde, hane halkının mali kaynaklarının sınırlılıđı içinde, yararlarını en üst düzeye çıkarabilmek üzere, gelirine, arazi fiyatlarına, iş yerine uzaklıđa, ulařım masrafları ve diđer tüm maliyetlere göre yer seçtikleri var sayılmaktadır (Kocatürk ve Bölen, 2005: 18).

Piyasa ekonomileri bağlamında ikametgâh hareketliliği; başlıca iki grup etmenin bir sonucu olarak karřımıza çıkmaktadır: Hane halkının demografik ve sosyo-ekonomik karakteristikleri ve konut stoku veya konut piyasası (Huang ve Deng, 2006: 627). Bunlardan birinci grubu, hane halkının konut ihtiyaçları, konut kira ve bedelinin karřılanabilirliđi ile mevcut konut tüketimi belirlerken; ikincisinde konut arzı, piyasa seçeneklerinin varlıđı hane halkına yön vermektedir. İkametgâh hareketliliği ve konut yeri seçiminde; konut piyasaları ve hane halkının niteliklerinin yanında, özellikle piyasa ekonomisi dışında kalan ekonomilerde ve geçiř ekonomilerinde, konut sistemi ve bu sayede konut

davranışı, merkezi ve yerel yönetim birimleri tarafından yönlendirilmektedir (Daniell ve Struyk, 1997; Huang ve Clark, 2002; Mandic, 2001; Szelenyi, 1987).

Bir diğer teorik çerçeve, Rossi'nin (1955) ailenin yaşam döngüsü<sup>2</sup> evrelerinin önemine odaklanmıştır. Bu yaklaşımla ikametgâh hareketliliğinin, “ailenin yaşam döngüsüyle paralellik gösteren ve aile bileşimi değişiklikleriyle ortaya çıkan konut ihtiyaçlarını karşılamak üzere gerçekleştirilen düzenleme süreci” olduğu öne sürülmektedir (Rossi, 1955: 61). Yaşam döngüsü evrelerine ilişkin bu kuramsal çerçeve, hareketlilik kararlarının hane halkının yaşam doğrultusu evreleriyle bağlantılı olarak konut ihtiyaçlarındaki değişimin bir sonucu olduğunu iddia etmektedir. Pek çok demograf, sosyolog ve beşeri coğrafyacı, Rossi'nin (1955) klasikleşmiş kavramsallaştırmasını kendilerine örnek alarak geliştirmişlerdir. Onlar, ikametgâh değiştirmeye yönelik hareketliliğin; yaşam döngüsü ile iş değiştirme ve yükselme gibi işteki değişikliklerin bir sonucu olarak, konut ihtiyaçları ile halen oturlan konut arasındaki uyumsuzluğu düzenleme süreci olduğunu savunmaktadırlar (Clark vd., 1984; Clark ve Dieleman, 1996; Clark ve Onaka, 1983; Clark ve Withers, 2007; Ineichen, 1981; Pritchard, 1976).

İkametgâh yeri seçimi ve taşınma kararları, hane halkı bileşimi ve yaşam döngüsü evrelerini güçlü şekilde etkileyen bir süreç olduğundan, konut piyasasındaki dinamikleri de belirlemektedir. Bu bağlamda hane halkının bileşimi ve dinamiklerine dikkat edilmesi, konut piyasasındaki değişimlerin güvenilir tahminlerini yapmak için önemli bir ön koşul oluşturmaktadır (Nijkamp, 2005: 40).

Yaşam döngüsü modelinde ana düşünce, yaşam doğrultusu boyunca hanenin birey sayısında önce artış, sonra azalış olduğu ve her evrede konut konusunda karar verilmesi gerektiğidir. Hane halkının yaşam evreleri, ekonomik, işle ilgili ve sosyal durum değişiklikleri konut ihtiyaçlarında değişiklikler yaratır. Bu sayede konut hareketliliği tetiklenir ve belirli hareketlilik paternlerinin oluşması söz konusu olur. Pek çok araştırmacı bu nedenleri ikametgâh hareketliliğinin gerisindeki motive edici güçler olarak görmektedir (Brown ve Holmes, 1971; Clark ve Van Lierop, 1986; Dökmeci ve Berköz, 2000; Earhart ve Weber, 1996; Golledge ve Stimson, 1997; Kendig, 1984; McAuley ve Nutty, 1982; Pickvance, 1974; Rossi 1955; Simmons, 1968).

Bireyler, yaşamlarının değişik evrelerinde taşınırlar ve bu yüzden de sürekli konut ihtiyaç ve seçimlerini düzenleme gereği duyarlar. Batı toplumlarında tipik bir aile için hareketlilik eğilimi; ailenin oluşumu, çocuk sahibi olma ve çocuğun evden ayrılma dönemlerinde en üst düzeye çıkar. Buna karşılık, çocuk yetiştirme dönemi boyunca özellikle de okul çağında çocuk varsa, hareketlilik eğilimi düşer. Çiftlerin çocuksuz oluşu, kişilerin hiç evlenmemiş olması ile ölüm, terk etme, boşanma veya ayrı yaşama nedeniyle her hangi bir zamanda aile yaşam döngüsünün yönü değişebilir (Sabagh ve diğerleri, 1969: 90). Bu çerçevede hareketlilik, insanların ortaya çıkan yeni barınma ihtiyaçlarını karşılamak ve daha genel olarak da hane halkının demografik durumu ile konut durumu arasındaki uyumsuzluğu gidermek üzere ortaya çıkan yer değiştirmelere karşılık gelmektedir (Lee vd., 1994: 250).

Sabagh ve arkadaşlarının Lee'nin (1966) itme-çekme (*push-pull*) modelini esas alarak yaptıkları bir çalışmada, ailelerin yaşam döngüsü çerçevesinde, saygınlık (prestij), tüketim ve aile içi etkileşimi de içeren yaşam tarzlarıyla ilgili hedeflerinin peşinde, yapısal olarak değişim gösterdikleri ifade edilmektedir (1969: 89). Bu çerçevede, metropoliten alanda ikametgâh değişikliklerinde merkezi bir öneme sahip dört yapısal nitelik boyutuna işaret edilmektedir: Aile yaşam döngüsü, katmanlar arası ve mesleki sosyal hareketlilik, semt ve konut niteliğindeki değişiklikleri de kapsayan ikametgâh çevresi, sosyal ve yerel katılım. Aileyi aşırı önemseyen bakış açısı (*familism*), ailenin yaşam döngüsüyle ilgilidir; ailenin sosyal hareketlilik beklentileri ve özlemleri, ikametgâh çevresini yansıtırken, sosyal ve yerel katılım, doğası ve kapsamı gereği komşuluk ve memnuniyeti içermektedir (Sabagh vd., 1969: 89).

Son yıllarda göç ve hareketlilik konusundaki araştırmalarda yaşam döngüsü yerine yaşam doğrultusu kavramı kullanılmaya başlanmış ve bu yaklaşım değişikliği sayesinde literatürde bir zenginleşme ortaya çıkmıştır (Clark ve Withers, 2007; Feijten vd., 2008; Kulu ve Milewski, 2007). Hareketlilik ve göçe ilişkin yaşam doğrultusu yaklaşımı, yaşam olayları (*life events*) ile mekânsal sonuçları arasındaki bağlantılara odaklanmıştır. Odland ve Shumway (1993) ile Mulder ve Wagner

(1993) 'in göç ile diğer yaşam olayları arasındaki bağımlılıklara dikkat çektiği 1990'ların başlarındaki çalışmaları; evlilik, çocuk doğurma, boşanma ve diğer eğitimsel ve mesleki yaşam değişiklikleri ile ikametgâh hareketliliği arasındaki bağlantıları araştıran çalışmaları özendirmiştir (Clark ve Withers, 2007; Kulu ve Milewski, 2007).

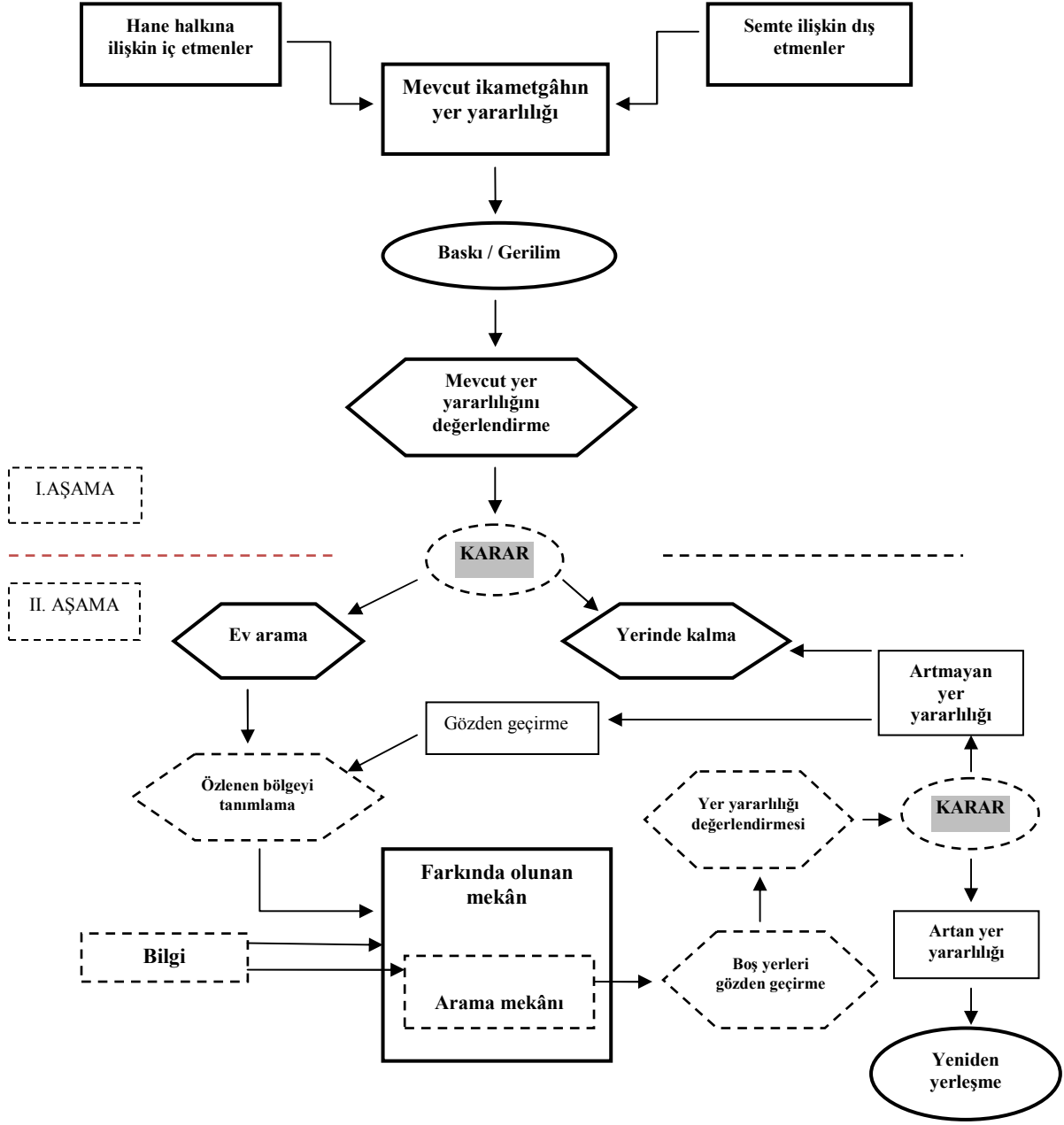
Çağımızda insan davranış paternlerini etkileyen bireysel kararların rolünü anlamının önemi giderek artmaktadır. Belli bir davranış şekli, birkaç karmaşık karardan oluştuğunda; sonuçları etkileyen etmenlerin belirlenmesi ve bireysel kararların ilişkilerini tanımlamada ve bu tarz davranış şekillerini tahmin etme yeteneğinin gelişmesinde önemli bir adımı oluşturmaktadır. O itibarla, hareketlilik konusunun davranışsal yaklaşımlar içinde ele alınmasıyla ikametgâh baskısı ve memnuniyeti (*residential satisfaction*), taşınma isteği ve hareketlilik davranışı arasındaki karmaşık ilişkileri çözmek üzere geliştirilmiş başka modellere de değinilebilir (Brown ve Moore, 1970; Earhart ve Weber, 1996; Pickvance, 1974; Speare, 1974; Wolpert, 1965).

Bu yaklaşımlara göre hareketlilik, oturlan ev ve/veya semtin özelliklerinden memnuniyetsizliğin bir sonucudur. Bu konudaki literatürde, halen oturlan ikametgâh çevresinin hane halkının ürettiği stres veya memnuniyetsizlikle etkileşim halinde olduğu vurgulanmakta, bu memnuniyetsizlik belirli bir eşiğe ulaştığında, hane halkının ikametgâh hareketliliğini doğurabilecek bir arayış sürecine girildiği belirtilmektedir (Clark vd., 2006: 325). İkametgâh hareketliliğinde memnuniyetsizlik yaklaşımı, hareket niyeti ve davranışı üzerinde durmaktadır. Bu yaklaşımda hareketlilikten çok, hareket olasılığında mevcut ve istenilen yerler üzerinde ana etmen olarak memnuniyetsizliğin rolüne dikkat çekilmektedir.

Göç/hareketlilik araştırmalarında davranışsal yaklaşıma ilgi Wolpert'in (1965) teorik bir yazısından sonra artmıştır. O, bir aile ile ikametgâh çevresi arasındaki uyumu ya da uyumsuzluğu tartıştığı yaklaşımında, hareket kararının psikolojik yönüne bakmıştır (Michelson, 1977). Wolpert tarafından ortaya atılan ve "mekân içinde lokasyonla bireylerin bütünleşmesinden türetilmiş olan faydaların net bileşimi" anlamına gelen yer yararlılığı (*place utility*) kavramı, daha basit olarak bir yerin diğer yerlere göre çekici veya itici özelliklerinin bireye özgü değerlendirilmesi şeklinde tanımlanabilir (Wolpert, 1965: 162). Bu kavram, esas olarak belirli bir yer (lokasyon) hakkında, kişinin memnuniyet veya memnuniyetsizlik düzeyinin ölçülmesi anlamına gelmektedir. Bu yaklaşıma göre; hane halkı mevcut oturlan ikametgâh yerinin yararlılığını, hanenin ihtiyaçlarını karşılamaktan uzak görüyorsa, bireyler yeni bir yer aramayı düşünmeye başlamaktadır. Ayrıca Wolpert, stres eşiği modeliyle (*stress-threshold approach*) hareket kararına yol açan şeyin, değişen çevre özellikleri ile kişisel durumların bileşimi olduğunu ileri sürmektedir.

Brown ve Moore (1970) Wolpert'in göç kararı çalışmasından esinlenmiş ve yer yararlılığı kavramını geliştirerek; iki aşamalı, şehir içi ikametgâh yeri karar süreci modeline dönüştürmüşlerdir (Şekil 1). Modelin birinci aşaması, yer yararlılığı anlayışı üzerine kurulu yeni bir ikametgâh arama kararı, ikinci aşaması ise yeniden yerleşme kararıdır. Brown ve Moore (1970: 2)'un çalışmasında, önce yeni bir ev arama kararına neden olan ana etmenler incelenmiş, sonra yeni bir evi belirlemek ve değerlendirmek için yapılacak aramada hangi yöntemlerin kullanılması gerektiğinin tartışması yapılmıştır.

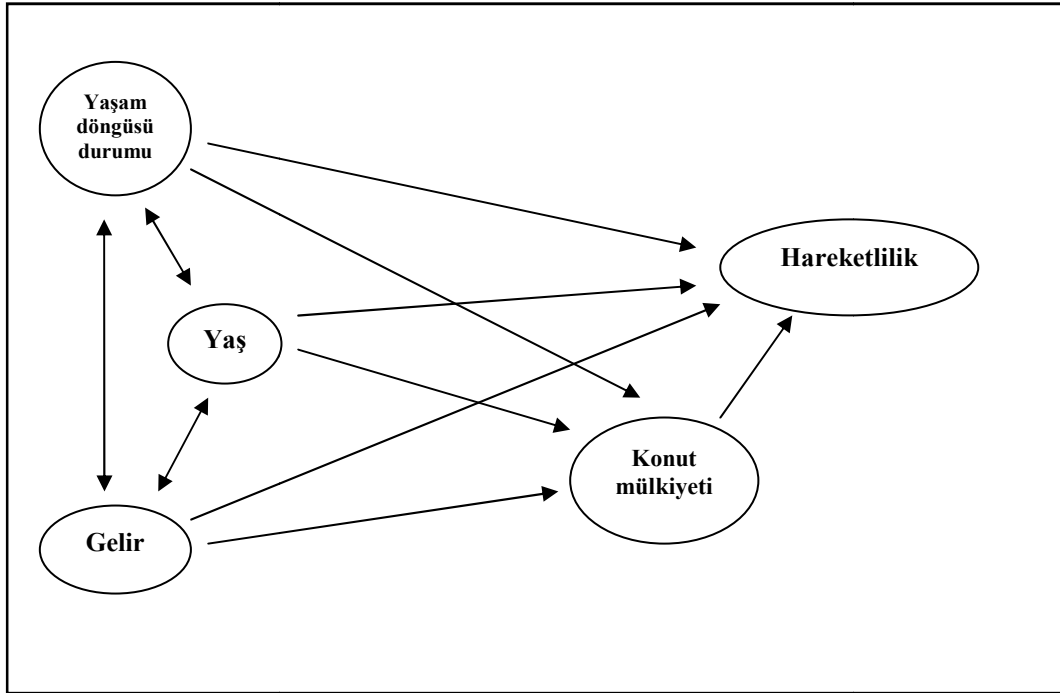
Konut fırsatlarının değerlendirilmesi için yapılan ev arama, hareket edecek kimsenin hareket alanının sınırları içinde gerçekleşmektedir. Şehir içi ikametgâh değiştirmenin hareket alanı, şehirsiz alandaki tüm yerlerin alt kümesi olarak tanımlanmakta ve bu alt küme, yer değiştirecek kişinin yer yararlılığını gösteren yeteri kadar bilgi sahibi olmaya niyetlendiği yerleri kapsamaktadır. Bu bağlamda hareketlilik, bir ikametgâhın veya lokasyonun yerine bir başkasını koymak suretiyle, harekete katılanların istek/ihtiyaçlarını karşılayabilme ve oturlan ikametgâhın yer yararlılığını artırmak için bir ayarlama/düzenleme (*adjustment*) yapma süreci olarak görülebilir. Bu anlamda konut tüketimi düzenleme süreci olarak ikametgâha ilişkin yeniden yerleşme, sadece oturlan yerden başka bir yere hareket kararı değil, aynı zamanda alternatif bir yer belirleme kararıdır (Porell, 1982).



Şekil 1. Brown-Moore'un ikametgâh hareketliliği modelinin şematik gösterimi  
Kaynak: Porell, 1982: 20

Hareketlilik sürecinin ayrıntısını araştıran diğer bir yaklaşım Pickvance'e (1974) aittir. Yaşam döngüsü modeli üzerine kurduğu çalışmasında Pickvance; yaş, gelir ve konut mülkiyet durumu (*housing tenure*) özelliklerini hareketlilikle ilişkilendirdiği nedensel bir model geliştirmiş ve hareketlilik kavramsal yaklaşımını genişletmiştir. Konut mülkiyetinin (*ev sahibi veya kiracı olma durumunun*) anahtar rol oynadığı bu modelde, yaşam döngüsü, yaş ve gelir, hareketlilik davranışını doğrudan etkilemenin yanı sıra, konut mülkiyeti aracılığıyla dolaylı olarak da etkilemektedir (Şekil 2). Yaşam döngüsü evresi, yaş ve gelir, konut sahipliği ile pozitif ilişki gösterir ki, üç değişkende zamanla sağlanan ilerleme, ev sahipliğinde artışa ve böylece de hareketlilik davranışında değişikliğe neden

olmaktadır. Endüstrileşmiş toplumlarda yaşam döngüsünün son evrelerinde ve ileri yaşlarda ev sahipliğinden kiracılığa doğru hafif bir yönelişi de burada belirtmek gerekir.



Şekil 2. Pickvance'ın nedensel ikametgâh hareketliliği modeli

Kaynak: Pickvance, 1974: 172

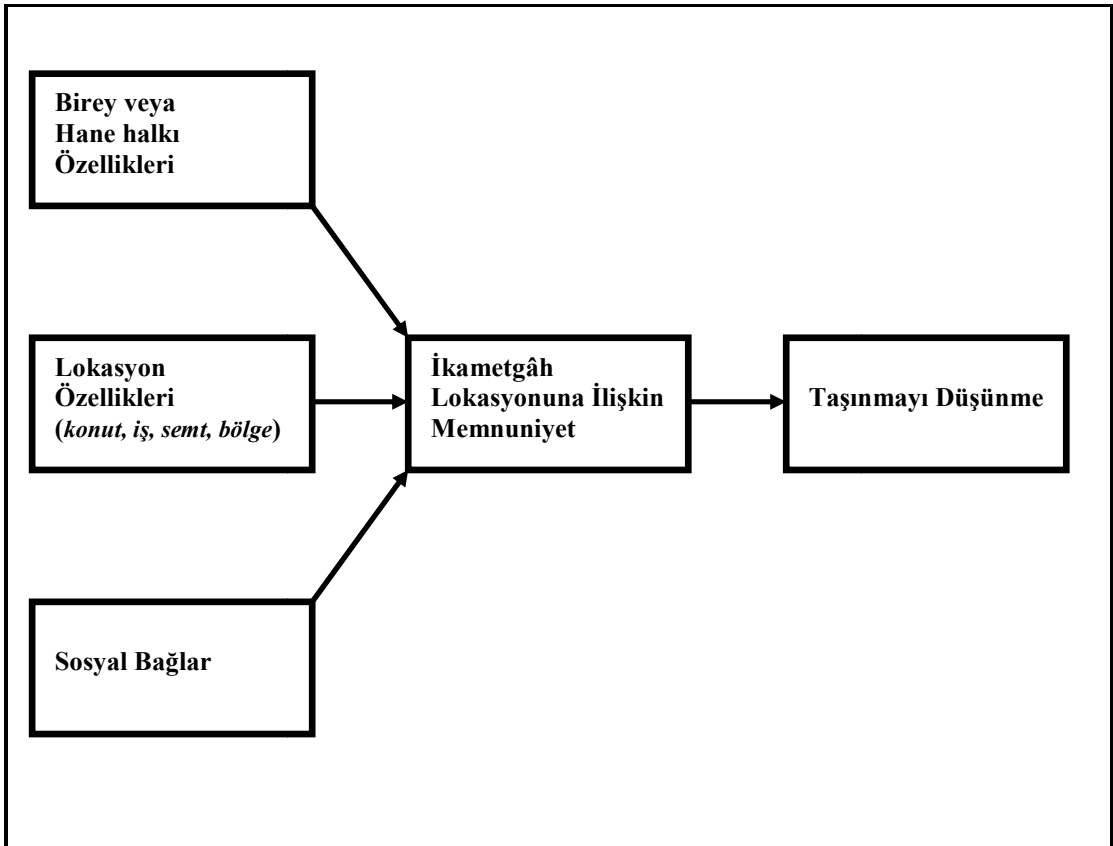
Bir başka nedensel hareketlilik davranışı modeli Earhart ve Weber (1996) tarafından geliştirilmiştir. Bu model, hareketlilikte eve bağlılığı bir değişken olarak ele almış ve hareketlilik niyetini anlamak üzere, ev ile ikametgâh memnuniyeti kavramlarını bir araya getirmiştir. Bu modele göre; yaş, evden memnuniyet ile evin çevresinden memnuniyet, üç temel hareketlilik belirtisi kabul edilmiştir. Yer değiştirecek kişi veya hane halkı, ikametgâh memnuniyetlerinin başka bir yerde daha yüksek olacağı konusunda mantıklı bir öngöründe bulduklarında hareketlilik gerçekleşir. Eğer hane halkının oturduğu yerden memnuniyeti yüksek düzeydeyse; ikametgâh memnuniyeti mekanizması harekete engel olur ve hanenin taşınma olasılığı zayıflamaktadır. Hanelerin serbestçe karar verebildiği durumlarda işleyen bu mekanizma; evin tahliyesi, doğal afetler, istisnâlar gibi nedenlerle zorunlu ikametgâh değişikliği söz konusu olduğunda işe yaramaz hâle gelmektedir.

“İkametgâh hareketliliğinde ara bir değişken olarak ikametgâh memnuniyeti” isimli makalesinde Speare (1974) bir kişinin halen oturduğu yerden taşınması veya orada kalmasında anahtar değişkenin, ikametgâh memnuniyeti olduğunu belirtmektedir. Gelecek için hareketlilik tahmini yapmada kullanılabilecek bu modelde memnuniyet; aile reisinin yaşı, ailenin geliri, bir ev satın alabilme potansiyeli gibi değişkenlerle mantıklı bir varsayım ortaya koymaktadır. Bununla birlikte memnuniyet, evdeki oda başına düşen insan sayısı, akraba ve arkadaşlara yakın olma, evde oturma süresi ve şehir merkezinde veya çevresinde oturma gibi diğer etmenlerle de ilişkilidir (Speare, 1974: 187). Özetle Speare'ın stres eşiği teorisini destekleyen çalışmasında, birey/hane halkı özellikleri, lokasyon özellikleri ve sosyal bağlar birlikte ikametgâh lokasyonu ile bağlantılı memnuniyet düzeyini oluşturmakta, bu düzeye bağlı olarak da hane halkında taşınmayı düşünme fikri gelişmektedir (Şekil 3).



### 3. Sonuç

Şehir içi hareketlilik araştırmaları, ilk olarak birey ve hane halkı düzeyinde karar verme süreçlerinin doğasını anlamaya ve böylece kullanışlı stratejiler geliştirebilmeye olanak tanımaktadır. Fakat aynı zamanda bu araştırmalar, çevresel koşullara verilen bireysel yanıtların yapısı kavranarak, şehirselleşmenin plânlaması ve şehirselleşen alanların yeniden düzenlenmesiyle ilgili çeşitli kararlar için daha güçlü bir zemin sağlamaktadır. Şehir içi arazi kullanım dinamikleri aracılığıyla şehrin görünümünde ve şehrin sosyal yapısının yeniden şekillenmesinde, hanelerin ve iş dünyasının ürettiği yeniden yerleşme kararlarının büyük rolü vardır. Bu anlamda ikametgâh hareketliliği araştırmaları, yer değiştirmenin şehirselleşen alanlardaki esaslı değişikliklerin temel belirleyicilerinden biri olması nedeniyle önem kazanmaktadır.



Şekil 3. Speare'ın hareketlilik kararı vermede taşınmayı düşünme unsurları  
Kaynak: Speare, 1974: 176

Başlangıcından beri ikametgâh hareketliliği araştırmaları, hareketlilikle ilişkili sorunlara odaklanmış olduğundan, bu olguya geniş bir perspektiften bakış yapılmak durumunda kalmıştır. İkametgâh hareketliliği, arazi kullanım paternleri, ulaşım için yolculuk talepleri, konut tüketimi, konut değeri ve emlak vergisi tahsilâtı, şehirselleşme gibi konularla ilgilidir. Bu nedenle ikametgâh hareketliliği veya sonucunda ortaya çıkan yeniden yerleşme olgusu; ulaştırma, şehir planlama, konut politikası, bölge bilim, ekonomi, sosyoloji ve coğrafya gibi değişik alanlarda, geniş çaplı araştırmaların yapıldığı kavramlardır. Bu konuya duyulan ilgi, yer değiştirme olaylarının sonucunda şehirleri oluşturan mahalle/semterlerin dolayısıyla da şehrin tamamının değişiminden kaynaklanmaktadır. Göç ve ikametgâh hareketliliği, şehirlerde sosyal değişimi, hatta sosyal ayrışmayı da beraberinde getirmektedir.

Belirli bir yerdeki coğrafi hareketlilik; beşeri sermaye, yer yararlılığı, değer-beklenti ve ikametgâh memnuniyeti gibi yaklaşımlardan birini esas alan karar verme modelleriyle incelenmiştir. Bu modellerin ortak noktası; ikametgâh değiştirme sürecinin açıklanmasında, davranış amacına yönelik sosyal eylem yaklaşımı olmalarıdır.

Bu noktada hareketlilik araştırmalarının geçmişine bakıldığında; ekonomik modeller yanında davranışsal yaklaşımlarla da karşılaşılmaktadır. Davranışsal hareketlilik modellerinden bir kısmı, şehir içi hareketlerin mekânsal eğilimlerini analiz etmeye çalışırken, diğer bir bölümü de ikametgâh hareketliliğiyle ilgili karar verme süreçlerinin çeşitli yönlerine ilgi göstermişlerdir.

Son zamanlarda ikametgâh hareketliliği konusunda iki yaklaşım daha fazla öne çıkmaktadır ki, bunlar, ikametgâh memnuniyeti ve yaşam doğrultusu yaklaşımlarıdır. Hane halkları, bir yerden başka bir yere taşınma durumunda oluşturdukları karar süreçlerinde, konut yeri seçimine daha fazla odaklanarak, birbiriyle neredeyse iç içe geçmiş gibi görünen ev ve onun çevresel kalitesini değerlendirirler. Bu yüzden hane halkının ev ve semt tercihlerini içeren ikametgâh memnuniyeti bakış açılı ulusal ve uluslar arası araştırmaların sayısında artış gözlenmektedir.

Diğer taraftan, aileyi ön plâna çıkararak ve onu yaşam döngüsü evrelerindeki konut ihtiyaçları ve özlemlerini irdeleyen davranışsal çalışmalarda, modern sosyo-demografik literatürdeki normatif değişiklikler nedeniyle bazı farklılıklar meydana gelmiştir. Bir bireyin yaşamının farklı bölümlerini öne çıkararak; doğum, evlilik, ana-baba olma, boşanma ve emeklilik gibi önemli yaşam olaylarını bir seri olarak analiz eden yaşam doğrultusu yaklaşımı, daha sık kullanılır olmuştur. Bu yaklaşım sayesinde bireyin ve aynı zamanda aile yaşamının yapısı ve ikametgâh güzergâhı hakkında toplumdaki demografik değişime yön vermeye çalışan bir çerçeve çizilmeye çalışılmaktadır.

Şehir içi hareketlilikle ilgili araştırmalarda, hane halkının özellikleri ile birlikte, konut ve bulunduğu çevrenin kalitesi sıklıkla irdelenmektedir. Araştırmalarda ailenin yaşam doğrultusu (yaşam döngüsü), geliri, bileşimi, konut sahibi veya kiracı olma durumu gibi özellikleri ile merkezi ve yerel yönetimlerin konut politikalarının ikametgâh hareketliliği konusunda önemli olduğuna vurgu yapılmaktadır. Ayrıca konutun kendisinin ve bulunduğu çevrenin özelliklerinin hane halkı tercihlerinde birinci derecede önemli görüldüğü, şehirselleşme alan plânlamasında konut piyasasını etkileyebileceği ve plân kararlarının kentin mekânsal yapısı ve gelişiminde belirleyici olacağına atıfta bulunulmaktadır.

Türkiye’de şehir içi ikametgâh hareketliliği konusu, diğer göç araştırmalarına göre daha az ele alınmıştır. Bunda araştırmalara temel oluşturacak demografik veri setinin bulunmaması veya yetersizliği kadar, birey ve toplumun davranışsal yönlerinin mekânsal boyutuna önem verilmemesinin de payı vardır. Oysa hareketliliğin mekânsal paternini ciddi olarak önemsemek, mekânsal ve sosyal sorunların saptanması ve çözümünde oluşturulacak politikalar için bir gerekliliktir. Bu nedenle de hareketlilik çalışmaları, gelecekte dikkatleri daha fazla üzerine toplamayı hak etmektedir. Veri sağlama konusunda Türkiye İstatistik Kurumu’nun Adrese Dayalı Nüfus Kayıt Sistemi, yerel yönetimlerin (*e-belediye uygulamaları gibi*) bilgisayarlı kayıt sistemleri, internet üzerinden bilgi toplama olanaklarının artması sayesinde, alansal şehir içi hareketlilik verisine yakın gelecekte daha fazla ulaşılabileceğinin belirmesi de bu bağlamda umut vericidir.

## Notlar

1.Küreselleşmenin şehirlerde yarattığı diğer önemli etkileri ana hatları ile şöyle sıralayabiliriz: Gelişmiş Ülkelerde (reurbanization) ve Gelişmekte Olan Ülkelerde (overurbanization veya pseudourbanization) farklı şehirleşme süreçleri ve farklı boyutlardaki sonuçlarının gerçekleşmesi; şehir içi hareketler dışında, uluslar arası emek piyasası nedeniyle Gelişmekte Olan Ülkelerden Gelişmiş Ülkelere, ikinci olarak da küçük şehirlerden büyük şehirlere göçlerin artması; şehirlerde yeni bir ekonomik ve sosyal yapı ve/veya kutuplaşmanın ortaya çıkması, büyük ölçekli fabrikaların şehri terk etmesi, esnek üretime olanak tanıyan küçük ölçeklilerin ve karma endüstri bölgelerinin yayılması, şehirlerin değişik kesimlerinde ağ tarzı bir yapılanma gösteren özellikle perakende ticaret ile rekreasyonel faaliyeti organize eden büyük alışveriş merkezlerinin açılması.

2.Yaşam döngüsü (*life cycle*), bir bireyin doğumundan ölümüne kadar geçen sürede, birbiri ardı sıra gelen evrelerden geçişi anlatan bir kavramdır. Bu kavram, çocukluk, ergenlik, yetişkinlik ve yaşlılık evrelerini yaşayan bireyin, yaşlılıkta çocukluğa dönüşünü ima eder. İkametgâh hareketliliğiyle ilişkili olarak aile yaşam döngüsü (*family life cycle*) evrelerinden söz edildiğinde; ailenin oluşumundan dağılmasına kadar yer değiştirme eğilimlerinde etkili olan kritik dönüm noktalarını ifade

edilmektedir. Bunlar, ailenin oluştuğu *evlilik*, aile büyüklüğünün değişmediği *çocuk öncesi*, ailenin genişlediği *çocuk sahibi olma*, *çocuk yetiştirme*, ailenin küçüldüğü *çocukların evden ayrılması*, *çocuk sonrası* ve ailenin çözüldüğü *dulluk* dönemleridir. Modern sosyo-demografik literatürdeki normatif değişiklikler nedeniyle yaşam döngüsü terimi eski önemini yitirmiş, yerini yaşam doğrutusu (*life course*) kavramı almıştır. Bir bireyin yaşamının bölümlerini anlatan bir deyim olarak yaşam doğrutusu, doğum, evlilik, ana-baba olma, boşanma ve emeklilik gibi önemli yaşam olaylarını bir seri olarak analiz eder.

## Referanslar

- Baker, E. (2003) *Public Housing Tenant Relocation: Residential Mobility, Satisfaction, and the Development of a Tenant's Spatial Decision Support System*, Ph.Doc.Thesis, The Adelaide University Departement of Geographical and Environmental Studies, Adelaide, Australia.
- Brown, L.A.; Holmes, J. (1971) "Intraurban migrant lifelines: A spatial view", *Demography*, 8, (1), 103-122.
- Brown, L.A.; Moore, E.G. (1970) "The Intra-urban migration process: a perspective", *Geografiska Annaler. Series B, Human Geography*, 52, (1), 1-13.
- Bruch E.E.; Mare, R.D. (2006) "Neighborhood choice and neighborhood change", *American Journal of Sociology*, 112, (3), 667-709.
- Clark, W.A.V. (1982) "Recent research on migration and mobility: A review and interpretation", *Progress in Planning*, 18, 1-56.
- Clark, W.A.V., Deurloo, M.C., Dieleman, F.M. (1984) "Housing Consumption and Residential Mobility", *Annals of the Association of American Geographers*, 74, (1), 29-43.
- Clark, W.A.V., Deurloo, M.C., Dieleman, F.M. (2006) "Residential mobility and neighbourhood outcomes", *Housing Studies*, 21,(3), 323-342.
- Clark, W.A.V.; Dieleman, F.M. (1996) "Households and housing: Choice and outcomes" In *the Housing Market*, Center for Urban Policy Research, New Brunswick, N.J.
- Clark, W.A.V.; Onaka, J.L. (1983) "Life cycle and housing adjustment as explanations of residential mobility", *Urban Studies*, 20, 47-57.
- Clark, W.A.V.; Van Lierop, W.F.J.(1986) "Residential mobility and household location modelling", In Nijkamp, P.(ed.), *Handbook of Regional and Urban Economics*, Free University, Amsterdam.
- Clark, W.A.V.; Withers, S.D. (2007) "Family migration and mobility sequences in the United States: Spatial mobility in the context of the life course" *Demographic Research*, 17, 591-622.
- Cooke, T.J.; Bailey, A.J. (1996) "Family migration and the employment of married women and men", *Economic Geography*, 72, (1), 38-48.
- Çubukçu, E.; Girginer-Akdeniz, S. (2006) "Toplu konut ve kent merkezi konut yerleşimlerinde kullanıcı memnuniyeti", *Ege Mimarlık Dergisi*, 2006/2, 57, 18-21.
- Daniell, J.; Struyk, R. (1997) "The evolving housing market in Moscow: indicators of housing reform", *Urban Studies*, 34, 235-254.
- De Jong, G.F.(1994) *Choice Processes in Migration Intentions and Behaviour*, International Summer School, the Netherlands Graduate School of Research in Demography, Wasenaar, The Netherlands.
- Demir, E. (1997) "Banliyöleşme ve Kent İçi Göç: Ankara'nın İki Toplu konut Banliyösünün Karşılaştırılması", *Toplum ve Göç içinde*, II. Ulusal Sosyoloji Kongresi Bildirileri, 20-22 Kasım 1996, Sosyoloji Derneği Yay. No. 5, Ankara, 163-177.
- Dökmeci, V.; Berköz, L. (2000) "Residential-location preferences according to demographic characteristics in Istanbul", *Landscape and Urban Planning*, 48, 45-55.
- Dökmeci, V.; Berköz, L.; Levent, H.; Yürekli, H.; Çağdaş, G. (1996) "Residential preferences in Istanbul", *Habitat International*, 20, (2), 241-251.
- Dündar, Ö. (2002) "Patterns of inner-city migration in Ankara", In C.A. Brebbia, J.F. Martin-Duque, L.C. Wadhwa (Eds.), *The Sustainable City II, The Regeneration and Sustainability*, Southampton, Boston: WIT Press, 207-216.
- Earhart, C.C.; Weber, M.J. (1996) "Attachment to home: A contributing factor to models of residential mobility intentions", *Family and Consumer Sciences Research Journal*, 24, (4), 422-437.
- Eluru, N.; Şener, İ.N.; Bhat, C.R.; Pendyala, R.M.; Axhausen, K.W. (2008) "Understanding residential mobility: A joint model of the reason for residential relocation and stay duration", *88th Annual Meeting of the Transportation Research Board Submitted for Presentation and Publication Consideration*, 1 August 2008.
- Faist, T. (2003) *Uluslararası Göç ve Ulusaşırı Toplumsal Alanlar*, Çev. A.Z. Gündoğan ve C. Nacar, Bağlam Yayınları, 208, İstanbul.
- Feijten, P.; Hooimeijer, P.; Mulder, C.H. (2008) "Residential experience and residential environment choice over the life-course", *Urban Studies*, 45, (1), 141-162.
- Feijten, P.; Van Ham, M. (2007) "Residential mobility and migration of the divorced and separated", *Demographic Research*, 17, 623-654.
- Freeman, L.C.; Sunshine, M.H. (1976) "Race and intra-urban migration", *Demography* 13, (4), 571-575.
- Golledge, R.G.; Stimson, R.J.(1997) *Spatial Behaviour: A Geographic Perspective*, Guilford Press, New York.
- Hanushek, E.A.; Quigley, J.M. (1978) "An explicit model of intra-metropolitan mobility", *Land Economics*, 54, (4), 411-429.

- Heeman, B.; Johnsen, S.; James, H.(1998) Intra-urban Migration, *Caversham Working Paper, 1998-1*
- Huang, Y.; Clark, W.A.V.(2002) "Housing Tenure Choice in Transitional Urban China: A Multilevel Analysis", *Urban Studies*, 39, (1), 7-32.
- Huang, Y.; Deng, F. (2006) "Residential mobility in Chinese cities: A longitudinal analysis", *Housing Studies*, 21, (5), 625-652.
- Ineichen, B. (1981) "The housing decisions of young people", *The British Journal of Sociology*, 32, (2), 252-258.
- Kendig, H.L. (1984) "Housing careers, life cycle and residential mobility: Implications for the housing market", *Urban Studies*, 21, 271-283.
- Kocatürk, F.; Bölen, F. (2005) "Kayseri'de konut alanı yer seçimi ve hanehalkı hareketliliği", *İTÜ Dergisi Seri A*, 4, (2), 17-24.
- Kulu, H.; Milewski, N. (2007) "Family change and migration in the life course: An introduction", *Demographic Research*, 17, 567-590.
- Lee, E.S. (1966) "A theory of migration", *Demography*, 3, 47-57.
- Lee, B.A.; Oropesa, R.S.; Kanan, J.W. (1994) "Neighborhood context and residential mobility", *Demography* 31, 2, 249-270.
- Lee, S.W.; Roseman, C.C. (1999) "Migration determinants and employment consequences of white and black families, 1985-1990", *Economic Geography*, 75, (2), 109-113.
- Mandic, S. (2001) "Residential mobility versus 'in-place' adjustments in Slovenia: Viewpoint from a society 'in transition'", *Housing Studies*, 16, (1), 53-73.
- Marn, M.C.; Altıntaş, H. (2004) "Konut yer seçimi-ulaşım etkileşim teorileri: Kritik bir literatür incelemesi", *Gazi Üniversitesi Mühendislik Mimarlık Fakültesi Dergisi*, 19, (1), 73-88.
- McAuley, W.J.; Nutty, C.L. (1982) "Residential preferences and moving behavior: A family life-cycle analysis", *Journal of Marriage and the Family*, 44, (2), 301-309.
- McCracken, K.W.J.(1973) *Patterns of Intra-Urban Migration in Edmonton and Residential Relocation Process*, Ph.Doc.Thesis, The University of Alberta, Faculty of Graduate Studies and Studies and Research, Edmonton, Alberta.
- Michelson, W. (1977) *Environmental Choice Human Behavior and Residential Satisfaction*, Oxford University Press, New York.
- Mulder, C.H.; Wagner, M. (1993) "Migration and marriage in the life course: a method for studying synchronized events" *European Journal of Population*, 9, (1), 55-76.
- Nijkamp, P. (2005) "Advances in Regional and Urban Economics", İçinde *Değişen-Dönüşen Kent ve Bölge*, 28. Şehirçilik Kolokiyumu Cilt I, 25-62.
- Odland, J.; Shumway, M. (1993) "Interdependencies in the timing of migration and mobility events", *Journal of the Regional Science Association*, 72, 221-237.
- Özcan-Kocatürk, F. (2006) "Konut alanı yer seçimi ve hanehalkı hareketliliğine yönelik kuramsal bir inceleme", *Erciyes Üniversitesi Sosyal Bilimler Enstitüsü Dergisi*, 21, (2), 73-95.
- Pickvance, C.G. (1974) "Life cycle, housing tenure and residential mobility: A path analytic approach", *Urban Studies*, 11, 171-188.
- Peters, G.L.; Larkin, R.P. (2005) *Population Geogarphy, Problems, Concepts, and Prospects*, Kendall/Hunt Publishing Company, Dubuque, Iowa, USA.
- Porell, F.W. (1982) *Models of Intraurban Residential Relocation*, Kluwer-Nijhoff Publishing, Boston.
- Pritchard, R.M. (1976) *Housing and The Spatial Structure of The City*, Cambridge University Press, London.
- Ritsila, J.; Ovaskainen, M. (2001) "Migration and regional centralisation of human capital", *Applied Economics*, 33, (3), 317-325.
- Roseman, C.C. (1971) "Migration as a spatial and temporal process", *Annals of the Association of American Geographers*, 61, (3), 589-598.
- Rossi, P.H.(1955) *Why Families Move, A study in the social psychology of urban residential mobility*, Free Press, Glencoe III.
- Sabagh, G.; Van Arsdol, M.D.; Butler, E.W. (1969) "Some determinants of intrametropolitan residential mobility: Conceptual considerations", *Social Forces*, 48, (1), 88-98.
- Simmons, J.W. (1968) "Changing residence in the city: A review of intraurban mobility", *Geographical Review*, 58, (4), 622-651.
- Speare, A. Jr. (1974) "Residential satisfaction as an intervening variable in residential mobility", *Demography*, 11, (2), 173-188.
- South, S.J.; Crowder, K.D. (1997) "Residential mobility between cities and suburbs: Race, suburbanization, and back-to-the-city moves", *Demography*, 34, (4), 525-538.
- Szelenyi, I. (1987) "Housing inequality and housing segregation in state socialist countries," *International Journal of Urban and Regional Research*, 11, 1-8.
- Tekeli, İ. (2006) "Yerleşme Yapıları ve Göç Araştırmaları", İçinde (Derleyen) Eraydın, A., *Değişen Mekân*, Dost Kitabevi Yayınları, Ankara, 68-83.
- Tekeli, İ. (2008) *Göç ve Ötesi*, İlhan Tekeli Toplu Eserleri-3, Tarih Vakfı Yurt Yayınları, İstanbul.
- Weeks, J.R. (2002) *Population, An Introduction to Concepts and Issues*, 8th Edition, Wadsworth/Thomson Learning, Belmont, USA.
- Wolpert, J. (1965) "Behavioral aspects in the decision to migrate" *Papers of the Regional Science Association* 15, 159-169.
- Yirmibeşoğlu, F. (1997) *İstanbul'da iskân alanlarının yerseçiminde hanehalkı nitelikleri ve konut talebi*, Basılmamış Doktora Tezi, İ.T.Ü. Fen Bilimleri Enstitüsü, İstanbul