

AFYON'DA ŞEHİR MORFOLOJİSİNİN İKİ UNSURU: CADDE-SOKAK SİSTEMİ VE KONUTLAR

Two Elements of Urban Morphology in Afyon: Street Layout and Houses

Alpaslan ALIĞAOĞLU

Ankara Üniversitesi Sosyal Bilimler Enstitüsü, Ankara
aaliagaoglu@hotmail.com

Özet: Çalışma alanı, Afyon şehri, Ege Bölgesi'nin İç Batı Anadolu Bölümü'nde bulunmaktadır. Bilindiği gibi şehir morfolojisi yaklaşımı şehir coğrafyası çalışmalarında önemli bir akım niteliği taşımaktadır. Özellikle 1920'li yıllardan sonra önem kazanan çalışmalar, 1960'lı yıllara kadar bu önemini korumuştur. Günümüzde sayıları azalmakla birlikte, halen bu tür çalışmalar yapılmaktadır. Daha çok Batı coğrafyacılar tarafından yapılan bu çalışmalar Türkiye'de bir elin parmakları kadar azdır. Çalışmanın amacı bu boşluğu doldurmak ve bu yönden çok ilginç özelliklere sahip olan Afyon şehri, dolayısıyla da "Afyon'da Şehir Morfolojisinin İki Unsuru: Cadde-Sokak Sistemi ve Konutlar" adlı çalışmayı bilim dünyasına sunmaktır. Ancak çalışmada şehir morfolojisinin iki önemli unsuru, yani cadde-sokak planı ve konutların mimari tarzı ele alınmış, şehir içi arazi kullanımına yer verilmemiştir. Bu bağlamda morfolojik olarak Afyon şehri muhtelif biçimli şehirler grubuna dahildir. Şehir, bu genel yapıda geleneksel evler, çeşitli nedenlere bağlı olarak organik yapı, ışınal yapı, izgara planlı yapı gibi çeşitli unsurları barındırmaktadır.

Anahtar Kelimeler: Şehir, Morfoloji, Geleneksel Ev, Muhtelif Biçim, Afyon

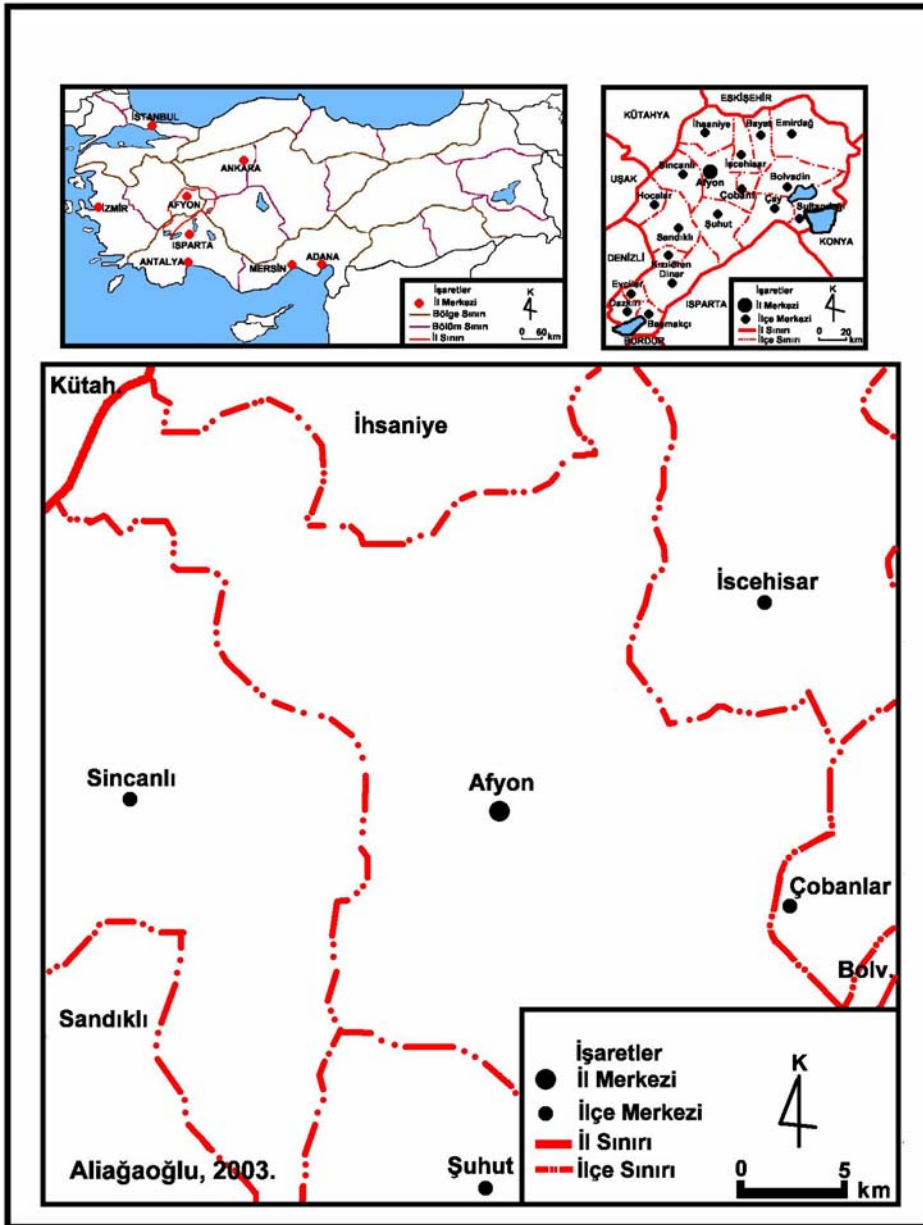
Abstract: The study area, namely Afyon city, is located on Interior Anatolian sub-region on Aegean region. Urban morphological approach become an important movement in urban geography studies. It has gotten its importance after 1920's and kept its significance until 1960's. Urban morphological studies, although their numbers have decreased, still are being done. These studies mostly done by foreign professional colleagues are few like fingers in a hand in our country. So this study aims at filling the gap and presenting Afyonkarahisar city with interesting properties in this respect consequently the study named as "Two Elements of Urban Morphology in Afyon: Street Layout and Houses" to scientific world. But two main components of urban morphology, street plan and architectural style of buildings, are dealt with and land-use is paid no attention. In this context, morphologically, Afyon city can be included in city groups with diverse forms. City, in this general context, has traditional houses, organic, radial, grid-iron structures which develop for different reasons.

Key Words: City, Morphology, Traditional Houses, Diverse Forms, Afyon.

1. Giriş

Afyon şehri Ege Bölgesinin İç Batı Anadolu Bölümü'nde, kendi adıyla anılan yörede bulunmaktadır (Şekil 1). Şehir volkanik Kumalar dağı, Afyon çöküntü ovası ve volkanik domların kesişme alanında, 1000 ile 1150 m'ler arasında kurulmuştur. Ovanın bulunduğu alan kuzeybatı ve güneydoğu ve kuzey-güney yönlü fayların eşliğinde çökmüş ve sonuçta ova meydana gelmiştir. Dolayısıyla bu tektonik oluşuma bağlı olarak çalışma alanı 2. derecede deprem bölgesidir. Şehir ve yakın çevresinde bütün jeolojik zamanlara ait formasyonlar bulunmaktadır. Ancak şehir, kale ve çevresinde küçük bir alan hariç, bunlardan alüvyal arazi üzerinde gelişmiştir. Yarı kurak İç Anadolu ikliminin hakim olduğu çalışma alanının en önemli akarsuyu Akarçaydır. Yerleşme tarihi antik

zamanlara kadar uzanan şehir, önemini Selçuklular zamanında kazanmıştır. Şehir, bu dönemden sonra sürekli idari bir merkez olmuş, bu özelliğini Cumhuriyet döneminde de il merkezi olarak devam ettirmiştir. Çalışma alanı gerek karayolu ve gerekse demiryolu bakımından ülke ulaşım coğrafyasında önemli bir konuma sahiptir. Afyon'daki demiryolu ulaşımı Anadolu'daki demiryolu ulaşımı ile eş zamanlı bir gelişim seyrine sahiptir. Afyon şehri 2000 sayımına göre yaklaşık 128 bin nüfusuyla orta büyüklükte bir şehir yerleşmesidir (DİE, 2000a).



Şekil 1. Çalışma alanı lokasyon haritası

Bilindiği üzere morfolojik yaklaşım, şehir coğrafyası çalışmalarında bir akımı temsil etmiştir. Morfoloji veya fizyonomi şekil, biçim anlamına gelmektedir. Şekil kelimesi “bir nesnenin dış çizgileri bakımından niteliği, dıştan görünüş biçimi olarak tanımlanmaktadır” (Türkçe Sözlük, 1983: 115). Kavram coğrafyada özellikle yerleşme coğrafyasında yerleşmelerin şekilsel bileşenleri olarak tanımlanabilir (Tolun-Denker, 1976: 4). Yerleşmenin şekil özellikleri ise, onun ana unsuru olan konutların arazi (yerleşim alanı/sit alanı) üzerindeki dağılım düzeniyle ilişkilidir (Özçağlar, 2000: 64). Konuyu ele alanlardan biri de Smailes’tir. Smailes, kavramı şehir morfolojisi olarak ele almış, “Urban Landscape” veya “Townscape” (şehirselle görünüm) olarak nitelemiştir. Buna göre “Twonscape”, şehrin fiziksel formu, alan ve binaların yerleşme alanı üzerindeki düzeni olarak tanımlanabilir (Smailes, 1957: 84). Başka bir anlatımla “Townscape’in” üç önemli bileşeni bulunmaktadır: Bunlar, cadde ve sokak planı veya düzeni, binaların mimari stil ve dizaynı ve arazi kullanımındır (Herbert, Thomas, 1982: 12). Bütün bu bileşenlere bağlı olarak şehirler, morfolojik olarak, altı grupta incelenmektedir. Bunları lineer (çizgisel), konsantrik, semer, yay ve muhtelif biçimli şehirler olarak sıralamak mümkündür. Fakat zamanla değişik bilim dalları tarafından farklı anlamlarda kullanılan “Townscape”, şehir coğrafyasında yukarıda verilen anlama ek olarak “tamamen öznel şehir imajı” anlamı da kazanmıştır (Carter, 1976: 142, Johnson, 1966: 21-23). Ancak bu çalışmada ilk anlamda şehir morfolojisinin iki önemli unsuru olan konutlar ve cadde sokak sistemi ele alınıp irdelenmektedir.

Türkiye’de morfolojik yaklaşımla ilgili şehir coğrafyası çalışmaları sınırlı ölçüde kalmıştır; veya en azından, makale düzeyinde bu tür çalışmaların sayısı yok denecek kadar azdır. Coğrafyacılar tarafından yapılan araştırmalar tez çalışmalarının bir bölümünü oluşturmaktadır. Bunlar arasında Hacısalihoğlu (1995), Bekdemir (2000) ve Uğur (2003) aklı ilk gelenlerdir. Coğrafyacılar dışında bu tür çalışmaların mimarlar tarafından yapıldığı görülmektedir. Aru (1998) ve Tanyeli (1987) morfolojik çalışma yapan mimarların başında gelmektedirler. Bu konuda yapılmış bir çok yabancı yayın bulunmaktadır. Stanislawski (1946), Conzen (1960), Dickinson (1961), Mumford (1961), Conzen (1978), Schuyler (1986), Relph (1987), Vance (1990), Whitehand (1992) şehir morfolojisi konusunda çalışma yapmış yabancı araştırmacıların sadece bir kaçıdır.

Eldeki çalışma makale düzeyinde ele alınmakta ve şehir morfolojisinde yükseklik boyutuna da önem vermektedir. Afyon şehri için yapılmış böyle bir çalışmanın olmayışı ve şehrin morfolojik açıdan ilginç özelliklere sahip oluşu, çalışmayı gerekli kılan diğer nedenlerdir.

2 . Veri , Yöntem ve Sınırlılıklar

Çalışmada analiz ve sentez metodu temel alınmıştır. Değerlendirme ve ortaya koyulan görüşlerde şehrin kuruluş ve gelişimi ile ilgili eserlerin incelenmesi, haritalar, istatistiki veriler ve yerinde yapılan gözlemler etkili olmuştur.

Çalışmada veri toplama aşamasında Afyon Belediyesi’nden büyük ölçüde yararlanılmıştır. 1/2500 ölçekli, 1914 yılına ait, Afyon Şehir Planı, 1/17500 ölçekli 2000 yılına ait Afyon şehri imar planı, Afyon Belediyesi Arazi Tarama Sonuçları (2002b) ve Afyon Belediyesi Emlak Müdürlüğü Arsa Rayiç Değerler dökümü (2000a) şehir belediyesinden elde edilen başlıca verilerdir. Adı geçen haritalardan şehir imar planı yardımıyla Afyon şehirde mahalleleri gösteren harita çizilmiş ve bu harita temel harita olarak kullanılmıştır. Afyon Belediyesi Arazi Tarama Sonuçları, şehirde bulunan mahalleleri gelir seviyesine göre dört gruba ayırmıştır. Bunlar zayıf, orta, iyi ve çok iyi gelirli mahallelerdir. Ayrılmahallelerin su tüketim miktarı, konutların özellikleri, üretilen çöp miktarları, kira değerleri ve belediye tarafından yardım yapılan halkın mahallelere dağılımına göre niteliksel olarak yapılmıştır. Şehir belediyesi Emlak Müdürlüğü’nden elde edilen arsa rayiç bedelleri, mahalleleri, cadde ve sokak bazında ayrıma tabi tutmuş ve buna göre değerlendirmiştir. Şekil 6 cadde ve sokak arsa değerlerinin ortalaması mahalleler için esas alınarak çizilmiştir. Çalışmada bir başka istatistiki veri DİE’ den elde edilen Afyon şehri bina sayım sonuçlarıdır (2000b). Burada binalar kat sayısına göre dokuz gruba ayrılmıştır. Şekil 7 binaların ağırlıklı ortalama kat sayıları esas alınarak çizilmiştir.

Çalışmada karşılaşılan başlıca güçlük, yapılış tarihleri farklı haritaların kullanılması ile ortaya çıkmıştır. Nitekim şekil 2'deki volkanik domlarla diğer şekillerdeki domların şekil olarak birbirinden farklı olması, haritaların farklı zamanlarda farklı teknik bilgi düzeyine göre çizilmiş olmasından kaynaklanmaktadır.

Bir bütün olarak bakıldığında, elde edilen veriler, coğrafi gözlemlerle birlikte, analitik yöntemle incelenmiş ve sentez yöntemiyle değerlendirilmiştir. Makale metni kaleme alınırken, coğrafi prensiplere bağlı kalınmış, anlatımla birlikte, coğrafi düşünce ve ifade yollarının bir gereği olarak, kullanılan veriler çizelge ve grafiklere dönüştürülerek sunulmuştur. Ayrıca veriler amaca uygun haritalara işlenmiş ve metin fotoğraflarla da desteklenmiştir.

3. Afyon Şehrinde Cadde ve Sokak Sistemi

Şehir morfolojinin bileşenlerinden biri cadde ve sokak sistemidir. Cadde ve sokak, kısaca yol sistemi bir çok faktörün etkisiyle ortaya çıkmaktadır. Bu faktörleri eski mahalle sistemi (organik yapı), topografya, iklim (Arû, 1998: 177), şehir eski çekirdeğine ulaşan yollar, demir yolu istasyonunun şehre göre konumu ve planlamanın rolü şeklinde sıralamak mümkündür.

Afyon şehrinde eski, dolayısıyla organik yapıya sahip mahalleler oldukça fazladır. Stewig tarafından "Doğulu Yapı" olarak tanımlanan organik yapının başlıca özellikleri kısaca şöyle özetlenebilir: "Sokaklar dardır. Sokak genişlikleri, daha çok yayalar ve yük taşıyan hayvanlara göre yapılmıştır. Sokaklar sık sık yön değiştirmektedir. Uzun bir mesafede sokakların yön değiştirmeden devamı enderdir. Sokakların doğrultuları ve genişlikleri de çok sık değişir; dar ve geniş sokak parçaları düzensiz olarak birbiri ardından gelir. Caddelerin cephesiyle evlerin ve arsaların cephesinin birbirine uygunluğu enderdir. Nihayet doğulu yapı tipinin bir belirtisi olarak bir çok yol, bir sona ulaşmadan kalır. Bunlar kısa veya uzun, başka kolları olan veya olmayan, genişlikleri birbiri ardınca değişen çıkmaz sokaklardır" (Stewig, 1966: 7).

Çıkmaz sokak oluşumunu etkileyen bir çok faktör bulunmaktadır. Kuban, çıkmaz sokak oluşumunu arsa mülkiyetinin başlangıcına uzanan faktörlerin etkisine bağlamaktadır. "Çıkmaz sokaklara, ana yollardan evlere uzanan özel yollar olarak bakmak gerekir. Evlerin yerleştirilmesinde de görülen bireyci tutum, çıkmaz sokağı doğuran nedenlerden biridir" (Kuban, 1995b: 191). Stewig'den naklen Akgün ve Egli'ye göre, bu durumun esas nedeni, İslam'ın gizliliğe önem vermesidir. Buna bir de iklim ve arazinin etkisi dikkate alınarak güneşten, tozdan sakınma durumu eklenirse konu yeterince açıklanmış olur. Stewig'den naklen Mayer, konuya farklı açıdan yaklaşmaktadır. Ona göre, eski şehirlerin merkezini oluşturan pazar yerinden ve bir merkezden ışınal olarak ve şehir içinde birbirinden gittikçe uzaklaşan caddeler arasındaki arsa genişlikleri şehir kenarında büyür. Ortada kalan arsaları, yan caddelere bağlamak için çıkmaz sokak zorunluluk halini alır. Yine Stewig'den naklen Schwarz'a ise; olayın asıl nedenini çeşitli kabilelerin ayrı ayrı yerlerde mahalleler kurmalarına bağlamaktadır. Son olarak Stewig, çıkmaz sokak oluşumunu, gecekondulaşmaya dolayısıyla plansız büyümeye bağlamaktadır. Ancak yazar İstanbul için yapmış olduğu araştırmasında, Egli ve Akgün'e hak vererek, İslamiyet'in rolünü kabul etmekte, çıkmaz sokak oluşumunu çok karışık faktörlerin etkisiyle ortaya çıktığını vurgulamaktadır (Stewig, 1966: 9-27).

Çalışma alanında çıkmaz sokak oluşumu plansız büyümeye, eski şehir çekirdeğini meydana getiren mahallelerin farklı tarihlerde birbirinden bağımsız olarak kurulmalarına ve İslamiyet'in etkisine bağlanabileceği gibi, topoğrafyanın rolü de inkâr edilemez. Topoğrafya, Mayer'in tezini, yani arsa genişliklerinin şehrin kenarında büyümesi olayını, çalışma alanında mümkün kılmadığı gibi, eski şehir merkezine yakın konumda çıkmaz sokaklara da rastlanmaktadır. Şekerci Salih çıkmaz sokaklardan biridir. Afyon şehrinde 19 mahallede yaklaşık 30 adet çıkmaz sokak mevcuttur. Meydanoğlu çıkmaz sokak (Hacı Eyüp Mahallesi), Cenkçi çıkmazı (Hacı Nasuh), Şekerci Salih çıkmazı (Hisaraltı Mahallesi) bunlardan sadece bir kaçıdır.

Şehirde yol sistemini etkileyen başka bir faktör ise topografyadır. Hıdırlık yamacında ve Kale çevresinde oluşan ana yollar eğime dik, bu yollara açılan 2. derecede yollar ise paraleldir. Hatta yollar fazla eğim nedeniyle, kimi yerde merdivenli özellik kazanmış, adlarını bu özellikten almışlardır

(Fotoğraf 1). Şehirde sıkça rastlanan bu tür sokaklara Hacı Nasuh ve Nakilci mahallelerinde bulunan “Kırk Merdiven Sokakları” güzel örnek teşkil etmektedir .



Fotoğraf 1. Şehirde bazı sokaklar eğim nedeniyle kimi yerde merdivenli sokak özelliği kazanmışlardır. Bu sokaklara kırk merdiven sokak adı verilmektedir.

Şehir eski çekirdeğine ulaşan yollar da zamanla şehrin bir caddesi olabilmektedir (Şekil 2). Bunlar, Jones’in yerinde olarak belirttiği üzere, şehrin fosilleşmiş caddeleri olarak kabul edilebilir (Jones, 1965: 181). Kurtuluş Caddesi, geçmişteki Afyon-Çay-Bolvadin yolunun şehrsel görünümdeki bugünkü kopyasıdır. Başlangıçta, İmaret ile Marulcu Mahallesi arasında Havuççu adını alan cadde, şehrin bu yönde gelişmesi ile oluşmuştur. Bugünkü Milli Birlik Caddesi¹ ise geçmişteki Sandıklı-Dinar yolunun kalıntısıdır. Bu konuda örnekleri çoğaltarak vermek mümkündür. Bunlardan biri de Gazlıgöl Caddesidir. Cadde eski şehir çekirdeğini, Gazlıgöl ve Eskişehir’e birleştirmektedir. Kadınana (Ambar Yolu) Caddesinin², oluşumunda planlamanın rolü olmakla birlikte, 1960’lı yıllarda Çobanlar ve İsçehisar yollarının Şehir Önü mevkiinde³ birleştikten sonra, şehre yönelerek oluşturdukları yolun payı da olmalıdır. Ayrıca caddenin hemen başında bulunan Kadın Ana Türbesi de bu yönlendirmede etkili olmuştur.

Ordu Bulvarı ve İzmir İstasyon Caddesi, şehre uzak konumda bulunan istasyonlara yönelen yolların oluşturduğu caddelerdir (Fotoğraf 2). Bilindiği üzere Anadolu’da demiryolculuk Osmanlı devleti zamanında ülkenin batısını kapsayan imtiyazlı demir yollarının inşası ile başlamıştır. Bu hatlardan İzmir-Kasaba ve temdidi hattı 1897’de, Anadolu demir yolu hattı ise 1896’da Afyon şehrine ulaşmıştır. Söz konusu hatlar farklı uluslara ait şirketler tarafından yapılmıştır (Barda, 1964: 184-185, Karabulut, 1997: 164-170, Çolak, 1998: 521-523). Bu durum Afyon’un iki istasyonlu şehir olmasına neden olmuş, başlangıçta şehirden uzak konumda olan bu istasyonlardan (İzmir ve İstanbul istasyonları), eski şehir merkezine yönelen yollar, şehrin bu yönde gelişimi ile birlikte çalışma alanının önemli caddeleri durumuna gelmişlerdir (Şekil 2).

Şehirlerde cadde ve sokak sistemini etkileyen temel etmenlerden biri de hiç kuşkusuz planlamadır. Ancak planlama olayını iki şekilde ele alıp irdelemek faydalı olacaktır. Bunlardan birincisi, Tanzimattan sonra, batılılaşmanın etkisiyle ortaya çıkan, şehirlerimizin dokusunun

değişiminde son derece etkili olan Ebniye Kanunlarıdır. “1264/1848 Tarihli 1. Ebniye Nizamnamesi, aynı tarihli Ebniye Beyannamesi, 1265/1849 Ebniye Nizamnamesi maddeleri arasında; han, hane ve dükkanların belirli bir hiza tutturmaları, hiçbir binanın diğerinin önüne çıkmaması, genişletilen ve düzleştirilen yollarda yanmış olanların yerine yeniden yapılacak binaların geri çekilerek inşası, aksi halde ruhsat verilmeyeceğini kesin hükümlere bağlanmıştır” (Denel, 1981: 1431). İşte bu Ebniye kanunlarına bağlı olarak, şehirlerimizde ızgara planlı sokak sistemi ortaya çıkmıştır. Afyon şehrinde ızgara planlı doku ilk kez, Tacı Ahmet, Hamidiye ve Mecidiye mahallelerinde uygulanmıştır. Cumhuriyet dönemi ile birlikte bu dokunun yaygınlaştığı görülmektedir.

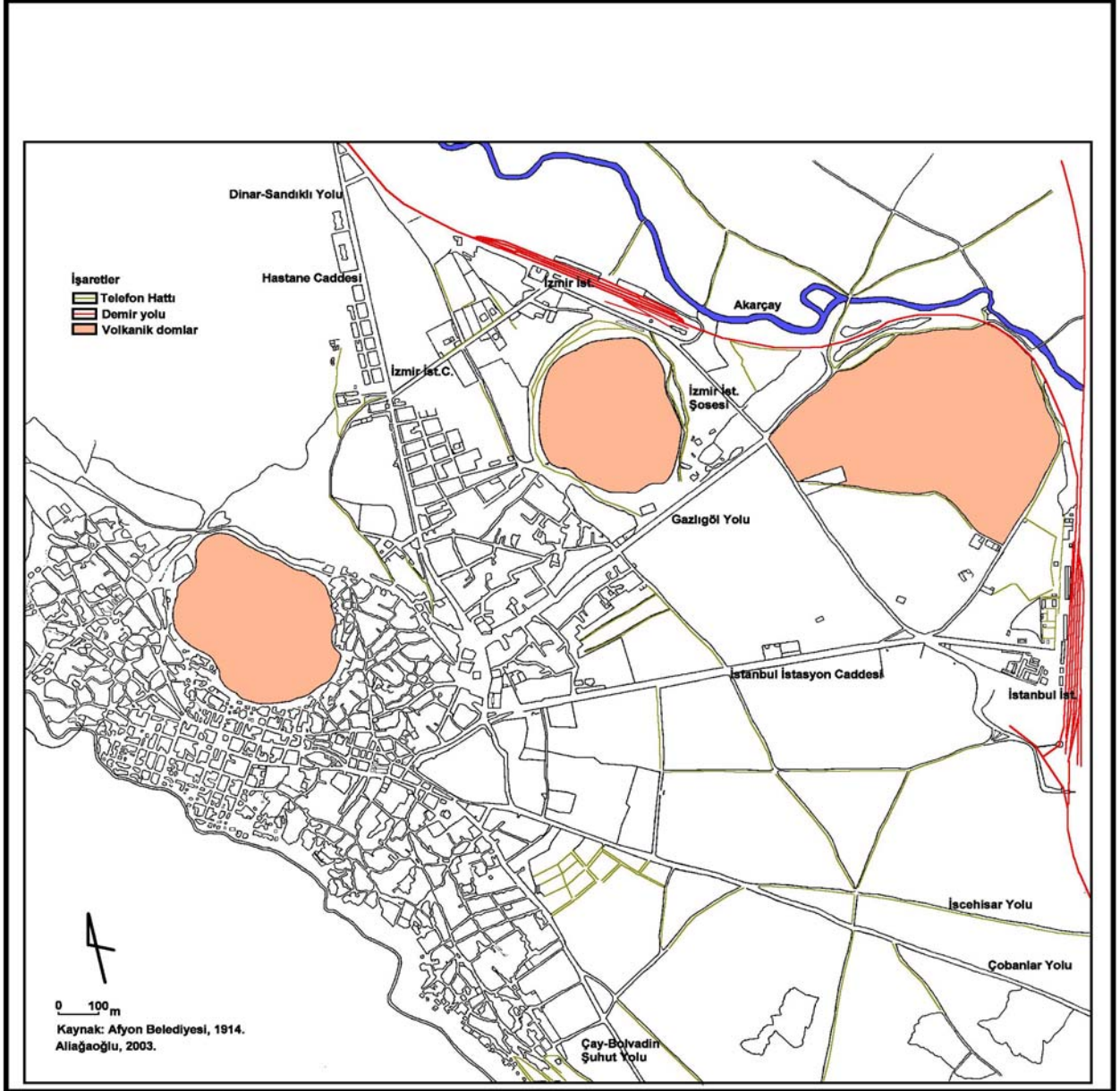


Fotoğraf 2. Başlangıçta şehirden uzak konumda olan İstanbul istasyonu ile şehir merkezi arasında bağlantıyı sağlayan Ordu Bulvarı'nın 1950 yılından önceki durumu. Zamanla şehrin istasyon yönünde gelişimi ile Ordu Bulvarı şehrin önemli bir caddesi olmuştur.

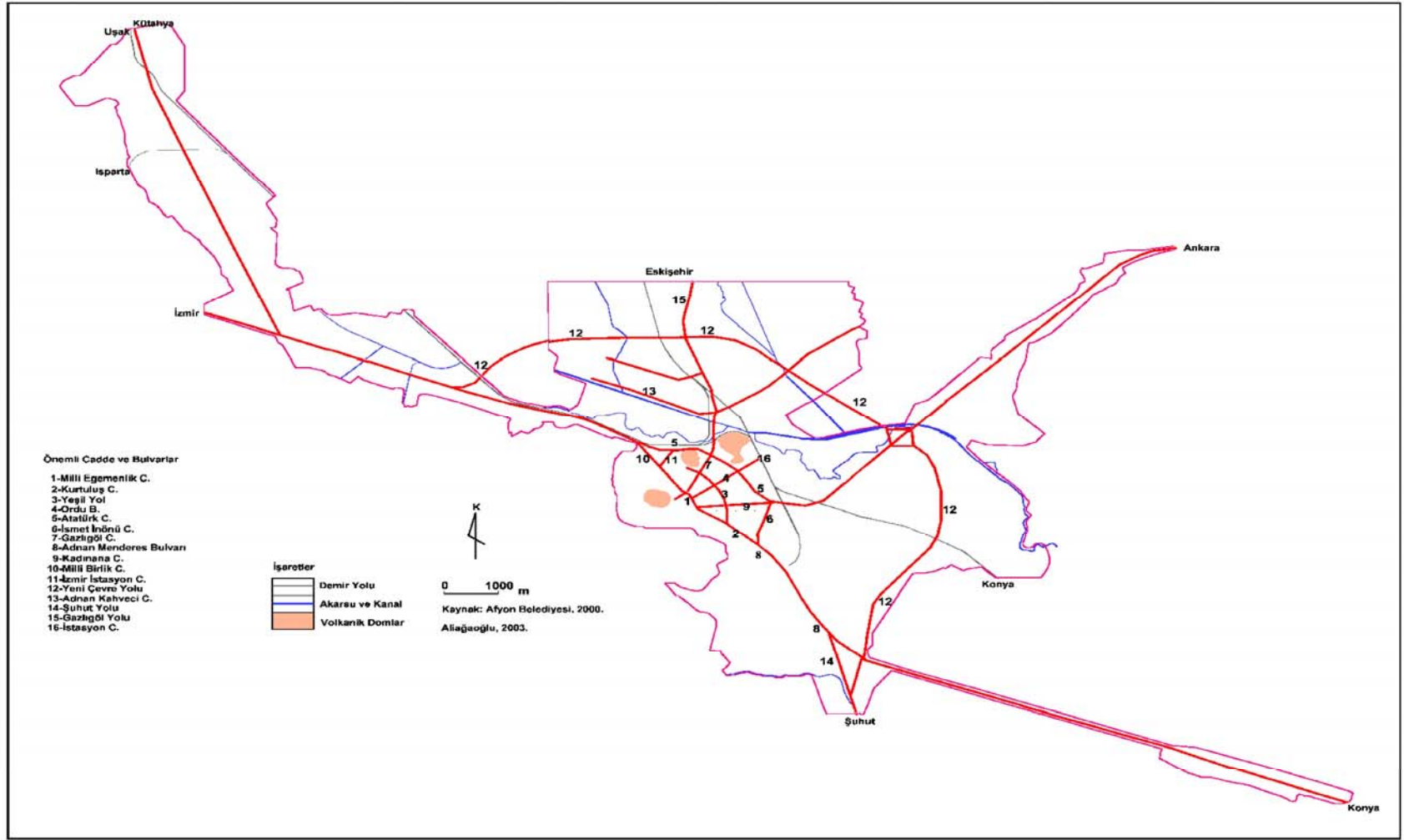
Şehirde ızgara tipi dokudan sonra ışımsal doku tipi ortaya çıkmıştır. Bu doku, 1972 imar planının eseridir. Doku iç içe konsantrik yollar, örnek olarak Yeşil Yol, bunları dik açıyla kesen caddelerden (Ambar Yolu gibi) oluşmaktadır (Şekil 3). Ancak yukarıda ifade edildiği gibi bu dokunun ortaya çıkışında şehre ulaşan eski yolların da rolü vardır.

Işımsal dokunun yanında bugünlerde beliren bir başka doku tipi de konsantrik dokudur. Doku yeni çevre yolunun yapılması ile tam olmasa da ortaya çıkmıştır. Böylece eski çevre yolunu (Atatürk, İsmet İnönü caddeleri ve Adnan Menderes Bulvarı) kuşatan yeni çevre yolu, şehir çevresinde ikinci, ama tam olmayan halkayı meydana getirmiştir (Şekil 3).

Akarçay, şehirde yol sistemini etkileyen bir diğer unsurdur. Uydu kentte yapılan yollar, örnek olarak Adnan Kahveci Caddesi, akarsu kanalına paralel olarak yapılmış, diğer yollar da benzer şekilde paralel bir düzende yer almışlardır (Şekil 3).



Şekil 2. Afyon şehri (1914)



Şekil 3. Afyon şehrinde önemli cadde ve bulvarlar

4. Konutlar

4.1. Afyon Şehrindeki Geleneksel Konutlar

“Şehirler insanlarla hayat bulur, onlar olmadan şehirler de olmaz. Dolayısı ile şehir insanların ev gereksinmelerini karşılamalıdır” (Beaujeu-Garnier, Chabot, 1967: 304). “Bir yada daha çok insanın ikamet ettiği yer, ev, mesken şeklinde tanımlanan konut” (Hasol, 1998: 271), “Dünyanın insanoğlu tarafından işgali olayının en açık delili olarak kabul edilebilir. Meskenler, aynı zamanda insan neslinin dünya üzerinde ilk tesis ettiği müessese olmak özelliğini de taşır” (Tunçdilek, 1967: 34).

Konutları çeşitli şekillerde ele alıp incelemek mümkündür. Geleneksel ve modern konutlar bu ayrımlardan biridir. Çalışma alanında her iki konut tipine de rastlanmaktadır.

Afyon şehri geleneksel konutlara rastlanan şehirlerden biridir. Geleneksel konutların günümüze kadar ulaşmalarında başlıca üç faktörün önemli olduğu görülmektedir. Bunlardan biri, belki de en önemlisi, Türkiye genelinde olduğu gibi Afyon şehrinde de 1950'lere kadar şehirleşmenin yavaş şekilde gerçekleşmesi, dolayısıyla şehirde fazla konuta ihtiyaç duyulmamasıdır. Bu tarihten sonra başlayan ve büyük ölçüde olmayan şehirleşmenin ortaya çıkardığı konut sorunu imar planlarıyla başka alanlara doğru kaydırılmış ve 1980'li yıllarda geleneksel konutların bulunduğu alanın sit alanı olarak ilan edilmesi korunmanın başka nedeni olarak ortaya çıkmıştır. Bu korumaya karşın esas sorun, Anadolu-Türk mimarisinin eşsiz güzelliklerinin sergilendiği bu evlerin, içinde yaşayanlarla sosyo-ekonomik açıdan bütünleşmemiş oluşudur. Çoğunlukla ev sahiplerinin düşük gelirli oluşu, bu durumun ana nedenidir.

Çalışma alanında geleneksel konutlar, tamamı kentsel sit alanı içinde kalan Tacı Ahmet, Mevlana-Zaviye, Yukarıpazar, Kale ve Yeni Camii mahalleleri ile, kısmen bu alanının içinde kalan Kubeli, Camii Kebir, Çavuşoğlu, Çavuşbaş, Doğancı, Bedrik, Akmescid, Hacı Yahya, Sinanpaşa, Fakıpaşa, Burmalı, Hacı Mahmut, Hisaraltı, Hacı Eftal ve Umurbey mahallelerinde bulunmaktadır.

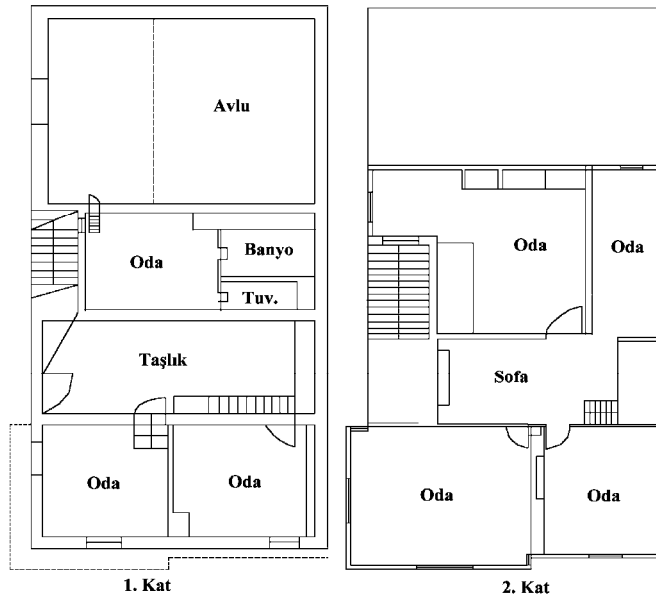
Afyon şehrinde geleneksel evler, konut mimarisi bakımından hımsılı yapı⁴ tipine girmektedir. Evler moloz veya kesme taş kaplamalı bir temele sahiptir. Temelde kullanılan malzeme çamur harcı olup, derinliği 80-100 cm, kalınlığı ise ortalama 60-70 cm kadardır. Evlerin topraktan en az bir diz boyu kadar yükseltilmesi nemden korunma ile ilgilidir. Taşıyıcı duvarlar ortalama olarak 250 cm yüksekte, yığma ve hımsılı yapı sistemine göre yapılmıştır. Taşıyıcılarda kullanılan malzeme çevrede en çok bulunan malzeme olan taş, kerpiç ve ham maddesi toprak olan tuğladır. Bölme duvarlarda aynı yapı tekniği uygulanmakta, tuğla ve kerpiç yapı malzemesi olarak kullanılmaktadır. Duvarların ortalama kalınlığı taşıyıcı veya bölme duvarlar olmalarına ve kullanılan malzemeye göre değişmektedir. Taşıyıcı sistemde ortalama kalınlık, taş duvar için 50 cm iken, hımsı dolguda 12 cm kadardır. Bölme duvarlarda ortalama kalınlık 12 cm kadar olup, yığmada bu değer 23 cm, tuğlada ise 35 cm kadardır. Ancak bazı evlerde bağdadi sistem uygulanmaktadır. Dış cepheler ahşap hatıllar hariç sıvalı ve badanalıdır. Cephelerde ahşap çerçevesi, uzun dikdörtgen biçiminde pencereler vardır. Evler genellikle iki kapılıdır. Alt kat kapıları gösterişsiz, tek kanatlıdır. Çift kanatlı olan üst kat kapılarına daha fazla önem verilmiş ve bunlar süslenmiştir.

Evler bitişik düzende yapılmışlardır. Başka bir ifadeyle bahçeye sahip olmayan evler, doğrudan dışa, sokağa açılır. Bu durumun asıl nedenini arazinin eğimli olmasında aramak lazımdır. Kentsel sit alanında bulunan konutlar, Kale ve Hıdırlık tepesi arasındaki vadi boyunca eğimli alanlarda bulunurlar. Ayrıca şehrin XIX. yüzyıl sonları ile XX. yüzyıl başlarında yoğun şehirleşmeye sahne olması ve halkın uzun süre adı geçen alandan uzaklaşmak istememesi yoğun yapılaşmaya neden olmuş, sonuçta bitişik düzenli bahçesiz ev tipi gelişmiştir.

Geleneksel Türk Evinde olduğu gibi, çalışma alanında evler genellikle iki katlıdır (Şekil 4), (Fotoğraf 3). Alt kat hizmet katı olarak karşımıza çıkmaktadır. Zeminin şeklini alan bu katta planlama kaygısı yoktur. Daha çok topografyanın şeklini alan bu katta depo, kiler, ahır, çamaşırılık, odunluk, kazan ocağı ve tuvalet gibi hizmet birimleri bulunmaktadır. Hizmet katı olan evlerde pencereler küçüktür. Bu durum bu katın işlevi (hizmet) ile ilgili olduğu kadar “kadın katı” oluşu, dolayısı ile gizlilik ile de ilgisi bulunmaktadır.



Fotoğraf 3. Afyon şehri geleneksel evlere sahip bir yerleşmedir. Geleneksel evler genellikle iki katlıdır.



Şekil 4. Afyon şehrinde bir geleneksel ev planı (Sel, 1998) (Ölçeksiz)

Ara kat, hizmet katı ile ana kat arasında bulunmaktadır. Bu katı “kışlık kat” olarak adlandırmak daha doğru olacaktır. Katın “elim değmesin yeter yüksekliği kadar” (Bektaş, 1996: 92)

yüksekliğe sahip oluşu veya alçak tavanlı ve küçük pencereolu oluşu kışın soğuk devrede ısıtılmasının kolay olmasını sağlamıştır. Afyon şehri evlerinde bazen ara katlar topografya yüzeyi ile kesişmekte dolayısı ile küçük pencereolu oluş, iklimle olduğu kadar, gizlilik ve korunma ile de ilgili olabilmektedir. Ara kat, hizmet katı olmayan evlerde bu katın fonksiyonunu da üstlenmektedir.

Ana kat, Türk Evi plan tipinin uygulandığı esas kattır. “Evin planından bahsedildiği zaman daima esas kat anlaşılır. Plan bu kata göre yapılır. Diğer katlar bilhassa bu katı taşımak için lazım olan kısımlardan ibarettir (Eldem, 1954: 14). “Kışın haricinde günlük yaşam burada geçer, oturma ve yatma eylemleri bu katta gerçekleşir” (Sel, 2001: 432). Ana kata alt kattaki taşlık kısımdan çıkılır. Bu katta odalar ve odaların açıldığı sofa bulunmaktadır. Odalar sedir, ocak, dolap ve gusülhanesi ile çok fonksiyonlu olarak yapılmıştır. Geleneksel Türk Evi’nde bu özellik, Eldem tarafından “ev içinde ev” deyimini ile ifade edilmiştir (Kuban, 1995a: 106). Odaların çok fonksiyonlu oluşu Türk göçer hayatının meskeni olan çadırdan esinlenmiştir. Odalar arasında büyüklük farkı olmamasına karşılık, Afyon evlerinde daha geniş olan baş oda bulunmaktadır. “Baş oda evin en güzel yerinde olup, en şerefli odadır. Tavanı ise gösterişlidir” (Sel, 2001: 432).

“Yabancı gözlerden korunmuş, yarı gölge, doğaya doğrudan açık bir oylum olan hayata” (Bektaş, 1996: 95) Afyon şehri geleneksel evlerinde pek rastlanmaz. Bu durum karasal iklimle, yani kışın çevrenin soğuk oluşu ile ilgilidir. Konutlarda iç sofa⁵ uygulaması yaygındır. Kentsel sit alanında yapılan bir araştırmada, 359 yapı incelenmiş, bunlardan 169 kadarının iç sofalı, 96 kadarı dış sofalı, 94 kadarının ise belirli bir sofa tipine sahip olmadığı tespit edilmiştir (Bilsel, 1994: 12).

Evlerin çoğunda çatı katı vardır. Çatı katlarında ortada bir oda yükselmektedir (Özgündüz, 1986: 17). Bu durum Batılılaşma etkisinin evlerin dış yüzeyine yansımalarından başka bir şey değildir. Odaların bazılarının önünün balkonlu, üçgen alınlıklı ve kemerli oluşu Batılılaşma etkisinin bir başka anlatımıdır.

Evlerde çatılar çoklukla kırma ve beşik çatı sistemine sahiptir⁶. Bu durum üst katla dış çevre arasında yalıtımı sağlayan bir hava boşluğu oluşturmuş, kışın soğumayı engellemiştir. Çatılarda örtü malzemesi olarak oluklu kiremit ve Marsilya tipi kiremit kullanılmıştır. Çatılar drenajlı olup saçak mevcuttur.

Afyon şehri geleneksel evlerinin bir diğer özelliği de “döşeme kirişlerinin uzatılması ile elde edilen çıkmaya” (Kuban, 1995a: 243) sahip olmalarıdır. Çıkmalar düzenli olmayan bir arazi mülkiyeti sonucu, parsellerin düzenli olmaması nedeniyle üst katlarda düzgün parseller elde edebilmek için kirişlerin alt kat beden duvarları üzerine taşırılması gerekliliğinden ortaya çıkmıştır (Kuban, 1995b: 228). Ayrıca Geleneksel Türk Evi’nde odalardaki teşrifin sedir veya yüklük gibi sabit elemanlara yapılması, bu elemanların da kesinlikle duvarlara birleşik olarak konumlandırılması zorunluluğu çıkmayı gerekli kılmıştır (Kazmaoğlu ve Tanyeli, 1979: 30)⁷. Çalışma alanında üç çeşit çıkma yaygın olarak görülmektedir. Bunları düz çıkma, gönye çıkma ve çokgen çıkma olarak sıralamak mümkündür. Şehirde yapılan bir araştırmada geleneksel evler cephe tipolojisi açısından farklı ayrıma tabi tutulmuştur. Buna göre, Afyon şehrinde “321 yapıda zemin üstünde birinci katta çıkma yapma geleneğinin yaygın olduğu belirlenmiş; düz ya da kademeli kat boyu çıkmalı 102 yapı; cephenin bir yanında çıkmalı 26 yapı; çıkmaz-sade yapı sayısının 74 olduğu tespit edilmiştir” (Bilsel, 1994: 12)

Batı etkisi evin iç kısmına iç süsleme ile girmiştir. Evlerde ağaç işçiliğinden çok alçı süsleme yaygındır. Alçı süsleme tavanlarda, odaların çiçeklik ve ocaklarında görülmektedir (Özgündüz, 1986: 18-20).

4.2. Afyon Şehrinde Modern Konutlar ve Gecekondular

Çalışma alanında diğer konut tipini içinde gecekondular da bulunan modern konutlar oluşturmaktadır. Bu konut tipini yeni yapıları konutlar şeklinde tarif etmek de mümkündür. Modern konutlar 2 ile 4 odaya sahip, mutfak, banyo ve tuvaleti olan yapılarıdır. Bu tip yapılar modern inşaat malzemesi kullanılarak yapılmıştır ve bunlarda gelenekselliği bulmak güçtür. Geleneksel konutlara göre temel derinliği daha fazla, kullanılan malzeme nedeni ile duvar kalınlıkları ise daha azdır. Yine

kullanılan malzeme taşıyıcı ve bölme duvarın yüksekliğini etkilemekte ve yeni yapılarda ortalama yükseklik daha da artmaktadır.

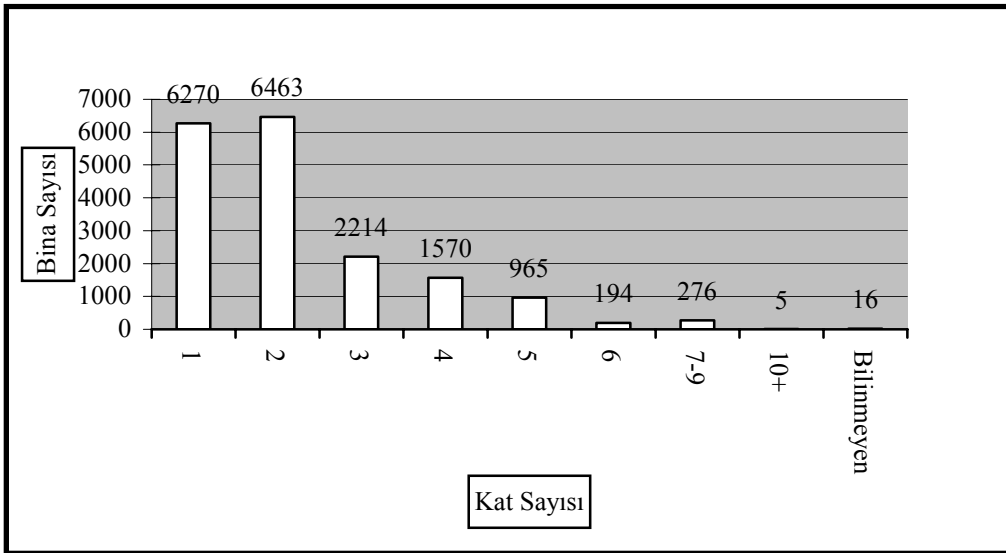
Yeni konutlarda temel duvarı, moloz taşı ve betonarme kullanılarak oluşturulmuş, taş ve beton duvarlar oluşturmaktadır. Kireç harcı kullanılan temel duvarların ortalama derinliği 100-200 cm, su basmanı yüksekliği ise 80 cm kadardır. İçten sıva yapılan temel duvarın ortalama kalınlığı ise 50-60 cm kadardır. Taşıyıcı ve bölme duvarlarda yığma ve beton karkas sistemi kullanılmaktadır. Bu tür yapılarda daha çok tuğla ve briket kullanılmaktadır. Ortalama yükseklik yaklaşık olarak 280 cm kadardır. Kalınlık ise 23-35 cm arasında değişmektedir. Konutlarda daha çok ahşap ve betonarme kullanılmaktadır. Çatılarda Türk kiremiti ve oluklu saç kullanılmakta, kırma ve beşik çatı sistemi uygulanmaktadır.

Yeni konutlar geleneksel konutların gelişmediği, şehrin 1940'lı yıllardan günümüze doğru gelişim gösterdiği alanlarda yaygınlık kazanmaktadır.

4.3. Afyon Şehrindeki Konutlarda Yükseklik Boyutu

Konutları sınıflandırmanın bir diğer yolu ise kat sayısıdır. Bilindiği gibi morfolojik sınıflandırmalarda şehrin eni ve boyu dikkate alınarak bir sınıflandırma yapılmaktadır. Morfolojik sınıflandırmanın gerçeği yansıtması bakımından üçüncü boyutun, yani yüksekliğin ortaya konması gerekmektedir. Yükseklik, yani kat sayısı, şehir içinde çeşitli alanlarda farklı olabilmektedir. Ancak burada şu hususu vurgulamakta fayda vardır. “Yerleşmelerin ana unsuru olan konutlar sadece evlerden oluşmamaktadır” (Özçağlar, 2000: 60). Buna göre konut diye, “En basit kulübeden, şehirlerin en gelişmiş ev ve apartmanına kadar sadece ikametgah olarak kullanılan yapılar değil, atölye, mağaza, okul, cami, kilise, tiyatro, sinema gibi ticari, sanayi, dini askeri ve kültürel veya eğlence ihtiyacını karşılamak üzere meydana getirilen bütün binalar kastedilmektedir” (Tolun-Denker, 1977: 59-60). Şehirde bina kat sayısında değişimi etkileyen bir çok faktör bulunmaktadır. Bunlar aşağıda irdelenmektedir.

Çalışma alanında 2000 yılı verilerine göre toplam 17 973 bina bulunmaktadır. Bir ve iki katlı binaların daha yaygın olduğu şehirde bina sayısı, kat sayısı arttıkça azalmaktadır (Şekil 5).



Şekil 5. Afyon şehrinde bina kat sayıları (Afyon şehri bina sayım sonuçları, DİE, 2000b)

Bina kat sayısının şehir içi coğrafi dağılışı çeşitli nedenlerle farklıdır. Geleneksel evlerde kat sayısı yükseklikleri (Çizelge 1) daha çok kullanılan malzemeye bağlıdır. Diğer önemli faktör ise geçmişte bu alanlarda şehirselleşmenin eksik oluşudur. Oysa şehrin yeni gelişen alanları ile kısmen kentsel sit alanı içinde kalan mahallelerde farklılığın nedenleri değişmektedir.

Çizelge 1. Afyon şehrinde tamamen kentsel sit alanı içinde kalan mahallelerde bina kat sayısı (2000)

Mahalle adı	Binanın kat sayısı								Bilinmeyen	Toplam
	1	2	3	4	5	6	7-9	10+		
Kale	41	45	-	-	-	-	-	-	-	86
Mevlana	134	46	14	1	1	-	-	-	-	196
Tacı Ahmet	52	163	18	-	-	-	-	-	-	233
Yeni Cami	32	67	12	1	-	-	-	-	-	112
Yukarı Pazar	23	124	18	2	-	-	-	-	-	167

Kaynak : Afyon şehri bina sayım sonuçları, DİE, 2000b.

Afyon’da jeolojik yapı, bina kat sayısını etkileyen faktörlerin başında gelmektedir. Şehrin alüvyal arazi üzerinde geliştiği daha önce belirtilmişti. Alüvyal arazinin gevşek yapılı ve sahanın 2. derecede deprem bölgesi oluşu, şehri dikey değil yatay yönde gelişmeye teşvik etmiş olması beklenirdi. Oysa bu duruma şehrin yeni gelişen uydu kent toplu konut alanında rastlanılmaktadır. Dolayısıyla adı geçen alanda bina kat sayısının ikiyi geçmediği görülmektedir (Fotoğraf 4).



Fotoğraf 4. Çalışma alanında jeolojik yapı kat sayısına sınırlama getirmiştir. Fotoğrafta uydu kent toplu konut alanında inşa halinde iki katlı evler görülmektedir.

Kat sayısı kooperatifleşme ile konut yapımının yaygın olduğu mahallelerde artmıştır. Bu tip mahallelere Gazi, Kocatepe, Nazmi Saatçi ve Hattat Karahisari örnek verilebilir (Çizelge 2).

Çizelge 2. Afyon şehrinde kooperatifleşme ile konut yapımının yaygın olduğu bazı mahallelerde bina kat sayısı (2000)

Mahalle adı	Binanın kat sayısı								Bilinmeyen	Toplam
	1	2	3	4	5	6	7-9	10+		
Gazi	48	48	33	35	24	63	1	-	-	252
Hattat	4	8	2	9	20	1	10	-	-	54
Karahisari										
Kocatepe	26	68	44	107	63	1	7	-	-	316
Nazmi Saatçi	95	96	60	50	24	-	-	-	-	325

Kaynak. Afyon şehri bina sayım sonuçları, DİE, 2000b.

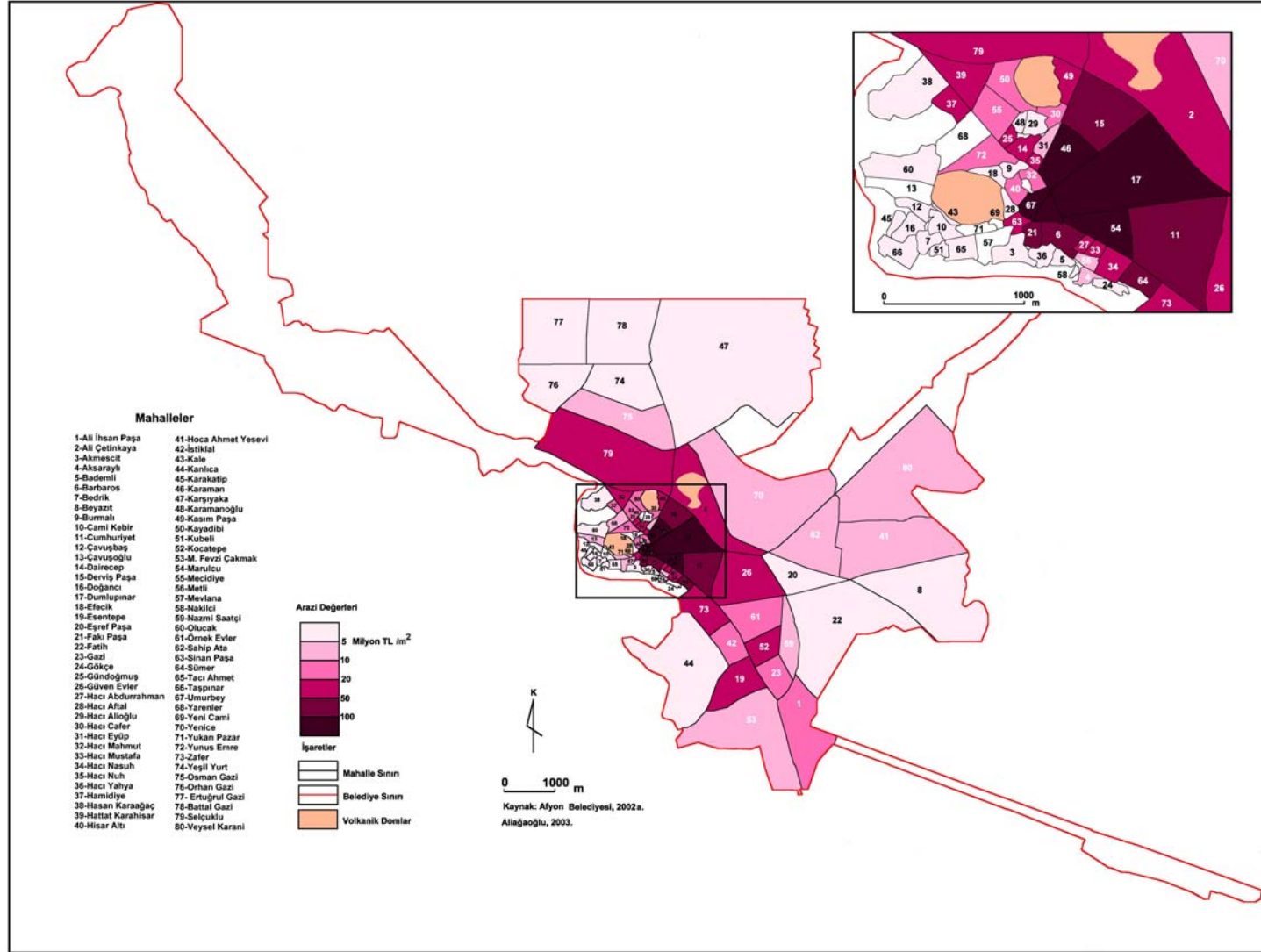
Şehirde kat sayısı yüksekliğini etkileyen bir diğer faktör kentsel ranttır. Bilindiği gibi, “kentler, nüfus artışı ve göç nedeniyle büyürken, tarım topraklarını kent toprağına dönüştürerek mekansal olarak yayılmaktadır. Bu yayımda tarımsal topraklar, imar hakları ve alt yapı koşulları yerine getirilerek, kent toprağı olarak yeniden üretilmektedir. Bu üretim, bir yandan kente yeni katılan toprağın değerinin bir süreç içinde artışına yol açarken, diğer yandan mevcut kent topraklarında da konumundaki değişim nedeniyle değer artışına yol açmaktadır. Böylelikle kentlerde bir yandan kamunun eylem ve işlemleri sonucunda rant oluşurken; diğer yandan kentsel toprakların konumlarındaki oransal değişim nedeniyle tekeli rantlar oluşmaktadır” (Ertürk, 1995: 164) Çalışma alanında, erişilebilirliği yüksek, ticaret alanları ile karışık merkezi konumda olan mahallelerde, kentsel rant yüksektir. Arazi değerinin yüksek oluşu arazinin yoğun kullanılmasına neden olarak, kat sayısında artışı teşvik etmiştir. Afyon Belediyesi Emlak Müdürlüğü’nden elde edilen arsa bedellerine göre, 2002 yılı itibariyle, Cumhuriyet, Derviş Paşa ve Sümer mahallelerinde arsa fiyatları m²’ye 50 ila 100 milyon TL arasında değişirken, Karaman, Marulcu ve Dumlupınar mahallelerinde ise bu değer m² olarak 100 milyon TL’yi geçmektedir. Dumlupınar Mahallesi, şehirde arsa fiyatlarının en yüksek olduğu mahalle iken (m²’si 156 milyon TL), Doğanç, Bedrik ve Karakatip mahalleleri ise, arsa fiyatlarının en düşük, yaklaşık m²’si 1 milyon TL olan mahalleleri oluşturmaktadır (Afyon Belediyesi, 2002a), (Şekil 6). Şekil 7’de Afyon şehrinde kat sayılarının mahallelere göre dağılışı görülmektedir. Şekle bakarak arsa fiyatlarının kat sayısını etkilediğini söylemek mümkündür. Arsa fiyatlarının en yüksek olduğu Dumlupınar Mahallesi şehrin en yüksek mahallesidir. Bu mahallede ortalama kat sayısı 5’in üzerindeyken, arsa fiyatlarının yüksek olduğu diğer mahalleler olan Cumhuriyet Mahallesi’nde 4’ten, Marulcu’da 3’ten, Karaman ve Sümer mahallerinde ise 2’den fazladır. Arsa fiyatlarının düşük olduğu Doğanç, Bedrik ve Karakatip mahalleleri ise ortalama kat sayısının 2’yi geçemediği görülmektedir. Çizelge 3 kat sayıları yüksek olan mahallelerde, binaların kat sayısına göre dağılımı görülmektedir.

Kat sayısındaki değişimi etkileyen bir diğer faktör genel ekonomik durumdur. Yukarıda adı geçen mahallelere kat sayısındaki artışın diğer nedeni genel ekonomik durumun çok iyi olmasıdır. Bunlara ek olarak genel ekonomik durumu orta ve iyi olan mahallelerde de kat sayısının yüksek olduğu görülmektedir. Hamidiye, Mareşal Fevzi Çakmak mahalleleri, bu gibi mahallelere örnek olarak verilebilir (Çizelge 3, 4).

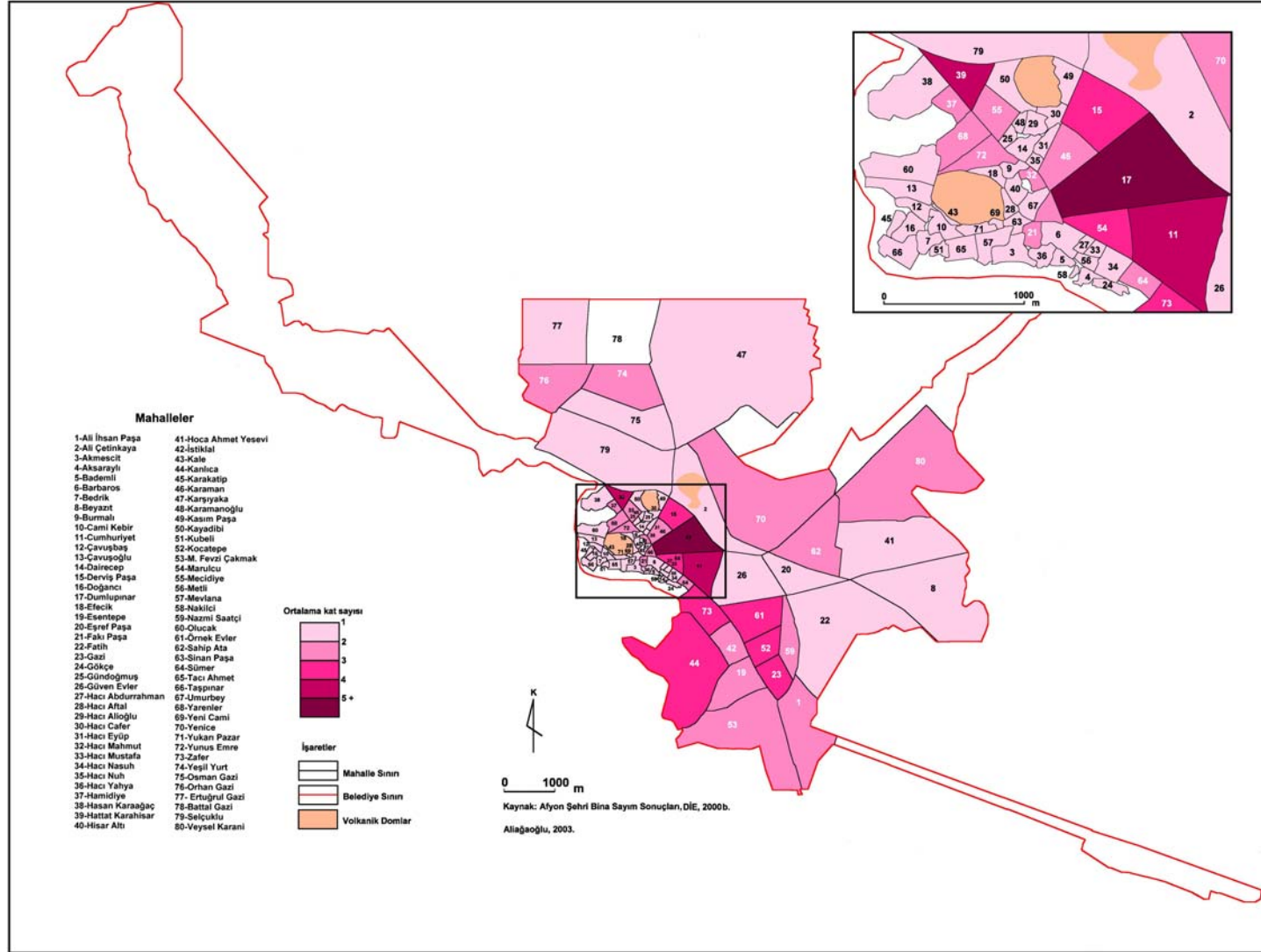
Çizelge 3. Afyon şehrinde bina kat sayısı yüksek olan bazı mahalleler (2000)

Mahalle adı	Bina kat sayısı								Bilinmeyen	Toplam
	1	2	3	4	5	6	7-9	10+		
Cumhuriyet	41	61	62	102	210	46	46	-	2	570
Dumlupınar	40	39	55	83	194	31	126	1	1	570
Devriş Paşa	40	55	34	42	50	14	27	-	-	262
Karaman	87	136	49	11	12	-	8	2	1	306
Marulcu	38	37	72	63	28	9	26	-	-	273
Hamidiye	80	71	41	23	5	-	-	-	-	220
M.Fevzi Çakmak	130	64	41	98	22	1	3	-	-	359

Kaynak. Afyon şehri bina sayım sonuçları, DİE, 2000b.



Şekil 6. Afyon şehrinde arazi değerlerinin mahallelere göre dağılışı



Şekil 7. Afyon şehrinde ortalama kat sayısının mahallelere göre dağılışı

Çizelge 4. Afyon şehrinde bazı mahallelerde genel ekonomik durum

Mahalle adı	Genel ekonomik durum			
	Zayıf	Orta	İyi	Çok iyi
Cumhuriyet	-	-	-	+
Dumlupınar	-	-	-	+
Derviş Paşa	-	-	-	+
Karaman	-	-	-	+
Marulcu	-	-	-	+
Hamidiye	-	+	-	-
M. Fevzi Çakmak	-	+	-	-
Güven Evler	-	-	+	-
Kasım Paşa	+	-	-	-
Karşıyaka	+	-	-	-
Kayadibi	+	-	-	-

Kaynak. Afyon Belediyesi , 2002b.

Genel ekonomik durumu orta, iyi, çok iyi olan mahallelerde bina kat sayısındaki artışa karşılık, bu durumun zayıf olduğu mahallelerde, kooperatifleşme olmadığı takdirde kat sayısında düşme olacaktır. Bu tür mahallerden bir kısmı kentsel sit alanı içinde kaldığından, burada sadece kalmayanlar söz konusu edilecektir. Kayadibi, Kasım Paşa ve Karşıyaka mahallerinde ekonomik durumun zayıf olması kat sayısına da yansımıştır (Çizelge 4, 5).

Çizelge 5. Afyon şehrinde genel ekonomik durumu zayıf olan bazı mahallelerde bina kat sayısı (2000)

Mahalle adı	Bina kat sayısı								Bilinmeyen	Toplam
	1	2	3	4	5	6	7-9	10+		
Karşıyaka	146	338	102	4	1	-	-	-	-	591
Kasım Paşa	49	23	4	5	4	1	1	-	-	87
Kayadibi	96	88	27	7	3	-	-	-	1	222

Kaynak. Afyon şehri bina sayım sonuçları, DİE, 2000b.

Şehirde bina kat sayıları kadar bina sayıları da eşit bir şekilde dağılmış değildir. Mahalle büyüklükleri, şehir içi arazi kullanımında bina olarak değerlendirilmeyen alanlar (park ve bahçeler gibi), mahallelerin gelişim aşamaları ve arazi kullanımında farklı yoğunluklar, binaların şehir içi dağılımında görülen farklılığın başlıca nedenleri olarak kabul edilebilir. DİE 2000 yılı verilerine göre şehirde toplam 17 973 adet bina bulunmaktadır. Bina sayısı en fazla olan mahalleler Fatih (695), Sahip Ata (655), Karşıyaka (591) ve Cumhuriyet (570) mahalleleridir. Ertuğrul Gazi (12), Yeşilyurt (37), Hacı Alioğlu (45), Bademli (73) ve Sümer (74) mahalleleri bina sayısının en az olduğu mahalleler olarak görülmektedir (DİE, 2000b).

Binaları amaçlarına göre farklı şekilde sınıflandırmak mümkündür⁸. Ancak çalışmanın bu kısmında amaçları ev ve konut dışı karışık bina ev, konut olarak esas alınacaktır. Afyon şehrinde binalar gibi konutlarında (ev) şehir içi dağılımında farklılıklar vardır. Bu konuda üzerinde durulması gereken önemli noktalardan biri şehirde tamamen konut fonksiyonlu mahallerin varlığıdır. Bunlara Hacı Alioğlu (45), Nakilci (121), Orhan Gazi (273) ve Ertuğrul Gazi (12) mahalleleri örnek verilebilir. İlk iki mahallede sadece konut fonksiyonunun gelişmesi bunların şehrin eski mahalleleri olmaları geçmişte sosyal nedenlerle konut ile ticari alanların farklı konumları seçmeleridir. Konunun temelinde gizlilik yatmaktadır. Bilindiği gibi geçmişte, kadın dış aleme kapalı bir varlık, erkek ise dış aleme çarşıda bulan bir varlıktır. “Bu nedenle özellikle eskiden, erkeklerin toplandığı ve de kahvelerin yer aldığı iş muhitinin ikametgahlarla bir arada, iç-içe veya üst üste yer alması düşünülmezdi” (Tolun-Denker, 1976: 169). Orhan Gazi ve Ertuğrul Gazi mahallelerinde diğer fonksiyonların gelişmemesi, adı geçen mahallelerin yeni kurulmuş olmaları ile ilgilidir. Böylece anlaşılmaktadır ki konutların şehir içi dağılımında diğer fonksiyon alanlarına göre bulunulan konum önemli bir role sahiptir. Örnek olarak Cumhuriyet Mahallesinde toplam bina sayısı 570 kadar olduğu halde bu değer ancak 323 kadarı konut olarak kullanılmaktadır. Diğer kullanışlardan konut ve konut dışı karışık binaların çokluğu

(213) konut olarak kullanılan binaların kısmen azalmasına neden olmuştur. Bu durum adı geçen mahallenin şehirdeki merkezi konumuna, ticaretin geliştiği bir yerde olmasına bağlanabilir. Aynı şekilde, ancak başka bir fonksiyonu, sanayi fonksiyonunu bünyesinde barındıran Güven Evler Mahallesi konut olarak kullanılan binaların sayısı azalacaktır. Bu konuda örnekleri çoğaltarak vermek mümkündür. Nitekim fuar alanını ve diğer faaliyetleri içeren Yenice Mahallesi konut olarak kullanılan binalarda sayıca azalma olacaktır. Oysa şehirde en fazla binaya sahip olan Fatih Mahallesi diğer fonksiyonlar gelişmediği için bina (695) ve konut (671) sayısı arasındaki fark fazla değildir. Özel konumdan başka çalışma alanında konut sayısı dağılımını etkileyen bir diğer faktör mahalle büyüklüklerinin farklı olmasıdır.

Mahalle büyüklükleri ve onların diğer fonksiyonları bünyelerinde barındırmaları konut yoğunluğunu da etkilemektedir. Konut sayısı konut yoğunluğunu etkileyen bir başka faktördür. Çizelge 6 da şehirde konut yoğunluğunun mahallelere göre değişimi görülmektedir.

Çizelge 6. Afyon şehrinde konut yoğunluğunun mahallelere göre dağılımı (2000)

Mahalle adı	Alanı (Ha.)*	Hane sayısı**	Konut yoğunluğu (hane/alan)	Bina sayısı***	Bina yoğunluğu (Bina sayısı/alan)
Akmescit	5.2	226	43.4	211	40.5
Aksaraylı	2	78	39	115	57.5
Ali Çetinkaya	122.5	79	0.6	105	0.8
Ali İhsan Paşa	118	493	4.1	387	3.2
Bademli	2.8	72	25.7	73	26
Barbaros	5.7	98	17.1	162	28.4
Battal Gazi ⁹	144	-	-	-	-
Bedrik	2.2	97	44	153	69.5
Beyazıt	220	37	0.2	86	0.3
Burmalı	2	138	69	177	88.5
Camikebir	2.8	159	56.7	169	60.3
Cumhuriyet	44.4	4051	91.2	570	12.8
Çavuşbaş	6.1	158	25.9	243	39.8
Çavuşoğlu	1.9	112	58.9	165	86.8
Dairecep	2.2	56	25.4	147	66.8
Devrişpaşa	16.5	1109	67.2	262	15.8
Doğancı	2.6	159	56.7	169	35.3
Dumlupınar	56.4	3404	60.3	570	10.4
Efecik	1.5	166	110.6	184	122.6
Ertuğrul Gazi	144	12	0.1	12	0.08
Esentepe	63.5	1211	19	493	7.7
Eşrefpaşa	55	795	14.4	578	10.5
Fakıpaşa	3.9	68	17.4	114	29.2
Fatih	252	1181	4.6	695	2.7
Gazi	35	1111	31.7	252	7.2
Gökçe	2	116	58	183	91.5
Gündoğmuş	1.6	64	40	110	68.7
Güvenevler	102	524	18.6	397	14.1
Hacı Abdurrahman	0.85	56	65.8	83	97.6
Hacı Aftal	1.7	109	64.1	160	94.1
Hacı Alioğlu	1	41	41	45	45
Hacı Cafer	1.5	174	116	164	109.3
Hacı Eyüp	0.4	51	127.5	70	175
Hacı Mahmut	4.6	135	29.3	189	41
Hacı Mustafa	1.2	83	69.1	93	77.5
Hacı Nasuh	5.9	149	25.2	122	20.6
Hacı Nuh	2.2	96	43.6	67	30.4
Hacı Yahya	1.3	114	87.6	115	88.4

Mahalle adı	Alanı (Ha.)*	Hane sayısı**	Konut yoğunluğu (hane/alan)	Bina sayısı***	Bina yoğunluğu (Bina sayısı/alan)
Hamidiye	13.4	275	20.5	220	16.4
Hasan Karaağaç	13.3	155	11.6	178	13.3
Hattat Karahisari	10.1	313	30.4	54	5.3
Hisaraltı	2	107	53.5	162	81
H. Ahmet Yesevi	225	321	1.4	321	1.4
İstiklal	25.3	699	27.6	219	8.6
Kale	2.5	61	24.4	86	34.4
Kanlıca	154	712	4.6	314	2
Karakatip	2.1	80	38	116	55.2
Karaman	20	217	10.8	306	15.3
Karamanoğlu	1.9	58	30.5	75	39.4
Karşıyaka	668	597	0.8	591	0.8
Kasımpaşa	9.6	58	6	87	9.0
Kayadibi	8.9	320	35.9	222	24.9
Kocatepe	32.5	1142	35.1	316	9.7
Kubeli	3.4	142	41.7	141	41.4
M. Fevzi Çakmak	180	1079	5.9	359	1.9
Marulcu	11.3	806	71.3	273	24.1
Mecidiye	9.4	483	51.3	270	28.7
Metli	2.3	98	42.6	113	49.1
Mevlana	3	225	75	196	65.3
Nakilci	2	108	54	121	60.5
Nazmi Saatçi	29	954	32.8	325	11.2
Olucak	13.4	380	28.3	365	27.2
Orhan Gazi	71	250	3.5	273	3.8
Osman Gazi	113.5	377	3.3	273	2.4
Örnekevler	76	709	9.3	103	1.3
Sahipata	29	862	29.7	655	22.5
Selçuklu	207	-	-	123	-
Sinanpaşa	4.8	96	20	252	52.2
Sümer	4.2	269	64	74	17.6
Taciahmet	3.9	293	75.1	233	59.7
Taşpınar	7.3	221	30.2	195	26.7
Umurbey	1.8	55	30.5	223	123.8
Yarenler	10.3	442	42.9	320	31
Yenicami	1.2	118	98.3	112	93.3
Yenice	571.3	667	1.2	532	0.9
Yeşilyurt	98.5	55	0.5	37	0.3
Yukarıpazar	2.2	76	34.5	167	75.9
Yunus Emre	6.2	448	72.2	280	45.1
Zafer	28.1	1126	11	204	2
Veysel Karani	200	418	2.1	540	2.7

Kaynak: *Afyon Belediyesi, 2002b **İl Sağlık Müdürlüğü, 2000, ***Afyon şehri bina sayım sonuçları, DİE, 2000b.

4. Sonuç ve Öneriler

Afyon şehri morfolojik açıdan ilgi çekici özelliklere sahiptir. Şehrin uzun tarihi şehrsel görünümde (urban landscape veya townscape) geçmişin çok sayıda izini bırakmıştır.

Çalışma alanında morfolojinin önemli elemanlarından biri geleneksel evlerdir. Kentsel sit alanında koruma altına alınmış olan bu evler, Anadolu-Türk mimarisinin eşsiz güzelliklerine sahiptirler. Ev sahiplerinin ekonomik durumu dikkate alınınca, bu kültürel mirasın korunması ancak içinde yaşayanların mali açıdan desteklenmesi ile mümkün olabilecektir.

Şehir, farklı düşüncelerin veya kültürel oluşumların izlerini taşımaktadır. Türk-İslam etkisi organik yapıyla temsil edilirken, ızgara tipi planın ortaya çıkışı, Tanzimat sonrası Batılılaşma'nın yani

dış dinamiklerin etkisiyle olmuştur. Şehri şekillendiren önemli unsurlardan biri olan demiryolunun da dış dinamikler etkisiyle ortaya çıktığı yine göz önünde bulundurulmalıdır. Cumhuriyet Dönemiyle birlikte planlama olgusu şehirlerimizde iyice yerleşmiş; çalışma alanına yönelen fosil yolların katkısıyla da dar tabanlı Milli Egemenlik Caddesi, geniş tabanlı İsmet İnönü ve Atatürk caddeleri olan ışınal yapı, Ordu Bulvarı ile Kurtuluş Caddesi arasında gelişmiştir. Bu yapının ortaya çıktığı alanda, bir çok etmenle birlikte ama daha çok bu alanın merkezi konumu nedeniyle, kent morfolojisinin üçüncü boyutu olan dikey gelişme daha etkili bir şekilde yaşanmıştır. Gerçektende kente yukarıdan bir bakış bu durumu bütün açıklığı ile ortaya koymaktadır. Kurtuluş Caddesi, Kadınana Caddesi ve Ordu Bulvarı gibi alanlarda kentsel kanyonlar oluşmuş durumdadır. Oysa şehir yerleşim alanı bu oluşuma değil, aksine jeolojik yapı nedeniyle yatay yönde mekansal gelişime daha müsaittir. Uydu kent yatay yönde gelişime en iyi örnektir.

Şehir ışınal yapıya ek olarak tam olmasa da konsantrik yapının izlerini de taşımaktadır. Bugünlerde bir bölümü hizmete açılan çevre yolu, yerleşme alanını çevreleyen yeni bir yarım halka oluşturmuştur. Eski çevre yolu bu halkanın içinde daha kısa yarım bir halka olarak kalmıştır.

Bütün bu açıklamalar Afyon şehrinin muhtelif biçimli bir morfolojiye sahip olduğunu göstermektedir.

Notlar

¹Cadde için geçmişte bir çok isim kullanılmıştır. Bunları Hastane, Voyvoda, Hüseyin Tiryakioğlu Caddesi şeklinde sıralamak mümkündür. Hüseyin Tiryakioğlu adı bugün Uydu kentte bir caddeye verilmiştir.

²Geçmişteki adı Mektepçi Caddesidir. Cadde bugün Ambar yolu adıyla da anılmaktadır.

³Kabaca bugünkü Cumhuriyet Mahallesi'nin yayılış gösterdiği alana 1960'lı yıllarda Şehir Önü denilmekteydi.

⁴Hımışın başlıca iki anlamı vardır. Bunlar: 1-Tahta çıtkıların arasını doldurmak için bir tür kerpiç dolgu, 2-Arası kerpiç ile örülen ahşap hatıllı duvar (Kuban, 1995). İnceleme alanında uygulanmış olan duvar tekniği daha çok ikinci tanıma uymaktadır.

⁵Sofa odalar arası ilişkilerin sağlandığı ortak bir alandır. Bu alan ev içinde dolaşımı sağlamakla birlikte, bir toplanma alanıdır. Dolaşım dışında kalan kesimleri oturmaya ayrılmıştır. Zamanla bu kesim daha da özelleşmiş ve eyvan, sekilik, köşk gibi kavramlar ortaya çıkmıştır (Küçükerman, 1985: 53, 65).

⁶Bu konuda ayrıntılı bilgi için bakınız; Hasol, 1998, Ansiklopedik Mimarlık Sözlüğü, s. 118-119.

⁷Çıkma oluşumunun çeşitli nedenleri bulunmaktadır. Bunları kısaca oturma yerine verilen önem, yer kazanmak, manzarayı veya sokağı seyretmek, ışık ve serinleme ihtiyacı ve mimari nedenler şeklinde sıralamak mümkündür (Evren, 1959: 6-7).

⁸DİE binaları amaçlarına göre, konut, konut ve konut dışı karışık bina, ticari bina, sanayi, sağlık, kültür, eğitim, sosyal, spor, resmi daire, konut dışı karışık, tarımsal diğer ve bilinmeyenler şeklinde sınıflandırılmıştır.

⁹Battal Gazi Mahallesi'nin sadece yeri belirlenmiştir. Bu mahallede yerleşme henüz söz konusu değildir.

Referanslar

- Afyon İl Sağlık Müdürlüğü. (2002) *Ev Bilgi Formları*, Afyon.
- Afyon Belediyesi (1914) *1/2500 Ölçekli Afyon Şehir Planı*, Afyon.
- Afyon Belediyesi (2000) *1/17500 Ölçekli Afyon Şehir İmar Planı*, Afyon.
- Afyon Belediyesi (2002a) *Arsa Rayic Değerler Dökümü*, Afyon.
- Afyon Belediyesi. (2002b) *Arazi Tarama Sonuçları*, Afyon.
- Arû, A.K. (1998) *Türk Kenti*, YEM Yay., İstanbul.
- Barda, S. (1964) *Münakale Ekonomisi*, İsmail Akgün Matbaası, İstanbul.
- Beaujeu-Garnier, J., Chabot, G. (1967) *Urban Geography*, John Wiley&Sons Inc, New York.
- Bekdemir, Ü. (2000) *Giresun Kent Coğrafyası*, Ata. Ün. Sos. Bil. Ens. Basılmamış Doktora Tezi, Erzurum.
- Bektaş, C. (1996) *Türk Evi*, Y.K.Y., İstanbul.
- Bilsel, G. (1994) *Afyon Koruma Amaçlı İmar Planı Araştırma Değerlendirme Raporu, Plan Açıklama Raporu*, Afyon.
- Carter, H. (1972) *The Study of Urban Geography*, Edward Arnold, London.
- Conzen, M.P. (1978) "Analytical Approaches to urban landscape", In Butzer, K. (ed.), *Dimensions of Human Geography*, Geography Research Paper, pp. 128-165, University of Chicago.
- Conzen, M.R.G. (1960) *Alnwick, Northumberland: A Study in Town Plan Analysis*, IBG Monograph No. 27, London.
- Çolak, F. (1998) "Türkiye'de Demiryolu Ulaşımı (1880-1940)", *Türk Kültürü*, Y. XXXIV, S. 425, s. 520-530.
- Denel, S. (1981) "Batılılaşma Sürecinde Ebnîye Nizamnameleri ve Kentsel Mekanların Değişimine Etkileri Üzerine Bir Deneme", *IX. Türk Tarih Kongresi*, s. 1425-1435.
- Dickinson, R. E. (1961) *The West European City*, Routledge & Kegan Paul, Ltd., London.
- DİE, (2000a). *Genel Nüfus Sayımı, Nüfusun Sosyal ve Ekonomik Nitelikleri, 03 Afyon*, Ankara.
- DİE. (2000b) *Afyon Şehri Bina Sayım Sonuçları*, Ankara.

- Eldem, S. H. (1954) *Türk Evi Plan Tipleri*, İTÜ Mimarlık Fakültesi, Pulhan Matbaası, İstanbul.
- Ertürk, H. (1995) *Kent Ekonomisi*, Ekin Kitabevi Yayınları, Bursa.
- Evren, M. (1959) *Türk Evinde Çıkma*, Fakülteler Matbaası, İstanbul.
- Hacısalihioğlu, İ.Y. (1995) *Şehir Coğrafyası Açısından Safranbolu-Karabük İkilemi*, İst.Ünv. Sos. Bil. Ens. Basılmamış Doktora Tezi, İstanbul.
- Hasol, D. (1998) *Ansiklopedik Mimarlık Sözlüğü* (Yedinci Baskı), Yapı-Endüstri Merkezi Yayınları, İstanbul.
- Herbert, T. D., Thomas, J. C. (1982) *Urban Geography*, John Wiley & Sons, New York.
- Johnson, J. H. (1966) *Urban Geography An Introductory Analysis*, Pergamon Press, Oxford.
- Jones, E. (1965) *Human Geography*, Chatto&Windus, London.
- Karabulut, Y. (1997) "Türkiye'de Demiryolu Ulaşımı", *Ank. Ünv. Türkiye Coğrafyası Dergisi*, 6, 163-188.
- Kazmaoğlu, M., Tanyeli, U., (1979), "Anadolu Konut Mimarisinde Bölgesel Farklılıklar", *Yapı*, 33, 29-41.
- Kuban, D. (1995a) *Türk Hayatlı Evi*, Mısırlı Matbaacılık A.Ş., İstanbul.
- Kuban, D. (1995b) *Türk ve İslam Sanatı Üzerine Denemeler*, YEM Yayınları, İstanbul.
- Küçükerman, Ö. (1985) *Kendi Mekanının Arayışı İçinde Türk Evi*, Türkiye Turing ve Otomobil Kurumu.
- Mumford, L. (1961) *The City in History*, Penguin Books, England.
- Northam, M.R. (1979) *Urban Geography*, John Wiley & Sons, New York.
- Özçaglar, A. (2000) *Coğrafyaya Giriş*, Hilmi Usta Matbaacılık, Ankara.
- Özgündüz, S. (1982) "Afyon'da Sivil Mimari", *Tarih İçinde Afyon*, AMEEGSSD. Yayını-2, 58-62, Afyon.
- Özgündüz, S. (1986) "Afyon Evleri Üzerine Genel Bir Değerlendirme", *Beldemiz Afyon* 8, 17-18, 31.
- Relph, E. (1987) *The Modern Urban Landscape*, Croom Helm, London.
- Schuyler, D. (1986) *The New Urban Landscape. The Redefinition of City Form in Nineteenth Century America*, Johns Hopkins University Press, Baltimore.
- Sel, H. (1998) *Geleneksel Afyonkarahisar Evlerinin Korunması İçin Öneri*, Mim. Sin. Ünv. Fen Bil. Ens. Basılmamış Yüksek Lisans Tezi, İstanbul.
- Sel, H. (2001) "Afyonkarahisar'da Sivil Mimari", *Afyonkarahisar Kütüğü*, C. I, 427-436, AKÜ Yay. No. 35, Afyon.
- Smailes, A.E. (1957) *The Geography of Towns*, Hutchinson & Co (Publishers) Ltd., London.
- Stanislawski, D. (1946) "The Origin and Spread of the grid-pattern town", *Geographical Review* 36, 105-120.
- Stewig, R. (1966) *İstanbul'da Çıkma Sokaklar ve Gecekondu Meselesi* (Çev: R. Turfan, M.Ş.Yazman), İstanbul Fetih Cemiyeti İstanbul Enstitüsü Neşriyatı : 54, İstanbul.
- Tanyeli, U. (1987) *Anadolu Türk Kentinde Fiziksel Yapının Evrim Süreci (11-15. yy)* (Doktora Tezi), İTÜ Mim. Fak. Baskı Atölyesi, İstanbul.
- Tolun-Denker, B. (1976) *Şehir İçi Arazi Kullanışı*, İst. Ünv. Edb. Fak. Yay. No. 2054, İst. Ünv. Coğ. Ens. Yay. No. 83.
- Tolun-Denker, B. (1977) *Yerleşme Coğrafyası*, İst. Ünv. Yay. No: 2275, Coğ. Ens. Yay. No: 93, İstanbul.
- Tunçdilek, N. (1967) *Türkiye İskan Coğrafyası*, İst. Ünv. Ed. Fak.Yay. No. 1283, Coğ. Ens. Yay. No. 49, İstanbul Matbaası, İstanbul.
- Türkçe Sözlük, 1,2, (1983) *Atatürk Kültür, Dil ve Tarih Yüksek Kurumu, Türk Dil Kurumu*, Ankara.
- Uğur, A. (2003) *Aydın Şehir Coğrafyası*, Ank. Ünv. Sos. Bil. Ens. Basılmamış Doktora Tezi, Ankara.
- Vance, J.E. (1990) *The Continuing City: Urban Morphology in Western Civilization*, Johns Hopkins University Press, Baltimore.
- Whitehand, J.W.R. (1992) "Recent Advances in Urban Morphology", *Urban Studies* 29, 619-636.