

TÜRKİYE'DE DOĞRUDAN YABANCI SERMAYE YATIRIMLARI VE BÖLGESEL DAĞILIŞI ¹

Foreign Direct Investments And Its Regional Distrubition In Turkey

Nuri YAVAN

*Ankara Üniversitesi, Dil ve Tarih-Coğrafya Fakültesi, Coğrafya Bölümü, 6100, Ankara
nyavan@humanity.ankara.edu.tr*

Hamdi KARA

*Ankara Üniversitesi, Dil ve Tarih-Coğrafya Fakültesi, Coğrafya Bölümü, 6100, Ankara
karahamdi@hotmail.com*

Özet: *Bu makalede Türkiye'de doğrudan yabancı sermaye (DYS) yatırımları tarihsel ve bölgesel açıdan incelenmektedir. Küreselleşme çağında yabancı sermayenin önemi giderek artarken, çokuluslu şirketlerin (ÇUŞ) büyüyen rolü doğrultusunda dünyada doğrudan yabancı yatırımlarda son derece önemli dönüşümler yaşanmaktadır. Türkiye'de ilk DYS yatırımlarının başladığı Osmanlı imparatorluğundan günümüze kadar geçen süreçte yabancı sermayeli firmaların nerelere, ne miktarda ve hangi sektörlere yatırım yaptıkları incelenmiş, aynı zaman da hangi ülkelerin Türkiye'yi yatırım için tercih ettikleri belirlenmiştir. Cumhuriyet dönemi boyunca DYS yatırımları üç ayrı dönem şeklinde ele alınmış ve her bir dönemin yabancı sermayeye karşı olan siyasal ve iktisadi yaklaşımları ana hatlarıyla açıklanmaya çalışılmıştır. Ayrıca Türkiye'ye yatırım yapan yabancı sermayeli firmaların illere ve bölgelere göre dağılımı ve bu dağılımı belirleyen koşulların neler olduğu tespit edilmeye çalışılmıştır.*

Anahtar kelimeler: *Doğrudan yabancı sermaye yatırımları, Türkiye, küreselleşme, kalkınma, bölgesel dağılışı*

Abstract: *This paper examines foreign direct investment (FDI) in Turkey from historical and regional point of view. While importance of foreign investment is rapidly increasing in the globalization age at the world, by means of transnational corporations's (TNCs) role, the FDIs have undergone extremely significant transformations. In this paper the place and the amount of FDIs, that foreign investment firms has made an investment in Turkey since the Ottoman Empire period, is throughly examined. It is also determined which countries prefer Turkey for those investment, and the reasons for Turkey to be preferred. Throughout repuclican period, FDIs are dealt with the way of three distinct periods, and political and economic approaches of Turkey toward foreign investment in every period is explained with the outlines. In addition, the distribution of foreign capital firms invested in Turkey were determined, and later the conditions and reasons that could have caused this distribution was investigated.*

Keywords: *Foreign Direct Investments, Turkey, globalization, development, regional distribution*

1. Giriş

Gelişmekte olan ülkelerde, yeterli bir ekonomik kalkınmanın gerçekleştirilebilmesi için, milli gelirin önemli bir kısmını yatırıma ayırmak gerekmektedir. Yatırımların ise ana kaynağı tasarruflardır.

Böylesi ülkelerde kişi başına gelir düşük olduğundan tasarruf oranı da düşüktür. Çünkü, Türkiye gibi gelişmekte olan ülkelerde kişiler, gelirlerinin büyük bir kısmını zorunlu olarak geçinmek için harcamaktadır. Dolayısıyla yurt içi tasarruf oranı düşük olduğundan, yatırımlar artırılmamakta, ekonomik büyüme sağlanamamakta ve sonuçta ulusal gelir seviyesi düşük fakir bir ülke hali sürmektedir. Bir kısır döngü şeklinde devam eden bu kaynak ya da tasarruf açığı kırıp, ekonomik kalkınma sağlamanın iki yolu vardır. (1) Dış borçlanma ve dış yardımlar, (2) Yabancı sermaye yatırımları. Dış borçlanma ve hibe (bağış) şeklindeki yardımlar sayesinde iç tasarruf açığı kapatılır ve toplam yurtiçi tasarruf oranı artırılarak daha fazla yatırım yapılabilir. Ancak dış borçlanma yoluyla sağlanacak ekonomik büyümenin sürdürülebilir olması, uzun vadede son derece zordur. Çünkü borçların geri ödenmesi (anapara+faiz) gerekmektedir. Halbuki yabancı sermaye şeklinde gelen yatırımların ekonomik kalkınmaya önemli katkıları vardır.

1.1. Konunun Tanımı ve Kapsamı

Çalışmanın giriş kısmında konunun tanımı, kapsamı, amacı, yöntemi ve konuyla ilgili verilerin durumu ile kısaca dünyadaki yabancı sermaye yatırımlarının gösterdiği gelişme ele alınacaktır. Ardından Türkiye’de doğrudan yabancı sermaye yatırımların tarihsel gelişimi üzerinde durulacak, son kısımda ise, Türkiye’de DYS yatırımlarının bölgesel dağılımı incelenecektir.

Yabancı sermayeyi bir ülkeye geliş biçimine göre iki şekilde tanımlamak mümkündür:

(1)*Doğrudan yabancı sermaye yatırımı.* Bu yatırım şekli, özel doğrudan yabancı sermaye yatırımı, doğrudan veya dış yatırım ya da dolaysız yabancı sermaye yatırımı biçiminde de ifade edilebilmektedir. Doğrudan yabancı sermaye yatırımı, bir firmanın² başka bir ülkedeki bir firmayı satın alması, yeni bir firma kurması, veya o ülkedeki mevcut bir firmanın sermayesini artırmak yoluyla ortaklık kurması ya da mevcut firmalara lisans, know-how, teknoloji ve yönetim bilgisi gibi unsurları katması/getirmesi şeklinde yapılan yatırımlara denilmektedir. (Dicken,1992a:87-88; Karluk,1983:14; Seyidoğlu,1999:664; Ongun,2001:324; Tümertekin ve Özgüç,1997:37; UNCTAD,2002a:291-292)

(2)*Portföy yatırımı.* Özel mali sermaye de denilen bu yatırım şekli, bir yabancı sermayedarın, bir ülkenin borsasında işlem gören hisse senetlerini, devlet garantisi taşıyan tahvilleri/bonoları satın alması şeklinde ortaya çıkan mali işlemidir. Türkiye 1986’da İMKB’nin açılmasından bu yana portföy yatırımı şeklinde yabancı sermaye girişinden faydalanmaktadır.

Bu çalışmada sadece Türkiye’de doğrudan yabancı sermaye (DYS) yatırımları konusu incelenecektir. Portföy yatırımları ile dış borçlanma ve hibe şeklinde gelen sermaye çalışmanın kapsamı dışında tutulmuştur.

Çalışmanın amacı, birkaç noktada toplanabilir. Bunlardan ilki, Türkiye’de doğrudan yabancı sermaye yatırımlarının geçmişten günümüze ulaştığı boyutu ve kapsamını ortaya koymak; ikincisi, yabancı sermayeli firmaların ülkeye dağılımında coğrafi faktörlerin bölgesel, lokal ya da mekansal özelliklerini belirlemeye çalışarak, uluslararası arenada ve Batılı coğrafyacıların çalışmalarında 1980’lerden itibaren küreselleşme ve kalkınmanın en önemli unsurlarından birisi haline gelmiş son derece önemli bir konuya giriş yaparak, Türkiye’de coğrafyaya yeni bir bilimsel pencere açmaktır.

1.2. Yöntem ve Verilerin Durumu

Araştırma yapılırken öncelikle yabancı sermaye ile ilgili genel literatür taranmıştır. Burada özellikle Batılı coğrafyacıların 1980’lerden bu yana yabancı sermaye ile ilgili yaptıkları çalışmalar hem yöntem hem de yaklaşım bakımından incelenmiş, daha sonra ise, Türkiye özelinde yayınlanan çalışmalar tespit edilerek incelemeye tabi tutulmuştur. Bir sonraki aşama Birleşmiş Milletler Ticaret ve Kalkınma Konferansı (UNCTAD), Hazine Müsteşarlığı (HM) ve DPT gibi kurumlardan sağlanan istatistiksel verileri çalışma amacına göre düzenlemek ve analiz etmek olmuştur. Nihayetinde ise Türkiye’de faaliyet gösteren yabancı sermayeli firmaların il bazında bölgesel dağılışı yapılmıştır. Bu dağılışı yapılırken HM’nin 1954’ten 2001 yılına kadar yabancı sermayeli firmalar için tuttuğu ayrıntılı liste esas alınmıştır. Bu listede 2001 yılı sonu itibarıyla 5841 adet yabancı sermayeli firma faaliyette bulunuyordu. 5841 firmanın illere göre sayısı ve sermayeleri excel ortamında hesaplanarak tablolaştırılmış, ve buna göre ya-

bancı sermayeli firmaların bölgesel dağılımını yansıtan haritalar oluşturulmuştur.

Dünyadaki gelişmelere paralel olarak Batı'da, özellikle 1980'lerden itibaren coğrafyacıların DYS yatırımları ve çok uluslu şirketlerin (ÇUŞ) faaliyetleri ile ilgili çalışmalar yapmaya başladığı görülmektedir. Küreselleşen dünya ekonomisinde yabancı sermaye yatırımlarının ülkelerin sanayi yapısını etkilemesi, ÇUŞ'ların hızla yayılmalarının getirdiği bir takım yeni olgular ve sonuçlar bir insan ve mekan bilimi olan coğrafyayı dolayısıyla coğrafyacıları bunun dışında bırakamazdı. Nitekim Batı literatüründe yabancı sermaye ile ilgili ilk coğrafi çalışmaları Dicken (1976, 1984, 1988, 1992a, 1992b, 1988), McConnel (1980), ÓhUallachain (1984a, 1984b, 1985, 1986, 1996, 1997) ve Taylor ve Thrift (1982, 1986), Dean ve Robert (1987) ve Bagchi-Sen ve Wheeler (1989) tarafından yapıldığı anlaşılmaktadır. 1990'lı yıllarda dünyada ortaya çıkan yeni olgular, coğrafyacıların da DYS yatırımları ve ÇUŞ'larla ilgili çalışmalarının yönünü ve boyutunu etkilemiştir. 1989'da Sovyetler'in çökmesi ile Orta ve Doğu Avrupa'nın dünyaya açılması, Çin'in yeniden önem kazanması gibi bölgesel açılımlar yanında, DYS yatırımlarının sanayiden hizmetlere kayması, şirket evliliklerinin artması vb. faktörler yapılan çalışmaların yönünde belirleyici olmuştur. 1990'larda Green (1990) ile başlayan çalışmalar ÓhUallachain ve Reid (1990, 1992, 1996), McNaughton (1992a, 1992b), Michalak (1993), Edgington (1994), Yeung (1994), Buckwalter (1995), Bagchi-Sen (1995), Green ve McNaughton (1995), Meyer ve Green (1996a, 1996b), Clarke ve Carter (1996), Tao ve Green (1997), Pavlinek (1998a, 1998b, 2002a, 2002b, 2002c), Li ve Yeung (1999), Edgington ve Hayter (2000, 2001), Green; Meyer; McNaughton (2000), Burgess (2000), Aliberti ve Green (2000, 2001), Deichmann (2001), MacKinnon ve Phelps (2001a-2001b) ve Meyer (2001) ile devam ettirilmiştir. DYS yatırımları konusunda gerek coğrafya literatürüne gerekse coğrafya dışındaki literatüre çok önemli katkılar yapmış Peter Dicken, Milford B. Green, Micheal Taylor ve Nigel Thrift ile Breandan ÓhUallachain'i özellikle belirtmek gerekir.

Coğrafyacılar bir taraftan ÇUŞ'ların ve onlara bağlı firmaların yatırım yaparken tercih ettikleri lokasyonları ya da onları çeken bölgesel, mekânsal ve lokasyonel belirleyiciler (determinant) ve bunların şekilsel (pattern) özelliklerini incelerlerken, diğer taraftan özellikle bir ülkenin imalat sanayinde dıştan (inward) gelen veya içten (outward) dışarıya giden yatırımların sanayide meydana getirdiği değişiklikleri incelemiştir. Bazıları ise Vernon (1966), Buckley ve Casson (1985) ile özellikle Dunning (1979, 1988, 1992, 1998) tarafından geliştirilen DYS yatırımları teorilerine, coğrafi/mekansal bir perspektif kazandıracak çalışmalarda bulunmuşlardır

Türkiye'de DYS yatırımları ile ilgili ilk çalışmaların, özellikle yabancı sermayeli firmaların faaliyetlerinin yoğunlaştığı, konuya ilginin arttığı, tartışmaların ve eleştirilerin hızla yükseldiği 1960'lerden itibaren gerçekleştirildiği görülmektedir. Nitekim bu ilgi, tartışma ve eleştiriler 1960 ve 1970'lerin ideolojik tercihlere bağlı üçüncü dünyacılığında, iyi-kötü, az gelişmişlik, emperyalizm/sömürgecilik, montaj sanayi, merkez-çevre tipi kapitalistleşme, "yabancı sermaye sorunu", siyasi-ekonomik bağımlılık vs. bağlamında ele alınmış ve bu kavramlar çerçevesinde çalışmalar yapılmıştır. Türkiye'de yabancı sermaye konusundaki ilk akademik çalışma Selik (1961) tarafından yapılmıştır. Onu İTO'nun (1965 ve 1967) ilkinin Haluk Cillov'a, diğerini Erol Zeytinoğlu'na hazırlattığı çalışmalar takip etmiş, 1960'ların son çalışmasının ise Tuncer (1968) tarafından gerçekleştirilmiştir. Bulutoğlu (1970), Demircan (1971), Ökçün (1971)³, Şahin(1975), Alpar (1978) ve Uras (1979) tarafından 1970'li yıllarda Türkiye'de yabancı sermayenin tarihsel gelişimini ve yapısal analizini incelemeye yönelik olarak yazılan çok önemli kitaplar yanında, az da olsa çeşitli makaleler de yayımlanmıştır.

1960 ve 1970'lerin zengin akademik çalışmalarına karşın, 1980'den günümüze yabancı sermaye konusunda (dünyanın gündemine daha fazla oturmuş olmasına rağmen) özellikle kitap olarak ancak dört çalışmanın yapıldığı görülür. Bunlardan ilki 1982'de Erdilek'in İngilizce yayınladığı çalışması; ikincisi yine İTO tarafından Karluk'a (1983) yaptırılan ve 1980 öncesindeki yapılmış çalışmalarla aynı formatı taşıyan eserdir. Diğer ikisi de İngilizce olarak yayınlanan eserlerdir. Erden (1996) ile özellikle Tatoğlu ve Glaister'in (2000) ampirik analizler içeren ve yöntembilimsel açıdan diğerlerinden tamamen ayrılan çalışması, 1980 sonrası en önemli çalışmalarıdır. Bu eserlerin yanında, Do-

ğan, (1981), Uras (1981), Karakoyunlu (1981), YASED (1987), Erdilek (1988), Öniş (1994), Balasubramanyam (1996) ve Ongun'un (2001) çalışmaları özellikle 1980 sonrası Türk ekonomisinin liberalleşmesi çerçevesinde DYS yatırımlarını inceleyen çalışmalardır. Yukarıda anılan çalışmaların dışında coğrafyacılar tarafından yapılmamış olsa da konuya coğrafi ya da mekansal/bölgesel açıdan yaklaşan iki çalışma son derece önemli ve ufuk açıcudur. Bunlardan ilki Berköz (2001), diğeri ise Özdemir (2002) tarafından yapılmıştır. Son olarak Türkiye'deki coğrafya literatürüne dünyadaki son gelişmeleri aktaran Tümertekin ve Özgüç'ün (1997) değerli eserinde konunun işlendiği bilinmektedir.

1.3. Dünyada Doğrudan Yabancı Sermaye Yatırımlarının Gelişimi ve Özellikleri

Sermayenin kendi vatanını terk ederek yabancı bir ülkede yatırım haline gelmesinin tarihini ⁴ 16. yüzyıla kadar uzatmak mümkündür. Bu konuda asıl gelişme, endüstri devriminin bir sonucu olarak 19. yüzyılın ikinci yarısında özellikle Batı Avrupa'nın sanayileşen ülkelerinin, daha çok ihtiyacı olan madenlerin çıkartılması, tarımsal hammaddelerin sanayi üretimine hazır hale getirilmesi ve jeostratejik amaçlarla sömürge ve yarı sömürge konumundaki ülkelere önemli yatırımlar yapmasıyla gerçekleşmiştir. Ayrıca bu dönemde yabancı sermaye, ulaşım (özellikle demiryolu), haberleşme, elektrik, hava-gazı ve liman gibi şehir hizmetlerine ilişkin altyapı yatırımlarına yönelmiştir (Alpar,1978:3-4; Dunning,1988:73-76; İTO,1967:12-14; Ongun,2001:324, Tuncer,1968:16; Tümertekin ve Özgüç,1997:38). Ancak altyapı yatırımlarına gelen bu sermaye, şekil itibariyle doğrudan yatırımlardan çok, hükümet garantili tahvillerin satışı, yani portföy yatırımları şeklinde olmuştur.

19. yüzyıl boyunca ve 20. yüzyılın ilk yarısına kadar süren dönemde uluslararası sermaye ihracında ilk sırayı İngiltere almıştır. Gerçekten de İngiltere, İkinci Dünya Savaşına kadar uluslar arası piyasalara özellikle az gelişmiş ülkelere (sömürgeleri ve Latin Amerika) en fazla yatırım yapan ülke konumundadır. İngiltere'yi bir hayli geriden ABD, Fransa, Almanya, İsviçre, Belçika ve Hollanda izlemekte idi (Dunning,1988:73-76).

ABD, 1920'li yıllardan itibaren sermaye ihracı bakımından İngiltere'nin hemen arkasında ikinci sırada, hatta net DYS yatırımları bakımından ilk sırada yer alıyordu. Birinci Dünya Savaşı sırasında azalan yabancı sermaye yatırımları, 1920'li yıllarda yeniden canlanma dönemine girmiş, ancak 1929'da ortaya çıkan ve etkisini 1930'lu yıllarda da sürdüren Dünya Ekonomik Bunalımı'nın etkisiyle yatırımlar yeniden azalma eğilimi göstermiş, hatta yatırımcı ülkeler önemli miktarda sermayelerini kendi ülkelerine geri çekmişlerdir (Alpar,1978:4-7; Bulutoğlu,1970:52, Dunning,1988:77-78; Tuncer,1968:17-18).

İkinci Dünya Savaşı sonrasında hızlı bir gelişme gösteren uluslar arası sermaye hareketlerinin yapısında 1950'lerden sonra önemli değişimler ortaya çıkmıştır. Bunlardan ilki, uluslar arası sermaye hareketlerine *doğrudan yatırımların* damgasını vurması; ikincisi ABD'nin yatırımlardaki tartışılmaz üstünlüğü ve belirleyiciliği (Dunning,1988:78); üçüncüsü ÇUŞ'ların faaliyetlerinin genişlemesi ve uluslar arası boyut kazanması ile DYS yatırımlarının büyük kısmının ÇUŞ'lar aracılığı ile yapılmaya başlaması; son olarak ise, yatırımların doğal kaynaklar ve altyapı yatırımlarının yanında özellikle *endüstri* sektörüne yönelmesidir. (Alpar,1978:7; Dunning,1988:82-83; Ongun,2001:325; Uras, 1981:407).

1960'lı yılların sonuna doğru ÇUŞ'ların sayısı hızla artmış ve uluslar arası üretim giderek daha da büyümeye başlamıştır. 1970'lerden itibaren ABD ve İngiliz yatırımları duraklarken, Alman, Japon ve İsviçre ÇUŞ'larının sayılarının arttığı ve DYS yatırımlarında ön plana geçtiği görülmektedir (Dunning,1988:82).

1980'lerin başından itibaren dünyada liberal ekonomik değerlerin yeniden yükselmesi sonucu, piyasa ekonomisinin gelişmesi ve giderek uluslararası üretimin artması DYS yatırımlarının önemli ve istikrarlı bir yükselme eğilimine girdiğini göstermektedir. Nitekim 1986'dan bu yana DYS yatırımları yıllık ortalama %28 oranında büyümüştür. Ayrıca 1980'lerden günümüze kadar geçen süreçte DYS yatırımlarında; (a) Çin, Orta ve Doğu Avrupa ile Uzakdoğu Asya'nın yeni bölgeler olarak yatırımlara açılması, (b) ÇUŞ'ların hizmetler sektörünün bankacılık, sigortacılık, reklamcılık ve turizm alanlarında büyümesi, (c) gelişmekte olan bazı ülkelerin (Hong Kong, Singapur, G. Kore vb) artık sermaye ihraç

eder duruma gelmesi, son olarak da (d) ÇUŞ'ların sınır aşan birleşme ve satın almalar yoluyla evlenmeleri ile DYS yatırımlarının yeni bir şekle bürünmesi gibi sonuçlar ortaya çıkmaktadır (Dunning,1988:84).

Günümüzde DYS yatırımlarının hemen hemen tamamı ÇUŞ'lar (MNEs=Multinational Corporations) tarafından yapılmaktadır. Bir süreden beri ulusötesi ya da ulusaşırı şirketler (TNCs= Transnational Corporations) olarak da anılan bu kuruluşlar, yaygın olarak II. Dünya Savaşı sonrasında , ABD'nin bir ürünü olarak ortaya çıkmıştır. ÇUŞ'lar, ana firmanın (parent firms) merkezi genellikle gelişmiş bir ülkede bulunan, kendi kontrolü altındaki bağlı/yavru şirketler (foreign affiliates) aracılığıyla, üretim pazarlama ve ihracat gibi dallarda faaliyet gösteren; ciroları, üretim ve istihdam düzeyleri, satış hasılatı ve karlarıyla dev ekonomik güçleri temsil eden, birkaç ülkede birden faaliyet gösteren ve amacı dünya çapında kâr maksimizasyonu olan küresel şirketlerdir (Dicken,1992a:47-48; On-gun,2001:324; Tümer ve Özgüç,1997:38).

1972 yılında dünya çapında 10000 ÇUŞ ya da ana firma ve kendilerine bağlı 30000 yavru şirket vardı ve bu şirketler üretimlerinin ¼'ünü bağlı oldukları ülke dışında gerçekleştiriyorlardı. 1971'de bütün ÇUŞ'ların yarattıkları katma değer 500 milyar \$ değerinde idi. Bu dünya GSMH'sinin yaklaşık 1/5'ine eşitti ve plânlı ekonomiler dışında dünya ihracat değerini 20 milyar \$ aşmaktaydı (Alpar,1978:28-29).

2001 yılı itibariyle dünyada, yaklaşık 65000 ÇUŞ (ana firma) ve bu firmaların ortak olduğu 850000 bağlı kuruluş/şirket/firma faaliyet göstermektedir. Bu bağlı firmaların satışları 19 trilyon \$ ile dünya ihracatının iki katından fazladır. Yarattıkları katma değer 3,5 trilyon \$ ile dünya GSMH'sinin 1/10'u ve dünya ihracatının 1/3'ünü oluşturmaktadır. Ayrıca bu bağlı firmalar, 54 milyon kişiyi istihdam etmektedirler (UNCTAD,2002a:XV,4,14).

Yukarıda görüldüğü gibi ÇUŞ'lar günümüz dünyasının en önemli ekonomik gücünü oluşturmaktadırlar. Günümüzde yarattıkları katma değer bakımından pek çok gelişmekte olan ülke ekonomilerinden daha büyük değere sahiptirler. Örneğin 2000 yılında Exxon Mobil'in yarattığı katma değer (63 milyar \$) Pakistan'ın ekonomisinden (62 milyar \$); General Motors'un yarattığı katma değer, Peru (53 milyar \$), Cezayir (53 milyar \$), Çek Cumhuriyeti (51 milyar \$) ve Macaristan'dan (46 milyar \$) büyüktür. Ford Motors'un (44 milyar \$) yarattığı katma değer ise Nijerya (41 milyar \$) ve Romanya (37 milyar \$) ekonomisinden daha büyüktür (UNCTAD, 2002b).

Dünyada uluslar arası doğrudan yabancı sermaye (FDI=Foreign Direct Investment) yatırımları girişi 1980 yılında 54,6 milyar \$ iken, 1990-1995 döneminde ortalama 225 milyar \$ civarına yükselmiş, 1996 yılından itibaren ise son derece hızlı artarak, özellikle şirketlerin birleşme ve satın almaları şeklinde gerçekleşen DYS yatırımları sayesinde 2000 yılında 1 491 milyar \$'a yükselerek tarihteki en büyük hacme ulaşmıştır.

Bu miktar 20 yılda DYS yatırımlarının yaklaşık 27 kat büyüdüğünü göstermektedir ki bu rakam gerçekten olağan üstüdür. Halbuki aynı dönemde dünya ticaret hacmi ancak 3 kat artabilmiştir (1980'de 4 043 milyar \$ iken, 2000 yılında 13 041 milyar \$). Görülüyor ki dünyada sermaye, dış ticaretten çok daha hızlı liberalleşerek, küreselleşmeyi sağlamıştır (Yavan,2001:237). Ancak 2001 yılında DYS yatırımlarının yarı yarıya düştüğü görülmektedir. Bu keskin düşüş, 10 yıldan bu yana ilk kez olmaktadır. Bunun temelinde küresel ekonominin zayıflaması; dünyanın en büyük üç ekonomisindeki (ABD, Batı Avrupa ve Japonya) durgunluk (resesyon); sınır aşan/ötesi şirket birleşme ve satın almalarının (M&As=Mergers and Acquisitions) değerindeki düşme ve son olarak da 11 Eylül olayının durumu daha da kötüleştirerek, ÇUŞ'ların yatırım kararlarını etkilemesi ile ilgilidir (UNCTAD,2002a:XVI,3-4).

Dünyada doğrudan yabancı sermaye yatırımları, 1970 ve 1980'li yıllarda daha çok sermaye ihraç eden gelişmiş ülkeler arasında gerçekleşirken, 1990'lı yıllarla birlikte giderek artan oranlarda gelişmekte olan ülkelere gitmeye başlamıştır. 1980'lerin başında, dünya toplam yatırım hacmi içinde %15'den az bir paya sahip bulunan gelişmekte olan ülkelere giden yatırımlar artarak, 1990'ların ortalarında %40'lar seviyesine çıkmış (1997'de %43,95), ancak 1997'nin ortalarında Güneydoğu Asya, 1998'de Rusya ve 1999 yılında Brezilya'da baş gösteren küresel krizlerin etkisiyle bir istikrar kazanamamış ve 2000 yılında %17,73'e gerilemiştir. Ancak 2001 yılında toplam dünya yatırım hacmi düşmekle beraber, gelişmekte olan ülkelere giden yatırımlar yeniden artarak %31,56'ya yükselmiştir (Çizelge 1).

Çizelge 1. Dünyada DYS girişlerinin ülkelere göre miktar ve oran olarak dağılımı

Ülkeler	1990-1995		1996	1997	1998	1999	2000	2001
	1980	yıllık ortalama						
Dünya (milyon \$)	54 672	225 321	386 140	478 082	694 457	1 088 263	1 491 934	735 146
Gelişmiş ülkeler (milyon \$)	46 449	145 019	219 908	267 947	484 239	837 761	1 227 476	503 144
<i>Gelişmiş ülkeler/Dünya (%)</i>	<i>84,96</i>	<i>64,36</i>	<i>56,95</i>	<i>56,05</i>	<i>69,73</i>	<i>76,98</i>	<i>82,27</i>	<i>68,44</i>
Gelişmekte olan ülkeler (milyon \$)	8 212	80 302	166 232	210 135	210 218	250 502	264 458	232 002
<i>Gelişmekte olan ülkeler/Dünya (%)</i>	<i>15,02</i>	<i>35,64</i>	<i>43,05</i>	<i>43,95</i>	<i>30,27</i>	<i>23,02</i>	<i>17,73</i>	<i>31,56</i>
Türkiye (milyon \$) *	18	745	722	805	940	783	982	3 266
<i>Türkiye/Dünya (%)</i>	<i>0,03</i>	<i>0,33</i>	<i>0,19</i>	<i>0,17</i>	<i>0,14</i>	<i>0,07</i>	<i>0,07</i>	<i>0,44</i>
<i>Türkiye/Gelişmekte olan ülkeler (%)</i>	<i>0,22</i>	<i>0,93</i>	<i>0,43</i>	<i>0,38</i>	<i>0,45</i>	<i>0,31</i>	<i>0,37</i>	<i>1,41</i>

* UNCTAD'ın yayınladığı verilerde ülkelerin net DYS girişi miktarı verilmektedir.

Kaynak: UNCTAD,2000:246-251; UNCTAD, 2002a:303-306

2001 yılı itibariyle dünyadaki toplam 735 milyar \$'lık DYS yatırımların %68,44'ü gelişmiş ülkelere, %31,56'sı ise gelişmekte ve az gelişmiş ülkelere yapılmıştır. Dünyadaki toplam yatırımların ülkelere göre coğrafi dağılımına bakıldığında ise, ABD 124 milyar \$ ile toplam yatırımların tek başına %16,8'ini kendine çekerek ilk sırada gelmektedir. Onu 53,7 milyar \$ (%7,3) ile İngiltere, 52,6 milyar \$ (%7,1) ile Fransa, 50,9 milyar \$ (%6,9) ile Belçika-Lüksemburg ve 50,4 milyar \$ (%6,8) ile Hollanda, 31,8 milyar \$ (%4,3) ile Almanya ve 27,4 milyar \$ (%3,7) ile Kanada takip etmektedir. Görülüyor ki, sadece bu gelişmiş yedi ülke, toplam yatırımların %53,1'ini kendine çekmektedirler (UNCTAD,2002a:303-306).

Gelişmekte olan ülkeler içinde ilk sırayı 2001 yılında 46,8 milyar \$ ile Çin alırken, onu 24,7 milyar \$ ile Meksika, 22,4 milyar \$ ile Brezilya, 22,8 \$ ile Hong Kong, 8,8 milyar \$ ile Polonya, 8,6 milyar \$ ile Singapur, 6,6 milyar \$ ile G. Afrika, 5,5 milyar \$ ile Şili, 4,9 milyar \$ ile Çek Cumhuriyeti ve 4,1 milyar \$ ile Tayvan takip etmektedir. Bu on ülke gelişmekte olan ülkelere giden yatırımların %80'ini kendilerine çekmektedir.

Türkiye yukarıda anılan gelişmekte olan ülkelerle aynı kulvarda koşmaktadır. Birleşmiş Milletler, Dünya Bankası ve IMF'nin sınıflandırmasına göre ülkemiz gelişmekte olan bir ülkedir. Ne yazık ki küreselleşme çağında Türkiye hem dünya ticaretinden, hem de dünya sermaye akımlarından, kendisiyle aynı kategoride bulunan ülkeler kadar faydalanamamakta, hatta onların çok gerisinde kalmaktadır. Türkiye'ye giren DYS miktarı yıllar itibarıyla artış göstermekle beraber, henüz istenilen düzeyin çok gerisindedir. 1980 yılında Türkiye'nin dünyada dolaşan DYS yatırımlarından aldığı pay %0,03 iken, bu oran 1990-1995 döneminde önemli miktarda yükselerek %0,33 düzeyine çıkmış, ancak 1990'ların ortalarından itibaren dünyanın çok gerisinde kalarak 1999 ve 2000 yıllarında %0,07'ye düşmüştür. Türkiye'nin gelişmekte olan ülkeler içindeki payı da 1980'de %0,22, 1990-1995 arasında %0,93 ve 2001 yılında %0,41'dir. Türkiye 1990'ların başında ulaştığı yıllık DYS yatırımı bakımından 40. sıralarda iken, bu seviyesini muhafaza edememiş, ve 1990'ların sonunda daha da gerilere düşerek 2000 yılında dünyada 50. sırada yer alabilmiştir. Aynı durumu DYS girişlerinin GSMH'ye ve sabit sermaye yatırımlarına oranı bakımından da söylemek mümkündür. Özetle, Türkiye hem global hem de bölgesel ve yerel düzeyde küreselleşmenin ve teknolojik değişikliklerin ortaya çıkardığı uluslararası DYS akımlarından yeterince faydalanamamakta ve bu nedenle kalkınma çabasının en önemli göstergelerinden biri olan ekonomik büyümeyi yeterince sağlayamamaktadır.

Türkiye'nin gelişmiş ülkeler refah düzeyini yakalayabilmesi için kalkınma hızını artırması gerekmektedir. Ülke ekonomisi ancak yıllık ortalama %10 civarında bir büyüme yakalayabilirse gelişmiş ülkeler seviyesine hızla yaklaşacaktır. Bu kalkınma hızını yakalamak için de başvurulabilecek en emin kaynak DYS yatırımlarıdır.

2. Türkiye'de Doğrudan Yabancı Sermaye Yatırımlarının Tarihsel Gelişimi

Türkiye'de yabancı sermaye yatırımlarının bugününü anlamak için tarihi geçmişi bilmek gerekir. Bu nedenle konu iki ana başlık halinde incelenecektir.

2.1. Osmanlı Dönemi

Osmanlı İmparatorluğu'nun 1838 yılında başta İngiltere olmak üzere diğer Avrupa ülkelerine tanıdığı ticaret imtiyazları (kapitülasyonlar), bir taraftan Osmanlı dış ticaretinin hızla büyümesine ve liberalleşmesine yol açarken, diğer taraftan 1850'lere doğru Batı Avrupa sermayesinin yaptığı yatırımlarla yeni bir boyut kazandı. Böylece bugünkü topraklarımız üzerinde ilk DYS yatırımları başlamış oldu. Batı Avrupa ülkeleri Osmanlı İmparatorluğu'nda başta ulaşım (demiryolu yapımı) olmak üzere bankacılık, sanayi, ticaret ve belediye ya da şehir hizmetleri gibi kârlı ve stratejik alanlara yatırım yapmışlardır. Nitekim I. Dünya Savaşı öncesinde, 1914 yılı başında, Osmanlı İmparatorluğu'nun Türkiye sınırları içerisine yapılan DYS yatırımlarının %63,1'i sadece demiryollarına aittir. Bunu %12,7'lik pay ile bankacılık-sigortacılık sektörü yatırımları takip etmektedir. Daha sonra ortalama %5'lik paylar ile ticaret, sanayi ile su, havagazı, elektrik, tramvay, telefon ve şehir içi deniz taşımacılığı gibi belediye hizmetleri almaktaydı. Bunları da daha geriden liman yapımı ve maden çıkarımı izlemekteydi (Çizelge 2).

Çizelge 2. Osmanlı İmparatorluğu'nda DYS yatırımlarının sektörlere ve ülkelere göre dağılımı (1914)

Sektörler	Fransa		İngiltere		Almanya		Diğer ülkeler		Toplam		Sektörlerin toplamdaki payı (%)
	Bin Sterlin*	%	Bin Sterlin	%	Bin Sterlin	%	Bin Sterlin	%	Bin Sterlin	%	
Demiryolları	23 247	49,6	4 588	9,8	17 248	36,8	1 785	3,8	46 869	100	63,1
Bankacılık-sigorta	3 850	40,7	3 050	32,3	1 750	18,5	800	8,5	9 450	100	12,7
Belediye hizmetleri (su, gaz vb.)	1 701	44,6	363	9,5	304	8,0	1 449	38,0	3 816	100	5,1
Ticaret	3 031	70,7	757	17,6	300	7,0	200	4,7	4 289	100	5,8
Sanayi	1 220	30,8	1 665	42,1	300	7,6	774	19,6	3 959	100	5,3
Limanlar	2 206	69,1	409	12,8	576	18,1			3 191	100	4,3
Madencilik	2 007	73,5	450	16,5	175	6,4	100	3,7	2 732	100	3,7
Toplam	37 262	50,1	11 281	15,2	20 653	27,8	5 108	6,9	74 305	100	100,0

* 1 Sterlin = 1,10 Osmanlı Lirası (OL)

Kaynak:Pamuk, 1994:75

Osmanlı İmparatorluğu'na yatırım yapan ülkelerin başında İngiltere ve Fransa gelmekte idi. İngiltere 1850'li yılların sonlarından itibaren, dünyanın diğer bölgelerine olduğu gibi, giderek artan miktarda Osmanlı İmparatorluğu'na ilk yatırımı yapan ülke olmuştur. Ancak 1890'ların başından itibaren bu üstünlüğünü Fransa ve Almanya'ya kaptırmıştır. Halbuki Fransızların Osmanlılar'daki yatırımları sürekli bir büyüme göstermiştir. Almanlar, Osmanlı İmparatorluğuna İngiltere ve Fransa'dan sonra yatırım yapan bir ülke olmakla birlikte, kısa sürede etkinliğini artırarak İngilizler'i geride bırakmış ve 1914 yılı başında Osmanlı ülkesindeki yatırım payını %27,8'e çıkarmıştır. Aynı yıl İngilizler'in payı %15,2 iken, Fransızlar'ın ki %50,1 idi. Diğer ülkeler (Belçika, İsviçre, ABD ve Avusturya gibi) ise ancak %6,9'luk bir paya sahip idiler (Eldem,1994:127-128; Pamuk,1994:85-87).

Osmanlı İmparatorluğu'na yatırım yapan ülkeler, kesin istatistiksel verileri olmamakla birlikte en başta İstanbul'u tercih etmişlerdir. Yani, yabancı sermayeli firmalar yatırımlarının en büyük kısmını imparatorluğun başkenti olan İstanbul'a yöneltmişlerdi. İstanbul'un ardında Anadolu'da ikinci sırayı İzmir almakta idi. Ayrıca demiryolları ve maden çıkarımı (Zonguldak-Ereğli, Bandırma, Bursa, Ergani, Adana, Edremit, İzmit gibi) nedeniyle Anadolu'nun pek çok kentine yabancı sermayenin ulaştığı anlaşılmaktadır. Anadolu yarımadası dışında imparatorluğun özellikle Selanik, Beyrut, Şam ve Bağdat gibi önemli kentlerine de yatırım yapıldığı çeşitli kaynaklardan belirlenebilmektedir (Eldem,1994; Ökçün,1997c; Pamuk,1994).

2.2. Cumhuriyet Dönemi

Türkiye’de cumhuriyet döneminde meydana gelen doğrudan yabancı sermaye yatırımlarını ülkenin ekonomik ve siyasal gelişmelerini göz önünde bulundurarak üç kısma ayırmak mümkündür.

2.2.1. 1923-1949 Dönemi

Türkiye’nin yabancı sermayeye yaklaşımı zaman içinde farklılıklar göstermekle beraber, cumhuriyeti kuran kadronun yabancı sermaye konusundaki yaklaşımının son derece net, açık ve olumlu olması, tarihe düşülmesi gereken çok önemli notlardan biridir. Nitekim daha Lozan Antlaşması imzalanmadan, cumhuriyet kurulmadan önce, 17 Şubat 1923’de İzmir’de toplanan I. Türkiye İktisat Kongresi’nde yabancı sermaye ile ilgili alınan ve M. Kemal Atatürk tarafından bütün dünyaya iletilen şu mesaj çok anlamlıdır:

“... efendiler, ekonomi alanında düşünür ve konuşurken zannolunmasın ki, yabancı sermayeye düşmanız. Hayır, bizim memleketimiz geniştir. Çok emek ve sermayeye ihtiyacımız vardır. Kanunlarımıza uymak koşuluyla yabancı sermayeye gerekli güvenceyi vermeye her zaman hazırız. Yabancı sermaye bizim emeğimize katkıda bulunsun ve bizimle onlar için yararlı sonuçlar versin...” (Ökçün,1997a:211).

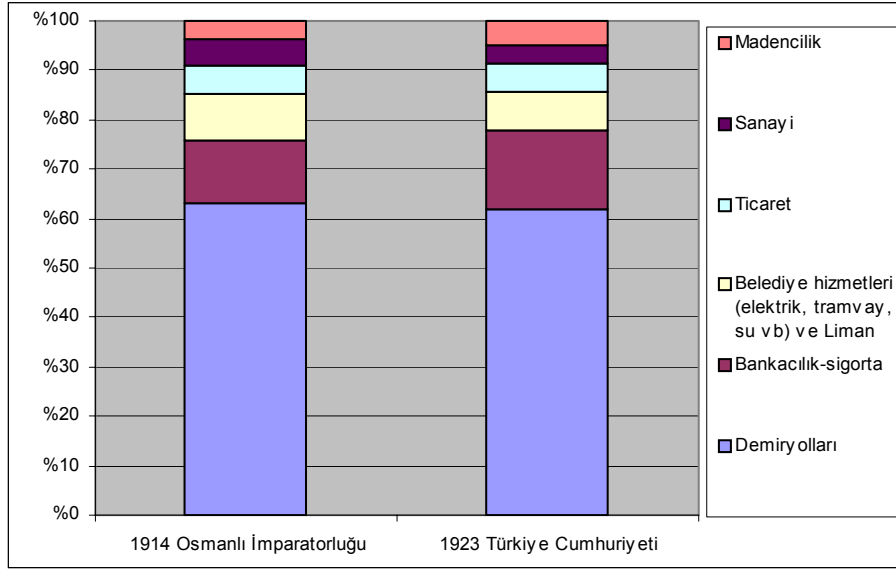
Şunu peşinen ifade etmek gerekir ki cumhuriyeti kuranların genel yaklaşımı bu olmakla beraber, ondan sonra gelenler, kuruculardan daha şüpheli çıkmış, yabancı sermaye konusunda dünya gerçeğini iyi kavrayamamış ve bu tip yatırımlardan ürkmüş ve sürekli eleştiri konusu yaparak, bu kaynaktan yeterince yararlanma yoluna gitmemişlerdir (Karakoyunlu,1981:423). Hatta bugün dahi yabancı sermayenin *iyi mi-kötü mü, faydalı mı-zararlı mı* olduğu konusunda tartışmalar, küreselleşme olgusunun hayatın her alanında hızla yaşandığı ve artık *sermayenin vatanının olmadığı* 21. yüzyıl Türkiye’sinde halen devam etmektedir.

Çizelge 3. Türkiye’de yabancı sermayeli firmaların sektörlere göre dağılımı (1923)

Sektörler	Firma sayısı	Yatırılmış sermaye (milyon sterlin)	%
Demiryolları	7	39,2	62
Bankalar	23	10,2	16
Liman işleri ve belediye hizmetleri	11	5,0	8
Ticaret	35	3,6	6
Madencilik	6	3,0	5
İmalat	12	2,4	3
Toplam	94	63,4	100

Kaynak: Tezel, 1994: 107.

Osmanlı İmparatorluğu’ndan cumhuriyete toplam sermayesi 63,4 milyon sterlini bulan 94 yabancı sermayeli firma intikal etmiştir. Bu firmaların %62’si demiryollarına, %16’sı bankacılığa, %8’i liman ve belediye hizmetlerine, %6’sı ticarete, %5’i madencilığe ve %3’ünde imalat sanayine yatırım yapmışlardı (Çizelge 3). Bu şirketlerin %45’i Almanlar’a, %26’sı Fransızlar’a, %17’si İngilizler’e, %4’ü Belçikalılar’a, %2’si Amerikalılar’a ve %6’sı diğer ülkelere aitti (Tezel,1994:107). Görülüyor ki Osmanlı İmparatorluğu’nun son dönemindeki yabancı yatırımların sektörel yapısı ve ülkelere göre dağılımı ile cumhuriyetin ilk yıllarındaki durum birbirine son derece benzemektedir (Çizelge 2-3, Şekil 1). Bu durum, cumhuriyet yönetiminin tıpkı Osmanlı’nın siyasal, sosyal ve kültürel kurumlarını olduğu gibi ekonomik kurumlarını ve yapısını da aynen devraldığını yansıtmaktadır.



Kaynak: Çizelge 1 ve 3.

Şekil 1. Osmanlı İmparatorluğu ile Türkiye Cumhuriyeti'ndeki yabancı sermayenin sektörlere dağılımı (1914-1923).

Türkiye'nin 1923-1929 döneminde İzmir İktisat Kongresi kararlarının ışığında liberal bir iktisat politikası izlemesi, ülkeye bu dönemde önemli miktarda yabancı sermaye yatırımının yapılmasını sağlamıştır. Nitekim 1920 ile 1930 arasında Türkiye'de 66 adet yabancı sermayeli anonim şirket kurulmuş ve bunlar toplam 31,4 milyon TL tutarında ödenmiş sermayeli olarak yatırıma girmişlerdir. Kuruluş yerleri açısından 66 firmayı karşılaştırdığımızda, Türkiye'ye giren yabancı sermayenin yalnız İstanbul (57 firma), Ankara (4 firma), İzmir (4 firma) ve Adana (1 firma) illerinde toplanmış olduğu görülmektedir (Ökçün,1997b:107). Yabancı sermayenin yukarıda anılan illerde yoğunluk göstermesi son derece doğaldır. Çünkü Osmanlı'dan Türkiye Cumhuriyetine intikal eden bu şehirlerin, gerek nüfus büyüklüğü ve alt yapı olanakları gerekse, her türlü imalat, ticaret, ulaşım ve idari fonksiyon ile coğrafi bakımından en uygun lokasyonlarda bulunması, yabancıları buraya çeken en önemli etmenler olmuştur.

Çizelge 4. Türkiye'de doğrudan yabancı sermaye yatırımları (1926-1933)

Yıllar	Milyon TL	Milyon sterlin
1926	6,5	0,7
1927	5,3	0,6
1928	8,0	0,8
1929	12,0	1,2
1930	1,2	0,1
1931	0,8	0,1
1932	4,2	0,6
1933	1,1	0,2
Toplam	39,1	4,3

Kaynak: Tezel, 1994: 195

Türkiye'de yabancı sermaye ile ilgili düzenli istatistiklerin ancak 1980 yılından sonra tutulduğu görülmektedir. 1980 öncesindeki bütün veriler ise, son derece düzensiz, kimi zaman çelişkili ve bir çoğu da bilim insanlarının kişisel çalışma gayreti ile oluşturulmuştur. Tezel'in (1994:135) 1926-1933

dönemine ilişkin ortaya koyduğu verilere göre (Çizelge 4), bu dönemde Türkiye'ye 39,1 milyon TL DYS yatırımı yapılmıştır. 1932 yılını bir tarafa bırakırsak, yatırımların %80'inin 1926-1929 arasındaki liberal dönemde yapıldığı dikkat çekmektedir. Ayrıca 1920'li yıllarda Osmanlı İmparatorluğu'ndan kalan ayrıcalıklı şirketlerin çoğu varlığını korurken, Cumhuriyet Hükümeti özellikle belediye hizmetleri ile madencilik alanlarında yeni yabancı sermayeli şirketlere ayrıcalıklı ve ayrıcalıksız yatırım yapma olanağı tanımıştır (Çizelge 5-6).

Çizelge 5. Türkiye'de 1923-1929 döneminde kurulan ayrıcalıklı statüye sahip yabancı şirketler

Şirket adı	Ülke	Yıl
1- İstanbul Seydi Köy Gaz ve Elektrik Şirketi	Belçika	1924
2- İzmir Telefon Şirketi	İsveç	1925
3- İzmir Elektrik ve Tramvay Şirketi	Belçika	1925
4- Zingal Ormanlık Şirketi	Belçika	1927
5- Güney Anadolu Manganez Mad. Şti.	Almanya	1927
6- Kireçlik Krom Mad. Şirketi	Fransa	1927
7- Adana Elektrik Şirketi	Almanya	1928
8- Ankara Elektrik ve Gaz Şti.	İngiltere	1928
9- Fethiye Simli-Kurşun Mad.	Fransa	1928
10- Ford Şirketi	ABD	1929
11- Kömür Madencilik Şti.	Fransa	1929

Kaynak : Tezel, 1994:195-196

Çizelge 6. Türkiye'de 1923-1929 döneminde kurulan ayrıcalıksız yabancı şirketler

Şirket adı	Ülke
1- Çimento Fabrikası	Belçika
2- Çimento Fabrikası	Fransa
3- Çıtırır Fabrikası (Adana)	İngiltere
4- Çikolata Fabrikası (Nestle)	İsviçre
5- Plak Fabrikası (HVM ve Colombia)	ABD
6- İlaç Fabrikası	İsviçre
7- İpekli Dokuma Fabrikası	Japonya

Kaynak : Tezel, 1994:196

Eldeki veriler 1930'lu yılların sonundan, 1950'ye kadar Türkiye'ye önemli miktarda DYS yatırımının girmediğini göstermektedir. Bu durumu üç nedenle açıklamak mümkündür:

1. 1929 Dünya Ekonomik Bunalımı'nın etkisiyle, 1930'lu yıllarda dünya ekonomisinde yaşanan durgunluk sonucu uluslar arası yatırımların azalması (Bulutoglu,1970:52, Tezel,1994:202; Tuncer,1968:17).

2. 1939-1945 arasında süren II. Dünya Savaşı'nın uluslar arası yatırımları kesintiye uğratması

3. Etkisi konusunda bir fikir birliğinin olmadığı ve tartışmalara açık olsa da devletçilik uygulaması nedeniyle 1928-1945 yılları arasında 24 adet yabancı sermayeli firmanın (21 tanesi 1933-1945 arasında) millileştirilmesinin sermaye girişini engellediği (Alpar,1978:132; Bulutoglu,1970:108-110; Karluk,1983:46-47; Tuncer,1968:69-72) düşüncesi yanında, sonraları Ökçün'ün (1997b:1-11,106) 1920'li yıllar için ve Tezel'in 1920-1930'lu yıllar için yaptığı araştırmalar yukarıdaki savın tamamen geçersiz olduğunu belgesel verilerle ortaya koymaktadır. Nitekim Tezel (1994:206) "*millileştirme işlemleri yabancı sermayeye karşı bir politikanın uygulandığına kanıt olarak gösterilemez. Unutulmamalıdır ki, millileştirmelerin en yoğun olduğu 1934-1938 aralığında Türkiye'de 32 yeni yabancı şirket faaliyete geçmiştir. Önceki dönemlerde çalışmaya başlamış olan, Osmanlı Bankası ve bir çok ayrıcalıklı madencilik şirketi gibi yabancı sermayeli kuruluşlarda etkinliklerini 1930'lar ve 1940'lar boyunca sürdürmüştür.*" şeklinde ifade ettiği düşünce devletçiliğin ve millileştirmelerin en yoğun olduğu dönemde bile Cumhuriyet Hükümetinin yabancı sermayeye kapılarını kapamadığını ve millileş-

tirmelerin yabancı sermayeye karşı bir uygulama olarak gösterilemeyeceğini açık bir şekilde ortaya koymaktadır.

2.2.2. 1950-1979 Dönemi

II. Dünya Savaşı'ndan sonra oluşan yeni dünya düzeni çerçevesinde Türkiye hızlı kalkınmak için DYS yatırımlarına⁵ ihtiyaç duymuştur. Bu amaçla 1950 ve 1951 yıllarında hazırlanan ve yabancı yatırımı teşvik eden kısa kanunlar fazla bir semere vermeyince (Tuncer,1968:73-74), 1954 yılında geniş kapsamlı bir *Yabancı Sermayeyi Teşvik Kanunu* çıkarılmıştır. 6224 sayılı bu kanun dünyanın o zamanki en liberal yabancı sermaye kanunlarından biri olup bugün de yürürlüktedir (Alpar,1978:137; Karluk,1983:50).

Türkiye 1950-1960 yılları arasında liberal bir politika izlemesine karşın, görece⁶ önemli bir yabancı sermaye girişi olmamıştır. 1960 yıllarından sonra plânlı bir kalkınma modeli izlemiş, fakat bu dönemde de yabancı sermaye girişi görece oldukça düşük olmuştur (Çizelge 7, Şekil 2). Ancak 1980 yılından sonra yabancı sermaye girişi hızlanmıştır.

Çizelge 7. Türkiye'de 1954-1979 döneminde izin verilen DYS yatırımlarının yıllara göre gelişimi (milyon \$)

Yıllar	Yıllık	Kümülatif	Yıllar	Yıllık	Kümülatif	Yıllar	Yıllık	Kümülatif
1954'e kadar	2,8	2,8	1962	4,2	22,7	1971	11,7	117,2
1954	2,2	5,0	1963	4,5	27,2	1972	12,8	130,0
1955	1,2	6,2	1964	11,9	39,1	1973	67,3	197,3
1956	3,4	9,6	1965	11,6	50,7	1974	- 7,7	189,6
1957	1,3	10,9	1966	9,7	60,4	1975	15,1	204,7
1958	1,1	12,0	1967	9,0	69,4	1976	8,9	213,6
1959	3,4	15,4	1968	13,9	83,3	1977	9,2	222,8
1960	1,9	17,3	1969	13,2	96,5	1978	11,7	234,5
1961	1,2	18,5	1970	9,0	105,5	1979	- 6,4	228,1

Kaynak: DPT, 1983

Türkiye'ye 1954 yılından önce sadece 2,8 milyon \$ yabancı sermaye girmiştir. 1954-1959 yılları arasında 12,6; 1960-1969 yılları arasında 81,1; 1970-1979 yılları arasında ise 160,3 milyon \$ yabancı sermaye girişi olmuştur. 1954 yılı öncesi dahil bu dönemde toplam 228,1 milyon \$ yabancı sermaye girişi vardır.

1950'lerde başlayan DYS akımı ve 6224 sayılı Yabancı Sermayeyi Teşvik Kanunu çerçevesinde, 1954-1975 arasında kümülatif olarak ülkemize 109 yabancı sermayeli firma gelmiştir. 1975 yılı sonu itibarıyla Türkiye'de faaliyette bulunan yabancı sermayeli firmalarda hem firma sayısı bakımından (93 adet), hem de getirdiği yabancı sermaye miktarı bakımından en büyük pay (%86,29) imalat sanayine aittir (Çizelge 10). İmalat sanayi içerisinde de yabancı sermayeli firmalar özellikle karayolu taşıtları, elektrik-elektronik, kimya ve lastik gibi yoğun sermaye ve yüksek teknoloji gerektiren alt sektörlerde yoğunlaşmıştır. Diğer sektörlerde ise gelen yatırımların payı oldukça düşüktür.

Gelen DYS yatırımlarının ülkelere göre dağılımı incelendiğinde ilk sırayı firma sayısı bakımından Almanya, sermaye miktarı bakımından ise ABD almaktadır. Çizelge 11 incelendiğinde gelen yabancı sermayenin büyük kısmının OECD ülkelerinden, özelde de AB ülkelerinden Türkiye'ye aktığı anlaşılmaktadır. Diğer ülkelerin ise önemli bir payı yoktur. 1950-1979 döneminde Türkiye'ye gelen yabancı sermayenin mekansal ve bölgesel dağılımı konusunda 1965 yılına ait veriler dışında maalesef herhangi bir veri bulunmamaktadır. Bu durumun en önemli nedeni, 1980 yılına kadar Türkiye'de yabancı sermaye ile ilgili tek ve tam yetkiye sahip bir kurumun oluşturulamamasından kaynaklanmaktadır. Dolayısıyla sadece il bazında değil, giren sermayenin miktarı, sektörü ve ülkesi bazında da elimizde yeterli ve düzenli istatistikler bulunmamaktadır.

Çizelge 8. Türkiye’deki yabancı sermayeli firmaların illere göre dağılımı (1965 sonu itibariyle)

İller	Firma sayısı	%	Yabancı sermaye miktarı (Bin \$)	%
İstanbul	98	80,33	55 253	80,50
Ankara	11	9,02	8 438	12,29
İzmir	10	8,20	1 664	2,42
Bursa	1	0,82	195	0,28
Kocaeli	1	0,82	3 073	4,48
Hatay	1	0,82	17	0,02
Türkiye toplamı	122	100	68 640	100

Kaynak: İTO,1968:89; Tuncer,1967:64

1965 yılı sonu itibariyle elde edilen veriler ise İTO (1967) ve Tuncer (1968) tarafından Türkiye’de yabancı sermaye ile ilgili ilk akademik çalışmalardan elde edilmiştir. Buna göre, 1965 yılı sonu itibariyle Türkiye’ye gelen 122 yabancı sermayeli firmanın %80’i İstanbul’da, dolayısıyla Marmara Bölgesinde bulunmaktadır. Bölgede yabancı sermayenin bulunduğu diğer iller birer adet ile Kocaeli ve Bursa’dır. Yabancı sermayenin tercih ettiği ikinci önemli il Ankara, dolayısıyla İç Anadolu Bölgesi’dir. Ege Bölgesi’ni İzmir ve son olarak Akdeniz Bölgesi’ni de Hatay iline bağlı İskenderun ilçesi temsil etmektedir (Çizelge 8). Görülüyor ki yabancı sermayeli firmalar bu dönemde ülkemize yatırım yaparken, her bakımdan gelişmiş, uygun coğrafi koşulların bulunduğu, yeterli alt yapıya sahip illeri tercih etmişlerdir.

1950’lerden itibaren Türkiye’ye doğrudan doğruya ve Türk sermayesi ile ortaklık şeklinde gelen yabancı firmaların büyük çoğunluğu, dünyanın belli başlı sermayeli firmaları ya da ÇUŞ’ları olup, bazı sektörlerde başlarda montaj şeklinde de olsa ilk defa kuruculuk görevini üstlenerek ülke sanayisinin gelişmesine katkıda bulunmuşlardır. Örneğin otomotiv sektöründe Fiat (1954 yılında gelmiş), BMC (1964), MAN (1966), Mercedes (1966), Renault (1969); İlaç sektöründe, Sandoz (1956), Pfizer (1957), Roche (1958), Bayer (1962); metal eşyada AEG (1964), Siemens (1964), Bosch (1970); gıda da Pepsi (1964), Coca-Cola (1965) ve Tuborg (1967); son olarak lastik sanayinde Pirelli (1960) ve Goodyear (1961) gibi firmalar Türk sanayisinin ilgili sektörlerinde öncülük etmişlerdir.

2.3.3. 1980-2001 Dönemi

24 Ocak 1980’de alınan kararlar, Türkiye’nin ihracata dayalı, liberal bir piyasa sistemi ile ekonomik kalkınmasını sağlamayı amaçlıyordu. Bu durum, iki temel ekonomik araç yoluyla yapılmaya çalışılacaktı. Bunlardan ilki, dış ticaretin ve dövizin liberalizasyonu yoluyla önündeki engellerin kaldırılması; ikincisi ise, ülkeye yabancı sermaye ve teknoloji girişini sağlayacak düzenlemelerin yapılması idi. Nitekim 1980’den günümüze DYS yatırımlarının artırılması, yabancılara kolaylıklar sağlanması ve yabancı sermaye liberalleştirilmesi ile ilgili olarak çok önemli düzenlemeler yapılmıştır. (Balasubramanyam,1996; Erdilek,1988; Öniş,1994). İlk olarak 25 Ocak 1980 tarihinde Başbakanlık’a bağlı Yabancı Sermaye Dairesi kurulmuş, daha sonra bu kuruluş DPT bünyesine alınmış, 1991 yılında ise Yabancı Sermaye Genel Müdürlüğü şeklinde Hazine ve Dış Ticaret Müsteşarlığı’na bağlanmış, 1994’ten itibaren ise Hazine Müsteşarlığı (HM) bünyesinde faaliyet göstermektedir. 6224 sayılı yasa bağlamında 1980, 1984, 1986 ve 1995 yıllarında yapılan çeşitli değişikliklerle *Yabancı Sermaye Çerçeve Kararı* daha liberal hale getirilmiştir. Yabancı Sermaye Çerçeve Kararı, ülkenin ekonomik kalkınmasına yardımcı olması, Türk özel sektörüne açık faaliyet alanlarında çalışması, tekel oluşturulmaması ve özel ayrıcalık sağlanmaması koşuluyla, her türlü mal ve hizmet üretimine yönelik faaliyetlere yabancı sermayenin önünün açılmasını sağlamıştır (DPT,2000:8). Yabancı sermayeye ilişkin çıkarılan 1984 ve 1994 tarihli Yap-İşlet-Devret (YİD) Yasası da kamu tarafından sağlanacak olan alt yapı

(içme suyu, baraj, ulaşım, kanalizasyon vb.) ve enerji ile ilgili alanları, yabancı ve yerli özel sermayeye açmıştır (Ongun,2001:333).

1954 yılında yürürlüğe giren ve çok liberal hükümler taşıyan 6224 sayılı yasaya rağmen, Türkiye'ye 1980 yılına kadar istenilen düzeyde yabancı sermaye yatırımının gelmemiş olması, sadece yasal düzenlemeler ile ülkelerin yabancı sermayeyi çekemeyeceğini göstermesi bakımından ilginçtir. Oysa 24 Ocak 1980 tarihinde alınan Ekonomik İstikrar Kararları ile Türkiye'nin dışa açık bir politika izlemeye başlaması, istenilen güven ortamının oluşması ve bürokratik engellerin kaldırılması; kısacası ekonomik kalkınmasının sağlanmasında tüm karar ve süreçlerin serbest piyasaya bırakılması yabancı sermaye girişini hızlandırmıştır.

Nitekim 1980-1989 yılları arasında 4.561 milyon \$ yabancı sermaye yatırımına izin verilmiş ve bu yatırımın %40,2'si (1.835 milyon \$) fiilî yatırıma dönüşmüştür. Buna karşın, 1990-2001 yılları arasında 26.789 milyon \$ yabancı sermaye yatırımına izin verilmiş ve bunun %48,9'u (13.101 milyon \$) yani aşağı-yukarı yarısı fiilî yatırıma dönüşmüştür. İzin verilen DYS ile fiilen giren sermaye arasındaki fark temelde iki nedene dayanmaktadır. Birincisi, yatırım iznini alan firmalar yatırımlarını iznin verildiği yılda tamamlayamamakta ve sonraki yıllarda da devam edebilmektedir. Bu da fiilî girişlerin zamana yayılarak gecikmeli gerçekleşmesine yol açmaktadır. İkinci olarak izin alan firmaların çeşitli nedenlerle yatırım kararlarından tamamen vazgeçmeleri ile alâkalıdır (HM,2002:6; Tuncer,1983-84). Türkiye'de yabancı sermaye yatırımlarının en büyük handikaplarından biri de kuşkusuz bu durumdur.

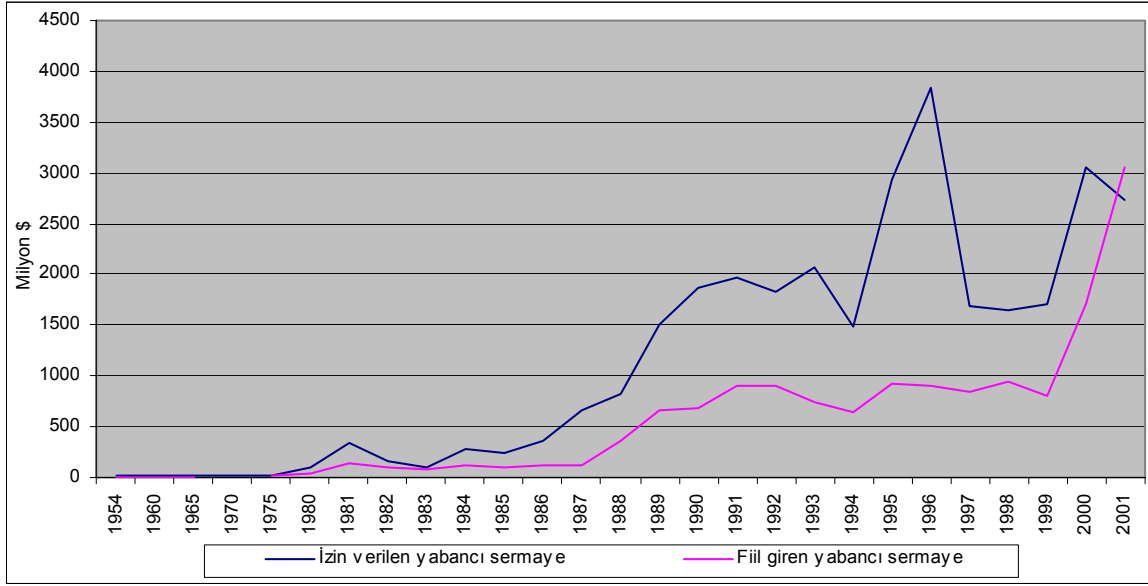
Çizelge 9. Türkiye'de 1980-2001 döneminde doğrudan yabancı sermaye yatırımları (milyon \$)

Yıllar	İzin verilen yabancı sermaye	Fiilî giren yabancı sermaye	Gerçekleşme oranı (%)	Firma sayısı
1980	97,0	35	36	78
1981	337,5	141	42	109
1982	167,0	103	62	147
1983	102,7	87	85	166
1984	271,3	113	42	235
1985	234,4	99	42	408
1986	364,0	125	34	619
1987	655,0	115	18	836
1988	820,5	354	43	1 172
1989	1.511,9	663	44	1 525
1990	1.861,2	684	37	1 856
1991	1.967,2	907	46	2 123
1992	1.819,9	911	50	2 330
1993	2.063,3	746	36	2 554
1994	1.477,6	636	43	2 830
1995	2.938,3	934	32	3 161
1996	3.836,9	914	24	3 582
1997	1.678,2	852	51	4 068
1998	1.647,4	953	58	4 533
1999	1.700,5	813	48	4 950
2000	3.060,1	1 707	56	5 328
2001	2.738,5	3 266	119	5 841
Toplam	31.350,4	14 936	48	-

Kaynak: HM, 2002:37

1980 sonrası izlenen ve uluslar arası kuruluşların da (IMF ve Dünya Bankası) geniş desteğini kazanan ekonomik politikalar ile bunların bir parçası olan yasal düzenlemeler, yabancı sermaye girişine hız kazandırmıştır. Özellikle 1983 yılından sonra Özal hükümetinin iş başı yapmasıyla 1986'da yabancı sermaye ile ilgili önemli kararlar alması, Türkiye'de hem izin verilen yabancı sermaye miktarını, hem de fiilî girişleri önemli düzeyde artırmıştır. Nitekim 1980'de 97 milyon \$ olan izin verilen yabancı sermaye, 1988'de yaklaşık 1 milyar \$'a, 1993'de ise 2 milyar \$'a yükselirken, fiilî girişlerin

aynı yıllarda 35 milyon \$'dan, 354 milyon \$'a ve daha sonra da 746 milyon \$'a çıktığı görülmektedir (Çizelge 9).



Kaynak: Çizelge 7 ve 9

Şekil 2. Türkiye'de DYS yatırımlarının yıllara göre gelişimi (1954-2001).

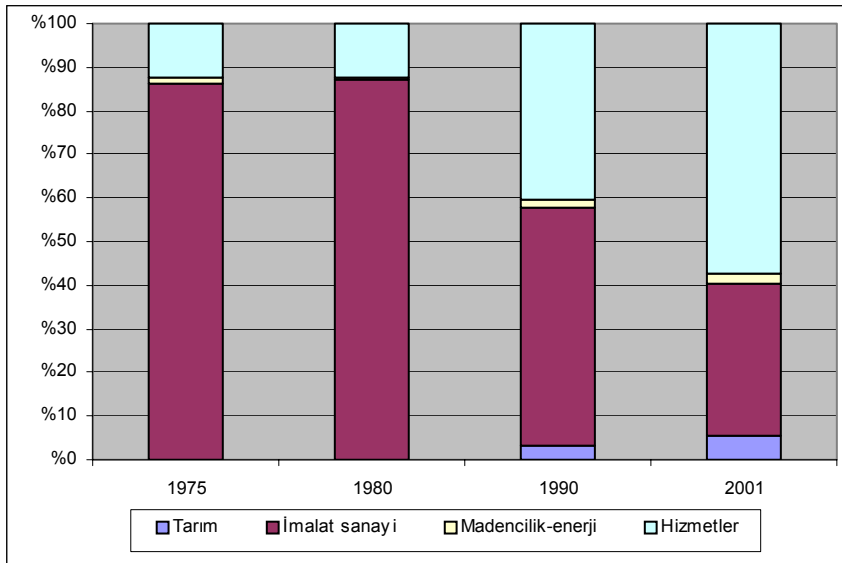
Şekil 2'de açıkça görüldüğü gibi, özellikle izin verilen yabancı sermaye girişi, Türkiye ekonomisinin 1990'lı yıllarda yaşadığı krizlerden derin bir şekilde etkilenmiştir. Nitekim 5 Nisan 1994 krizi ile 1997-1999 arasında dünyada yaşanan küresel krizlerin (Güneydoğu Asya, Rusya ve Latin Amerika krizleri) ÇUŞ'ların Türkiye'de yatırım izni alma kararlarını ertelemesine ya da yatırımdan tamamen vazgeçmesine yol açtığı görülmektedir. Buna karşın 1994 sonrası fiili girişlerin (yatırımların yıllara yayılması vb. sebeplerle) krizlerden daha az etkilenerek genelde istikrarlı bir trend izlediği görülmektedir. 2000 yılında ülke ekonomisinin yeniden büyümeye başlaması (%6,1) ve istikrara kavuşmasına bağlı olarak fiili girişler ilk defa 1 milyar \$'ı, izin verilen sermaye ise 3 milyar \$'ı aşmıştır. cumhuriyet tarihinin en büyük krizi olarak anılan 2001 yılı krizi izin verilen yabancı yatırımı yeniden aşağı çekerken, fiilen giren miktarın artması (hatta 1980 yılından bu yana ilk kez izin verilen sermaye girişini geçmesi) 2001 yılından itibaren HM Yabancı Sermaye Genel Müdürlüğü'nün yabancı yatırımcınının şirkete sağladığı kısa, orta ve uzun vadeli kredileri OECD'nin yabancı sermaye tanımına uygun olarak artık ülkeye gelen yabancı sermaye sayması uygulaması yoluyla olmuştur. Eğer eski uygulama devam ediyorsa, 2001 yılında fiilen giren DYS miktarı (1,4 milyar \$'lık İş-Tim yabancı ortağı Telecom Italia'dan sağladığı kredi düşülerek) 1866 milyon \$ olacaktı (HM,2002:9-10).

Çizelge 10. Türkiye'de 1975-2001 döneminde izin verilen yabancı sermayenin sektörlere göre dağılımı

Yıllar	Tarım		Madencilik-Enerji		İmalat sanayi		Hizmetler		Toplam	
	Firma sayısı	Sektörün toplam yabancı sermayedeki payı (%)	Firma sayısı	Sektörün toplam yabancı sermayedeki payı (%)	Firma sayısı	Sektörün toplam yabancı sermayedeki payı (%)	Firma sayısı	Sektörün toplam yabancı sermayedeki payı (%)	Firma sayısı	Sektörün toplam yabancı sermayedeki payı (%)
1975	1	0,05	2	1,10	93	86,29	13	12,56	109	100
1980	1	0,01	1	0,20	84	87,30	14	12,49	100	100
1990	55	3,08	28	1,79	527	54,82	1244	40,31	1854	100
2001	136	5,48	139	2,60	1458	34,72	4108	57,20	5841	100

Kaynak: DPT, 1983:12-22; HDTM, 1993:35-36; HM, 2002:43-45

Türkiye’de yabancı sermaye yatırımlarının sektörlere göre dağılımı incelendiği zaman, 1980 yılında yapılan yatırımların %87’den fazlası imalat sanayine yapılırken, 2001 yılında imalat sanayinin payı %34’e düşmüş, hizmet sektörünün payı %12’den %57’ye yükselmiştir (Çizelge 10, Şekil 3). Bu durum DYS yatırımlarının 1980 sonrası sektörel yapı olarak önemli bir dönüşüm geçirdiğine işaret etmektedir. İlk bakışta Türkiye için son derece olumsuz bir gelişme gibi duran bu olgu, dünyadaki gelişmeler ve trendler iyi analiz edildiğinde durumun son derece normal olduğu görülmektedir. Nitekim, 1980 sonra bütün dünyada DYS yatırımlarının sektörel yapısında aynı dönüşümün yaşandığı belirlenmektedir. Diğer bir ifadeyle hem dünya, hem de Türkiye’de yatırımlar imalat sanayinden hizmetlere (özellikle de bankacılık, sigortacılık, finans ve turizm gibi alanlara) kaymıştır (Dicken,1992a:349; Dunning,1988:84; Özdemir,2002:249). Tarım ve madencilik-enerji sektörleri yabancı yatırımcılar için halen cazip sektörler değildirler. Ancak 1980 öncesine nazaran önemli yol kat etmişlerdir. Tarım sektörünün bazı alanlarda dışa açılması ile özellikle enerji yatırımlarının YİD modeli çerçevesinde artması, iki sektörün yatırımlar içindeki payının yükselmesinde etkin olmuştur.



Kaynak: Çizelge 10

Şekil 3. Türkiye’de izin verilen DYS yatırımlarının sektörlere göre dağılımı (1975-2001),

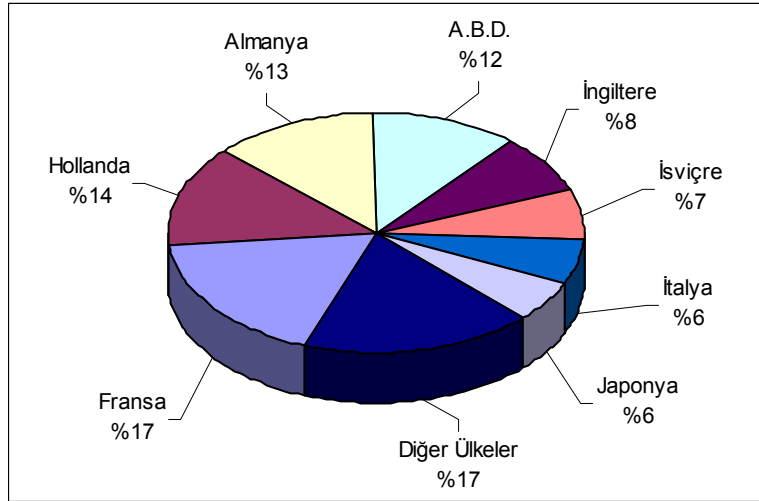
Türkiye’de izin verilen doğrudan yabancı sermaye yatırımlarının ülke gruplarına göre dağılımı incelendiği zaman, gelen sermayenin yaklaşık %90’ı geleneksel olarak OECD ülkelerine aittir (Çizelge 11). 1980 sonrası dünyada sermaye ihracında gelişmekte olan ülkelerin payının artması, Türkiye’ye de yansımış ve diğer ülkelerin payı ortalama %10’ları aşan seviyelere yükselmiştir. 2001 yılı sonunda DYS yatırımlarının %86’sını OECD ülkelerinin, bunların içinde de AB ülkelerinin yaptığı görülmektedir. İslâm ülkelerinin payı %2,8, diğer ülkelerin payı ise %11,2’dir.

Türkiye’de 1980-2000 tarihleri arasında izin verilen doğrudan yabancı sermaye yatırımlarının %17’sini Fransa gerçekleştirerek birinci sırada yer alırken, diğer ülkeler sırasıyla Hollanda %14, Almanya %13, ABD %12, İngiltere %8, İsviçre %7, İtalya %6 ve Japonya %6’lık bir paya sahiptir. Sözü edilen sekiz ülke yabancı sermaye yatırımlarının %83’ünü gerçekleştirirken, diğer ülkeler ancak %17’lik payın sahibi olmuşlardır (Şekil 4).

Cizelge 11. Türkiye’de izin verilen toplam yabancı sermayenin ülkelere göre dağılımı (1975-2001)

Ülkeler	1975		1980		1990		2001	
	Firma sayısı	Ülkenin toplam yabancı sermayedeki payı (%)	Firma sayısı	Ülkenin toplam yabancı sermayedeki payı (%)	Firma sayısı	Ülkenin toplam yabancı sermayedeki payı (%)	Firma sayısı	Ülkenin toplam yabancı sermayedeki payı (%)
<i>OECD ülkeleri</i>	102	92,72	87	86,5	1151	89,29	3508	86,0
Almanya	24	15	26	33,1	323	9,19	1013	10,75
ABD	20	18,18	16	10,9	145	13,71	375	11,86
Fransa	8	11,11	7	15,5	87	11,61	264	8,12
Hollanda	6	5,62	6	4,7	72	11,74	419	29
İsviçre	13	11,36	7	3,2	127	12,98	213	1,95
İngiltere	5	2,9	5	5,2	157	11,83	366	7,97
İtalya	6	13,27	4	2,5	57	8,85	219	2,43
Diğer ülkeler	20	15,28	16	11,4	183	9,38	639	14,32
<i>İslâm ülkeleri</i>	1	3	8	7,4	487	6,01	1085	2,83
<i>Doğu Avrupa ve BDT ülkeleri</i>	-	-	-	-	13	0,09	458	0,88
<i>Diğer ülkeler</i>	6	4,28	5	6,1	203	4,61	790	10,29
Toplam	109	100	100	100	1854	100	5841	100

Kaynak: DPT, 1983:13-23; HDTM, 1993:37-38; HM, 2002:46-49



Kaynak: HM, 2002:39

Şekil 4. Türkiye’de izin verilen DYS yatırımlarının ülkelere göre dağılımı (1980-2001),

3. Türkiye’de Doğrudan Yabancı Sermaye Yatırımlarının Bölgesel Dağılışı

Türkiye’de 2001 yılı sonu itibariyle 5841 yabancı sermayeli firma faaliyette bulunmaktadır. Bu firmaların coğrafi bölgelere dağılışı yapılırken, her firmanın faaliyette bulunduğu ilin idarî alanı esas alınmıştır. Ancak burada dikkat edilmesi gereken nokta, il sınırları içerisinde yer alan firmaların hemen hemen tamamının il merkezi durumundaki şehirde (bazı illerdeki turizm yatırımları istisna olmak üzere) toplanmış olmasıdır. Yani yabancı sermayeli firmalar mekânsal olarak çoğunlukla şehirleri ya da şehrin yakın çevresinde yer alan sanayi ve ticaret merkezleri ile ulaşım akslarını yatırım lokasyonu için seçmektedirler.

3.1. Marmara Bölgesi

Türkiye’de yabancı sermayeli firmaların coğrafi dağılımında önem bakımından ilk sırayı Marmara Bölgesi almaktadır. Bu bölge Türkiye’deki toplam yabancı sermayeli firma sayısının %66,2’sini, toplam sermayenin ise %81,3’ünü elinde bulundurmaktadır (Çizelge 12). Bölgede İstanbul ilinin Türkiye genelinde olduğu gibi, bölge içinde de tartışılmaz çok önemli bir yeri vardır. Nitekim bu il 2001 yılında, bölge toplam firma sayısının %90,3’ünü (il de 3491 firma faaliyette bulunmaktadır.), toplam sermayenin ise %79’unun (2.208 milyon \$ firmaların toplam sermayesi) toplandığı bir yerdir. Bunun yanında İstanbul tek başına Türkiye’deki yabancı sermayeli firma sayısının %59,7’sini, firmaların toplam sermayelerinin ise %65,7’sini kendine çekebilmiş çok uygun bir mekânsal lokasyona sahiptir (Şekil 5). Aynı durumu sektörel çalışmalarda da görmek mümkündür. Örneğin Özdemir’in (2001:252-253) İstanbul’da hizmet sektöründe DYS yatırımlarının dağılışı ile ilgili çalışmasında, Türkiye’de hizmet sektöründe faaliyette bulunan yabancı sermayeli firmaların %60’ının bu kentte toplandığı tespit edilmiştir. İstanbul’un bu durumu şüphesiz tesadüfî bir olay olmayıp iki nedene bağlanabilir:

(1) *İç dinamiklerle bağlantılı yerel coğrafi nedenler.* İstanbul 1999 yılı itibariyle Türkiye’de büyük imalat sanayi işyeri sayısının %32,3’ünü, işçi sayısının %27,1’ini ve katma değer %24,4’ünü tek başına elinde toplamaktadır (DİE,2003:136-137,172-173). İstanbul metropolitan alanı Türkiye’nin en iyi ulaşım, haberleşme ve diğer altyapı imkânlarına sahiptir. Kent 10 milyona yaklaşan nüfusu ile ülkenin 1/7’sini içinde barındıran alım gücü yüksek, çok büyük bir pazardır. Kentin yerel iç dinamiklerinden kaynaklanan tüm bu etkenler, yabancı sermayeli firmaların İstanbul’u tercih etmesinde son derece önemlidir.

(2) *Dış dinamiklerle bağlantılı bölgesel coğrafi nedenler.* 1989’da Sovyet sisteminin çökmesini takiben ortaya çıkan fırsatla İstanbul, Balkanlardan Kafkaslar’a, Türk Cumhuriyetleri’nden Ortadoğu ve Karadeniz çevresindeki ülkelere uzanan çok büyük bir hinterlandın merkezi olmaya aday bir kent olmuştur. İstanbul’un eşsiz coğrafi lokasyonu, yabancı yatırımcıları çekmede önemli bir rol oynamış ve bu bölgedeki ülkelere dünya piyasaları ile ilişki kurmada yardımcı olmuştur. Başka bir deyişle İstanbul, bugün de devam eden tarihsel avantajları (İlk Çağ’dan bu yana ticaret yolları üzerinde, bir liman şehri olarak, ticaret ve işbirliği merkezi fonksiyonu üstlenmesi), eşsiz coğrafi lokasyonu (bölgesel piyasalara yakınlık, büyük bölge dışı ağları kontrol etme potansiyeli yüksek, ileri derecede ulaşım olanaklarına sahip) ile dünya ekonomik sisteminde ve küreselleşme çağında çok önemli bir yerde bulunmaktadır (Berköz,2001:923). Görülüyor ki İstanbul Osmanlı döneminden, cumhuriyetin ilk yıllarına, 1950’lerden günümüz Türkiye’sine her zaman yabancı yatırımcılar için en önemli çekim merkezi olmuştur.

Çizelge 12. Türkiye’deki yabancı sermayeli firmaların bölgelere göre dağılımı (2001 sonu itibariyle)

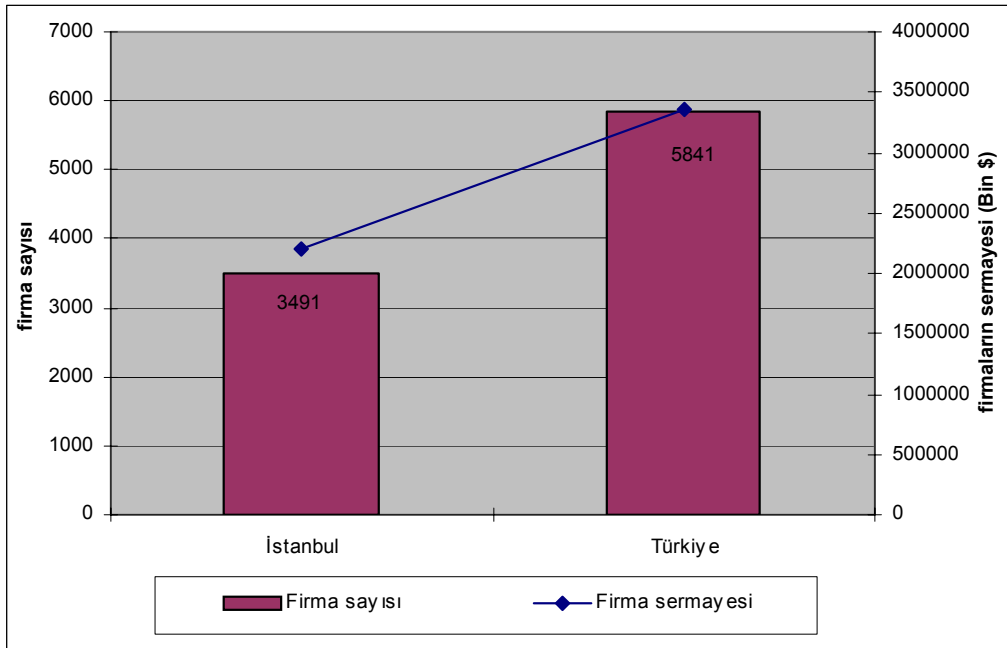
Bölgeler	Firma sayısı	Payı (%)	Toplam sermaye (Dolar)*	Payı (%)
Marmara Bölgesi	3864	66,2	2 737 178 629	81,3
Ege Bölgesi	665	11,2	260 187 083	7,7
İç Anadolu Bölgesi	638	10,9	209 644 346	6,2
Akdeniz Bölgesi	536	9,2	93 229 554	2,8
Karadeniz Bölgesi	79	1,4	50 577 782	1,5
Güneydoğu Anadolu Bölgesi	44	0,8	14 507 685	0,4
Doğu Anadolu Bölgesi	15	0,3	185 923	0,1
Toplam	5841	100,0	3 365 511 002	100,0

*1\$=1,5 Milyon TL kuru esas alınmıştır.

Kaynak HM, 2002’den yararlanılarak hazırlanmıştır.

İstanbul’u epeyce geriden Bursa ve Kocaeli illeri takip etmektedir. Bursa ili 129 firma ile Türkiye’de yedinci sırada iken, sermaye bakımından İstanbul’dan sonra ikinci (194 milyon \$) sıradadır

(Şekil 6-7). Bursa'nın İstanbul'dan sonra en çekici ikinci il olmasında endüstri, ticaret, ulaşım ve nüfus potansiyeli gibi çok önemli unsurları içerisinde barındırması yatmaktadır. Sermaye bakımından Türkiye'de dördüncü, firma sayısı bakımından sekizinci sırada yer alan bölgenin üçüncü yatırım çeken ili Kocaeli'dir. Bu il de İstanbul ve Bursa'nın sahip olduğu tüm avantajları bünyesinde barındırması nedeniyle ülkemizin en önemli dördüncü yatırım alanıdır. Bölgenin beşinci çekim alanı olan Tekirdağ ili (özellikle Çorlu ilçesi) ülke genelinde sermaye bakımından yedinci, firma sayısı bakımından dokuzuncu sırada yer alan diğer önemli bir alandır. Görülüyor ki hem Bursa hem de Kocaeli ve Çorlu'da yabancı yatırımcıların yoğunlaşması, yukarıda belirtilen etkenler yanında, bu idarî alanların İstanbul gibi yabancı sermayenin en çok tercih ettiği bir merkeze yakın olması ve İstanbul metropolitan alanının hinterlandına bağlı sistemin bir parçasını oluşturması ile açıklamak gerekir. Yani Çorlu'dan Adapazarı'na kadar uzanan ve Bursa'yı da içine alan bir mekânsal alanda yabancı sermayeli firmaların yoğunlaşmasının temelinde, büyük ölçüde İstanbul'un varlığının önemli olduğu anlaşılmaktadır. Bölgenin en az cazip illeri ise Edirne ve Yalova'dır. Geri kalan illerden Kırklareli ve Çanakkale firma sayıları az olmakla beraber, sermaye bakımından Türkiye genelinde ilk 10 içerisinde yer alır.



Kaynak: Çizelge 12 ve HM, 2002

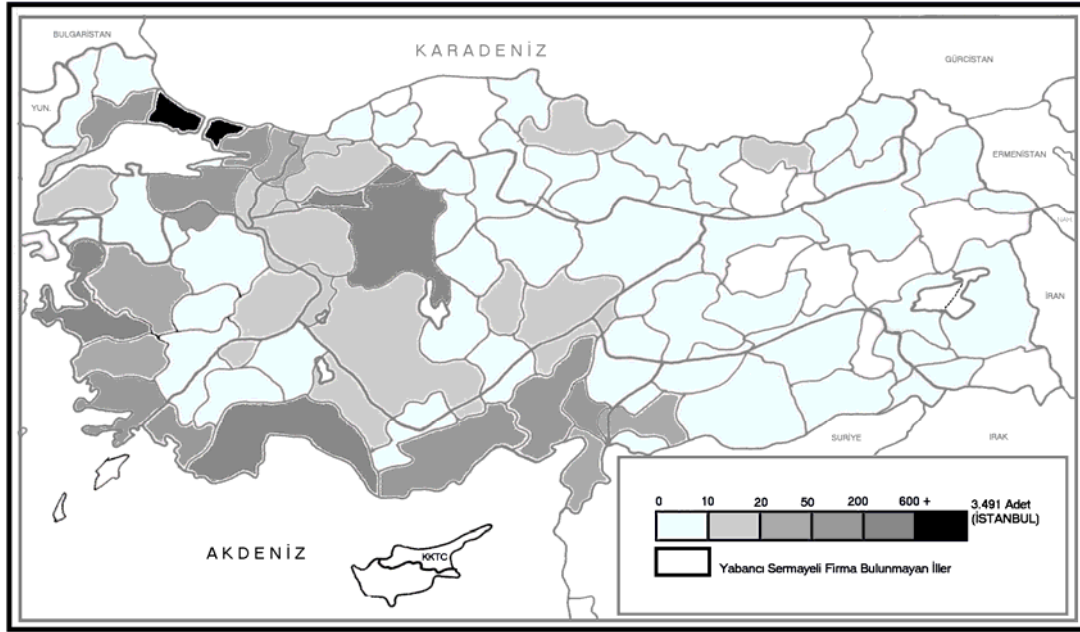
Şekil 5. Türkiye'deki yabancı sermayeli firmalar arasında İstanbul yeri.

3.2. Ege Bölgesi

Türkiye'de yabancı firmaların yatırım yapmak için tercih ettiği ikinci bölge Ege Bölgesi'dir. Fakat bu bölge Marmara Bölgesi'nin çok gerisinden gelmektedir. Ege Bölgesi toplam Türkiye firma sayısının %11,2'sini, toplam sermayenin ise %7,7'sini kontrol etmektedir (Çizelge 12). Ege Bölgesi'nde yabancı sermayenin en çok tercih ettiği il şüphesiz İzmir'dir. Bölgenin bir sanayi ve liman kenti olan İzmir, bölge toplam firma sayısının %59,8'ini, sermayenin ise %74,9'unu tek başına elinde bulundurmaktadır. İzmir ili bölge için çok önemli olduğu gibi, Türkiye açısından da çok önemlidir. Zira il firma sayısı (398 firma) bakımından Türkiye'de üçüncü iken, şirketlerin sermayesi bakımından (195 milyon \$) ülkemizin İstanbul'dan sonra ikinci en önemli çekim alanını oluşturmaktadır (Şekil 6-7). İzmir ilinin özellikle de İzmir metropolitan alanının yabancı yatırımcılar için bu denli çekici kılan bir çok unsur vardır. Her şeyden önce İzmir ili 1999 yılı itibariyle, Türkiye'de büyük imalat sanayinin işyeri sayısında %8,8'ini, işçi sayısında %8,1'ini ve katma değerde de %12,2'sini kendinde toplamak-

tadır (DİE,2003: 136-137,174-175). Bunun yanında kent, alım gücü yüksek 2,5 milyon nüfusu, modern limanları, kara yolu, demir yolu ve hava yolu bağlantısı, bölgesel merkez konumu gibi uygun özellikleri kendinde toplayabilmiş bir coğrafi lokasyona sahiptir.

İzmir’i çok geriden Manisa ili takip etmektedir. Bu il İzmir’in hinterlandında kalması nedeniyle bölgenin ikinci, ülkenin ise 10. önemli yatırım alanıdır. Bölgenin diğer önemli sanayi alanları durumunda bulunan Denizli ve Afyon illerinde çok az yabancı sermayeli firma bulunmasına karşın, sermaye açısından bölgede dördüncü ve beşinci önemli çekim merkezlerini oluştururlar. Muğla (173 firma) ve Aydın (32 firma) illeri firma sayısı fazla, fakat sermayesi küçük, turizm yatırımlarının önemli olduğu illerdir. Bölgenin diğer illeri Kütahya ve Uşak ise, yabancı sermaye için henüz cazip değildir.



Şekil 6. Türkiye’de yabancı sermayeli firmaların illere göre dağılımı (2001)

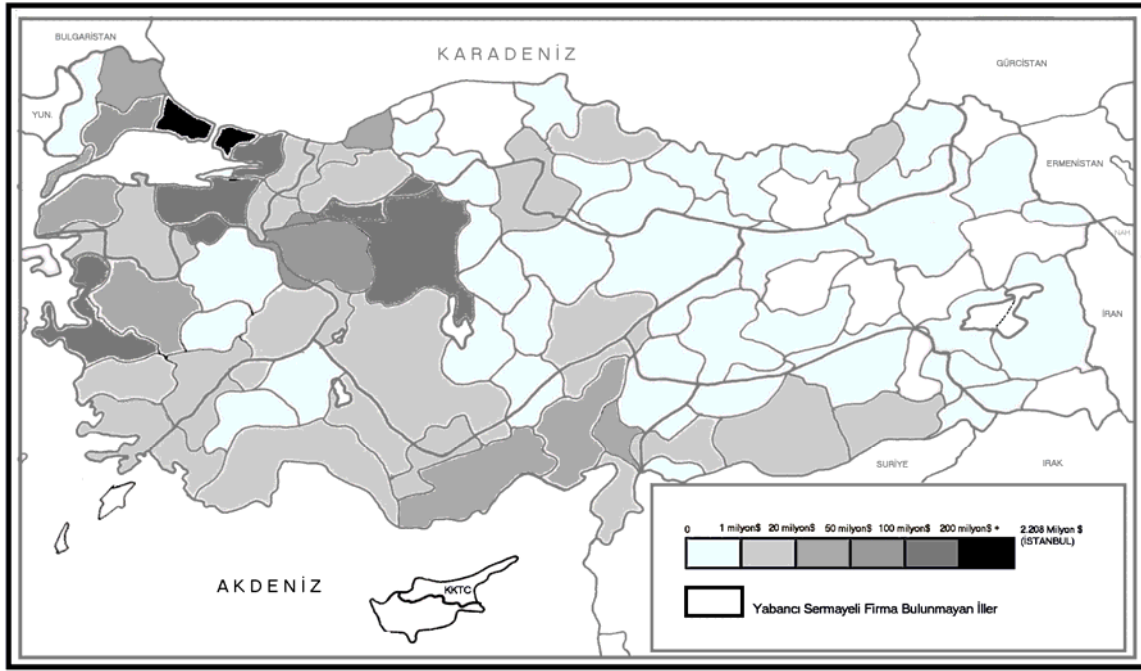
3.3. İç Anadolu Bölgesi

Türkiye’de yabancı firmaların yatırım yaptığı üçüncü önemli bölge İç Anadolu Bölgesidir (Şekil 6-7). Bu bölge, yabancı firma sayısında Türkiye toplamının %10,9’unu, fakat sermayenin ancak %6,2’sini elinde bulundurmaktadır (Çizelge 12). İç Anadolu Bölgesi’nde en önemli il hiç şüphesiz Ankara olup, özellikle başkent Ankara’dır. Bu il bölge toplam firma sayısının %86,6’sının, sermayenin ise %65,4’ünü topladığı bir yerdir. Ankara ili firma sayısı (553 firma) bakımından ülkemizin ikinci, sermaye bakımından (137 milyon \$) ise beşinci önemli yatırım alanıdır. Başkentlik fonksiyonunun idarî-bürokratik bakımdan sağladığı avantaj özellikle ÇUŞ’ların ve ona bağlı firmaların yönetim merkezlerinin Ankara kentinde yer almasına yol açmıştır. Başkent Ankara’nın bu fonksiyonu yanında, sanayi yatırımları, bölgesel pazar/merkez konumu, Türkiye’nin ikinci büyük kenti olması (3,2 milyon nüfusu), ulaşım yolları üzerinde bulunması vb. avantajları sayesinde, özellikle hizmet sektöründe faaliyetlerde bulunan yabancı sermayeli firmalar tarafından önemli miktarda yatırıma konu olmaktadır.

Ankara’yı Eskişehir ve Konya illeri takip etmektedir. Sadece 18 firmanın yer aldığı Eskişehir, sermaye büyüklüğü bakımından Ankara’nın hemen arkasında yer almakta olup, bir sanayi alanı olmasının avantajlarını kullanarak yabancıları çekmektedir. Konya (16 firma) ve Kayseri (12 firma) sanayi, ticaret, ulaşım ve yöresel merkez fonksiyonları bakımından yabancıların tercih ettiği önemli illeri oluştururlar. Bölgenin diğer illeri ise, bugün yabancı sermaye için hiç cazip değildirler.

3.4. Akdeniz Bölgesi

Türkiye’de yabancı firmaların yatırım yapmak için tercih ettiği dördüncü bölge Akdeniz Bölgesidir. Bu bölge firma sayısında Türkiye toplamının %9,2’sini, sermayenin ise ancak %2,8’ini kendinde toplamaktadır. Bölgede dört il önemlidir. Bu illerden Adana endüstri, Mersin⁷ endüstri ve ticaret, Antalya turizm ve Hatay sınır ticareti yatırımları için tercih edilmektedir. Bölge illeri içerisinde yabancılar için en cazip olan il Mersin’dir. Mersin, 173 firma ve 49 milyon \$’lık sermaye miktarı ile Türkiye’nin firma sayısı bakımından altıncı, firmaların sermayesi bakımından ise sekizinci sırada yer almaktadır. Bölge içerisinde Adana gibi ülkemizin çok önemli bir sanayi şehri bulunmasına rağmen, Mersin şehri, büyük hacimli modern limanı, petrol rafinerisi ve serbest bölgenin sağladığı avantajları çok iyi kullanarak bölgenin en cazip merkezi konumundadır. Antalya ili sermaye bakımından ülke genelinde ilk 14. sırada yer almasına karşın, 262 firma ile yabancı sermayeli firma sayısı bakımından İstanbul, Ankara ve İzmir’in hemen arkasından dördüncü sırada yer almaktadır. Antalya gelen yabancı firmaların sayıca fazla olmasına karşın, şirket sermayesi ya da yatırdıkları sermaye bakımından son derece küçük paya sahip olması (aynı durum Muğla ili için de geçerlidir), turizm sektörüne yatırım yapan firmaların küçük sermayeli olmasından kaynaklanmaktadır. Ayrıca Antalya iline yatırım yapan firmaların önemli bir bölümünün il merkezi dışındaki yerlere, özellikle ilçelerin kıyı kesimlerine doğru dağılım gösterdiği görülmektedir. Bölgenin diğer illeri ise yabancı yatırımcılar için önemli değildir.



Şekil 7. Türkiye’deki yabancı sermayeli firmaların toplam sermayelerinin illere göre dağılımı (2001)

3.5. Karadeniz Bölgesi

Karadeniz Bölgesi bugünkü verilere göre yabancı sermaye bakımından cazip değildir. Nitekim bölge firma sayısı bakımından Türkiye toplamının ancak %1,4’üne, sermaye bakımından ise %1,5’ine sahiptir. Bölge içerisinde yabancılar açısından cazip bulunan iller Zonguldak, Bolu, Çorum, Samsun, Trabzon ve Rize gibi kısmen sanayi, kısmen de ticaret (özellikle kıyı ve sınır ticareti) ve ulaşım gibi faktörlere bağlı çekicilikler sunan yerlerdir. Rize ve Trabzon’daki yabancı yatırımların özellikle Sarp sınır kapısı açıldıktan sonra, bölgeye ticaret amaçlı gelen Bağımsız Devletler Topluluğu ülkelerine ait olduğu dikkati çeken bir husustur. Bölgede Kastamonu ve Bartın illerinde hiçbir yabancı sermayeli firma bulunmamaktadır (Şekil 6-7). Bölgenin diğer illeri ise henüz yabancı yatırımcılara cazip gelmemektedir.

3.6. Güneydoğu Anadolu Bölgesi

Bölge Türkiye toplamı içerisinde firma sayısı bakımından %0,8 ve sermaye açısından %0,4 gibi son derece önemsiz bir paya sahiptir. Bölgede GAP'ın sulama ve enerji projeleri sayesinde ve Arap ülkeleriyle sınır ticaretinin gelişmesine bağlı olarak Gaziantep, Şanlıurfa ve Mardin illeri giderek artan miktarda yabancı sermayenin tercih ettiği iller arasında yer almaktadır. Nitekim bölgenin diğer illeri önemsiz iken, Batman ilinde yabancı sermayeli hiçbir firma faaliyet göstermemektedir (Şekil 6-7).

3.7. Doğu Anadolu Bölgesi

Türkiye'nin coğrafi bölgeleri arasında en büyük alana ve en fazla il sayısına sahip olmakla beraber, yabancı sermayeli firmalar tarafından en az tercih edilen yer, Doğu Anadolu Bölgesidir. Bölgede sadece 15 firma faaliyette bulunmaktadır. Bunlardan dördü Erzurum, üçü Malatya ve ikisi de Van gibi bölgenin diğer illerine göre daha gelişmiş illerinde yer almaktadır. Buna karşın bölge illerinden Tunceli, Bingöl, Muş ve Ağrı illerinin hiç birinde yabancı yatırımcı firma faaliyet göstermemektedir (Şekil 6-7).

4. Sonuç

Kürselleşme çağına girdiğimiz şu dönemde Türkiye kalkınmak zorunda olan bir ülkedir. Bu ya kendi iç tasarrufları yoluyla sermaye birikimini sağlayarak, ya da dış kaynaklardan sağlanacak yatırımlar yoluyla olacaktır. Bu iki seçenektan ilkinin, kalkınmak için yeterli olmadığı çok açıktır. Bu nedenle Türkiye'nin kalkınmak için mutlak suretle DYS yatırımlarına ihtiyacı vardır.

Türkiye Osmanlı'dan bu yana, özellikle 1950'li yıllardan itibaren ekonomik kalkınma için yabancı sermayeden yararlanma yolunu seçmiştir. 24 Ocak 1980 kararları ve daha sonraki uygulamalar bu durumu daha da peçinleştirmiştir. 1980 yılında Türk sanayisinin 500 büyük firması arasında 40 tane yabancı sermayeli firma vardı. Bu firmalardan 21'i ilk 100 büyük sanayi şirketi içerisinde yer alan yabancı sermayeli kuruluşlardı (Karlık,1983:150-152). Bugünkü durum, kat edilen yolu göstermek açısından son derece ilginçtir. İstanbul Sanayi Odası tarafından 2001 yılı için yapılan *Türkiye'nin 500 Büyük Sanayi Kuruluşu* adlı çalışmada yer alan 500 büyük firmadan 138 adedi (%27,6'sı) yabancı sermayeli firmadır ve bunların 22 adedi %100 yabancı sermayeli kuruluşken, 49 adedinde yabancı sermaye oranı %50'den fazla, 11 adetinde yarı yarıya ve 56 adetinde de %50'den azdır (İSO,2002:66). Bu durum hem 1980'den bu yana kat edilen yol açısından, hem de yabancı sermayenin Türk endüstrisi için ne kadar önemli olduğunu göstermesi bakımından son derece ilginç ve önemlidir. Ayrıca Türk sanayi yanında, günümüz Türkiye'sinin ticaret, turizm, enerji ve finans-bankacılık-sigortacılık gibi sektörlerinde de dünyanın önde gelen yabancı firmaları, ya da ÇUŞ'ları yerli firmalarla ortaklıklar kurarak, ülkede önemli düzeyde pay edinmişlerdir.

Türkiye'de yabancı sermayenin coğrafi dağılımını gösteren haritalardan da anlaşılacağı üzere, Zonguldak ile Gaziantep arasında çizilecek bir hattın doğusunda, yabancı sermayeli firmaların yatırım yapmadıkları görülmektedir. Yerli yatırımcının gitmediği Anadolu'nun ücra köşelerine yabancıların da girmemesi son derece doğaldır. Bu durum bize yabancı firmaların tıpkı Türk sanayiciler gibi ulaşım, endüstri, alt yapı imkânları, bölgesel pazar, alım gücü yüksek nüfus potansiyeli ve hammadde temini gibi faktörleri gözetenek yatırım yaptıklarını göstermektedir. Yine haritalar incelendiğinde, Türkiye'de sanayinin coğrafi dağılışı ile yabancı sermayeli firmaların dağılışı arasında bir paralellik olduğunu söylemek mümkündür.

Türkiye gibi gelişmekte olan ülkeler, daha hızlı kalkınmak için, gelişmiş ülkelerin sermaye ve teknoloji birikimini kullanmak ve kendilerine yatırım olarak çekmek zorundadırlar. Bunun da ön koşulu ülkemizde bir an önce ekonomik ve siyasal istikrarı sağlamak, uygulamada saydamlık ve hukukun üstünlüğü ilkelerini yerleştirmektir. Böylece ülkeye daha fazla yatırım yapacak yabancı sermayeli firmalara gerekli güven ortamı yaratılmış olacaktır.

Notlar

¹ Bu makale 29-30 Kasım-1 Aralık 2001 tarihleri arasında İtalya'nın Napoli kentindeki Instituto Universitario Orientale tarafından düzenlenen Migrazioni: Uomini, Idee E Tecnologie in Medio Oriente adlı uluslar arası konferansta Hamdi Kara tarafından Fransızca olarak sunulmuş ve aynı enstitünün Meridione-Sud e Nord Del Mondo dergisinde 2002 yılında yayımlanmak üzere teslim edilmiştir. Fakat elinizdeki Türkçe metin yeni verilere göre değiştirilmiş ve kapsamı da genişletilmiştir.

² Firma kelimesi ile şirket çoğu zaman aynı anlamlarda kullanılmaktadır. Ancak firma şirkete içine alan daha geniş bir ekonomik etkinliği ifade etmektedir. Çalışma boyunca literatürdeki geleneğe bağlı olarak ve daha yaygın kullanıldığı için firma kelimesi kullanılmıştır, ancak çalışmada firma kelimesi ile çoğu zaman şirketin kastedildiğini bilmek gerekir.

³ Ökçün'ün ilk 1971'de basılan bu çalışmasının, ikinci baskısı 1997'de yapılmıştır. Bu çalışmada ikinci baskı kullanılmıştır.

⁴ Dünyada yabancı sermaye yatırımlarının yüzyıllık tarihsel gelişimini ayrıntılı bir şekilde incelemek için bak. Dunning (1988:71-119).

⁵ Türkiye'ye cumhuriyet dönemi boyunca dört ayrı şekilde doğrudan yabancı sermaye yatırımı gelmiştir: Bunlar (1) 1930 tarihli 1567 sayılı Türk Parasının Kıymetini Koruma Hakkındaki Kanun Mevzuatının 13 ve 17 sayılı kararları ile, (2) 1954 tarih ve 6224 sayılı Yabancı Sermayeyi Teşvik Kanunu ile (ilk şekli 1950 ve 1951 tarihlerinde çıkmıştı), (3) 1954 tarihli 6326 sayılı Petrol Kanunu ile (daha sonraları çeşitli değişikliklere uğramış), (4) 1960 tarihli 7462 sayılı Ereğli Demir-Çelik Fabrikaları TAŞ Kanunu ile (Alpar,1978:138-141; Bulutoğlu,1970:154-169; Karluk,1983:48-50; Tuncer,1968:72-82). 6224 sayılı yasa dışında yukarıda sayılan kanunlara göre gelen yabancı sermaye çalışmanın kapsamı dışında tutulmuştur.

⁶ 1950-1979 döneminde Türkiye'ye giren DYS yatırımı, 1980 sonrası giren DYS yatırımlarına göre az olmakla beraber, 1950 öncesine nispetle (görece) önemli miktarda olduğuna hiç şüphe yoktur.

⁷ İçel ili 20 Haziran 2002 kabul edilen 4764 sayılı kanunla Mersin adını almıştır (Resmi Gazete, 2002).

Referanslar

- Aliberti, V.; Green, M. B. (2000) "Canada's international merger activity for the period 1971-1991: a developmental, geographic and historical dimension", *Geography Online*, 1, 1-17.
- Aliberti, V.; Green, M. B. (2001) "Foreign direct investment: a Canadian dimension", *Geographical & Environmental Modelling*, 5, 147-158.
- Alpar, C. (1978) *Çok Uluslu Şirketler ve Ekonomik Kalkınma*, 2. Baskı, AİTİA Yay, Ankara.
- Bagchi-Sen, S. (1995) "FDI in US producer services: a temporal analysis of foreign direct investment in the finance, insurance and real estate sectors", *Regional Studies*, 29, 159-70.
- Bagchi-Sen, S.; Wheeler, J. O. (1989) "A spatial and temporal model of foreign direct investment in the United States", *Economic Geography*, 65, 113-129.
- Balasubramanyan, V. N. (1996) "Foreign direct investment in Turkey", In Togan, S.; Balasubramanyan, V. N. (eds), *The Economy of Turkey Since Liberalization*, Mcmillan Press, London, 112-130.
- Buckley, P. J.; Casson, M. (1985) *The Economic Theory of the Multinational Enterprise*, Macmillan, London.
- Buckwalter, D. (1995) "Spatial inequality, foreign investment, and economic transition in Bulgaria", *Professional Geographer*, 47, 288-298.
- Bulutoğlu, K. (1970) *100 Soruda Türkiye'de Yabancı Sermaye*, Gerçek Yay., İstanbul
- Burgess, B. (2000) "Foreign direct investment: facts and perceptions about Canada", *Canadian Geographer*, 44, 98-113.
- Clarke, C.; Carter, J. (1996) "Industrial development and foreign direct investment in Barbados", *Geography*, 81, 176-180.
- Cillov, H. (1965) *Yabancı Sermaye Yatırımları*, İTO Yay., İstanbul.
- Dean M. H.; Robert G. C., (1987), "Minimizing the geographical risk of foreign direct investment", *Geoforum*, 18, 247-256.
- Deichmann, J. I. (2001) "Distribution of foreign direct investment among transition economies in Central and Eastern Europe", *Post-Soviet Geography and Economics*, 42, 1-41.
- Dicken, P. (1976) "The multiplant business enterprise and geographical space: some issues in the study of external control and regional development", *Regional Studies*, 10, 401-412.
- Dicken, P. (1986) *Global Shift: Industrial Change in a Turbulent World*, Paul Chapman Pub., London.
- Dicken, P. (1988) "The changing geography of Japanese foreign investment in the manufacturing industry: a global perspective", *Environment and Planning A*, 20, 633-653.
- Dicken, P., (1992a), *Global Shift: the Internationalization of Economic Activity*, 2nd Edition, Paul Chapman Pub., London.
- Dicken, P. (1992b) "International production in a volatile regulatory environment: the influence of national regulatory policies on the spatial strategies of transnational corporations", *Geoforum*, 23, 303-316.
- Dicken, P. (1998) *Global Shift: Transforming the World Economy*, 3rd Edition, Paul Chapman, New York.
- DİE, (2003) *Yıllık İmalat Sanayi İstatistikleri 1999*, Ankara.
- Doğan, H. (1981) "Türkiye'de Yabancı Sermaye, İçinde II. Türkiye İktisat Kongresi Bildiriler Kitabı, DPT Yay., Ankara.
- DPT, (1983) *6224 Sayılı Kanuna Göre Türkiye'de Yabancı Sermaye, Yabancı Sermaye Başkanlığı*, Ankara.
- DPT, (2000) *VIII. Beş Yıllık Kalkınma Planı Doğrudan Yabancı Sermaye Yatırımları Öik Raporu*, Ankara.
- Dunning, J. H. (1979) "Explaining changing patterns of international production: some empirical tests", *Oxford Bulletin of Economics and Statistics*, 41, 269-296.
- Dunning, J. H. (1988) *Explaining international Production*, Unwin Hyman, London.
- Dunning, J. H. (1992) *Multinational Enterprises and the Global Economy*, Addison-Wesley, New York.

- Dunning, J. H. (1998) "Globalization and the new geography of foreign direct investment", *Oxford Development Studies*, 26, 47-69.
- Edgington, D. W. (1994) "The new wave: patterns of Japanese direct foreign investment in Canada during the 1980s", *Canadian Geographer*, 38, 28-36.
- Edgington, D. W.; Hayter, R. (2000) "Foreign direct investment and the flying geese model: Japanese electronics firms in Asia-Pacific", *Environment & Planning A*, 32, 281-303.
- Edgington, D. W. Hayter, R. (2001) "Japanese direct foreign investment and the Asian financial crisis", *Geoforum*, 32, 103-120.
- Eldem, V. (1994) *Osmanlı İmparatorluğunun İktisadi Şartları Hakkında Bir Tetkik*, 2. Baskı, TTK Yay., Ankara.
- Erden, D. (1996) *A Survey of Foreign Direct Investment Firms in Turkey*, Boğazici University Press, İstanbul.
- Erdilek, A. (1982) *Direct Foreign Investment in Turkish Manufacturing : an Analysis of the Conflicting Objectives and Frustrated Expectations of a Host Country*, Mohr, Tubingen.
- Erdilek, A. (1988) "The role of foreign investment in the liberalization of Turkish economy", In Nas, T. F.; Odekon, M. (eds.), *Liberalization and the Turkish Economy*, Greenwood Press, New York, 141-159.
- Green, M. B., (1990), *Mergers and Acquisitions: Geographical and Spatial Perspectives*, Routledge, London and New York.
- Green, M. B.; McNaughton, R. B. (eds.), (1995) *The Location of Foreign Direct Investment: Geographic and Business Approaches*, Avebury Press, London.
- Green, M. B.; Meyer, S. P. (1997) "International acquisitions: a poisson approach", *Geografiska Annaler Series B: Human Geography*, 79, 97-111.
- Green, M. B.; Meyer, S. P.; McNaughton, R. B. (2000) "A spatial-sectoral home and host country assessment of United States direct investment in Canada", *Canadian Journal of Regional Science*, 23, 279-302.
- HDTM, (1993) *Yabancı Sermaye Raporu (1990-1992)*, Yabancı Sermaye Genel Müd., Ankara.
- HM, (2002), *Yabancı Sermaye Raporu 2001*, Yabancı Sermaye Genel Müd., <http://www.hazine.gov.tr>.
- İSO, (2002) "Türkiye'nin 500 Büyük Sanayi Kuruluşu 2001", *İSO Dergisi*, Özel Sayı, 437, Ağustos.
- İTO, (1967) *Türkiye'de Yabancı Özel Sermaye Yatırımları*, İstanbul.
- Karakoyunlu, E. (1981) "Türkiye'de yabancı sermaye yatırımları ve uygulaması", İçinde *II. Türkiye İktisat Kongresi Bildiriler Kitabı*, DPT Yay., Ankara, 419-438.
- Karlık, R. (1983) *Türkiye'de Yabancı Sermaye Yatırımları*, İTO Yay., İstanbul.
- Li, X.; Yeung, Y. M. (1999) "Inter-firm linkages and regional impact of transnational corporations: company case studies from Shanghai, China", *Geografiska Annaler Series B: Human Geography*, 81, 61-72.
- MacKinnon, D.; Phelps, N. A. (2001a) "Devolution and the territorial politics of foreign direct investment", *Political Geography*, 20, 351-377.
- MacKinnon, D.; Phelps, N. A. (2001b) "Regional governance and foreign direct investment: the dynamics of institutional change in Wales and North East England", *Geoforum*, 32, 255-269.
- McConnel, J. (1980) "Foreign direct investment in United States", *Annals of the Association of American Geographers*, 70, 259-270.
- McNaughton, R. B. (1992a) "US foreign direct investment in Canada, 1985-1989", *Canadian Geographer*, 36, 181-189.
- McNaughton, R. B. (1992b) "Patterns of foreign direct investment in Canada 1985-1989: Canadian-based foreign-controlled firms versus US and overseas investors", *Canadian Geographer*, 36, 50-56.
- Meyer, S. P. (2001) "Canadian foreign direct investment in the United States by type: mergers and acquisitions, greenfield, real estate, joint ventures and investment increases", *Canadian Geographer*, 45, 513-527.
- Meyer, S. P.; Green, M. B. (1996a) "Outward Canadian direct investment and place-specific attributes: an empirical analysis", *Geoforum*, 27, 225-245.
- Meyer, S. P.; Green, M. B. (1996b) "Foreign direct investment from Canada: an overview", *Canadian Geographer*, 40, 219-237.
- Michalak, W. Z. (1993) "Foreign direct investment and joint ventures in East-Central Europe: a geographical perspective", *Environment & Planning A*, 25, 573-591.
- Ó hUallacháin, B. (1984a) "Linkages and foreign direct investment in the United States", *Economic Geography*, 60, 238-253.
- Ó hUallacháin, B. (1984b) "Input-output linkages and foreign direct investment in Ireland", *International Regional Science Review*, 9, 185-200.
- Ó hUallacháin, B. (1985) "Spatial patterns of foreign direct investment in the United States", *Professional Geographer*, 37, 155-163.
- Ó hUallacháin, B. (1986) "The role of foreign direct investment in the development of regional industrial systems: current knowledge and suggestions for a future American research agenda", *Regional Studies*, 20, 151-62.
- Ó hUallacháin, B. (1996) "Foreign direct investment in American service sectors: source country contrasts and locational determinants", *Papers in Regional Science*, 75, 397-432.
- Ó hUallacháin, B. (1997) "Acquisition versus greenfield investment: the location and growth of Japanese manufacturers in the United States", *Regional Studies*, 31, 403-416.
- Ó hUallacháin, B.; Reid, N. (1990) "Comments on Japan's direct manufacturing investment", *Professional Geographer*, 42, 223-226.
- Ó hUallacháin, B.; Reid, N. (1992) "Source country differences in the spatial distribution of foreign direct investment in the United States", *Professional Geographer*, 44, 272-285.

- Ó hUallacháin, B.; Reid, N. (1996) "Sectoral differences in the determinants of the location of foreign direct investment in American manufacturing", *Papers in Regional Science*, 75, 201-35.
- Ongun, M. T. (2001) "Yabancı sermaye ve dış borçlar", Şahinöz, A. (ed.), *Türkiye Ekonomisi Sektörel Analiz*, İmaj Yay., Ankara, 323-355.
- Ökçün, A. G. (1997a) *Türkiye İktisat Kongresi:1923-İzmir*, 4. Baskı, SPK Yay., Ankara.
- Ökçün, A. G. (1997b) *1920-1930 Yılları Arasında Kurulan Türk Anonim Şirketlerinde Yabancı Sermaye*, 2. Baskı, SPK Yay., Ankara.
- Ökçün, A. G. (1997c) *İktisat Tarihi Yazıları*, SPK Yay., Ankara.
- Öniş, Z. (1994) "Liberalization, transnational corporations and foreign direct investment in Turkey: the Experience of the 1980s", İn Şenses, F. (ed.), *Recent Industrialization Experience of Turkey in a Global Context*, Greenwood Press, London, 91-109.
- Özdemir, D. (2002) "The distribution of foreign direct investments in the service sector in İstanbul", *Cities*, 19, 249-259.
- Pamuk, S. (1994) *Osmanlı Ekonomisinde Bağımlılık ve Büyüme (1820-1913)*, 2. Baskı, Tarih Vakfı Yurt Yay., İstanbul.
- Pavlinek, P. (1998a) "Foreign direct investment in the Czech republic", *Professional Geographer*, 50, 71-85.
- Pavlinek, P. (1998b) "Internationalization and embeddedness in East-Central European transition: the contrasting geographies of inward investment in the Czech and Slovak republics", *Regional Studies*, 32, 619-638.
- Pavlinek, P. (2002a) "The role of foreign direct investment in the privatisation and restructuring of the Czech motor industry", *Post-Communist Economies*, 14, 359-379.
- Pavlinek, P. (2002b) "Restructuring the Central and Eastern European automobile industry: legacies, trends, and effects of foreign direct investment", *Post-Soviet Geography and Economics*, 43, 41-77.
- Pavlinek, P. (2002c) "Transformation of the Central and East European passenger car industry: selective peripheral integration through foreign direct investment", *Environment & Planning A*, 34, 1685-1707.
- Resmi Gazete, (2002) "4764 sayılı İçel adının Mersin olarak değiştirilmesi hakkında kanun", <http://rega.basbakanlik.gov.tr/>.
- Selik, M. (1961) *Türkiye'de Yabancı Özel Sermaye (1923-1960)*, SBF Maliye Enstitüsü Yay., Ankara.
- Seyidoğlu, H. (1999) *Uluslararası İktisat*, 13. Baskı, Güzem Yayınları, İstanbul.
- Şahin, M. (1975) *Türkiye'de Yabancı Sermaye Yatırımları*, Ekonomik ve Sosyal Yay., Ankara.
- Tao, Q.; Green, M. B. (1997) *Chinese Foreign Direct Investment: A Subnational Perspective on Location*, Ashgate Publishing, Aldershot.
- Tatoğlu, E.; Glaister, K.W. (2000) *Dimension of Western Foreign Direct Investment in Turkey*, Westport, Quorum.
- Taylor, M. J.; Thrift, N. (eds.), (1982) *The Geography of Multinationals*, Croom Helm, London.
- Taylor, M. J.; Thrift, N. (eds.), (1986) *Multinationals and the Restructuring of the World Economy*, Croom Helm, London.
- Tezel, Y. S. (1994) *Cumhuriyet Dönemi İktisat Tarihi (1923-1950)*, 3. Baskı, Tarih Vakfı Yurt Yay., İstanbul.
- Tümertekin, E.; Özgüç, N. (1997) *Ekonomik Coğrafya: Küreselleşme ve Kalkınma*, Çantay Yay., İstanbul.
- UNCTAD, (2000) *Handbook of Statistics*, New York and Geneva.
- UNCTAD, (2002a) *World Investment Report 2002: Transnational Corporations and Export Competitiveness*, New York and Geneva.
- UNCTAD, (2002b) "Are Transnationals Bigger Than Countries?", Press Release, 12 August, <http://www.unctad.org>.
- Uras, G. (1979) *Türkiye'de Yabancı Sermaye Yatırımları*, İktisadi Yay., İstanbul.
- Uras, G. (1981) "Türkiye'de yabancı sermaye yatırımları", *İçinde II. Türkiye İktisat Kongresi Bildiriler Kitabı*, DPT Yay., Ankara, 407-418.
- Vernon, R. (1966) "International investment and international trade in the product cycle", İn Dunning, J. H. (ed.), (1993) *The Theory of Transnational Corporations*, UNLTNC Volume 1, Roudletge, London and New York, 44-60.
- YASED, (1988) *Dünyada ve Türkiye'de Yabancı Sermaye Yatırımları ve Beklentiler*, İstanbul.
- Yavan, N. (2001) *Türkiye Dış Ticaretinin Gelişimi ve Yapısı*, Basılmamış Yüksek Lisans Tezi, Ankara Üniversitesi Sosyal Bilimler Enstitüsü, Ankara.
- Yeung, W. C. H. (1994) "Hong Kong firms in the ASEAN region: transnational corporations and foreign direct investment", *Environment & Planning A*, 26, 1931-1958.