

DİYARBAKIR İÇKALE'DE BULUNAN 19. - 20. YÜZYIL YAPILARININ GİRİŞ CEPHE DÜZENLEMELERİ ÜZERİNE BİR DEĞERLENDİRME

AN EVALUATION ON INTRODUCTION FACADE REGULATIONS OF 19th - 20th CENTURY
STRUCTURES IN DIYARBAKIR İÇKALE

Dr. Öğretim Üyesi Sahure YARIŞ

Dicle Üniversitesi, Edebiyat Fakültesi,

Sanat Tarihi Bölümü.

cinarsahure@gmail.com

<https://orcid.org/0000-0002-1789-7470>

Öz

Mezopotamya'nın kuzeyinde bulunan Diyarbakır, Güneydoğu Anadolu Bölgesi'nin orta kısmında yer almaktadır. Etrafı surlarla çevrilerek kentten ayrılmış olan İçkale, kuruluşundan günümüze kadar yönetim birimlerinin bulunduğu bir alandır. Alan içerisinde Amida Höyük, Artuklu Sarayı gibi birçok yapı yer alır.

Osmanlı Devleti'nde, 19. yüzyılda geniş bir bölgenin yönetim merkezi olan Diyarbakır, Tanzimat Fermanı sonrasında gerçekleştirilen Batılılaşma hareketlerinden etkilenmiştir. Bu etkileşimle beraber batılı üslupları taşıyan birçok yapı inşa edilmiştir. Devletin gücünü simgeleyen kamu yapıları bu yapılardandır. Şehrin fiziksel gelişimi, hem mimarisini hem de kültürünü etkilemiştir.

Makalede İçkale içerisinde yer alan kamu yapıları olarak inşa edilmiş, yedi yapının giriş cepheleri anlatılmaktadır. Bu yapılar; Müze Teşhir Binası, Valilik Makamı, Müze İdari Binası, Kafeterya ve Restoran, Teşhir Binası, Atatürk Müzesi ve Bilgi Belge Merkezi, Müze Eğitim Birimi'dir.

Bu yapı toplulukları genel olarak 19.-20. yüzyıllara tarihlenmektedir. Taş malzeme ile yapılmış olan bu yapıların giriş cephelerinde taş işçiliğinin batılı bir üslupla nasıl birleştiğine dikkat çekilmektedir. Neoklasik üslubun yansıttığı sadelik, simetri ve düzenli cephe anlayışı yapıların giriş cephelerinde uygulanarak yapılara, anıtsallık ve resmiyet kazandırılmıştır. Yapılardan Valilik Makamı ve Kafeterya ve Restoran'ın iki cephesinde giriş kapılarına yer verildiği için bu yapıların iki cephesi de anlatılmıştır.

Çalışmada İçkale'de yer alan yapıların giriş cephe düzenleri üzerinde durularak, neoklasik özellikler ayrıntılı olarak anlatılıp, aynı dönem içerisinde yapılmış olan yapılarla benzerlikleri üzerinde durulmuştur.

Anahtar Kelimeler: Diyarbakır, İçkale, Cephe, Mimari, Süsleme

Abstract

Diyarbakır, located in the north of Mesopotamia, is located in the central part of the Southeastern Anatolia Region. İçkale, which has been separated from the city by surrounding walls, is an area where administrative units have been established since its foundation. There are many buildings in the area such as Amida Höyük and Artuklu Palace.

In the Ottoman Empire, Diyarbakır, as the center of management of a large region in the 19th century, was influenced by the Westernization movements which took place after the Tanzimat Ferman. Together with this interaction, many buildings with western styles were built. Public structures symbolizing the power of the state are among these structures. The physical development of the city has affected both its architecture and its culture.

In this article, the entrance facades of seven buildings, which are constructed as public buildings, are described. These structures; Museum Display Building, Governorship Authority, Museum Administrative Building, Cafeteria and Restaurant, Display Building, Ataturk Museum and Information Document Center, Museum Education Unit. These building communities are generally 19th. -20th. It is dated to centuries. It is emphasized how the masonry works in a western style in the entrance facades of these structures made with stone materials. The simplicity, symmetry and regular facade concept reflected by the neoclassical style were applied to the buildings at the entrance fronts of the buildings, monumental and formalized. Since two buildings of the Governor's Office and the Cafeteria and Restaurant are located at the entrance gates, two facades of these buildings are also explained.

In the study, the facade structures of the buildings located in İçkale were emphasized and the neoclassical features were explained in detail and their similarities with the buildings constructed during the same period were emphasized.

Key Words: Diyarbakır, İçkale, Facade, Architecture, Ornament

GİRİŞ

Tarihi geçmiş Paleolitik döneme kadar uzanan Diyarbakır, kültür mirası adına çok zengin bir merkezdir. Diyarbakır'daki kültür mirasının oluşması farklı dönemleri kapsamaktadır. Bu dönemler içerisinde ilk olarak Hurriiler yer almaktadır. M.Ö. 3000 de bölgenin ilk medeni halkı olarak Diyarbakır'da egemen olmuşlardır. Daha sonra Diyarbakır; Mitanni, Asur, Urartu, İskit, Med, Pers, Büyük İskender, Selevkos, Part, Roma İmparatorluğu, Sasani, Emevi, Abbasi, Şeyhoğulları, Hamdaniler, Büveyhoğulları, Mervani, Büyük Selçuklular, İnanoğulları, Nisanoğulları, Artuklular, Eyyubiler, Akkoyunlular ve son olarak da Osmanlı hâkimiyeti altına alınmıştır (Beysanoğlu. 1999:41, Parla, 1990: 23-71).

Etrafı surlarla çevrilerek kentten ayrılmış olan İçkale, kuruluşundan günümüze kadar yönetim birimlerinin bulunduğu bir alandır. Alan içerisinde Amida Höyük, Artuklu Sarayı gibi birçok yapı yer alır. İçkale'yi çevreleyen ve Artuklu Kemer'inin devamı niteliğindeki ilk surların bir bölümü daha sonra yıkılmıştır. Osmanlı döneminde İçkale surları genişletilip yenilenmiştir. İçkale'ye girişi sağlayan dört kapı bulunmaktadır. Bunlar; Saray Kapısı, Küpeli Kapısı, Fetih Kapısı ve Öğrun Kapısı'dır (Sözen.1971: 19, Beysanoğlu, 2003: 15-20).

Yavuz Sultan Selim döneminde 1515 yılında Osmanlı hâkimiyetine giren Diyarbakır, büyük bir eyaletin merkezi haline gelmiştir. Osmanlı döneminde gelişme gösteren Diyarbakır'da birçok yapı inşa edilmiştir. Bu yapılar arasında dini, sivil, askeri, ticari ve kamu yararında kullanılan yapılar bulunmaktadır (Beysanoğlu, 1963: 2-3).

Diyarbakır sahip olduğu sosyo-ekonomik, kültürel ve coğrafi değerleri ile mimariye önemli katkılar sağlamıştır. Sahip olduğu tarihi miras ile zenginliğini koruyan şehir, Osmanlı mimarisinin karakteristik unsurlarını bugüne taşıyan önemli yerleşimlerden biridir.

Osmanlı Devleti'nde, Sultan III. Ahmet (1703-1730) döneminde Lale Devri denilen bir geçiş evresinin ardından Sultan I. Mahmut'la (1730-1754) birlikte hızlanmış olan batılılaşmanın etkileri artmıştır (Bayhan, 2007: 25).

Türk Barok mimarisinde ona paralel olarak 18. yüzyıl sonlarında ortaya çıkan ve 19. yüzyılın ortalarına kadar devam eden Avrupa Neoklasik üslubunun batılılaşma devri Osmanlı sanatında önemli bir yeri vardır. Batı kökenli neoklasizm akımının etkileri Sultan III. Selim döneminde (1789-1807) Osmanlı kültür ve sanatına girmiştir (Yazıcı, 2007: 5)¹.

19. yüzyılda Osmanlı Devleti hâkimiyetinde olan Diyarbakır da batılılaşma hareketlerinden etkilenmiştir. Bu etkileşimle beraber batılı üslupları taşıyan birçok yapı inşa edilmiştir. Devletin gücünü simgeleyen kamu yapıları bu yapılardandır.

İçkale içerisinde yer alan Müze Teşhir Binası, Valilik Makamı, Müze İdari Binası, Kafeterya ve Restoran, Teşhir Binası, Atatürk Müzesi ve Bilgi Belge Merkezi, Müze Eğitim Birimi 19. -20. yüzyıllarda kamu yapıları olarak inşa edilmiş giriş cephe düzenleri ile neoklasik özellikler gösteren yapılardır (Plan 1). Neoklasik üslubun yansıttığı sadelik, simetri ve düzenli cephe anlayışı yapıların giriş cephelerinde uygulanarak yapılara, anıtsallık ve resmiyet kazandırılmıştır.

Teşhir Binası (Jandarma Komutanlık Binası)

Yeri: İçkale'nin batısında yer alır.

Tarihi: Yapı, 1887-1889 tarihleri arasında Diyarbakır Valisi Hacı Hasan Paşa zamanında yaptırılmıştır (Kakdaş Ateş, 2018: 67).

Cephe Özellikleri: Kuzey-güney doğrultusunda uzanan yapı, zemin ve birinci kattan oluşmaktadır. Giriş doğu cepheden sağlanmaktadır (Foto. 1) (Çizim 1).

Doğu cephe, zemin ve birinci kat pencereleri ile yatay olarak iki bölüme ayrılmıştır. Birinci bölüm, zemin katın dışı açılan pencerelerinden meydana gelmektedir. Bu bölümde üç giriş kapısına yer verilmiştir. Ortada ve yanlarda bulunan giriş kapılarından ortadaki kapı ana giriş kapısı olarak kullanılmaktadır. Cephenin orta kısmında ileri doğru taşırılmış eyvanlı bir giriş bulunmaktadır. Eyvanlı giriş her iki yandan birer yüzeyel plastır ile sınırlandırılmıştır. Eyvanın iç kısmında iç içe yapılmış yuvarlak kemerlerin çevrelediği giriş kapısı yer almaktadır. Eyvanlı girişin her iki yanında birbirine yakın bir şekilde yapılmış yuvarlak kemerli iki pencere vardır. Bu pencerelerden sonra cephenin her iki yanında da tekrar edilmiş pencereler ve birer tali kapı yapılmıştır. Üç adet yuvarlak kemerli pencereden sonra zeminden başlayan ve yuvarlak kemerli tali giriş kapıları bulunmaktadır. Bu kapılardan sonra yine üç adet yuvarlak kemerli pencereler tekrar edilmiştir. Cephenin ikinci bölümü, birinci kat mekânlarının dışı açılan pencereleri ile vurgulanmıştır. Cephenin orta kısmında, birinci bölümdeki eyvanlı girişin üzerinde devam eden dikdörtgen bir çıkıntı yapılmıştır. Bu dikdörtgen çıkıntının üzerinde kare formunda bir pencere yer almaktadır. Dışa doğru taşırılmış olan bu kısmın her iki yanında birbirine yakın yapılmış iki adet yuvarlak kemerli pencere bulunmaktadır. Bu pencerelerin

¹ <https://acikders.ankara.edu.tr>. Doç. Dr. Tolga Bozkurt

yanında ise cepheyi hareketlendiren beş adet yuvarlak kemerli pencereler yapılmıştır. Cephe üst kısımda boydan boya geniş bir saçakla tamamlanmıştır.

Bugünkü Durumu: Müze teşhir binası olarak kullanılmaktadır.

Müze Teşhir Binası (Adliye A Binası)

Yeri: İçkale'nin doğusunda yer almaktadır.

Tarihi: Yapım tarihi 1888-1891 olarak bilinen yapının inşasına Osmanlı Valisi Sırrı Paşa zamanında başlanmış, Hacı Hasan Paşa tarafından tamamlanmıştır (Kakdaş Ateş, 2018: 69).

Cephe Özellikleri: Kuzey-güney doğrultusunda uzanan yapı, "U" planlıdır. Zemin ve birinci kattan oluşmaktadır. Yapının girişi batı cephededir (Foto. 2) (Çizim 2).

Batı cephe, üç bölümden oluşmaktadır. Bu bölümler; ortada cephenin büyük bir bölümünü oluşturan revaklı kısım, revaklı kısmın her iki yanında ise dışa doğru taşırılmış yan mekânlardır. Cephenin zemin ve birinci katı, birbirinin tekrarı şeklinde düzenlenmiştir. Revaklı orta bölüm, ortada yuvarlak kemerli açıklığın her iki yanında üçer adet sivri kemerli açıklıkla tamamlanmıştır. Cephenin her iki yanında dışa doğru taşıntı yapmış kısımlar yer almaktadır. Birbirinin tekrarı şeklinde düzenlenmiş olan bu kısımların hem zemin hem de birinci katında ikişer yuvarlak kemerli pencere açılmıştır. Cephe üst kısımda dışa doğru taşırılmış geniş bir saçakla tamamlanmıştır.

Bugünkü Durumu: Müze teşhir binası olarak kullanılmaktadır.

Valilik Makamı (Adliye B Binası)

Yeri: İçkale'nin ortasında yer almaktadır.

Tarihi: 1891-1893 tarihlerinde II. Abdülhamid döneminde inşa edilmiştir (Kakdaş Ateş, 2018: 66, Özyılmaz ve Akal, 2019: 498).

Cephe Özellikleri: Doğu-batı doğrultusunda uzanan yapı "U" plan şemasına sahiptir. Bodrum, zemin ve birinci kattan oluşmaktadır.

Yapının güney ve kuzey cephede olmak üzere iki girişi bulunmaktadır. Güney cephe, yatay ve dikey silmelerle üç bölüm olarak düzenlenmiştir (Foto. 3) (Çizim 3). Orta kısımda yapıya girişi sağlayan kapının da yer aldığı bölüm, bu bölümün her iki yanında ise ileri doğru taşırılmış bölümler bulunmaktadır. Cephenin orta bölümü, ortada giriş kapısı ve kapının her iki yanında tekrar edilen üçer pencereli olarak düzenlenmiştir. Ortada 0.5 m. yüksekliğinde, altı basamakla çıkılan giriş kapısı bulunmaktadır. Basamakların her iki

yanında dışarıya dikdörtgen formlu açılan ikişer bodrum kat penceresi vardır. Pencerelerden sonra dışa doğru taşırılmış kalın bir silme ile cephenin ikinci bölümünü oluşturan zemin kata geçilmektedir. Zemin kat cephesinde ortada yuvarlak kemerli bir kapı ve kapının her iki yanında tekrar edilmiş yuvarlak kemerli üçer pencereye yer verilmiştir. Yuvarlak kemerli kapının etrafında iç içe yapılmış iki sıra yuvarlak kemer formunda silmeler bulunmaktadır. Kapının üst kısmında silmelerin ve kemerin birleştiği kemer kilit taşı dışa doğru taşırılmıştır. Kapının her iki yanında ikişer adet sütunceye yer verilmiştir. Bu sütunceler alt kısımda, alttan yukarıya doğru daralan, sütünce gövdesine geçmeden önce yuvarlak bir silme ile sınırlandırılmış sütünce altlıklarına oturmaktadır. Sütünce gövdeleri silindirikdir. Gövdeler üst kısımda sütünce altlıkların tekrarı şeklindedir. Yuvarlak bir silme ile sınırlanan gövde alttan yukarıya doğru genişleyen sütünce başlıkları ile tamamlanmıştır. Başlıkların üst kısmında ise dışa doğru taşırılmış düz bir silmeye yer verilmiştir. Bu sütuncelerden sonra cephede yer alan yuvarlak kemerli pencereler gelmektedir. Pencere kenarları, dışa doğru yansıyan silmelerle vurgulanmıştır. Pencerelerin her iki yanında devam eden düz silmeler yatay birer silme ile sınırlandırıldıktan sonra pencerelerin yuvarlak kemerleri yapılmıştır. Kemerlerin üst kısmında kemer kilit taşları dışarı doğru taşırılmıştır. Cephenin zemin katı, kapı ve pencerelerden sonra cepheyi boydan boya geçen düz bir silme ile cephenin üçüncü bölümünü oluşturan birinci kattan ayrılmıştır. Cephenin birinci katı, zemin katta olduğu gibi üç kısımdan oluşmaktadır. Ortada kapının üst kısmında içi boş bir kitabelik yer almaktadır. Kitabeliğin her iki yanında, alt kısımdaki sütünce başlıklarının genişliğinde dışa doğru taşırılmış ikişer dikdörtgen silme yapılmıştır. Silmelerin orta kısmında ise dışa doğru taşırılmış birer kare çıkıntılar işlenmiştir. Kitabeliğin üst kısmında yuvarlak kemerli bir pencereye yer verilmiştir. Pencere kenarları düz bir silme ile çevrilmiştir. Pencereler, üst kısmında yuvarlak kemer ve dışa doğru taşırılan kilit taşı ile sonlandırılmıştır. Pencerenin her iki yanında ikişer sütünce bulunmaktadır. Zemin katta yapılmış olan sütuncelerin tekrarı şeklinde düzenlenmiş olan bu sütunceler, alttan yukarıya doğru genişleyen sütünce altlıklarıyla zemin kattaki sütuncelerin üzerine oturmaktadır. Yuvarlak bir silme ile tamamlanan altlıktan sonra silindirik sütünce gövdesine yer verilmiştir. Gövde üst kısımda yine yuvarlak bir silme ile tamamlandıktan sonra alttan yukarıya doğru genişleyen başlıklarla sütunceler sonlandırılmıştır. Orta kısmın her iki yanında üçer adet

pencereye yer almaktadır. Bu pencereler zemin kattaki pencerelerin tekrarı şeklindedir. Pencerelerin etrafında dışa doğru yansıyan düz silmelerden sonra yuvarlak kemere geçmeden önce yine yatay olarak işlenmiş dışa doğru vurgulanmış silmeler yer alır. Güney cephesinin diğer iki bölümünü, köşelerde dışa doğru yapılmış kısımlar oluşturmaktadır. Birbirinin tekrarı şeklinde düzenlenmiş olan bu kısımlar yatay iki silme ile üçe, dikey üç yüzeyel payandayla iki bölüme ayrılmıştır. Bu kısımlar; köşelerinde ve orta bölümde bodrum kattan başlayıp üst kısımda saçak bölümüne kadar devam eden ve zemin kattan birinci kat cephesine geçişte ortada dışa doğru taşırılmış dikdörtgen bir kare çıkıntı birbirinden ayrılan iki yüzeyel payandanın üst üste oturtulmasıyla iki bölüme ayrılmıştır. Bodrum kat cephesi, kesme taş örgü ile tamamlanmıştır. Zemin kat cephesinde yuvarlak kemerli iki pencereye yer verilmiştir. Pencerelerin kemer kilit taşları dışa doğru vurgulanmıştır. Cephenin birinci katına geçmeden önce düz bir silme yapılmıştır. Silmeden sonra yine yuvarlak kemerli, kemer kilit taşları dışa doğru taşırılmış iki pencere yer almaktadır. Güney cephe, üst kısımda dışa doğru taşırılmış geniş bir saçakla tamamlanmıştır.

Kuzey cephe, giriş kapısının bulunduğu cephelerden biridir (Foto. 4). Yatay olarak iki bölümlü düzenlenmiştir. Birinci bölümün orta kısmında yuvarlak kemerli giriş kapısı bulunmaktadır. Kapının her iki yanında daha küçük boyutlarda yapılmış yuvarlak kemerli dörder adet pencere vardır. Pencerelerin yanında, cephenin köşelerinde birer adet küçük boyutlarda dikdörtgen formlu pencereler açılmıştır. Cephenin ikinci bölümü, yuvarlak kemerli dokuz pencereden oluşmaktadır. Pencerelerden giriş kapısının üzerinde yer alan pencere diğerlerine göre daha büyük boyutlarda yapılmıştır. Bu bölümde de pencerelerden sonra, cephenin köşelerinde küçük birer yuvarlak kemerli pencereler yer almaktadır. Cephe, dışa taşırılmış geniş bir saçakla sonlandırılmıştır.

Bugünkü Durumu: Valilik kabul makamı olarak kullanılmaktadır.

Müze İdari Binası (Eski Tapulama Mahkemesi Binası)

Yeri: İçkale kemerli girişinin doğu bitişiğinde yer almaktadır.

Tarihi: Yapının üzerinde bulunan Osmanlı dönemine ait kitabe tahrip olmuştur. Kaynaklarda yapının 1900-1907 yılları arasında inşa edildiği geçmektedir. İlk yıllarda Meryem-i Zal Kilisesi'nin eğitim merkezi olarak kullanılmıştır (Kakdaş Ateş, 2018: 68).

Cephe Özellikleri: Zemin ve birinci kattan oluşan yapıya giriş, kuzey cepheden sağlanmaktadır

(Foto. 5) (Çizim 4). Kuzey cephe, iki farklı kısımlardan meydana gelmektedir. Birinci kısım günümüzde müze idari biriminin olduğu, üst bölümde üç üçgen alınlıkla tamamlanan kısım; ikinci kısım ise bahçeye girişi sağlayan kemerin dayandığı kısımdır. Bu iki kısma girişler üçer ayrı kapıdan sağlanmaktadır.

Kuzey cephenin birinci kısmı, yatay olarak iki bölümden oluşmaktadır. Alt kısımda subasman seviyesi düz, dışa doğru taşırılmış bir silme ile sınırlandırılmıştır. Bu silmeden sonra birinci bölüm başlamaktadır. Birinci bölüm ortada üç giriş kapısı, bu kapıların her iki yanında yapılmış olan pencereler ile üçe ayrılmıştır. Orta kısımda iki basamaktan sonra dikdörtgen formlu, düz lentolu ve üst kısımda üç dilimli kemer ile tamamlanmış yan yana üç adet kapı yer alır. Ortadaki kapı kemerinin hemen üst kısmında "Bismillahirrahmanirrahim" okunmaktadır. Kapıların kemer aralarında bitkisel motiflerin işlendiği "cas"² adı verilen süsleme çeşidi yapılmıştır. Bu motifleri hemen üst kısmında kare formlu dışa doğru taşırılmış çıkıntılar vardır. Bu çıkıntılar bu bölüm cephesi boyunca devam etmektedir. Cepheye hareketlilik kazandırılmak amacıyla üzeri beyaz boya ile boyanmışlardır. Kapıları çevreleyen kemerler de yine birer boşluk bırakılarak beyaz boya ile renklendirilmiştir. Orta kısımda yer alan kapıların her iki yanında iki adet yuvarlak kemerli pencerelere yer verilmiştir. Pencereleri çevreleyen kemer dışa doğru taşırılmıştır. Kemer birleşme yerlerinde yapılmış olan kilit taşları ise dışa taşıntı yapan kemerlerden daha iler alınmıştır. Bu bölümün ikinci kısmı, birinci katın pencereleri ve balkon oluşturmaktadır. Orta bölümde ileri doğru taşırılmış balkon bulunmaktadır. Balkona açılan dikdörtgen formlu, düz lentolu bir kapı vardır. Kapının üst kısmı üç dilimli kemer ile vurgulanmıştır. Kemer birer boşluk bırakılarak beyaz boya ile boyanmıştır. Kemerin her iki köşesinde kare formlu dışa doğru taşırılmış çıkıntılar yapılmıştır. Balkon kısmına açılan, giriş kapısının her iki yanında yuvarlak kemerli bir adet pencere açılmıştır. Orta bölümün her iki yanında yuvarlak kemerli iki adet pencere işlenmiştir. Cephedeki pencerelerin hem kemerleri hem de kilit taşları dışa doğru taşırılmıştır. Bu bölüm, üst kısımda üç adet üçgen alınlıkla tamamlanmıştır. Kuzey cepheyi oluşturan ikinci bölüm, yatay olarak devam eden düz bir silme ile iki kısma ayrılmıştır. Birinci kısım, zemin kata giriş sağlayan iki kapı ve dışa açılan pencerelerden oluşmaktadır. Orta kısımda bir basamakla çıkılan yuvarlak kemer ile çevrilmiş düz lentolu iki kapı bulunmaktadır. Kapıların hemen üzerinde yuvarlak pencereler açılmıştır.

² Cas: Diyarbakır geleneksel mimarisinde sönmüş kireçten yapılan süslemelerdir. Orhan Cezmi Tuncer, Diyarbakır Evleri, Diyarbakır, 1999, s.59-69.

Bu pencerelerin etrafı da dışa doğru taşırılarak vurgulanmıştır. Bu kapıların her iki kenarında alt kısımda, alttan yukarı doğru genişleyen baklava dilimli altlığa oturan birer sütünce yer almaktadır. Bu sütunceler üst kısımda alt kısımdan üste doğru genişleyen baklava dilimli başlıklarla tamamlanmıştır. Başlıkların üzerine dışa yansıyan dikdörtgen çıkıntılar yapılmıştır. Bu çıkıntılar cepheyi çevreleyen düz silmeye kadar devam etmektedir. Orta kısımda yer alan iki kapının hem ortasında hem de her iki yanında birer yuvarlak kemerli küçük boyutta pencereler vardır. Cephenin bu bölümün ikinci kısmının ortasında bir balkon bulunmaktadır. Bu balkona, üç dilimli kemerle yapılmış bir kapı açılmaktadır. Kapının dilimli kemeri birer sıra beyaz renkli boya ile süslenmiştir. Balkon kapısının üzerine üst üste yapılmış iki boş kitabelik vardır. Üst kısımdaki kitabeliğin her iki yanında birer adet yuvarlak formda pencere açılmıştır. Bu kısım üstte üçgen bir alınlıkla sonlandırılmıştır. Balkonun her iki yanında ortada bir sütünce ile yuvarlak kemerli ikiz pencereler yapılmıştır. Alt kısımda yapının duvarlarına oturan sütunceler üst kısımda alttan üste doğru genişleyen başlıklarla tamamlanmışlardır. Cephenin bu bölümün sol tarafı birinci bölümle birleşirken, sağ tarafında ikiz pencerelerinin yanında iki adet yuvarlak kemerli pencere daha açılmıştır. Bu iki pencerenin arasında ise üst kısma doğru alınmış yuvarlak küçük bir pencere açılmıştır. Cephenin bu bölümün pencerelerinin alt kısmında geçen düz bir silmeye yer verilmiştir.

Bugünkü Durumu: Müze idari binası olarak kullanılmaktadır.

Atatürk Müzesi ve Bilgi Belge Merkezi (Karargâh Binası)

Yeri: İçkale'nin doğu kısmında yer almaktadır.
Tarihi: Yapı, 19. yüzyılın sonu - 20 yüzyılın başına tarihlendirilir. Atatürk 1917 tarihinde II. Ordu Komutanı olarak Diyarbakır'da bulunduğu dönemde bu yapıyı karargâh olarak kullanmıştır. Eser, 20 Ağustos 1973 yılında ise 7. Kolordu Komutanlığı tarafından düzenlenip "Komutan Atatürk Müze ve Kütüphanesi" olarak hizmete açılmıştır (Tekin, 1997: 190).

Cephe Özellikleri: Yapı, bodrum, zemin ve birinci kattan oluşmaktadır. Yapıya giriş kuzey cephededir (Foto. 6) (Çizim 5). Cephe her iki yandan birer yüzeyel plastır ile sınırlandırılmıştır. Bu plastırların üzerinde ise birer kare, birer dikdörtgen formunda alternatif olarak sıralanmış dışa doğru taşırılmış çıkıntılar yapılmıştır. Cephe, zeminden girişe çıkan basamaklara kadar subasman seviyesi, düz dışa yansıyan bir silme ile vurgulanmıştır. Cephe yatay olarak düzenlenmiş

bir silme ile iki bölüme ayrılmıştır. Girişe, önünde yapılmış dört basamakla çıkılmaktadır. Düz lentolu olan giriş kapısının etrafı iç içe yapılmış yuvarlak kemer ile çevrilmiştir. Kemerin kilit taşı, dışa taşırılarak vurgulanmıştır. Kapıyı çevreleyen kemerden sonra bir sıra bazalt taş sırası yapılmış, bu taşın üst kısmına "cas" adı verilen süsleme yer almaktadır. Bu süslemede sonsuzluk anlayışıyla işlenmiş geometrik motifler olan yıldızlar işlenmiştir. Kapıyı çevreleyen yuvarlak kemerin her iki yanında silindirik gövdeli birer sütunceye yer verilmiştir. Sütunceler alt kısımda, üst üste oturtulmuş iki kare kaideden sonra alttan yukarıya doğru daralan, baklava dilimli bir altlığa oturmaktadır. Sütuncelerin gövdesine geçmeden önce birer dışa yansıtılmış silindirik silme yer alır. Aynı silme hem sütuncenin gövde kısmında hem de sütuncenin başlığına geçmeden önce tekrar edilmiştir. Üst kısımdaki bu silmeden sonra alttan yukarıya doğru genişleyen baklava dilimli bir başlıkla sütunceler tamamlanmıştır. Başlık kısmının üzerine üst üste oturtulmuş iki kare kaide bulunmaktadır. Daha sonra bu kaidelerin genişliğinde dışa taşırılmış dikdörtgen birer çıkıntı yapılmıştır. Bu çıkıntıların orta kısmına ise yine dışa doğru taşırılmış birer kare çıkıntıya yer verilmiştir. Giriş kapısının her iki yanında birer yuvarlak kemerli pencere yer almaktadır. Pencere kenarları dışa doğru taşırılarak vurgulanmıştır. Pencerelerin kemerlerinin başlangıç yerleri ve kemer kilit taşları dışa doğru vurgulanan kısımlardan daha ileri alınarak hareketlilik arttırılmıştır. Cephenin ikinci bölümü, cepheyi boydan boya dolanan düz silmeden sonra başlamaktadır. İkinci bölümün orta kısmında balkona yer verilmiştir. Bu balkona açılan dikdörtgen formu bir kapı bulunmaktadır. Bu kapının her iki yanında dikdörtgen formu birer pencere vardır. Cephe üst kısımda dışa taşırılmış düz geniş bir saçakla tamamlanmıştır. Bazalt taş malzeme ile yapılmış olan cephede özellikle kapı ve pencere kenarları, cepheyi iki kenardan sınırlayan çıkıntılar beyaz renkle boyanarak vurgulanmıştır.

Bugünkü Durumu: Atatürk Müzesi ve Bilgi Belge Merkezi olarak kullanılmaktadır.

Kafeterya ve Restorant (7. Kolordu Binası)

Yeri: İçkale'nin doğu kısmında yer almaktadır.

Tarihi: 1900-1902 tarihinde Diyarbakır Valisi Mehmet Faik Paşa zamanında Kolordu Binası olarak yaptırılmıştır (Günkut, 1937: 130, Dağtekin ve Aslan, 2019: 449).

Cephe Özellikleri: Kuzey-güney doğrultusunda uzanan yapı, zemin ve birinci kattan oluşmaktadır. Hem batı hem de doğuda olmak üzere iki giriş kapısı bulunan eserin cephelerinde iki renklilik uygulanmıştır.

Cephelerdeki beyazlık kapı, pencere ve köşelerde yapılmış olan kesme taşlarla süslenmiştir.

Batı cephe, giriş kapısının olduğu cephelerden biridir (Foto. 7) (Çizim 6). Cephe yatay silmelerle iki bölüm olarak düzenlenmiştir. Bu yatay silme zemin ve birinci katı birbirinden ayırt etmektedir. Giriş, yapının cephesinden ileri doğru taşırılmıştır. Sundurmali bir giriş kapısı yapılmıştır. Ön kısımda dörder sütunla bir geniş yuvarlak kemer, bu kemerin her iki yanında ise birer yuvarlak kemer daha yapılmıştır. Geniş yuvarlak kemerin her iki yanında yapılan kemerler daha dardır. Kemerlerin kemer kilit taşları ileri doğru taşırılmıştır. Bu bölümün yan kısımlarında ise duvara birleşik olarak yapılmış birer sütünce ile birer geniş yuvarlak kemer yapılarak sundurmali giriş tamamlanmıştır. Sundurmayı oluşturan sütunlar silindirik gövdelidir. Sütunlar, alt kısımda yukarıya doğru genişleyen, iki silme ile iki bölümlü olarak düzenlenmiş altlıklara oturmaktadırlar. Üst kısımda ise alttan yukarıya doğru genişleyen başlıklarla sütunlar tamamlanmıştır. Cephenin ön kısımdaki iki sütun beyaz renge boyanmıştır. Sundurmali giriş, üst kısımda ileri doğru taşırılmış yatay bir silme ile sonlandırılmıştır. Yatay silmeden sonra yapının birinci katı yer alır. Cephede yuvarlak kemerli üç pencereye yer verilmiştir. Kilit taşları ileri doğru taşırılmış olan bu pencerelerden ortadaki daha geniştir. Bu bölüm üst kısımda yatay bir silme ile sınırlandırılmıştır. Cephe üst kısma yapılmış olan üçgen bir alınlıkla tamamlanmıştır. İleri doğru taşırılmış olan bu cephenin her iki kenarında ise yine yuvarlak kemerli yapılmış birer pencere bulunmaktadır. Batı cephe, ileri doğru taşırılmış sundurmali girişten sonra girişin iki yanında, iki bölüm olarak düzenlenmiştir. Girişin hemen yanındaki ilk bölümler cephenin düzenine göre içe doğru yapılmıştır. Bu bölümün yanındaki bölümler ise bu bölüme göre ileri doğru taşırılmıştır. Cephede içe doğru yapılmış olan bölümler, zeminden yaklaşık 0.5 m. kadar yüksekte yapılmış ikişer pencereye yer verilmiştir. Yuvarlak kemerli olan bu pencerelerin etrafı kesme taşlarla vurgulanmıştır. Pencerelerden sonra dışa taşırılmış yatay bir silme ile birinci kata geçilmiştir. Birinci kat, yuvarlak kemerli ve etrafı kesme taşlarla vurgulanmış olan iki pencere ile tamamlanmıştır. Cephenin ileri doğru taşırılmış olan son bölümlerinde, içe doğru olan cephedeki pencere düzeni tekrar edilmiştir. Zemin ve birinci katta yuvarlak kemerli ikişer pencere açılmıştır. Bu katlar ortadaki yatay silme ile birbirinden ayrılmaktadır. Cephe, üst kısımda ileri taşırılmış düz bir saçakla tamamlanmıştır. Cephenin kenarları kesme taşlarla vurgulanmıştır.

Doğu cephe, ikinci giriş kapısının bulunduğu

cephedir (Foto. 8). Batı cephe ile aynı cephe özellikleri göstermektedir. Yatay yapılmış olan düz silme ile cephenin zemin ve birinci katı birbirinden ayrılmıştır. Ortada ileri doğru taşırılmış sundurmali giriş, girişin her iki yanında ise ilk bölüm içe doğru alınmış, ikinci bölüm dışa doğru taşırılmış ikişer bölüm bulunmaktadır. Bu bölümlerde de aynı özelliklerde yuvarlak kemerli pencereler yapılmıştır.

Bugünkü Durumu: Kafeterya ve Restoran olarak kullanılmaktadır.

Müze Eğitim Birimi (Eski Cephanelik)

Yeri: İçkale'nin doğu kısmında yer almaktadır.

Tarihi: 1906 tarihinde Ziraat Bankası Dairesi olarak inşa edilmiştir (Günkut, 1937: 130, Karaca, 2010: 112).

Cephe Özellikleri: Kare plana sahip olan yapı bodrum, zemin ve birinci kattan oluşmaktadır. Yapının girişi kuzey cephede yer almaktadır.

Kuzey cephe, yatay olarak üç bölüme ayrılmıştır (Foto. 9) (Çizim 7). Köşelerde cepheyi sınırlayan bir sıra yüzeysel plastır bulunmaktadır. Bu payandalar cephenin birinci katına kadar kesme taş özelliğini korurken, birinci kattan sonra dışa yansıyan bir silme ile sonlandırılmıştır. Birinci katta yüzeysel plastır beyaz renkle boyanmıştır. Cephenin orta kısmında dört basamakla çıkılan giriş kapısı yer alır. Basamakların her iki kenarında zeminden başlayan basık kemerli birer pencere vardır. Kesme taş özelliğini koruyan bu kat, dışa yansıyan bir silme ile sınırlandırılmıştır. Cephenin ikinci bölümünün giriş kapısının bulunduğu alan oluşturmaktadır. Bu alanın orta kısmında iç içe yuvarlak kemer yapılmıştır. Bu kemerlerin iç kısmında düz lentolu giriş kapısı yer alır. Girişin her iki yanında basık kemerli birer pencere açılmıştır. Bu kat, dışa yansıyan bir silme ile sonlandırıldıktan sonra yapının birinci kat cephesine geçilmektedir. Cephede dikdörtgen formda üç pencere bulunmaktadır. Bu pencerelerden ortadaki daha geniş yapılmıştır. Kuzey cephe üst kısımda dışa doğru yansımış düz bir saçakla sonlandırılmıştır.

Bugünkü Durumu: Müze Eğitim Birimi olarak kullanılmaktadır.

Değerlendirme ve Karşılaştırma

Osmanlı Devleti'nde Batılılaşma süreci, Sultan III. Ahmet (1703-1730) döneminde Lale Devri denilen bir geçiş evresinin ardından Sultan I. Mahmut'la (1730-1754) birlikte hızlanmıştır. Başkent İstanbul olmak üzere Osmanlı'nın hâkim olduğu topraklarda Barok, Ampir, Rokoko ve Eklektik adı verilen Batılı üsluplar görülmeye başlar (Bayhan, 2007: 25).

Türk Barok mimarisinde ona paralel olarak 18.

yüzyıl sonlarında ortaya çıkan ve 19. yüzyılın ortalarına kadar devam eden Avrupa Neoklasik üslubunun batılılaşma devri Osmanlı sanatında önemli bir yeri vardır. Batı kökenli neoklasizm akımının etkileri Sultan III. Selim döneminde (1789-1807) Osmanlı kültür ve sanatına girmiştir³. Ekonomik ve sosyal ilişkili olarak 19. yüzyıl siyasi ve kültürel ortamında şekillenen bu üslubun, bu kadar etkili olmasında yenileşme çalışmaları çerçevesinde ülkeye Avrupa'dan getirilen yabancı mimarların etkisi olmuştur. Klasik Yunan-Roma, Rönesans ve Ampir gibi üslupların farklı özelliklerinin bir araya getirilmesi ile derlenen bu üslup, 19. yüzyıl Osmanlı sanatında geniş bir yer tutmuştur. Özellikle Haliç'in kuzey kesimlerinde gelişmekte olan semtlerin karakterlerinin oluşmasında bu üslup etkin rol oynamıştır. Selimiye Kışlası (1827-1853), Fransız Sefareti (1838), Rus Elçilik Binası (1849), İhlamur Kasrı (1853), Hollanda Sefareti (1855), Gökusu Kasrı (1856), Beylerbeyi Sarayı (1865), Çırağan Sarayı (1875), Sanayi-i Nefise Mektebi (1882), Asar-ı Atika Müze-i Hümayun (1891-1907), Galata Eminönü-Taksim Osmanlı Bankası binaları, Cağaloğlu'nda Duyun-i Umumiye Binası (1899-1900), Sirkeci Garı, Germania Hanı, Ragıp Paşa Köşkü ve Kalyoncular Kışlaları ile Taşkılla bu üslupların karakteristik örnekleridir (Eyice, 1978-1980: 163-164, Denel, 1982: 5-9).

19. yüzyıl Batılılaşma hareketleri içinde yer alan yeni reformlar ve bu reformlarla değişen yaşam anlayışı, yeni şehircilik anlayışını beraberinde getirdi (Bakır, 2006:77-81). Batı örneklerine göre yeni kurumlar açılması yoluyla devlet anlayışına yeni bir düzen getirmiştir. Çeşitli gereklilikler sonucunda ortaya çıkan yeni kamu hizmetlerine yönelik yapılar inşa edilmiştir. Batılılaşma etkilerinin görüldüğü yapı tiplerinin ilk örnekleri başkent İstanbul'da inşa edilmiştir. Yeni yapı düzenlemelerinin İstanbul'da yapılmasına rağmen özellikle 19. yüzyıl sonu - 20. yüzyıl başlarına doğru taşrada da devlete ait ve kamu yararına inşa edilmiş yapılarda önemli uygulamalar gerçekleştirilmiştir. 19. yüzyılın ikinci yarısında 1868 yılında Teşkilat-ı Vilayet Nizamnamesi'nin yürürlüğe girmesiyle vilayet ve liva merkezlerinde kamu binaları yapılmaya başlanmıştır. Devletin farklı bölgelerinde yapılmaya başlanılan kamu yapıları, simetrik düzende neoklasik mimari üslubunda inşa edilmişlerdir (Batur ve Batur, 1981: 332, Ertuğrul, 2009: 296, Çelik ve Kuban, 2009: 69). Cephelerde neoklasik motiflerin yani Yunan ve Roma mimari elemanlarının kullanılmaları yaygınlaşmış, Batı'nın historicizm diye nitelendirdiği eski akımların

canlandırılması hareketi, Osmanlı mimarisinde de görülmüştür (Batur, 1985: 1066, Anıktar, 2013: 1208).

Neoklasik üslupta inşa edilen, devlete ait ve kamu yararına inşa edilen yapıların yer aldığı şehirlerden biri de Diyarbakır'dır.

Çalışmada, Diyarbakır İçkale'de bulunan 19. yüzyıl sonu - 20. yüzyıl başına tarihlenen yedi yapının cephe düzenleri üzerinde durulmuştur. Bu yapılardan, Müze Teşhir Binası, Valilik Makamı, Teşhir Binası 19. yüzyılın sonuna tarihlenirken; Kafeterya ve Restoran, Müze Eğitim Birimi, Atatürk Müzesi ve Bilgi Belge Merkezi, Müze İdari Binası 20. yüzyılın başına tarihlenen yapılardır. Yapılarda genel cephe anlayışı, simetrik ve aksiyal bir düzenle şekillenmiş olmaları ile dikkat çekmektedir. Bu cephe anlayışı, dönemin mimari akımlarından olan Neoklasik üsluba ait biçimlerin kullanıldığı, oldukça sade bir görüntü sunmaktadır.

Cephe, yapıların iç dünyası ile kamusal alan arasında kurulan ilişkiyi ifade eden bir yüzdür. Sokağın doğal bir şekilde sınırını oluşturan cephe, yapının kamusal alana açılımı sağlayan, sokak arasında bir bütünleşme sağlayarak bir ifade dili oluşturur. Bu dilin oluşumunda rol alan her bir öge yapının tanımlanmasında önemli olmaktadır (Kamarlı, 2008: 51).

Çalışmadaki yapılarda belirli bir orantıya sahip ölçülü cepheler, özellikle giriş cephelerinde vurgulanmıştır. Yapılarda orta bölüm ve bu bölümün her iki tarafı birbirinin simetriği şeklinde inşa edilmiştir. Yatay ve dikey silmelerle bölünmüş olan cephelerde orta kısım ya ileri ya da içe doğru alınarak vurgulanmıştır. Müze Teşhir Binası ve Valilik Makamı'nın giriş cepheleri, üç bölüme ayrılmıştır. Orta bölüm giriş kapısının olduğu bölümdür. Müze Teşhir Binası'nda yatay bir silme ile ikiye ayrılan orta kısım, sivri kemerlerin yan yana yapılması ile inşa edilmiş revaklı bir alandır. Bu bölümün her iki yanında ileri doğru taşırılmış yan kısımlar yer alır. Zemin ve birinci kattan oluşan yapının dışa açılan her katta ikişer pencerenin yer aldığı cephe yapılmıştır. Benzer bir uygulama Valilik Makamında da tekrar edilmiştir. Orta kısımda giriş kapısının da yer aldığı içe doğru alınmış kısım ve bu kısmın her iki yanında dışa doğru taşırılmış yan mekânlar bulunmaktadır. Cephede sağlanmış olan simetrik düzen yuvarlak kemerli pencereler ile tamamlanmıştır. Giriş kapısının yuvarlak kemerli formu cepheye uyum sağlamaktadır. Kapının her iki yanında yapılmış olan ve cephede dikey olarak birinci katta da tekrar edilmiş olan ikişer sütünce Antik Yunan ve Roma sütunlarını hatırlatarak cephenin anıtsal görünüşünü arttırmaktadır. Neoklasik üslupta gösterişli ön cephe girişlerinden başka, bazen arka, bazen de yan cephelerde sade girişler de vardır. Arka girişler

³ <https://acikders.ankara.edu.tr>. Doç. Dr. Tolga Bozkurt

genellikle ön girişle aynı eksen üzerinde simetrik olarak yerleştirilmişlerdir. Valilik Makamı'nda ön cephenin hemen arkasında yuvarlak kemerli oldukça sade yapılmış ikinci bir giriş kapısına yer verilmiştir.

Cephe düzeni olarak neoklasik üslubun en sade şeklinin uygulandığı yapılardan biri, Teşhir Binası'dır. Zemin ve birinci kattan oluşan yapı, her iki katın dışı yansıyan yuvarlak kemerli pencerelerinin oluşturduğu simetrik bir düzene sahiptir. Özellikle giriş cephesi olan doğu cephede ortadaki giriş kapısının eyvan tarzında düzenlenip ileri doğru taşınarak anıtsallığı arttırdığı söylenebilir. Giriş kapısının her iki yanında yapılmış yuvarlak kemerli pencereler ve yine birer yuvarlak kemerli kapılarla simetrik düzen korunmaya çalışılmıştır. Cephelerde sadeliğin devam ettirildiği yapılardan biri Atatürk Müzesi ve Bilgi Belge Merkezi ve Müze Eğitim Birimi'dir. Cephelerde yatay olarak yapılmış silme ile iki bölüme ayrılan cephelerde katların dışı açılan pencereleri yer almaktadır. Atatürk Müzesi ve Bilgi Belge Merkezi, yatayda yapılmış silme ile yatay olarak iki bölümden oluşan cephe ortada giriş kapısı ve yanlardaki pencerelerle üç bölüm olarak değerlendirilebilir. Basamaklardan sonra ulaşılan giriş kapısı, iç içe yapılmış yuvarlak kemerlerle vurgulanmıştır. Kapının her iki yanında yer alan birer sütüncü ile cepheye anıtsal etki vermeye çalışılmıştır. Yapının yatay olarak ikinci bölümünü oluşturan kısımda ortada balkon ve her iki yanda birer dikdörtgen formlu pencereler yapılmıştır. Sade cephe düzenlemesiyle dikkat çeken diğer bir yapı, Müze Eğitim Birimi'dir. Yatay bir silme ile iki bölüme ayrılan cephenin orta kısmında yuvarlak kemerli bir giriş ve girişin her iki yanında basık kemerli birer pencere inşa edilmiştir. Cephenin ikinci bölümünde dikdörtgen formlu üç pencere açılmıştır. Hem basık kemerli pencerelerin kemer başlangıçlarının hem de dikdörtgen formlu pencerelerin üst ve alt kısımlarının dışı doğru taşınmasıyla cephedeki neoklasik etki vurgulanmıştır.

Avrupa'da, endüstrideki gelişmelerin ve Fransız İhtilali'nin (1789) başlattığı yeni görüşler doğrultusunda oluşan ulusçuluk düşüncesi, geçmişe duyulan hayranlığın 19. yüzyılda tekrar canlanmasına ve neoklasik üslubun yeniden doğmasına neden olmuştur (Fırat, 1999: 288). Neoklasik üslup, antik dönemin mimari elemanlarının cephelerde yaşatılması esas alınmış, plastırlar, Antik Yunan ve Roma sütunları, yalın bezeme, klasik ve simetrik kurgu, kat arası silmeleri, yuvarlak kemer ve üçgen alınlık ile belirginleşen özellikleri ile dikkat çekmektedir (Ödekan, 1994: 247-249). Cephelere süslü bir görünüm getiren bu seçmeci tutum, dönemin mimarları tarafından başarılı bir şekilde uygulanmıştır. Neoklasik olarak devam ettirdiğimiz

üslubun uygulandığı örneklerden biri Diyarbakır İçkale'de yer alan Kafeterya ve Restorant'tır. Köşeleri kesme taşlı, simetrik, kemer kilit taşlarının vurgulandığı yarım daire kemerli pencerelerin birbiriyle uyumlu olarak kullanıldığı cephe düzeni neoklasik bir yaklaşımı yansıtmaktadır. Cephelerde dikkati çeken kesme taş, cephelerin hem köşelerinde hem de pencere ve kapı kenarlarında dışı doğru taşınarak düzenlenmiştir. Kesme taş taşınması ile oluşan bu düzen, cephelerde simetriyi sağlamak için kullanılmıştır. Yüzeysel olarak yapılmış olan bu çıkmalar, cepheye hareketlilik getirmiştir. Cephe üç bölüm olarak düzenlenmiştir. Orta bölüm ileri doğru alınmıştır. Giriş kapısının da bulunduğu bu kısımda Antik Yunan ve Roma yapılarının sütunlu girişlerini hatırlatacak sütunlara yer verilmiştir. Girişteki sütunların taşıdığı ileri doğru alınmış yüzeyde yuvarlak kemerli pencerelerin açıldığı bölüm bulunmaktadır. Bu bölüm üst kısımda üçgen alınlıkla tamamlanmıştır. Cephenin yan kısımlarında ise yuvarlak kemerli pencereler ile cephe bir bütün olarak üslupsal özelliklerin sergilendiği cephe özelliğine bürünmüştür. Yapının ön cephesindeki gösterişli giriş, arka cephesinde de aynen tekrar edilmiştir. Birbirleri ile simetrik girişler yapılmıştır.

Neoklasik üslubun yansıttığı yalınlık, strüktürel denge ve formel yaklaşım, idari binalara anıtsallık ve resmiyet kazandırdığı için uygun bulunmuş olmalıdır (Ödekan,1994:247-249). Diyarbakır İçkale'de yapılmış Eskiden Tapulama Mahkeme Binası olarak kullanılan, günümüzde ise Müze İdari Binası olan yapının özellikle de giriş kapısının da bulunduğu kuzey cephe anıtsallık kazanmış cephelerden biridir. İki farklı bölüm olarak düzenlenen cephenin ilk bölümünde ortada üçlü giriş kapıları kapıların her bir yanında yapılmış olan yuvarlak kemerli ikişer pencereler, birinci katındaki balkon ve üst kısımda yer alan üçgen alınlıklarla cephe tamamlanmıştır. Bu özellikleri ile hem dönem içinde yapılmış anıtsallığı yansıması hem de neoklasik üslubun en güzel yapılardan biridir. Yapının cephesini oluşturan ikinci bölümünde ise ortada iki giriş kapısı, kapıların her iki yanına simetrik olarak yapılmış yuvarlak kemerli pencereleri ve birinci kattaki balkon, balkonun her iki yanındaki pencere dizilimi simetri örneği olmasının yanı sıra balkonun üst kısmına yapılmış olan üçgen alınlıkla dönemin üslubu anlatılmaktadır.

Diyarbakır İçkale'de bulunan 19.- 20. yüzyıllara tarihlenen yedi yapının giriş cephelerinde uygulanan simetrik düzen, özellikle İstanbul'da yapılmış ve aynı dönem özelliği gösteren yapılarda da dikkat çekmektedir. Bu yapılara İstanbul Arkeoloji Müzesi (1891) (Kutlu, 2010: 403-418) (Krs. Foto. 1), Cumhuriyet

Müzesi (1923)⁴ (Krş. Foto. 2) örnek gösterilebilir.

İstanbul dışında da devlete ait ve kamu yararına inşa edilmiş yapılarda da neoklasiğin simetrik düzeni benzer özelliklerle dikkat çekmektedir. Gaziantep Protestan Ermeni Kilisesi (1849) (Çukurova, 2007: 615-623), Diyarbakır Ticaret ve Sanayi Odası Binası (1870)⁵ (Krş. Foto. 3), Gaziantep Amerikan Koleji (1876-1877) (Çukurova, 2007: 615-623), Konya Valilik Binası (1885-1886)⁶ (Krş. Foto. 4), Yozgat Askerlik Şubesi (1895-1896) (Acun.1981:664-667, Dursun ve Doğan: 146-147) (Krş. Foto. 5), Yozgat Mekteb-i Sultani (1891-1893) (Acun, 1981: 664-667, Dursun ve Doğan: 146-147), Isparta Hükümet Konağı (1889-1937) (Türk ve Öcal.2007:43) (Krş. Foto. 6) Kastamonu Hükümet Konağı (1901-1902) (Topçubaşı, 2009: 160) (Krş. Foto. 7) örnek verilebilir.

SONUÇ

19. yüzyıl başından başlayarak özellikle Tanzimat'la birlikte Avrupa ile kültürel, ticari ilişkiler ve yöneticilerin Batıya olan hayranlıklarının sonucu, yapılarda mimari, süsleme unsurları ve cephe düzenleri bakımından yeni bir anlayış ortaya çıkmıştır.

Çalışmada "Diyarbakır İçkale'de Bulunan 19.-20. Yüzyıl Yapılarının Giriş Cephe Düzenlemeleri Üzerine Bir Değerlendirme" başlığı altında 19. yüzyıl ve sonrası yapılmış yapıların, yapının bütününde önem kazanan giriş cepheleri incelenmiştir. Yapıların mimari özelliklerinin yanı sıra cephe düzenleri fiziksel ve sosyal koşullardan etkilenmiştir. Cepheler hem bulunduğu coğrafyanın hem de ekonomik, siyasi ve kültürel zeminin birçok özelliğini taşıması bakımından önemlidir.

Genellikle iki katlı bir düzenle yapılmış olan yapılarda neoklasik olarak değerlendirilen cepheler görülmektedir. Yalınlık, simetri ve düzenin ön planda olduğu bu yapılar devlete ait ve kamu yararına inşa edilmişlerdir.

1998 yılında Diyarbakır Valiliği, Diyarbakır Büyükşehir Belediyesi ve Çekül Vakfı'nın işbirliği ile "Diyarbakır Surları ve İçkale Projesi" adı altında başlatılan proje 2016 yılında tamamlanmıştır⁷. Diyarbakır'ın ilk yerleşim yeri ve yönetim merkezi olan İçkalede 19. - 20. yüzyıla ait yapılar bu restorasyon projesi ile yeni bir kimlik kazanmıştır. Coğrafi özelliklerinden, ekonomik şartlarından dolayı bölgenin arkeolojik ve etnografik kültür mirasının sergilendiği merkezler olarak düzenlenip işlevlerini sürdürmeleri bakımından bu

yapılar önem taşımaktadır. Restorasyon sonucunda hem yeniden kullanımlarının sağlanması hem de cephelerinin temizlenerek başkentten uzak bir şehirde batılı etkilerin varlığının bir göstergesi olması açısından dikkat çekmektedir.

KAYNAKÇA

Acun, H., (1981). "Yozgat ve Yöresi Türk Devri Yapıları". *Vakıflar Dergisi*, S. XIII (Ayrı Basım). Ankara, s. 635-715.

Anıktar, S., (2013). "19. Yüzyıl Batılılaşma Hareketlerinin Osmanlı Mimari Biçimlenişine Etkisi: Vallauray Yapıları Örneği". *II. Türkiye Lisansüstü Çalışmalar Kongresi Bildiriler Kitabı-V*. Bursa, s.1208.

Bakır, İ., (2006). "İmar Planlarının Geleneksel Kent Mekânlarında Konut Dokularının Dönüştürülmesine Yaklaşımı". *Kentsel Dönüşüm Sempozyumu Bildiriler*. Ankara, s.77-81.

Batur, A. - Batur S., (1981). "İstanbul'da 19. Yüzyıl Sanayi Yapılarından Fabrika-I Hümayunlar". *I. Uluslararası Türk-İslam Bilim ve Teknoloji Tarihi Kongresi Bildirileri*. İTÜ, C.V, İstanbul, s.295-297.

Batur, A., (1985). "Batılılaşma Döneminde Osmanlı Mimarisi". *Tanzimattan Cumhuriyete Türkiye Ansiklopedisi*, C. 4, s.1057-1066.

Bayhan, A. A., (2007). "Osmanlı Döneminde Batılılaşma Sürecinin Ortadoğu'ya ve Afrika'ya Yansıması: Mısır ve İsrail'den Örnekler". *Atatürk Üniversitesi Güzel Sanatlar Enstitüsü Dergisi*, S. 19, Erzurum, s. 23-65.

Beysanoğlu, Ş., (2003). *Anıtları ve Kitabeleri ile Diyarbakır Tarihi, Akkoyunlular'dan Cumhuriyet'e Kadar*. Diyarbakır: Diyarbakır Büyükşehir Belediyesi Kültür ve Sanat Yayınları.

Beysanoğlu, Ş., (1963). *Kısaltılmış Diyarbakır Tarihi ve Abideleri*. İstanbul: Diyarbakır Tanıtım Derneği Neşriyatı.

Beysanoğlu, Ş., (1999). *Kuruluşundan Günümüze Kadar Diyarbakır Tarihi*. İstanbul: Müzeşehir Yayınları.

Çelik, G. - Kuban, Z., (2009). "İstanbul Tarihi Yarımadası'nda Tanzimat Dönemi İdari Yapıları". *İstanbul Teknik Üniversitesi Dergisi*, C.8, S.1, İstanbul, s.67-80.

Çukurova, B., (2007). "Antep'te Ermeni Ulusçuluğunun Doğusunda Amerikalılar ve Kolejin Etkisi". *Ankara Üniversitesi Türk İnkılâp Tarihi Enstitüsü Atatürk Yolu Dergisi*, S.40, Ankara, s. 615-623.

Denel, S., (1982). *Batılılaşma Sürecinde İstanbul'da Tasarım ve Dış Mekânlarda Değişim ve Nedenleri*. Ankara.

Diyarbakır İl Yıllığı, Ankara, 1967.

Dursun, F. - Doğan, Ş., *Yozgat Kent Tarihi*. Yozgat.

⁴ <http://www.kultur.gov.tr>

⁵ Diyarbakır İl Yıllığı, Ankara, 1967, s.263.

⁶ www.konya.gov.tr

⁷ <http://www.diyarbakirmuzesi.gov.tr>

Ekinci Dağtekin, E.- Harman A., (2019). "Diyarbakır'da Osmanlı Son Dönemi Yapılarından İçkale Eski Kolordu Binası". *Tanzimat'tan Günümüze Diyarbakır*, C.3, Ankara, s.446-465.

Ertuğrul, A., (2009). "XIX. Yüzyılda Osmanlı'da Ortaya Çıkan Farklı Yapı Tipleri". *Türkiye Araştırmaları Literatür Dergisi*, C.7, S.13, İstanbul, s.293-312.

Eyice, S., (1978-1980). "XVIII. Yüzyılda Türk Sanatı ve Türk Mimarisinde Avrupa Neo-Klasik Üslubu", *Sanat Tarihi Yıllığı*, S. IX-X, İstanbul, s. 163-189.

Günkut, B., (1937). *Diyarbakır Tarihi*, Diyarbakır: Diyarbakır Halkevi Yayınları.

<http://www.diyarbakirmuzesi.gov.tr>

<http://www.kultur.gov.tr>

<https://acikders.ankara.edu.tr>. Doç. Dr. Tolga Bozkurt

Kakdaş Ateş, D., (2018). *Diyarbakır İçkale Müze*

Kompleksinin Restorasyon Sonrası Koruma Açısından Değerlendirilmesi. Diyarbakır: Dicle Üniversitesi, Fen Bilimleri Enstitüsü, (Yayınlanmamış Yüksek Lisans Tezi).

Kamarlı, E., (2008). *Kastamonu Tarihi Dokusunda Yer Alan Geleneksel Konut Yapılarının Cephe Mimarisi Üzerine Tipolojik Bir Araştırma*. İzmir: Dokuz Eylül Üniversitesi, Fen Bilimleri Enstitüsü, (Yayınlanmamış Yüksek Lisans Tezi).

Karaca, N., (2010). *Seyahatnamelere Göre Diyarbakır'ın Osmanlı Dönemi Mimari Dokusu Üzerine Bir Değerlendirme*. Van: Yüzüncü Yıl Üniversitesi, Sosyal Bilimler Enstitüsü, (Yayınlanmamış Doktora Lisans Tezi).

Kutlu, B., (2010). "İstanbul Arkeoloji Müzeleri'nin Kuruluşu", *İmparatorluk Başkentinden Kültür Başkentine İstanbul*. İstanbul, s.403-418.

Ödekan, A., (1994). "Ampir Üslubu". *Dünden Bugüne İstanbul Ansiklopedisi*, C.1, İstanbul: Kültür Bakanlığı ve Tarih Vakfı Ortak Yayını, s.247-249.

Özyılmaz, H. - Akal, S., (2019). "Tanzimat Dönemi İçkale'de Eski Hükümet Konağı", *Tanzimat'tan Günümüze Diyarbakır*, C.3, Ankara, s.490-503.

Parla, C., (1990). *Türk İslam Şehri Olarak Diyarbakır*. Ankara: Hacettepe Üniversitesi, Sosyal Bilimler Enstitüsü, (Yayınlanmamış Yüksek Lisans Tezi).

Soyukaya, N., (2011). "İçkale Projesi". *Diyarbakır Kültür Envanteri*, C.1, Diyarbakır: Diyarbakır Valiliği.

Sözen, M., (1971). *Diyarbakır'da Türk Mimarisi*. İstanbul: Diyarbakır'ı Tanıtma ve Turizm Derneği Yayınları.

Tekin, A., (1997). *Diyarbakır Anadolu Tarihinin Taşlara Yazıldığı Kent*. Diyarbakır: Dicle Üniversitesi Basımevi.

Topçubaşı, M., (2009). *19. Yüzyılda Kastamonu Eyaleti'nde Kamu Yapıları ve Yeniden Kullanım Sorunları*. İstanbul: İstanbul Teknik Üniversitesi, Fen

Bilimleri Enstitüsü, (Yayınlanmamış Doktora Tezi).

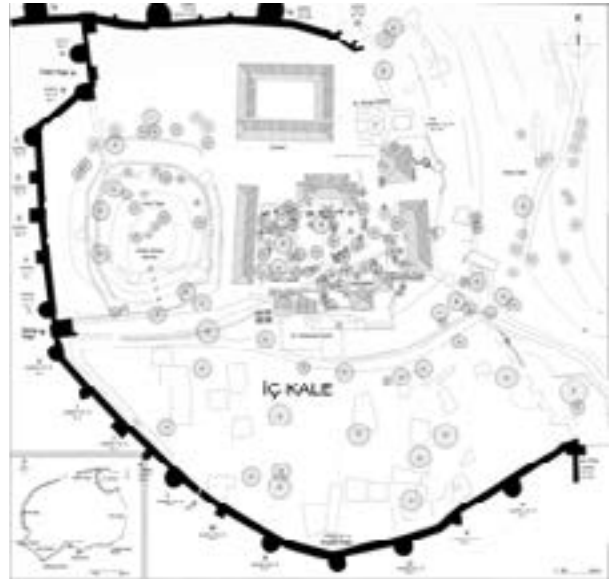
Tuncer, O. C., (1999). *Diyarbakır Evleri*. Diyarbakır: Diyarbakır Büyükşehir Belediyesi Kültür ve Sanat Yayınları.

Türk, A. - Öçal, H., (2007). "Isparta Kenti Konut Dışı Sivil Mimari Yapıları ve Özellikleri". *Süleyman Demirel Üniversitesi Fen Bilimleri Enstitüsü Dergisi*, C.11, S.1, Isparta, s.38-47.

www.konya.gov.tr

Yazıcı, N., (2007). *Osmanlılar'da Mimarlık Kurumunun Evrimi ve Tanzimat Dönemi Mimarlık Ortamı*. İstanbul: Mimar Sinan Güzel Sanatlar Üniversitesi, Sosyal Bilimler Enstitüsü, (Yayınlanmamış Doktora Tezi).

Plan Cephe Çizimleri

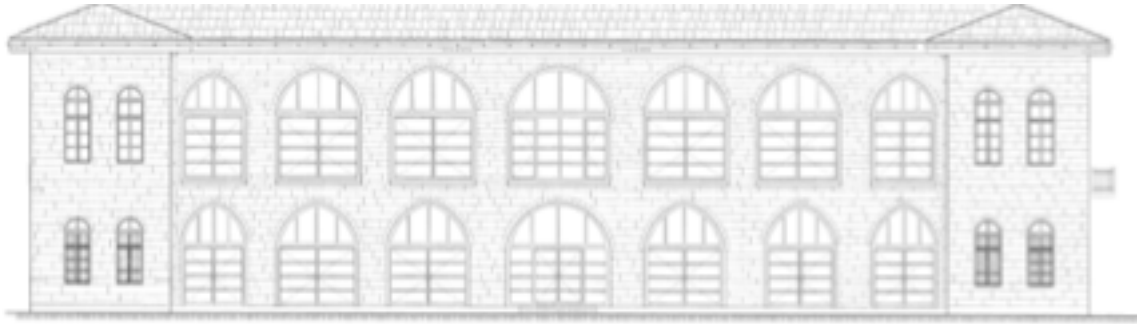


Plan 1: Diyarbakır İçkale Vaziyet Planı (VGM'den)

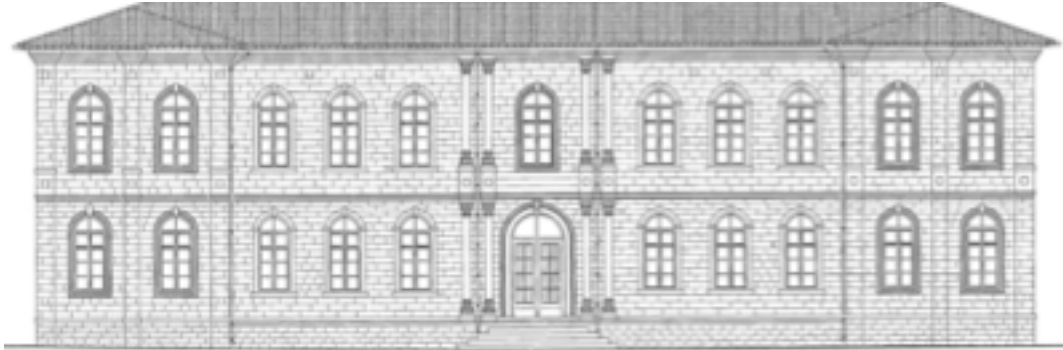
Fotoğraflar



Çizim 1: Teşhir Binası (Jandarma Komutanlık Binası)



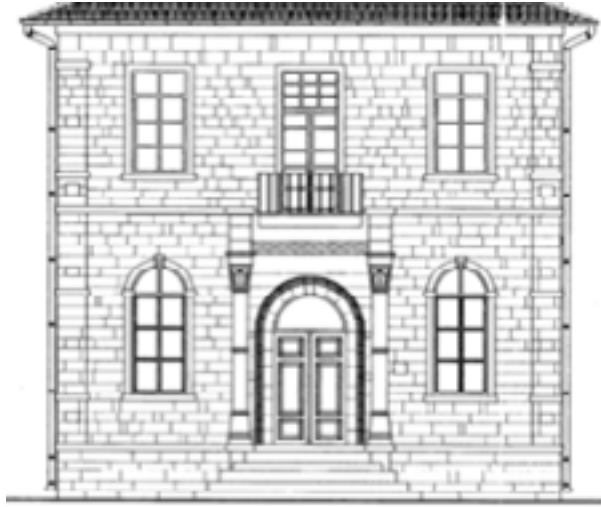
Çizim 2: Müze Teşhir Binası (Adliye A Binası)



Çizim 3: Valilik Makamı (Adliye B Binası) (Güney cephe)



Çizim 4: Müze İdari Binası (Eski Tapulama Mahkemesi Binası)



Çizim 5: Atatürk Müzesi ve Bilgi Belge Merkezi (Karargâh Binası)



Çizim 6: Kafeterya ve Restorant (7. Kolordu Binası) (Batı cephe)



Çizim 7: Müze Eğitim Birimi (Eski Cephanelik)

Karşılaştırma Fotoğrafları



Foto. 1: Teşhir Binası



Foto. 2: Müze Teşhir Binası



Foto. 3: Valilik Makamı (Güney cephe)



Foto. 4: Valilik Makamı (Kuzey cephe)



Foto. 5: Müze İdari Binası



Foto. 6: Atatürk Müzesi ve Bilgi Belge Merkezi



Foto. 7: Kafeterya ve Restorant (Batı cephe)



Foto. 8: Kafeterya ve Restorant (Doğu cephe)



Foto. 9: Müze Eğitim Birimi



Krş. Foto. 1: İstanbul Arkeoloji Müzesi (B. Kutlu'dan)



Krş. Foto. 2: Cumhuriyet Müzesi (<https://www.flickr.com/photos/sinandogan>)



Krş. Foto. 3: Diyarbakır Ticaret ve Sanayi Odası Binası



Krş. Foto. 4: Konya Valilik Binası (www.konya.gov.tr)



Krş. Foto. 5: Yozgat Askerlik Şubesi (F. Dursun-Ş. Doğan'dan)



Krş. Foto. 6: Isparta Hükümet Konağı (Ü. Çelebi'den)



Krş. Foto. 7: Kastamonu Hükümet Konağı (M. Topçubaşı'ndan)