

## TÜRKİYE'DEKİ İLLERİN SOSYO-EKONOMİK GELİŞİMİŞLİK DÜZEYLERİNİN BELİRLENMESİ VE YEREL SEÇİM OY DAĞILIMLARININ KARŞILAŞTIRILMASI\*

Rahime Burcu KART\*\*  
İstem Köymen KESER\*\*\*

### ÖZ

Bu çalışmada, Türkiye’de yer alan illerin ekonomik ve sosyal açıdan gelişmişlik düzeyleri 31 değişken esas alınarak suretiyle incelenmiştir. Çalışmanın öncelikli amacı sosyoekonomik gelişmişliğin altında yatan temel etmenlerin faktör analizi ile belirlenmesi ve bununla birlikte 2014 yerel seçim sonuçlarına göre illerin oy dağılımlarıyla sosyoekonomik gelişmişlik düzeylerinin karşılaştırılmasıdır. Faktör analizi sonucunda ekonomik gelişmişlik ve sosyal gelişmişlik göstergeleri şeklinde isimlendirilen 2 temel faktör elde edilmiştir. İllerin faktör skorlarına göre sosyoekonomik gelişmişlik düzeyleri ve yerel seçimlerdeki oy dağılımları karşılaştırıldığında sosyoekonomik faktörler bakımından çok net olmamakla birlikte bir ilişki görülse bile daha çok Türkiye’deki seçmenlerin yerel seçim bile olsa oy dağılımlarını belirleyen esas faktörün o illerin sosyoekonomik gelişmişliği değil de kişilerin siyasi görüşleri olduğu sonucuna varılmıştır. Bununla birlikte yapılan diskriminant analizi sonucunda 2014 yerel seçim sonuçlarına göre ele alınan sosyoekonomik değişkenler bakımından siyasi partilerin birbirlerine göre konumları belirlenmiştir.

**Anahtar Kelimeler:** Sosyo-Ekonomik Gelişmişlik Düzeyi, Faktör Analizi, Faktör Skorları, Oy Dağılımı

## DETERMINATION OF SOCIO-ECONOMIC DEVELOPMENT LEVELS AND COMPARISON OF VOTE DISTRIBUTIONS IN LOCAL ELECTIONS FOR TURKISH PROVINCE

### ABSTRACT

In this study, economic and social development levels of provinces are determined based on 31 variables. The primary purpose of the study is to determine the basic factors underlying socioeconomic development by factor analysis and economic and social level of development of provinces are investigated. At the same time, the other purpose of the study is to compare the socio-economic development levels of the provinces and the results of local elections. As a result of factor analysis, two factors as “economic development” and “social development indicators” were obtained. Although a relationship between the socio-economical level of development of the provinces and the vote distributions in local elections may be observed, it can be concluded that the main factor that determines the distributions of the votes, even if the election is a local one, is not the level of development of the city but the political view of the population. However, as a result of the discriminant analysis, the location of the political parties according to the socioeconomic variables were determined according to the 2014 local election results.

**Keywords:** Socio-Economic Development Level, Factor Analysis, Factor Scores, Political Parties, Vote Distribution

\* Bu çalışma Dokuz Eylül Üniversitesi Sosyal Bilimler Enstitüsü Ekonometri Anabilim Dalı’nda Doç. Dr. İstem Köymen KESER danışmanlığında Rahime Burcu Kart tarafından “Türkiye’deki İllerin Sosyo-Ekonomik Gelişmişlik Düzeylerinin Belirlenmesi ve Yerel Seçim Oy Dağılımlarının Karşılaştırılması” ismiyle tamamlanarak 02.04.2018 tarihinde savunulan yüksek lisans tezinden türetilmiştir.

\*\* Bilim Uzmanı, Dokuz Eylül Üniversitesi, İİBF, Ekonometri Bölümü, İZMİR. e-posta: burcukart@yahoo.com

\*\*\* Doç.Dr., Dokuz Eylül Üniversitesi, İİBF, Ekonometri Bölümü, İstatistik Anabilim Dalı, İZMİR. e-posta:istem.koymen@deu.edu.tr

## GİRİŞ

Bölgelerarası ve iller arası sosyoekonomik gelişmişlik farkı dünya tarihi boyunca var olmuştur. Sosyoekonomik gelişmişlik uluslararası literatürde oldukça yoğun bir biçimde ele alınmış bir konudur. Türkiye'de ise dünyadaki genel eğilime paralel olarak sosyoekonomik gelişmişlik düzeyi 1960'lı yıllardan günümüze kadar yapılan araştırmalarda incelenen en önemli konular arasında yer almıştır.

Sosyoekonomik gelişmişlik farklılıkları 18.yüzyılda sanayi devrimi ile artış eğilimi gösterirken II. Dünya Savaşı sonrası sosyoekonomik gelişmişlik farklılıkları daha da artmıştır. Gelişmişlik farkı hemen hemen her ülkede ve bölgede görülmektedir. Bölgeler ve iller arasındaki dengesizlik ekonomik ve sosyal fırsat eşitsizliğini doğurmakta sosyoekonomik gelişmişlik farkını ortaya çıkarmaktadır. Bu fark geliştirmekte olan ülkelerde daha fazla, gelişen ülkelerde ise daha azdır (Yılmaz, 2011, s.1).

Dengeli kalkınmanın sağlanamaması sonucu ortaya çıkan gelişmişlik farklılıkları Türkiye'de de görülmektedir. Ülkeden ülkeye değişen ekonomik ve sosyal gelişmişlik düzeylerinin ülkenin farklı bölgeleri arasında da değişkenliği görülmektedir. Bu yüzden gelişmişlik düzeyleri coğrafi bölgelerimize, illerimize yansımaktadır. Türkiye gündemini ekonomi, işsizlik, eğitim, sağlık, gelir dağılımı, yoksulluk, terör, yatırım ve hizmet eksikliği, iç-dış borçlar, alt yapı yetersizliği, kaçak yapılaşma, çevre sorunları vb. alanlardaki sorunlar belirlemektedir. Bu etmenler de iller ve bölgeler arasında gelişmişlik düzeyinde farklılara sebep olmaktadır.

İllerin gelişmişlik düzeylerinin zaman içinde değiştiği bilinmektedir. İllerin ve bölgelerin gelişmişlik düzeyi planlanma açısından büyük önem taşımaktadır. İller arası gelişmişlik farkını azaltmak için nüfusun bir diğer deyişle bölgede yaşayan halkın sosyoekonomik niteliklerinin ve yaşam kalitesinin artırılması gereklidir (Yılmaz, 2011, s.1). Etkin ve adil bir vergi sistemi oluşturma, teşvik mekanizmasını geliştirme, altyapı yatırımlarının özel sektör yatırımlarının yönlendirilip iyileştirilmesi vb. yöntemler ile gelişmişlik farkı minimum düzeyde tutulmalıdır.

Bu çalışmada öncelikle sosyoekonomik gelişme kavramı tanımlandıktan sonra uygulama kısmında çok değişkenli istatistiksel analiz yöntemlerinden biri olan faktör analizi ile incelenen 31 değişkenin sosyoekonomik faktörler açısından 2 temel faktöre ayrıldığı tespit edilmiştir. 81 ilin sosyal ve ekonomik faktörler açısından bir sıralaması yapılmış ve siyasi partilerin bu illerde 2014 yerel seçimlerindeki oy dağılımlarıyla karşılaştırarak aslında yerel seçimlerde sosyo ekonomik faktörlerin etkisinin önemli olması beklenirken seçmenlerin burada bile verilen hizmete değil öncelikli olarak siyasi bağlılıklarına göre oy verdikleri görülmüştür. Bununla birlikte belirlenen bazı sosyo ekonomik değişkenlere diskriminant analizi uygulandığında partiler arası ayırım net bir biçimde görülmektedir. Çalışmanın ekbilgi kısmında ise Türkiye'de bu alanda mevcut çalışmalarda kullanılan yöntemler ve bulguların özetlendiği detaylı bir literatür taramasına yer verilmiştir.

## SOSYO-EKONOMİK GELİŞME KAVRAMI

Sosyoekonomik gelişme, kişi başına düşen milli gelirin artırılması şeklinde özetlenebilecek olan ekonomik büyüme kavramının, yapısal ve insani gelişmeyi içine alan sosyal gelişme kavramı ile birlikte düşünülmesini, bunların tek bir kalkınma süreci halinde ele alınmasını gerektirir. Sosyal gelişme ekonomik kalkınmanın yalnız bir sonucu değil, ayrıca gelişmeyi bütünüyle ileri götürecek ve hızlandıracak bir araçtır (Albayrak 2003, s.6).

Sosyoekonomik gelişme, kişi başına düşen milli gelirin artırılması şeklinde özetlenebilecek iktisadi büyüme kavramıyla beraber, yapısal ve insani gelişmeyi içine alan ve ölçülebilir bütün sosyal değişkenleri içermektedir (Dinçer,Özaslan ve Kavasoglu, 2003, s.132).

Sosyoekonomik gelişme kavramının bir başka tanımı, bir toplumun demografik yapısının, kırsal nüfus, doğum ve ölüm oranlarının, yatay ve dikey hareketliliğin, şehirleşme hızının, aile büyüklüğünün, gelir dağılımının ekonomik gelişmeye paralel değişikliklere uğraması şeklindedir. İlçelerin, illerin ve bölgelerin Sosyo-Ekonomik Gelişmişlik Endekslerini (SEGE) belirleyen çalışmalar yapılmaktadır. SEGE çalışmalarında, ekonomik ve sosyal alanlardan seçilen ve gelişmişlik düzeylerini en iyi biçimde yansıtabilecek çok sayıda değişken kullanılmaktadır. Bu çalışmalar; ilçelerin, illerin ve çeşitli ölçekte

bölgelerin (Düzyey 2, Düzyey 3 bölgeleri ve coğrafı bölgeler) ekonomik ve sosyal açılarından yapısal niteliklerini belirlemektedir. SEGE çalışmalarında gelişme kavramı; fiziki kapasite artışı, gelir artışı gibi ekonomik gelişmeler yanında, bunların toplum kesimleri, gelir grupları ve bölgeler arası dağılımı ile sosyal ve kültürel birikimlerin yansıtılabildiği toplumsal gelişme düzeyi olarak ele alınmaktadır. Yerleşim birimlerinin mevcut gelişme düzeylerinin tespiti ve yer aldığı ülke, bölge ve il sınırları içerisindeki diğer yerleşimlere kıyasla gelişmişlik düzeylerinin ölçülebilir ve karşılaştırılabilir göstergeler aracılığı ile saptanmasında önemli bir role sahiptir (Dincer ve Özaslan 2004, s. 23).

Sosyal gelişmenin temelinde toplumların ekonomik, siyasi ve sosyal yönlerden geliştikleri düşüncesi yatar. Kökenleri Avrupa'daki aydınlanma hareketine kadar giden toplumsal ilerleme kavramı, ilk kez 19. yüzyılın ortalarında evrim teorisinden etkilenen Herbert Spencer ve Auguste Comte gibi filozoflar tarafından dile getirilmiştir. Zamanla sosyal gelişme kavramına modernleşme teorisi ve kültürel rölativizm gibi farklı yorumlar ve eleştiriler getirilmiş olup, bu kavramı ölçebilmek için endeksler geliştirilmiştir. Bu endekslerin en çok bilineni olan insani gelişme endeksi, okuryazarlık oranı, bebek ölüm oranı, ortalama yaşam beklentisi, yetişkin nüfusun eğitim süresi, okullaşma oranı ve kişi başına düşen milli gelir gibi değişkenlerin belirli ağırlıklarla değerlendirilmesiyle elde edilmektedir (Sökmen 2014, s. 2).

Sosyoekonomik gelişme bir toplumun demografik yapısının, kırsal nüfus, doğum ve ölüm oranlarının, yatay ve dikey hareketliliğin, şehirleşme hızının, aile büyüklüğünün, gelir dağılımının ekonomik gelişmeye paralel değişikliklere uğraması olarak da tanımlanmaktadır (Dincer ve Özaslan 2004,s. 23).

İller itibariyle sosyoekonomik gelişmişliğin amacı iller ve bölgeler arasındaki gelişmişlik farklarının kabul edilebilir bir düzyeye getirilmesini göreceli olarak geri kalmış bölge veya yörelerin kalkındırılması içerir. Amaç kısa, orta ve uzun vadede ilde gelişmeyi sağlayacak hedefleri ve amaçları belirlemek, bu amaçla izlenecek yolları göstermek olası sektörel büyüme eğilimlerini ve büyüklükleri saptamak, gelişmenin gerektirdiği kaynak ve alan tahsislerini yapmak, gelişmenin sosyoekonomik ve sosyokültürel sebepleri için alt yapı hazırlamaktır (Albayrak 2003, s. 8).

Birinci Dünya Savaşından sonraki yıllarda, ülkelerin gelişmiş ve az gelişmiş diye ayrılabilir nitelikte farklı gelişme düzeylerinde oldukları görülmüştür. Gözlemciler, uluslararasıda görülen bu gelişmişlik farkının aşağı yukarı her ülkenin yapısında farklı şiddetle de olsa var olduğunu saptamışlardır (Turan 2011,s. 90). Bir ülkede, bölgeler arasında var olan sosyal ve ekonomik gelişmişlik farkı; üretim kapasitesinin doğal kaynaklar üzerindeki dağılımının sosyal maliyeti artırıcı etkide bulunması nedeniyle önem kazanmaktadır (Dinler 1986, s. 1).

Günümüzde de birçok ülkede çeşitli bölgelerin ve illerin aynı düzeyde gelişme göstermemeleri ülkelerde yerel gelişmişlik farklılıkları iller bazında sosyoekonomik farklılıkları artıran yönde etkilemektedir. Türkiye'de de ülke sorunları coğrafı bölgelerimize, illerimize ve bunların sosyoekonomik yönden gelişmişlik düzeylerine yansımaktadır. Genel olarak ülkenin batısında yer alan Marmara, Ege, İç Anadolu ve Akdeniz bölgeleri göreceli olarak gelişmiş bölgeler olarak tanımlanabilir. Diğer yandan, özellikle Doğu Anadolu, Karadeniz'in dağlık bölgeleri ve Güneydoğu Anadolu'nun bazı yöreleri; gelir istihdam ve genel olarak refah bakımından, Türkiye ortalamalarının oldukça altında kalmaktadır (Dincer ,Özaslan ve Kvasoğlu, 2003, s.12).

Bununla birlikte, Türkiye ekonomik, sosyal ve siyasi konularda sorunları olan bir ülke olmasına rağmen gelişmekte olan bir ülke olarak bu sorunları halledebilecek potansiyele ve kaynaklara sahiptir. Sosyal ve hukuk devleti öncülüğünde ulusal kaynakların optimum kullanımıyla sorunları çözerek arzu edilen sosyoekonomik gelişmişlik düzeyine ulaşılacaktır.

Bölgeler arası gelişmişlik farklılıklarının azaltılması yönünde oluşturulacak strateji ve planların hazırlanması aşamasında, bölgelerin gelişmişlik düzeylerinin sosyokültürel ve ekonomik değişkenler yardımıyla ölçülmesi ve birbirleriyle analitik olarak karşılaştırılması önem taşımaktadır (Dinçer ve Özaslan 2004, s. 23).

## UYGULAMA

Türkiye gelişmekte olan ülkeler arasındadır fakat bu gelişim illerin gelişmişlik düzeyleriyle de paralellik göstermelidir. Türkiye için her ilin aynı gelişmişlik düzeyi gösterdiği söylenemez. İller arasında sosyoekonomik farklılıklar görülmektedir. İller arasında sosyoekonomik farklılıkların aslında yerel seçim sonuçlarını da etkilemesi beklenmektedir.

### Çalışmanın Amacı ve Yöntemi

Bu çalışmada, Türkiye'deki 81 ilin gelişmişlik düzeylerini tahmin edebilmek ve yerel seçim sonuçlarına göre illerin oy dağılımlarıyla sosyoekonomik gelişmişlik düzeylerinin karşılaştırılmasının yapılması amaç edinilmiştir. Çalışmada sosyoekonomik faktörlerin belirlenmesinde faktör analizi ve partilerin birbirlerine göre konumlarını belirlemede de diskriminat analizi kullanılmıştır.

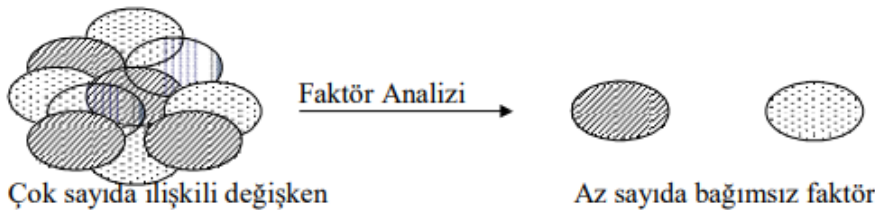
Veri yapısının karmaşık olduğu durumlarda ilişkilerin açıklanması ve yorumlanması araştırmacılar için güçleşmektedir. Bu problemleri ortadan kaldırabilmek için sıklıkla çok değişkenli istatistiksel yöntemler uygulanmaktadır. Sosyoekonomik gelişmişliği incelemede de literatür taramasında da görüleceği üzere çeşitli çok değişkenli istatistiksel yöntemlerden yararlanılmaktadır. Bu yöntemler arasında temel bileşenler analizi, kümeleme analizi, diskriminant analizi, faktör analizi, çok boyutlu ölçekleme, yapısal eşitlik ve çok değişkenli varyans analizi modelleri sayılabilir. Bu çalışma kapsamında, çok değişkenli istatistiksel analizlerinden faktör analizi ve faktörleme yöntemi olarak da temel bileşenler yöntemi uygulamalı olarak incelenmiştir. Bununla birlikte sosyoekonomik değişkenler bakımından partilerin konumlarını belirlemede de diskriminant analizinden yararlanılmıştır.

Faktör analizi başta sosyal bilimler olmak üzere pek çok alanda sıkça kullanılan çok değişkenli analiz tekniklerinden biridir. Faktör analizi p değişkenli bir olayda (p boyutlu uzay) birbiri ile ilişkili değişkenleri bir araya getirerek az sayıda yeni (ortak) ilişkisiz değişken bulmayı amaçlar (Tatlıdil 1992, s. 141).

Bir diğer deyişle, faktör analizi, birbirleri ile ilişkili veri yapılarını birbirinden bağımsız daha az sayıda yeni veri yapılarına dönüştürmek, bir oluşumun nedenini açıkladıkları varsayılan değişkenleri ortaya çıkarmak ve gerektiğinde adlandırmak amacıyla başvurulan bir yöntemler bütünüdür. Faktör analizi birçok değişkenin birkaç başlık altında toplanıp toplanmadığı hakkında bilgi veren bir yöntemler bütünü olarak da tanımlanabilir (Alpar, 2011, s. 261).

Faktör analizinde değişkenler nicel değişken olup, değişkenlerin ölçüm düzeyi aralık ya da oran ölçeğidir. Değişkenin ölçüm düzeyi sınıflama ya da sıralama ölçeğinde olan kategorik veriler için faktör analizi uygun değildir. Ayrıca değişkenlere ilişkin veriler normal dağılım göstermeli ve gözlemler birbirinden bağımsız olmalıdır (Ural ve Kılıç, 2006, s.281).

Faktör analizi, bir faktörleştirme veya ortak faktör adı verilen yeni değişkenleri ortaya çıkartma, faktör yük değerlerini kullanarak kavramların işlevsel tanımlarını elde etme süreci olarak da tanımlanmaktadır. İyi bir faktörleştirmede ise üç duruma dikkat edilmesi gerekir. Bu durum; faktör azaltma olmalı, yeni faktörler arasında ilişkisizlik sağlanmalı ve ulaşılan sonuçlar yani elde edilen faktörler anlamlı olarak sıralanmalıdır (Çokluk, Şekercioğlu ve Büyüköztürk, 2010, s. 197). Özetle, faktör analizi değişkenler arasındaki korelasyonun hesaplanarak, birbiri ile ilişkili olan ve aynı boyutu ölçen değişkenlerin gruplandırılması sonucu faktör elde etme işlemidir (Ural ve Kılıç 2006, s. 281).



**Şekil 1.** Faktör Analizinin Şekilsel İfadesi. “Uygulamalı Çok Değişkenli İstatistiksel Analiz”, H.Tatlıdil, 1992, Ankara kitabından aynen alınmıştır.

Bununla birlikte partilerin gruplar olarak belirlendiği bu çalışmada, partilerin birbirlerine göre konumlarını belirlemek amacıyla, amacı grupları birbirinden ayırmayı sağlayacak olan doğrusal kombinasyonları bulmak, bulunan kombinasyonlar yardımıyla, yeni bir gözlemi en az hata ile gruplardan birine atamak ve çalışmaya alınan değişkenlerden hangisinin grup üyeliğini kestirmede katkısının en fazla olduğunu belirleme amaçlarıyla kullanılan diskriminant analizinden yararlanılmıştır (Alpar, 2011, s.691)

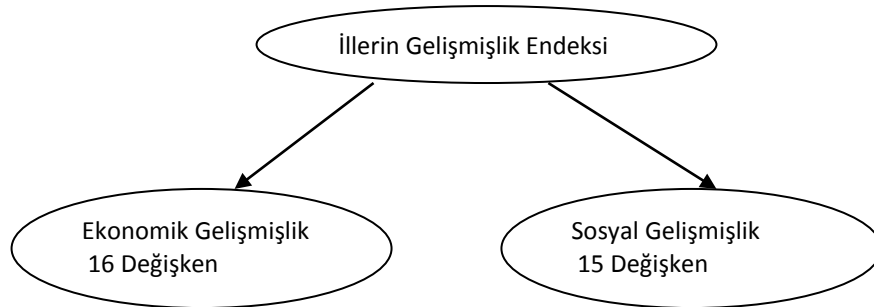
Faktör analizi ve diskriminant analizi ile ilgili ayrıntılı bilgi için Tatlıdil (1992), Härdle ve Simar (2003), Özdamar (2004, 2010), Süzölmüş (2005), Ural ve Kılıç (2006), Hair, Black, Babin, Anderson ve Tatham (2006), Johnson ve Wichern (2007), Altunışık, Coşkun, Yıldırım ve Bayraktaroğlu (2010), Tavşancıl (2010), Çokluk ve diğerleri (2010), Alpar (2011) , Tabachnick ve Fidell (2015), Büyükköztürk, (2016) ve Kalaycı (2016)'ya başvurulabilir.

### **Analiz ve Yorumlar**

81 ilin kapsandığı bu çalışmada aynı zamanda 2014 yılı yerel seçim sonuçlarıyla karşılaştırılabilirlik amacıyla 2014 yılına ilişkin istatistik bültenlerinden veriler elde edilerek, sosyal ve ekonomik göstergelerden seçilen 31 adet değişkene faktör analizi uygulanarak değişkenler arasındaki ilişkiler değerlendirilmiş, elde edilen faktör skorlarına dayanarak illerin sosyoekonomik faktörler açısından bir sıralaması yapılmış ve 2014 yerel seçim sonuçlarıyla karşılaştırılmıştır. Aynı zamanda diskriminant analiziyle de sosyoekonomik değişkenler açısından 2014 yerel seçim sonuçlarına göre partilerin birbirlerine göre konumları da belirlenmiştir. Uygulamada kullanılan değişkenler bu konuda yapılmış çok sayıda çalışmaya ve teorik alt yapıya dayandırılarak belirlenmiştir. Çalışmadaki analizler, SPSS 23.0 paket programı kullanılarak çözümlenmiştir. Bu çalışmada kullanılan değişkenler MEB, TÜİK, NVİGM, ADNKS, TKGM, TBB, T.C. Kalkınma Bakanlığı ve T.C.Sağlık Bakanlığında elde edilmiştir.

### ***Faktör analizi ile illerin sosyoekonomik gelişmişlik düzeylerinin belirlenmesi***

Sosyo-ekonomik gelişmişlik endeksleme çalışmasına yönelik olarak değişkenlerin belirlenmesi önemli bir konudur. İstatistiksel analizler yapılırken değişkenlerin anlamlı ve değişken sayısının yeterli ve güvenilir olması yapılacak olan analiz açısından büyük öneme sahiptir. Bu çalışmada gelişmişlik düzeylerinin analiz edilmesi amacıyla incelenen değişkenler illeri hem ekonomik hem de sosyal gelişmişlik yönünden değerlendirmiştir. Araştırmada kullanılmak üzere toplamda 51 değişken ele alınmış fakat bazı değişkenler çoklu doğrusal bağlantıdan dolayı analizden çıkarılmıştır ve çalışmada 2014 yılı için Türkiye'deki 81 ilin sosyo ekonomik faktörler açısından sıralamasını belirlemede kullanılacak 31 değişken belirlenmiştir. Gelişmişlik düzeyi çok boyutlu bir kavram olduğu için bu çalışmada illerin gelişmişlik endeksi oluşturulurken Faktör Analizi ve faktör türetme yöntemi olarak da Temel Bileşenler Yöntemi kullanılmıştır.



Şekil 2. İllerin Gelişmişlik Endeksi Gösterimi

Şekil 2'de özetlendiği gibi gelişmişlik düzeyinin yorumlanmasında bir veya iki değişkene bağlı kalmak yerine çok sayıda değişkenin temel birkaç faktör altında değerlendirmeye katılması sağlanmaktadır. İncelenen değişkenlerden 16 tanesi ekonomik faaliyeti, diğer 15 tanesi ise sosyal gelişmişlik seviyesini yansıtmaktadır ve Tablo 2'de ekonomik gelişmişliği yansıtan değişkenlerin daha yüksek bir ağırlığa sahip olduğu görülmektedir. Verilerin faktör analizi için uygunluğu ise KMO ve Bartlett küresellik testleriyle incelenmiştir.

**Tablo 1.** Uygunluk İstatistikleri (KMO ve Bartlett İstatistikleri)

KMO Ölçüsü	Uygunluk	0,889
Bartlett Testi	Küresellik	6737,606
	Yaklaşık Kare Serbestlik derecesi	465
	Anlamlılık düzeyi	0,000

Tablo 1 incelendiğinde KMO uygunluk ölçüsü (0,889), Bartlett küresellik testinde ki-karenin yaklaşık değeri (6737,606), serbestlik derecesi (465) ve anlamlılık düzeyi (0,000) çıkmıştır. KMO değerinin yüksek oluşu faktör analizi uygunluğunun çok iyi olduğunu ve örneklemin yeterli büyüklüğe sahip olduğunu gösterir.

Bartlett küresellik testi ile değişkenler arasında ilişki olup olmadığı incelenerek çıktı sonucunda (6737,606) ve ( $p < 0.05$ ) değerleri elde edilmiştir. Bartlett küresellik testi sonucunda korelasyon matrisinin birim matrise eşit olduğunu belirten sıfır hipotezinin reddedildiği bir başka deyişle korelasyon matrisinin faktör analizi için uygun yapıda olduğu görülmüştür.

**Tablo 2.** Döndürülmüş Faktör Matrisi

	Bileşen	
	1	2
ATM sayısı	,990	
İllere ve hane halkı tiplerine göre toplam hane halkı sayısı	,986	
Hastane sayısı	,985	
Banka çalışan sayısı	,985	
Toplam nüfus	,984	
Verdiği göç	,978	
Kamu yatırımlarının ulaştırma haberleşme sektöründeki dağılımı	,973	
Aldığı göç	,973	
Konut satış sayıları	,962	
İhracat dolar toplamı	,959	
Yükseköğretim kurumunda toplam öğretim elemanı sayısı	,951	
İthalat dolar toplamı	,950	
Kamu yatırımlarının eğitim sektöründeki dağılımı	,948	
Nüfus yoğunluğu	,942	
Kamu yatırımlarının illere göre dağılımı	,912	
Tasarruf mevduatı	,909	
Genç bağımlılık oranı		-,979
Kaba doğum hızı		-,978

Cinsiyet toplamına göre ortanca yaş	,978
Toplam doğurganlık hızı	-,971
İllere göre ortalama hane halkı büyüklüğü	-,945
Okullaşma oranı lise	,907
Beş yaş altı ölüm hızı	-,859
Erkeğin ortalama evlenme yaşı	,828
Kadının ortalama evlenme yaşı	,825
Kaba ölüm hızı	,810
Bebek ölüm hızı	-,807
Yaşlı bağımlılık oranı	,795
Okuma yazma bilenlerin oranı	,769
Okullaşma oranı ortaokul	,641
Kaba evlenme hızı	-,632

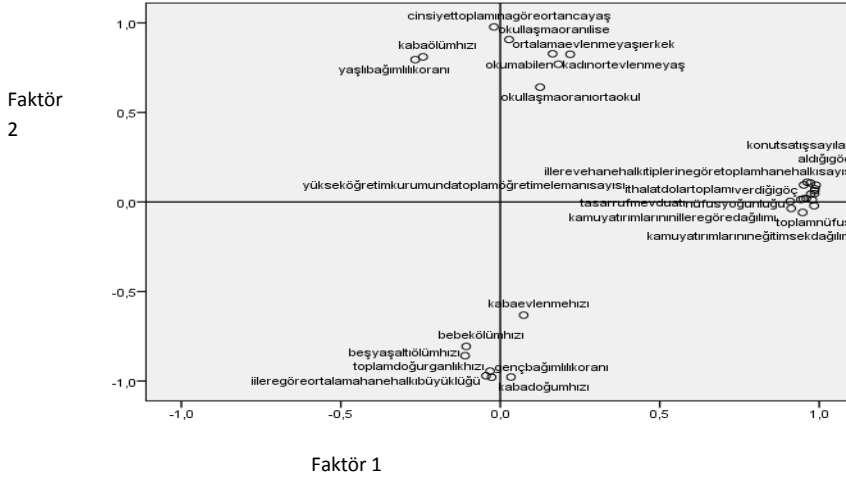
**Metot: Temel Bileşenler Analizi****Döndürme Yöntemi: Varimax****Normalizasyon.**

Türetilen faktörlerin daha kolay yorumlanabilmesi için faktör rotasyon çeşitlerinden varimax rotasyon yöntemi kullanılmıştır ve 0,30'dan büyük bir faktör ağırlığı anlamlı kabul edilerek şu değerlere ulaşılmıştır: Birinci faktörde 16 değişkenin anlamlı olduğu söylenebilir. Değişkenler; ihracat (0,959) ve ithalat (0,950) toplamı, toplam nüfus (0,984), tasarruf mevduatı (0,909) , konut satış sayıları (0,962), atm sayısı (0,990), yükseköğretim kurumunda toplam öğretim elemanı sayısı (0,951) , banka çalışan sayısı (0,985) , aldığı göç (0,973), verdiği göç (0,978), kamu yatırımlarının illere göre dağılımı (0,912), nüfus yoğunluğu (0,942), kamu yatırımlarının eğitim sektöründeki dağılımı (0,948), illere ve hane halkı tiplerine göre toplam hane halkı sayısı (0,986), hastane sayısı (0,985) ve kamu yatırımlarının ulaştırma haberleşme sektöründeki dağılımı (0,973) olarak sıralanabilir. Birinci faktör “Ekonomik Gelişmişlik Faktörü” olarak adlandırılabilir.

İkinci faktörde 15 değişkenin anlamlı olduğu söylenebilir. Değişkenler; eğitim seviyesine göre ortaöğretim (lise), okullaşma oranları (0,907), eğitim seviyesine göre ortaöğretim (ortaokul) okullaşma oranları (0,641), okuma yazma bilenlerin oranı +15 yaş üzeri (0,769), kadının ortalama evlenme yaşı (0,825) , erkeğin ortalama evlenme yaşı (0,828) , bebek ölüm hızı (-0,807) , beş yaş altı ölüm hızı (-0,859), kaba ölüm hızı (0,810), cinsiyet toplamına göre ortanca yaş (0,978) , kaba doğum hızı (-0,978), kaba evlenme hızı (-0,632), toplam doğurganlık hızı (-0,971), yaşlı bağımlılık oranı (0,795), genç bağımlılık oranı (-0,979), illere göre ortalama hane halkı büyüklüğü (-0,945) olarak sıralanabilir. İkinci faktör “Sosyal Gelişmişlik Faktörü” olarak adlandırılabilir.

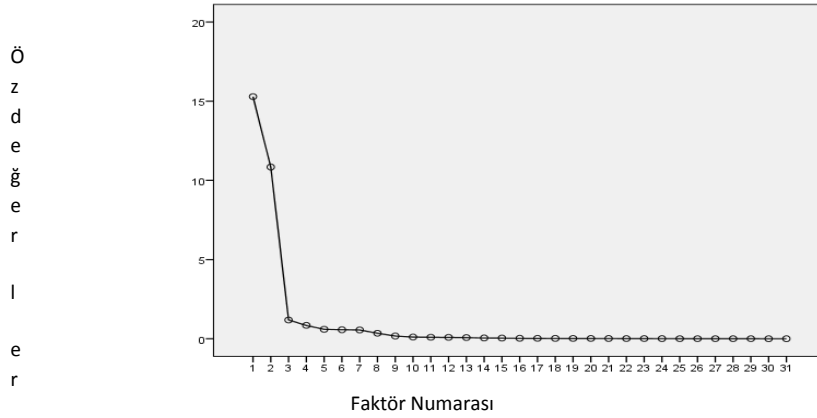
Faktör ağırlığı negatif ise ilgili olan değişkenin faktör içindeki diğer değişkenlerle ters yönlü bir ilişki; pozitif değer almış ise aynı yönde bir ilişki içinde olduğundan bahsedilebilir. Örneğin korelasyon matrisi incelendiğinde sosyal gelişmişlik göstergelerinden olan kaba evlenme hızının diğer değişkenlerle arasında ters yönlü bir ilişki bulunduğu söylenebilir.

Döndürülmüş faktör matrisi (Tablo 2) incelendiğinde ikinci faktör dikkate alındığında, genç bağımlılık oranı, kaba doğum hızı, toplam doğurganlık hızı, illere göre ortalama hane halkı büyüklüğü, beş yaş altı ölüm hızı, toplam öğretim elemanı sayısı, bebek ölüm hızı, kaba evlenme hızı negatif işaretli göstergelerdir. Birinci faktör dikkate alındığında ise tüm değişkenlerin pozitif işaretli göstergeler olduğu görülmektedir.



Şekil 3. Faktör Yüklerinin Saçılım Grafiği

Faktör yüklerinin saçılım grafiğinden de faktör yükleri ve işaretleri rahatlıkla yorumlanabilmektedir. Dikkate alınacak faktör sayısına karar vermede kullanılacak bir yöntem yamaç grafiği testidir.



Şekil 4. Faktör Analizi İçin Yamaç Grafiği

Yamaç grafiğinde en önemli kırılmanın 1. ve 2. öz değerden sonra gerçekleştiği görülmektedir (Şekil 4). Bu da ilk iki faktörün yorumlamaya katkısının büyük olacağını gösterir. Ayrıca faktörlerin belirlenmesinde bu faktörlerin toplam varyansı açıklama yüzdeleri de dikkate alınması gereken başka bir kriter olabilir. Sonuç olarak sosyal ve ekonomik gelişmişlik faktörlerini yorumlamamızı güçlendirmektedir.

Tablo 3. Açıklanan Toplam Varyans

Döndürülmüş Kareli Yüklerin Toplamı			
Bileşen	Özdeğer	Varyansın Toplam Açıklanma Oranı	Kümülatif Toplam Açıklanma Oranı
1	15,099	48,707	48,707
2	11,034	35,594	84,301

Metot: Temel Bileşenler Analizi



Tablo 3 incelendiğinde 15,290 öz değeri ile birinci faktörün toplam varyansın %49,322'sini açıkladığı söylenebilir. Bu değer birinci faktörün toplam varyansa katkısının en yüksek olduğunu ifade eder. İkinci faktör 10,843 öz değeri ile toplam varyansın %34,979'unu açıklamaktadır. İlk iki faktörün birlikte toplam varyansın %84,301'ini açıkladığı görülmüştür.

Bu çalışmanın amacı olan sosyoekonomik faktörler ve 2014 yerel seçim sonuçlarına göre oy dağılımları bakımından illerin sıralaması ilk beş ve son beş il bakımından Tablo 4'te verilmektedir.

**Tablo 4.** Faktör Skorları (Ekonomik Faktör)

İller	Faktör Skorları 1	2014 Yerel Oy Dağılımları
1 İstanbul	8,08017	AKP 48
2 Ankara	2,57856	AKP 44,8
3 İzmir	1,37559	CHP 49,6
4 Bursa	0,58077	AKP 49,5
5 Antalya	0,55102	AKP 36,4
∴	∴	∴
77 Gümüşhane	-0,40949	AKP 57,5
78 Bayburt	-0,41868	AKP 52
79 Ardahan	-0,42513	AKP 34,2
80 Sinop	-0,45140	CHP 54,2
81 Çankırı	-0,46423	AKP 53,5

(<http://www.tuik.gov.tr>).

Birinci faktör olarak adlandırdığımız ekonomik gelişmişlik faktörüne göre faktör skorları (Tablo 4) incelendiğinde en gelişmiş illerin İstanbul, Ankara ve İzmir olduğu görülmektedir. En gelişmiş iller sanayinin yoğun olduğu illerdir. Sanayi yatırımlarının yoğun olması bu iller için gelişmişlik düzeyinin yüksek olmasında etkili olmuştur. Türkiye'nin en gelişmiş şehri İstanbul'un ticaret merkezi olarak Marmara Bölgesi'nin en gelişmiş şehri ve Türkiye'nin finans merkezi olduğu söylenebilir. İç Anadolu Bölgesi'nin en gelişmiş şehri Ankara ticaret merkezi konumunun yanında hizmet merkezi olma görevini de üstlenmiştir. İzmir ise Ege Bölgesi'nin ekonomik merkezi olarak ülkenin de dış ticaretinde önemli bir paya sahip olduğu söylenebilir.

Sıralamada Bursa, Antalya, Kocaeli, Konya, Adana, Gaziantep ve Mersin illeri ilk 10'da yer alırken; Karadeniz Bölgesi, Doğu Anadolu Bölgesi ve Güneydoğu Anadolu Bölgesi illerinin ekonomik gelişmişlik faktörü bakımından faktör skorlarına göre sıralamanın gerisinde yer almaktadır.

Son sırada ise Ardahan, Sinop ve Çankırı yer almıştır. Ekonomik gelişmişlik faktörüne göre batıdaki illerin doğudaki illere göre gelişmişlik düzeylerinin daha ileride olduğu söylenebilir.

**Tablo 5.** Araştırmada Kullanılan Ekonomik Göstergeler Veri Seti

İller	Kamu Yatırımlarının İllere Göre Eğitim Sektöründeki Dağılımı (Bin TL) 2014	Kamu Yatırımlarının İllere Göre Ulaştırma-Haberleşme Sektöründeki Dağılımı (Bin TL) 2014	Nüfus Yoğunluğu 2014	Kamu Yatırımlarının İllere Göre Dağılımı (Bin TL) 2014	Konut Satış Sayıları 2014
Ardahan	46.403	2.782	21	72.420	157
Sinop	40.554	172.800	35	260.773	2567
Çankırı	39.700	8.103	25	107.708	2439

Ülkemizde iller arasındaki gelişmişlik farkları önemli bir sorun oluşturmaktadır. Bu gelişmişlik farkını giderebilecek en önemli etkenlerden biri kamu yatırımlarıdır. Tüm illere 2014 yılında eğitim, ulaştırma-haberleşme vb. başlıklar altında sektörlere kamu yatırımları yapılmıştır.

Ardahan ili için eğitim sektöründe yapılan kamu yatırımı 46.403 bin TL, Sinop 40.554 bin TL ve Çankırı 39.700 bin TL ile faktör skorları sıralamasında en düşük iller arasındadır. Ulaştırma-haberleşme sektörüne yapılan kamu yatırımları Ardahan ili için 2.782 bin TL, Sinop 172.800 bin TL ve Çankırı 8.103 bin TL ile sıralamada en düşük iller arasında yer alır. Nüfus yoğunluğu, bir kilometrekareye düşen nüfus olarak tanımlanmaktadır. 2014 yılında istatistiki bölge birimleri Düzey-3'e göre veri seti incelendiğinde nüfus yoğunluğunun az olduğu illerin km<sup>2</sup>'ye 21 kişi ile Ardahan, 35 kişi ile Sinop ve 25 kişi ile Çankırı illeri olduğu gözlemlenmiştir. Kamu yatırımların illere göre dağılımı genel olarak incelendiğinde ise eğitim sektöründe olduğu gibi Ardahan (72.420), Sinop (260.773) ve Çankırı (107.708) illeri düşük paylara sahiptir. 2014 yılı için konut satışları incelendiğinde de konut satışlarının belirgin bir şekilde düşük olduğu illerin Ardahan, Sinop ve Çankırı olduğu gözlemlenmiştir. En az satış ise 157 konut ile Ardahan'da gerçekleşmiştir. Ardahan'ı, Sinop 2567 konut ve Çankırı 2439 konut satışı ile takip etmektedir.

**Tablo 6.** Araştırmada Kullanılan Ekonomik Göstergeler Veri Seti

İller	İhracat (Dolar) Toplamı 2014	İthalat(Dolar) Toplamı 2014	Konut Satış Sayıları 2014	Kamu Yatırımlarının İllere Göre Dağılımı 2014	Toplam Nüfus 2014
İstanbul	82.047.959.573	136.021.887.154	225.454	5.451.746	14.377.018
Ankara	8.102.722.240	10.989.500.963	131.825	4.509.166	5.150.072
İzmir	9.615.988.405	9.931.125.873	71.779	1.475.723	4.113.072

İhracat ekonomik gelişmişlik için önemli bir kaynaktır. Üretilen mallardan, hammadde ve malzemesini vermek suretiyle dışarıya yaptırılan üretimden, stoklardan yurtdışına yapılan satışlar olarak tanımlanmaktadır. İhracat içinde en yüksek paya sahip olan il İstanbul (82.047.959.573)'dur. İstanbul'u İzmir (9.615.988.405) ve Ankara (8.102.722.240) izlemektedir. İthalat ise başka ülkelerde üretilmiş malların, ülkedeki alıcılar tarafından satın alınması olarak ifade edilmektedir. 2014 yılında mal ve hizmet ithalatında ise en yüksek paya sahip olan ilin ihracatta olduğu gibi İstanbul (136.021.887.154) olduğu görülmektedir. İstanbul'u Ankara (10.989.500.963) ve İzmir (9.931.125.873) illerinin takip ettiği veri setinden anlaşılmaktadır. Konut satışlarında 2014 yılında, İstanbul 225.454 konut satışı en yüksek il olmuştur. Satış sayılarına göre İstanbul'u, 131.825 konut satışı ile Ankara, 71.779 konut satışı ile İzmir izlemiştir. 2014 yılında Türkiye genelinde toplam 1.165.381 konut satış sonucu el değiştirmiştir. Ekonomik gelişmişlik göstergelerinden olan kamu yatırımlarının illere göre dağılımı incelendiğinde ise en yüksek tutarlı yatırım 5.451.746 bin TL ile İstanbul ilinde gerçekleşmiştir. Ankara'da 4.509.166 bin TL, İzmir'de ise 1.475.723 bin TL yatırım yapılmıştır. Adrese Dayalı Nüfus Kayıt Sistemi (ADNKS) sonuçlarına göre 2014 yılı sonu itibarıyla en fazla nüfusa sahip olan il 14.377.018 ile İstanbul'dur. İkinci en fazla nüfusa sahip olan il Ankara 5.150.072 ve üçüncü sırada ise İzmir 4.113.072 yer almaktadır.

**Tablo 7.** Faktör Skorları (Sosyal Gelişmişlik Faktörü)

İller	Faktör Skorları 2	2014 Yerel Oy Dağılımları	
1	Çanakkale	1,24551	CHP 54,4
2	Kırklareli	1,16271	CHP 38
3	Balıkesir	1,14414	AKP 40
4	Artvin	1,14080	AKP 46,3
5	Edirne	1,12114	CHP 36,9
∴	∴	∴	∴
77	Muş	-2,15401	AKP 48,5

78	Ağrı	-2,23155	BDP 51
79	Van	-2,29892	BDP 54,1
80	Şırnak	-2,40562	BDP 60,1
81	Şanlıurfa	-2,49447	AKP 61,7

İkinci faktör olarak adlandırdığımız sosyal gelişmişlik faktörü açısından ilk üç sırada yer alan iller Çanakkale, Kırklareli ve Balıkesir'dir. Çanakkale ili tarihi, turistik ve kültürel zenginlikleri açısından sosyal gelişmişlik açısından önemli bir yere sahiptir. Araştırmaya göre Artvin, Edirne, Kastamonu, Karabük ve Muğla illeri sosyal gelişmişlik faktörü bakımından faktör skorları sıralamasında üst sıralarda bulunmaktadır.

Son sıralarda ise Van, Şırnak ve Şanlıurfa yer almaktadır. Faktör skorları dikkate alındığında Doğu ve Güney Doğu Anadolu Bölgeleri'ndeki illerin gelişmişlik düzeylerinin düşük olduğu görülmektedir. Sosyal gelişmişlik açısından batı illerinden doğu illerine gidildikçe gelişmişlik seviyesinin azalması söz konusudur.

**Tablo 8.** Araştırmada Kullanılan Sosyal Göstergeler Veri Seti

İller	Kaba Doğum Hızı 2014	Toplam Doğurganlık Hızı 2014	Genç Bağımlılık Oranı 2014	Bebek Ölüm Hızı 2014	Okuma Yazma Bilenlerin Oranı +15 Yaş Üzeri 2014
Van	28,4	3,54	63,0	19,0	89,63
Şırnak	31,0	4,24	71,2	17,5	87,11
Şanlıurfa	34,5	4,55	73,3	18,0	86,1

Araştırmaya göre Van, Şırnak ve Şanlıurfa illerinin son sırada yer alması şu şekilde açıklanabilir. 81 il için çalışmada kullanılan verilerin değerlendirilmesi yapıldığında Tablo 8'de görüldüğü üzere kaba doğum hızı, toplam doğurganlık hızı, genç bağımlılık oranı, bebek ölüm hızı gibi demografi ile ilgili göstergeler en yüksek değerlere sahipken; okuma yazma bilenlerin +15 yaş üzeri oranı ise en düşük değerlere sahiptir.

2014 yılında istatistiki bölge birimleri Düzey-3'e göre veri seti incelendiğinde bin nüfus başına düşen canlı doğum sayısını ifade eden kaba doğum hızının Güneydoğu Anadolu bölgesi illerinden Şanlıurfa'da (% 34,5) en yüksek olduğu görülmektedir. Şanlıurfa'yı, Şırnak (%31,0) ve Van (% 28,4) illeri takip etmektedir. Kaba doğum hızının ve bebek ölümlerinin yüksek olması; okuma yazma bilenlerin oranının düşük olması bölgedeki illerin ortak sorunları olarak gelişmişlik düzeyinin diğer illerin gerisinde kalmasına sebep olmuştur. Toplam doğurganlık hızı, bir kadının doğurgan olduğu dönem (15-49 yaş grubu) boyunca doğurabileceği ortalama çocuk sayısını ifade etmektedir. Toplam doğurganlık hızının en yüksek olduğu il 2014 yılında ortalama 4,55 çocuk ile Şanlıurfa olmuştur. Şanlıurfa ilini 4,24 çocuk ile Şırnak, 3,54 çocuk ile Van takip etmiştir. Toplam doğurganlık hızının en yüksek olduğu bölge Güneydoğu Anadolu bölgesi ve Doğu Anadolu bölgesi olmuştur. Az gelişmiş bölgelerde doğurganlık hızı ve ortalama hane halkı büyüklüğü yüksektir ve bebek ölümlerinin fazlalığı ise o bölgede gelişmişlik düzeyinin düşük olduğunun göstergesidir. Doğurganlık hızı azaldıkça illerin gelişmişlik düzeyi artar ve hane halkı büyüklüğü de düşer. Adrese Dayalı Nüfus Kayıt Sistemi (ADNKS) sonuçlarına göre "15-64" yaş grubundaki çalışma çağındaki her 100 kişi için "0-14" yaş grubundaki kişi sayısı olarak tanımlanan genç bağımlılık oranı 2014 yılı sonu itibarıyla en yüksek olduğu il % 73,3 ile Şanlıurfa olmuştur. Şanlıurfa'yı, % 71,2 ile Şırnak ve % 63,0 ile Van takip etmektedir. Bir toplumda bir yılda canlı doğup ve bir yaşını tamamlamadan ölen bebek sayısının aynı toplumda aynı yıl içerisinde canlı doğan bebek sayısına oranının bin ile çarpımı sonucu elde edilen bebek ölüm hızı illere göre incelendiğinde 2014 yılında bebek ölüm hızının yüksek olduğu iller arasında binde 18,0 ile Şanlıurfa, binde 19,0 ile Van ve binde 17,5 ile Şırnak yer almaktadır. 2014 eğitim verilerine göre Türkiye'de 15 yaş ve üzeri okuma yazma bilenlerin oranının düşük olduğu iller arasında Şanlıurfa % 86,1 ile, Şırnak % 87,11 ve % 89,63 ile Van yer almaktadır .

**Tablo 9.** Araştırmada Kullanılan Sosyal Göstergeler Veri Seti

İller	Toplam Doğurganlık Hızı 2014	Kaba Doğum Hızı 2014	Genç Bağımlılık Oranı 2014	Kaba Evlenme Hızı 2014	Okuma Yazma Bilenlerin Oranı +15 Yaş Üzeri 2014
Çanakkale	1,56	10,8	22,6	5,93	97,98
Kırklareli	1,55	10,8	22,1	6,30	97,18
Balıkesir	1,7	11,4	25,0	6,81	96,95

Toplam doğurganlık hızının düşük olduğu iller ortalama 1,55 çocuk ile Kırklareli , Kırklareli ilini 1,56 çocuk ile Çanakkale ve 1,7 çocuk ile Balıkesir takip etmiştir. Toplam doğurganlık hızının en düşük olduğu bölgenin Batı Marmara bölgesi olduğu söylenebilir. Bin nüfus başına düşen canlı doğum sayısını ifade eden kaba doğum hızı illere göre incelendiğinde, Çanakkale ve Kırklareli binde 10,8 değeri ile 2014 yılında kaba doğum hızının düşük olduğu illerdir. Kaba doğum hızının düşük olduğu diğer il ise binde 11,4 ile Balıkesir olmuştur .“15-64” yaş grubundaki her 100 kişi için “0-14” yaş grubundaki kişi sayısı olarak tanımlanan genç bağımlılık oranı illere göre incelendiğinde Çanakkale % 22,6 , Balıkesir % 25,0 ve Kırklareli % 22,1 ile genç bağımlılık oranının 2014 yılı sonu itibarıyla en düşük olan iller arasında yer almaktadır. Belli bir yıl içinde her bin nüfus başına düşen evlenme sayısı olarak tanımlanan kaba evlenme hızının en düşük olduğu il binde 5,93 ile Çanakkale olmuştur. Çanakkale’yi binde 6,30 ile Kırklareli ve binde 6,81 ile Balıkesir takip etmektedir. 2014 eğitim verilerine göre Türkiye’de 15 yaş ve üzeri okuma yazma bilenlerin oranının yüksek olduğu iller arasında Çanakkale % 97,98 ile, Kırklareli % 97,18 ve %96,95 ile Balıkesir yer almaktadır.

#### *İllerin sosyoekonomik gelişmişlik düzeylerinin 2014 yerel seçimlerdeki oy dağılımlarıyla karşılaştırılması*

Türkiye’deki seçmenlerin oy verirken çeşitli nedenlere dayanarak oy verdikleri söylenebilir. Seçmenin oy verirken sahip olduğu ideolojiye göre oy vermesi oy davranışları üzerinde etkilidir. Ayrıca partinin çevresinden destekleniyor olması, medyanın partiyi desteklemesi, istikrarın bozulmaması isteği, parti liderleriyle olan hemşerilik durumu, seçmenin parti liderine olan sevgisi, parti liderlerinin seçmene olan vaatleri ve bu vaatlerin gerçekleşme olasılığı, toplumdan gelen istek ve beklentilerin karşılanması, partilerin yapmış oldukları hizmetler seçmenin oy tercihlerini etkileyecek nedenler arasında sıralanabilir.

Partilerin seçim döneminde yaptığı mitingler ve seçim kampanyaları da seçmenin oy tercihlerini etkileyip seçmenin desteğini almaya yöneliktir. Ayrıca seçim çalışmaları için yapılan kampanyalar yerel seçimlerde adayları seçmene tanıtarak seçmenin oy vereceği adayları tanımalarına aracılık etmektedir. Kararsız olarak tanımlanan seçmen için bu kampanya dönemi çok önemlidir. Kararsız seçmen kitlesi sandıktaki oy verme davranışını büyük ölçüde bu dönemde partilerin sergilediği veya sergileyemediği davranışlarına göre belirleyerek karar verir.

Türkiye’deki seçmenlerin partiden daha çok partinin liderine bakarak oy vermelerinin de oy verme davranışları üzerinde etkili olmasıyla birlikte özellikle yerel seçimlerde illerin ekonomik ve sosyal gelişmişlik faktörlerinin de oy verme davranışları üzerinde etkili olması beklenmektedir.

**Tablo 10.** 30 Mart 2014 Belediye Başkanlığı Seçimi Sonucu

	Sandık Sayısı	Kayıtlı Seçmen Sayısı	Oy Kullanan Seçmen Sayısı	Geçerli Oy Sayısı
Türkiye	172.958	48.905.743	43.609.960	41.766.549

Türkiye genelinde 30 Mart 2014 tarihinde yapılan yerel seçimde toplam sandık sayısı 172 bin 958 iken ve 48.905.743 kayıtlı seçmen bulunmasına rağmen 43.609.960'ı oy kullanmıştır. Oy kullanan seçmenler arasında ise 41.766.549'nun kullanmış olduğu oy geçerli olmuştur.

2014 yerel seçim sonuçlarına göre illerin oy dağılımlarıyla sosyoekonomik gelişmişlik düzeylerinin karşılaştırılmasında ekonomik gelişmişlik faktörüne göre sıralamada ilk üç ilde yer alan İstanbul, Ankara, İzmir ve sıralamanın sonunda ise Ardahan, Sinop, Çankırı illerinin oy dağılımları (Tablo 4) incelendiğinde, İstanbul'da Adalet ve Kalkınma Partisi % 48'lik oy oranına ulaşmıştır. Ankara'da seçmen kitlesinin % 44,8'lik kısmı Adalet ve Kalkınma Partisi'ne oy vermiştir. İzmir'de de Cumhuriyet Halk Partisi % 49,6'lik oy oranı dağılımıyla birinci parti seçilmiştir.

Yerel seçimlerinde asıl olan faktörlerden biri illerin sosyoekonomik açıdan gelişmişlik düzeyleri olmalıdır. Belediyeler illerini sosyal ve ekonomik açıdan geliştirme konusunda devletin desteğinin yanında ne kadar iyi çalışırlarsa o kadar fazla oy oranına sahip olmaları beklenir. Bununla birlikte İstanbul'da ve Ankara'da seçmenlerin belediye hizmetlerinden memnun olması yanında siyasi olarak da Adalet ve Kalkınma Partisini desteklemesi ayrıca ekonomik, politik ve sosyal istikrar sağlanması amacıyla da seçmen Adalet ve Kalkınma Partisi'ne oy vermiş olabilir. İstanbul Türkiye'de ekonominin merkezidir. Ekonomideki istikrarın devamlılığı çok önemlidir. Ayrıca Ankara'nın başkent olması TBMM'nin Ankara'da bulunması politik açıdan önemli etkenlerdir ve istikrarın bozulmaması seçmenin Adalet ve Kalkınma Partisi'ne yönelmesine sebep olmuş olabilir.

İzmir'in siyasi görüşü yanında İzmir Belediyesi ödüller açısından önemli bir yere sahiptir. Avrupa Konseyi tarafından şeref plaketi, ardından dünyanın ikinci en hızlı gelişen metropolü olarak seçilen İzmir 2014 yılında dünyadaki ilk 10 belediye arasına girmiştir.

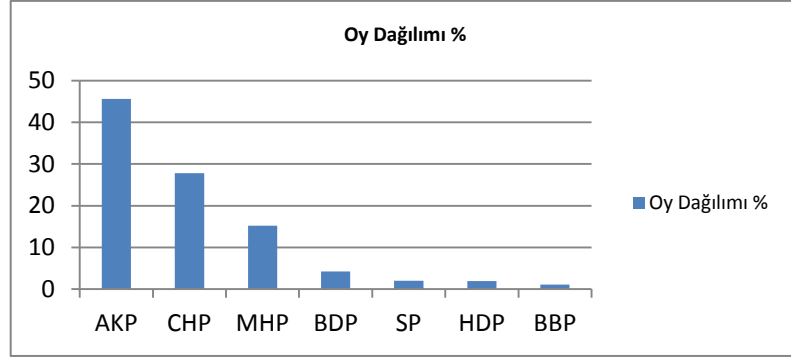
Ardahan'da seçmen kitlesinin %34,2'si ve Çankırı'da seçmen kitlesinin %53,5'i Adalet ve Kalkınma Partisi'ne oy vererek Adalet ve Kalkınma Partisi bu illerde birinci parti seçilmiştir. Sinop'ta ise seçmen kitlesinin %54,2'si Cumhuriyet Halk Partisine oy vermiştir.

2014 yerel seçim sonuçlarına göre illerin oy dağılımlarıyla sosyoekonomik gelişmişlik düzeylerinin karşılaştırılmasında sosyal gelişmişlik faktörüne göre sıralamada ilk üç ilde yer alan Çanakkale, Kırklareli ve Balıkesir; sıralamanın sonunda ise Van, Şırnak ve Şanlıurfa illerinin oy dağılımları Tablo 7 incelendiğinde, Çanakkale'de Cumhuriyet Halk Partisi % 54,4'lük oy oranına ulaşmıştır. Balıkesir'de seçmen kitlesinin % 40'luk kısmı Adalet ve Kalkınma Partisi'ne oy verirken % 25,6'luk kısmı Cumhuriyet Halk Partisi'ne oy vermiştir. Kırklareli'de Cumhuriyet Halk Partisi % 38'lik oy oranı dağılımıyla birinci parti seçilmiştir. Sosyal açıdan gelişmiş illerde ise Cumhuriyet Halk Partisi'nin daha ağırlıklı bir oy oranına sahip olduğu görülmektedir.

Şırnak'ta seçmen kitlesinin %60,1'i, Van'da %54,1'i Barış ve Demokrasi Partisi'ne oy vererek parti bu illerde birinci parti seçilmiştir. Şanlıurfa'da seçmen kitlesinin %61,7'si Adalet ve Kalkınma Partisi'ne oy vererek Adalet ve Kalkınma Partisi birinci parti seçilmiştir.

Nüfusunun yarısından fazlasının Kürt kökenli vatandaşımızın bulunduğu, Doğu Anadolu ve Güneydoğu Anadolu bölgelerinde, seçmenin sosyoekonomik faktörlerden çok 2014 yerel seçimlerinde Kürt kimliğini sahiplenen partileri desteklediği açık bir biçimde görülmektedir.

Siyasal partilerin söz konusu seçimlerde nasıl bir seyir gösterdikleri Şekil 5'de gösterilmektedir.



Şekil 5. Türkiye Genelinde Partilerin Oy Dağılımı

Adalet ve Kalkınma Partisi'nin Türkiye'de birinci parti seçildiği görülmektedir. Adalet ve Kalkınma Partisini Cumhuriyet Halk Partisi, Milliyetçi Hareket Partisi ve dördüncü parti olarak Barış ve Demokrasi Partisi izlemektedir.

#### *Partilerin birbirlerine yakınlığının diskriminant analizi ile incelenmesi*

Bu çalışmada aynı zamanda sosyo ekonomik değişkenlerin parti tercihinde etkili olup olmadığını ölçümlemek için diskriminant analizi ile 4 partinin ayrılmasına olanak sağlayacak fonksiyonlar oluşturulmuştur. Diskriminant analizi ile sosyo ekonomik değişkenler bakımından incelendiğinde partilerin birbirine göre konumlarını ölçümlemek de amaçlanmaktadır. Burada bağımlı değişken olarak oy verilen parti ele alınmıştır. Bu değişken en yüksek oy oranına sahip olan dört parti olarak dört kategoriye ayrılmaktadır. Bunlar sırasıyla Adalet ve Kalkınma Partisi, Cumhuriyet Halk Partisi, Milliyetçi Hareket Partisi ve son olarak da Barış ve Demokrasi Partisidir.

Diskriminant analizindeki gözlem sayısı ile ilgili sınırlamalardan dolayı faktör analizinde ele alınan sosyo ekonomik değişkenlerden normal dağılım gösteren ve yükleri fazla olan değişkenler bağımsız değişken seçilerek diskriminant analizi uygulanmıştır.

**Tablo 11.** Fonksiyonların Anlamlılığının Testi

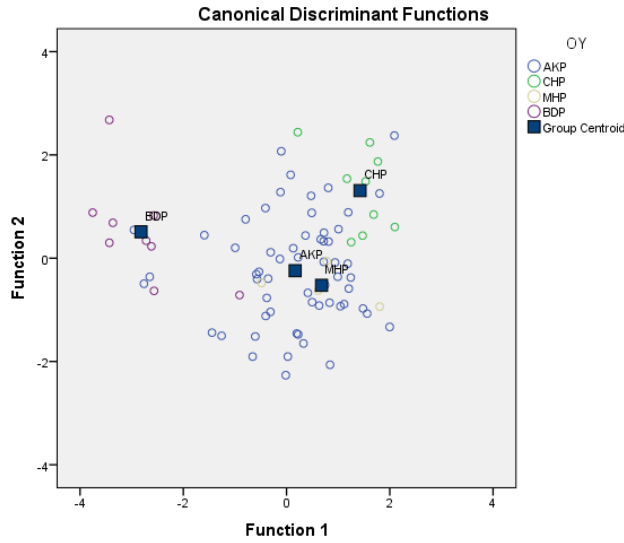
Fonksiyonların testi	Wilks' Lambda	Ki-kare	Serbestlik derecesi	p-değeri
1	,329	82,215	24	0,00
2	,728	23,493	14	0,05
3	,939	4,653	6	0,59

Tablo 11'de diskriminant fonksiyonlarının anlamlılığı test edildiğinde birinci ve ikinci fonksiyonların anlamlı çıktığı görülmektedir.

**Tablo 12.** Varyans Açıklanma Oranları

Fonksiyon	Özdeğerler	% Varyans	Kümülatif %	Kanonik Korelasyon
1	1,211	77,3	77,3	0,74
2	0,290	18,5	95,9	0,47
3	0,065	4,1	100,0	0,25

Tablo 12'de yer alan özdeğerlere göre belirlenen varyans açıklanma yüzdeleri incelendiğinde birinci fonksiyonun toplam değişkenliğin yaklaşık %77'sini ve ilk iki fonksiyonun da toplam değişkenliğin %96'sını açıkladığı görülmektedir.



Şekil 6. Grup Merkez Grafiği

Tablo 13. Grup Merkezlerinde Fonksiyonlar

	Fonksiyon		
	1	2	3
AKP	,167	-,242	,092
CHP	1,424	1,309	-,039
MHP	,678	-,525	-1,049
BDP	-2,819	,511	-,096

Tablo 13 ve grafiksel gösteriminin yapıldığı Şekil 6 çalışmanın amacı bakımından oldukça önemlidir. Tablo 13 elde edilen fonksiyonların her bir gruptaki puanlarının merkez gösterimindeki sayısal halidir ve Şekil 6 üzerinde belirtilmiştir. Şekil 6 her bir fonksiyonun hangi grupları birbirinden ayırabildiğini gösterir. Örneğin anlamlı olan fonksiyon 1 ve fonksiyon 2'ye göre değerlendirildiğinde fonksiyon 1'e göre birbirine sosyoekonomik değişkenler bakımından en uzakta bulunan iki parti Barış ve Demokrasi Partisi ve Cumhuriyet Halk Partisi olarak görünmekte iken birbirine en yakın olan iki parti Milliyetçi Hareket Partisi ve Adalet ve Kalkınma Partisi şeklindedir. Bununla birlikte bu iki parti de diğer iki partiden uzak konumda bulunmaktadır. Bu grafikte özellikle fonksiyon 1'in Barış ve Demokrasi Partisi, Cumhuriyet Halk Partisi ve Adalet ve Kalkınma Partisi, Milliyetçi Hareket Partisi grubunu birbirinden anlamlı bir şekilde ayırdığı görülmektedir. Fonksiyon 2'ye göre değerlendirildiğinde ise yine birbirine en yakın iki grubun Adalet ve Kalkınma Partisi ve Milliyetçi Hareket Partisi iken Cumhuriyet Halk Partisinin bunlara göre en uzak konumda yer aldığı ve Barış ve Demokrasi Partisinin de orta noktada yer aldığı görülmektedir.

Genel anlamda sosyoekonomik değişkenler açısından değerlendirildiğinde Adalet ve Kalkınma Partisi ve Milliyetçi Hareket Partisinin birbirine en yakın konumda olan iki parti olduğu ve diğer partilerin birbirinden anlamlı derecede uzak konumda buldukları görülmektedir.

Tablo 14. Sınıflandırma Tablosu

Partiler	Tahminlenen Grup Üyeliği				Toplam
	AKP	CHP	MHP	BDP	
AKP	52	2	2	3	59
CHP	3	6	0	0	9
MHP	0	0	4	0	4
BDP	1	0	0	8	9
AKP	%88,1	%3,4	%3,4	%5,1	%100
CHP	%33,3	%66,7	%0	%0	%100
MHP	%0	%0	%100	%0	%100
BDP	%11,1	%0	%0	%88,9	%100

Orijinal durumların %86.4'ü doğru bir biçimde sınıflandırılmıştır.

Tablo 14 incelendiğinde en doğru yerleştirmenin Milliyetçi Hareket Partisi grubunda olduğu görülmektedir. 4 ilin hepsi Milliyetçi Hareket Partisine doğru bir biçimde yerleştirilmiştir. Barış ve Demokrasi Partisine bakıldığında 9 ilin 8 tanesinin doğru bir biçimde yerleştiği, Adalet ve Kalkınma Partisinde 59 ilin yine doğru bir biçimde Adalet ve Kalkınma Partisine yerleştiği ve son olarak da en

düşük doğru yerleşim oranına sahip Cumhuriyet Halk Partisinde 9 ilin 6 tanesinin yine doğru bir biçimde Cumhuriyet Halk Partisine yerleştiği görülmektedir. Genel anlamda bakıldığında orijinal durumların %86,4'ünün doğru bir biçimde sınıflandırıldığı görülmüştür.

## SONUÇ VE ÖNERİLER

Çalışmada, Türkiye için sosyoekonomik gelişmişlik düzeylerinin iller bazında bir değerlendirmesi yapılmıştır. Ülkemizde iller bazında sosyoekonomik gelişmişlik düzeylerini ölçmek için çeşitli çalışmalar yapılmıştır ve çalışmaların büyük kısmı Türkiye'nin ekonomik ve sosyal kalkınmasını hızlandırmak için 30 Eylül 1960 tarihinde kurulan Devlet Planlama Teşkilatı (DPT) döneminde yapılan araştırmalardır.

İllerin gelişmişlik düzeyleri belirlenirken genellikle tek bir ölçüte göre değerlendirme yapılmaktadır. Fakat tek bir ölçüte göre yapılan değerlendirmelerin çalışmayı genel geçer bir sonuca ulaştırabileceğini söylemek yanlış olur. Sosyoekonomik ölçütlerin her ikisi de birbirinin tamamlayıcısı olarak göz önünde bulundurulurken anlamlı ve tutarlı sonuçlar elde edilmelidir.

Türkiye'de 81 ilin 2014 yılındaki sosyoekonomik gelişmişlik düzeylerinin belirlenmesi amacıyla veri setine çok değişkenli istatistiksel bir yöntem olan faktör analizi uygulanmıştır. Çalışma sonucunda 81 il için 31 değişken bakımından gelişmişlik düzeylerine göre 2 faktör belirlenmiştir ve bu faktörlerin birincisi 'Sosyal Gelişmişlik Faktörü', ikincisi ise 'Ekonomik Gelişmişlik Faktörü' olarak adlandırılmıştır. Sosyal göstergelere ilişkin 15 değişken, ekonomik göstergelere ilişkin 16 değişken olmak üzere toplam 31 değişken yorumlanmıştır. Uygulama sonucu elde edilen iki faktörün toplam varyansın yaklaşık %84'ünü açıklaması analiz sonuçlarının anlamlı olduğunu gösterir.

Ekonomik gelişmişlik faktörü açısından ilk üç il beklenildiği gibi İstanbul, Ankara ve İzmir şeklinde sıralanmaktadır. Son sırada ise Çankırı yer almaktadır. Sosyal gelişmişlik faktörü açısından ise ilk üç il Çanakkale, Kırklareli ve Balıkesir şeklinde sıralanmaktadır. Son sırada ise Şanlıurfa yer almaktadır.

İstanbul, Ankara ve İzmir Türkiye ekonomisine en fazla katkı veren illerin başında yer almaktadır. Bu illerde nüfus daha yoğun olduğu için sanayi ve ticaret gelişmiştir. Türkiye'nin en büyük şehri olan İstanbul, dünyada da en önemli ticaret ve sanayi merkezleri arasında yer alır. Başkent olması nedeniyle Ankara sanayi ve hizmet sektörü ağırlıklı iller arasında yer alarak Türkiye'nin ikinci en kalabalık ilidir. Liman kenti olma özelliği ve bu limanların dış ticaret hacmini etkileyebilecek önemli bir paya sahip olması İzmir'in Türkiye için önemli bir ticaret merkezi konumunda yer almasını sağlamaktadır.

Sosyal gelişmişlik faktörü açısından Batı Marmara Bölgesi'nin illeri olan Çanakkale, Kırklareli ve Balıkesir'in ilk üç sırada yer almasının nedenleri arasında öncelikle toplam doğurganlık hızı, kaba doğum hızı, kaba evlenme hızının düşük olması, 15 yaş ve üzeri okuma yazma bilenlerin oranının yüksek olması gösterilebilir. Sosyoekonomik gelişmişlik olarak Şanlıurfa'nın son sırada yer almasının nedenleri arasında öncelikle okuma yazma bilenlerin oranlarının düşük olması, toplam doğurganlık hızının yüksek olması gösterilmektedir. Güneydoğu Anadolu bölgesinin Orta Fırat bölümünde yer alan Şanlıurfa ilinin ekonomisi ağırlıklı olarak tarım ve hayvancılığa dayanmaktadır. Sanayi yeterli ölçüde gelişmemiştir fakat bölgede kalkınmayı sağlayacak olan Güneydoğu Anadolu Projesi'nin (GAP) tamamlanmasıyla birlikte sanayinin hızla gelişerek bu ilin bir sanayi merkezi hâline geleceği tahmin edilmektedir.

Türkiye'de iller arasında sosyoekonomik gelişmişlik düzeyleri dengeli bir dağılım göstermemekle birlikte iller arasında hayat standartları bakımından da farklılıklar mevcuttur. Bu farklılıkları minimum seviyeye indirmek için bölgelerin ve illerin sosyoekonomik gelişme farklılıklarını ve bu farklılıklara neden olan göstergelerin belirlenmesi amaç edinilmelidir.

Faktör analizi yöntemiyle ortaya çıkarılan gelişmişlik düzeylerindeki dengesizliği ortadan kaldırmak amacıyla iller bazında kalkınma politikaları oluşturulmalı, alt yapı yatırımları iyileştirilip geliştirilmeli,



sosyoekonomik teşvikler sağlanmalıdır.İller için yapılacak olan teşviklerden eşit oranda illere fayda sağlanırsa gelişmişlik farklılıkları giderilmeye çalışılabilir.

30 Mart 2014 Türkiye geneli yerel seçim sonuçlarına göre yerel seçimlerde illerin sosyo-ekonomik faktörlerinin oy dağılımları üzerinde etkili olması beklenmektedir. Burada ekonomik ve sosyal faktörlerin nispeten oy dağılımları üzerinde etkisi görülse de asıl olanın yine bireylerin siyasi partilerin kendisine ve liderlerine olan bağlılığı olduğu açıkça görülmektedir. Bununla birlikte diskriminant analizi sonucunda sosyoekonomik değişkenler bakımından birbirine en yakın iki partinin Adalet ve Kalkınma Partisi ile Milliyetçi Hareket Partisi olduğu net bir biçimde görülmekte iken Cumhuriyet Halk Partisi ve Barış ve Demokrasi Partisi bu partilere ve birbirlerine uzak konumda yer almaktadırlar.

### Ek Bilgi

#### Sosyo-Ekonomik Gelişmişlik Farklılıklarının Ölçülmesinde Literatür Taraması

Literatürde Türkiye’de sosyoekonomik gelişmişlik düzeylerini belirlemek amacıyla yapılan çok sayıda çalışma bulunmaktadır. İllerin ve bölgelerin sosyoekonomik gelişmişlik düzeylerindeki farklılıkların ortaya konulması amacını taşıyan bu çalışmalarda bölgelerin, illerin ve ilçelerin gelişmişlik düzeyleri açısından sınıflandırılması ve illerin bu farklılıklara göre sıralamaları belirlenmiştir. İncelenen çalışmalardan bazıları daha kolay yorumlanabilmesi amacıyla Tablo 1’de özetlenmektedir.

**Ek Tablo.** Literatür Taraması

YAZAR/YIL	DEĞİŞKEN SAYISI	YÖNTEM/AMAÇ	SONUÇ
DİNÇER 1996	Çalışmasına 100 tane değişken ile başlanmış daha sonra yapılan incelemeler ve değerlendirmeler sonucunda değişken sayısı 58’e indirilmiştir. Kullanılan göstergeler 1990-1993 yıllarına ait olduğundan, bu tarihten sonra il olan Karabük, Kilis ve Yalova, 1993 idari yapısında bağlı buldukları iller içinde değerlendirilmiştir Araştırma 76 il bazında ele alınmıştır.	Temel Bileşenler Analizi kullanılmıştır. Amaç illerin sosyoekonomik gelişmişlik sıralamasını yapmak, sosyoekonomik değişkenler itibariyle aynı özellikleri taşıyan homojen il gruplarını belirlemek ve coğrafi bölgelere göre gelişmişlik sıralamasının ve aynı özellikleri taşıyan homojen il gruplarının tespit edilmesidir.	Ekonomik ve sosyal gelişmenin ülke genelinde dengeli dağılımından söz etmenin mümkün olmadığı sonucuna ulaşılmıştır. Türkiye’de gelişmenin mekân üzerinde dağılımının, başlangıçta kutuplarda yoğunlaşma ve ardından halkalar halinde çevre illere yayılma tarzında olduğu sonucuna varılmıştır.
DİNCER ÖZASLAN KAVASOĞLU 2003	58 değişken kullanılmıştır. 7 coğrafi bölge ile istatistiki bölge birimleri (düzey-1 ve düzey-2) araştırma kapsamında yer almaktadır.	Temel Bileşenler Analizi kullanılmıştır. Amaç il grupları ile coğrafi bölgeler ve istatistiki bölge birimlerine göre gelişmişlik sıralamaları elde etmektir.İller, coğrafi bölgeler ve istatistiki bölge birimlerine göre sektörel (sanayi, eğitim, sağlık) gelişmişlik	Bölgesel gelişmişlik farklılıklarının azaltılması konusunda, özendirici nitelikte tedbir ve uygulamalar özel sektörü yeteri kadar harekete geçirememekte ve bölgeler arası göç önemli bir sorun olarak varlığını sürdürmekte ve ülkenin batısından doğusuna gidildikçe gelişmişlik düzeyi nispi olarak azalmaktadır.

		sıralamaları yapmaktır.	
ALBAYRAK 2003	130 değişkenden 48 değişken seçilmiştir. Değişkenler 8 boyutlu faktör uzayına indirgenmiştir.	Açıklayıcı faktör analizi ve diskriminant analizi kullanılmıştır. Amaç sosyoekonomik gelişmişliğin temel boyutlarını saptamaktır.	Türkiye'deki alansal sosyoekonomik gelişme eğilimlerinin sıçramalardan çok, yayılma dinamiklerince belirlenmiştir. En fazla gerileyen iller Hakkâri, İçel, Kocaeli, Diyarbakır ve Şırnak iken, en çok gelişen iller ise Tunceli, Artvin, Niğde, Edirne, Samsun, Kahramanmaraş, Kastamonu, İstanbul, Gümüşhane ve Eskişehir olmuştur.
GÖÇER ÇIRACI 2003	Çalışma 80 il bazında ele alınmıştır. 30 değişken, 3 faktör altında toplanmıştır.	Faktör Analizi kullanılmıştır. Çalışmada sosyal ve ekonomik göstergeler arası ilişkilerin illere göre nasıl değiştiğinin açıklanması amaçlanmıştır.	Birinci faktör sonucuna göre; bazı kentler ekonomik olarak daha gelişmiş iken, bazı kentler sosyal olarak daha ileri düzeyde çıkmıştır. İkinci faktör sonucuna göre; sanayi üretiminde verimlilik önem kazanmaktadır. Üçüncü faktör sonucunda ise, GAP bölgesine yapılan yatırımların etkisi görülmüştür.
ATAN ÖZGÜR GÜLER 2004	Çalışmada ekonomik, sosyal ve sosyo-demografik olmak üzere 30 değişken kullanılmıştır. Çalışmada ki veriler 1998-2001 dönemine aittir.	Çalışmada, çok değişkenli istatistiksel analiz yöntemlerinden Faktör ve Diskriminant Analizi ile etkinlik analizi yöntemlerinden Veri Zarflama Analizi kullanılmıştır. Çalışmanın amacı, çok değişkenli istatistiksel analiz yöntemleri ve parametrik olmayan etkinlik analizlerin	Sonuç olarak değişken sayısı arttıkça veri zarflama analizinin çok değişkenli istatistiksel analizlere göre etkinliğinin azaldığı görülmektedir.

		yardımıyla ekonomik,sosyal ve sosyo demografik değişkenler kullanarak illerin gelişmişlik düzeylerine göre sınıflandırılması ve bu sınıflandırma içinde kaynaklarını etkin kullanan illerin tespit edilmesidir.	
ÜNSAL ÖZGÜR 2004	Çalışmada 81 il, 2000 yılı verileri için 16 değişken dikkate alınmıştır. İki değişken anlamlı bir korelasyon oluşturmadığından 14 değişken ile analize devam edilmiştir.	Faktör Analizi kullanılmıştır.Amaç coğrafi bölgelerin gelişmişlik sıralamasının yapılması ve en gelişmiş bölgeleri belirlemektir.	7 coğrafi bölgenin gelişmişlik sıralaması yapılmış, en gelişmiş bölgenin Marmara Bölgesi olduğu, sonraki sırada Akdeniz, ve İç Anadolu bölgelerinin yer aldığı görülmüştür. Sıralamada daha sonra Ege, Karadeniz, Doğu ve Güneydoğu Anadolu bölgeleri gelmektedir.
ÖZDEMİR ALTIPARMAK 2005	Çalışmada sosyal ve ekonomik gelişmişliği temsil eden 34 değişken kullanılmıştır.	Faktörlerin belirlenmesinde temel bileşenler analizi kullanılmıştır. Amaç ekonomik gelişmişlik ve sosyal gelişmişlik göstergelerine göre illerin sıralamasını belirlemektir.2000 yılı itibariyle 81 ilin sosyoekonomik göstergeler bakımından gelişmişlik sıralaması belirlenmeye çalışılmıştır.	Analiz sonucunda sosyal göstergeler bakımından öz değeri birden büyük olan üç faktör ve ekonomik göstergeler bakımından da öz değeri birden büyük olan iki faktör elde edilmiştir. Sağlık göstergeleri bakımından Ankara, Isparta ve İzmir ilk üç sırayı alırken; Düzce son sıradadır. Sağlık göstergeleri bakımından bölgesel yığılma söz konusu değildir. Eğitim göstergeleri bakımından ise Bilecik, Tekirdağ ve Çankırı ilk üç sırada, Şırnak son sıradadır.Mali göstergeler açısından en gelişmiş ilk üç il, İstanbul, Ankara ve İzmir olarak ortaya çıkmıştır. Son sırada Bilecik yer almaktadır. İmalat sanayi göstergeleri bakımından Marmara bölgesindeki illerin diğerlerine göre

			daha gelişmiş olduğunu söylenebilir.
FİLİZ 2005	Çalışmada Türkiye'deki illerin sosyoekonomik değişkene göre sınıflandırılmasında 16 değişken kullanılmıştır.	Amaç Türkiye'deki illerin sosyoekonomik gelişmişlik düzeylerine göre gruplandırılmasıdır ve bu amaçla kümeleme analizi, diskriminant analizi, çok boyutlu ölçekleme ve temel bileşenler analizini kullanmıştır.	Elde edilen sonuçlara göre sosyoekonomik açıdan en gelişmiş illerin Marmara ve Ege bölgelerinde, sosyoekonomik açıdan geride bulunan illerin ise Doğu Anadolu ve Güneydoğu Anadolu bölgelerinde yer aldığı tespit edilmiştir.
ŞEN ÇEMREK ÖZAYDIN 2006	Çalışmada 28 değişken kullanılmıştır.	Türkiye'deki 81 il için sosyo ekonomik gelişmişlik sıralamalarını elde etmek için Faktor Analizi ve Temel Bileşenler Analizi uygulanmıştır.	Skor değerlerine göre 1. sırada en gelişmiş il İstanbul iken en az gelişmiş il Bilecik olarak elde edilmiştir Sıralamalar incelendiğinde ilk sıralarda yer alan illerin batıda; son sıralarda yer alan illerin ise Doğu Anadolu ve Güneydoğu Anadolu Bölgesinde yer aldığı görülmektedir.
ERSUNGUR KIZILTAN POLAT 2007	Bölgelerin ekonomik ve sosyal yapılarını doğrudan ya da dolaylı etkileyen ve bunun sonucunda gelişmişliğin sebep, sonucu olarak ortaya çıkan 9 değişken kullanılmıştır.	Çok değişkenli analiz yöntemlerinden Temel Bileşenler Analizi kullanılmıştır. Amaç bölgeler arasındaki sosyoekonomik farklılıkların hangi bileşenlerden oluştuğu saptanması ve değişkenler arasındaki bağımlılık yapısını ortadan kaldırmak, boyut indirgemek, gelişmişlik dereceleri	1. ve 2. Temel Bileşenler dikkate alınarak gelişmişlik sıralaması yapıldığında genelde batı bölgelerinin üst sıralarda doğu bölgelerinin ise alt sıralarda yer aldığı görülmektedir. 1.Temel Bileşene göre sıralama yapıldığında gelişmişlik sıralaması İstanbul, Batı Anadolu, Ege ve Akdeniz gibi bölgeler üst sıralarda yer alırken, alt sıralardaki bölgeler Batı Marmara hariç

		birbirine yakın olan bölgeleri belirlemektir.	hepsi Türkiye'nin doğusunda yer alan bölgelerdir. 2. Temel Bileşene göre yapılan sıralamada da Doğu Marmara, Batı Marmara ve Ege gibi batı bölgeleri üst sıralarda, yine Güneydoğu, Ortadoğu ve Kuzeydoğu Anadolu bölgeleri son sıralarda yer almıştır.
YILANCI 2010	11 sosyoekonomik değişken kullanılmıştır.	Bulanık Kümeleme yöntemi kullanılmıştır. Ayrıca karşılaştırma yapmak amacıyla k-ortalamlar yöntemi de kullanılmıştır. Çalışmada Türkiye'deki 81 ili sosyoekonomik açıdan kendi içinde benzer kümeler ayırmak amaçlanmıştır.	Bulanık kümeleme analizinin sonuçları, illeri iki farklı kümeye ayırmıştır. Elde edilen sonuçlar incelendiğinde, bulanık kümeleme analizinin homojen birimlerin kümelenmesinde gücünün azaldığı, k-ortalamlar yönteminin ise önsel olarak belirlenen küme sayısına karşı duyarlı olduğu görülmektedir. İlleri yapılan istatistikî testlerle, 2 kümeye ayıran bulanık kümeleme analizinin sonuçları iktisadi açıdan incelendiğinde ilk kümede nispeten gelişmiş, ikinci kümede ise sosyoekonomik açıdan geri kalmış illerin yer aldığı anlaşılmaktadır.
YILDIZ SİVRİ BERBER 2010	Araştırmada 41 değişken kullanılmıştır.	Çalışmada Temel Bileşenler Analizi kullanılmıştır. Amaç Türkiye'de sosyoekonomik gelişmişlik düzeyinin hangi unsurlara bağlı olduğunu belirlemek ve 2010 yılı için illerin sosyoekonomik gelişmişlik sıralamasını elde etmektir.	81 il için yapılan sosyoekonomik gelişmişlik sıralamasında, 1996 ve 2003 yıllarındaki çalışmalara paralel olarak en gelişmiş ilk altı il sırasıyla İstanbul, Ankara, İzmir, Kocaeli, Bursa ve Eskişehir iken sıralamanın en sonunda yer alan 2 il sırasıyla Ağrı ve Muş illeridir. 2010 sıralamasında, 2003 yılı sıralamasına göre 36 il sıra atlamış,

			30 il sıra kaybetmiş ve 15 ilin de konumu değişmemiştir ve illerin gelişmişlik seviyeleri ile coğrafi konumları arasında önemli bir bağıntı olduğu sonucuna ulaşılmıştır.
KALKINMA BAKANLIĞI SEGE 2011	İllerin düzey-2 bazında SEGE sıralamaları elde edilmiştir. Çoğunluğu 2009/2010 yıllarına ait 61 değişken kullanılmıştır.	Güçlü (robust) Temel Bileşenler Analizi kullanılmıştır. Amaç sosyoekonomik gelişmişlik il sıralamalarını elde etmektir.	Araştırmanın sonucunda çıkan sıralamada ilk 5 ilde İstanbul, Ankara, İzmir, Kocaeli, Antalya ili yer alırken son iki il ise Hakkari ve Muş olmuştur.
KILIÇ SARAÇLI KOLUKISAOĞ LU 2011	Değişkenler arasındaki uyumun belli bir düzeyde olmasını sağlamak amacıyla Yol Analizi sonuçlarında Yol katsayısı mutlak değerce 0,7 den büyük değişkenler dikkate alınarak 54 değişken kullanılmıştır.	Bu araştırmada, sosyo-ekonomik göstergeler bakımından Türkiye'deki illerin bölgesel bazda benzerliklerinin çok değişkenli analizlerden kümeleme ve çok boyutlu ölçekleme analizi ile incelenmesi amaçlanmıştır.	Araştırma sonucunda kümeleme analizi ile çok boyutlu ölçekleme analizinin sonuçlarının birbirine yakın olduğu görülmüştür. Marmara Bölgesi'nde İstanbul değişkenler bakımından tek başına bir küme oluşturmaktadır. Ege Bölgesi'nde Aydın, Manisa, Uşak, Afyon ve Kütahya illeri benzer özellik gösterdiklerinden aynı kümede toplanmışlardır. Karadeniz Bölgesi'nde Samsun, Zonguldak, Trabzon ve Bolu illerinin her iki analizde de diğer illerden farklı özellik gösterdikleri sonucu bulunmuştur. Marmara'da İstanbul, İç Anadolu'da Ankara, Akdeniz'de Antalya ve Adana, Ege'de İzmir, Doğu Anadolu'da Elazığ, Erzurum ve Malatya, Güneydoğu Anadolu'da ise Gaziantep illeri bölgelerdeki en gelişmiş olan illerdir.
YAKAR 2013	Adrese Dayalı Nüfus Kayıt Sistemi'nden (ADNKS) yıllık elde edilen iller arası göç verileri (2007-2012)	Araştırmanın amacı, Türkiye'de iller arası net göçlerin illerin sosyo ekonomik gelişmişlik düzeyleri	Türkiye'de iller arası net göç oranları haritası incelendiğinde, bölgeler arasındaki gelişmişlik seviyesi ve ekonomik

	kullanılmıştır.	ile olan ilişkisinin Coğrafi Ağırlıklı Regresyon (CAR) analizi kullanılarak belirlenmesi ve modellenmesidir.	büyüme farklılığından kaynaklanmaktadır. İller arası net göçlerle illerin sosyo-ekonomik gelişmişlik düzeyi arasında pozitif güçlü bir korelasyon bulunmakta ve net göçlerin % 64'ünü illerin sosyo ekonomik gelişmişlik düzeyi belirlemektedir.
GÜL ÇEVİK 2014	Araştırmada 32 tanesi ekonomik, 17 tanesi sosyal gösterge olmak üzere toplamda 49 değişken kullanılmıştır.	Çalışmada illerin gelişmişlik seviyelerinin hesaplanmasında Temel Bileşenler Analizi yöntemi kullanılmıştır. Gelişmişlik düzeylerinin analiz edilmesi amacıyla oluşturulan endekste iller sosyoekonomik gelişmişlik seviyelerinin yanı sıra ekonomik ve finansal gelişmişlik kriterleri bakımından da değerlendirilmiştir.	2012 yılı için oluşturulan endeks sonuçlarına göre ilk üç sırada İstanbul, Ankara ve İzmir yer almaktadır. Bu illeri Antalya, Bursa, Kocaeli ve Muğla takip etmektedir. Doğu Anadolu Bölgesi illerinden Ağrı, Ardahan ve Hakkari ise endekste son 3 sırada bulunmaktadır. 2010 sonuçları ile karşılaştırıldığında ise, 2012'de gelişmişliği nispeten yüksek illerden Trabzon, Samsun ve Gaziantep'in daha üst sıralara ilerlediği, buna karşılık Eskişehir, Mersin ve Manisa'nın bir miktar gerilediği görülmektedir. İller arasındaki marjın daraldığı orta gelişmişlikteki illerden Nevşehir, Tokat ve Kırıkkale 2012 yılı değerlendirmesinde hızlı bir yükseliş kaydederken Uşak, Karaman ve Tunceli ise daha alt sıralarda yer almıştır.
ERİLLİ 2014	15 değişken kullanılmıştır. Bu çalışmada; TR72 bölgesinde bulunan Kayseri, Sivas ve Yozgat'a bağlı 46 ilçe için araştırma yapılmıştır.	Bulanık Kümeleme Analizi kullanılmıştır. Amaç sosyoekonomik göstergeler yardımıyla ilçeleri gelişmişlik düzeylerine göre sınıflandırılmasına çalışmak ve aynı	Çalışma sonucunda TR72 bölgesindeki ilçeler 4 kümeye ayrılmıştır. Kayseri ve Sivas merkez ilçeler birinci kümeyi oluştururken, Yozgat merkez ilçe ancak ikinci kümede yer alabilmiştir. Kayseri'nin nüfus

		özellikleri taşıyan homojen il grupları tespit etmektedir.	bakımından en büyük 2. ilçesi olan Develi, Sivas'ın nüfus bakımından en büyük 2. İlçesi olan Yıldızeli ve Yozgat'ın nüfus bakımından en büyük 2. ilçesi olan Boğazlıyan ilçeleri 3. kümede yer almışlardır.
SAKARYA İBİŞOĞLU 2015	Çalışmada 8 başlık altında toplam 61 değişken kullanılarak illerin gelişmişlik puanı hesaplanmıştır.	SEGE-2011 raporunda yer alan illerin gelişmişlik puanı ile seçilen bağımsız değişkenler arasındaki ilişki doğrusal Regresyon Analizi ile incelenmiş daha sonra Coğrafi Ağırlıklı Regresyon modeli kullanılarak analiz edilmiştir. Ayrıca korelasyon analizi de kullanılarak değişkenler arasındaki ilişkinin yönü tespit edilmiştir. Sosyo ekonomik gelişmişliği oluşturan göstergelerin, gelişmişlik puanını açıklama oranlarının coğrafi olarak farklılaşmasının incelenmesi amaçlanmaktadır.	Uygulanan korelasyon analizi sonuçlarına göre tüm değişkenlerin gelişmişlik endeksi üzerinde pozitif bir etkiye sahip olduğu görülmektedir. Regresyon katsayısı olarak ise iş gücüne katılım oranı, yüz bin kişiye düşen hastane yatak sayısı ve genel ortaöğretim net okullaşma oranları belirlenen değişkenler içerisinde en düşük, kişi başına düşen GSM sayısı ve on bin kişiye düşen otomobil sayısı değişkenleri ise en yüksek değerlere sahiptir. Sosyo-ekonomik gelişmişliği oluşturan değişkenlerin, bu gelişmişlik endeksini açıklama oranlarının coğrafi olarak farklılaştığı sonucuna varılmıştır.
ALBAYRAK SAVAŞ 2015	Araştırmada illerin sosyoekonomik gelişmişliğini tanımlayan 63 değişken kullanılmıştır. Faktör analiziyle, 63 boyutlu değişken uzayı 8 boyutlu faktör uzayına indirgenmiştir. Daha sonra 63 boyutlu değişken uzayı, illerin genel olarak sosyoekonomik gelişmişlik düzeyini yansıtabilecek tek boyutlu	Faktör analiziyle, 63 boyutlu değişken uzayı 8 boyutlu faktör uzayına indirgenmiştir. Daha sonra 63 boyutlu değişken uzayı, illerin genel olarak sosyoekonomik gelişmişlik düzeyini yansıtabilecek tek boyutlu temel bileşen uzayına indirgenmiştir. Çalışmanın amacı	Birinci derecede sosyoekonomik gelişmişlik grubunda bulunan illerden İstanbul, İzmir ve Ankara Türkiye'nin en önemli gelişme merkezleri iken, Bursa ve Kocaeli özellikle İstanbul'dan yayılan gelişme faaliyetleri ile gelişme sürecine girerek başlı başına birer çekim merkezi haline gelmişlerdir. İkinci



	temel bileşen uzayına indirgenmiştir.	Türkiye’de illerin sosyoekonomik gelişmişlik düzeylerinin en önemli belirleyicilerini faktör analiziyle ve illerin 2012 yılı sosyoekonomik gelişmişlik düzeylerini temel bileşenler analiziyle elde etmektedir.	derece sosyoekonomik gelişmişlik grubunda yer alan illerden Tekirdağ, Denizli, Muğla, Eskişehir, Manisa, Konya, Adana, Balıkesir, Edirne, Aydın, Kırklareli, Çanakkale, Mersin ve Yalova gibi iller ise, birinci derece sosyoekonomik gelişmiş iller grubuna komşu olan illerdir. Genel olarak, ülkenin Doğu’sundan Batı’sına doğru gidildikçe gelişmişlik düzeyi göreceli olarak artmaktadır.
ÇETİN SEVÜKTEKİN 2016	Araştırma, ülkemizdeki 81 ili kapsamaktadır. Çalışmada, Türkiye’de iller bazında 2015 dönemi için seçilmiş temel sosyo-ekonomik göstergeler kullanılmıştır. Sosyo-ekonomik gelişmişlik düzeyi için kullanılan ve Kalkınma Bakanlığı tarafından tanımlanan temelde 63 gösterge mevcuttur.	Mekansal İstatistik Analizi kullanılmıştır. LISA haritaları ile homojenlik ve heterojenlikler tespit edilmiştir. Çalışmanın amacı, Türkiye’de iller bazında sosyo ekonomik gelişmişliğin ne düzeyde olduğu, sosyoekonomik göstergeler açısından iller arasında bir farklılığın olup olmadığı, varsa bu farklılığın ne yönde olduğunu tespit etmektir.	Ele alınan göstergelerin değerlendirilmesinden elde edilen sonuçlara göre, ülkenin batı bölgesi ile doğu bölgesi arasında heterojen bir yapı gözlenmektedir. LISA haritalarından elde edilen bulgular, batı bölgesindeki illerin kendi içerisinde ve doğu bölgesi illerinin de kendi içerisinde homojen olduğunu göstermektedir. İstanbul, Ankara ve Kocaeli’nin, hem gelişmişlik düzeyi açısından hem de mekansal etkileşim gücü açısından ilk üç sırada yer aldığı görülmektedir. Siirt, Muş ve Bitlis ise, temel sosyo-ekonomik göstergeler açısından en fazla negatif yönde etkileşime sahip diğer üç il konumundadır.

Çalışmada yer alan düzey 1, düzey 2 ve düzey 3 şeklindeki istatistiki bölge sınıflandırmaları Türkiye İstatistik Kurumunun sınıflandırmasıdır (<http://www.tuik.gov.tr/>).

İllerin ve ilçelerin gelişmişlik düzeylerinin belirlenmesinde önemli kaynak olarak gösterebileceğimiz Devlet Planlama Teşkilatı’nın yapmış olduğu birçok çalışma bulunmaktadır. Bu çalışmalarda farklı çok değişkenli istatistiksel yöntemler kullanılmış ve kullanılan değişkenlere, değişken sayılarına ve ilgilenilen değişkenlerin ele alındığı yıllara bağlı olarak sonuçlar farklılık gösterebilmektedir. Bununla birlikte çoğu çalışmada ortak nokta sosyoekonomik faktörler bakımından en gelişmiş bölgelerin batı bölgeleri olduğu ve en geri kalmış bölgelerin ise doğu bölgeleri olduğunun gözlenmesidir.

## KAYNAKLAR

- Albayrak, A.S. (2003). *Türkiye'de İllerin Sosyoekonomik Gelişmişlik Düzeylerinin Çok Değişkenli İstatistik Yöntemlerle İncelenmesi* (Doktora Tezi, İstanbul Üniversitesi Sosyal Bilimler Enstitüsü, İstanbul). Erişim adresi: <https://asalbayrak.files.wordpress.com/2011/12/f00.pdf>
- Albayrak, A.S.ve Savaş, F. (2015). Türkiye'de İllerin Sosyoekonomik Gelişmişliğinin Belirleyicileri ve 2012 Yılı Sosyoekonomik Gelişmişlik Sıralaması. *AİBÜ Sosyal Bilimler Enstitüsü Dergisi*,15(3), 1-40. doi: <http://dx.doi.org/10.11616/AbantSbe>.
- Alpar, R. (2011). *Çok Değişkenli İstatistiksel Yöntemler*. Ankara: Detay Yayıncılık.
- Altunışık, R., Çoşkun, R.,Yıldırım, E. ve Bayraktaroğlu, S. (2001). *Sosyal Bilimlerde Araştırma Yöntemleri SPSS Uygulamalı*. Sakarya: Sakarya Yayıncılık.
- Atan, M., Özgür, E. ve Güler, H. (2004). Çok Değişkenli İstatistiksel Analizler ve VZA ile İllerin Gelişmişlik Düzeylerinin Karşılaştırılması. *Gazi Üniversitesi İktisadi ve İdari Bilimler Fakültesi Dergisi*,6(2),25-42.Erişim adresi: <http://iibfdergisi.gazi.edu.tr/index.php/iibfdergisi/article/view/261/251>
- Büyüköztürk, Ş. (2016). *Sosyal Bilimler için Veri Analizi El Kitabı*. Ankara: Pegem Akademi.
- Çetin, I. ve Sevüktekin, M. (2016). Türkiye'de Gelişmişlik Düzeyi Farklılıklarının Analizi. *Uluslararası Ekonomik Araştırmalar Dergisi*,2(2), 39-61. Erişim adresi: <http://ekonomikarastirmalar.org/index.php/UEAD/article/view/42/27>
- Çokluk, Ö., Şekercioğlu, G.ve Büyüköztürk, Ş. (2010). *Sosyal Bilimler için Çok Değişkenli İstatistik Spss ve Lısrrel Uygulamaları*. Ankara: Pegem Akademi.
- Dincer, B. (1996). *İllerin Sosyo-Ekonomik Gelişmişlik Sıralaması Araştırması*, Devlet Planlama Teşkilatı, Ankara. Erişim adresi: [www3.kalkinma.gov.tr/DocObjects/Download/8141/1.pdf](http://www3.kalkinma.gov.tr/DocObjects/Download/8141/1.pdf),
- Dinçer, B., Özaslan, M.ve Kvasoğlu, T. (2003). *İllerin ve Bölgelerin Sosyo-Ekonomik Gelişmişlik Sıralaması Araştırması*. Bölgesel Gelişme ve Yapısal Uyum Genel Müdürlüğü, Devlet Planlama Teşkilatı Yayını , Ankara. Erişim adresi: <http://www3.kalkinma.gov.tr/>
- Dincer, B. ve Özaslan, M. (2004). *İlçelerin Sosyo-Ekonomik Gelişmişlik Sıralaması Araştırması*. Bölgesel Gelişme ve Yapısal Uyum Genel Müdürlüğü, Devlet Planlama Teşkilatı, Ankara. Erişim adresi: <http://www3.kalkinma.gov.tr/>
- Dinler, Z. (1986). *Bölgesel İktisat*. Bursa: Uludağ Üniversitesi Basımevi.
- Erilli, A. N. (2014).TR72 Bölgesi İlçelerinin Sosyoekonomik Verilere Göre Bulanık Kümeleme Analizi ile Sınıflandırılması. *Ekonomik ve Sosyal Araştırmalar Dergisi*, 10(2), 33-45. Erişim adresi: <http://iibfdergi.ibu.edu.tr/index.php/ijesr/article/view/643/936>
- Ersungur, M. Ş., Kızıltan, A. ve Polat, Ö. (2007). Türkiye'de Bölgelerin Sosyo-Ekonomik Gelişmişlik Sıralaması Temel Bileşenler Analizi. *Atatürk Üniversitesi İktisadi ve İdari Bilimler Dergisi*,21(2), 56-66.Erişim adresi: <http://e-dergi.atauni.edu.tr/atauniiibd/article/view/1025003742>
- Filiz, Z. (2005). İllerin Sosyo-Ekonomik Gelişmişlik Düzeylerine Göre Gruplandırılmasında Farklı Yaklaşımlar. *Eskişehir Osmangazi Üniversitesi Sosyal Bilimler Dergisi*.6(1), 77-100.Erişim adresi: <http://dergipark.gov.tr/download/article-file/113019>
- Göçer, K.ve Çıracı, H. (2003). Türkiye'de Kentlerin Sosyal ve Ekonomik Göstergeleri Arasındaki İlişki. *İstanbul Teknik Üniversitesi Mimarlık Fakültesi İTÜ Dergisi*, 2(1), 3-14. Erişim adresi: <file:///C:/Users/user/Downloads/986-2883-1-PB.pdf>
- Gül, H. Erhan; Çevik, Bora (2014), *2010 ve 2012 Verileriyle Türkiye'de İllerin Gelişmişlik Düzeyi Araştırması*. Türkiye İş Bankası. Erişim adresi: [http://ekonomi.isbank.com.tr/UserFiles/pdf/ar\\_03\\_2012.pdf](http://ekonomi.isbank.com.tr/UserFiles/pdf/ar_03_2012.pdf),
- Hair, J.F. Jr., Black, W.C., Babin, B.J., Anderson, R.E. ve Tatham, R.L. (2006). *Multivariate Data Analysis*. New Jersey: Pearson Prentice Hall.
- Härdle, W. K.ve Simar, L. (2003). *Applied Multivariate Statistical Analysis*. Berlin Heidelberg New York:Springer-Verlag
- Johnson, R. A.ve Wichern, D. W.(2007).*Applied Multivariate Statistical Analysis*. New Jersey: Prentice Hall.
- Kalaycı, Ş. (2016). *SPSS Uygulamalı Çok Değişkenli İstatistik Teknikleri*. Ankara: Asil Yayınları.
- Kalkınma Bakanlığı (2011). *İllerin ve Bölgelerin Sosyo-Ekonomik Gelişmişlik Sıralaması Araştırması (SEGE-2011)*, Bölgesel Gelişme ve Yapısal Uyum Genel Müdürlüğü, Ankara. Erişim adresi: <http://www.kalkinma.gov.tr/>

- Kılıç, İ., Saraçlı, S.ve Kolukısaoğlu, S. (2011). Sosyoekonomik Göstergeler Bakımından İllerin Bölgesel Bazda Benzerliklerinin Çok Değişkenli Analizler ile İncelenmesi. *İstatistikçiler Dergisi*,4, 57-68. Erişim adresi: <http://dergipark.ulakbim.gov.tr/jssa/article/view/5000047728>
- Özdamar, K. (2004). *Paket Programlar ile İstatistiksel Veri Analizi-2*. Eskişehir: Kaan Kitabevi.
- Özdamar, K.(2010).*Paket Programlar ile İstatistiksel Veri Analizi-2*. Eskişehir: Kaan Kitabevi.
- Özdemir, A.İ. ve Altıparmak,A. (2005). Sosyo-Ekonomik Göstergeler Açısından İllerin Gelişmişlik Düzeyinin Karşılaştırmalı Analizi. *Erciyes Üniversitesi İktisadi ve İdari Bilimler Fakültesi Dergisi*, 24(1), 97-110. Erişim adresi: <http://dergipark.ulakbim.gov.tr/erciyesiibd/article/view/5000115327/5000107328>
- Özgür, E. ve Güler, H. (2004). Düzeydeki 12 İstatistik Bölgenin Gelişmişlik Durumlarının Faktör Analizi ile İncelenmesi. *Çukurova Üniversitesi Sosyal Bilimler Enstitüsü Dergisi*, 13(1), 75-88. Erişim adresi: <http://dergipark.ulakbim.gov.tr/cusosbil/article/view/5000000989/5000001680>
- Sakarya, A.ve İbişoğlu,Ç. (2015). Türkiye’de İllerin Sosyoekonomik Gelişmişlik Endeksinin Coğrafi Ağırlıklı Regresyon Modeli ile Analizi. *Marmara Coğrafya Dergisi*, 32, 211-238. Erişim adresi: <http://dspace.marmara.edu.tr/handle/11424/3964?locale-attribute=en>
- Sökmen, A. (2014). *Sosyal Gelişme Endeksi Türkiye İçin Ne İfade Ediyor?* Türkiye Ekonomi Politikaları Araştırma Vakfı. Erişim adresi: [http://www.tepav.org.tr/upload-files/14037002506.Sosyal\\_Gelisme\\_Endeksi\\_Turkiye\\_Icin\\_Ne\\_Ifade\\_Ediyor.pdf](http://www.tepav.org.tr/upload-files/14037002506.Sosyal_Gelisme_Endeksi_Turkiye_Icin_Ne_Ifade_Ediyor.pdf),
- Süzülmüş, S. (2005). *Faktör Analizi Modellerinin Belirlenebilirliği Ve Genelleştirilmiş İnversonların Kullanımı* (Doktora Tezi). Erişim adresi: <http://library.cu.edu.tr/tezler/5456.pdf>
- Şen, H., Çemrek, F. ve Özaydın, Ö.(2006). Türkiye’deki İllerin Sosyo-Ekonomik Gelişmişlik Düzeylerinin Belirlenmesi. *SÜ İİBF Sosyal ve Ekonomik Araştırmalar Dergisi*, 11, 155-171. Erişim adresi: <http://dergipark.gov.tr/download/article-file/289545>
- Tabachnick, B. G.ve Fidell, L. S. (2014). *Using Multivariate Statistics*. USA:Pearson Education Limited.
- Tatlıdil, H. (1992). *Uygulamalı Çok Değişkenli İstatistiksel Analiz*. Ankara: Engin Yayınları.
- Tavşancıl, E. (2010). *Tutumların Ölçülmesi ve SPSS ile Veri Analizi*. Ankara: Nobel Yayın Dağıtım.
- Turan, Z. (2011). Avrupa Birliği Ülkelerinde Bölgelerarası Gelişmişlik Farklarını Azaltıcı Önlemler. *Ufuk Üniversitesi Sosyal Bilimler Enstitüsü Dergisi*, 90-107. Erişim adresi: <http://sosbil.web.ufuk.edu.tr/wp-content/uploads/sites/3/2016/11/1.SAYI-DEK%20C4%B0.compressed.pdf>
- Türkiye İstatistik Kurumu, Erişim adresi: <http://www.tuik.gov.tr>.
- Ural, A.ve Kılıç, İ. (2006). *Bilimsel Araştırma Süreci ve SPSS ile Veri Analizi*. Ankara: Detay Yayıncılık.
- Ünsal, A.ve Özgür E. (2004). Bölgesel Gelişimde Faktör Analizi Yaklaşımı. *Gazi Üniversitesi İktisadi ve İdari Bilimler Fakültesi Dergisi*, 6(1), 1-15.Erişim adresi: <http://iibfdergisi.gazi.edu.tr/index.php/iibfdergisi/article/view/272/262>
- Yakar, M. (2013). Türkiye’de İller Arası Net Göçlerle Sosyoekonomik Gelişmişlik Arasındaki İlişkinin Coğrafi Ağırlıklı Regresyon ile Analizi, *Ege Coğrafya Dergisi*, 22(1), 27-43. Erişim adresi: <http://dergipark.ulakbim.gov.tr/ecd/article/view/5000115474/5000107466>
- Yılcıncı, V. (2010). Bulanık Kümeleme Analizi ile Türkiye’deki İllerin Sosyoekonomik Açısından Sınıflandırılması. *Süleyman Demirel Üniversitesi İktisadi ve İdari Bilimler Fakültesi Dergisi*, 15(3), 453-470. Erişim adresi: <http://dergipark.ulakbim.gov.tr/sduiibfd/article/view/5000122371/5000112676>
- Yıldız, E.B., Sivri, U.ve Berber, M. (2010). Türkiye’de İllerin Sosyo-Ekonomik Gelişmişlik Sıralaması. *Erciyes Üniversitesi İktisadi ve İdari Bilimler Fakültesi Dergisi*,39(1), 147-167. Erişim adresi:<http://dergipark.gov.tr/download/article-file/3473>
- Yılmaz,Ü. (2011). *Türkiye’de İllerin Sosyoekonomik Gelişmişlik Düzeylerinin Faktör Analizi ve Kümeleme Analizi İle İncelenmesi* (Yayımlanmamış Yüksek Lisans Tezi). Karadeniz Teknik Üniversitesi Sosyal Bilimler Enstitüsü, Trabzon.

### Extended Abstract

Socioeconomic development requires that the concept of economic growth, which can be summarized as increasing the national income per capita, is considered together with the concept of social development which includes structural and human development and these should be considered as a single development process. Social development is not only a consequence of economic development,

it is also a tool that will take all the development forward. Socioeconomic development includes all social variables that include structural and human development together with the concept of economic growth that can be summarized as increasing national income per capita. In this study, economic and social development levels of provinces defined as Level-3 in Nomenclature of Territorial Units for Statistics are determined based on 31 variables. The primary purpose of the study is to determine the basic factors underlying socioeconomic development by various statistical methods and compare them on province to province basis. At the same time, according to the results of local elections, it is the other purpose of the study to compare the distribution of votes of the socio-economic development levels of the provinces. This study was conducted in order to estimate the development level of 81 provinces in Turkey. The variables used in the analysis have been taken from Turkey Statistical Institute (TSI) organization, Ministry of Education, Population and Citizenship Affairs General Directorate, Address Based Population Registration System, Recorder of Deeds, Development, and The Ministry of Health publications. Factor analysis was performed by using SPSS 23.0 package program and principal component analysis was applied for factor derivation method. As a result of factor analysis, two factors as "economic development" and "social development indicators" were obtained. According to the factor loadings, the order of social and economic development of the provinces was determined and comparison of their socioeconomic development levels with the distribution of votes in the local elections was made. In terms of economic development factor, the first three provinces are Istanbul, Ankara and İzmir. The last province is Çankırı. In terms of social development factor, the first three provinces are listed as Çanakkale, Kırklareli and Balıkesir. The last province is Şanlıurfa. İzmir, İstanbul and Ankara have the highest contribution to Turkey's economy. Industry and trade have developed because the population is more intense in these provinces. Turkey's largest city Istanbul, is one of the the most important commercial and industrial center in the world. Ankara, capital of Turkey is one of the most important industries and services centers. Ankara is the second most populous province of Turkey. İzmir is a port city and as an important trading center it has an important share of commerce and could affect Turkey's foreign trade volume. In terms of the social development factor, the reasons for having the first three ranks of Çanakkale, Kırklareli and Balıkesir, which are the pictures of the Western Marmara Region, are primarily fertility rate, coarse birth rate, low rate of coarse marriage, high percentage of 15 year olds and illiterates shown. Among the reasons for Şanlıurfa to take the last place as socioeconomic development, it is shown that the ratio of literate people is low and total fertility rate is high. The economy of Şanlıurfa is mainly based on agriculture and animal husbandry. The industry has not developed sufficiently, but with the completion of the Southeastern Anatolia Project (GAP), which will provide development in the region, the industry is expected to rapidly develop and the city is expected to become an industrial center of this region. Socio-economic development levels are unbalanced between provinces in Turkey. There are also differences in terms of life standards. In order to reduce disparities, it is necessary to identify the differences in socio-economic development of the regions and the ills and the indicators that cause these differences. In order to eliminate the imbalance in development levels revealed by factor analysis, development policies should be established, infrastructure investments should be improved and developed, and socioeconomic incentives should be provided. It is expected that socio-economic factors will provoke an impact on the distribution of local elections results of March 30, 2014. Although economic and social factors have an impact on the relative distribution of votes, it is clear that the main thing is again the dependence of individuals on the political parties themselves and on their leaders.