

ŞEHABETTİN UZLUK'UN KONYA TARİHİ ÜZERİNE ÇALIŞMALARI*

SEHABETTIN UZLUK'S STUDIES ON THE HISTORY OF KONYA

Neslihan ÇIPAN**

Öz

Erken Cumhuriyet Döneminin iyi yetişmiş ve iyi eğitim almış mimarları arasında sayılabilecek Şehabettin Uzluk, dönemi konu alan mimarlık tarihi yazınında oldukça sınırlı yer bulan bir isimdir. Bunda, Uzluk'un mimarlık mesleğini yapmaması ve hayatını Konya'da sürdürmesi etken olmuş olmalıdır. Ancak Uzluk, mimarlık mesleğini yapmamasına rağmen hayatı boyunca mimarlıktan uzaklaşmamış, yaptığı çalışmalarla mimarlık ve sanat alanında üretmeye devam etmiştir. Bu çalışmada, oldukça geniş bir konu yelpazesinde yazılar kaleme alan Uzluk'un hayatı hakkında bilgi verildikten sonra Konya ve Konya'daki tarihi eserler üzerine yazdıkları incelenecek ve Konya şehir tarihine katkıları anlatılmaya çalışılacaktır.

•

Anahtar Kelimeler

Şehabettin Uzluk, Mimar, Konya Anıtları, Konya Şehir Tarihi

•

Abstract

Şehabettin Uzluk, one of the well-educated architects of the Early Republican Period in Turkey, received very little recognition in the literature of architectural history. The fact that he did not work as an architect and lived in Konya might have caused this less recognition. However, although he did not work on his profession of architecture, he did not completely stay away from architecture during his life, and he continued to produce in the field of architecture and art with his studies. In this study, after biographical information was given on Uzluk who wrote in a large scale of topics,

* Bu çalışma, yazarın, İstanbul Teknik Üniversitesi, Fen Bilimleri Enstitüsü'nde, Doç. Dr. V. Gül Cephanecigil danışmanlığında hazırladığı yüksek lisans tez çalışmasından yararlanılarak oluşturulmuştur.

** Arş. Gör., Necmettin Erbakan Üniversitesi, Mühendislik Mimarlık Fakültesi, Mimarlık Bölümü, Konya/Türkiye, ncipan@konya.edu.tr.

his historical and architectural writings on Konya were examined aiming to contribute to the city history of Konya.

•

Keywords

Şehabettin Uzluk, Architect, Monuments of Konya, City History of Konya



ŞEHABETTİN UZLUK HAKKINDA

Şehabettin Uzluk, Mevlevî bir ailenin ilk çocuğu olarak, nüfus kaydına göre 5 Mayıs 1900 yılında Konya'da doğar. Çocukluğunu babasının görevi sebebiyle gittikleri Ereğli'de geçirir. Babasının 1905 senesinde Beyşehir taburuyla birlikte görevlendirildiği Yemen'de şehit düşmesinin ardından annesi ve kardeşiyle birlikte Konya'ya dönerler.¹ Uzluk, Konya İdâdîsi'ni bitirdikten sonra 1919 yılında Sanâyi-i Nefîse Mektebi Mimarlık şubesine kaydolur ve 1923 yılına kadar burada mimarlık eğitimi alır.²

1924 yılında Almanya'ya giden Uzluk; Münih Teknik Okulu'nda mimarlık ve şehircilik; Weimar'da resim heykel dersleri alır. Berlin Teknik Okulu'nda Hermann Jansen'in³ yanında dört yıl asistanlık yapar ve burada başka çalışmalarla birlikte Ankara şehir planının çizimlerinde de görev alır.⁴ 1935 yılında Wismar Mühendislik Akademisi'nden mimarlık diplomasını alarak Türkiye'ye döner.

Uzluk, Türkiye'ye döndüğünde Urfa İmar müdürlüğüne tayin olur⁵ ancak göreve başlamadan istifa eder ve Konya'da Askeri Ortaokul'da ve Konya Ortaokulu'nda Almanca öğretmenliği yapar.⁶ Aktif olarak mimarlık yapmayan Uzluk, otuz yılı aşkın süre devam ettirdiği öğretmenlik görevinin yanı sıra Türkiye Anıtlar Derneği Konya şubesi kurucu başkanlığı, Konya Halkevi başkanlığı ve Konya Halkevi Güzel Sanatlar Kolu başkanlığı yapar.⁷ Şehabettin Uzluk'un 1952'den vefatı 1989 yılına kadar başkanlığını yürüttüğü Türkiye Anıtlar Derneği Konya Şubesi, Konya'da aktif olarak faaliyetlerini sürdürdüğü

¹ Karpuz, Haşim; Odabaşı, Sefa; Karaoğlu, Alaybey, *Konya Ticaret Odası Sergi Kataloğu*, Konya Ticaret Odası Yayını, Konya 1996, s. 2.; Şafak, Yakup, "Uzluk Kardeşlerin Mevlevilik ve Çelebilik Yönleri", *Tıp Tarihi Araştırmaları*, 14, İstanbul 2006, s. 178.

² Şafak, Yakup, "Şahabettin Uzluk'un Notlarında Son Dönemde Yaşamış Konyalı Mevlevîler", *Akademik Sayfalar* (Merhaba Gazetesi eki), C.8, S.8, Konya 12 Mart 2008, s. 119.

³ Hermann Jansen (1869-1945), mimar, şehir plancısı. Achen Teknik Üniversitesi'nde Mimarlık eğitimi alan Hermann Jansen, 1920 1945 yılları arasında Berlin Teknik Üniversitesi'nde şehircilik dersi verir. 1927'de açılan Ankara imar planı yarışmasını kazanır ve planları 1932'ye kadar uygulanır. Berlin ve pek çok Avrupa kentinin yanında Türkiye'deki bazı kentlerin de imar planlarını hazırlar.

⁴ Şafak, Yakup, "Şahabettin Uzluk'un Notlarında Son Dönemde Yaşamış Konyalı Mevlevîler", s. 119.

⁵ Karpuz, Haşim; Odabaşı, Sefa; Karaoğlu, Alaybey, *Konya Ticaret Odası Sergi Kataloğu*, s. 3.

⁶ Şafak, Yakup, "Şahabettin Uzluk'un Notlarında Son Dönemde Yaşamış Konyalı Mevlevîler", s. 119.

⁷ Karpuz, Haşim, vd., *Türkiye Anıtlar Derneği Konya Şubesi Çalışmaları*, Selçuk Üniversitesi Basımevi, Konya, 1998, s. 3-4.

gibi Şehabettin Uzluk'un da mimarlığın proje veya uygulama alanlarında olmasa da koruma alanında etkinlik göstermesine imkân sağlar.

Uzluk'un başkanlığını yaptığı dernek vasıtasıyla içerisinde cami, mescit, medrese, tekke, türbe, han, hamam ve sarnıçların bulunduğu elliye yakın tarihi eserin korunması, onarımı, tamiri sağlanmış, bazı yeni camilerin yapımına da destek olunmuştur.⁸ Dernek tarafından onarımı yapılan yapılar arasında; 1954'te Şems Türbesi ve Camii, 1957'de Şeyh Sadreddin Konevi Camii ve Türbesi, 1958'de Şeyh Osman Rumi Türbesi, 1958 ve 1969'da Zenguri Mescidi ve Cemal Ali Dede Türbesi, 1961'de Hoca Ahmed Fakih Camii ve Türbesi bulunmaktadır⁹ ve Uzluk bu yapıların onarımında bizzat mimarlığını üstlendiğini ifade eder.¹⁰ Dernek üyelerinden Hasan Özönder, Şehabettin Uzluk'un bu alandaki faaliyetlerini şu sözlerle dile getirir:

Konya'daki gerek Selçuklu ve gerekse Osmanlı dönemine ait birçok tarihi eserin kapısı üzerindeki onarım levhalarında Derneğin adı; kubbesinde, duvarında veya penceresinde Şehabettin Bey'in ve onun etrafında sanat aşkıyla toplanan vefakâr mesai arkadaşlarının el emeği, alın teri, göz nuru ile bezledilen emek ve gayretlerinin izleri vardır.¹¹

Tasarım veya uygulama alanında herhangi bir üretimine ulaşamayan Uzluk'un çalışmalarının en önemli kısmını mimari, şehircilik, resim, sanat gibi pek çok konuda yazmış olduğu çok sayıdaki telif ve tercüme yazılar oluşturur. Uzluk'un 1924'ten vefat ettiği 1989 yılına kadar kaleme aldığı yazılarda başlangıçta ilgisinin daha çok resim ve tezyini sanatlar üzerine olduğu; 1930 yılından 1936 yılına kadar şehircilik, 1936 ile 1952 aralığında Mimar Sinan ve Türk mimarlığı, 1940'lı yıllardan vefatına kadar ise, Konya başta olmak üzere, korumanın gerekliliği ve tarihi eserlerin durumları hakkında yazdığı görülmektedir. Bütün yazılarında zamana göre değişmeyen iki konu Selçuklu mimarlığı ve Mevlâna olmuştur.

Konya, şehir tarihi yazınında genellikle, Selçuklu başkentliği yapmış olması ve içerisinde Selçuklu dönemine ait önemli eserler buldurması ile Mevlâna'ya

⁸ Karpuz, Haşim, vd., *Türkiye Anıtlar Derneği Konya Şubesi Çalışmaları*, Selçuk Üniversitesi Basımevi, Konya 1998, s. 7-16.; S. Ceylan, "Türkiye Anıtlar Derneği", *Merhaba Akademik Sayfalar*, Konya 3 Temmuz 2013, s. 361-364.

⁹ Türkiye Anıtlar Derneği Konya Şubesi'nin yaptığı onarımlarla ilgili daha geniş bilgi için bkz. Karpuz, Haşim; Çetinaslan, Mustafa, "Türkiye Anıtlar Derneği'nin Konya'da Onarımını Yaptığı veya Onarımına Katkıda Bulunduğu Yapılar", *Uzluk Ailesi Armağanı, içinde*, Selçuk Üniversitesi Matbaası, Konya 2017, s. 93-128.

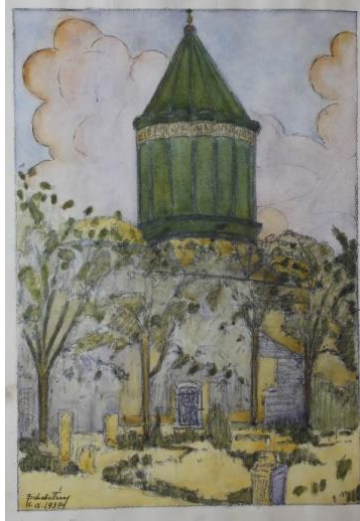
¹⁰ Şafak, Yakup, "Şahabettin Uzluk'un Notlarında Son Dönemde Yaşamış Konyalı Mevleviler", s. 120.

¹¹ Karpuz, Haşim, vd., *Türkiye Anıtlar Derneği Konya Şubesi Çalışmaları*, s. 12.

ev sahipliği yapması ve Mevlevîliğin idare merkezi olan Mevlâna Dergâhı'nı barındırıyor olmasıyla öne çıkar. Uzluk da Konya'nın bu özelliklerini konu edinen yazılar kaleme alır. Bununla birlikte, Konya'yı ve Konya'daki tarihi eserleri konu alan pek çok resim de yapar (Resim 1, Resim 2).



Resim 1. Uzluk'a ait 1936 tarihli resim, 19.yy başlarında Alâaddin Tepesinden Konya'nın doğu görünüşü (SÜSAM Arşivi).



Resim 2. Uzluk'a ait 1937 tarihli resim, Yeşil Kubbe ve Niyaz Penceresi (SÜSAM Arşivi).

UzluK, Konya şehri üzerine yazılarında Konya'nın daha çok Selçuklu olmak üzere, Karamanoğulları ve Osmanlı dönemlerini ele alır. Bunu gerçekleştirirken sadece bir Konya tasviri yapmakla kalmaz bir Türk tarihi anlatısı kurgular ve Konya örneklerini bu anlatı içerisinde verir. Bunun haricinde tek tek ele aldığı, mimarını anlatırken dolaylı olarak incelediği ya da süslemelerini anlatmak için mimari eserleri konu edindiği pek çok makalesi vardır.



Resim 3. Şehabettin UzluK'a ait bir fotoğraf (SÜSAM Arşivi).

UZLUK'UN MEVLÂNA İLE İLİŞKİLENDİRDİĞİ YAPILAR HAKKINDA YAZDIKLARI

Mevlâna Türbesi ile ilgili ilk çalışmaları, -oldukça erken bir tarihte- 1924 yılında Anadolu Mecmuası'ndaki yazılarıyla başlayan UzluK'un 1946 yılında *Mevlâna'nın Türbesi* isimli konuyla ilgili geniş kapsamlı bir kitabı yayımlanır. Kendi yaptığı çizimlerle desteklediği metni bir mimarlık tarihi, hatta tarih metni olarak nitelendirilebilir. UzluK, bu konunun daha önce kimse tarafından çalışılmamış olması ve kendisinin türbeyi hem mimari hem tarihi yönden bütün

vasıflarıyla anlatıyor olması sebebiyle önemli bir eser ortaya çıkardığını ileri sürer.¹²

Uzluk kitabını, Türk Oğulları Vakti, Selçuk Oğulları Vakti, Karaman Oğulları Vakti ve Osman Oğulları Vakti başlıklarıyla kurgular. İlk bölüm türbe yapısının ortaya çıkışı ve çeşitli ülkelerden örnekleri; biçim, plan ve malzeme özellikleri; Türklerin türbe mimarisinde oynadığı rollerin anlatıldığı daha çok bir mimarlık tarihi metnidir. Diğer bölümlerde Mevlâna Türbesinin yeri, türbenin ilk inşası, yaptırını, mimari özellikleri, geçirdiği değişimler ve onarımlar, türbe yapımında ve onarımlarında görev alan mimarlar, Osmanlı sultanlarının türbede yaptıkları onarımlar ve hayırlar anlatılır.¹³

Uzluk, Mevlâna'nın bir sebeple bulunduğu ve ziyaret ettiği rivayet edilen yapıları da "Konya'da Mevlâna'nın Hatıralarını Taşıyan Abideler" adıyla iki makale olarak yayımlar. Makalelerde Mevlâna'nın bulunduğu yapılar, o yapı içerisinde geçen, çoğunluğunda kaynak olarak Eflâkî'yi gösterdiği,¹⁴ hikayelerle birlikte aktarılmaktadır. Mevlâna'nın bulunduğu yere ondan bilgi edinmek için gelenlerin aktardıkları hikayeler, Mevlâna'nın Alâaddin'in sarayına iade-i ziyaretlerde bulunması, sık kullandığı Türbe hamamı, dersler verdiği ve şiirlerinde de ismi geçen Akıncı Medresesi;¹⁵ Mevlâna'nın vaaz ettiği Alâaddin Camii, Sincariye Mescidi, Altın Boğa Medresesi, İplikçi Camii, Küçük Karatay (Kemaliye) Medresesi, Mevlâna'nın Şems ile karşılaştığı ve Maracü'l-Bahreyn (iki denizin birleştiği yer) olarak adlandırılan Penbe Fûrûşân (Şeker Fûrûş) Hanı önündeki mevkiyi hikayeleriyle anlatır.¹⁶ Bu yazılarında amacı bir şehir tarihi gelişimi anlatmak değil, şehirle bütünleşmiş önemli bir şahsiyet olarak görülen Mevlâna'nın hayatından hikayeler anlatırken onun bulunduğu yapıları ortaya çıkarmaktır. Uzluk'un Mevlâna hakkında yazdıkları mimarlık tarihine olduğu kadar Mevlevîliğe olan ilgisinin de sonucu olarak görülebilir.

UZLUK'UN KONYA'DAKİ TARİHİ YAPILAR, MİMARİ PARÇALAR VE YAPILAR ÜZERİNDEKİ SÜSLEMELER HAKKINDA YAZDIKLARI

Uzluk'un şehir tarihi yazımı anlamında tek ve konuyu bütün olarak ele aldığı kitabı 1939 tarihli *Konya Abideleri*'dir. Bu kitabın genel anlamda Konya'daki

¹² Uzluk, Şehabettin, *Mevlâna'nın Türbesi*, Konya Halkevi Güzel Sanatlar Komitesi Yayınları, Konya 1946, s. 7.

¹³ a.g.e. s. 11-165.

¹⁴ Ahmed Eflâkî, *Menâkıbü'l-Ârifin* (Çev. Tahsin Yazıcı), 2 cilt, Millî Eğitim Yayınları, Ankara, 1953.

¹⁵ Uzluk, Şehabettin, "Konya'da Mevlâna'nın Hatıralarını Taşıyan Abideler I", Millî Mecmua, Cilt: XIII, Sayı:150/5, İstanbul 1952d, s. 12-13.

¹⁶ Uzluk, Şehabettin, "Konya'da Mevlâna'nın Hatıralarını Taşıyan Abideler II", Millî Mecmua, Cilt: XIII, Sayı:151/6, İstanbul 1952e, s. 11-12.

Selçuklu, Karamanoğulları ve Osmanlı dönemi eserlerinin yapı türlerine göre sınıflandırılarak anlatıldığı bir metin olduğu söylenebilir. Ancak yapılan sınıflandırma tam olarak yapı türleri özelinde ya da bütün yapı türlerini kapsayıcı nitelikte değildir. Kitap; Camiler, Mescitler, Minareler, Medreseler, Hankahlar, Türbeler, Hamamlar, Süsler ve Architectler bölümlerinden oluşur. Uzluk, kitabında her ne kadar İslâm mimarisi bütününe değiniyor olsa da asıl amacının bu olmadığını, sadece Türk eserlerini, onların içinden de Konya'daki Selçuklu, Karamanoğulları ve Osmanlı dönemi Türk eserlerini anlatmak olduğunu kitabın ilk bölümünde açıklar.¹⁷ Her bölümün başında o yapı türünün nerede ve ne şekilde ortaya çıktığından, ilk örneklerinin neler olduğundan başlayarak kendi belirlediği çeşitleri ve isimleriyle Türk mimarisi içinde gelişimini anlattığı yapı türüne ait Konya'dan örnekler verir.

Uzluk'un Konya'daki Selçuklu eserlerini konu alan bir tercüme kitabı da vardır. *Konya Selçuklu Abideleri* isimli bu kitap Sarre'nin 1921 yılında yayımlanan *Konia, Seldschukische Baudenkmäler* [Konya Selçuklu Anıtları] kitabı aynı zamanda da Sarre'nin 1910 tarihli *Denkmäler Persischer Baukunst* [İran Yapı Sanatı Anıtları] kitabının dördüncü bölümüdür. Kitap, Anadolu Selçuklu tarihi ve Konya ile başlayarak Sarre'nin Anadolu'yu gezerken incelediği Konya'daki bazı Selçuklu eserleriyle devam eder ve Max Deri'nin yazdığı, Selçuklu eserlerindeki süslemeler bölümüyle biter. Uzluk çeviri kitaba yazdığı önsözde "...bu yüksek değerli Almanca kitabın Türkçe'nin dışında kalmasına gönlüm bir Konyalı olarak razı olmadı... Prof. F. Sarre'nin aziz hatırasını saygıyla yâd etmek borcunu duyuyorum."¹⁸ sözleriyle kitabı çevirme amacını dile getirir.

Uzluk, kent tarihini kimi zaman bir resim üzerinden yapıları tespit etmek şeklinde de yazabilmektedir. Örneğin bir yazısında "16. yy romantik Konya'sını" resmettiğini ifade ettiği Matrakçı Nasûh'un Konya minyatüründeki yapıları tespit eder (Resim 4). Bu zamana gelemeyen yapılar ve yapıların nasıl yok oldukları hakkında bilgi verir.¹⁹ Başka bir örnekte, 1854 yılında Konya'ya gelen Ressam Hüsnü Yusuf'un (1917-1861) yaptığı bir Konya resmindeki yapıları tek tek tespit eder ve o günkü durumlarını anlatır (Resim 5).²⁰

¹⁷ Uzluk, Şehabettin, [Architekt Şehabettin]. *Konya Abideleri*, Babalık Basımevi, Konya 1939, s. 2.

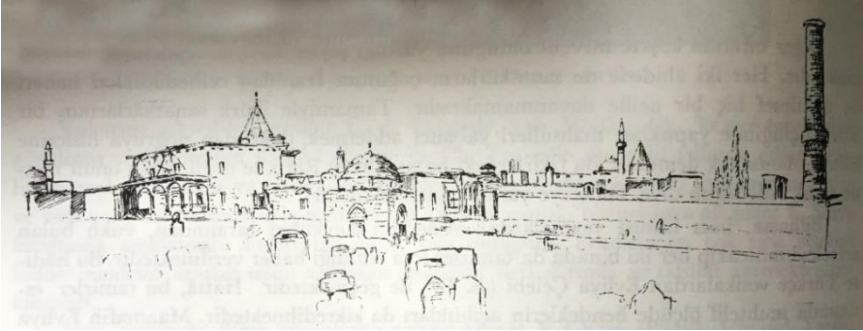
¹⁸ Sarre, Friedrich, "Konya Selçuklu Abideleri", (Çev. Şehabettin Uzluk, Ali Osman Öztürk), Yeni İpek Yolu (Ayrı Basım), Aralık 1999, s. 128.

¹⁹ Uzluk, Şehabettin, "Felekabad Sarayı Konya'nın Neresinde İdi, Kim İnşa ettirdi, Çatısını Hangi Mimar Çattı?", VII. Türk Tarih Kongresi 25-29 Eylül 1970, Ankara 1972, c. I, s. 374-380.

²⁰ Uzluk, Şehabettin, "Ressam Hüsnü Yusuf'un Konya Panoramadaki Yapıları", Konya Halkevi Dergisi, Sayı: 108-109-110, Konya, Ekim-Kasım-Aralık 1947, s. 1-2.



Resim 4. Matrakçı Nasûh'un Konya minyatürü (Matrakçı, 1976, Levha: 17a).



Resim 5. Ressam Hüsnü Yusuf'un Konya resmi, 19. Yüzyılda Hz. Şems Türbesi önünden Alâaddin Tepesine bakış (Sarre, 1967).

Uzluk'un Konya'daki Selçuklu sarayını konu alan *Selçukîlerin Konya Sarayı* isimli kitabı 1936 tarihlidir. Uzluk metninde, daha önce saray üzerine araştırma yapanların verdiği bilgileri kendi incelemelerini ekleyerek onaylar ya da bu

bilgilerdeki yanlışları açığa çıkarır. Böylece saray ile ilgili o güne kadar oluşturulan doğu ve batı literatürünü de dahil ederek -doğru- bir metin ortaya koymak ister. Bu kitapta Uzluk, ilk olarak Türk saray yapıları ve bu yapıların nasıl gelişim gösterdiklerini anlatır. Eski Türk saray yapılarından örnekler vererek düzgün olmayan saray biçimlerinin zamanla, tecrübe edilerek düzgün şekillere ulaştığını söyler ve bu yapılar için bir gelişim şeması çizer. Örneğin Atilla'nın sarayı dairevidir. Aydogot'un sarayı ve Çin'de bundan sonra yapılan saraylar ise muntazam şekillerden oluşur. Ona göre Batı'da Ortaçağda bu saraylar genişler ve zengin örnekler verir. İdeal tipler ise Rönesans döneminde ortaya çıkar ve Barok döneminde bozulmaya başlar.²¹

Bu genel tarihi bilgilerin yer aldığı giriş bölümünden sonra konuyu; sarayın yeri, yapım tarihi, planı, görünüşü, süslemeleri, benzerleriyle karşılaştırma, o günkü durumu, yapım malzemesi ve tekniği başlıkları altında ele alır. Uzluk, sarayın yerini Şikârî'nin notlarından tespit ederek açıklar. Saraya ait Alâaddin Sarayı ya da Cimcime Köşkü isimlerinin²² nereden geldiğini ve aslında neden yanlış olduklarını belirtir. Bu verilere göre Saray Alâaddin'den çok daha öncesine dayanmaktadır ve saray yapısı tek bir bloktan oluşmayan çok parçalı bir yapı grubudur.

Dönem literatüründe sarayın inşa tarihiyle ilgili farklı düşünceler mevcuttur. Uzluk bu farklı düşünceleri aktardıktan sonra kitabeyi kaynak göstererek yapı topluluğunun Kılıçarslanlar zamanında yapıldığını ancak sarayın doğu parçasının IV. Kılıçarslan değil II. Kılıçarslan zamanında inşa edildiğini ifade eder.²³ Uzluk'a göre saray, Asya Türk şehirlerindeki saray yapılarının gelişmiş, düz hatlı örneklerdendir. Uzluk, Konya'yı muhtelif zamanlarda ziyaret etmiş ve saray üzerine de bazı bilgiler vermiş olan Nasûhî, Niehbur, Texier, Sarre, Huart, Krecker'in gözlemlerinden hareketle sarayın 15.yy'dan 20.yy başlarına kadarki durumunu anlatır.²⁴ Uzluk'un metni konuyla ilgili literatüre yer vermekle birlikte kendisinin yerinde yaptığı incelemelerden edindiği bilgileri içerir. Bu yaklaşım, Uzluk'un bilgiyi doğrulama şeklinin yapı üzerinde birebir araştırma yapmak olduğunu düşündürür.

²¹ Uzluk, Şehabettin, [Architekt Şehabettin]. *Selçukîlerin Konya Sarayı*, Babalık Basımevi, Konya 1936, s. 1-2.

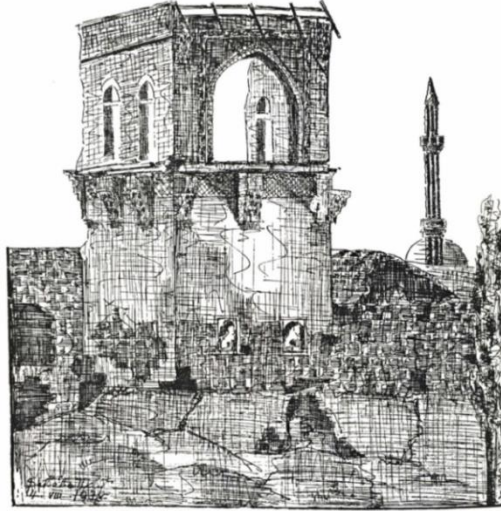
²² Uzluk, "Alâaddin Sarayı" isminin, Alâaddin'in hükümdarlığında kendisi için sarayda bir köşk yaptırmasından ve sarayı tamir ettirmesinden ileri geldiğini, Sultan Cem'in Konya'da valilik yaptığı zamanlarda bu sarayda oturduğunu, bu yüzden Cimcime adının takıldığını aktarır.

²³ a.g.e, s. 6.

²⁴ a.g.e, s. 7-16.

Uzluk, saray üzerine Sarre'nin yaptığı *Der Kiosk von Konia* (1936) çalışmasını da *Konya Köşkü* adıyla Türkçeye çevirir. Sarre'nin Uzluk'a gönderdiği 1934 tarihli mektubunda kitabın Türkçe baskısında yer almak üzere otuz kadar fotoğraf gönderdiği ve Uzluk'a çevirisi için kolaylıklar dileyerek teşekkür ettiği görülmektedir.²⁵ Bir anlamda Sarre, kitabının Türkçe çevirisi için bütün yetkiyi Uzluk'a bırakmaktadır. Sarre'nin bu çalışması daha çok köşkün çini ve mermer süslemeleri üzerine odaklanmaktadır.

Bu çeviri kitapta dikkati çeken Uzluk'un yaptığı, neredeyse Sarre'nin metninden daha fazla olan eklemelerdir. Uzluk, kitaba Sarre'nin yazdıklarına "Sarre'ye Karşılıklar" başlığıyla dipnotlarla ilaveler yapar. Bununla birlikte, Sarre ve yayınları, Türk saray inşaatçılığının tarihçesi, Köşkün üstündeki Arapça kitabe, Eflâkî'deki Konya kapıları ve Türklerin Müslüman olduktan sonra yaptıkları medrese ile saray ve sivil yapıların yer aldığı altı bölüm ekler.²⁶ İçerik olarak Selçukilerin Konya Sarayı çalışmasına benzemekle birlikte bu kitaba çeşitli yerlerden aldığı görsellerin yanında kendi çizimlerini de ilave eder (Resim 6).



Konya, köşk ince minare ile birlikte (tarafından çizilmiştir)

Resim 6. Uzluk'un Konya Köşkü çizimi (Sarre, 1967).

²⁵ Sarre, Friedrich, *Konya Köşkü*, (Çev. Şehabettin Uzluk), Türk Tarih Kurumu Yayınları, Ankara 1967, s. 121.

²⁶ a.g.e, s. 69-130.

Uzluk'un sarayı ve köşkü konu edinen bu yazıları kaleme almasının en önemli sebebi, Selçuklu eserlerinin en önemlilerinden biri olan Konya'daki bu sarayın yıkılmış olmasıdır denilebilir. Uzluk, "Konya'da Ata izerleri²⁷ serisinin en yıkığı, en bitiği, en kıyılanı" olarak nitelediği bu sarayın unutulmamasını ve aynı zamanda doğru hatırlanmasını istemektedir. Sarayın yok olmuş olmasına duyduğu üzüntüyü şu sözlerle dile getirir:

Yusuf bin Abdulgaffar, eserinin tazeliği daha uçmadan, insan elleriyle öyle parça parça olacağını acaba aklından geçirmiş midir? Yapısı başına gelenlerin, kendi başına gelmediğini kim iddia edebilir. Eserlerinden anlatmadığım daha ne güzellikler kaybolmuştur. Gül vücudu gibi, yapılarının taşları, toprakları hangi belirsiz köşelere savrulmuş, çamurundan hangi kübik yapılar kurulmuştur?²⁸

Alâaddin Tepesi ve saray üzerine yeterince araştırma yapılmıyor oluşunu eleştiren Uzluk, Türk Tarih Kurumu tarafından 1941 yılında Alâaddin Tepesinde yapılan kazının İslamiyet'ten önceki çağı incelemek için yapıldığını, ancak asıl Selçuklular ve ondan öncekilerin bıraktıkları izler üzerinde araştırma yapılması gerektiğini savunur. Uzluk, tarihî yapıların onarımına dair hiçbir çaba harcanmıyor oluşunu bu eserleri bırakanların torunlarının gönüllerinde "soy sevgisinin" olmayışıyla açıklar ve "benim de ne kara yazgım varmış ki, bugün bir avuç toprak olmuş başında, tek başıma ağlıyorum..." sözleriyle yazısına son verir.²⁹

Uzluk'un 1953'te, Konya'daki Selçuklu yapılarının süslemelerini konu alan bir dizi yazısı yayımlanır. Uzluk, yazılarında bu süslemeleri teknik bakımdan tuğla mozaik, çini mozaik, mermer taş ve madendeki süslemeler olarak üçe ayırır. Uzluk'a göre yapı inşaatında olduğu gibi süslemede de Türkler yerleştikleri yerlere kendi sanatlarını da beraberlerinde getirmişler ve kendi ustalarını yeni malzeme ve mekânla tanıştırmak için yeni bir sanat üretmişlerdir. Yani Türk süsleme sanatı mekân ve malzeme farklılıklarıyla değişiklik gösterir ancak bu, sanatın Türk oluşunu değiştirmez. Örneğin Sâhip Ata Külliyesi yapıldığı tarih itibariyle diğerlerinden daha geç bir döneme rastlar, bu tarih farkı yapının süslemelerinden anlaşılabilir. Ancak bu fark Sâhip Ata'nın süsleme unsurlarının Türklüğünden bir şey kaybettirmemektedir.³⁰

²⁷ Ata izerleri kavramı; külliyyat, eserlerin tümü anlamında kullanılmış olmalıdır.

²⁸ Uzluk, Şehabettin, [Arhitekt Şehabettin]. *Selçukluların Konya Sarayı*, Babalık Basımevi, Konya 1936, s. 18-19.

²⁹ a.g.e. s. 19.

³⁰ Uzluk, Şehabettin, "Konya ve Civarı Abidelerinin Süsleri I", Millî Mecmua, Cilt:13, Sayı:153/8, İstanbul 1953a, s. 10-11.; Uzluk, Şehabettin, "Konya ve Civarı Abidelerinin Süsleri IV", Millî Mecmua, Cilt:13, Sayı:157/12, İstanbul 1953b, s. 9-10.

Uzluk, Millî Mecmua'da 1927'de yayımlanan bir dizi makalesinde de Çini'nin tarihinden sonra Türk Çini işçiliğini teknik yönünden ele alarak örneklerle anlatmaktadır. Uzluk, Sırçalı Medrese Mihrabı, Alâaddin Camii Mihrabı ve Sâhip Ata Türbesi duvarlarında kakma çini işçiliği; Konya İnce Minareli Medrese minaresi, Konya Sahip Ata Camii mihrabı, İznik'te Yeşil Camii minaresinde düz çini işçiliği; Konya Karatay Medresesi, Bursa Yeşil Camii, İstanbul Çinili Köşk'te kesme çini işçiliği uygulanmış olduğunu anlatır.³¹ Sâhip Ata Camii minaresi çini tekniği bakımından sadece Selçuklu devrinde ve Konya'da görülen bir örnektir. Uzluk, Sırçalı Medrese'nin süslemelerini renk, biçim, teknik yönleriyle anlatırken süslemelerde Doğu etkisi görülüyor olsa da süslemeleri yapan sanatçının Sarre'nin söylediği gibi Acem değil bilakis Diez'in söylediği gibi "Türkoğlu Türk" olduğunu da ilave eder.³²

Uzluk makalesinde, 1924 yılında Karatay Medresesi'ne yaptığı ziyarette karşılaştığı manzarayı da üzümlere anlatır. Uzluk'un ifadesiyle "henüz mala tutmasını bilmeyen" bir nakkaş Karatay Medresesi kubbesinde düşen ve kaybolan çinileri taklit etmektedir. Uzluk bu duruma büyük üzüntü duyar ve engel olmak ister ancak bir sonuç alamaz.³³

Uzluk için büyük yapılar kadar minare, çeşme, mihrap gibi mimari parçalar da çok kıymetlidir. Ama kıymetlerinin yanında Uzluk'un yazılarına konu olma sebepleri, yok olmaları ya da yok olmak üzere olmalarıdır. 1952 yılında Millî Mecmua'da birbiri ardına yayımlanan yazıları bu düşüncesini anlatır. Örneğin, Uzluk'a göre Kelük bin Abdullah'ın yaptığı minare plan ve süslemeleri bakımından benzerlerinden ayrılmakta, özel bir mimari değer taşımaktadır. Yıldırım düşmesi sonucu yıkılan ve sonrasında da uygun olmayan onarımlar geçiren İnce Minareli Külliye mescidi minaresinin o günkü durumu Uzluk için büyük üzüntü sebebidir.³⁴

Benzer şekilde, Beyhekim Mescidi ve mihrabı da yazılarında yer bulur. Mescidin yapılış tarihi, kim tarafından yaptırıldığı, Beyhekim'in kim olduğu gibi

³¹ Uzluk, Şehabettin, "Selçuki ve Osmanlı Çinileri İşçiliği", Millî Mecmua, c. 8, nr. 91, İstanbul 1 Ağustos 1927a, s. 1467-1468.; Uzluk, Şehabettin, "Selçuki ve Osmanlı Çinileri İşçiliği", Millî Mecmua, c. 8, nr. 94, İstanbul 15 Eylül 1927b, s. 1515-1517.; Uzluk, Şehabettin, "Selçuki ve Osmanlı Çinileri İşçiliği", Millî Mecmua, c. 9, nr. 98, İstanbul 1 Kanunuevvel 1927c, ss. 1581-1582.

³² Uzluk, Şehabettin, "Selçuki ve Osmanlı Çinileri İşçiliği", Millî Mecmua, c. 8, nr. 91, İstanbul 1 Ağustos 1927a, s. 1467.

³³ Uzluk, Şehabettin, "Selçuki ve Osmanlı Çinileri İşçiliği", Millî Mecmua, c. 9, nr. 98, İstanbul 1 Kanunuevvel 1927c, s. 1581-1582.

³⁴ Uzluk, Şehabettin, "Konya'da Çifte Şerefeli Üçüncü Minare", Konya Halkevi Dergisi, Konya 1948, S. 112, s. 3-5.; Uzluk, Şehabettin, "Konya'da Çift Şerefeli Üçüncü Minare", Millî Mecmua, Cilt: XIII, Sayı147/2, İstanbul 1952a, s. 3-5.

konularda elindeki bilgilerin yeterli olmadığını söyleyip dönemin diğer eserleriyle karşılaştırarak bazı çıkarımlarda bulunur. Mescidin çok değerli bulunduğu mihrabı ve mihrap üzerindeki süslemeleriyle ilgili bilgiler verir ve bu engin zenginliğin yok olduğunu üzülererek ifade eder.³⁵

Sâhip Ata Camii kapısındaki iki çeşme³⁶ de Uzluk'un yazılarında bahsi geçen bir mimari ögedir. "Çok iyi bir işçilik"le ve "çok iyi bir kompozisyon oluşturularak" yapılan çeşmeler için Uzluk, "Süslü bir kitabın iki sahifesi gibi" ifadelerini kullanır. Kelük bin Abdullah'ın Sivas Gök Medrese kapısında da aynı kompozisyonu oluşturduğunu belirtir. İki yapıda da iki minarenin alt hizasında bulunan çeşmelerin oluşturduğu kompozisyon güçlü bir mimari meydana getirir. Sâhip Ata Camii'nin sol minaresi yıkılmadan önce bu çeşmelerle birlikte oluşturdukları kuvvetli kompozisyonun daha iyi anlaşılabilmesi için kendisinin yıkılan minareyi etüt ettiği çizimini hatırlatır (Resim 7).³⁷



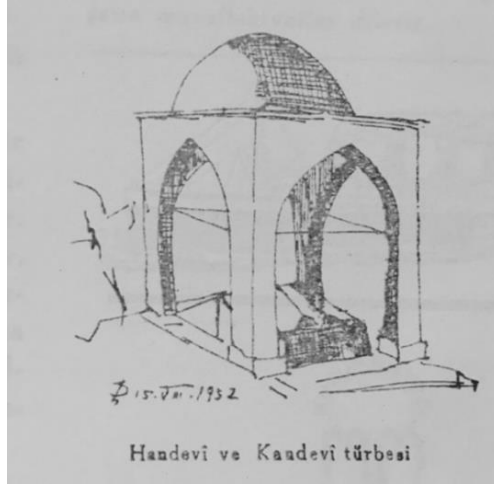
Resim 7. Uzluk'un çizimiyle Sahip Ata Camii'nin yıkılan minaresi (SÜSAM Arşivi).

³⁵ Uzluk, Şehabettin, "Konya'da Beyhekim Camii Mihrabı", Millî Mecmua, Cilt: XIII, Sayı148/3, İstanbul 1952b, s. 9-11.

³⁶ Sahip Ata Camii taç kapısındaki "çeşmeler" Yılmaz Önge tarafından "emzikli sebil" olarak tanımlanmıştır. Ayrıntılı bilgi için bkz. Önge, Yılmaz, "Türk Sebil Mimarisinin Bulunmayan Örnekleri: Emzikli Sebiller", Lale Dergisi, S. 1, İstanbul 1982.

³⁷ Uzluk, Şehabettin, "Konya'da Sahip Ata'nın Çeşmeleri", Millî Mecmua, Cilt: XIII, Sayı149/4, İstanbul 15 Temmuz 1952c, s. 11-12.

Başka bir yazısında Uzluk, “13. asrın pek kuvvetli üstadı” olarak gördüğü Kelük bin Abdullah’ın bilinmeyen iki eserini gün yüzüne çıkardığını iddia eder. Konu olan, Ilgın Akşehir yolu üzerinde biri tamamen yok olmuş (han), diğeri ayakta (türbe) iki yapıdır. Yapıların inşa tarihleriyle ilgili çıkarımlarda bulunur ve yok olan hanın kesin yerinin bulunabilmesi için yerinde incelemeler yapılmasının gerektiğini bildirir. Uzluk’a göre yapılacak bu incelemelerle 13. asır Türklerine ait bir han etüt edilmiş ve özellikleri ortaya çıkarılmış olacaktır. Kaldı ki bu eserin sadece yerini bilmek bile küçük olmayan bir kazançtır, çünkü şimdiye kadar kimse bununla ilgilenmemiştir. Han yapısı kadar talihsiz olmayan ve hâlâ ayakta olan türbe yapısı (Handevî ve Kandevis Türbesi) ise ufak tefek onarımlar geçirmiş olsa da “... memleketimizdeki eski eserler ve onların korunması konusundaki ‘organsızlık, tekniksizlik, bilgisizlik’ sebebiyle iyi durumda değildir.”³⁸ (Hata! Başvuru kaynağı bulunamadı.8).



Resim 8: Handevî ve Kandevis Türbesi (Uzluk, 1952e).

Bu çalışmada; mimar, ressam, araştırmacı ve yazar olan Uzluk’un daha çok korumacı yönü ve koruma çalışmaları üzerinde durulmuştur. Uzluk, kimi çalışmalarında mimar kimliğiyle tarihi yapı türlerini, o türün tarihi gelişimini örnekleyen yazılar yazmış; kimi çalışmalarında ise yalnızca yapılar üzerine tespit yapmış ve var olan durumları hakkında bilgi vermiş, korunmaları için

³⁸ Uzluk, Şehabettin, “Keluk Bin Abdullah’ın İki Meçhul Eseri”, Millî Mecmua, Cilt: 13, Sayı:152/7, İstanbul 1952f, s. 4-6.

tavsiyelerde bulunmuştur. Türkiye Anıtlar Derneği Konya Şubesi başkanlığını yapmış, bu alanda uğraşlar vermiş ve yazılar yazmış olması Uzluk'un koruma ilgisinin yansımalarıdır. Uzluk, bu alandaki neredeyse bütün yazılarında yok olmuş ya da olmaya yüz tutmuş eserleri ele alır ve yazılarında bir şekilde koruma düşüncesine değinir. Uzluk, "Ben bile çocukluğumdan bu yana, yirmiye geçen abidenin yol geçirilmek, meydan yapılmak bahanesiyle yıktırıldığını pekiyi hatırlıyorum. Bugün ise: o güzelim ecdat eserlerinin yanında ne olduğu belirsiz beton yapıların sırtkan yüzlerini, çirkin boylarını görmekteyiz." demektedir.³⁹ Uzluk'un bütün bu çalışmalarını, tarihi yapıların unutulmamaları hatta korunmalarını sağlamak için belgelemek, bu yapılarla bir şehir tarihi ortaya koymak amaçlı şehir tarihi yazımı olarak görmek ve bu çalışmalarla memleketi, yaşadığı şehir olan Konya'nın şehir tarihine katkıda bulunduğunu söylemek mümkündür.

³⁹ Sarre, Friedrich, *Konya Köşkü*, (Çev. Şehabettin Uzluk), Türk Tarih Kurumu Yayınları, Ankara 1967, s. 105.

KAYNAKÇA

- Ahmed Eflâkî, *Menâkıbü'l-Ârifîn* (Çev. Tahsin Yazıcı), 2 cilt, Milli Eğitim, Ankara 1953.
- Ceylan, Serdar, "Türkiye Anıtlar Derneği", *Merhaba Akademik Sayfalar*, Konya 3 Temmuz 2013, s. 361-364.
- Erdemir, Yaşar; Cirtil, Saim; Özgün, Selda, *Konya Bibliyografyası-Arkeoloji-Sanat Tarihi-Tarih-Mimarlık Tarihi-Etnografya*, T.C. Konya Valiliği İl Kültür ve Turizm Müdürlüğü, Konya 2003.
- Karpuz, Haşim, vd., *Türkiye Anıtlar Derneği Konya Şubesi Çalışmaları*, Selçuk Üniversitesi Basımevi, Konya 1998.
- Karpuz, Haşim; Çetinaslan, Mustafa, "Türkiye Anıtlar Derneği'nin Konya'da Onarımını Yaptırdığı veya Onarımına Katkıda Bulunduğu Yapılar", *Uzluk Ailesi Armağanı*, içinde, Selçuk Üniversitesi Matbaası, Konya 2017, s. 93-128.
- Karpuz, Haşim; Odabaşı, Sefa; Karaoğlu, Alaybey, *Konya Ticaret Odası Sergi Kataloğu*, Konya Ticaret Odası Yayını, Konya 1996.
- Nasûhü's-Silâhî (Matrakçı). *Beyân-ı Menâzil-i Sefer-i Irâkeyn-i Sultân Süleymân Hân*, haz. Hüseyin G. Yurdaydın, Türk Tarih Kurumu, Ankara 1976.
- Önge, Yılmaz, "Türk Sebül Mimarisinin Bulunmayan Örnekleri: Emzikli Sebiller", *Lale Dergisi*, S. 1, İstanbul 1982.
- Sarre, Friedrich, "Konya Selçuklu Abideleri", (Çev. Şehabettin Uzluk, Ali Osman Öztürk), *Yeni İpek Yolu* (Ayrı Basım), Konya Aralık 1999.
- Sarre, Friedrich, *Konya Köşkü*, (Çev. Şehabettin Uzluk), Türk Tarih Kurumu Yayınları, Ankara 1967.
- Şafak, Yakup, "Şahabettin Uzluk'un Notlarında Son Dönemde Yaşamış Konyalı Mevlevîler", *Akademik Sayfalar* (Merhaba Gazetesi eki), C.8, S.8, Konya 12 Mart 2008, s.116-121.
- Şafak, Yakup, "Uzluk Kardeşlerin Mevlevîlik ve Çelebilik Yönleri", *Tıp Tarihi Araştırmaları*, 14, İstanbul, 2006, s. 178-182.
- Uzluk, Şehabettin, [Architekt Şehabettin], *Konya Abideleri*, Babalık Basımevi, Konya 1939.
- Uzluk, Şehabettin, [Architekt Şehabettin], *Selçukîlerin Konya Sarayı*, Konya 1936, Babalık Basımevi.
- Uzluk, Şehabettin, "Felekabad Sarayı Konya'nın Neresinde İdi, Kim İnşa ettirdi, Çatısını Hangi Mimar Çattı?", VII. Türk Tarih Kongresi 25-29 Eylül 1970 Ankara, Ankara 1972, c. I, s. 374-380.
- Uzluk, Şehabettin, "Keluk Bin Abdullah'ın İki Meçhul Eseri", *Millî Mecmua*, Cilt: 13, Sayı:152/7, İstanbul 1952f, s. 4-6.
- Uzluk, Şehabettin, "Konya ve Civarı Abidelerinin Süsleri I", *Millî Mecmua*, Cilt:13, Sayı:153/8, İstanbul 1953a, s. 10-11.
- Uzluk, Şehabettin, "Konya ve Civarı Abidelerinin Süsleri IV", *Millî Mecmua*, Cilt:13, Sayı:157/12, İstanbul 1953b, s. 9-10.
- Uzluk, Şehabettin, "Konya'da Beyhekim Camii Mihrabı", *Millî Mecmua*, Cilt: XIII, Sayı148/3, İstanbul 1952b, s. 9-11.
- Uzluk, Şehabettin, "Konya'da Çift Şerefeli Üçüncü Minare", *Millî Mecmua*, Cilt: XIII, Sayı147/2, İstanbul 1952a, s. 3-5.

- Uzluk, Şehabettin, "Konya'da Çifte Şerefeli Üçüncü Minare", Konya Halkevi Dergisi, Konya 1948, S. 112, s. 3-5.
- Uzluk, Şehabettin, "Konya'da Mevlâna'nın Hatıralarını Taşıyan Abideler I", Millî Mecmua, Cilt: XIII, Sayı:150/5, İstanbul 1952d, s. 12-13.
- Uzluk, Şehabettin, "Konya'da Mevlâna'nın Hatıralarını Taşıyan Abideler II", Millî Mecmua, Cilt: XIII, Sayı:151/6, İstanbul 1952e, s. 11-12.
- Uzluk, Şehabettin, "Konya'da Sahip Ata'nın Çeşmeleri", Millî Mecmua, Cilt: XIII, Sayı149/4, İstanbul 15 Temmuz 1952c, s. 11-12.
- Uzluk, Şehabettin, "Ressam Hüsnü Yusuf'un Konya Panoramasındaki Yapıları", Konya Halkevi Dergisi, Sayı: 108-109-110, Konya Ekim-Kasım-Aralık 1947, s. 1-2.
- Uzluk, Şehabettin, "Selçuki ve Osmanlı Çinileri İşçiliği", Millî Mecmua, c. 9, nr. 98, İstanbul 1 Kanunuevvel 1927c, s. 1581-1582.
- Uzluk, Şehabettin, "Selçuki ve Osmanlı Çinileri İşçiliği", Millî Mecmua, c. 8, nr. 94, İstanbul 15 Eylül 1927b, s. 1515-1517.
- Uzluk, Şehabettin, "Selçuki ve Osmanlı Çinileri İşçiliği", Millî Mecmua, c. 8, nr. 91, İstanbul 1 Ağustos 1927a, s. 1467-1468.
- Uzluk, Şehabettin, *Mevlâna'nın Türbesi*, Konya Halkevi Güzel Sanatlar Komitesi Yayınları seri 1 no 2, Konya 1946.