

ÇAVLUM ORTA TUNÇ ÇAĞI NEKROPOLÜ'NDE ELE GEÇEN LÜLETAŞI MÜHÜR

Doç. Dr. A. Nejat BİLGİN

Dumlupınar Üniversitesi, Fen-Edebiyat Fakültesi

Öğretim Üyesi

Kütahya/Türkiye

anbilgen@dumlupinar.edu.tr

ÖZET

Eskişehir İlinin 16 kilometre doğusunda, Alpu Ovası'ndaki Çavlum Köyü'nde 1999-2002 yılları arasında gerçekleştirilen kurtarma kazılarında 73 adet mezar ele geçmiş ve bu mezarlığın Orta Tunç Çağı'na ait olduğu anlaşılmıştır. Mezarlığın çoğu küp ve çömlek mezar olup, basit toprak, taş sanduka ve oda mezar tipleri de görülmüştür. Ölü hediyesi olarak mezarlara bırakılan eserler arasında en ilginç olanlardan biri lületaşından yapılmış bir adet damga mühürdür. Bu mühür Çavlum mezarlığında tek örnekle temsil edilen taş sanduka mezarda ele geçmiştir. Damga mührün baskı yüzeyinde sadece bir çizgi bulunmaktadır. Bu çizginin oluşturulması sırasında mührün kenarı kırılmış olmalıdır. Ancak gene de lületaşı gibi nadir bir malzemeden yapıldığı için bir çocuğun mezarına bırakılacak kadar önemini korumuştur. En önemli lületaşı yatakları Eskişehir Bölgesi'nde bulunmakta ve bu madenin, en eski dönemlerden beri bu bölgede bulunduğu anlaşılmaktadır. Çavlum Köyü Orta Tunç Çağı Mezarlığı'nda ele geçen lületaşı mührün tam bir eser olarak karşımıza çıkmış olması lületaşı madenin kullanım tarihi açısından da önemli bir bulgudur.

Anahtar Kelimeler: Lületaşı, Çavlum Köyü, Orta Tunç Çağı Nekropolü, Damga Mühür.

THE MEERSCHAUM SEAL RECOVERED FROM THE MIDDLE BRONZE AGE NECROPOLIS IN ÇAVLUM

ABSTRACT

During the rescue excavations conducted between 1999-2002 at the Çavlum village, located in the Alpu valley 16 kilometers east of the Eskişehir province, 73 graves were uncovered. This necropolis was dated back to the Middle Bronze Age. While the majority of the graves consisted of vessel-type graves, simple earth tombs and cist type grave as well as burial chamber were also uncovered. Among the objects left in the graves as death tributes, perhaps the most interesting was an stamp seal made of sepiolite. This seal was recovered from a stone sepulchre, unique in the site. The stamp surface of the seal contains a single line. The break at the perimeter of the seal must have been due to the construction of the line. It had probably still retained its importance due to the value assigned to sepiolite at the time, so it was considered an appropriate tribute in a child's tomb. The greatest sepiolite mines today are in the Eskişehir region, and it's can be inferred that the fact was known since earliest periods in the region. The fact that the seal was recovered intact from the necropolis is also an important finding as regards the dating of the period when sepiolite was first put to use.

Key words: Meerschaum, Çavlum Village, Middle Bronze Age Necropolis, Stamp Seal.

Eskişehir ili merkezinin 16 kilometre doğusunda ve Alpu Ovası'nda yer alan Çavlum Köyü'nde 1999 ve 2002 yılları arasında, Eskişehir Arkeoloji Müzesi başkanlığında ve Anadolu Üniversitesi Öğretim Üyesi Doç. Dr. A. Nejat Bilgin'in yönetiminde, kurtarma kazıları gerçekleştirilmiştir. (Resim 1)

Kazı çalışmaları sonucunda tespit edilen 73 mezardan 46 tanesi küp mezar, 18 tanesi çömlek mezar, 7 tanesi basit toprak mezar, bir tanesi oda mezar, bir tanesi ise taş sanduka

mezar olarak belirlenmiştir. Toplam 110 bireyin açığa çıkarıldığı nekropolde ele geçen buluntuların yapım teknikleri ve bezeme özellikleri göz önüne alındığında; tamamının tek bir kültür katına ait oldukları anlaşılmıştır.

Elde edilen bulguların ışığında Çavlum Nekropolü'nü MÖ.18. yüzyılın ortalarına tarihlememiz mümkün olmuştur. Bir başka deyişle bu mezarlık Orta Tunç Çağı dönemine aittir.

Çavlum Orta Tunç Çağı Mezarlığı'ndaki in-situ bulgular Orta Tunç Çağı ölü gömme gelenekleri üzerine yeni deliller kazandırmasının yanı sıra, döneminin ölü gömme gelenekleri konusundaki sorunların aydınlatılmasına da katkıda bulunmuştur (Bilgen, 2006).

Gömme gelenekleri, mezar yapıları ve gün ışığına çıkarılan diğer buluntuların benzerlerine Çavlum Nekropolü'ne en yakın merkezler olan; Yanarlar (Emre, 1978), Demircihüyük-Sarıket (Seeher, 2000), Gordion (Mellink, 1956), Ilıca Mezarlığı (Orthmann, 1967), Harmanören (Özsait, 1997, 2000, 2002, 2003, 2004), Ağızören (Türktüzün, 2002) ve Kusura'da (Lamb, 1937, 1938) rastlanmaktadır.

Kazı çalışmaları sırasında ele geçen eserlerden en ünik olanı, lületaşından yapılmış bir adet damga mühürdür.

Lületaşı, serpantin grubuna ait olan magnezyum hidrosilikat mineralidir. Bünyesi ince delikli ve gözenekli olduğundan, gözenekleri su ile doluncaya kadar, suda yüzebilir. Bu özelliğinden dolayı lületaşına, Almanca'da deniz köpüğü anlamına gelen "Meerschaum" adı verilmiştir. Sepia (mürekkap balığı) kemiğine benzer görünüşü ile "Sepiolit" adıyla da anılır (Budanur, 1977:298). Lületaşı'nın Türkiye'deki en önemli yatakları Eskişehir'de bulunmaktadır (MTA, 1975:22). Bu nedenle "Eskişehir Taşı" olarak da isimlendirilir (Bilim 1999:91).

Eskişehir Bölgesi'nde olan ve Çavlum Orta Tunç Çağı Nekropolü'nde ortaya çıkarılan lületaşı mühürden daha önceki döneme tarihlenen bir parça da, Demircihüyük'de bulunmuştur (Korfmann, 1987). Kırılmış küçük bir dikdörtgen prizma biçimindeki parça, ateşe maruz kaldığını düşündürecek renk ve yüzey bozulmasına sahiptir. Parçanın lületaşı olduğuna dair ilk tespit, kırık yüzeyine göre yapılmış olmalıdır.

Çavlum Nekropolü'ndeki lületaşı mühür ise sekiz yaşında bir çocuğa ait, mezar numarası 50 olan taş sanduka mezardan ele geçmiştir. (Resim 2, 3)

Tutamaklı (çapı: 0.9 cm.) ve 1.6 cm. baskı yüzeyli mührün uzunluğu 2.3 cm.dir. Baskı yüzeyinde bulunan çizginin, yapım sırasında baskı yüzeyinin kenarında kırık oluşturduğu, bu nedenle de mühür üzerinde başka iz bulunmadığı, belki de mührün tam bitirilmediği düşünülebilir.(Resim 4,5,6) Ancak bu durumuna rağmen ölü hediyesi olarak mezara bırakılacak kadar önemini koruduğu anlaşılmaktadır. Bu önem mührün fonksiyonundan çok malzemesinden kaynaklanmalıdır.

Demircihüyük buluntusunun en erken örnek olmasının yanı sıra, MÖ.18. yüzyıl ortalarına yada Orta Tunç Çağına tarihlenen Çavlum Nekropolü lületaşı mühür, bir eser olma niteliğiyle, Anadolu'da bulunmuş en eski lületaşı eser örneği olarak ünikliğini korumaktadır. Eskişehir'de lületaşı çıkarılan yerlerden biri olan Karahöyük Köyü, Çavlum Köyü'nün 14 kilometre doğusunda bilinen (MTA, 1975:22) en yakın sepiorit kaynağıdır. Bu nedenle Çavlum Nekropolü'nde bulunan lületaşı mührün hammaddesinin Karahöyük Köyü'nden getirilmiş olabileceği düşünülebilir.

Çavlum lületaşı mührünün en büyük şansı, tahrip olmamış bir mezarın içinde bulunmuş olmasıdır. Malzemesinden dolayı bozulması ve tahrip olması oldukça kolay, fark edilip anlaşılabilmesi için de oldukça zor bir hammadde olan lületaşı eserlerin, bölgedeki arkeolojik kazı çalışmalarının çoğalmasıyla, daha da artacağını düşünmekteyiz. Buluntuların varlığı, Eskişehir Bölgesi'nde bugün önemli bir maden olarak karşımıza çıkan lületaşının, bölgenin ilk yerleşimlerinden beri bilinen ve kullanılan bir hammadde olduğunu göstermektedir.

KAYNAKLAR

- Bilgen, A. Nejat (2006), **Çavlum Eskişehir Alpu Ovası'nda Bir Orta Tunç Çağı Mezarlığı**, Anadolu Üniversitesi (Basımda), Eskişehir.
- Bilim, Cahit (1999), "Deniz Köpüğü, Lületaşı", **Ankara Üniversitesi Osmanlı Tarihi Araştırma ve Uygulama Merkezi Dergisi**, Sayı: 8, Ankara, s. 91.
- Budanur, Gülseren (1977), **MTA Enstitüsünce Bilinen Türkiye Yer altı Kaynakları Envanteri**, Maden Tetkik ve Arama Enstitüsü Yayınları, No. 168, Ankara, s. 298.
- Emre, Kutlu (1978), **Yanarlar, Afyon Yöresinde Bir Hitit Mezarlığı / A Hittite Cemetery Near Afyon**, Türk Tarih Kurumu, Ankara.
- Lamb, Winifred (1937), **Excavation at Kusura Near Afyonkarahisar**, Archaeologia LXXXVI, London.
- Lamb, Winifred (1938), **Excavation at Kusura Near Afyonkarahisar**, Archaeologia LXXXVII, London.
- Mellink, J. Machteld (1956), **A Hittite Cemetery at Gordion**, Philadelphia.

- MTA (1975), **Türkiye Maden ve Diğer Yer altı Kaynakları Genel Envanteri**, Maden Tetkik ve Arama Enstitüsü Yayınları, No. 154, Ankara, s. 22.
- Orthmann, Winfried (1967), **Das Gräberfeld Bei Ilca**, Wiesbaden.
- Özsait, Mehmet (1997), “1995 Yılı Harmanören Mezarlık Kazısı”, **XVIII. Kazı Sonuçları Toplantısı I**, Ankara, s. 457-474.
- Özsait, Mehmet (2000), “1998 Yılı Harmanören (Göndürle Höyük) Mezarlık Kazısı”, **22. Kazı Sonuçları Toplantısı 1**, Ankara, s. 371-380.
- Özsait, Mehmet (2001), “1999 - 2000 Yılları (Göndürle Höyük) Harmanören Mezarlık Kazısı”, **23. Kazı Sonuçları Toplantısı 1**, Ankara, s. 327-340.
- Özsait, Mehmet (2002), “2001 Yılı Harmanören (Göndürle Höyük) Mezarlık Kazısı”, **24. Kazı Sonuçları Toplantısı 1**, Ankara, s. 307-318.
- Özsait, Mehmet (2003), “2002 Yılı Harmanören Mezarlık Kazısı”, **25. Kazı Sonuçları Toplantısı 2**, Ankara, s. 441-450.
- Özsait, Mehmet (2004), “2003 Yılı Harmanören-Göndürle Höyük Mezarlık Kazısı”, **26. Kazı Sonuçları Toplantısı 2**, Ankara, s. 319-330.
- Seeher, Jürgen (2000), **Die Bronzezeitliche Necropole von Demircihüyük - Sarıket**, Ernst Wasmuth Verlag, Tübingen.
- Türktüzün, Metin (2002), “Kütahya ili, Merkez, Ağızören Köyü’ndeki Hitit Nekropolü Kurtarma Kazısı”, **12. Müze Çalışmaları ve Kurtarma Kazıları Sempozyumu**, Ankara, s. 241-250.
- Korfmann, Manfred (1987), **Demircihüyük. Die Ergebnisse der Ausgrabungen 1975-1978. Naturwissenschaftliche Untersuchungen, Band II**, Mainz am Rhein.

RESİMLER



Resim1: Çavlum Orta Tunç Çağı Nekropolü’nden genel görünüm



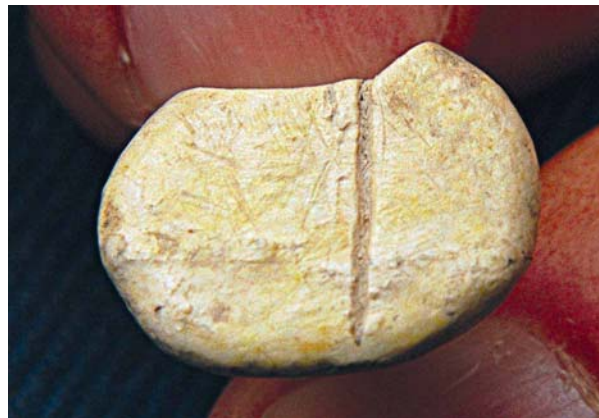
Resim2: 50 numaralı taş sanduka mezar ve detayı



Resim4: Lületaşı mühür



Resim3: Lületaşı mühür



Resim5: Mührün baskı yüzeyi