



ANTAKYA'NIN GELENEKSEL EVLERİNİN AVLU ÖZELLİKLERİ ÜZERİNE BİR İNCELEME

Selvinaz Gülçin BOZKURT

Fenerbahçe Üniversitesi, Mühendislik ve Mimarlık Fakültesi, İç Mimarlık ve Çevre Tasarımı Bölümü, İstanbul,
Turkey

Sorumlu yazar: gulcin.bozkurt@fbu.edu.tr

Selvinaz Gülçin BOZKURT: <https://orcid.org/0000-0003-0775-2005>

Please cite this article as: Bozkurt, S. G. (2019). A study on the courtyard features of the traditional houses of Antakya. *Turkish Journal of Forest Science*, 3(1), 1-12.

ESER BİLGİSİ

Arastırma Makalesi

Gelis 11 Ekim 2018

Duzeltmelerin gelisi 13 Aralık 2018

Kabul 13 Mart 2019

Yayınlanma 29 Nisan 2019

ÖZET: Yapıların orta kısmında yer alan, üstü açık ya da kapalı olabilen geniş bahçe açıklıklarına avlu denilmektedir. Türk mimarisinde avlular dışarıya kapalı, gökyüzüne açık mekanlar olup sosyal ve kültürel hayatın en önemli parçalarından biridir. Araştırmaya konu olan ve çoğu 18. ve 19. yy'a ait olan Antakya'nın avlulu evleri de bölgenin sosyokültürel hayatını yansıtan en önemli mekanlar olma özelliğindedir. Ancak bu özellikteki evlerin korunması ve gelecek kuşaklara aktarılmasında, bazı zorluklarla karşılaşmaktadır. Son yıllara kadar özgün niteliklerini büyük ölçüde koruyan bu evler, nüfus artışı ve çarpık kentleşmenin etkisiyle ya terk edilmiş, ya da büyük oranda yapısal değişikliklere maruz kalmışlardır. Yeni gelişmelerin geçmişi yok ederek, sağlıksız ve kimliksiz bir şekilde geliyor olması alan için büyük bir sorun teşkil etmektedir. Antakya'nın kültürel birikiminin çağdaş yöntemlerle doğru araştırılması ve tespit edilmesi, çözülmesi gereken sorunların başında gelmektedir. Bu nedenle bu araştırma kapsamında, Antakya'nın geleneksel evleri ve avlu yapıları incelenmiş, avluların iklim ve sosyokültürel açıdan bölge halkı için akılcı çözümler sunan mekanlar olmasına rağmen, yapısal olarak yeterince korunamadığı kanaatine varılmıştır. Sonuç olarak bu çalışmada avlulu evlerin korunması ve sürdürülebilirliğinin sağlanması, güncel kullanımda değerlendirilmesi ve günümüzde bu niteliklere sahip avlulu evlerin oluşturulmasının gerekliliği vurgulanmıştır.

Anahtar kelimeler: Geleneksel evler, avlu, koruma, sürdürülebilirlik, Antakya.

A STUDY ON THE COURTYARD FEATURES OF THE TRADITIONAL HOUSES OF ANTAKYA

ARTICLE INFO

Research Article

Received 11 October 2018

Received in revised form 13 December 2018

Accepted 13 March 2019

Published online 29 April 2019

ABSTRACT: The large garden openings in the middle of the buildings, which can be open or closed, are called courtyards. In Turkish architecture, courtyards are open to the sky and open to the sky and it is one of the most important parts of social and cultural life. Antakya's courtyard houses, most of which belong to the 18th and 19th centuries, are the most important places reflecting the socio-cultural life of the region. However, there are some difficulties in protecting and transferring these houses to future generations. These houses, which have preserved their original characteristics to a large extent until recent years, have either been abandoned or largely underwent structural changes due to population growth and distorted urbanization. The fact that the new developments are destroying the past and developing in an unhealthy and unidentified way constitutes a big problem for the field. The correct investigation and determination of the cultural accumulation of Antakya with modern methods is one of the problems to be solved. Therefore, within the scope of this research, the traditional houses and courtyard structures of Antakya were examined, although the courtyards are places that offer rational solutions for the people of the region in terms of climate and socio-cultural aspects, it was concluded that they could not be protected adequately. As a result, in this study it is emphasized that conservation and sustainability of courtyard houses should be maintained, evaluated in current usage, and nowadays it is necessary to create courtyard houses with these qualifications.

Keywords: Traditional houses, courtyard, protection, sustainability, Antakya.

GİRİŞ

Evin açık mekanı olan avlu ve/veya veranda genel olarak yarı-açık bir genel mekandır (Xu,1998). Arseven'e (1975) göre avlu ile eş anlamlı verilen "avula" ise eski Yunan evlerinin önünde üstü açık avlulara verilen addır. Homer döneminde "avlu" tabir edilen bu mekan evlerin içinde üstü açık bir bölümü ifade etmektedir. O dönemde her evde böyle iki avlu vardır. Bunlardan birinin etrafında erkeklerin kullanımına ayrılmış odalar, diğerinde ise kadınların kullandığı odalar bulunmaktadır. Bu düzen Roma evlerinde de aynen mevcuttur. Fakat bu avlulardan birine "atrium" diğerine ise "peristylum" denmiştir. Tarihte ilk avlulu evlere Neolitik dönemde rastlanmaktadır. Bu dönemde yapılmış olan Burdur ili sınırları içindeki Hacılar II katmanında ön odalı ya da ön avlulu ve ana odalı, bir ya da iki katlı, megaron tipinde konutlar birbirine bitişik düzende, bir avlu çevresinde toplanmışlardır (Naumann, 1998). Bu dönemde avlu çevrelerinde odalar, kiler ve ahırın yer aldığı planlamalar geliştirilmiş, avlular konut ile bütünleştirilmiştir. Kalkolitik dönemde Alacahöyük'de yapılan kazılarda konutlarda avlunun artık kapalı bir mekan kadar detaylı düşünülmekte olduğu ve avluda fırın, seki gibi öğelerin yer aldığı belirlenmiştir. Bu dönemden itibaren Selçuklu dönemine kadar Anadolu'da hüküm süren birçok medeniyetin avlulu konutlar inşa ettikleri, ancak Selçuklu döneminde avlunun daha çok medrese ve

kervansaraylarda yaygınlaştığı bilinmektedir. Osmanlı döneminde ise evlerin çoğu bir sofa, bir tabhane, bir avlu ve bir ahırdan oluşmaktadır. Bazılarında ek olarak bir matbah, bir harem odası, odunluk, avluda su kuyusu ve meyve ağaçları bulunmaktadır (Oğuzoğlu,1987). Cumhuriyet döneminde ise özellikle 1950'lerden sonra yöresel ve geleneksel nitelikteki yapı anlayışı bir kenara bırakılıp batı tarzı yapılaşmalar önem kazanmış, apartmanlaşma ve toplu konut alanlarının oluşturulduğu bu dönemde geleneksel yapı ve açık mekan anlayışı giderek terk edilmiştir (Bozkurt ve Altınçekiç, 2013).

Geleneksel Antakya evleri ise; avlu, seki ve oda gibi mekanlardan oluşmaktadır. En önemli belirleyici özelliği ise; avlu içinde konumlanmış olmasıdır. Birçoğu Osmanlı Dönemi konut dokusunu oluşturan bu evler aile yapısının değişmesiyle birlikte geçmişteki önemini yitirmiş yerini modern binalara terk etmiştir. 20. yy.'ın ortalarından itibaren halk, aile yapısının değişmesi, çekirdek aile kavramının benimsenmesiyle birlikte eski Antakya evlerini terk etmiş ve kentin kuzeybatısındaki 'yeni Antakya' bölümünde bulunan modern binalara yerleşmişlerdir. Kendi kaderine terk edilen ve bakımsız bir şekilde bırakılan geleneksel Antakya evlerinden bazıları imar yapısındaki gerekli düzenleme ve korumalara yönelik etkin bir çalışmanın bulunmayışından dolayı ya yıkılmış, ya da yerlerine yeni tarzda binalar inşa edilmiştir.

Oysa bu kültürel mirasın tüm özgün nitelikleriyle korunması, sürdürülebilirliğinin sağlanması, güncel kullanımda değerlendirilmesi ve günümüzde bu niteliklere sahip avlulu evlerin oluşturulması, millet bilincinin gelecek kuşaklara aktarılmasını sağlayacaktır. Bu nedenle bu çalışma kapsamında, eski Antakya evleri ve avlularının, plan özellikleri ve mekan kurgusu incelenmiş, iklim ve sosyo kültürel yaşayış açısından oldukça akılcı çözümler sunan bu evlerin korunması ve gelecek nesillere aktarılmasının gerekliliği vurgulanmıştır.

MATERYAL VE YÖNTEM

Bu çalışmanın ana materyalini Hatay ilinin merkezi olan Antakya ili oluşturmaktadır. Antakya Türkiye'nin güney sınırında olan bir ilimizdir. 36°10¹ kuzey enlemi ve 36°06¹ doğu boylamında bulunur. Akdeniz iklim bölgesinin doğusunda, kıyıda 22 km içeride olan kentin denizden yüksekliği yaklaşık 80 m kadardır. İl, kuzeyde Amanos (Nur) Dağları ile güneyde Kel Dağı (Cebel-i Akra) arasında kalan, Aşağı Asi Vadisi'nin başlangıcında, Kel Dağı'nın kuzeydoğusunda, 440 m rakımlı Habibi Neccar Dağı eteklerinde bulunur (Yurt Ansiklopedisi, 1995; Akbay, 2006).

Bu çalışma kapsamında Antakya'nın eski kent dokusunda yer alan geleneksel konutların avlu yapıları ve özellikleri incelenmiştir (Şekil 1). Çalışmayı örneklendirecek konutların ve avluların seçilmesinde kriter olarak avluların büyük oranda fiziksel unsurlarını koruyor olması, geniş bir kullanıcı kitlesi veya ev halkı tarafından çeşitli şekillerde kullanılıyor olması dikkate alınmıştır. Alanda bu amaca yönelik olarak seçilmiş evler Tablo 1'de gösterilmiştir. Diğer materyaller ise; konu ile ilgili yapılan literatür çalışmasıdır.



Şekil 1: Eski ve Yeni Antakya (Cengiz, 2014).

Tablo 1: Araştırma kapsamında incelenen evler

İncelenen evler	Yapım tarihi	Tescillenme tarihi	Kullanım durumu
Gaziler evi	1755	2004	Gaziler Derneği
Katolik kilisesi	1854	Bilinmiyor	Kilise
Yılmaz İpekçilik	Bilinmiyor	Tescilli değil	Üst kat konut, alt kat kumaş üretim ve satış merkezi
Kuseyri evi	19. yy sonları	Tescilli değil	Konut
Kurtuluş Caddesi Kahvesi'nin arkasındaki ev	Affan	Bilinmiyor	Konut
Gazipaşa Caddesi No: 29	Bilinmiyor	Bilinmiyor	Konut
Ayyıldız Caddesi No: 31	Bilinmiyor	Bilinmiyor	Konut

Bu çalışma iki aşamada gerçekleştirilmiştir. Birinci aşamada Antakya'nın avlulu evleri ile ilgili literatür çalışması yapılmış, konu ile ilgili veriler toplanmıştır. İkinci aşamada ise; bölgede belgeleme ve fotoğraflama çalışmaları yapılarak, yerel halktan örnek olarak seçilen yapılar hakkında bilgiler edinilmiştir. Elde edilen veriler ışığında geleneksel Antakya evlerini korumak adına bölgede restorasyon çalışmaları yapılıyor olmasına rağmen, bu çalışmaların avlu kısmını kapsamadığı, avluların yapısal olarak değişikliğe uğradığı sonucuna varılmıştır. Bu nedenle bu çalışma kapsamında alanda yer alan avluların geleneksel özelliklerinin korunarak, sürdürülebilir korunması ve kullanımı için öneriler getirilmiştir.

Geleneksel Antakya Evlerinin Mimari Özellikleri

Hatay'ın il merkezi olan Antakya tarih boyunca birçok uygarlığa ev sahipliği yapmış ve çeşitli kültürleri bünyesinde barındırmış bir kenttir. Antakya'nın geleneksel evleri de bu mirasın en güzel örneklerini teşkil etmesi açısından ayrı bir öneme sahiptir. Geleneksel Antakya evleri, Antakya'nın sosyal ve kültürel hayatına açılan kapılar olması açısından da oldukça önemli mekânlardır. Bu evler genellikle eski Antakya kısmında olup Habib-i Neccar Dağları ile Asi Nehri arasında özellikle Kurtuluş Caddesi üzerinde bulunmaktadır. Araştırmamıza konu olan ve birçoğu 18. ve 19 yy'a ait olan Antakya evleri ile ilgili geçmişte

yapılan bazı seyyahların yorumlarına göz atacak olursak; John Macdonald Kinneir'in 1813 tarihli Antakya ziyaretine ilişkin olarak Antakya'daki evlerin Türk usulü olduğunu, evlerin genellikle küçük ve taştan yapılmış sevimli binalar olduğunu belirtmektedir. Genellikle evlerin bahçeleri bulunduğunu, iki katlı bu evlerde odalara ışıkların kemer şeklindeki pencerelerden girdiğini belirtmektedir. James Silk Buckingham'ın 1816 tarihli ziyaretinde evlerin çoğunlukla taş yapılar olup çatılarının tek eğimli olduğu ve kırmızı kiremitle örtülü olduğunu ifade etmektedir. Buckingham'ın notlarında iki katlı evlerin yanı sıra üç katlı evler de olduğu ve evlerin üst katlarının ahşap olduğu belirtilmektedir. La Baron Taylor'un 1830 tarihli beyanatına göre evler az katlı, kerpiç ve antik yapılardan sökülen taşlarla yapıldığı söylenilmektedir. 1835 tarihinde kenti ziyaret eden Lieut-Colonel Chesney çatıları kiremit kaplı karkasları ahşap olan taş binalardan bahsetmektedir. Geçmişten günümüze doğru yaklaştıkça seyyahların Antakya evleri ile ilgili bilgileri ve tanımlamaları da günümüzdeki evlerle örtüşmekte ve benzeşim göstermektedir (Cengiz, 2014).

Eski konut dokusu bünyesinde yer alan Antakya evlerinin çoğu aynı plan ve üslup birliği içinde inşa edilmiştir. Dar sokakların etrafında gelişen evleri dışarıdan tanımlamak oldukça zordur (Şekil 2). Evlerin sokakla ilişkisi doğrudan bulunmaz. Sokaktan bir avlu duvarıyla ayrılan evler, kendi içine dönük bir anlayışta planlanmışlardır. Yüksek taş duvarlı, içerisinde avlu etrafında odaların sıralandığı genellikle tek katlı veya iki katlı olan bu evler halkın yaşayış biçimini, gelenek ve göreneklerini yansıtan mekanlardır.



Şekil 2: Geleneksel Antakya evlerinin yer aldığı eski Antakya sokakları (Orijinal, 2016).

Günümüze kadar kalmış tek ya da iki katlı olan Antakya evlerinde başlıca iki tip yapısal sistem görülür:

- **Yığma taş sistem:** Yapının bütünü taş ile inşa edilmiştir. Daha az yaygındır.
- **Alt kat yığma taş, üst kat ahşap karkas arası taş dolgu sistem:** Üst katta genelde cumbalar kullanılmıştır. Daha yaygın bir uygulamadır (Erdoğan, 1996).

Antakya evlerinde, evin büyüklüğü ne olursa olsun, oda sayısı ne kadar değişik olursa olsun, avlu daima planın esasını oluşturmaktadır. Evler, içlerinde bulunan bu mekâna (avluya) yönelir ve oradan ışık ve hava alırlar. Dış ile ilişki sokak kapısı dışında tamamen kesilmiş, ev plan kuruluşu itibarıyla kendi içine dönmüştür. Konutun sokak ile ilişkisini kuran pencerelere genellikle avlu katında rastlanmaz. İçe dönük yaşayış, sokak ile minimuma indirilen ilişki ve dıştan, iç alemin algılanamaması şeklinde, Antik Çağ'dan bu yana süregelen "mahremiyet" duygusu, evlerin mimari karakterinin temelini oluşturur (Emir, 2006).

Son derece özgün bir niteliğe sahip olan Antakya'nın geleneksel evleri, konumları ve zengin sosyal yapı gereği Güneydoğu Anadolu Bölgesi özellikleri ile Akdeniz Bölgesi özelliklerini bir arada taşır. Dış cephe özellikleri açısından Akdeniz karakterine sahip olan evler avlu bakımından tamamen farklı, Güneydoğu Anadolu etkili bir karakter sergilerler (Erdoğan, 1996).

Yaşama süreci açısından bakıldığında, ev adeta bütün hayatı evde geçen ev hanımı için kurgulanmış bir mekândır ve hanım, bu mekânda dış dünyanın bir modelini yaratmıştır. Dışa kapalı olan "ev" in tek açık mekânı avlu olup dışarı ile temas yalnızca dış kapı ile sağlanır. Kesme taşların kullanıldığı kemerli dış kapı genellikle alçaktır. Yer yer büyük, enikli kapılara da rastlanır. Kadınların yaşadığı kısma yani haremlik kısmına bu enikli kapılardan girilir.

Ahşaptan yapılan ve birçok evde madeni levha ile kaplanıp kabaralanmış olan ve üzerinde tunç döküm bir hanım eli, bir halka ya da başka özel şekiller verilerek yapılmış bir kapı tokmağı bulunan dış kapı, "aralık" adı verilen kısa, dar bir koridora açılır. Dış kapıdan girişte bulunan bu aralığa "kaparası" (kapı arası) denir. Kaparısından yukarı "selamet" denilen yere çıkılır. 2-3 metrelik dar bir koridor olan aralığın bitiminde iç kapı adı verilen ikinci bir kapı yer alır. Bu kapı ise avluya açılır. Zenginlerin evleri "harem dairesi" ve "selamlık" diye iki kısımdan meydana gelir. Erkeklerin günün belli bir zamanını geçirmek için evde yaptıkları özel kısma "Selamlık" denilmektedir. Haremlik ise kadınlar için ayrılmış olan alandır. Haremlik kısmından girince, geniş avluda mutfak, hizmetçi odası, misafir odaları, yemek odası yer alır. Bazı büyük evlerde iç kapının hemen yanında misafirlerin atları için ahır bulunur. Ambar ise evin kuzeye bakan kısmında havadar bir ikinci katta bulunur. Bazı evlerde dış kapı ile iç kapı arasındaki koridorun üzerinde, menzil ve hanlarda olduğu gibi bir "kapı üstü odanın yer aldığı da görülebilir. Bütün Antakya evlerinde fanus takası ve kuş takaları mutlaka vardır. Ayrıca avluda livan ve seki adı verilen mekanlar da bulunur. Yatak odaları genellikle ikinci kattadır. Antakya evlerinde hayat genellikle zemin katta geçer. Odalarda belirli bir hiyerarşi yoktur. Bu nedenle üst katlarda bir başoda geleneği bulunmaz, ancak alt katta bir başoda niteliğinde oda bulunabilir. Üst kat odaları genellikle depo, sebze-meyve kurutma mekânı, misafir odası amaçlı kullanılmaktadır. Evlerde yemek, yatak, oturma, misafir odaları ayrı değildir. Haremlik ve selamlık bölümlenmesi dışında her oda bütün hizmetleri görmektedir. Bu odalarda bezeme veya süslemeye rastlanmaz ancak odaların duvarlarında raflar (kitabiye), gömme olarak yapılmış dolaplar, yüklükler (mahmel) ve döner dolaplar bulunmaktadır. Antakya'da havanın rutubetli olmasından dolayı oturan mekânların döşeme seviyesi eşiklik kotundan itibaren ahşap kalaslar yerleştirilerek yükseltilmiştir. Ahşap döşeme kaplaması üzerine hasır, onun da üzerine halı serilir. Duvarlar yığma taş duvar olup ortalama kalınlık 60-70 cm.'dir. Duvarların bu şekilde kalın olması sonucu mekân içinde doğal iklimlendirme sağlanmış olmaktadır (Emir, 2006).

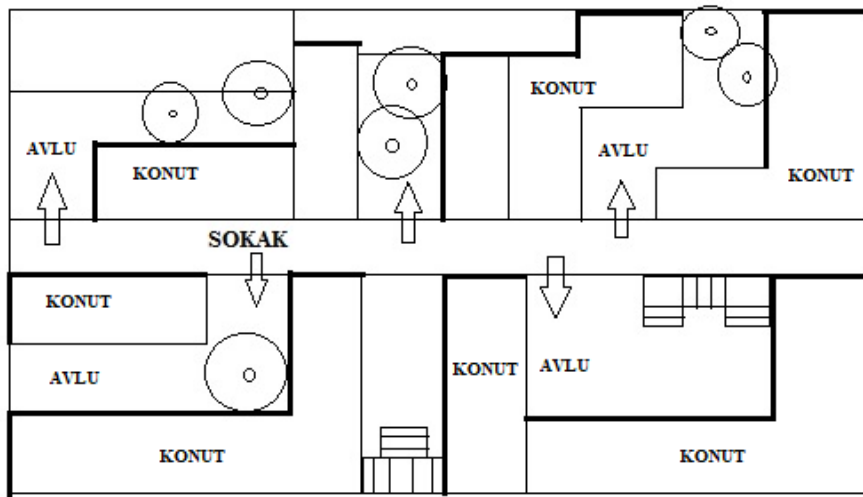
Geleneksel Antakya Evlerinde Avlunun Plan Özellikleri

Eski Antakya evlerinin avluları ile ilgili geçmiş bulgulara bakacak olursak; 1932-1939 yılları arasında Antakya'da yapılan kazılarda evlerin plan şemasının Roma dönemine ait izler taşıdığı tespit edilmiştir. Bu şema, mekanların evin içinde 'atrium' denilen bir boşluktan ışık ve hava aldığı, genel karakteri itibariyle, dışa kapalı fakat içe dönük bir mimari yapı özelliği taşıdığı belirlenmiştir (Usman, 1958). Roma Çağı evlerinde şu iki mekan, plan kurgusunu oluşturan ana eleman durumundadır:

1. Evin en önemli mekanı olan ve döşemesindeki mozaiklerle belirginleşen ‘triclinium’(iç avlu)
2. Triclinium’un hemen yanında, bir avlu veya bir diğer mekan halinde, dar bir portikle zenginleşen ‘nymphaeum’ (Stillwell, 1961; Akbay, 2006).

Geçmişteki bu bulgulara benzer özellikler taşıyan ve günümüze kadar kalmış olan eski Antakya evleri plan şeması açısından sofalı plan şeması sınıflamalarına girmez, plan şemasının ana belirleyicisi doğrudan avlunun kendisidir. Çoğu tek katlı olan evlerin iki katlı olanlarında da plan gelişimi avluya bağlı olarak kurgulanmış ve avlu tamamen evin bir parçası haline gelmiştir. Yörede parsel konut ilişkisi başlıca iki grupta incelenebilir.

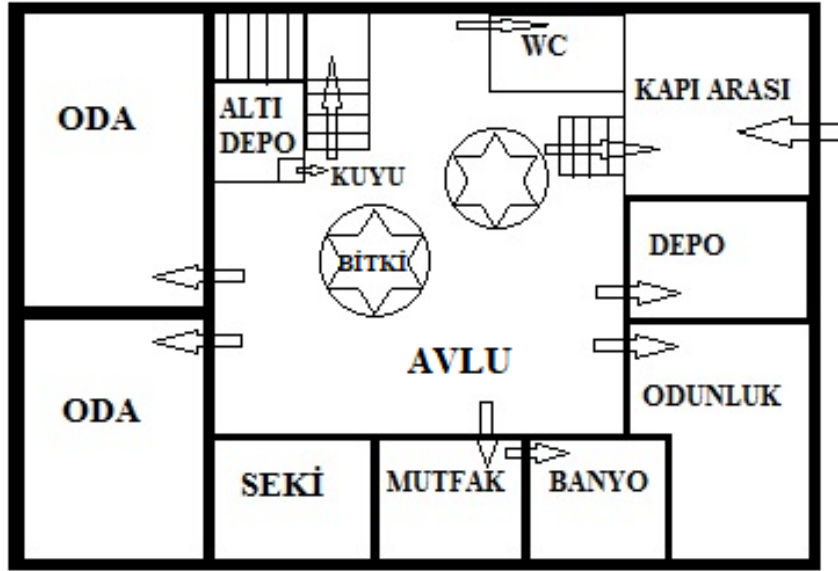
- **Orta avlulu yerleşim:** Avlunun yapı kitlelerinin ortasında yer aldığı en yaygın kullanılan orta avlulu yerleşimde yapı iki veya üç yönden evin farklı hacimleri ile çevrilmiştir. Yörede en yaygın kullanılan şemadır (Erdoğan, 1996) (Şekil 3).



Şekil 3: Antakya evlerinde orta avlulu yerleşim düzeni (Erdoğan, (1996)’nın çalışmasından faydalanılarak hazırlanmıştır)

- **İç avlulu yerleşim:** Avlunun yapının ortasında yer aldığı ve dört yönden yapı ile çevrili olduğu iç avlulu yerleşim, çok yaygın değildir. Sokaktan avluya ulaşım ya aynı düzlemde olmakta, ya da avlu sokak seviyesinden bir-iki basamak aşağıda yer almaktadır. Konutun avluyu çevreleyen hacimleri ise avludan bir-iki taş basamak ile yükseltilmiştir (Erdoğan, 1996) (Şekil 4).

Mekansal geçişin daima sokak-avlu-yapı şeklinde olduğu konutlarda tüm mekanlar avluya açılmakta, ışığını da buradan sağlamaktadır (Erdoğan, 1996).



Şekil 4: Antakya evlerinde iç avlulu yerleşim düzeni (Erdoğan, (1996)'nın çalışmasından faydalanılarak hazırlanmıştır)

BULGULAR

Geleneksel Antakya evleri ve avluları, Antik Çağ evlerinden biraz daha farklı özelliklere sahiptir. Bunun nedeni, yüzyıllarca farklı kültürlerin egemenliği altında kalmış bu şehrin, zaman içerisinde farklı ihtiyaçlar karşısında değişiklikler gösterme gerekliliğidir. En basit örneği ile avlunun asıl amacı, sıcak yaz mevsimlerinde içindeki ağaçlar sayesinde gölgelenmek ve serinlemektir. İkinci ihtiyaç ki bu Osmanlı kültüründen kalmaz; gizlenme yani ev halkıyla birlikte, rahat hareket etme gayesidir. Çünkü Osmanlı ve Arap kültürü, her ne kadar içine kapanık gibi görünse de, aslında ev halkının kendi içinde yaşam tarzı daha rahattır. Bu nedenle avlular, bir anlamda sınır teşkil eder ve dışarıyla ilişkileri sınırlandırır (Akbaş, 2006).

Giriş kapısından, mahalli dilde “havuş” denilen ve geleneksel Antakya evlerinin en önemli mekanı olan “avlu”ya girilir. Evin büyüklüğü ve kat adedi ne olursa olsun, avlu daima konutun ana mekanıdır. Genellikle, odalar avlunun bir tarafında, “matbah” denen mutfak ile helâ, hamam gibi servis hacimleri ise avlunun diğer tarafında ayrı bir kitle oluşturur (Emir, 2006). Bu mekanları avlu seviyesinden yükseltmek amacıyla yapılan basamaklar aynı zamanda oturma amaçlı da kullanılmaktadır. Dış cepheye tamamen kapalı olan ve avluya yönlendirilen birimlerin kapı ve pencereleri sürekli açıktır. Pencerelerde cam yoktur; sadece ahşap kepenkler vardır (Erdoğan, 1996).

Avlu, uzun süren yaz mevsiminde günlük hayatın büyük bir kısmının geçtiği, evin sokak ile doğrudan ilişkisini kuran, hacimleri birbirine bağlayan, bir toplanma ve dağıtım mekanı olarak “sofa” görevini yapar. Kimi zaman taş kemerli bir geçişe sahip olan avlu kapıları tek veya çift kanatlı ve ahşaptır (Şekil 5). Kare ya da kareye yakın dörtgen formlu avluları bir ya da iki yönden çevreleyen birinci kat seviyesindeki taş duvarlar kimi zaman sıvanarak, boyanmış, kimi zaman da taş olarak bırakılmıştır. Bazı evlerde duvar içlerinde ocak yapılmıştır (Şekil 5).

Evlerin avlularının zeminleri genellikle aynı tarzda ve eşit ebatlardaki kesme taşlardan oluşmaktadır. Bu bölgenin iklim koşullarına uygun ve oldukça akılcı çözümler sunan avlular, bazen mermer veya desenli karo mozaik ya da dökme mozaik ile kaplı olabilirler. Genelde mutfak kısmına yakın bir yerde bulunan kuyu, sabit bir elemandır (Şekil 6). Avluda bulunan bir diğer sabit eleman ise halk arasında “bürke” olarak tabir edilen, fiskiyeli havuzlardır. Bu havuzların büyüklüğü değişken olup serinlik verme amacını taşır ve genelde mermerden ya da taştan yapılmışlardır. Avlunun büyüklüğüne uygun olarak, bir köşede “seki” yer alır (Şekil 6). Çok amaçlı olan ve üzeri kesme taş, mermer, desenli veya karo mozaik kaplı olan seki, ailenin günlük hayatı içinde oturma ve yemek köşesi olarak kullanılır.



Şekil 5: Geleneksel Antakya evlerinde avlu kapısı ve ocak detayı (Orijinal, 2016).



Şekil 6: Geleneksel Antakya evlerinde kuyu ve seki detayı (Orijinal, 2016).

Sokak tarafına bakan duvarın altında bulunan ve avlu yıkandığı zaman suların dışarıya çıkmasını sağlayan kanala “bellaa” adı verilir. Avluda yer alan bir diğer sabit eleman ise “soku” olarak adlandırılan, ev halkının bulguru veya biberi bir tokmak yardımıyla içinde döverek küçük taneler haline getirdiği taş havandır. Odalardan birinin altında “hazin” denilen ve içine hayattan taş merdivenle inilen, tabandan 50-60 cm yüksekte ışık ve hava alabilen sığınak ve yiyecek depolama mekanları yer almaktadır. Avluda bulunan, üç yanı kapalı olup iki basamak merdivenle çıkılan kapısız mekana “livan” adı verilir ve burası yazlık dinlenme yeri olarak kullanılır. Livanın zemininde, üç tarafı çeviren, “kerevit” adı verilen, taştan sedirlik vardır. Buraya minder serilerek oturulur. Evin avlu cephesinde bulunan ve avluya açılan yerlerinde kuş takalarının iki türü vardır (Şekil 7). Birincisi odaların içine açılanı, ikincisi ise niş türünde olup kapalı olanıdır. Bu takalar yerden 3-4 metre yukarıda bulunup çevre taşları rölyef desenlerle bezelidir. İki amaç için kullanılır: Birincisi güvercin ve benzeri kuşların barınmalarını sağlamak, ikincisi ise yazın odanın içindeki tarafın camı açılarak hava

sirkülasyonunu sağlamaktır. Avluda bir de “sebil takası” ve “cefe (fanus takası)” bulunur. Sebil, duvarda taşla yapılmış olup kuyudan çekilen suyun konulduğu küçük bir depodur. Livanda da bir sebil takası vardır. Duvarda bir niş görüntüsü veren sebillerin alt kısmında, doldurulan suyun akması için bir de musluk yeri bulunur. Fanus takası ise biri oturma odasında, diğeri de avluda olmak üzere en az iki tane olan ve aydınlatmada kullanılan lambaların bulunduğu, çevresi oymalı, niş türünde kapaksız taş dolaplardır. Bulgurlar “belle” adı verilen geniş sahada kurutulur.

İki katlı olan evlerde üst kata, bir ucu bahçe duvarına saplanmış desteksiz bir taş merdivenle çıkılır. Genelde duvara ankastre, masif taş basamaklardan oluşan merdiven, üst katta odaları birbirine bağlayan konsol bir koridora ulaşır (Şekil 7). Bu koridor genelde avluya açık bir balkon şeklindedir. Mutfak, banyo ve helâ genellikle odalardan bağımsız olup avluda yer alır.



Şekil 7: Geleneksel Antakya evlerinde kuş takası ve merdiven örneği (Orijinal, 2016).

Çiçekliklerin genelde duvar dibinde yer aldığı avlularda ağaç dikim yerleri zemin döşemesinde yer yer toprak zeminlerin bırakılması ile oluşturulmuştur. Avlularda genellikle portakal (*Citrus sinensis*), mandalina (*Citrus rediculata*), greyfurt (*Citrus paradisi*), limon (*Citrus limon*), turunç (*Citrus aurantium*), nar (*Panica granatum*), zeytin (*Olea europe*), asma (*Vitis vinifera*), incir (*Ficus carica*), yenedünya (*Eriobotrya japonica*), hurma (*Phoenix dactyliferu*), muz (*Musa cavendishi*), dut (*Morus alba*) ve erik (*Prunus domestica*) gibi meyve ağaçlarına rastlanır. Duvar diplerinde çiçek tarhları da yer alır. Çiçek tarhlarında ise; Begonya (*Begonia ssp.*), Biber (*Capsicum frutescens*), Deve tabanı (*Monstera sp.*), Karanfil (*Dianthus sp.*), Krizantem (*Chrysanthemum indicum*), Kuşkonmaz (*Asparagus officinalis*), Küpeli (*Fuschia sp.*), Sardunya (*Pelargonium zonale*), Zakkum (*Nerium oleander*), Zambak (*Lilium sp.*). Sarmaşık (*Hedera helix*) gibi türler görülür. Büyük avlularda bazen kavak gibi büyük ağaçlara da rastlanır.

TARTIŞMA VE SONUÇ

Sanayileşme ile başlayan süreçte, kentler büyük göçler olarak, estetikten yoksun, ekolojik açıdan bozulmanın bir gerçeği olarak; organik nitelikteki yaşamsal ilişkilerin, sentetik ilişkilere dönüşmesinin bir simgesi haline gelmişlerdir. Kentler yalnız bölgesel biçimlerini değil, kültürel bütünlüklerini ve benzersizliklerini de yitirmişlerdir. Bu doğrultuda, Antakya kenti de bu süreçleri geçirmiş, ülke geneli ile aynı yapıyı izlemiştir.

Antakya'da 1950'li yıllardan sonra, Türkiye'nin diğer kentleri gibi kentli nüfusta iç göçlerle birlikte artış görülmüş; kente yeni gelenleri yerleştirmede planlı imar alanları yaratılmadığından, gecekondular yaşam alanları artmış, geleneksel nitelikteki konutlar değersizleşmiş ve birçoğu ya terk edilmiş ya da yerlerine yeni binalar yapılarak tarihi değerlerimiz yok edilmiştir. Bu süreçte çalışma kapsamında incelenen ve günümüze kadar kalmış olan geleneksel Antakya evleri de bu yapısal değişikliklere maruz kalmıştır. Evlerin avlularında belirlenen başlıca değişiklikler şunlardır;

- Avlular hane halkı için toplanma yeri olma özelliğini yitirmiş, avlularda bulunan yapısal ve fonksiyonel elemanların yerini evin mutfağı almıştır.
- Avlularda bulunan su kuyuları ve havuzlar ya kapatılmış ya da işlevsiz hale getirilmiştir.
- Evin duvarlarında geçmişte fanus takası olarak kullanılan bölümler çiçek veya başka nesnelere sergilemek amacıyla kullanılmaktadır.
- Avlu zeminlerinde yer alan mozaikler ya da kesme taşlar, temizlenmesi kolay olan beton malzemeye kaplanmıştır.
- Ahşap avlu kapıları ve kapı şak şaklarının yerini daha sağlam bir malzeme olan ve işçiliği daha az olan demir kapılar almış, ahşap pencerelerin yerini de plastik doğramadan oluşan pencere malzemeleri almıştır.

Buna karşın, Avrupa ülkelerinde benzer özellikleri taşıyan tarihi evler ve diğer yapılar ya turizm amaçlı kullanılmakta ya da restore edilerek kamu binası olarak hizmet vermeleri sağlanmaktadır. Benzer restorasyon çalışmaları Antakya'da son zamanlarda artmıştır. Bununla ilgili alanda Gaziler Derneği, Esnaf ve Sanatkarlar Kooperatifi, Savon Otel ve Saklı Ev adlı lokanta örnek olarak verilebilir. Tüm bu gelişmeler geleneksel Antakya evlerinin önem kazanmaya başlamasına yol açmıştır. Evlerin tarihi ve kültürel değerlerinin vurgulanması ve önemlerinin artmaya başlaması ile birlikte son yıllarda evlerin restorasyonu ve yeniden tanzim edilmesi konusunda ciddi çalışmalar bulunmaktadır. Çelebi (1982: 1669), 1982 tarihli makalesinde müze müdürlüğüne tescil edilen 20 evin bulunduğunu belirtmektedir. Ancak Antakya Belediyesi 2009 yılında 544 adet tescilli bina bulunduğunu belirtmiştir. Görüldüğü gibi 1982'den bu yana tescil edilen bina sayısında ciddi bir artış olmuştur.

Hatay valiliği ve Antakya belediyesinin almış olduğu kararlar doğrultusunda karakteristik özelliklere sahip Antakya evlerinin yeniden hayata döndürülmesi amacıyla da çalışmalar başlatılmıştır. Antakya belediyesi tarafından sit alanı kabul edilen bölgenin korunması ve iyileştirilmesi amacıyla kurulan Koruma Uygulama ve Denetim Birimi (KUDEB), 2 Temmuz 2010 tarihinde 2863 sayılı Kültür ve Tabiat Varlıklarını Koruma Yasası'nın 13. Maddesine dayanarak almış olduğu bir kararla, 2010 yılı Mayıs ayında sit alanı içerisinde kalan binalarda cephe iyileştirme, restorasyon, bakım ve onarım çalışmalarını başlatmıştır. Bu kapsamda Uzun Çarşı, Çankaya sokak, Örnek sokak, Yeni Camii, Uncular sokak, Kırk Asırlık Türk Yurdu sokak, valilik önü Arzuhalçiler Adası gibi yerlerin bakım ve onarımına başlanmıştır (Anonim-a, 2016). Ancak yapılan restorasyon çalışmalarının sadece sokak ve bina anlamında yapıldığı, evlerin avlu alanlarını kapsamadığı görülmektedir. Oysa ki bu çalışmaların avlularda da yapılarak, avluların sürdürülebilir koruma kullanım dengesi içinde daha etkin bir hale getirilmesi sağlanmalıdır. Bu tarihi dokudaki konutlara farklı işlevler verdirilerek, avluların niteliklerinin bozulması engellenmeli, geleneksel özellikleri korunmalıdır. Kullanılmadığı için yok olma tehlikesiyle karşı karşıya olan konutların, avlu ve bahçeleriyle birlikte restorasyon felsefesine uygun bir şekilde onarılarak gelecek nesillere aktarılması

büyük önem arz etmektedir. Ayrıca restorasyon çalışmaları yapılırken, yerel yönetimlerin kentsel doku, doğal peyzaj ve geleneksel yapı özellikleri ile uyumlu bir şekilde çalışmaları gerekmektedir.

Talep sahiplerinin istekleri ile çevrenin özgün yapısı arasında dengeli bir bütünlük sağlanmalı, bulunulan yörenin kimliği bozulmadan; yöre halkının gelenekleri ve yörenin ayırıcı özellikleri dikkate alınarak restorasyon yapılmalıdır. Olması gereken, yerel yaşam biçimimizin taşıdığı güzelliklerin, farklılıkların yozlaştırılmadan, bozulmadan, kişilere sunulma olanaklarının yaratılması, tarihi ve kültürel çevrenin de özgün bir şekilde korunarak yararlanmaya sunulması ve gelecek nesillere aktarılması bütün paydaşların görevidir.

KAYNAKLAR

- Anonim-a: <http://www.tarihikentlerbirliđi.org> (Erişim Tarihi: 01.03.2016).
- Arseven C.E., 1975. Sanat Ansiklopedisi, Cilt I. MEB Yayınevi, İstanbul, sf: 131.
- Akbay, V., A., 2006. Antakya örneğinde tarihi ev bahçeleri, Mustafa Kemal Üniversitesi, Fen Bilimleri Enstitüsü, Peyzaj Mimarlığı A.B.D., Yüksek Lisans Tezi, Hatay.
- Bozkurt, S., G., Altınçekiç, H., 2013. Anadolu'da Geleneksel Konut ve Avluların Özellikleri ile Tarihsel Gelişiminin Safranbolu Evleri Örneğinde İrdelenmesi, *Journal of the Faculty of Forestry*, Istanbul University 2013, 63(1):69-91.
- Cengiz, A., K., 2014. Eski Antakya evlerinin ikamet edenler tarafından günümüzde kullanımı ve anlamlandırılma biçimleri, *Mustafa Kemal Üniversitesi Sosyal Bilimler Enstitüsü Dergisi*, Cilt: 11, Sayı: 25, s: 111-130.
- Çelebi, Y. (1982). "Bir Grup Eski Antakya Evi". *Türk Etnografya Dergisi*, Sayı XVII, 163-201.
- Emir, H., C., 2006. Antakya Kuseyri evi restorasyon projesi, İstanbul Teknik Üniversitesi, Fen Bilimleri Enstitüsü, Mimarlık A.B.D., Yüksek Lisans Tezi, İstanbul.
- Erdoğan, E., 1996. Anadolu Avlularının Özellik ve Düzenleme İlkeleri Üzerinde Karşılaştırmalı Bir Araştırma, Ankara Üniversitesi, Fen Bilimleri Enstitüsü, Peyzaj Mimarlığı A.B.D., Doktora Tezi, Ankara.
- Naumann R.,1998. Eski Anadolu Mimarlığı, T.T.K.Basımevi, Ankara.
- Oğuzođlu Y., 1987. Anadolu Şehirlerinde Osmanlı Döneminde Görülen Yapısal Değişiklikler, V. Araştırma Sonuçları Toplantısı I, Kültür ve Turizm Bakanlığı, Eski Eserler Müzeler Genel Müdürlüğü, Ankara, sf: 6.
- Usman, M. 1958. Antik Devir Küçük Asya Evleri, İ.T.Ü. Mimarlık Fakültesi Yayınları, İstanbul.
- Xu, P., 1998. Feng-Shui Models Structured Traditional Beijing Courtyard Houses. *Journal Architectural Planning Research*, 15:4 (Winter, 1998), 271-282, Locke Science Publishing, Inc., Chicago. www.japr.homestead.com/files/Xu.pdf, 25.02.2006 sf: 279-280.