

TERK EDİLMEKTE OLAN KIRSAL MİMARİ MİRAS: ÖDEMİŞ - KARADOĞAN KÖYÜ



ABANDONED RURAL ARCHITECTURAL HERITAGE: ÖDEMİŞ - KARADOĞAN VILLAGE

Aysen BOĞAZIÇI YAKUT*

Öz

Kırsal yerleşimler buldukları bölgenin özelliklerini yansıtan ve kendine özgü mimarisi bulunan bölgelerdir. Birçok mimari mirası içerisinde bulunduran kırsal yerleşimler zamanla değişen yaşam koşulları sebebiyle terkedilmektedirler. Yenilenemez bir değer olan ve verdiği güçlerle yok olma tehlikesi taşıyan kırsal mimari mirasımıza hakettiği değerin verilmesi ve yok olmasının önlenmesi gerekmektedir. Bu çalışmada, geleneksel konut ve köy dokusunun görüldüğü, aynı zamanda göç veren ve doğa şartları karşısında yok olma tehlikesi taşıyan İzmir ili Ödemiş ilçesinde bulunan Karadoğan Köyü (yeni adıyla Karadoğan Mahallesi) örneklem olarak ele alınmıştır. Çalışmada genel olarak köyün tarihsel gelişimi, geleneksel mimarisi, geleneksel yapı türleri ve yapım teknikleri, plan ve cephe özellikleri incelenmiştir. Ayrıca, iki sivil mimari örneği detaylı olarak analiz edilmiştir. Bu çalışma ile Karadoğan köyünün belgelenmesi ve terkedilmekte olan kırsal yerleşimlerdeki mimari mirasın korunması konusundaki farkındalığın artırılması amaçlanmaktadır.

Anahtar kelimeler: göç, Karadoğan, kırsal mimari, köy, mimari koruma,

Abstract

Rural settlements are regions that have unique architecture and reflect the characteristics of the region in which they are located. The rural settlements including many architectural heritages are abandoned due to the changing living conditions. It is necessary to value and to prevent the destruction of our rural architectural heritage which is an unrenewable value and endangered by the immigration. In this study, Karadoğan Village (Now, it is named as Karadoğan Neighborhood) which has traditional house and village texture, at the same time gives immigrate and is in danger due to nature conditions, is taken as a sample. Its historical development, traditional architecture, traditional building types and construction techniques, features of plan and facade are examined in the study. In addition, two examples of civil architecture have been analyzed in detail. The scope of the study is to document the Karadoğan village and raise awareness of the preservation of architectural heritage in abandoned rural settlements.

Keywords: migration, Karadoğan, rural architecture, village, architectural conservation,

* Arş.Gör., Gaziantep Üniversitesi, Mimarlık Fakültesi, Mimarlık Bölümü.

ORCID ID: 0000-0001-6573-4345 ♦ E-mail: aysenbogazici@gmail.com

1. GİRİŞ

Kırsal yerleşimler buldukları bölgenin fiziksel özelliklerini, yaşayanların somut ve soyut kültürel değerlerini yansıtır. Kendine has özellikleri olan bu yerleşimler zaman içinde değişen yaşam standartları, hızla gelişen teknoloji, büyük aileden çekirdek aileye dönüşen yapı, sanayileşme, istihdam ve eğitim olanakları gibi nedenlere bağlı olarak şehirlere göç vererek nüfus kaybetmiştir ve kaybetmeye de devam etmektedir. Özellikle 1950'lerle birlikte hızlanan toplumsal ve ekonomik dönüşüm kırsaldan kopuş sürecini hızlandırmıştır. Türkiye'de 1950'de nüfusun sadece %25'i kentlerde yaşarken bu rakamlar zamanla değişmiş, 1970'de %38.5'e, 1990'da %59'a, 2010'da %76.3'e ulaşmıştır. Büyükşehir Yasası ile köylerin mahalle statüsüne geçmesiyle yüzdelik oranlarda bazı değişiklikler olmasıyla beraber Türkiye İstatistik Kurumu (TÜİK)'nin son verilerine göre 2016 yılında nüfusun yüzde 92.3'ü kentlerde yaşarken nüfusun sadece yüzde 7.7'sinin köy ve beldelerde yaşadığı saptanmıştır.¹

Günümüzde kent mimarisi ve korunması için çalışmalar yapılırken geleneksel kırsal yerleşimler ya da daha diğer adıyla "tarihi köyler" ise son yıllarda korumanın konuları arasına girmiştir. Türkiye'de hızla yok olmakta olan geleneksel kırsal mimarinin de ülkenin arkeolojisi, anıt eserleri, kent mimarisi kadar zengin olduğu aşıkardır. Bu nedenle tarihi köy ve mimari eserlerin belgelenmesi, bilgilerin kullanılabilir hale dönüştürülmesi ve aynı zamanda mimarlık kültürünü yansıtan eserlerin korunmasının sağlanmaya çalışılması gereklidir.²

Bu çalışmada, göç vererek nüfusunun çok büyük çoğunluğunu kaybeden Karadoğan Köyü ve köy dokusu incelenmiştir. Bu köy, geleneksel konut ve köy dokusunun görüldüğü, özgünlüğünü büyük oranda koruyan Ege köylerinden biridir. Terkedilmeye devam eden köyün doğal yaşam koşulları karşısında birçok yapısı yok olmaya başlamıştır. Bu çalışma ile Karadoğan'ın köy dokusunun, sivil ve kamusal mimarisinin belgelenmesi sağlanmıştır. Ayrıca, bu çalışmanın diğer köylerin araştırılması ve belgelenmesi için örnek oluşturması umulmaktadır.

2. ÖDEMİŞ VE KARADOĞAN KÖYÜ

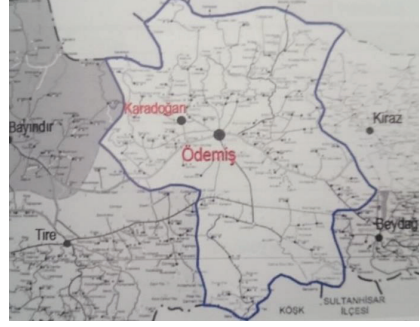
Ödemiş, Batı Anadolu'da, Küçük Menderes Havzası'nda, İzmir ili sınırları içerisinde yer almaktadır. Ödemiş ilçesinin adı bazı eski tarihi belgelerde Otamış olarak geçmektedir. Tarih boyunca bu yörenin kültür merkezi Birgi olmuştur. Önceleri büyükçe bir köy durumundaki Ödemiş'te, havzada özellikle Ödemiş oymağı olarak bilinen ve göçebe yaşantıları ile tanınan Türkmenlerin 1684'den başlayarak bugünkü Ödemiş ilçesinin olduğu yerde yerleşik yaşama geçmeleriyle nüfusun artması sonucu, 19. yy.'da Birgi, kültür merkezi özelliğini Ödemiş'e bırakmıştır. Ayrıca, 1877-78 Osmanlı-Rus Savaşı (93 Harbi) sonunda Balkanlar'dan göç eden Türk ailelerin bir kısmı ve Kırım'dan

1 Türkiye İstatistik Kurumu (TÜİK), 2017.

2 Eres, 2016, 8.

gelen Türk ailelerin bir kısmı da Ödemiş'e yerleşmiştir.³ Ödemiş'te ilk Belediye teşkilatı 1868, kaymakamlık ise 1869'da kurulmuştur. Osmanlı Dönemi'nde Aydın Vilayeti'ne bağlı olan Ödemiş, Cumhuriyet Dönemi'nde İzmir'e bağlı bir ilçe haline gelmiştir.⁴

2014 yılında hayata geçirilen Büyükşehir Yasasıyla beraber Ödemiş'e bağlı 74 köy "mahalle" statüsüne geçirilmiştir. Böylece Ödemiş'in toplam mahalle sayısı 99 olmuştur.⁵ Köy statüsünden mahalle statüsüne geçirilen köylerden biri olan Karadoğan, çalışmamızda eski statüsü olan Karadoğan Köyü olarak anılacaktır. Karadoğan, ilçenin kuzeybatısında ve ilçe merkezine yaklaşık 6 km uzaklıktadır. (Şek. 1) Karadoğan köyü topografik açıdan yamaç bir arazi üzerine kurulmuştur. Çevresinde ise seyrek ağaçlık ve tarım arazileri yer alır. Köyde Akdeniz iklimi görülmektedir. (Fot. 1)



Şek. 1: Ödemiş ve Karadoğan köyü konumları. (İzmir İl Özel İdaresi ve İzmir Yüksek Teknoloji Enstitüsü, 2012, 631.)



Fot. 1:
Karadoğan köyü genel görünüşü.

Karadoğan köyünün adına ilk olarak 1583 tarihli ve 571 numaralı Aydın Vakıf Defteri'nde rastlanır.⁶ 1684 yılından itibaren göçer Türkmenlerin Ödemiş'e yerleştiği bilinmektedir. Bu bilgiye bağlı olarak Ödemiş'e bağlı Karadoğan köyünün de yörük köyü olduğu söylenmektedir. Kurtuluş Savaşı döneminde ise 1919 yılında Yunanlılar tarafından saldırıya uğrayan köy zarar görmüş, yakılıp yıkılmıştır.⁷

3 Yavuz, 1998, 60-69.

4 Dural, 2004, 52, 126, 145.

5 Ödemiş Belediyesi, 2017.

6 Yavuz, 1998, 52.

7 Yavuz, 1998, 113.

Zamanla konfor standartlarının, ulaşım şeklinin, iş koşullarının değişimine, şehirleşmeye ve tarımla uğraşan köylünün daha büyük arazi ihtiyacına bağlı olarak köylüler köyü terk etmeye başlamıştır. Göç edenlerin çoğunluğu İzmir yolu üzerinde açılan petrol istasyonunun yer aldığı Benzinlik mevkiine taşınmış, bir kısmı ise Ödemiş'e göç etmiştir.

Karadoğan köyü nüfusu 160 olup köyde 75 hane bulunmaktadır. Köyün başlıca geçim kaynakları büyükbaş ve küçükbaş hayvancılık, patates, karpuz, salatalık ve zeytin tarımıdır. Mülkiyet durumunun köylüye ait olduğu Karadoğan'da su, elektrik, kanalizasyon ve telefon sistemi bulunmaktadır. Evlerde güneş enerjisi kullanılmakta, ısınma ise odun sobası ile sağlanmaktadır. Köyde artezyen suyu vardır.⁸

2.1. Karadoğan Köyü Yerleşim ve Sokak Dokusu

Karadoğan geleneksel dokusu bölgenin arazi yapısı, iklimsel özellikleri, yakın çevrede ulaşılabilen malzeme kaynakları ve geleneksel yapı teknikleri doğrultusunda şekillenmiştir. Organik planlı sokak dokusunun görüldüğü Karadoğan köyünde sokakların özgün kaplaması toprak, (Fot. 2a) kimi yerlerde ise taş-topraktır. (Fot. 2b) Günümüzde başta köy meydanı olmak üzere sokakların bir kısmı taş parke kaplanmış ve özgünlüğünü yitirmiştir. (Fot. 2c)



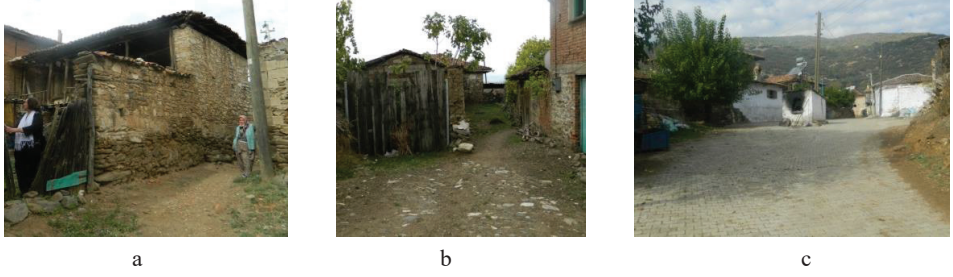
Şek. 2: Köyün uydudan görünümü. (GoogleEarth, 2017)

2.2. Karadoğan Köyü ve Çevresel Yapı Elemanları

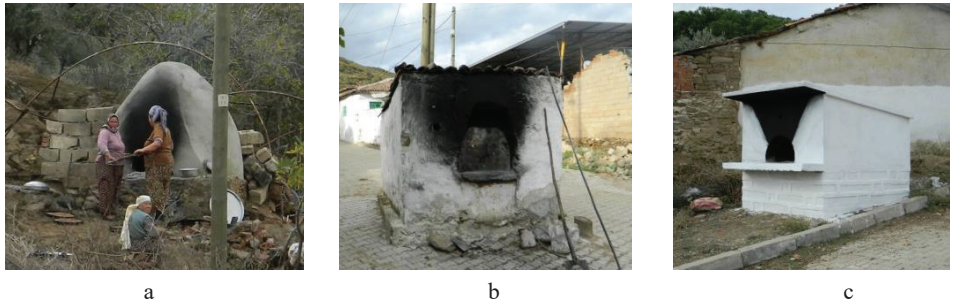
Köyde en dikkat çeken yapı elemanları sokaklardaki fırınlardır. Köyün farklı sokaklarında geleneksel malzeme olan taş ve topraktan yapılmış fırınlar bulunmaktadır. (Fot. 3a-b) Bunların dışında yeni malzeme tuğla ile yapılmış fırınlar da mevcuttur. (Fot. 3c) Sokak fırınları işlevini günümüzde de sürdürmektedir.

Köydeki diğer çevresel yapı elemanlarından biri de çeşmelerdir. Biri köyün meydanında yer almak üzere, kimi sokaklarda çeşmeler bulunmaktadır. Köyde inşasında devşirme malzemenin kullanıldığı bir çeşme de bulunmaktadır. (Fot. 4a) Meydanda bulunan kırmızı boyalı çeşme hariç diğer çeşmeler günümüzde kullanılmamaktadır. (Fot. 4b-c) Fırın ve çeşmeler dışında köyün girişinde tüm köyün kullanımına açık dibek taşı (Fot. 5a) ve dövme taşları (Fot. 5b) bulunmaktadır; ancak bu elemanlar günümüzde işlevsizdir.

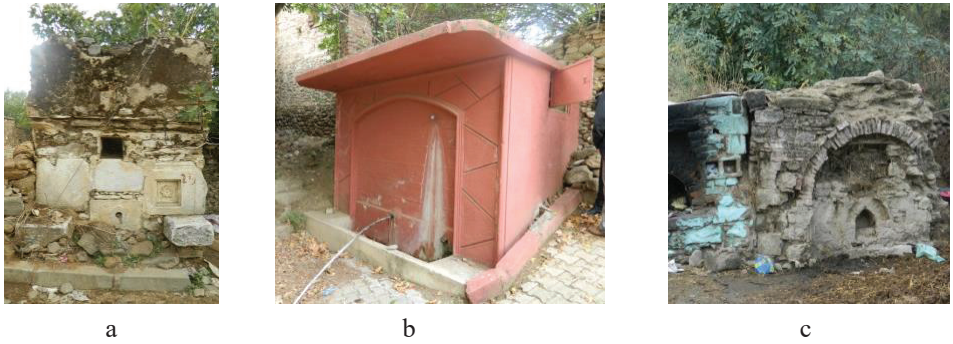
8 İzmir İl Özel İdaresi ve İzmir Yüksek Teknoloji Enstitüsü (İYTE), 2012, 630.



Fot. 2: Karadoğan köyü sokak kaplamaları.

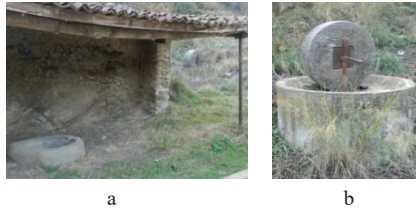


Fot. 3: Karadoğan köyünde fırınlar



Fot. 4: Karadoğan köyünde çeşme örnekleri.

Fot. 5:
Karadoğan köyünde
ürün ezme/dövme
aletleri.



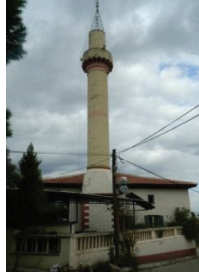
2.3. Karadoğan Köyündeki Dini ve Sosyal Yapılar

Karadoğan köyünde dini yapı Karadoğan Köy Camii; sosyal yapılar, iki binadan oluşan köy okulu, köy meydanındaki muhtarlık, dört kahvehane yapısı ve Savran Zeytinyağı İşliğı (Fabrikası) olarak sıralanabilir. Bunlardan sadece cami işlevini günümüzde sürdürmektedir. Bu yapılar dışında köyün girişinde, günümüzde de kullanılmaya devam edilen bir mezarlığı bulunmaktadır.

Karadoğan Köy Camii, üzerindeki kitabeye göre 1910 yılında, minaresi ise 1959 yılında inşa edilmiştir. Köy meydanında konumlanan caminin ana bölümleri sütunlu son cemaat yeri, ibadet mekanı ve ahşaptan yapılan kadınlar mahfilidir. (Fot. 6, 7a,b) Caminin tavanı ve zemini ahşap olup çatısı kırma çatı şeklindedir. Caminin bahçesinde sonradan eklenen bir şadırvanı bulunmaktadır. Ayrıca cami bahçesinin kuzeydoğusunda caminin imamına ait bir ev/lojman bulunmaktadır.

Fot. 6:

Karadoğan köy camisi genel görünümü (a) ve son cemaat yeri (b).



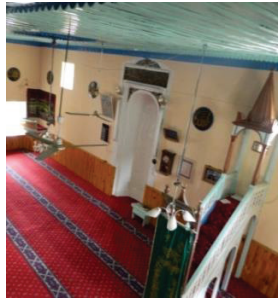
a



b

Fot. 7:

Karadoğan köy camisi ibadet mekanı (a) ve kadınlar mahfili (b).



a



b

Köy yollarının keşiştiğı bir noktada köy meydanı bulunmaktadır. (Fot. 8a) Meydanda muhtarlık, kahvehaneler ve bir anıt yer almaktadır. (Fot. 8b) Çift taraflı merdiveniyle meydanda etkili olan yapının zemin katında muhtarlık bölümü bulunmakta ve üst katında ise kahvehane yer almaktadır. (Fot. 8 c) Ancak bu bina günümüzde kullanılmamaktadır. Muhtarlık kısmı sembolik bir mekan olarak gösterilmektedir. Meydanda yer alan diğer üç kahvehane de terkedilmiş durumdadır. (Fot. 9 a, b, c)



▲ Fot. 8: Karadoğan köy meydanı, anıt, muhtarlık binası.

► Fot. 9:
Köy
meydanındaki
kahvehaneler.



a



b

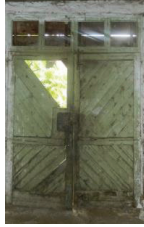


c

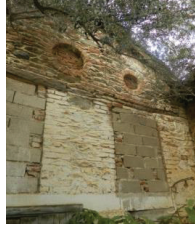
► Fot. 10:
Karadoğan köy
okulu binaları.



a

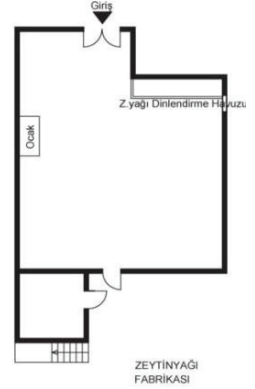


b



c

▲ Fot. 11: Savran Zeytinyağı İşliği



▲ Şek. 3: Savran Zeytinyağı İşliği krokisi.

Köydeki diğer bir yapı ise köyün girişinde yer alan köy okuludur. İki binadan oluşan okul yapılarından büyük olanı 1979 yılında yapılmıştır, diğeri ise daha eski tarihlidir. Büyük yapı yığma yapı tekniğinde yapılmış ve beton döşemelidir. Diğer yapı ise tuğla yığma yapı tekniğinde yapılmış olup döşemesi ve tavanı ahşaptır. Günümüzde bu yapılar işlevsiz ve harap haldedir. (Fot. 10)

Savran Zeytinyağı İşliği ise küçük çaplı bir tesis olup köylünün geçim kaynağı zeytinden yağ üretmek için çalıştırılmıştır. Günümüzde harap haldedir. (Fot. 11 a, b, c)

2.4. Karadoğan Köyü Geleneksel Konut Dokusu

Geleneksel dokuyu oluşturan en önemli yapılar, köy halkının günlük hayatının geçtiği ve barınma ihtiyacını karşılamaya yönelik inşa ettiği konutlardır. Organik sokak düzeni üzerine konumlanan geleneksel konutların çatılarının kırma ve beşik çatı olduğu görülür. Çatılar ahşap konstrüksiyon olup üzerileri alaturka kiremit ile kaplıdır. Zamanla bu kiremitler tadilatlar sonrası Marsilya tipi kiremit ile değiştirilmiştir.

2.5. Geleneksel Konut Plan Tipleri

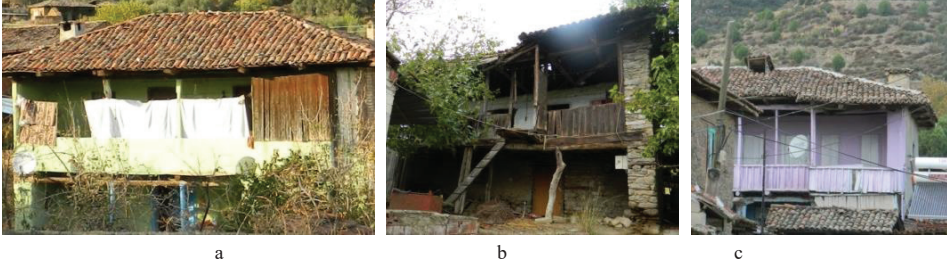
Karadoğan köyünde konutlar, arsanın sokakla olan bağlantısına göre arsanın kısa olan kenarı üzerine konumlanır. Köydeki geleneksel konutlara giriş çoğunlukla bahçeden sağlanmaktadır. Konutlardaki kat ve odaların sayısı, büyüklüğü ev sahibinin sosyo-ekonomik durumu ve ihtiyaçları doğrultusunda şekillenir. Büyük çoğunluğu iki katlı olan konutların zemin katları ahır ya da depo olarak kullanılırken üst katlar asıl yaşamın geçtiği sofa ve odalardan oluşmaktadır. Sofa ve odalardan oluşan iki katlı konutların asıl yaşam katına bahçeden bir merdivenlerle ulaşılır. İki katlı evlerde üst kat oda sayısı genellikle ikidir. Ayrıca, tek katlı evlerde de oda sayısının çoğunlukla iki olduğu görülür. Hem iki katlı hem tek katlı evlerdeki odaların içerisinde mimari eleman olarak ocak, içerisinde gusülhanenin yer aldığı yüklükler ve raflar yer almaktadır.

Tablo 1: Karadoğan köyündeki evlerin plan tipleri.

İki Katlı Evler		Tek Katlı Evler
Üst Kat Planları	Zemin Kat Planları	Kat Planları

2.6. Karadoğan Köyü Evlerinin Cepheleri ve Sofa

Karadoğan evlerinin tümünde dış sofalı plan tipi görülür. (Fot. 12 a, b, c) Nadiren de olsa ev sahibinin yaptığı tadilatlar ile açık sofanın tuğla ya da ahşapla kapatıldığı örneklerle rastlanmaktadır. Sofada yer alan mimari elemanlar çanaklık, lavabo, niş ve ocaktır. (Fot. 13 a, b) Bahçe tarafında ahşap korkuluklara sahip olan açık sofanın kimi zaman tek kenarı kimi zaman da iki kısa kenarı kapalı tasarlanmıştır. Bu kapalılık taş duvar, ahşap karkas duvar ya da ahşap çakılarak sağlanmıştır. Sofaları destekleyen ahşap dikmelerde ise ağaçların gövdeleri yontulmadan doğal haliyle kullanılmıştır.



Fot. 12: Dış sofalı ev örnekleri.



Fot. 13: Dış sofada bulunan çanaklık (a) ve lavabo, niş, ocak (b) öğeleri.

2.7. Geleneksel Konut Yapım Sistemleri

Geleneksel Karadoğan evleri genel olarak iki katlı, temel ve beden duvarları yığma sistem ve kayrak taş malzeme ile inşa edilmiştir. Üst katların duvarlarında ise taş duvar ve ahşap karkas sistem görülür. Konutların cephesinde herhangi bir çıkma ya da cumbaya rastlanmaz.

Karadoğan evlerinde zemin katın döşemesi toprak, tavanı ise ahşap kirişlidir. Tavanın altı kapatılmamış olup alttan kirişlemeler görülür. Üst katta ise zemin ahşap kaplamalı, tavan ise ahşap çıtalıdır. Tavanlarda herhangi bir göbek ya da işleme unsuruna rastlanmamıştır.

Karadoğan evlerinin çoğunlukla 2 ya da 3 beden duvarı taş yığma olarak inşa edilmiştir ve taş duvarların arasında belirli aralıklarla ahşap hatıllar kullanılmıştır. Konutlardaki taş duvarların dışında zemin ve üst kat bölücü duvarlarının, kimi zaman da üst kat cephe duvarının ahşap karkas sistem ile yapıldığı görülür. Ahşap karkas duvarların arası taş, tuğla ya da kerpiç malzemeyle doldurulmuştur. (Fot. 14 a-b) Dolgu malzemesi olarak kiremit kırıkları da çokça kullanılmıştır. Ahşap karkas duvarların çoğu kerpiç sıvalıdır. Bölücü duvarların yığma kerpiç ya da yığma tuğla ile yapıldığı örneklere de rastlanmaktadır. Kapı ve pencere boşlukları için ahşap atkılar kullanılmıştır.

2.8. Karadoğan Köyü Evlerinde Merdivenler

Geleneksel Karadoğan evlerinde üst kata ulaşım çoğunlukla ahşap merdivenler ile sağlanır. (Fot. 15 a-b) Ayrıca taş merdivenlere de rastlanmaktadır. (Fot. 15 c) Taş malzeme daha ziyade tek katlı evlerin eve giriş basamaklarında görülür. (Fot. 15 d)



Fot. 14: Karadoğan evleri; tuğla dolgulı duvar (a) ve kerpiç dolgulı duvar (b).



a



b



c



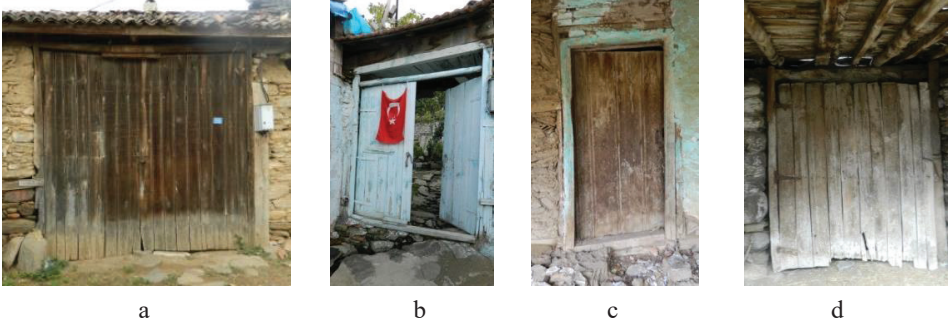
d

Fot. 15: Karadoğan evlerinde merdivenler ve basamaklar.

2.9. Karadoğan Köyü Evlerinde Kapı ve Pencere

Karadoğan evlerinde bahçe kapılarının hepsi çift kanatlı ve ahşaptır. (Fot. 16 a-b) Tadilat sonrası ahşap kapıların metal kapılar ile değiştirildiği örnekler de vardır. Bahçe giriş kapılarının üstü örtülü ve saçaklıdır. Ev içerisindeki kapıların ise hepsi tek kanatlı ve ahşaptır. (Fot. 16 c) Ayrıca, geniş ölçülü tek kanatlı ahşap ahır kapıları da bulunmaktadır. (Fot. 16 d) Tüm kapılar ahşapların düşeyde çakılmasıyla yapılmıştır.

Karadoğan evlerinde pencereler dikdörtgen formda ve ahşap malzemeden yapılmıştır. Pencereler ahşap korkuluklara ve çift kanatlı kapaklara sahiptir. Evlerde giyotin ve kanatlı pencere tipleri görülür. (Fot. 17)



Fot. 16: Karadoğan evlerinde kapı örnekleri.



Fot. 17: Karadoğan evlerinde pencere korkulukları (a-b) ve ahşap kapaklı pencereler (c).

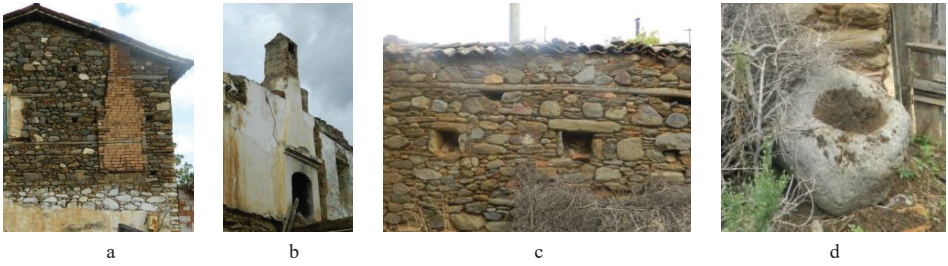
2.10. Karadoğan Köyü Evlerinde Mimari Elemanlar

Karadoğan geleneksel evlerinde odalarda ahşap-işlemesiz yüklükler bulunur. (Fot. 18 a-b) Her yüklüğün kendi içerisinde gusulhanesi vardır. Odalar ve sofada bulunan ocaklar evlerin önemli ve işlevsel mimari elemanlarından biridir. (Fot. 18 c-d) Ev içerisindeki diğer bir mimari eleman ise pencere üst seviyesindeki ahşap sergenlerdir.

Karadoğan geleneksel evlerinin bahçesinde ve dış cephesinde görülen diğer elemanlar bacalar, folluklar ve dibek taşları olarak sıralanabilir. Ocakların bacaları cephede dışarı doğru çıkıntı yapmaktadır. (Fot. 19 a) Taş ya da tuğla malzeme ile yapılan ocaklar çatıda tuğla baca ile tamamlanmaktadır. (Fot. 19 b) 50 cm kalınlığındaki bahçe duvarlarında dörtgen kesitli nişler görülür. Köyde buralara folluk denilmektedir ve evlerde beslenen tavukların yumurtlaması için yapılmışlardır. (Fot. 19 c) Ayrıca evlerin çoğunda bahçe içerisinde dibek taşlarına rastlanır. (Fot. 19 d) Karadoğan geleneksel evlerinde tuvalet ve banyolar bahçede konumlanmaktadır. Tuvaletler binadan ayrı şekilde bahçenin bir köşesine yığma olarak inşa edilmişlerdir.



Fot. 18: Karadoğan evlerinde ocaklar ve dolaplar.



Fot. 19: Evlerdeki ocak ve bacalar (a, b), bahçe duvarındaki folluklar (c), dibek taşı (d).

2.11. Karadoğan Köyü Evlerinden Örnek 1

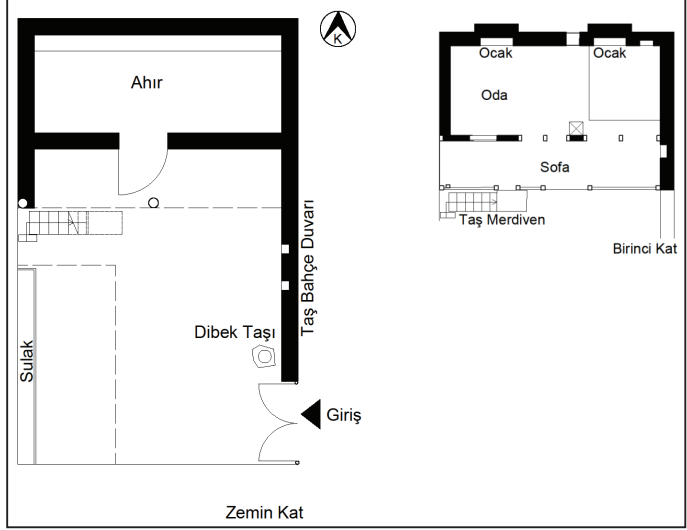
Bu çalışmada detaylı olarak iki ev incelenmektedir. Birincisi 24 pafta 679 parselde yer almaktadır ve yapı günümüzde kullanılmamaktadır.⁹ Sokaktan çift kanatlı bir ahşap kapıyla bahçeye geçilmekte ve yapıya bahçeden girilmektedir. Bahçe kapısının yanında bir dibek taşı ve bahçede sonradan yapılmış üstü örtülü hayvan barnağı vardır. Sokağa bakan taş bahçe duvarında folluk boşlukları yer almaktadır. İki katlı olan yapının zemin katı ahır, üst katı ise asıl yaşam katından oluşmaktadır. Zemin katın dört cephesi yığma taş ile yapılmış olup üst katın ise üç cephesinde taş duvarlar devam etmektedir. Taş bir merdiven ile ulaşılan üst katta iki oda ve bir açık sofa bulunmaktadır. Odalardaki döşemenin bir kısmı ve bölme duvarı yıkılmıştır. Üst katta açık sofa ile odalar arasındaki bölme duvarı ahşap karkas sistemde yapılmış olup araları taş dolguludur. Duvar kerpiç sıvalı ve kireç boyalıdır. Yapının çatısı ahşap konstrüksiyon ve üstü alaturka kiremit ile kaplıdır. (Bk. Şek. 5, Fot. 20)



Şek. 4: Örnek 1'in konumu. (Google Earth, 2019)

9 Tapu ve Kadastro Genel Müdürlüğü, 2019

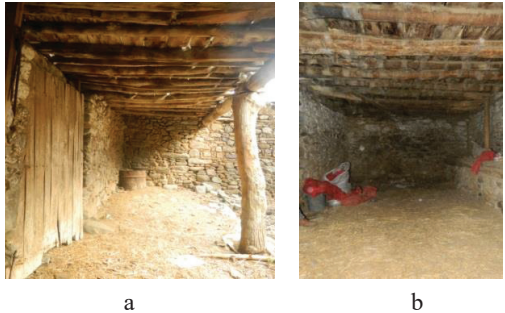
Şek. 5:
Karadoğan köyü,
Örnek 1'in zemin ve üst
kat krokisi.



Fot. 20: Evin bahçe cephesi (a), giriş cephesi (b), sokak cephesi (c).

Evin zemin katı ahır olarak kullanılmıştır. Ahır kısmına girişteki kapı tek kanatlı ve 160 cm genişliğindedir. (Fot. 21 a) Zemin katın döşemesi toprak, tavanı ise ahşap kirişlidir. Zemin katta dış sofayı destekleyen dikme doğal haliyle kullanılmıştır.

Konutun üst katı asıl yaşam alanıdır. Odalar ve sofadan oluşan üst katın döşemesi ahşap kaplamalı olup tavanında ise ahşap konstrüksiyon çatı görülmektedir. (Fot. 22 a) Dış sofanın



Fot. 21: Zemin kattan görüntümler.



Fot. 22: Evin üst kat odaları (a), sofası (b) ve odasındaki ocak (c).

kısa olan bir yüzü taş duvar ile örtülüdür. Taş duvar içinde bir niş yer almaktadır. (Fot. 22b) Özgün durumunda iki odalı olan yapının her odasında bir ocak bulunmaktadır. (Fot. 22c) Üst kattaki diğer mimari elemanlar ise ahşaptan yapılan niş, pencereler ve ocak üstünde devam eden ahşap sergendir.

2.12. Karadoğan Köyü Evlerinden Örnek 2

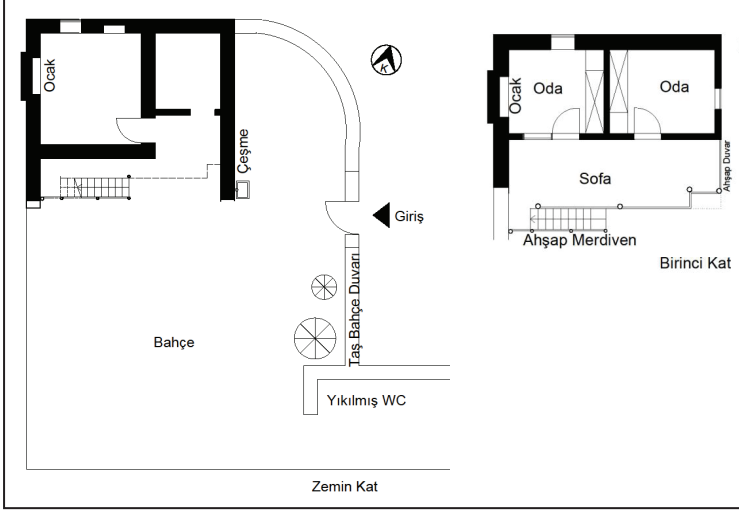
Karadoğan geleneksel evlerinden detaylı incelenen ikinci ev 24 pafta 691 parselde yer almaktadır.¹⁰ Bu ev de günümüzde kullanılmamaktadır. Sokaktan öncelikle tek kanatlı ahşap bir kapıyla bahçeye girilmekte ve sonrasında bahçeden yapıya ulaşılmaktadır. Bahçe içerisinde bir çeşme ve yıkılmış tuvaletin duvarları bulunmaktadır. (Şek. 7) İki katlı olan yapının zemin katı depo, üst katı ise asıl yaşama katı olarak kullanılmıştır. Zemin katın neredeyse tüm duvarları taş yığma olup sadece bir bölücü duvarı yığma kerpiç olarak inşa edilmiştir. Ahşap bir merdiven ile ulaşılan üst kat iki oda ve bir açık sofadan oluşmaktadır. Üst katın iki cephe duvarı taş yığma olup bir cephesi, ara bölücü duvarı ve dış sofaya bakan duvarları ahşap karkas sistemde yapılmış ve kerpiç dolguludur. Sofa ile ortak olan duvar kerpiç sıvalı ve kireç boyalıdır. Yapının çatısı ahşap konstrüksiyon olup üzeri alaturka kiremit ile örtülüdür.



Şek. 6: Örnek 2'in konumu. (Google Earth, 2019)

İncelenen yapının zemin katı iki odadan oluşmaktadır. Bahçe ile odalardan biri arasında kalan duvar kerpiç yığma olarak yapılmıştır. (Fot. 24 a) Alt katın zemini toprak, tavanı ise ahşap kirişlidir. (Fot. 24 b) Zemin katta tek kanatlı ahşap bir kapıyla girilen odada ocak ve biri kapatılmış iki pencere yer alır. Depo olarak kullanılan zemin katta

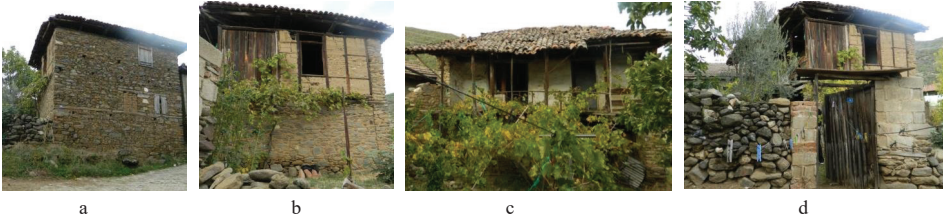
10 Tapu ve Kadastro Genel Müdürlüğü, 2019



Şek. 7: Karadoğan köyü, Örnek 2'in zemin ve üst kat krokisi.

tütün işleme aletleri bulunmaktadır. Bu aletler burada oturan ailenin geçim kaynağının tütüncülük olabileceği yönünde yorumlanmaktadır. Üst kat sofasını destekleyen dikme doğal haliyle kullanılmıştır.

Ahşap bir merdivenle ulaşılan üst kat, iki oda ve açık sofadan oluşmaktadır. Üst katın zemini ahşap kaplamalıdır. Dış sofanın kenarları ahşap korkulukludur. Sofanın komşu ev ile bitişik olan kısa kenarı taş duvar ile sokağa bakan kısmı ise ahşap ile kapatılmıştır. (Fot. 25 a-b) Sofanın sokak ve bahçeye bakan köşesinde bir lavabonun olduğuna dair izler bulunmaktadır. Üst kattaki odalara tek kanatlı ahşap kapılar ile girilmektedir. (Fot. 25 c) Kapıların kolu, bereket getirdiğine inanılan nar şeklindedir. (Fot. 25 d) Üst kattaki odanın bir tanesinde ocak bulunmaktadır. Her iki odada da gusülhanesi olan fakat kapaksız dolaplar yer alır. (Fot. 25 e). Ocağın bulunduğu odanın tavanı ahşap, diğer odanın ise tavanı suntalem kaplıdır.



Fot. 23: Sokak cephesi (a), bahçe cephesi (b), bahçeye bakan dış sofası (c) ve giriş cephesi (d).



Fot. 24: Evin zemin kat odaları; kerpiç duvar (a), odadaki ocak (b) ve üst kata çıkan merdiven (c).



Fot. 25: Evin üst kat sofası (a-b), odaya giriş kapısı (c), odaları ve detaylar.

3. DEĞERLENDİRME ve SONUÇ

Kırsal yerleşimler buldukları bölgenin özelliklerini yansıtan ve doğasıyla barışık mimarisi ile yaşamın gerçekleştiği bölgelerdir. Zaman içindeki konfor standartları, istihdam olanakları, eğitim, sanayileşme gibi pek çok alandaki değişimin karşısında yenik düşen kırsal yerleşimler hızla nüfus kaybetmiş ve göç sonucu geride kalan kırsal mimari ise kaderine terk edilmiştir.

Kırsal yerleşimlerin korunması gerekliliği son yıllarda koruma konusu kapsamında ele alınmaya başlanmıştır. Kırsal mirasın korunması konusunda da önemli bir belge olma niteliği taşıyan Venedik Tüzüğü'nde, tarihi anıt kavramının kırsal yerleşimleri de kapsadığı vurgulamakta ve bu bölgelerin de korunması gerekliliğinden söz edilmektedir.¹¹ Türkiye'de kırsal mimari miras ile ilgili koruma çalışmalarının ise

¹¹ ICOMOS,1964.

daha yakın tarihlere dayandığı görülmektedir. Bu konudaki çalışmalar, çoğunlukla Cumalıkızık, Safranbolu Yörük Köyü, Birgi gibi turizmin aktif rol oynadığı ve sit alanı ilan edilmiş yerleri kapsamaktadır. Özellikle, çoğunluğu tescillenmemiş olan kırsal yerleşimlerle ilgili yazılı kaynakların olmaması ve bu yerleşimlerdeki geleneksel doku ve yapıların zaman içinde farkına varılmadan kaybolup gitmesi korumanın önemli problemleridir.

İçinde bulunduğu çevreye uygun özgün ve zengin çeşitliliğe sahip olan kırsal yerleşimlerin her biri kendine has değerlere sahiptir. Bu nedenle her bir kırsal yerleşiminin korunması sürecinde kendi içinde değerlendirilmesi ve analiz edilmesi gerekir. Kırsal yerleşimlerin korunmasında birçok sorunla da karşı karşıya kalınmaktadır. Bu sorunlar, toplumsal beğenin değişmesi gibi toplumsal sorunlar, genç işgücünün göç etmesi ve değişen tarım politikalarından kaynaklanan ekonomik sorunlar, yollar ve atık su sistemleri gibi mimari çevreye ilişkin sorunlar olarak sıralanmaktadır.¹² Bu sorunların çözülmesi için akademik camia, kamu kurumları ve en önemlisi yerli halk ile işbirliği içinde olunması gereklidir.

Son yıllarda İzmir ili, Ödemiş ilçesi sınırları içerisinde yer alan kırsal mimariyle ilgili çeşitli çalışmalar yapılmaktadır. Bu çalışmalar incelendiğinde Dünya Mirası Geçici Listesi'ne 2012 yılında giren Birgi¹³ ve hayalet köyü olarak da bilinen Lübbey Köyü¹⁴ öne çıkmaktadır. Bu yerleşimlerin dışında geleneksel dokunun görüldüğü, tescillenmeyen çokça köy bulunmaktadır ve bu yerleşimlerin yok olmadan belgelenmesi gerekmektedir.

Geleneksel köy dokusunun korunarak günümüze kadar ulaştığı örneklerden biri Karadoğan Köyü'dür. Köyde yer alan cami, kahvehane, okul, çeşme, konut, işlik/tesis işlevli yapılar ve bahçeler döneminin kırsal yaşamı, mimari yaklaşımı, yapı teknolojisi, yapım teknikleri, peyzaj özellikleri ve geleneksel yapı ustalıkları hakkında detaylı bilgiler vermektedir. 19. yy. ve 20. yy. dönemlerinin ihtiyaçları doğrultusunda inşa edilen Karadoğan'daki geleneksel yapıların birçoğu günümüzde terkedilmiştir. Meydandaki sosyal yapılar ve köy dokusunun çoğunluğunu oluşturan geleneksel evler kullanılmamaya bağlı olarak doğa şartları karşısında eskimeye, yıpranmaya, harap olmaya ve hatta yıkılmaya başlamışlardır. Bu geleneksel dokunun yok olmaması için yapıların hem ekonomik hem de sosyal ve kültürel açıdan topluma tekrar kazandırılması gerekir. Karadoğan köyünün Ödemiş ilçesine sadece 6 km uzaklıkta olması köyün tekrar canlandırılması için avantaj sağlamaktadır. İlçe ile ulaşımın kolay olduğu Karadoğan Köyü için ya eski nüfusun köye geri dönmesi için teşvikler yapılmalı ya da eko-köyler ve turizm projeleriyle Karadoğan Köyü tekrar canlandırılıp kültür mirasımız yaşatılmalıdır. Bu projeler idari birimler, köylüler, mimarlar ve farklı disiplinlerden kişi ve kuruluşlarca görüşülmeli ve köyün tekrar yaşatılarak korunması sağlanmalıdır.

12 Eres, 2016, 10-11.

13 UNESCO, 2012.

14 Güler, 2016.

Bu çalışmada terkedilmekte olan kırsal yerleşimlerin karşılaştığı yok olma tehlikesi tartışılmış ve yenilenemez bir değer olan ve verdiği göçlerle yok olma tehlikesi taşıyan Karadoğan Köyü geniş kapsamda incelenmiştir. Köyün tarihsel gelişimi, geleneksel mimarisi, geleneksel yapı türleri ve yapım teknikleri, plan ve cephe özellikleri incelenerek tescilli olmayan bu köyün belgelenmesi sağlanmıştır. Bu çalışma ile belgelemenin önemi vurgulanmış ve günden güne nüfus kaybederek kaderine terkedilen kırsal yerleşimlerin korunması ile ilgili sorunlara değinilerek kırsal mimari mirasın korunması konusunda farkındalık yaratılmaya çalışılmıştır.

KAYNAKÇA

- Dural, H. (2004). *Ödemiş Tarihi*, İzmir: Ödemiş Belediyesi Kültür Yayınları.
- Eres, Z. (2006). Türkiye’de Geleneksel Köy Mimarisini Koruma Olasılıkları, *Ege Mimarlık*, (92), 8-13.
- Güler, K. (2016). *Türkiye’de Nüfusunu Yitiren Kırsal Yerleşimlerin Korunması İçin Bir Yöntem Önerisi: Ödemiş-Lübbey Köyü Örneği*, İstanbul: İstanbul Teknik Üniversitesi Fen Bilimleri Enstitüsü Doktora Tezi.
- İzmir İl Özel İdaresi Ve İzmir Yüksek Teknoloji Enstitüsü (İYTE). (2012), *İzmir Kırsal Alan Yerleşim ve Konut Envanteri- Kırsal Yerleşimler*. İzmir.
- Yavuz, B. G. (1998). *Ödemiş’in Tarihi*. İzmir: Ödemiş Belediyesi Yayını.

İnternet Kaynakları

- Google Earth, Karadoğan Köyü, Erişim adresi: <https://earth.google.com/web/> (Erişim Tarihi: Aralık 2017)
- ICOMOS, (1964), Venedik Tüzüğü, Erişim adresi: http://www.icomos.org.tr/Dosyalar/ICOMOSTR_tr0243603001536681730.pdf (Erişim Tarihi: Mart 2019)
- Ödemiş Belediyesi, Mahallelerimiz, Erişim adresi: <https://www.odemis.bel.tr/odemis/mahallelerimiz.html> (Erişim Tarihi: Aralık 2017)
- Tapu ve Kadastro Genel Müdürlüğü, Parsel Sorgulama, Erişim adresi: <https://parselsorgu.tkgm.gov.tr/> (Erişim Tarihi: Mart 2019)
- Türkiye İstatistik Kurumu (TÜİK), Nüfus ve Demografi, Yıllara ve cinsiyete göre il/ilçe merkezleri ve belde/köyler nüfusu, 1927-2017, Erişim adresi: <http://www.tuik.gov.tr/UstMenu.do?metod=temelist> (Erişim Tarihi: Aralık 2017)
- UNESCO, (2012), Erişim adresi:
<http://www.unesco.org.tr/Pages/125/122/UNESCO-D%C3%BCnya-Miras%C4%B1-Listesi> (Erişim Tarihi: Mart 2019)

Ege Üniversitesi, Edebiyat Fakültesi

Sanat Tarihi Dergisi

ISSN 1300-5707

Cilt: XXVIII, Sayı: 1 Nisan 2019

Ege University, Faculty of Letters

Journal of Art History

e-ISSN 2636-8064

Volume: XXVIII, Issue: 1 April 2019

Yayın Tarihi | Date of Publication

03.05.2019

İnternet Sayfası (Acık Erisim)

Internet Page (Open Access)

DergiPark
AKADEMİK

<https://dergipark.org.tr/std>

Sanat Tarihi Dergisi hakemli, bilimsel bir dergidir; Nisan ve Ekim aylarında olmak üzere yılda iki kez yayınlanır.

Journal of Art History is a peer-reviewed, scholarly, periodical journal published biannually, in April and October.