

Türk Coğrafyacılığının Disipliner İlişkileri Üzerine Ampirik Bir Araştırma

An empirical research on the disciplinary relations of Turkish geography

Suat Yazan¹, Erdem Bekaroğlu^{2*}

¹ Kastamonu Üniversitesi, Fen-Edebiyat Fakültesi, Coğrafya Bölümü, Kastamonu

² Ankara Üniversitesi, Dil ve Tarih-Coğrafya Fakültesi, Coğrafya Bölümü, Ankara

Öz: Türk coğrafyacılığının disiplinler ilişkilerini analiz etme girişiminde bulunan bu çalışmanın temel amacı, Türk coğrafyacılığının 1943-2015 yılları arasında bilgi transferinde bulunduğu alanları tespit etmek ve bu bağlamda Türk coğrafyacılığının yaşadığı kültürel dönüşümün tarihselliğini ortaya koymaktır. Akademik Türk coğrafya dergilerinde yayınlanmış makalelerin atıf analizi yöntemiyle incelendiği bu çalışmadan elde edilen bulgular, Türk coğrafyacılığında 1990'lara kadar verilen atıflarda bir jeoloji üstünlüğünün söz konusu olduğunu, bu tarihten itibaren jeolojinin etkisinin azalmaya başladığını ve 2000'li yıllar ile birlikte sosyal/beşeri bilim disiplinlerinin öne çıkmaya başladığını göstermektedir. Bu değişim, aynı zamanda, disiplinin 2000'li yıllara kadar sürdürdüğü tek kültürcü pratiğin iki kültürcü bir pratiğe evrilmeye başlaması süreciyle de bir koşutluk içerisindedir.

Anahtar kelimeler: Türk coğrafyacılığı, modern dünya-sistemi, disiplinler ilişkisi, iki kültür, atıf analizi.

Abstract: The aim of this study is to determine disciplinary relations of Turkish geography and to reveal historicity of the cultural transformation that Turkish geography experienced. By using citation analysis of academic geography journals published in Turkey between 1943 and 2015, it is obtained that the disciplinary relations of Turkish geography is characterized by geology dominance until 1990s and since then the effect of geology begun to decline while various disciplines of social sciences and humanities started to emerge in the disciplinary relation pattern of Turkish geography especially after 2000. This transformation also coincides with a process in which two-cultural practices started to appear in the discipline in addition to one-cultural heritage of geographical praxis in Turkey.

Keywords: Turkish geography, modern world-system, disciplinary relations, the two cultures, citation analysis.

¹ İletişim yazarı: Erdem Bekaroğlu, e-posta: erdem.bekaroglu@ankara.edu.tr

Makale Geliş Tarihi: 20.02.2018

Makale Basıma Uygun Tarihi: 16.03.2018

1. Giriş

“Uzun 16. yüzyıl”da Batı Avrupa’da kapitalizm odaklı gelişmeye başlayan modern dünya-sistemi (MDS) etkisiyle toplumsal, ekonomik, siyasal, kültürel alanların yanı sıra bilme biçimlerinde de bir dönüşüm süreci yaşanmıştır. Bundan önceki (dünya-imparatorlukları) döneminde bugün birbirinden farklı alanlara bölünmüş bilgi yapıları arasında belirgin ayrımlar söz konusu değilken, MDS ile bu “tek kültürcü” yapı dağılmaya başlamış, disiplinler ayrımlar belirginleşme yoluna girmiştir. Ana ekseninde, Snow’un (2001) 1959’daki kavramsallaştırmasıyla “iki kültür”cü bir bilme biçimine geçiş anlamına gelen bu dönüşümle birlikte bilim, bir yanda “doğru”nun izinden giden doğa bilimciler (fizik, kimya, astronomi vb.) ile diğer yanda “iyi ve güzel”in peşinden giden beşeri disiplinler (felsefe, klasikler, dil, edebiyat) arasında ikiye bölünmüş; epistemolojik olarak üçüncü bir kampı temsil etmekten uzak olan sosyal bilimler bu düalistik yapıya 18. yüzyılın sonunda eklenmiştir (Gulbenkian Komisyonu, 2011).

Antik Yunan’a kadar izleri takip edilebilen coğrafya ise bu iki kültürcü bilim yapılanması karşısında 1950’li yıllara dek fiziki-beşeri coğrafya ortaklığı güdümündeki tek kültürcü yapısını korumuş; ancak bu tarihten itibaren Anglofon coğrafyalarda yaşadığı ontolojik ve epistemolojik parçalanmalarla birlikte iki kültürcü bilim pratiği içerisinde yerini almaya başlamıştır (Bekaroğlu, 2016; Anlı, 2016, 2017). Yerelde ise, 1950’li yıllara dek Kıta Avrupası’ndaki hakim okullara paralel bir gelişim göstermiş olan Türk coğrafyacılığı (Eriñç, 1973), İkinci Dünya Savaşı sonrasında giderek Anglo-Amerikan hakimiyetinin etkisi altına giren “yeni coğrafya” anlayışına uyum sağlayamayarak, Kıta Avrupası geleneğine olan bağlılığını yeni bin yıla kadar ana ekseninde devam ettirmiştir (Özgür ve Yavan, 2013).

Bu kapsamda, bu çalışmada, Türk coğrafyacılığının disiplinler ilişkileri ve bilim yapma pratiği bakımından deneyimlediği kültürel dönüşümler incelenmektedir. Bu doğrultuda çalışmanın öncelikli amacı, Türk coğrafyacılığının disiplinler etkileşim örüntüsünü ortaya koymak ya da bir diğer anlamda, Türkiye’deki coğrafyacılık pratiğinin hangi disiplinler ile daha çok diyalog kurduğunu tarihsel olarak belirlemektir. Bu tip bir araştırma çerçevesi hem Türk coğrafyacılığının Batı’daki coğrafya pratiği karşısındaki konumunu hem de Türk coğrafyacılığında etkili olan disiplinler ile zaman içerisinde bu disiplinlerdeki değişiminin belirlenmesini sağlama potansiyeli taşımaktadır. Çalışma ayrıca, Türk coğrafyacılığının disiplinler ilişki örüntüsünü kantitatif olarak ortaya koymasının yanı sıra, elde edilen verileri modern dünya-sistemi analizi ışığında irdelemeye yönelik bir perspektife de sahiptir.

Çalışma altı bölümden oluşmaktadır. Giriş bölümünden sonra, çalışmanın kuramsal temellerinin bir çerçevesi çizilmektedir. Çalışmanın veri, yöntem ve işlemselleştirme aşamasına üçüncü bölümde, ampirik bulgulara ise dördüncü bölümde yer verilmiştir. Beşinci bölümde, elde edilen bulgular literatür ile birlikte değerlendirilmekte; altıncı ve son bölümde ise Türk coğrafyacılığının disiplinler ilişkileri ve kültürel dönüşümüne ilişkin erişilen temel çıkarımlar sunulmaktadır.

2. Kuramsal Çerçeve: İki Kültür ve Coğrafya

2.1. İki Kültür: Doğa Bilimleri-Beşeri Disiplinler Ayrımı ve Sosyal Bilimler

“İki kültür” kavramsallaştırması C. P. Snow tarafından 1959’da Rede Konferansı’nda ortaya atılmıştır (Snow, 2001). İki kültür, doğa bilimleri ve beşeri disiplinler arasındaki tarihte ilk defa MDS içerisinde gerçekleşen epistemolojik ayrımı tanımlamaktadır². Snow’a göre bu iki kamp arasında epistemolojik açıdan derin bir uçurum mevcuttur (Snow, 2001). 16. yüzyılda Batı Avrupa’da gelişmeye başlayan kapitalist dünya-ekonomisiyle ortaya çıkan (Wallerstein, 2013a) MDS öncesinde (Yunan, Arap, Çin, Ortaçağ Avrupa uygarlıkları döneminde) bilme biçimleri, bilgi alanları arasında herhangi bir ayrımın gözetilmediği bütünleşik bir yapı olarak görülmekteydi. Bu dönemin dünyasında bilmek, bilmek demektir; insanlar ne bildiklerini tartışabilir ama nasıl bildiklerini pek tartışmazlardı (Lee ve Wallerstein, 2007). Bu bütünleşik bilgi yapısı içerisinde eyleyen bilginler, ahlaktan sanata bilimden

felsefeye kadar birçok alanda söz söylemeye yetkili, Kant veya da Vinci³ gibi geniş vizyonlu kişilerdi (Collins, 2005). Bu bakımdan, modern dünya-sistemi öncesindeki bütünlük bilgisi yapısı “tek kültür” pratiği olarak adlandırılmaktadır (Bekaroğlu, 2016).

Bilimsel devrimle⁴ birlikte sınanabilir ve tekrarlanabilir deneysel prosedürlere sahip olgusal bir bilim anlayışının geliştirilmesi, bu tek kültürcü yapının sarsılmasına neden olmuştur. Klasik bilimin de⁵ etkilerini taşıyan söz konusu sarsıntı, doğa bilimlerinin kendisini felsefeden ayırması ve “bilim” (science) olarak adlandırması ile ivmelenmiştir. 1687’de Newton’un “*Philosophiae Naturalis Principia Mathematica*”⁶ adlı kitabı, fizik merkezli bir doğa bilimi inşasının temelini oluşturmasının yanında, adının tersine, felsefe ile bilim arasındaki ayrılışın da bir sembolü olmuştur. Tüm evrenin büyük bir makine ya da saat gibi mekanik bir şekilde işlediğini ve doğal olguların bu işleyişe bağlı olarak gerçekleştiğini; dolayısıyla tüm doğal olguların doğa kanunlarıyla açıklanabileceğini öne süren (Bernal, 2009) Newton fiziğine dayalı ampirik ve genelleştirebilir bilim anlayışını kendileri için model alan ve sonradan “doğa bilimcileri” olarak anılan bir grup bilimci, gerçek bilginin “doğru” bilgi olduğunu öne sürmüştür. Deneysel ve ampirik çalışmalar konumunu sağlamlaştırdıkça felsefe, hakikat hakkında *a priori* önermeler geliştirmekle itham edilen teolojinin yerini alan bir dal olarak görünmeye başlanmış (Gulbenkian Komisyonu, 2011) ve adeta bir metafiziksel spekülasyon uğraşısı olarak damgalanmıştır. Böylece doğa bilimciler, sorgulanması güç ve metafizik karakterde bilgiler sunan felsefecilerden kendilerini ayırmaya, onları küçümsemeye başlamışlar⁷; sadece “doğru” bilginin arayışına yönelmişlerdir. Bu ayırım, aynı zamanda, doğa bilimlerinin karşı kampı küçük gördüğü hiyerarşik bir duruma da yol açmıştır. Böylelikle doğru, iyi ve güzel olanın bulunmaya çalışıldığı bu tek kültürcü bilim yapılanmasında Auguste Comte’un deyişiyle bir “boşanma”⁸ meydana gelmiştir (Gulbenkian Komisyonu, 2011). Boşanmanın savunucuları, doğa bilimciler, gerçek bilgiye deney-gözlem yoluyla ve tekrarlanabilen yöntemler ile ulaşılabileceğini öne sürmüşlerdir. Onlar, felsefi çıkarımları spekülasyon olarak görmüş ve kendilerini filozof olarak adlandırmaktan uzak durmuşlardır. Sadece doğrunun peşinde olduklarını savunan doğa bilimciler, beşeri hayat üzerine genellemelere ulaşamayınca, iyi ve güzelin aranmasını filozoflara bırakmıştır. Bunun sonucunda da nomotetik doğa bilimcilerin karşısında idiografik beşeri bilimciler konumlanmıştır.

Boşanma ile karakterize olan bu durum, on dokuzuncu yüzyılda kurumsal bir kimlik kazanan üniversiter yapılanma içerisinde iki kutuplu bir yapı ortaya çıkarmıştır: “Doğru”nun izinden giden doğa bilimciler (fizik, kimya, astronomi, zooloji, matematik) ve “iyi ve güzel”in peşinden giden beşeri disiplinler (felsefe, klasikler, dil, sanat tarihi, müzikoloji, edebiyat) (Gulbenkian Komisyonu, 2011). Zamanla bu iki bilim kampı arasında bilgiye erişim hususunda bir mücadele de yaşanmaya başlamış, her ikisi de bilgiye ulaşmak için kendisini en iyi yol olarak görmüştür. Deneylerin, sınanabilir hipotezlerin üstünlüğünü vurgulayan ve kendilerini hakikat araştırmasının tek muhafızı olarak sunan doğa bilimcileri; tekrarlanabilir nitelikteki deneysel araştırmalar ile evrensel bilgiye ulaşılabileceğini iddia ederek değerler dünyasını, doğru ya da yanlış olarak belirlenemeyeceğinden, bilimin kapsamı dışında bırakmışlardır. Etik ve estetik ile ilgili konular da doğa bilimciler tarafından metafizik olarak görülüp dikkate alınmamıştır (Özlem, 2013). Edebi entelektüeller ise içsel yönelimleri esas alarak; analitik içgörü, hermeneutik duyarlılık ve empati yolu ile kendi hakikat anlayışlarının en az doğa bilimcilerinki kadar evrensel olduğunu iddia etmişler (Wallerstein, 2007) ve bilgiye ulaşmada değerlerin, iyinin ve güzelin kesinliğine vurgu yapmışlardır.

Bir on dokuzuncu yüzyıl oluşumu olan sosyal bilimlerin⁹ ortaya çıkışı ve kurumsallaşması ise, Fransız Devrimi sonrasında rastlamaktadır. Fransız Devrimi’nin yarattığı kültürel atmosfer, egemenliğin halka ait olması gerektiğine ve toplumsal değişimin sürekliliğine ilişkin yeni bir kavrayışın yerleşik hale gelmesini sağlamış (Meglio, 2007); sosyal dünyada yaşanan değişimlerin doğasını ve toplumsal dinamiklerini anlamayı gerekli kılmıştır. Bu bağlamda, toplumsal gerçekliği anlama ve açıklama girişimleri, sosyal bilim ve disiplinlerinin temelini oluşturur (Wallerstein, 2005a).

Sosyal bilimlerin ortaya çıkışı, doğa bilimleri ve beşeri disiplinlerden sonra üçüncü bir bilim kampını işaret etmiştir. Ne var ki sosyal bilimler, nomotetik doğa bilimleri ile idiografik beşeri disiplinlere alternatif olabilecek üçüncü bir bilme biçimi ya da epistemoloji geliştirememiş, iki kültür arasında parçalanmak durumunda kalmıştır (Gulbenkian Komisyonu, 2011). Sosyal bilimlerin bu epistemolojik konum belirsizliği Wallerstein'in ifadeleriyle “*zıt yönlerde doğru dörtnala koşan iki ata bağlanmış insan gibi*”dir ve bu alan bilgi etkinliğinde “*o zamana kadar yaşanmış en büyük karışıklık ve muğlaklığın*” ortaya çıktığı alandır (Wallerstein, 2013b).

Sosyal bilimlerin ortaya çıkışından sonra sosyal bilim disiplini olarak birkaç isim üzerinde uzlaşma sağlanabilmiştir. Bunlar tarih, iktisat, sosyoloji, siyaset bilimi, antropoloji ve oryantalizmdir¹⁰. Epistemolojik olarak derin bir bölünme yaşayan ve üçüncü bir bilme biçimi geliştiremeyen sosyal bilimlerin bir kısmı bilim kültürü, bir kısmı da beşeri kamp tarafında yer almayı tercih etmiştir (Wallerstein, 2015). İktisat, siyaset bilimi ve sosyoloji yasa arayışına dayalı nomotetik doğa biliminin epistemolojisini benimseyerek, zamandan ve mekandan bağımsız olarak işleyen evrensel yasaların toplumsal süreçler için de geçerli olduğu argümanına bağlı kalarak toplumsal olayları değerlendirmeye çalışmışlardır (Wallerstein, 2000) Bu da, topluma dair öngörülerde bulunabilme, kesin bilgiye sahip olmanın verdiği hakla topluma müdahale etme ve topluma dair ölçümler yapabilme beklentisini oluşturmuştur (Hira, 2011). Buna karşın araştırma objelerinin nomotetik düstura uygun olmadığını iddia eden tarih, antropoloji ve şarkiyatçılık gibi sosyal bilim disiplinleri ise beşeri kampa yakın bir konum alarak idiografik cepheyi oluşturmuş ve bilginin elde edilmesinde tarihsel ve kültürel bağlamı önemsemişlerdir (Wallerstein, 2000).

Bu bölümde anlatılan iki kültür ve sosyal bilimler deneyimi, modern bilimin kurumsallaşma aşamasında takip ettiği genel örüntüyü ifade etmektedir. Bu yapı, kuşkusuz, İkinci Dünya Savaşı sonrasında yaşanan gelişmelerle bazı önemli değişimler geçirmiş olmasına rağmen, söz konusu yapı günümüzde de kurumsal varlığını korumaktadır.

2.2. Modern Dünya-Sistemi ve Bilgi Yapıları Bağlamında Coğrafya

Wallerstein'in modern-dünya sistemi analizinde coğrafya, bilgi yapılarında meydana gelen gelişmeler içerisinde yer almamıştır. Gulbenkian Komisyonu'na göre bunun temel gerekçesi coğrafyanın kategorileşmeye karşı koymasıydı (Gulbenkian Komisyonu, 2011: 31):

“Coğrafya, 1945 öncesi dönemde, konusu bakımından gerçekten ve bilinçli olarak dünya çapında bir uygulama peşinde olan tek disiplindi. Bu onun bir erdemiydi, ama belki de zaafını da bu oluşturdu. On dokuzuncu yüzyıl sonunda sosyal gerçeklik incelemeleri giderek aralarında açık bir işbölümü bulunan ayrı disiplinler içinde yapılmaya başladığı sırada, genellemeci, sentezci, analitik olmayan yönelimleriyle coğrafya gelişmenin gerisine düşmüş görünüyordu.”

Tek kültürcü coğrafya pratiğinin¹¹ en önemli yanı, disiplinin uygulayıcıları tarafından öne sürülen ontolojik ve epistemolojik ayrıcalık iddiası idi. Bu iki bağlamdan temellenen gerekçeler, disiplinin idiografik ve istisnacı tutumunu sürdürmesine neden olmuştur. Asırlar boyunca coğrafyanın varoluşsal gerekçesi, kendini insan-çevre etkileşiminin merkezinde konumlandırmasıydı. Bu varoluşsal konumlandırma, coğrafyayı daima yerlerin karakterleri, benzerliklerin önemi ve yerler arasındaki farklılıklarla ilgilenen bir bilim yapmıştı (James, 1967). Dolayısıyla coğrafya, bu minvalde, doğal ile beşeri olan arasındaki ilişkiyi açıklamayı amaçlayan; söz konusu gayesiyle de diğer disiplinlerden ayrılan bir alandı. Coğrafyanın bu ayırt edici varoluşsal ve tematik yönelimi, disiplini, makro ölçekte iki kültüre bölünmüş bilgi yapılarını çapraz kesen bir konuma sürüklemişti (Schaefer, 1953). İstisnacı coğrafyanın fiziki ve beşeri dünya arasındaki ilişkiselliğe dayanan bu holistik anlayışı (Hartshorne, 1939), disiplinin 1950'lere kadar tek kültürcü bir yapıyı sürdürmesini sağlamıştır.

Coğrafyanın tek kültürcü döneminde keşifçilik¹², çevresel determinizm ve bölgeselcilik hakim pratikleri oluşturmuş (Johnston, 1986); bölgeselcilik bir paradigma olarak disiplinin asli unsurunu teşkil etmiştir¹³. Akademik coğrafyanın 1950'ye kadarki serüvenini karakterize eden bu üç pratiğin ortak

özelliği, coğrafyanın biricikliğine yaptıkları vurgudur. Buna göre coğrafya, dünyayı tanıtan ve insan-çevre etkileşimini, başka hiçbir bilimin yapmadığı şekilde ele alıp haritalayan biricik bir bilim idi. Özellikle bölge ve haritanın (Johnston, 2005) şekillendirdiği bölgesel coğrafya paradigması döneminde bu vurgu zirve yapmıştır. Coğrafyanın kendine atfettiği bu ontolojik ve epistemolojik ayrıcalık, tek költürcü dönemin anlayışını kavramada esastır. Tek költürcü coğrafyayı karakterize eden bölgesel coğrafya pratiği, belirli bir araştırma objesi olmayan, farklılıkları sentezleyen bir amaca sahipti (Cresswell, 2013).

Coğrafyanın çağdaş (1950 sonrası) dönemdeki serüveni, iki költürcü pratiğe geçiş deneyimleriyle karakterize olmaktadır. Bununla birlikte, iki költürcü coğrafya aynı zamanda neo-Kantçı pratiğin terk edilmesini (Tekeli, 2012) ve hakim coğrafya okullarının Kıta Avrupası'ndan Anglo-Amerikan dünyaya kaymasını da sağlamıştır.

1950 sonrası yaşanan gelişmelerin ilk tetikleyicisi kantitatif devrim olmuştur¹⁴. Kantitatif devrim, coğrafyanın iki költürcü pratiğe geçişinin ilk ayağını oluşturur. İlk olarak şehir coğrafyası ve ekonomik coğrafya çalışmalarında (Martin ve James, 1993) ivme kazanan kantitatif devrim üç temel karakteristiğe sahiptir: Tanımlamada kesinlik, mekansal düzen arayışı ve bilim felsefesinin çeşitli konularıyla kurulan ilişki (Johnston, 2017). Devrimle birlikte bölgesel coğrafyanın idiografik ve sentezci anlayışı ana paradigma olmaktan çıkmış; nomotetik ve yasa koyucu bir paradigma coğrafyada hakimiyet kurmuştur¹⁵. Kantitatif devrimin neden olduğu bu sonuçlar, insan-çevre etkileşimine dayalı ontolojik tabuyu yıkmış; sonraki yıllar boyunca coğrafyayı teorik, metodolojik ve sosyolojik olarak şekillendirmiştir (Barnes, 2001). Böylelikle, meydana gelen ontolojik parçalanmayla fiziki coğrafya ve beşeri coğrafya arasındaki birliktelik bozulmuştur.

1950 sonrası yaşanan dönüşümlerin ikinci ayağını "1968 hareketleri" oluşturur. 1968 hareketlerinin meydana getirdiği anlamlılık kriziyle (Tekeli, 2014) birlikte kadınlar, azınlıklar, diğer cinsiyetler, marjinal gruplar, çevre sorunları, sınıfsal farklılıklar gibi kesimlerin/konuların dışlanmayarak araştırma konusu edilmesi yönündeki talepler, diğer bilim dallarında olduğu gibi coğrafya içerisinde de yankı bulmuştur. Bunun yanında pozitivist coğrafyaya karşı yükselen insan-merkezli ve kaynağını yapısalcı okuldan alan radikal eleştiriler¹⁶, coğrafyadaki bilme biçimlerini, özellikle beşeri coğrafyanın portfolyosunu etkilemiştir. Bir diğer anlamda bu durum, ontolojik parçalanma sonrasında disiplinin iki yarısı arasındaki metodolojik (pozitivist) birliği de büyük ölçüde aşındırarak coğrafyada epistemolojik bir parçalanmaya sebep olmuştur. Böylelikle beşeri coğrafya sosyal teori ile giderek yakınlaşmış; disiplinde davranışsalcı, hümanist, Marksist, eleştirel realist, feminist, post-modern ve post-yapısalcı yaklaşımlar ortaya çıkmıştır.

Kantitatif devrim ile birlikte iki költürcü bir yapı kazanmaya başlayan coğrafya, 1970'lerde ve sonrasında epistemolojik parçalanmayı da deneyimleyerek iki költüre geçiş sürecinin ikinci kısmını da tamamlamıştır. Ontolojik ve epistemolojik parçalanmayı yaşayan coğrafyada, beşeri coğrafya kanadı sosyal ve beşeri bilimlerin farklı kuram ve metotlarını disiplin içerisine transfer ederken, fiziki coğrafya kanadı ise doğa bilimleri ile hem daha fazla yakınlaşma eğilimine sahip olmuş hem de çalışma ortaklığını artırmıştır.

3. Yöntem

3.1. İşlemselleştirme

Batı ve Türk coğrafyacılığında atıf analizi ile gerçekleştirilmiş çalışmalar, gerek yöntemleri gerekse ulaştıkları sonuçlar açısından önemli olmakla birlikte, bu çalışmada ele alınan konunun doğrudan işlemselleştirilmesini sağlamaktan uzaktırlar. Bu sebepten dolayı, makale kapsamında incelenen verilerden elde edilen atıf örüntüsünün kuramsal çerçeve bağlamında açıklanabilmesi için kuram-veri arasındaki ilişkiler iki adımda işlemselleştirilmiştir.

Birinci adım, atıf örüntüsü üzerinden disiplinin (bu çalışmada coğrafyanın) içe kapanık-dışa açık olma durumunun tespitidir. Temel olarak toplam atıfların disiplinin kendi uygulayıcılarına mı (ya da disiplin içine veya coğrafyacılar mı) yoksa farklı disiplinlere mi (ya da disiplin dışına veya coğrafyacı olmayanlara) yapıldığına dayanan bu adıma göre; atıfların disiplin içi lehine daha fazla verilmesi, söz konusu disiplinin bilimsel diyalogu göreceli olarak kendisiyle sınırladığını ve bu bakımdan içe kapanık ve izole olduğunu gösterecektir. Tersine, atıfların göreceli olarak disiplin dışına daha fazla verilmesi durumu ise, söz konusu disiplinin diğer disiplinlerle etkileşim halinde olan dışa açık bir yapıya sahip olduğunu gösterecektir. Çalışmada, içe kapanık ve dışa açık olma tespitleri, bu bağlamda üzerinde mutabakat sağlanan herhangi bir eşik değer olmaması nedeniyle göreceli olarak; yani, atıf dağılım dengesindeki (1:1) herhangi bir yöne doğru olan sapmanın gözlenmesi yoluyla yapılmıştır (bkz. Şekil 2c).

İkinci adım, atıf örüntüsü üzerinden tek kültürcü ve iki kültürcü pratiğin ortaya konulmasıdır. Disiplinler ayrımların ya da bilim alanları arasındaki kamplaşmanın gözetilip gözetilmemesine dayanan bu adıma göre, atıf örüntüsü, ağırlıklı olarak hem doğa bilimleri hem de beşeri/sosyal bilimlere ait disiplinlerden oluşan holistik bir görünümdeyse tek kültürcü pratiği; atıf örüntüsü sadece ya doğa bilimleri ya da beşeri/sosyal bilimler disiplinlerine odaklanan bir yapıda ise iki kültürcü pratiği ortaya koyacaktır. Diğer bir ifadeyle, tek kültür pratiği olarak etiketlenen bir atıf örüntüsü hem doğa bilimleri hem de beşeri/sosyal bilimler disiplinleriyle diyalog kurulduğunu, iki kültürcü pratiğin atıf örüntüsü ise disiplinler uzmanlaşmayı ve bilim alanları arasındaki kamplaşmayı dikkate alan bir manzara gösterecektir.

Son olarak ise, tek kültürcü pratik-iki kültür pratik belirlemeleri, çalışmada coğrafya disiplini geneli; yani, disiplinin iki kanadının (fiziki coğrafya ve beşeri coğrafya) bu bakımdan paralel olarak gösterdiği özellikler dikkate alınarak yapılmaktadır.

3.2. Veri ve Örneklem

Çalışmanın evrenini, Türk coğrafyacılarının 1943 yılından 2015 yılına kadar yayınladıkları akademik ürünler (kitaplar, makaleler, tezler, bildiriler, sempozyum ya da çalıştay bildirileri) oluşturmaktadır. Çalışmanın örnekleme ise akademik dergilerdir. Akademik yayınlar içerisinde kitaplar ve tezler örneklem kapsamında değerlendirilmemişlerdir. Çünkü her akademisyen kitap yazmamakta, akademik kariyerin başında yapılan tezler ise akademik kariyerin geneline dair öngöründe bulunma konusunda sınırlılıklar ihtiva etmektedir. Aynı şekilde sempozyum, çalıştay ve kongre bildirileri de, zamansal açıdan kesintili olmalarının yanı sıra kısa yazılardır ve atıflar da dahil olmak üzere konuyu genellikle yeterli genişlikte sunmazlar. Ancak bunlar içerisinde, tarihsel olarak devamlılık göstermesi, sahip olunan bilimsel ritüeli ve bunun zamansal değişimini en iyi şekilde yansıtmaları bakımından akademik dergiler ve o dergilerde yayınlanan makaleler öne çıkmaktadır. Çünkü akademik bir hayat boyunca yayımlanan makaleler, yazarının bilimsel tutumunun takip edilmesinde önemli veriler sunarlar (Neuman, 2010). Makalelerin konusu, kullanılan yöntem, yazım dili, kimlere atıf yapıldığı gibi nitelikler yazarın bilimsel görüşüne dair birer bilgi paylaşımıdır. Bu tespitler doğrultusunda, çalışmanın örnekleme olarak akademik dergiler ve makaleler kabul edilmiş ve örneklem kapsamında on iki akademik coğrafya dergisi belirlenmiştir (Çizelge 1).

Araştırma örnekleme çerçevesinde belirlenen dergilerde yayın yapan bütün coğrafyacılar ait makaleler incelenmiştir¹⁷. Coğrafyacı olarak kabul edilmede iki koşul belirlenmiştir: 1- Coğrafya eğitimi alanlar (lisans, yüksek lisans, doktora), 2- Bir coğrafya bölümünün üyesi olanlar¹⁸.

Örneklem kapsamındaki akademik coğrafya dergilerine internetten ve kütüphanelerden ulaşılmış; bütün makalelere tam erişim sağlanarak çalışma kapsamında değerlendirilmiştir. Makalelerde atıf yapılan kişilerin, çalıştıkları bölümlere göre disiplinler/araştırma alanları belirlenmiştir. Doktora alanı ile çalıştığı bölüm konusunda yaşanan farklılıklarda, doktora alanı, disiplin alanı olarak alınmıştır. Araştırma örnekleme kapsamında taranan makalelerin ise öncelikle disiplinler alanı belirlenmiş, daha

sonra söz konusu makalelerde kullanılan atıflar şu dört parametre göz önüne alınarak sınıflandırılarak analiz edilmiştir¹⁹:

Çizelge 1. Araştırma örneklemini kapsamındaki akademik coğrafya dergileri ve bu dergilere ait temel göstergeler.

Dergi Adı*	Aktif Olduğu Yıllar**	Toplam Sayı	Toplam Makale Sayısı***
Türk Coğrafya Dergisi, TCD	1943-2015	65	486
İstanbul Üniversitesi Coğrafya Enstitüsü Dergisi, İ.Ü-CED	1951-1980	23	197
Ankara Üniversitesi Coğrafya Araştırmaları Dergisi, A.Ü-CAD	1966-1996	12	88
Jeomorfoloji Dergisi, JD	1969-1998	21	86
Ege Coğrafya Dergisi, ECD	1983-2015	38	162
İstanbul Üniversitesi Deniz Bilimleri ve Coğrafya Enstitüsü Bülteni, Bülten	1984-1994	11	76
İstanbul Üniversitesi Coğrafya Dergisi, İ.Ü-CD	1985-2015	31	193
Atatürk Kültür, Dil ve Tarih Yüksek Kurumu Coğrafya Araştırmaları-CA	1989-1996	4	49
Ankara Üniversitesi Türkiye Coğrafyası Dergisi, A.Ü-TCD	1992-2001	8	87
Doğu Coğrafya Dergisi, DCD	1995-2015	34	440
Marmara Coğrafya Dergisi, MCD	1996-2015	32	354
Ankara Üniversitesi Coğrafi Bilimler Dergisi, A.Ü-CBD	2003-2014	23	110

*Dergiler, yayın başlangıç yılları esas alınarak sıralanmıştır. **Dergiler bu süreler içerisinde kesintisiz bir şekilde yayımlanmamıştır. Araştırma kapsamında değerlendirilen ve son sayısı 2014-2015 yıllarına ait olan dergiler yayın hayatlarına devam etmektedir. ***Toplam makale sayısına, veri kapsam ve sınırlılıkları bölümünde belirtilen yayınlar dahil değildir.

- Disiplin içine verilen atıf sayısı,
- Disiplin dışına verilen atıf sayısı,
- Coğrafyacı + coğrafyacı olmayan ortaklığında yazılmış makalelere yapılan atıf sayısı,
- Kurum - topluluklara yapılmış atıf sayısı,

Bu dört parametre içerisinde disiplin içine verilen atıf sayısı, coğrafyacıların makalelerinde coğrafyacılar için çalışmalara verdiği atıflara karşılık gelirken; disiplin dışına verilen atıf sayısı, diğer bilim dallarına mensup kişilerin çalışmalarına verilen atıfları ifade etmektedir.

Çalışmanın ana hedefi olarak belirlenen disiplin-dışı atıflara ilişkin veriler, söz konusu disiplin-dışı atıfın karşılık geldiği yayın sahiplerinin mesleki kimlikleri/disipliner aidiyetlerine göre elde edilmiştir. Bu disiplinler aidiyetler doğa bilimleri, beşeri disiplinler ve sosyal bilimler alanlarındaki temel disiplinler/araştırma alanları bağlamında sınıflandırılmış ve sonrasında dağılımlar gerçekleştirilmiştir²⁰.

Disiplin-dışı atıflara ilişkin meslek kimlik/disipliner aidiyet bilgisi, yayın künyeleri ve/veya internet araştırması üzerinden sağlanmıştır. İnternet tabanlı ya da basılı kaynaklara dair araştırmalardan sonuç alınmadığı durumlarda ise, kişilerin kendisinden ya da çalışılan/irtibatla olunan kurumlardan bilgileri temin edilmiştir. Değerlendirme kapsamında toplamda 52 yayına ait disiplin bilgisine ulaşılamamış olup, bu rakam toplam atıf sayısının (48085) % 0,10'una tekabül etmektedir. Bir diğer deyişle, çalışma kapsamında taranan toplam atıflar %99,9 oranında tespit edilerek çalışmaya dahil edilmiştir (Çizelge 2).

Çizelge 2. 1943-2015 ve alt dönemlere ait istatistikler ve parametrelere göre atıfların dağılımı.

Dönem	1943-2015	1943-1969	1970-2002	2003-2015
Toplam Makale Sayısı	2328	256	1058	1014
Ortalama Makale Sayısı (Yıl)*	35,8	12,2	34,1	78
Makale başına atıf sayısı	20,7	9,7	17,7	26,4
Toplam Atıf Sayısı	48085	2494	18776	26815
Disiplin-içi Toplam Atıf Sayısı	21537	1160	9472	10905
	(% 44,7)	(% 46,5)	(% 50,4)	(% 40,7)
Disiplin-dışı Toplam Atıf Sayısı	19042	1119	6987	10936
	(%39,6)	(% 44,9)	(% 37,2)	(% 40,8)
Coğrafyacı + Coğrafyacı Olmayanlara Yapılan Toplam Atıf Sayısı	1032	20	261	751
	(% 2,2)	(% 0,8)	(% 1,4)	(% 2,7)
Kurum/Topluluklara Yapılan Toplam Atıf Sayısı	6422	192	2026	4204
	(% 13,4)	(% 7,7)	(% 10,8)	(% 15,7)
Ulaşılamayan Toplam Atıf Sayısı	52	3	30	19
	(% 0,1)	(% 0,1)	(% 0,2)	(% 0,1)

*Ortalama Makale Sayısı (Yıl), dergilerin basılmadığı yılların dışarıda tutulması ile hesaplanmıştır.

4. Bulgular

4.1. Genel Özellikler (1943-2015)

Araştırma örnekleminde yer alan akademik coğrafya dergilerinde çalışma kapsamında 2328 makale değerlendirilmiştir. Bu makalelerde coğrafyacılar toplam 48085 atıf kullanmış olup; ortalama 20,7 atıfla makale yazmışlardır. Örneklemdaki makalelerde coğrafyacılar ya da disiplin içine yapılan atıflar (% 44,7), diğer disiplinlere ya da disiplin dışına yapılan atıflardan (% 39,6) daha fazladır (Çizelge 2).

1943-2015 döneminde, beşeri coğrafya makaleleri (% 43,3) en önde gelen sistematik coğrafya alanı olup, bunu fiziki coğrafya makaleleri (% 33,9) izlemektedir. Beşeri coğrafya kapsamında ekonomik coğrafya (% 40,1) ve fiziki coğrafya kapsamında jeomorfoloji (% 59,6) en çok makale konusu olarak çalışılan sistematik alt alanlardır (Ek 1).

1943-2015 döneminde araştırma örneklemini kapsama alan dergilerde yayınlanan makalelerde yapılan atıfların disiplinler dağılımı Çizelge 3'te sunulmuştur. Buna göre, tüm coğrafya alanlarında diğer bilim dallarına verilen atıflar içerisinde en baskın disiplin dışı alan jeolojidir (% 24,6). Araştırma örneklemini bağlamında, 1943-2015 zaman dilimi içerisinde Türk coğrafyacılığında her dört atıftan neredeyse biri jeolojiye verilmiştir ve disiplinde bir jeoloji egemenliği söz konusudur. Eğitim bilimleri (% 8,4), tarih (% 6,6), iktisadi idari bilimler (% 5,9), ziraat (% 5,4) ve mühendislikler (% 5,1) diğer önde gelen atıf alanlarını oluşturmaktadır. Bu disiplinler/araştırma alanları, yapılan toplam atıfların yarısından fazlasına (% 56) karşılık gelmektedir (Şekil 1a).

1943-2015 döneminde sosyal/beşeri bilim disiplinlerinin/araştırma alanlarının aldıkları atıf sayısının değişimi önemlidir. Disiplinin kuruluşundan itibaren en çok atıf alan arkeoloji ve tarih, günümüze doğru aldıkları atıf sayısı bakımından düzenli bir azalma eğilimi sergilemektedir. Aynı şekilde ziraat disiplinine yapılan atıflar da 1970'lerden sonra dinamizmini yitirmiştir. Buna karşın sosyoloji, psikoloji, siyaset bilimi, demografya, şehir ve bölge planlama, tıp ve turizm disiplinleri, 2003 yılından itibaren coğrafya içerisinde atıf oranlarını artırmışlardır. Bu disiplinlerin atıf oranlarının yükselmesi, artan beşeri coğrafya yayın sayısı ile doğrudan ilişkilidir.

Çizelge 4. 1943-1969 döneminde coğrafya-dışı atıfların disiplinler dağılımı.

Dönem	1943-1969
Toplam Disiplin-dışı Atıf Sayısı	1119
Jeoloji	563
Meteoroloji	41
Temel Bilimler	39
Ormanlık	38
Botanik	32
Multidisipliner/DB	24
Mühendislikler	15
Diğer/DB	8
Multidisipliner/SBB	62
Ziraat	60
İİB	41
Arkeoloji	24
Eğitim Bilimleri	24
Tarih	18
Tıp	13
Edebiyat-Dil-Yazar	13
Şehir ve Bölge Planlama	6
Sosyoloji	5
Siyaset Bilimi	4
Demografiya	5
Antropoloji	3
Hukuk	3
Psikoloji	0
Turizm	0
Diğer/SBB	78
%	50,3
%	3,7
%	3,5
%	3,4
%	2,9
%	2,1
%	1,3
%	0,7
%	5,5
%	5,4
%	3,7
%	2,1
%	2,1
%	1,6
%	1,2
%	1,2
%	0,5
%	0,4
%	0,4
%	0,4
%	0,3
%	0,3
%	0,0
%	0,0
%	7,0

Çizelge 3. 1943-2015 döneminde coğrafya-dışı atıfların disiplinler dağılımı.

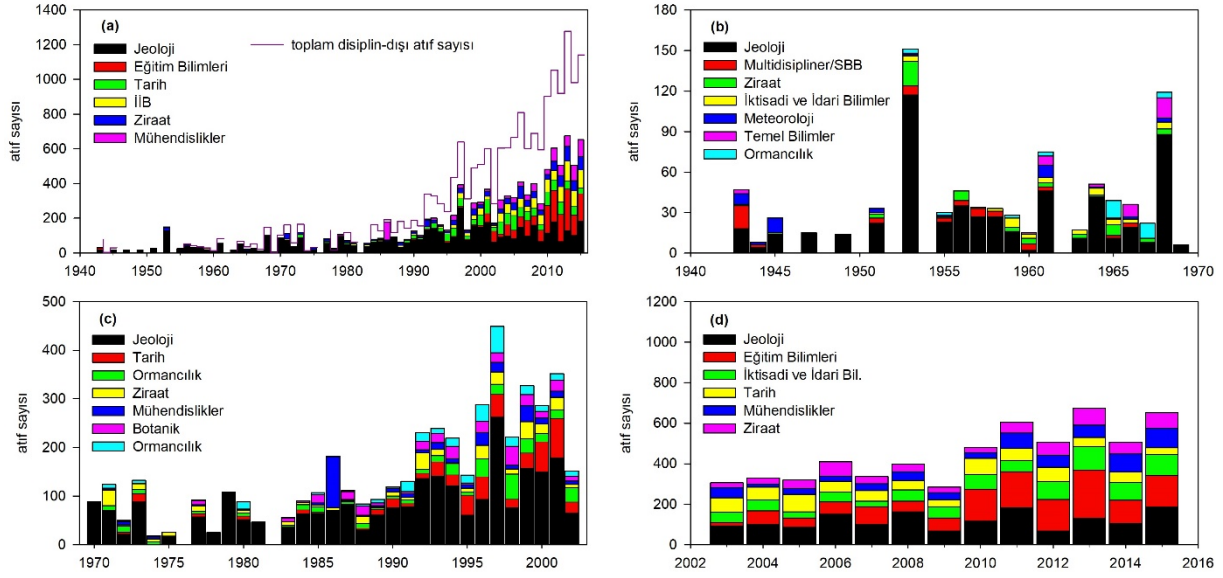
Dönem	1943-2015
Toplam Disiplin-dışı atıf sayısı	19042 (% 100)
Jeoloji	4688
Mühendislikler	972
Ormanlık	636
Temel Bilimler	598
Botanik	454
Meteoroloji	357
Multidisipliner/DB	70
Diğer/DB	681
Eğitim Bilimleri	1596
Tarih	1256
İİB	1132
Ziraat	1026
Şehir ve Bölge Planlama	727
Multidisipliner/SBB	667
Arkeoloji	505
Sosyoloji	501
Edebiyat-Dil-Yazar	439
Turizm	379
Siyaset Bilimi	331
Tıp	314
Demografiya	125
Psikoloji	121
Hukuk	119
Antropoloji	96
Diğer/SBB	1252
%	24,6
%	5,1
%	3,3
%	3,1
%	2,4
%	1,9
%	0,4
%	3,6
%	8,4
%	6,6
%	5,9
%	5,4
%	3,8
%	3,5
%	2,7
%	2,6
%	2,3
%	2,0
%	1,7
%	1,6
%	0,7
%	0,6
%	0,6
%	0,5
%	6,6

Çizelge 6. 2003-2015 döneminde coğrafya-dışı atıfların disiplinler dağılımı.

Dönem		2003-2015	
Toplam Disiplin-dışı Atıf Sayısı		Atıf Sayısı	%
		10936	
Jeooloji		1545	14,1
Mühendislikler		646	5,9
Temel bilimler (fizik, kimya, biyoloji)		347	3,2
Ormanlık		253	2,3
Meteoroloji		227	2,1
Botanik		114	1,0
Multidisipliner/DB		19	0,2
Diğer/DB		531	4,9
Eğitim Bilimleri		1397	12,8
İİB		847	7,7
Tarih		746	6,8
Ziraat		625	5,7
Şehir ve Bölge Planlama		532	4,9
Sosyoloji		423	3,9
Multidisipliner/SBB		401	3,7
Turizm		295	2,7
Edebiyat-Dil-Yazar		285	2,6
Siyaset Bilimi		230	2,1
Tıp		194	1,8
Arkeoloji		182	1,7
Psikoloji		108	1,0
Demografiya		100	0,9
Hukuk		77	0,7
Antropoloji		57	0,5
Diğer/SBB		755	6,9

Çizelge 5. 1970-2002 döneminde coğrafya-dışı atıfların disiplinler dağılımı.

Dönem		1970-2002	
Toplam Disiplin-dışı Atıf Sayısı		Atıf Sayısı	%
		6987	
Jeooloji		2580	36,9
Ormanlık		347	5,0
Mühendislikler		306	4,4
Botanik		307	4,4
Temel bilimler (fizik, kimya, biyoloji)		212	3,0
Meteoroloji		92	1,3
Multidisipliner/DB		27	0,4
Diğer/DB		143	2,0
Tarih		493	7,1
Ziraat		341	4,9
Arkeoloji		300	4,3
İİB		242	3,5
Multidisipliner/SBB		204	2,9
Şehir ve Bölge Planlama		188	2,7
Eğitim Bilimleri		175	2,5
Edebiyat-Dil-Yazar		142	2,0
Tıp		108	1,5
Siyaset Bilimi		95	1,4
Turizm		86	1,2
Sosyoloji		72	1,0
Hukuk		40	0,6
Antropoloji		35	0,5
Demografiya		23	0,3
Psikoloji		14	0,2
Diğer/SBB		415	5,9

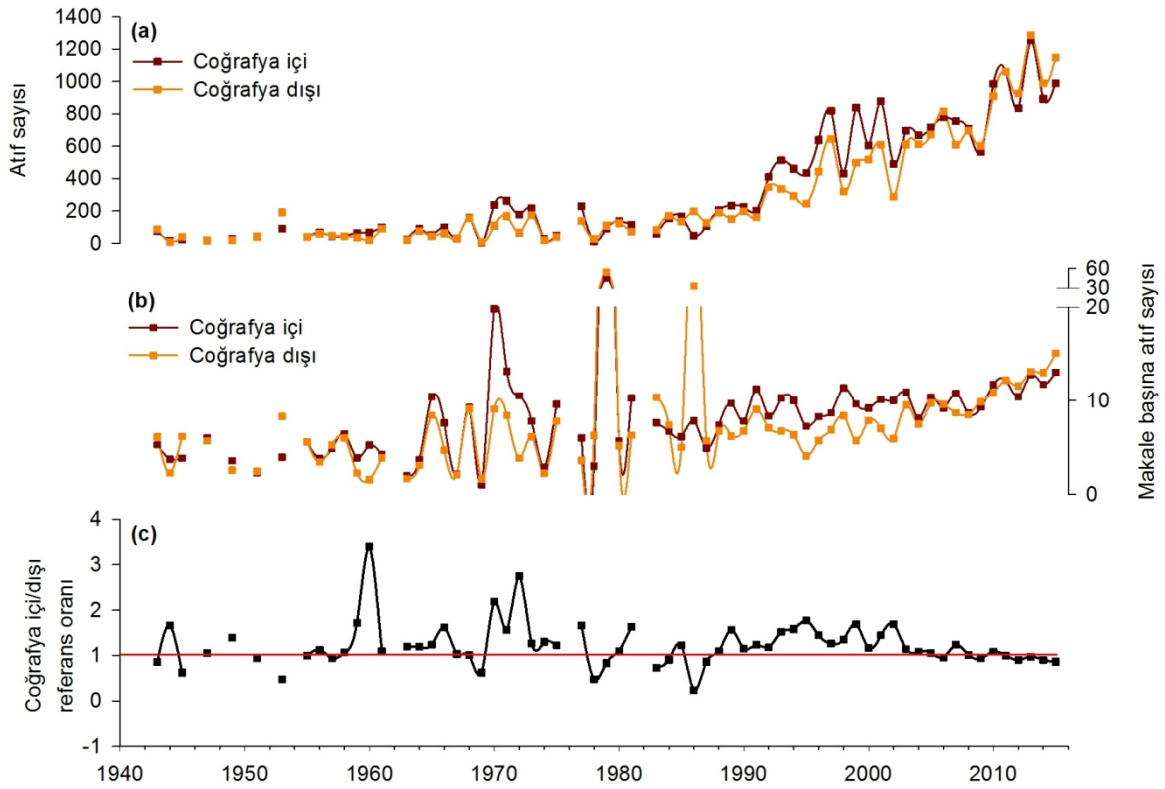


Şekil 1. (a) 1943-2015 döneminde önde gelen disiplinlere göre atıf dağılımı; (b) 1943-1969 döneminde önde gelen disiplinlere göre atıf dağılımı; (c) 1970-2002 döneminde önde gelen disiplinlere göre atıf dağılımı; (d) 2003-2015 döneminde önde gelen disiplinlere göre atıf dağılımı.

Buna karşın doğa bilimleri disiplinleri/araştırma alanlarında da değişimler söz konusudur. Türk coğrafyacılığının kuruluşundan itibaren, disiplinin en önemli paydaşlarından olan jeolojinin aldığı atıf sayısının değişimi burada öne çıkmaktadır. 1980'lere dek diğer disiplinlere yapılan atıfların her yıl neredeyse % 50'sini oluşturan jeoloji, 1990'lı yıllardan itibaren düzenli bir düşüş içerisinde; öyle ki, ilgili disiplinin 2003-2015 dönemindeki atıf ortalaması % 14,1'e kadar gerilemiştir (Çizelge 6).

1943-2015 döneminde coğrafyacıların araştırma örnekleme kapsamındaki makalelerinde kullandıkları atıflardan elde edilen verilere ilişkin farklı içerikler Şekil 2'de sunulmaktadır. Buna göre üç farklı grafiğe ait veriler zamansal olarak farklılıklar sergilemektedir. 1943 ile başlayan zaman serisi 1969'a kadar disiplin içi (% 46,5) ve dışına yapılan (% 44,9) atıf sayıları bakımından dengeli bir gidişat göstermektedir (Şekil 2a ve 2b). Bu dönemde disiplin içine yapılan atıflar oransal olarak disiplin dışına göre fazla olsa da, dağılım sonuçları bazı yıllardaki sapmalar dışında genelde birbirine yakındır (Şekil 2c). 1970-2002 yılları arasındaki dönemde ise, disipline verilen atıf oranı artmaya (% 50,4) ve hemen her yıl disiplin dışına yapılan atıflar karşısında üstün olmaya başlamıştır (Şekil 2a ve 2b). Bu durum, disiplin içine ve disiplin dışına yapılan atıflar birbirine oranlandığında da görülmektedir (Şekil 2c). Özellikle 1980'li yılların sonlarından itibaren kesintisiz olarak her yıl bir disiplin içi atıf üstünlüğü söz konusudur. 2002'den sonraki dönemde, hemen her yıl disiplin içi (% 40,7) ve dışına (% 40,8) verilen atıflar dengeli olmuştur. 2010'lardan itibaren ise, disiplin dışına verilen atıflar disipline yapılan atıflar karşısında daha fazla olmaya başlamıştır (Şekil 2). 2003-2015 arasında disiplin içi ve dışına verilen atıflar arasındaki bu dengelenme durumu, bu dönemdeki hemen her yıl için geçerlidir (Şekil 2c).

Dolayısıyla 1943-2015 dönemine ilişkin veriler tekdüze bir dağılım içerisinde olmayıp, heterojen bir yapıya sahiptir. Bu heterojen yapının daha iyi anlaşılması için 1943-2015 zamansal dilimini alt dönemler şeklinde ayırmak daha açıklayıcı olacaktır. Bu bakımdan, yukarıda belirtildiği üzere, farklı karakterde üç dönem ayırt etmek mümkündür: 1943-1969, 1970-2002, 2003-2015.



Şekil 2. (a) Coğrafyacılar ve coğrafyacı olmayanlara yapılan atıflar, (b) Makale başına coğrafyacılar ve coğrafyacı olmayanlara yapılan atıflar, (c) Coğrafyacılar ve coğrafyacı olmayanlara yapılan atıfların birbirlerine olan oranı. Burada 1 (eşitlik) çizgisinin üstünde yer alan kısımlar disiplin içi, altında kalan kısımlar ise disiplin dışı atıfların baskınlığını göstermektedir.

4.2. Dönemsel Özellikler

4.2.1. 1943-1969

1943-1969 döneminde araştırma örnekleme kapsamında 256 makale değerlendirilmiştir. Bu makalelerde coğrafyacılar toplam 2494 atıf kullanmış olup, ortalama 9,7 atıf ile makale yazmışlardır. Disiplin içine yapılan atıflar (% 46,5), niceliksel olarak diğer disiplinlere yapılan atıflardan (% 44,9) fazla olsa da, disiplin içi ve dışı atıf örüntüsü dengeli bir görünüm sergilemektedir (Çizelge 2).

1943-1969 döneminde, toplam makale sayısı içerisinde fiziki coğrafya makaleleri (% 57,4) açık ara öndedir. Bunu, beşeri coğrafya makaleleri (% 27,9) izlemektedir. Fiziki coğrafya kapsamında jeomorfoloji (% 73) ve beşeri coğrafya kapsamında da ekonomik coğrafya (% 47,2) en çok makale konusu olarak çalışılan alt alanlardır (Ek 2).

1943-1969 döneminde coğrafyacıların çalışmalarında en çok atıf verdiği disiplin dışı alan jeolojidir (% 50,3). Bir diğer ifadeyle, bu dönemde yayımlanmış makalelerde kullanılan her iki atıftan biri jeolojiiye verilmiştir. Jeoloji, bu dönem içerisindeki tüm yıllarda neredeyse her yıl en çok atıf alan disiplin olmasının yanında, disiplin dışına yapılan atıfların da çoğunluğunu oluşturmuştur (Şekil 1b). Jeolojiiyi, multidisipliner/SBB (% 5,5) ve ziraat (% 5,4) disiplinler/araştırma alanları takip etmektedir (Çizelge 4).

4.2.2. 1970-2002

1970-2002 döneminde, önceki dönem ile kıyaslandığında, niceliksel bir büyüme ve niteliksel bir değişim söz konusudur. Bu dönemde araştırma örnekleme kapsamında 1058 makale değerlendirilmiştir. Bu makalelerde coğrafyacılar toplam 18776 atıf kullanmış olup, ortalama 17,7 atıfla makale yazmışlardır. Disiplin içine yapılan atıflar (% 50,4), diğer disiplinlere yapılan atıflar (% 37,2) karşısında bariz bir şekilde üstündür (Çizelge 2).

1970-2002 döneminde, toplam makale sayısı içerisinde makale alanları bakımından, önceki dönemin aksine, aradaki uçurum kapanmış ve fiziki coğrafya (% 41,6) ile beşeri coğrafya makaleleri (% 40,5) arasında niceliksel olarak bir dengelenme meydana gelmiştir. Fiziki coğrafya kapsamında jeomorfoloji (% 59,5) ve beşeri coğrafya kapsamında da ekonomik coğrafya (% 41,3) en çok makale konusu olarak çalışılan alt alanlardır (Ek 3).

1970-2002 döneminde coğrafyacıların çalışmalarında en çok atıf verdiği disiplin dışı alan, önceki dönemde olduğu gibi jeolojidir (% 36,9). Ancak bu dönemde jeoloji üstünlüğünde bir kırılma meydana gelmiştir. Jeolojiyi tarih (% 7,1), ormancılık (% 5) ve ziraat (% 4,9) disiplinleri takip etmektedir (Çizelge 5). Bu disiplinler her yıl yapılan atıfların neredeyse dörtte üçünü oluştururlar (Şekil 1c).

4.2.3. 2003-2015

2003-2015 döneminde makale sayısı, makale başına atıf gibi niceliksel artışlar devam etmiştir. Bu dönemde araştırma örnekleme kapsamında 1014 makale değerlendirilmiştir. Bu makalelerde coğrafyacılar toplam 26815 atıf kullanmış; ortalama 26,4 atıf ile makale yazmışlardır. Disiplin içine yapılan (% 40,7) ve diğer disiplinlere yapılan atıflar (% 40,8) hemen hemen eşittir (Çizelge 2).

2003-2015 döneminde, toplam makale sayısının makale alanlarına göre dağılımı önceki dönemler ile karşılaştırıldığında önemli oranda değişiklik göstermiştir. 1943-1969 dönemindeki fiziki-beşeri coğrafya görünümü, bu dönemde tam tersi bir karakter kazanmıştır. Beşeri coğrafya makaleleri (% 49,9) baskın konumdadır. Fiziki coğrafya (% 19,6) ve coğrafya-eğitim (% 15) makaleleri beşeri coğrafyayı takip etmektedir. Coğrafya-eğitim makalelerinin yükselişi ve disiplinin iki sistematik alanına yaklaşması, bu dönemin temel karakteristiklerindedir. Beşeri coğrafya kapsamında ekonomik coğrafya (% 38,1) ve fiziki coğrafya kapsamında da jeomorfoloji (% 50) en çok makale konusu olarak çalışılan alt alanlardır (Ek 4).

2003-2015 döneminde coğrafyacıların çalışmalarında en çok atıf verdiği disiplin dışı alan, tüm dönemlerde olduğu gibi yine jeolojidir (% 14,1). Ancak, bir önceki dönemde disiplin dışına yapılan atıflar içerisinde azalan jeoloji atıfları bu dönem de azalmaya devam etmiştir. Jeolojiyi, eğitim bilimleri (% 12,8), iktisadi ve idari bilimler (% 7,7), tarih (% 6,8), mühendislikler (% 5,9) ve ziraat (% 5,7) disiplinleri/araştırma alanları takip etmektedir (Çizelge 6). 2003-2015 döneminde en çok atıf alan bu disiplinlerin, toplam atıf sayısı içerisinde yeri azalmış ve diğer disiplinlerin payları artmıştır (Şekil 1d). Beşeri coğrafya makalelerinin üstünlüğü, beşeri/sosyal bilimler disiplinlerinin toplam atıf sayısından daha fazla pay almasını sağlamıştır. Benzer şekilde, coğrafya-eğitim makalelerinde artış (Ek 4), eğitim bilimleri kategorisine yapılan atıflara da yansımıştır (Çizelge 6).

4.3. Alt Kategoriler

4.3.1. Beşeri Coğrafya

1943-2015 döneminde beşeri coğrafya makalelerinde, makale başına ortalama 20,7 atıf kullanılmıştır. Disiplin içi (% 39,6) ve dışına (% 39) verilen atıflar ise dengelidir (Çizelge 7). Ancak alt

dönemler özelinde incelendiğinde bu örüntü farklılaşmaktadır. Başlangıçtan itibaren üç farklı dönem boyunca toplam makale, makale başına atıf gibi kategorilerde rakamsal “sıçramalar” yaşanmıştır. Özellikle beşeri coğrafya makale sayısı önemli artışlar göstermiş ve genel makale sayısı içerisinde oranını yükseltmiştir. 1943-1969 ve 1970-2002 dönemlerinde beşeri coğrafyacılar disiplin içine daha fazla atıf vermişken (% 48,2 ve % 45,7); 2003-2015 döneminde bu görünüm değişerek, diğer bilim dallarına verilen atıflar (% 41) öne geçmiştir (Çizelge 7).

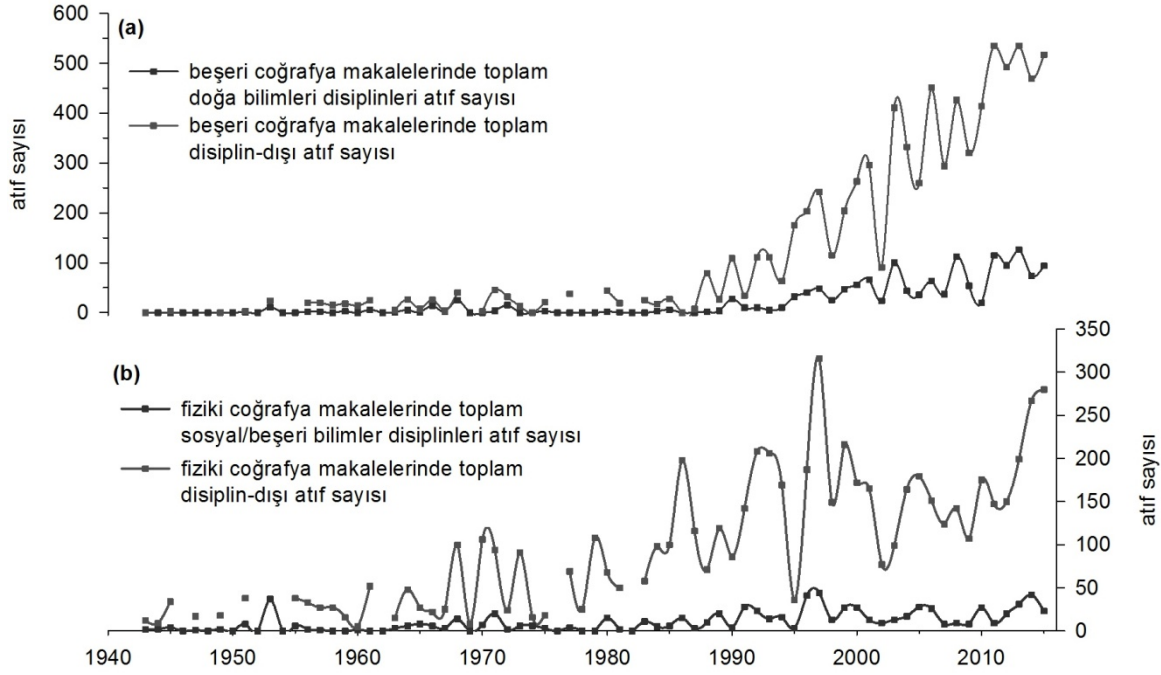
Çizelge 3. Beşeri coğrafya ve sistematik alt alanları özelinde 1943-2015 periyoduna ve alt dönemlere ilişkin veriler

		1943-1969	1970-2002	2003-2015	1943-2015
BEŞERİ COĞRAFYA	Toplam makale sayısı	72	429	506	1007
	Ortalama makale sayısı (yıl)	4,2	14,8	38,9	17,1
	Makale başına atıf	9,5	16	26,2	20,7
	Toplam atıf sayısı	683	6876	13269	20828
	Disiplin -içi toplam atıf sayısı	329 (% 48,2)	3141 (% 45,7)	4788 (% 36,1)	8258 (% 39,6)
	Disiplin -dışı toplam atıf sayısı	251 (% 36,7)	2417 (% 35,2)	5456 (% 41)	8124 (% 39)
	En çok atıf alan üç disiplin*	İİB** % 16,7 Mlt/SBB %11,6 Ziraat % 8	Tarih % 15,9 Ziraat % 9,1 İİB % 9,1	İİB % 12,7 Tarih % 12,1 Ziraat % 7,6	Tarih % 13 İİB % 11,6 Ziraat % 8
EKONOMİK COĞRAFYA	Toplam makale sayısı	34	177	193	404
	Ortalama makale sayısı (yıl)	2,3	7,4	14,8	7,8
	Makale başına atıf	12,4	16,1	25,4	20,2
	Toplam atıf sayısı	423	2855	4900	8178
	Disiplin -içi toplam atıf sayısı	215 (% 51,8)	1134(%39,7)	1631 (%33,3)	2980 (% 36,4)
	Disiplin -dışı toplam atıf sayısı	148 (% 35)	1049 (%36,7)	1875 (%38,3)	3072 (% 37,6)
	En çok atıf alan üç disiplin*	İİB** % 15,5 Ziraat % 12,2 Mlt/SBB%8,1	Ziraat % 15,7 İİB % 13,7 Tarih % 10,6	İİB % 17,7 Ziraat % 17,6 Turizm%11,3	Ziraat %16,6 İİB % 16,2 Turizm % 9,3
NÜFUS COĞRAFYASI	Toplam makale sayısı	13	51	61	125
	Ortalama makale sayısı (yıl)	1,6	2,4	4,7	3
	Makale başına atıf	7,4	11,5	28,8	19,5
	Toplam atıf sayısı	96	586	1755	2437
	Disiplin -içi toplam atıf sayısı	38 (%39,6)	304 (% 51,9)	656 (% 37,4)	998 (% 41)
	Disiplin -dışı toplam atıf sayısı	30 (% 31,3)	150 (% 25,6)	732 (% 41,7)	912 (% 37,4)
	En çok atıf alan üç disiplin*	İİB % 36,7 Demogra.%16,7 Mlt/SBB %10	Tarih % 26,7 İİB % 14 Demogr.% 8,7	Sosyolo%20,2 Tarih % 14,8 İİB % 13,9	Sosyolo%17,3 Tarih % 16,3 İİB % 14,6
YERLEŞME COĞRAFYASI	Toplam makale sayısı	11	81	47	139
	Ortalama makale sayısı (yıl)	1,6	3,7	3,9	3,4
	Makale başına atıf	4,2	17,6	21,8	18
	Toplam atıf sayısı	46	1427	1025	2498
	Disiplin -içi toplam atıf sayısı	28 (% 60,9)	826 (% 57,9)	556 (% 54,2)	1410 (% 56,5)
	Disiplin -dışı toplam atıf sayısı	17 (% 36,9)	420 (% 29,4)	323 (% 31,5)	760 (% 30,4)
	En çok atıf alan üç disiplin*	Sosyoloji %11,8 Arkeoloji% 11,8 Mlt/SBB%11,8	Tarih %21,7 Arkeoloji 8,8 ŞBP % 7,9	Tarih %31,9 Mlt/SBB%8,4 Arkeoloji % 8	Tarih % 25,5 Arkeolo. %8,7 Jeoloji % 7,4

*En çok atıf alan disiplinler bölümünde yer verilen disiplinlere ait yüzdelik rakamlar, coğrafya dışına yapılan atıf sayısı üzerinden hesaplanmıştır. **Çizelgede kısaltılması verilen bazı disiplinlerin tam isimleri şöyledir: İİB= İktisadi ve İdari Bilimler; Mlt./SBB=Multidisipliner/SBB; Demogr.=Demografya; Orman.=Ormanlık; ŞBP=Şehir ve Bölge Planlama

1943-2015 döneminde beşeri coğrafya makalelerinde disiplin dışına yapılan atıfların disiplinler/araştırma alanı dağılımları içerisinde açık ara önde olan bir disiplin olmayıp, oranlar birbirlerine yakındır. En fazla atıf verilen alan tarih (% 13,1), iktisadi ve idari bilimler (% 11,8) ve ziraattir (% 8). Alt dönemlerde de benzer bir disiplinler dağılım söz konusudur (Ek 5).

Beşeri coğrafya makalelerinde dikkat çeken bir diğer önemli husus, 1943-2015 yılları arasında jeoloji ve mühendislik kapsamındaki disiplinlerin en fazla atf verilen ilk on disiplin içerisinde olmasıdır. Bu durum beşeri coğrafyanın üç alt dönemi için de geçerli olup, kimi doğa bilimleri disiplinleri (jeoloji, mühendislik) beşeri coğrafya makalelerinde en çok atf verilen disiplinler arasında yer almıştır (Ek 5). Bununla birlikte bu durum zamansal olarak değişen bir karaktere sahiptir. Disiplinin kuruluş yıllarında yayınlanan beşeri coğrafya makalelerinde doğa bilimleri disiplinlerine verilen atf oranı 2003-2015 dönemine doğru azalmıştır (Şekil 3a).



Şekil 3. (a) Beşeri coğrafya makalelerindeki toplam disiplin dışı atf sayısı içerisinde doğa bilimleri disiplinlerinin yıllara göre oranı, (b) fiziki coğrafya makalelerindeki toplam disiplin dışı atf sayısı içerisinde sosyal/beşeri bilimler disiplinlerinin yıllara göre oranı.

Beşeri coğrafyanın sistematik alt alanları içerisinde en çok çalışılan alan ekonomik coğrafyadır. Bunu yerleşme ve nüfus coğrafyası takip etmektedir (Ek 1). Ekonomik coğrafya, nüfus coğrafyası ve yerleşme coğrafyasına ait veriler, beşeri coğrafyanın tanımlayıcı istatistikler ve disiplinler ilişkileriyle örtüşen göstergelere sahiptir. Ekonomik coğrafya ve nüfus coğrafyası makalelerinde, beşeri coğrafya genelinde olduğu gibi, diğer disiplinlere verilen atıflar, ilk defa 2003-2015 döneminde disiplin içine yapılan atf oranının önüne geçmiştir. Yerleşme coğrafyası makalelerinde de 1943-1969 ve 1970-2002 dönemleri için benzer bir gidişat söz konusu iken; 2003-2015 döneminde coğrafyacılarca verilen atıflar, baskın bir şekilde yine daha fazla olmuştur. Üç dönemde de ilişkide olunan disiplinler ya da en çok atf verilen disiplinler konusallıkları ile koşuttur. Yani, atıfların çoğunluğu ekonomik coğrafya çalışmalarında iktisadi ve idari bilimlere, nüfus coğrafyası çalışmalarında ise demografya ve sosyolojiye verilmektedir (Çizelge 7).

Beşeri coğrafya çalışmalarında doğa bilimleri disiplinlerine verilen atıfların fazlalığı, özellikle 1990'lara kadar, ekonomik coğrafya ve yerleşme coğrafyası için de geçerlidir. Özellikle ekonomik coğrafyanın beşeri coğrafya geneliyle neredeyse benzer bir gidişatı söz konusudur. Bu da göstermektedir ki, beşeri coğrafya içerisinde en fazla etkiye sahip alt alan ekonomik coğrafyadır. Nüfus coğrafyası makalelerinde ise doğa bilimleri disiplinleri ile etkileşim düzeyi oldukça sınırlıdır (Çizelge 7).

4.3.2. Fiziki Coğrafya

1943-2015 döneminde fiziki coğrafya makalelerinde makale başına 20,3 atıf kullanılmıştır. Disiplin içine verilen atıflar (% 50,3), diğer disiplinlere verilen atıflar (% 40,3) karşısında üstündür. Ancak bu durum, fiziki coğrafyanın alt dönemlerinde farklılıklar göstermektedir. Bununla birlikte başlangıçtan itibaren üç dönem boyunca toplam makale sayısı ve makale başına atıf gibi kategorilerde niceliksel artışlar gerçekleşse de, beşeri coğrafya ile karşılaştırıldığında, bunların düzeyi oldukça düşük kalmıştır. Özellikle 2003-2015 döneminde makale sayısı bir önceki döneme göre % 50 azalmıştır. Böylelikle fiziki coğrafyanın yayımlanan makale sayısı bakımından disiplin içindeki ağırlığı azalmaya başlamıştır. (Çizelge 8).

Çizelge 4. Fiziki coğrafya ve sistematik alt alanları özelinde 1943-2015 periyoduna ve alt dönemlere ilişkin veriler

	1943-1969	1970-2002	2003-2015	1943-2015	
FİZİKİ COĞRAFYA	Toplam makale sayısı	148	441	202	791
	Ortalama makale sayısı (yıl)	7	14,2	15,5	12,2
	Makale başına atıf	10	20,2	27,9	20,3
	Toplam atıf sayısı	1482	8949	5636	16067
	Disiplin -içi toplam atıf sayısı	681 (% 46)	4741 (% 53)	2656 (% 47,1)	8078 (% 50,3)
	Disiplin -dışı toplam atıf sayısı	734 (% 49,5)	3558 (% 39,8)	2184 (% 38,8)	6476 (% 40,3)
	En çok atıf alan üç disiplin*	Jeoloji %70,2 Orman. %4,2 Meteo. %4,1	Jeoloji %59,5 Botanik %7,6 Orman. %6,9	Jeoloji %47,8 Meteo. %8,2 Mühen. %8,2	Jeoloji %56,1 Mühen. %7,6 Botanik %5,9
JEOMORFOLOJİ	Toplam makale sayısı	108	263	101	472
	Ortalama makale sayısı (yıl)	5,1	8,5	7,8	7,3
	Makale başına atıf	10,6	22,5	29,8	21,3
	Toplam atıf sayısı	1148	5909	3018	10075
	Disiplin -içi toplam atıf sayısı	516 (% 44,9)	3094 (% 52,4)	1520 (% 50,4)	5130 (% 50,9)
	Disiplin -dışı toplam atıf sayısı	589 (% 51,3)	2443 (% 41,3)	1139 (% 37,7)	4171 (% 41,4)
	En çok atıf alan üç disiplin*	Jeoloji % 83,4 Mult/DB**%1,7 Botanik %1,7	Jeoloji % 78,2 Mühen. % 6,1 TemelB. % 1,2	Jeoloji % 79,3 Mühen. %4,1 TemelB. %2,3	Jeoloji % 79,3 Mühen. %4,9 TemelB. %1,5
KLİMATOLOJİ	Toplam makale sayısı	20	55	43	118
	Ortalama makale sayısı (yıl)	1,5	2,6	3,9	2,6
	Makale başına atıf	7,5	11,7	29	17,3
	Toplam atıf sayısı	150	646	1247	2043
	Disiplin -içi toplam atıf sayısı	102 (% 68)	450 (% 69,7)	626 (% 50,2)	1178 (% 57,7)
	Disiplin -dışı toplam atıf sayısı	37 (% 24,6)	142 (% 22)	368 (% 29,5)	547 (% 26,8)
	En çok atıf alan üç disiplin*	Meteo. %70,3 Mult/DB%18,9 Jeoloji % 2,7	Meteo. %33,8 TemelB.%18,3 Mühen.%13,4	Meteo.%42,4 Mühen.%10,9 Jeoloji % 4,9	Meteo.%42,2 Mühen.%10,9 Temel B. % 8
BİYOCOĞRAFYA	Toplam makale sayısı	9	65	26	100
	Ortalama makale sayısı (yıl)	1,5	2,7	2,6	2,5
	Makale başına atıf	10,4	20,4	24,5	20,6
	Toplam atıf sayısı	94	1327	637	2058
	Disiplin -içi toplam atıf sayısı	15 (% 16)	575 (% 43,3)	228 (% 35,8)	818 (% 39,7)
	Disiplin -dışı toplam atıf sayısı	74 (% 78,7)	661 (% 49,8)	356 (% 55,9)	1091 (% 53)
	En çok atıf alan üç disiplin*	Orman. %37,8 Botanik %9,5 Jeoloji %5,4	Botanik % 36 Orman. % 28 TemelB.%11,8	Botanik%27,5 TemelB.%21,3 Orman. %18,8	Botanik%31,7 Orman.%25,6 TemelB.%14,4

*En çok atıf alan disiplinler bölümünde yer verilen disiplinlere ait yüzdeler rakamlar, coğrafya dışına yapılan atıf sayısı üzerinden hesaplanmıştır. ** Çizelgede kısaltılması verilen bazı disiplinlerin tam isimleri şöyledir: Mult./DB=Multidisipliner/DB; Orman.=Ormancılık; Meteo.= Meteoroloji; Mühen.= Mühendislikler; Temel B.= Temel Bilimler.

Fiziki coğrafya makalelerinde, 1943-1969 döneminde disiplin dışına verilen atıflar (% 49,5), disiplin içine verilen atıflar (% 46) karşısında fazla iken; 1970-2002 ve 2003-2015 dönemlerinde disiplin içine verilen atıfların oranı öne geçmiştir (Çizelge 8). 1943-2015 döneminde fiziki coğrafya makalelerinde disiplin dışına en fazla atıf verilen alan jeolojidir (% 56,1). Bu örüntü, alt dönemler boyunca da varlığını korumuştur (Çizelge 8; Ek 6). Beşeri coğrafya makalelerine ait atıf örüntüsü içerisinde doğa bilimleri disiplinlerinin önde gelen disiplinler arasında yer alması durumu, benzer mantıkta fiziki coğrafya pratiği için söz konusu değildir. Disiplinin kuruluşundan itibaren fiziki coğrafya çalışmaları içerisinde sosyal/beşeri bilimler disiplinleri oldukça az yer kaplamışlardır (Şekil 3b).

Fiziki coğrafyanın sistematik alt alanlarını oluşturan jeomorfoloji, klimatoloji ve biyocoğrafyaya ait makale sayısı, ortalama atıf gibi istatistiklerin 1943-2015 dönemindeki görünümü, fiziki coğrafyanın sergilediği genel özelliklerle benzerlik göstermektedir. Jeomorfoloji ve klimatoloji makalelerinde disiplin içerisine verilen atıflar fazla olmakla birlikte, özellikle klimatoloji makalelerinde disiplin içine yapılan (%57,7) atıflar önemli bir oranda önde görünmektedir. Biyocoğrafya makalelerinde ise diğer disiplinlere verilen atıflar (% 53) baskın bir şekilde daha fazladır. Ancak bu göstergeler alt dönemlere göre değişiklik göstermektedir. 1943-1969 döneminde fiziki coğrafya çalışmalarında olduğu gibi, jeomorfolojide de diğer disiplinlere verilen atıflar (% 51,3) fazladır. Ancak sonraki iki dönemde coğrafyacılar verilen atıflar öne geçmiştir. Klimatoloji makalelerinde zamansal üç alt dönemde de disipline verilen atıflar her zaman baskın bir karakterde üstün olmuştur. Biyocoğrafya makalelerinde de tersi bir durum söz konusu olup, üç alt dönemde de diğer disiplinlere verilen atıflar fazladır (Çizelge 8).

Jeomorfoloji, klimatoloji ve biyocoğrafya sistematik alt alanlarında en çok atıf verilen disiplinler konusal koşutluk gösterir (Çizelge 8). Bir diğer deyişle jeomorfoloji jeoloji, klimatoloji meteoroloji ile diğer ilişkili mühendislikler ve biyocoğrafya da botanik ve ormancılık ile etkileşim halindedir.

5. Tartışma: Türk Coğrafyasının Disipliner İlişkileri

5.1. Kıta Avrupası'yla Uyum: Etkileşime Açık Tek Kültürcü Türk Coğrafyacılığı (1943-1969)

Türk akademik coğrafyasının kurumsallaşması birbirini takip eden üç gelişmenin bir sonucudur. 1915'te kurulan Darülfünun coğrafya bölümü temelli²¹ İstanbul Üniversitesi Coğrafya Bölümü'nün 1933'deki modernizasyonu²²; 1935'te kurulan Dil ve Tarih-Coğrafya Fakültesi Coğrafya Bölümü'nün faaliyete geçmesi ve 1942'te kurulan Türk Coğrafya Kurumu. Kuruluş döneminin bu karakteristiği, özünde, dört faktörün etkisiyle şekillenmiştir: (1) Alman ve Fransız coğrafyacıların Türkiye'de coğrafya bölümlerinde çalışmak üzere davet edilmesi²³, (2) Türkiye'den yurtdışına coğrafya öğrenmek ya da doktora yapmak için gidenlerin Kıta Avrupası'nda öğrenim görmeleri, (3) Türkiye'de çalışan Kıta Avrupası kökenli coğrafyacıların kendi anlayışları bağlamında coğrafya bölümlerini şekillendirmeleri ve öğrenci yetiştirmeleri, (4) Yurtdışından dönen Türk coğrafyacıların, Alman ve Fransız coğrafya anlayışıyla araştırma ve eğitim faaliyetlerini yürütmeleri. Bu dört faktör Türk coğrafyacılığının kurumsallaşma sürecini şekillendirmiştir (Darkot, 1951; Erinç, 1973; Gümüüşü ve Özur, 2016).

1915'te temelleri atılan Türk coğrafyacılığı, bu tarihten itibaren döneminin coğrafya anlayışıyla paradigmatik bir uyum içerisinde olmuştur. 1950'lere kadar Kıta Avrupası kökenli bölgeselcilik yaklaşımının etkisindeki coğrafya, bu tarihten itibaren Anglo-Amerikan dünyada kantitatif devrimle başlayan değişim dönemine girmiştir (Johnston, 1997). Bu değişim dönemi, bir anlamda, coğrafyada eksen değişikliğine sebebiyet vermiş ve hâkim okulların Kıta Avrupası'ndan Anglo-Amerika'ya kaymasına neden olmuştur. Yukarıda belirtildiği üzere 1960'lara kadar Türk coğrafyacılığı paradigmatik olarak çağı ile uyumlu olup (Yavan, 2005a; Tekeli, 2012; Bekaroğlu, 2014; Bekaroğlu 2016), eğitim ve araştırma yapısı örnek niteliğindedir (Erinç, 1997). Bu dönemde, kuruluş felsefesi

olarak baskın yaklaşım olan, sınırları belirli bir alanda fiziki ve beşeri faktörlerin incelenmesine dayalı bölgeselcilik (Tümertekin, 1971; Bekaroğlu, 2014) ya da başka bir ifade ile neo-Kantçı coğrafya anlayışı (Tekeli, 2012) gerek yurtdışından Türkiye'ye gelen yabancı coğrafyacılar gerekse de eğitimlerini -genel olarak- Alman ve Fransız üniversitelerinde tamamlayarak yurda dönen Türk coğrafyacıları tarafından benimsenmiştir. Böylelikle Türk coğrafyacılığının kuruluş felsefesi, fiziki-beşeri coğrafya birlikteliğine dayalı, holistik (bütüncül) bir coğrafya anlayışı ile karakterize olmaktadır (Erinç, 1973).

Kıta Avrupası'nda akademik coğrafyanın on dokuzuncu yüzyıldaki tesisinden 1950'lere kadar geçen sürede fiziki coğrafya, disiplinin baskın kanadını oluşturmuştur. Bu dönemde fiziki etmenlerin açıklanmasını gerekli kılan pastoral yaşam tarzının, coğrafyacıların çalışmalarında hem determinist bir çerçeve kullanmasını hem de insana dayalı olayların sebeplerini doğada aramalarını teşvik etmesi; bunun yanında bölgesel paradigma bağlamında fiziki coğrafya sistematik alt alanlarının hegemonik birinci kültür kampına daha yakın olması (Bekaroğlu ve Sarış, 2017), disiplinde fiziki coğrafya temelli bir coğrafya praxisini teşvik etmiştir. Bu dönemde, Batı coğrafyacılığindeki fiziki coğrafya araştırma pratiğindeki baskınlık Türk coğrafyasında da görülmektedir²⁴ (Tümertekin, 1971). Yurtdışından gelen Obst, Chaput, Louis, McCallien gibi bilimciler, temel olarak jeoloji ve jeomorfoloji formasyonuna sahip isimlerdi. Bu isimlerin Türk coğrafyasının kuruluş döneminde rol almalarının yanı sıra; ana paradigma konumundaki bölgesel coğrafya anlayışına dayalı çalışmalarda fiziki bilgilerin ana çerçeveyi oluşturması ve Kantçı-Darwinci fikirlerin etkisiyle dış çevrenin tanımlanması ve evriminin anlaşılması düşüncesinin coğrafyayı etkilemesi, hem Kıta Avrupası hem de Türk coğrafyacılığında fiziki coğrafya çalışmalarının baskınlığını sağlamıştır.

Türk coğrafyacılığının kuruluş dönemlerinde baskın fiziki coğrafya ve jeomorfoloji üstünlüğü (Tümertekin, 1971; Erinç, 1973; Tuysuz ve Yavan, 2012; Bekaroğlu ve Sarış, 2017) bu çalışmanın bulguları ile örtüşmekte ve desteklenmektedir. Öyle ki, 1943-1969 döneminde makale formunda yapılan yayınların % 57,4'ünü fiziki coğrafya; fiziki coğrafya makalelerinin % 73'ünü de jeomorfoloji çalışmaları oluşturur (Ek 2). Bu dönemde Türk coğrafyacıları tarafından yurt dışında yapılan yayınlarda da fiziki coğrafya üstünlüğü söz konusudur (Yavan, 2005b).

Kuruluş dönemindeki fiziki coğrafya ve jeomorfoloji üstünlüğü, 1943-1969 döneminde disiplin dışına yapılan atıflarda jeolojinin (% 50,3) oldukça öne çıkmasını sağlamıştır. Bu dönemde makale başına ortalama 4,4 coğrafya dışı atıf kullanan coğrafyacılar, bunun yarısını jeolojiye yapmıştır (Çizelge 4). Bu dönemde, disiplin dışına yapılan atıfların büyük bir çoğunluğunu jeolojinin oluşturması (Şekil 1a), söz konusu disiplinin 1943-1969 dönemindeki baskın karakterini ifade eder. Fiziki ve beşeri coğrafyanın sistematik alt kategorilerinde ise, atıfların dağılımı konusal koşutluk göstermektedir. Jeomorfolojide jeoloji, klimatolojide meteoroloji, ekonomik coğrafyada iktisadi ve idari bilimler en çok atıf alan disiplinlerdir.

Fiziki coğrafya çalışmalarında doğa bilimleri kampı ve disiplinleri ile diyalog korunurken (Çizelge 8); beşeri coğrafya makalelerinde tersi bir durum yaşanmıştır. Beşeri coğrafya makalelerinde, fiziki coğrafyanın yakın olduğu doğa bilimleri disiplinlerine yapılan atıflar ilk sıralarda kendine yer bulmuştur. Öyle ki, beşeri coğrafyada temel bilimler ve jeoloji en çok atıf alan üç ve beşinci disiplinlerdir (Ek 5). Böylelikle Erinç'in de (1973) vurguladığı gibi, "*Beşeri-iktisadi coğrafya uzun bir süre alaka görmemiş, hatta beşeri coğrafyacılar bile fiziki konularda iştigal etmişlerdir.*" Dolayısıyla bu dönemdeki makalelerde kullanılan atıflarda, fiziki coğrafya makalelerinde doğa bilimleri disiplinleri ile iletişim korunurken, beşeri coğrafyada hem doğa bilimleri hem de sosyal/beşeri bilimler disiplinleri bir diyalog söz konusudur.

1943-1969 döneminde, disiplin içine ve dışına yapılan atıflar arasında bir denge durumu gözlenmektedir (Çizelge 2; Şekil 2a). Kuruluşunu bu dönemde gerçekleştiren Türk coğrafyacılığında, makale formundaki çalışmalarda coğrafyacılar ve coğrafyacı olmayanlara neredeyse aynı oranda atıf

verilmiştir. Söz konusu denge durumu makale başına verilen disiplin içi ve dışı atıf sayısında daha belirgindir (Şekil 2b) ve 1960'lardan sonra disiplin içine verilen atıflar lehine değişmeye başlamıştır (Şekil 2c). Buna göre 1943-1969 döneminde, Türk coğrafyacılığının diğer bilimlerle disiplinler iletişim kanalları açıktır. Bu durumunun temel dinamikleri, disiplinin kuruluş döneminin niteliklerine bakıldığında açıklanabilir. Zira bu dönemde, (a) oluşmuş zengin bir coğrafya literatürü olmamasından dolayı coğrafyacıların diğer disiplinlerde yapılmış çalışmalara, özellikle jeolojiye yönelmeleri; (b) coğrafya bölümlerinde çalışan ve jeoloji ile teması yüksek olan yabancı coğrafyacıların ve yetiştirdikleri Türk öğrencilerin benzer şekilde jeoloji ile ilintili jeomorfolojik araştırmalar yapmaları; (c) yurtdışından dönen coğrafyacıların holistik bir bakış açısı benimsemeleri coğrafyacıların diğer disiplinler ile bilgi alışverişini artırmıştır²⁵. Nitekim, Bekaroğlu ve Yavan (2013) tarafından yapılan çalışmada da ortaya konulduğu üzere, bu dönemde yabancı kaynaklara yapılan atıfların oranı (% 45,4) ve bunların Almanca ile Fransızca'ya yoğunlaşması, söz konusu dönemde Türk coğrafyacılığının güncel coğrafyayı takip ettiğinin ve iletişim kanallarının açık olduğunun destekleyicisi niteliğindedir.

Beşeri coğrafya çalışmalarında disiplin içine (disiplin içi % 48,2; disiplin dışı % 36,7), buna karşın fiziki coğrafya makalelerinde ise disiplin dışına yapılan atıfların fazla olması (disiplin dışı % 49,5; disiplin içi % 46), bu dönem Türk coğrafyasındaki beşeri coğrafya pratiğinin fiziki coğrafyaya göre rölâtif olarak içe kapanık ve izole; fiziki coğrafya pratiğinin ise beşeri coğrafyaya göre dışa açık ve etkileşimli olduğunu göstermektedir. Fiziki coğrafyadaki diğer disiplinlerle açık etkileşim süreci, klimatolojinin dışında, jeomorfoloji ve biyocoğrafya sistematik alt alanlarında görülmektedir (Çizelge 8). Beşeri coğrafyanın üç sistematik alt alanında ise disipline yapılan atıflar yoğunluktadır (Çizelge 7).

Dolayısıyla, 1943-1969 dönemi genel görünüm itibarıyla fiziki coğrafya ve jeoloji hakimiyetine sahne olmuştur. Bu dönemde coğrafya, disiplin içine ve dışına yapılan atıfların dengede olmasından dolayı disiplinler etkileşime açıktır. Buna karşın fiziki coğrafya makalelerinde verilen atıfların disiplinler/araştırma alanı dağılımında bilim kampları ayrımı gözetilmiş fakat beşeri coğrafya makalelerinde verilen atıfların disiplinler/araştırma alanı dağılımında bilim kampları çapraz kesilerek hem doğa bilimleri hem de beşeri/sosyal bilimler disiplinleri kullanılmıştır. Buradan hareketle 1943-1969 döneminde Türk coğrafyacılığının disiplinler etkileşime açık ancak tek kültürcü bir pratik olduğu öne sürülebilir. Coğrafyanın, özellikle beşeri coğrafyanın, atıf "haritasında" birbirinden farklı bilim kamplarını çapraz kesen bir örüntü sergilemesi ve ayrıca disiplin içine yapılan atıfların fazla oluşu, bu kompozisyonu ortaya çıkaran başlıca etkendir.

5.2. Değişime Kayıtsızlık: İçe Kapanma ve Tek Kültürcü Yapının Korunumu (1970-2002)

Batı coğrafyacılığında 1950'lerde kantitatif devrim ile başlayan değişim, 1970'lere gelindiğinde disiplini farklı bir kimliğe büründürmüştür. Bölgesel coğrafyanın yerini alan pozitivist coğrafyaya karşı hümanist ve radikal okullardan gelen eleştiriler, disiplinde epistemolojik farklılıkları doğurmuştur (Martin ve James, 1993). Anglo-Amerikan coğrafyacılığı etkisinde gelişen bu süreçler dizisi sonunda coğrafya, iki kültürcü bilme biçimleri arasında yerini almıştır (Bekaroğlu, 2016).

Anglo-Amerikan coğrafyacılığında bu gelişmeler yaşanırken, Alman ve Fransız ekolleri etkisindeki Türk coğrafyacılığı da kuruluş aşamasından gelişme ve üretim aşamasına geçmiştir. Ancak, 1950'lerde ortaya çıkan pozitivist dönüşüm ve sonrasındaki post-pozitivist yaklaşımlar bu yıllarda Türk coğrafyacılığında karşılığını bulmamıştır (Yavan, 2005b; Tekeli, 2012; Özgür ve Yavan, 2013). Anglo-Amerikan dünyadaki 1970 sonrasının coğrafyacılık serüveni Türkiye'de bu yönde bir seyir izlememiştir (Tekeli, 2010); Türk coğrafyacılığında 1943-1969 döneminin karakteristiği sürdürülmüştür.

1970-2002 dönemine bir bütün olarak bakıldığında, 1943-1969 döneminin aksine, yayınlarda fiziki coğrafya baskınlığı azalmış ve fiziki coğrafya ile beşeri coğrafya yayınları dengelenmiştir (Ek 3). YÖK²⁶ döneminde açılan yeni üniversite ve coğrafya bölümlerinin sayısının hızla artması, yerel

çalışmaların ivme kazanmasını ve niceliksel artışları sağlamıştır (Koçman, 1999). Bu dönemde, en fazla atıf verilen disiplin jeolojidir (% 36,9). Jeolojiden sonra en çok atıf alan disiplin ise tarihtir (% 7,1) (Çizelge 5). Bu iki disipline yapılan atıflar, toplam atıf sayısının çoğunluğunu meydana getirmektedir (Şekil 1c). Böylece, önceki dönemde hâkim olan fiziki coğrafyada jeoloji, beşeri coğrafyada tarih ile sıkı ilişkiler (Tümertekin, 2001); hâkim coğrafya okullarında aksi istikamette yaşanan gelişmelere karşın, bu dönemde de aynı şekilde varlığını sürdürmüştür (Özgüç ve Tümertekin, 2000). Bununla birlikte bu dönemde, kurucu kadronun öğrencilerini yetiştirmesi, öğretim üyelerinin hoca-öğrenci ilişkileri bakımından birbirlerine bağlı oluşları ve fiziki coğrafya kürsüsünün en fazla tercih edilen kürsü olması (Erinç, 1973), jeolojinin en çok atıf verilen disiplin olarak etkisini devam ettirmesini sağlamıştır. Ayrıca öğrenci ve akademisyen sayısındaki hızlı artışlar niteliksel bir dönüşüm oluşturamayarak disiplinin kalitesinde bir gerilemeye yol açmış ve coğrafyayı eğitim-öğretim odaklı bir kimliğe büründürmüştür (Akkan, 1998; Durgun, 2011; Özgür ve Yavan, 2013; Bekaroğlu, 2016).

Bir önceki dönemde olduğu gibi bu dönemde de, fiziki coğrafya makalelerinde kullanılan atıflar göz önüne alındığında doğa bilimleri disiplinleriyle kurulmuş diyalog devam ederken, beşeri coğrafya makalelerinde bilim kampları arasındaki ayrımlar göz ardı edilmeye ve atıflarda her iki bilim kampına ait disiplinlerden yararlanılmaya devam edilmiştir. Bu dönemde beşeri coğrafya makalelerinde jeolojinin en çok atıf alan dördüncü disiplin olması (Ek 5), fiziki-beşeri unsurların etkileşimlerinin incelenmesi şeklindeki ontolojik temelin 1970-2002 döneminde de sürdüğünün ve beşeri coğrafyanın bu kimlikle var olduğunun bir göstergesi durumundadır (Tümertekin, 1971; Yavan, 2005a; Karabulut, 2012; Özgür, 2014). Beşeri coğrafyanın bu minvalde pratik edilmesi ekonomi, sosyoloji, siyaset bilimi ve uluslararası ilişkiler, demografi gibi diğer sosyal bilimlerle 2000'lere kadar arasında hep bir mesafenin olmasına neden olmuştur (Özgür ve Yavan, 2013). Bu bağlamda 1970-2002 dönemi araştırma örneklemini kapsamında değerlendirilen makalelerde yer verilen atıfların disiplinler/araştırma alanı dağılımları, bu dönem Türk coğrafyacılığının fiziki coğrafya alanında kendi bilim kampıyla etkileşim kuran ve iki kültürcü, beşeri coğrafya alanında ise bilme biçimlerini çapraz kesen ve tek kültürcü bir yapıda olduğunu göstermektedir.

Bu dönemde, disiplin içine yapılan atıflar, disiplin dışına yapılan atıflara göre mutlak anlamda bir üstünlüğe sahiptir (Çizelge 2; Şekil 2c). Özellikle 1960'ların sonlarından itibaren disiplin içine yapılan atıflar artmaya başlamıştır (Şekil 2a). Yayımlanan makalelerde bilgi alışverişinin baskın olarak coğrafyayla sınırlı kalması, bu dönem coğrafyacılığının göreceli olarak izole ve içe kapanık bir yapıya sahip olduğunun göstergesi niteliğindedir. Bu örüntü, fiziki coğrafya ve beşeri coğrafya için de geçerlidir (Çizelge 7-8). Ancak fiziki coğrafya sistematik alt dalları içerisinde sadece biyocoğrafya makalelerinde disiplin dışı atıfların oranı fazla iken (Çizelge 8); beşeri coğrafyanın sistematik üç alt alanında da disiplin içine yapılan atıflar fazladır (Çizelge 7).

Disiplin içine yapılan atıfların fazlalığı ve içe kapanma ile karakterize olan bu dönemde öne çıkan bir diğer önemli husus, makale sayısında meydana gelen artıştır. Ortalama makale sayısı bir önceki dönemde 12,2 iken, bu dönemde 34,1'e çıkmıştır (Çizelge 2). Kuşkusuz bu dönemde coğrafya bölümlerinin ve dolayısıyla coğrafyacıların sayısındaki artışla birlikte kurucu kadronun oluşturduğu literatür bilgisinin varlığı ve bir önceki dönemin mirası olarak eksik bırakılan ülkenin özel, daha küçük bölgeler şeklinde incelenmesi (Hütteroth, 1992, Tümertekin, 2001), makale sayısındaki niceliksel artışın nedenleri olarak görünmektedir.

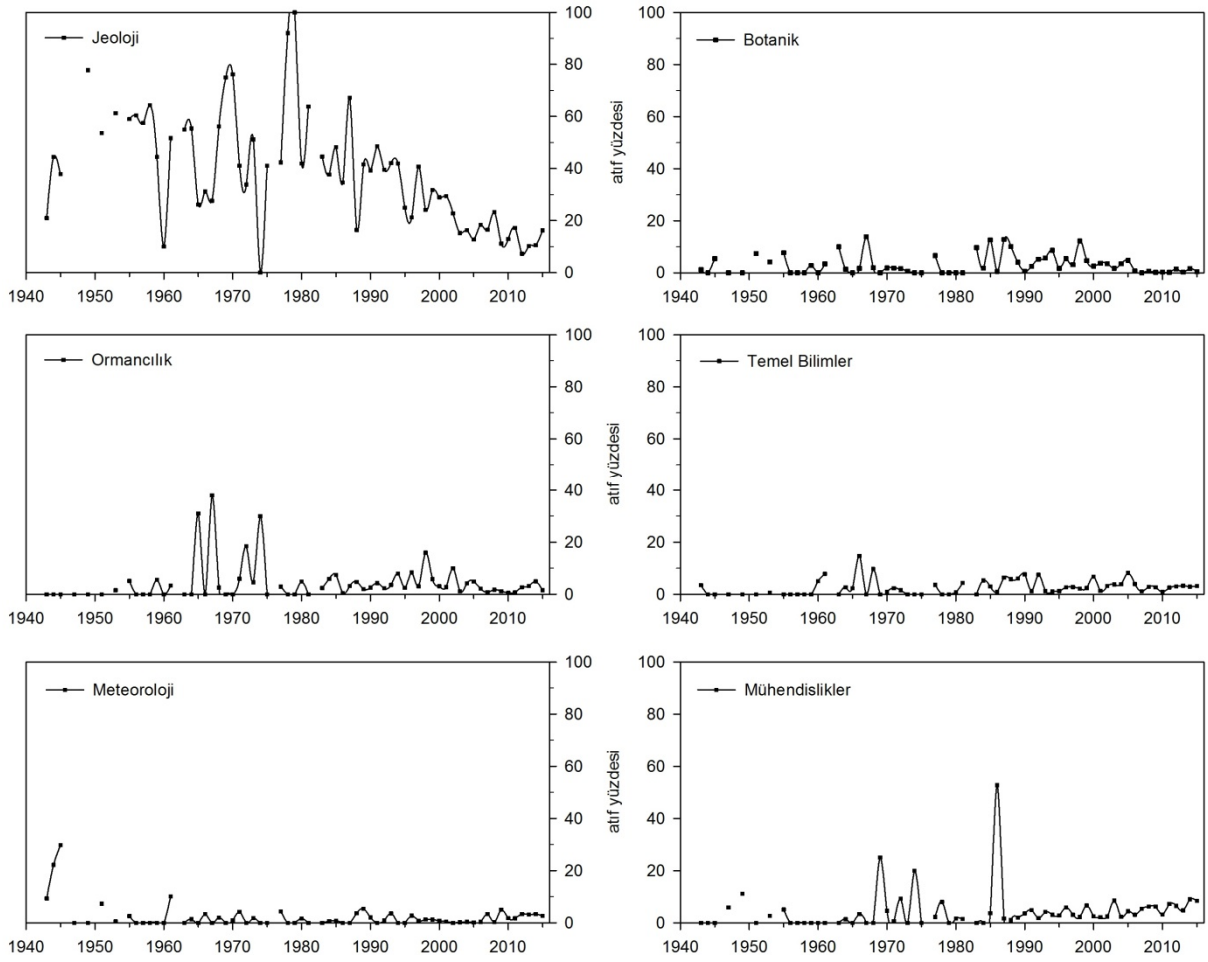
Dolayısıyla 1970-2002 yılları arasındaki Türk coğrafyacılık pratiğine bir bütün olarak bakıldığında, Alman ve Fransız coğrafya anlayışlarının sürmesi, Türk coğrafyacılığının hâkim coğrafya okullarında yaşanan kuramsal gelişimleri ya da paradigma değişimlerini yakalamasına izin vermemiştir. Bu dönemin Türk coğrafyacılığı, disiplin içine yapılan atıfların baskınlığı nedeniyle içe kapanık ve bilme biçimleri ayrımının disiplin genelinde gözetilmemesi bağlamında tek kültürcüdür. Bir önceki

dönemdeki tek kültürcü yapısı içerisinde diğer bilimlerle kurulan etkileşim ve gerçekleştirilen bilgi transferi bu dönemde oldukça azalmıştır. Bu bağlamda bu dönemin Türk coğrafyacılığı çağını ıskalayan, anakronik bir halde olup (Yavan, 2005a; Bekaroğlu ve Yavan, 2013; Bekaroğlu, 2014); nitelik kayıpları yaşamış (Koçman, 1999; Mutluer ve Ölgen, 2003) ve sosyal bilimlere üye olmaktan da oldukça uzak kalmıştır (Perouse, 2012).

5.3. Değişim: Disipliner Açıklık ve Türk Coğrafyasında İki Kültürcü Adımlar (2003-2015)

Batı coğrafyacılığında 1950'lerle başlayan ontolojik ve 1970'lerdeki epistemolojik dönüşümler ve sonrasında disiplinin iki kültürcü bir karakter kazanımıyla devam eden gelişmelere, Türk coğrafyacılığı 2000'lere kadar uyum sağlayamamıştır. Anglo-Amerikan coğrafyacılığının bölgesel paradigmayı geride bıraktığı ve farklı paradigmaları birbiri ardınca benimsediği bu süreçte Türk coğrafyacılığı ana ekseninde klasik coğrafya anlayışını sürdürmektedir. Ancak, 2000'li yıllarla birlikte Türk coğrafyacılığı yeni bir ivme kazanmış, yüzünü kısmen de olsa Anglo-Amerikan coğrafyasına dönmeye başlamıştır (Bekaroğlu ve Yavan 2013; Özgür ve Yavan 2013; Bekaroğlu 2016). Bilgi ve yöntem transferinin artışı (Bekaroğlu ve Yavan, 2013) önceki dönemlerin içe dönük coğrafya anlayışını erozyona uğratarak etkinliğini arttırmış ve disiplini yeni bir kimlik dönüşümüne sevk etmeye başlamıştır.

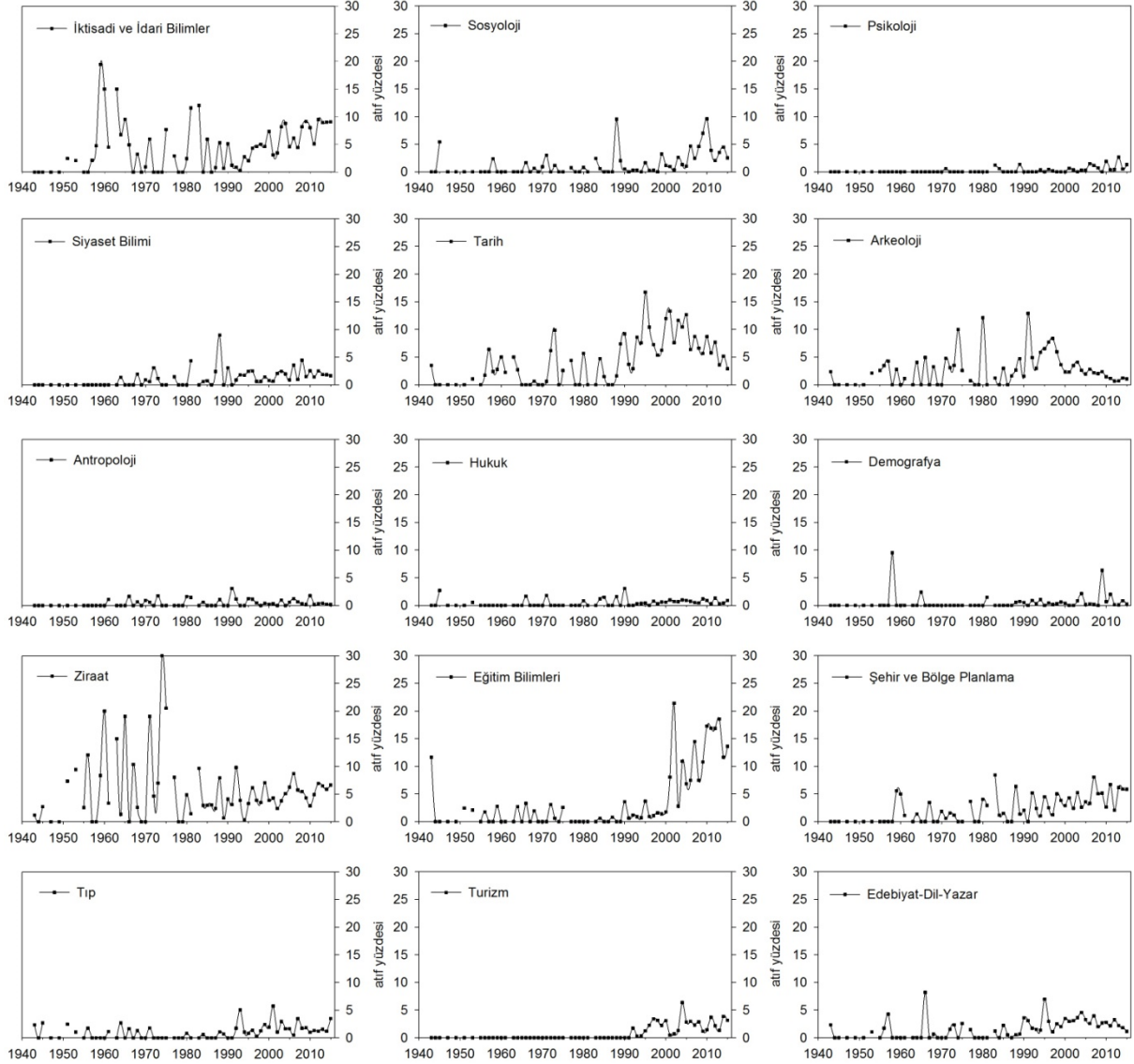
2000'lerle başlayan bu yeni dönemin kuşkusuz ana faktörü Anglo-Amerikan coğrafya pratikleriyle kurulan ilişkilerdir. Özellikle 1990'ların ortalarından itibaren İngilizce konuşan ülkelere lisansüstü eğitim ya da araştırma amaçlı giden coğrafyacıların 2000'li yıllardan itibaren disiplin içerisinde etkinlik kazanmaları ve ayrıca yereldeki aktör bazlı yaşanan dönüşümler, Anglo-Amerikan coğrafya perspektifinin Türk coğrafyacılığına girişini sağlamıştır (Özgür ve Yavan, 2013). Bu dönem içerisinde İngilizce kökenli yayınlara verilen atıfların yükselişi (Bekaroğlu ve Yavan, 2013), Türk coğrafyacılığındaki bu anlayış değişikliğinin en önemli göstergelerindedir.



Şekil 4. Doğa bilimleri disiplinleri/araştırma alanlarına verilen atıfların zamansal değişimi. Grafikler, her bir doğa bilimi disiplininin coğrafya dışına yapılan atf sayısı içerisindeki oranını göstermektedir. Multidisipliner/DB ve Diğer/DB kategorileri dahil edilmemiştir.

Bu dönemde jeoloji, diğer dönemlerde olduğu gibi en çok atf verilen disiplin olmuştur (Çizelge 6). Ancak jeolojinin bu dönemdeki üstünlüğü, bir baskınlık seviyesinde değildir ve jeoloji atıfları sürekli bir düşüş içerisinde (Şekil 4). Atf verilen disiplinler arasında rakamsal uçurumlar olmayıp, disiplinlerin aldıkları atf oranları birbirlerine yakındır (Şekil 1d). Özellikle sosyal/beşeri bilimler disiplinleri bu dönemde etkin olmaya başlamış ve çoğunluğu temsil eder hale gelmiştir (Çizelge 6).

Sosyoloji, psikoloji, eğitim bilimleri gibi disiplinlerin aldıkları atıf oranları bu dönem içerisinde artış eğilimindedir (Şekil 5).



Şekil 5. Sosyal/Beşeri bilim disiplinleri/araştırma alanlarına verilen atıfların zamansal değişimi. Grafikler, her bir sosyal/beşeri bilim disiplininin coğrafya dışına yapılan atıf sayısı içerisindeki oranını göstermektedir. Multidisipliner/SBB ve Diğer/SBB kategorileri dahil edilmemiştir.

Bu durum Türk coğrafyacılığında artan beşeri coğrafya makale sayısına bağlı olarak, sosyal/beşeri bilimler disiplinlerinin de yükselen etkisini ortaya koymaktadır. Dolayısıyla bu dönemin ana karakteri; doğa bilimleri disiplinlerinin, özellikle jeolojinin disiplin üzerindeki etkisinde bir azalma meydana gelmesi ve sosyal/beşeri bilim disiplinlerinin aldıkları atıf sayısını arttırarak öne çıkmasıdır. Fiziki coğrafya makalelerinde verilen atıflarda doğa bilimleri disiplinlerinin atıfların çoğunluğuna karşılık gelmesi bu dönemde de sürmüştür. Beşeri coğrafya makalelerinde ise kullanılan atıflar ilk defa kendi bilim kampı ile sınırlanmış ya da bir diğer deyişle doğa bilimleri disiplinlerinin etkisi azalarak

atıfların çoğunluğu sosyal/beşeri bilimler disiplinlerine yapılmıştır. Böylelikle beşeri coğrafya çalışmalarının bilme biçimleri arasındaki ayrımı çapraz kesme durumu ortadan kalkmaya başlamış ve kendi bilim kampı ile etkileşimi güçlenmiştir. Ayrıca, fiziki ve beşeri coğrafyadaki ilgili örüntü, bu iki alanın sistematik alt alanlarında da gözlenmiştir (Çizelge 7-8). Dolayısıyla bu dönemde Türk coğrafyacılığı disiplinler ilişkiseliliği yüksek bir yapıya bürünmüştür. Diğer bilgi dalları ile etkileşim artmış; beşeri coğrafyanın sosyal bilimlerle entegrasyon çabaları başlamıştır.

Bu dönemde disiplin içine verilen atıflar ile disiplin dışına verilen atıflar dengelenmiş (Çizelge 2; Şekil 2a); hatta dönemin sonlarına doğru disiplin dışına verilen atıflar öne geçmeye başlamıştır (Şekil 2c). Makale başına disiplin içi ve dışına yapılan atıflar ise diğer dönemlere göre oldukça dengelidir (Şekil 2b).

Disiplinin kuruluş yıllarında beşeri coğrafya makalelerindeki jeoloji odaklı doğa bilimleri disiplinlerinden yararlanma eğilimi bu dönemde asgari düzeye inmiştir (Şekil 3a). Bu bağlamda, disiplinin kuruluş yıllarında tek költürcü bir yapı gösteren beşeri coğrafya, özellikle 2000'lerden sonra sosyal/beşeri bilimler kampıyla daha çok diyalog kurmuştur. Fiziki coğrafya ise, önceki dönemlerde olduğu gibi, bu dönemde de bilimsel diyalogu kendi bilim kampı sınırları içerisinde kalan disiplinlerle sağlamıştır (Şekil 3b). Böylelikle, fiziki coğrafya ile birlikte beşeri coğrafyanın da bilme biçimleri arasındaki ayrımı gözetmesiyle Türk coğrafyacılığı iki költürcü pratiğe geçişin sinyallerini vermeye başlamıştır. Beşeri coğrafyanın bu temposu karşısında, fiziki coğrafya disiplin içerisindeki ağırlığını yitirmiştir (Bekaroğlu ve Sarış, 2017; Şekil 3b). Bu bakımdan değerlendirildiğinde, beşeri coğrafya pratiklerinin Türk coğrafyacılığında költürel değişimlerin temel aktörü olduğu ortaya çıkmaktadır.

2003-2015 dönemi Türk coğrafyacılığı, disiplin içi ve dışına verilen atıfların denge durumundan dolayı disiplinler etkileşime açık olup, fiziki ile beşeri coğrafya makalelerinde kullanılan atıflar da bilim kampı ayrımını gözetmektedir. Dolayısıyla bu dönemde Türk coğrafyacılığı iki költürcü eğilimler taşımaktadır. Böylelikle, 1943-1969 ve 1970-2002 dönemlerinde tek költürcü bir yapıya sahip olan Türk coğrafyacılığı, 2003 ile başlayan son dönemde, kısmen de olsa iki költürcü yapıya adapte olmaya başlamıştır (Bekaroğlu, 2016). İki költürcü yapıya yönelik bu türlü bir adaptif yönelim, önceki iki dönemdeki coğrafya anlayışlarının tamamen ortadan kalktığını göstermemekle birlikte, Türkiye'deki coğrafyacılık pratiğinin iki költürcü bir coğrafya anlayışını da içerecek bir şekilde çoğullaşmaya başladığını ortaya koymaktadır. Kuşkusuz bu yeni pratiğin disiplin içerisindeki görünürlüğü, aynı zamanda bölgesel coğrafya paradigmasının egemenliğinde bir sarsılma anlamına da gelmektedir.

6. Sonuç

Atıf analizi ile Türk coğrafyacılığının disiplinler ilişkilerini ve bu bağlamda bilme biçimlerinde meydana gelen yer değiştirmeleri keşfetme amacıyla olan bu makale, tarihselliği ve ampirik bulgularıyla bir takım sonuçlar ortaya koymaktadır.

1943'ten 2015'e Türk coğrafyacılığında kullanılan atıf sayısı artmış, diğer disiplinlere verilen atıflar öne çıkmaya başlamıştır. Bunun yanında fiziki coğrafyada doğa bilimleri disiplinleri yoğunluklu atıf örüntüsü sürerken, beşeri coğrafya ise kuruluş dönemlerindeki hem doğa bilimleri hem de sosyal/beşeri bilimlerin yer aldığı atıf örüntüsünü geride bırakıp, fiziki coğrafya gibi kendi bilim kampı ile olan etkileşimini artırmıştır. Bu bağlamda, kuruluşundan itibaren tek költürcü bilim anlayışı doğrultusunda sürdürülen coğrafya pratiği, günümüzde iki költürcü bilim pratiğini de bünyesinde barındırmaktadır.

Bu çalışma kapsamında elde edilen neticeler ve bu doğrultuda ulaşılan çıkarımlar şöyle özetlenebilir:

Birincisi, atf analizi sonucunda, verilen atıfların coğrafyacılar ya da diğer disiplinlere göre dağılımları belirlenmiştir. 1943-2015 dönemi esas alındığında coğrafyacılar verilen atıflar daha fazladır. Ancak bu durum belirlenen alt dönemler özelinde incelendiğinde değişiklikler göstermektedir. 1943-1969 döneminde coğrafyacılar ve diğer disiplinlere verilen atıflar, coğrafyacılar lehine az bir farkla öndedir. Türk coğrafyacılığının yerel tarihi gözetildiğinde, bu dönemde disiplin, diğer disiplinler ile etkileşim halinde olup dışa açıktır. 1970-2002 döneminde coğrafyacılar verilen atıflar açık ara üstün ve baskındır. Bu durum, 1970-2002 döneminde disiplinin izole ve içe kapanık olduğunu ortaya koymaktadır. Üçüncü ve son dönem olan 2003-2015 yılları arasında ise disiplin içine ve dışına verilen atıflar dengelidir. Dolayısıyla, 2003-2015 döneminde Türk coğrafyası dışa açık ve diğer disiplinler ile etkileşim halindedir. Böylelikle, ele alınan zamansal üç dönemde de Türk coğrafyacılığının disiplinler etkileşim düzeyi farklılıklar göstermektedir.

İkincisi, Türk coğrafyacılığının 1990'lara kadar açık ara farkla yoğun olarak etkileşimde olduğu disiplin olan jeolojinin, bu tarihten sonra, yine önde gelen disiplinlerden biri olmasına karşın, mutlak üstünlüğünü yitirmesiyle ilgilidir. Kuşkusuz bu durum fiziki coğrafyanın azalan, beşeri coğrafya ve eğitim coğrafyası çalışmalarının yükselen durumuyla ilişkilidir. 1990'lardan sonra tarih, iktisadi ve idari bilimler, eğitim bilimleri, ziraat gibi sosyal/beşeri bilim disiplinleri artan atıf sayıları ile hem jeolojiyle aralarındaki uçurumu kapatmış hem de genel atıf örüntüsü içerisindeki atıf yüzdelerini artırmıştır. Böylelikle Türk coğrafyacılığının kuruluş yıllarında görülen jeoloji egemenliği, 1990'larda başlayan süreçle birlikte 2000'li yıllara gelindiğinde geride kalmıştır. Jeoloji, sayısal olarak en çok atıf alan disiplin olma durumunu korumuş, ancak yüzdeler olarak atıf oranı düşmüş ve diğer disiplinler ile birlikte önde gelen disiplinlerden biri olmuştur. Bu bağlamda Türk coğrafyacılığı disiplinler ilişkilerinde bir kabuk değişimi yaşamış; jeoloji baskınlığı yerini sosyal/beşeri bilimler önüne çıkarttığı bir yapıya bırakmıştır. Ayrıca fiziki ve beşeri coğrafyanın sistematik alt dallarının en çok ilişkide olduğu disiplin dışı alanlar da konu alanlarının yakın olduğu disiplinler olmuştur.

Son olarak üçüncüsü ise, Türk coğrafyacılığının tek kültürden iki kültürcü bir bilim pratiğine doğru bir geçiş süreci yaşamasıyla ilgilidir. 1943-1969 döneminde atıfların disiplinler/araştırma alanı dağılımları, fiziki coğrafyada bilimsel kamplaşmanın korunması şeklinde iken; beşeri coğrafya tam tersi olarak birbirinden farklı bilim kamplarını çapraz kesen -bir diğer anlamda hem doğa bilimleri hem de sosyal/beşeri bilimler disiplinlerinden yararlanan- bir yapıdadır. Buna göre 1943-1969 döneminde Türk coğrafyacılığı tek kültürcüdür. 1970-2002 döneminde, Türk coğrafyacılığının disiplinler ilişkilerine ait görünüm değişmemiştir. Fiziki coğrafya makaleleri yine doğa bilimleri disiplinleriyle atıflarını sınırlandırırken; bir önceki dönemde olduğu gibi beşeri coğrafya makaleleri disiplinler ayrımları çapraz kesmeye devam etmiştir. Bu bağlamda 1970-2002 döneminde Türk coğrafyacılığı tek kültürcüdür. 2003-2015 döneminde ise, fiziki coğrafya makalelerinin yanı sıra beşeri coğrafyada da atıflar yakın olunan bilim kampı disiplinlerine yapılmıştır. Böylelikle hem fiziki coğrafya hem beşeri coğrafyada bilme biçimleri arasındaki ayrım gözetilmiştir. Dolayısıyla bu dönemde Türk coğrafyacılığı iki kültürcü eğilimler sergilemektedir.

Bu bakımdan değerlendirildiğinde, 2002'ye kadar tek kültürcü bir pratiğe sahip olan Türk coğrafyacılığı, bu tarihten itibaren iki kültürcü bir disiplinler pratiği de tecrübe etmeye başlamıştır. Söz konusu bu değişimle birlikte Türk coğrafyacılığı jeoloji ile olan baskın diyalogunu göreceli olarak sınırlamış; disiplinler diyalogu bu hakim disiplinin yanı sıra tarih, iktisadi ve idari bilimler, eğitim bilimleri, şehir ve bölge planlama, mühendislikler gibi alanlarla da kurmuştur. Böylelikle, Batı coğrafyacılığında İkinci Dünya Savaşı'ndan sonra gerçekleşen kültürel dönüşümünün izleri, Türk coğrafyacılığında da görülmeye başlamış; disiplin, bir kabuk değişimi süreci içerisine girmiştir.

Notlar

1 "İki kültür" tabirindeki "kültür" sözcüğü, araştırmacıların araştırmalarını, yazılarını ve öğretmenlik deneyimlerini, pek de açıklamadan kullandıkları bazı epistemolojik önkabullere dayandırdıklarına işaret eder. Bilgi yapıları içinde iki kültür vardır demek, kullandıkları ve kullanmanın yararlı ve/veya doğru olduğuna inandıkları epistemolojik önkabuller açısından araştırmacılar iki farklı, hatta karşıt grupta toplanma eğilimi içindedir demektir (Lee ve Wallerstein, 2007).

2 Doğa bilimleri, bilim kültürü ya da birinci kültür olarak da adlandırılabilirken; beşeri disiplinler ikinci kültür, edebi disiplinler, yazınsal aydınlar, felsefi bilimler, beşeri kültür bilimleri gibi pek çok isimle de anılırlar.

3 Immanuel Kant (1724-1804) antropoloji, coğrafya, matematik, astronomi, felsefe gibi birçok alanda ders verebilirken; Leonardo da Vinci (1452-1519) ise bir yandan mühendislik projeleri tasarlayıp, diğer yandan da resim, şiir gibi birçok dallarda otorite kabul edilirdi.

4 Bilimsel devrim, Antik Yunan'dan Ortaçağ'a kadar kabul görmüş olan doktrinlerin reddedildiği ve fizik, biyoloji, kimya, anatomi, astronomi başta olmak üzere çeşitli bilim dallarında yapılan önemli çalışmalarla modern bilimin temellerinin atıldığı döneme (1500-1700) verilen addır. Bilimsel devrimle birlikte deneysel yöntem geliştirilmiş, doğanın matematiksel kurallara uyduğu ve bilimsel bilginin pratik amaçlara ulaşmak için kullanılması gerektiği kabul edilmiş; bilimsel kurumlar geliştirilmeye başlanmıştır. Bilimsel devrim büyük ölçüde Newton'un çalışmalarıyla şekillenmiştir (Bernal, 2009).

5 Klasik bilim, iki varsayım üzerine inşa edilmiştir: Birincisi, geçmiş ile gelecek arasında bir simetri öngören Newtoncu bilim anlayışı; diğeri de doğa ile insanlar, madde ile akıl, fiziksel dünya ile sosyal dünya arasında köklü ayrımlar bulunduğunu varsayan Kartezyen düalizm.

6 Doğa Felsefesinin Matematiksel İlkeleri.

7 Doğa bilimlerinin felsefe için yaptığı dışlamayı, benzer şekilde Orta Çağ'ın sonlarında felsefe de teoloji için yapmıştır (Wallerstein, 2005b).

8 Comte'un boşanma nitelemesi, öncelikle Aristoteles metafiziğinin dışlanması anlamına geliyordu.

9 "Sosyal bilim" terimi (hem tekil hem de çoğul haliyle) on sekizinci yüzyılda, o zamanlar genellikle "siyaset bilimleri ve tinsel bilimler" denilen bilimlerin yerine kullanılan bir terim olarak ortaya çıkmıştır (Meglio, 2007).

10 Coğrafya, hukuk ve psikoloji ise bu listenin dışında kalmıştır. Coğrafya, sentezci ve holistik yönelimleri nedeniyle; psikoloji, tıbbi yöntemlerin ağır basması ve doğa bilimlerine daha yakın olması nedeniyle; son olarak hukuk ise temel gaye olarak bilimi değil de, hukukçu yetiştirmeyi öncelemesi nedeniyle sosyal bilimler çatısı altında sınıflandırılmamıştır (Gulbenkian Komisyonu, 2011).

11 Mackinder'in 1897'de Kraliyet Coğrafya Derneği'nde yaptığı konuşmada coğrafyanın önemini eğitim ve keşiflere dayandırması, tek kültürü coğrafya anlayışının tipik göstergesidir (Clope vd, 1991).

12 Özellikle keşifler dönemi, coğrafyanın on sekizinci yüzyıla kadar diğer bilimler arasında en önde gelen dönemini oluşturur. Güçlü yönetim destekleri, coğrafyanın kurumsal olarak, Kraliyet Coğrafya Derneği ve diğer ülkelerdeki benzer örgütlenmeler gibi, teşkilatlanmasını sağlamıştır.

13 Bu paradigmalarda, esasen üç okulda pratik edilmişlerdir: Alman, Fransız ve Amerikan (Claval, 1984). Amerikan okulu daha çok Alman ve Fransız okulunun bir karması gibiydi ve etkisi altındaydı.

14 Kantitatif Devrim'in kökenleri daha öncelere gitmektedir. Ravenstein'in 1885 ve 1889'daki göç üzerine olan yazıları; Christaller'in merkezi yerler kuramı; von Thünen, Weber, Edgar Kant, S. Godlund, Hagerstrand yapılan tarafından çalışmalar, mekansal bilimi öncelleyen çalışmalardır (Özgüç ve Tümertekin, 2005).

15 Mekansal analiz Washington'da William Garrison, Iowa'da Harold McCarty, Wisconsin'de A.H. Robinson, Bristol ve sonra da Cambridge'de Peter Haggatt (Chorley ile birlikte) tarafından İngiltere ve Amerika Birleşik Devletleri'nde yaygınlaştırılmıştır (Kitchin, 2006).

16 Elbette bu eleştiriler beşeri coğrafyacılar tarafından dile getiriliyordu. Fiziki coğrafyacılar hiçbir zaman beşeri coğrafyacılar gibi disipline derin eleştiriler getirmemişlerdir (Castree, 2005).

17 Araştırma örnekleme kapsamındaki coğrafya dergilerinde yayımlanan ve çalışma kapsamında değerlendirilmeye alınmayan yayınlar şöyledir: Diğer disiplinlerden bilimciler tarafından yazılan makaleler, coğrafyacı ile farklı bir disiplinden bilimcinin ortaklığı ile yazılmış makaleler, yabancı coğrafyacıların makaleleri (ancak coğrafya bölümlerinde çalışmış coğrafyacılar değerlendirmeye alınmıştır, örneğin Herbert Louis), kitap tanıtımları, çeviri makaleler, biyografiler, kongre raporları, notlar ve kontradüer bölümleri. Hem dipnot hem de kaynakça kısımları olan makalelerde, sadece kaynakçada yer verilen atıflar dikkate alınmıştır. Eksik bilgi içeren ve bu sebeple ulaşılamayan atıflar ise, değerlendirmeye alınmamıştır.

18 Jeomorfoloğlar da coğrafyacı olarak kabul edilmişlerdir.

19 Ulaşılamayan atıf sayısı kategorisine, beşinci kategoriye oluşturmakla birlikte, temsil oranının düşüklüğünden dolayı yer verilmemiştir.

20 Coğrafyacılar dışındaki diğer bilimlere verilen atıflar için belirlenen disiplinler/araştırma alanlar şu şekildedir: Doğa Bilimleri (DB) Disiplinleri/Araştırma Alanları: Jeoloji, Botanik, Ormancılık, Temel Bilimler (Fizik, Kimya, Biyoloji), Meteoroloji, Mühendislikler, Multidisipliner/DB, Diğer/DB. Sosyal – Beşeri Bilimler (SBB) Disiplinleri/Araştırma Alanları: İktisadi ve İdari Bilimler, Sosyoloji, Psikoloji, Siyaset Bilimi, Tarih, Arkeoloji, Antropoloji, Hukuk, Demografya, Ziraat, Eğitim Bilimleri, Şehir ve Bölge Planlama, Tıp, Turizm, Edebiyat-Dil-Yazar, Multidisipliner/SBB, Diğer/SBB.

21 Darülfünun, dört fakülteden oluşmuştu: Tıp, Hukuk, Fen ve Edebiyat. Edebiyat fakültesi ise içerisinde dört bölüm barındırılmıştır: Felsefe, Edebiyat, Tarih ve Coğrafya (Erinc, 1973).

1970-2002	1058	440 (% 41,6)	429 (% 40,5)	79 (% 7,6)	49 (% 4,6)	30 (% 2,8)	17 (% 1,6)	14 (% 1,3)
		Ekonomik Coğrafya	Yerleşme Coğrafyası	Diğer BC	Jeomorfoloji	Biyocoğrafya	Diğer FC	
		177 (% 41,3)	81 (% 18,9)	59 (%13,8)	262 (% 59,5)	65 (% 14,8)	57 (% 13)	

Ek 4. 2003-2015 döneminde toplam makale sayısının temel konu alanları bakımından dağılımı ile beşeri ve fiziki coğrafya makalelerinin önde gelen sistematik alt dalları bakımından dağılımları.

Dönem	Toplam Makale Sayısı	Beşeri Coğrafya	Fiziki Coğrafya	Coğrafya Eğitimi	İnsan - Çevre	Bölgesel Coğrafya	Coğrafya Genel	Coğrafya Diğer
2003-2015	1014	506 (% 49,9)	202 (% 19,6)	152 (% 15)	80 (% 7,9)	45 (% 4,6)	18 (% 1,9)	11 (% 1,3)
		Ekonomik Coğrafya	Diğer BC	Nüfus Coğrafyası	Jeomorfoloji	Klimatoloji	Diğer	
		193 (% 38,1)	103 (%20,4)	61 (%12,1)	101 (% 50)	43 (% 21,3)	32 (% 15,8)	

Ek 5. Beşeri coğrafya makalelerinde 1943-2015 periyodunda coğrafya-dışına verilen atıfların sayısı ve oranı.

	1943-2015	1943-1969	1970-2002	2003-2015	
Disiplin-dışı atıf sayısı	8120	Disiplin-dışı atıf sayısı	251	Disiplin-dışı atıf sayısı	5456
Tarih	1060 (%13,1)	İİB	42 (%16,7)	Tarih	693 (%12,7)
İİB	955 (%11,8)	Multi./SBB	29 (%11,6)	Ziraat	661 (%12,1)
Ziraat	653 (%8)	Ziraat	20 (%8)	İİB	412 (%7,6)
ŞBP	554 (%6,8)	Tarih	14 (%5,6)	ŞBP	397 (%7,3)
Multi./SBB	483 (%5,9)	Arkeoloji	10 (%4)	Multi./SBB	155 (%6,4)
Sosyoloji	402 (%5)	Edb-Dil-Yazar	6 (%2,4)	Arkeoloji	110 (%4,6)
Edb-Dil-Yazar	326 (%4)	Tıp	6 (%2,4)	Edb-Dil-Yazar	100 (%4,1)
Turizm	317 (%3,9)	Sosyoloji	5 (%2)	Siyaset Bilimi	86 (%3,6)
Siyaset Bilimi	303 (%3,7)	Demografya	5 (%2)	Turizm	77 (%3,2)
Arkeoloji	231 (%2,8)	Eğitim Bil.	4 (%1,6)	Sosyoloji	61 (%2,5)
Eğitim Bil.	171 (%2,1)	Siyaset Bilimi	3 (%1,2)	Tıp	60 (%2,5)
				Arkeoloji	111 (%2)

Tıp	159 (%2)	Hukuk	2 (%0,8)	Eğitim Bil.	55 (%2,3)	Demografya	96 (%1,8)
Demografya	119 (%1,5)	ŞBP	2 (%0,8)	Hukuk	26 (%1,1)	Tıp	95 (%1,7)
Hukuk	91 (%1,1)	Antropoloji	1 (%0,4)	Demografya	20 (%0,8)	Hukuk	63 (%1,2)
Antropoloji	63 (%0,8)	Turizm	0	Antropoloji	16 (%0,7)	Antropoloji	48 (%0,9)
Psikoloji	33 (%0,4)	Psikoloji	0	Psikoloji	6 (%0,2)	Psikoloji	27 (%0,5)
Diğer/SBB	716 (%8,8)	Diğer/SBB	29 (%11,6)	Diğer/SBB	224 (%9,3)	Diğer/SBB	462 (%8,5)
Dcda*	1484(%18,3)	dCDA**	73 (%29,1)	dCDA***	440 (%18,2)	dCDA****	970 (%17,8)

*dCDA- diğer Disiplin-Dışı Atıflar; beşeri coğrafya makalelerinde doğa bilimi disiplinlerine yapılan atıf toplamına karşılık gelmektedir. Jeoloji (% 5,2) ve Mühendislikler (% 5) aldıkları atıf ile beşeri coğrafya makalelerinde en çok atıf alan altıncı ve sekizinci disiplinler olmuşlardır. **dCDA- diğer Disiplin-Dışı Atıflar beşeri coğrafya makalelerinde 1943-1969 döneminde doğa bilimi disiplinlerine yapılan atıf toplamına karşılık gelmektedir. Bu dönemde Temel Bilimler (% 10,4) ve Jeoloji (% 6) aldıkları atıf ile en çok atıf alan üçüncü ve beşinci disiplinler olmuşlardır. ***dCDA- diğer Disiplin-Dışı Atıflar beşeri coğrafya makalelerinde 1970-2002 döneminde doğa bilimi disiplinlerine yapılan atıf toplamına karşılık gelmektedir. Bu dönemde Jeoloji (% 8,2) en çok atıf alan dördüncü disiplin olmuştur. ****dCDA- diğer Disiplin-Dışı Atıflar beşeri coğrafya makalelerinde 2003-2015 döneminde doğa bilimi disiplinlerine yapılan atıf toplamına karşılık gelmektedir. Bu dönemde Mühendislikler (% 6,2) en çok atıf alan altıncı disiplin olmuştur. Kullanılan kısaltmalar ise şöyledir: ŞBP=Şehir ve Bölge Planlama, Edb-Dil-Yazar=Edebiyat-Dil-Yazar, Eğitim Bil.=Eğitim Bilimleri, Multi./SBB=Multidisipliner Sosyal-Beşeri Bilimler.

Ek 6. Fiziki coğrafya makalelerinde 1943-2015 periyodunda coğrafya-dışına verilen atıfların sayısı ve oranı.

1943-2015	1943-1969	1970-2002	2003-2015				
Disiplin-dışı Atıf Sayısı	6676	Disiplin-dışı Atıf Sayısı	734	Disiplin-dışı Atıf Sayısı	3558	Disiplin-dışı Atıf Sayısı	2184
Jeoloji	3744 (%56,1)	Jeoloji	515 (%70,2)	Jeoloji	2118 (%59,5)	Jeoloji	1043 (%47,8)
Mühendis.	510 (%7,6)	Ormancılık	31 (%4,2)	Botanik	270 (%7,6)	Meteoroloji	179 (%8,2)
Botanik	393 (%5,9)	Meteoroloji	30 (%4,1)	Ormancılık	244 (%6,9)	Mühendis.	179 (%8,2)
Ormancılık	376 (%5,6)	Botanik	20 (%2,7)	Mühendis.	216 (%6,1)	Temel bilim.	131 (%6)
Meteoroloji	275(%4,1)	Multi./DB	18 (%2,5)	Temel bilim.	138 (%3,9)	Botanik	102 (%4,7)
Temel Bilim.	274 (%4,1)	Mühendis.	10 (%1,4)	Meteoroloji	66 (%1,9)	Ormancılık	100 (%4,6)
Multi./DB	43 (%0,6)	Temel bilim.	1 (%0,1)	Multi./DB	19 (%0,5)	Multi./DB	5 (%0,2)
Diğer/DB	282 (%4,2)	Diğer/DB	3 (%0,4)	Diğer/DB	90 (%2,5)	Diğer/DB	184 (%8,6)
dCDA*	779 (%11,8)	dCDA*	106 (%14,4)	dCDA*	397 (%11,2)	dCDA*	261 (%12)

*dCDA- diğer Disiplin-Dışı Atıflar; fiziki coğrafya makalelerinde 2003-2015 döneminde sosyal/beşeri bilim disiplinlerine yapılan atıf toplamına karşılık gelmektedir. Kullanılan kısaltmalar ise şöyledir: Mühendis.=Mühendislikler, Temel Bil.=Temel Bilimler (Fizik, Kimya, Biyoloji), Multi.DB=Multidisipliner Doğa Bilimleri.

Teşekkür

Bu makalenin hazırlanışı sırasında görüş ve önerileriyle çalışmaya katkıda bulunan E. Murat Özgür, Nuri Yavan, Ömer Faik Anlı, Ragıp Kalelioğlu ile Mustafa Yakar'a ve makaleyi değerlendiren hakemlere teşekkür ederiz.

Referanslar

- Akkan, E. (1998) "Dil ve tarih-coğrafya fakültesi'nin kuruluşunun 60. yıl dönümünde coğrafya bölümü", İçinde *Türkiye'de Sosyal Bilimlerin Gelişmesi ve Dil ve Tarih-Coğrafya Fakültesi Sempozyumu Bildiriler Kitabı*, Ankara Üniversitesi Dil ve Tarih-Coğrafya Fakültesi Yayınları, Ankara, 295-313.
- Anlı, Ö. F. (2016) "Pozitivist ve konvansiyonelist bilim anlayışları bağlamında coğrafya disiplininin konumu", *Posseible Düşünme Dergisi*, 9: 37-59.

- Anlı, Ö. F. (2017) "Bilim, sosyal bilim ve coğrafya: Bilgi-kuramsal bir yeniden ziyaret", *Kilikya Felsefe Dergisi*, 3: 34-73.
- Barnes, T. J. (2001) "Lives lived and lives told: biographies of geography's quantitative revolution", *Environment and Planning D: Society and Space*, 19: 409-429.
- Bekaroğlu, E. (2014) "Modern Türk Coğrafyası Geleneği", İçinde E. Bekaroğlu, A. L. Özdemir (ed.), *Bir Disiplinin İç Dünyası: Modern Türk Coğrafyası Üzerine Söyleşiler*, İstanbul: İdil Yayıncılık, 53-73.
- Bekaroğlu, E. (2016) "Modern dünya-sisteminin bilgi yapıları bağlamında coğrafya disiplini için bir dışsal tarih okuması", *Toplum ve Bilim*, 136: 117-145.
- Bekaroğlu, E., Sarış, F. (2017) "Türkiye'de fiziki coğrafya: değişen disiplinler pratiğinin ampirik bir analizi", *Marmara Coğrafya Dergisi*, 35: 40-54.
- Bekaroğlu, E., Yavan, N. (2013) "Modern Türk coğrafyasının tarihsel gelişiminde batılı coğrafya okullarının etkisi: Ampirik bir analiz", *Beşeri Coğrafya Dergisi*, 1: 51-66.
- Bernal, J.D. (2009) *Tarihte Bilim I*, çev. Tonguç Ok, Evrensel Basım Yayın, İstanbul.
- Castree, N. (2005) "Is Geography a Science?" In N. Castree, A. Rogers, D. Sherman (Ed.), *Questioning Geography*, Blackwell, Oxford, 57-79.
- Claval, P. (1984) "Conclusion". In R.J. Johnston, P. Claval (Ed.), *Geography Since the Second World War*, Croom Helm, Londra, 282-289.
- Cloke, P., Philo, C., Sadler, D. (1991) *Approaching Human Geography: An introduction to contemporary theoretical debates*. London: Paul Chapman
- Collins, R. (2005) "İkinci Binyıl'da Dünya Entelektüel Yapılarının Ortak Noktaları ve Farklılıkları" İçinde I. Wallerstein (Ed.), *Modern Küresel Sistem* Çev. Kürşad Atalar, Pınar Yayınları, İstanbul, 197-213.
- Cresswell, T. (2013) *Geographic Thought: A Critical Introduction*, Wiley-Blackwell, West-Sussex.
- Darkot, B. (1951) "Türkiye coğrafyasının kuruluşuna bir bakış", *İstanbul Üniversitesi Coğrafya Enstitüsü Dergisi*, 1, 59-62.
- Durgun, S. (2011) *Memalik-i Şahane'den Vatan'a*, İletişim Yayınları, İstanbul.
- Eriñç, S. (1973) *Cumhuriyetin 50. Yılında Türkiye'de Coğrafya*, Ankara: Başbakanlık Kültür Müsteşarlığı Cumhuriyetin 50. Yıldönümü Yayınları.
- Eriñç, S. (1997) "Coğrafya", İçinde *Cumhuriyet Döneminde Türkiye'de Bilim: Sosyal Bilimler I*, TÜBA Yayınları, Ankara, 51-56.
- Gulbenkian Komisyonu (2011) *Sosyal Bilimleri Açın: Sosyal Bilimlerin Yeniden Yapılanması Üzerine Rapor*. Çev. Şirin Tekeli, Metis Yayınları, İstanbul.
- Gümüştü, O., Özü, N. K. (2016) "Türkiye'de modern coğrafyanın kuruluşu ve örgütlenmesi (1915-1941)", *Atatürk Araştırma Merkezi Dergisi*, 93: 105-147.
- Hartshorne, R. (1939) "The Nature of Geography: A critical survey of current thought in the light of past", *Annals of Association of American Geographers*, 29: 173-658.
- Hira, İ. (2011) "Wallerstein: sosyal bilimlerde yeni bir paradigma ihtiyacı", *Bilgi Ekonomisi ve Yönetimi Dergisi*, 6:1, 177-190.
- Hütteroth, W. D. (1992) "Cumhuriyet döneminde coğrafya biliminin gelişmesine dışarıdan bir bakış", *Ata Dergisi*, 2, 21-28.
- James, P.E. (1967) "Introduction; The field of geography" In P.E. James, C.F. Jones (Ed.), *American Geography, Inventory and Prospects*, Syracuse University Press, Syracuse, 3-18.
- Johnston, R. J. (1986) *Philosophy and Human Geography: An Introduction to Contemporary Approaches*, London, Arnold.
- Johnston, R. J. (1997) *Geography and Geographers: Anglo- American Human Geography since 1945*, Arnold, Londra.
- Johnston, R. J. (2005) "Geography: coming apart at the seams?" In N. Castree, A. Rogers, D. Sherman (Ed.), *Questioning Geography*, Blackwell, Oxford, 9-25.
- Johnston, R. J. (2017) "Beşeri coğrafya: değişen disiplinler gündemin politikası", Çev. Erdem Bekaroğlu, *Possible Düşünme Dergisi*, 10: 39-57.
- Karabulut, M. (2012) "20. yüzyılda coğrafi düşüncede medyana gelen değişimler", İçinde *TÜCAUM VI. Coğrafya Sempozyumu Bildiriler Kitabı*, TÜCAUM, Ankara, 413-417.
- Kitchin, R. (2006) "Positivistic geography and spatial science", In Stuart Aitken, Gill Valentine (Ed.) *Approaches to Human Geography* Thousand Oaks, CA and New Delhi: Sage, London, 20-29.

- Koçman, A. (1999) “Cumhuriyet döneminde yükseköğretim kurumlarında coğrafya öğretimi ve sorunları” Ege Coğrafya Dergisi, 10, 1-14.
- Lee, R. E., Wallerstein, I. (2007) “Giriş: İki Kültür”, İçinde R. E. Lee, I. Wallerstein (Ed.), *İki Kültürü Aşmak*, Çev. Aysun Babacan, Metis Yayınları, İstanbul, 9-14.
- Martin, J.G., James, E.P. (1993) *All Possible Worlds: A History of Geographical Ideas*, Wiley, Londra.
- Meglio, M.D. (2007) “Sosyal bilimler ve alternatif disiplin modelleri”, İçinde R. E. Lee, I. Wallerstein (Ed.), *İki Kültürü Aşmak*, çev. Aysun Babacan, Metis Yayınları, İstanbul, 77-98.
- Mutluer, M., Ölgün, M. K. (2003) “Türkiye’de coğrafyanın güncel sorunları ve yeni eğilimler”, İçinde *Türk Coğrafya Kurumu Coğrafya Kurultayı Kitabı*, Gazi, Ankara, 415-428.
- Neuman, W. L. (2010) *Toplumsal Araştırma Yöntemleri: Nitel ve Nicel Yaklaşımlar I*, Çev. S.Özge, Yayın Odası, İstanbul.
- Özgüç, N., Tümertekin, E. (2000) *Coğrafya: Geçmiş, Kavramlar ve Coğrafyacılar*, Çantay Kitabevi, İstanbul.
- Özgür, E. M., Yavan, N. (2013) “Türk coğrafyacılarının iç hesaplaşması: neden başaramadık, nasıl başarabiliriz?”, *Beşeri Coğrafya Dergisi*, 1, 14-38.
- Özgür, E.M. (2014) “Beşeri coğrafya üzerine”, İçinde E. Bekaroğlu, A. L. Özdemir (Ed.), *Bir Disiplinin İç Dünyası: Modern Türk Coğrafyası Üzerine Söyleşiler*, İdil Yayıncılık, İstanbul, 143-163.
- Özlem, D. (2013) *Felsefe ve Doğa Bilimleri*, Notos Kitap Yayınevi, İstanbul.
- Perouse, J.F. (2012) “Türkiye’de coğrafyanın yansımaları”, Çev. Nuri Yavan ve Sengün Acar, *Coğrafi Bilimler Dergisi*, 10:1, 1-8.
- Schaefer, F.K. (1953) “Exceptionalism in geography: a methodological examination”, *Annals of Association of Americans Geographers*, 43:3, 226-249.
- Snow, P.C. (2001) *İki Kültür*, Çev. Tuncay Birkan, Tübitak Yayınları, Ankara.
- Tekeli, İ. (2010) *Mekânsal ve Toplumsal Olanın Bilgibilimi Yazıları*, Tarih Vakfı Yurt Yayınları, İstanbul.
- Tekeli, İ. (2012) “Türkiye’de coğrafyacıların çok paradigmatlı bir bilim dünyasında yaşamayı öğrenmesi gerekiyor”, İçinde *TÜCAUM VI. Coğrafya Sempozyumu Bildiriler Kitabı*, TÜCAUM, Ankara, 348-354.
- Tekeli, İ. (2014) “Coğrafya ve mekan üzerine”, İçinde E. Bekaroğlu, A. L. Özdemir (Ed.), *Bir Disiplinin İç Dünyası: Modern Türk Coğrafyası Üzerine Söyleşiler*, İdil Yayıncılık, İstanbul, 3-16.
- Tuysuz, S., Yavan, N. (2012) “Bölgesel coğrafya yaklaşımı ve Türk coğrafyasındaki etkileri üzerine kritik bir değerlendirme”, İçinde *TÜCAUM VI. Coğrafya Sempozyumu Bildiriler Kitabı*, TÜCAUM, Ankara, 390-405.
- Tümertekin, E. (1971), “Türkiye’de beşeri coğrafyanın gelişmesi”, İçinde *Türkiye Coğ. ve Sos. Araş. İ.Ü. Edebiyat Fakültesi Yayını*, İstanbul, 1-17.
- Tümertekin, E. (2001) “Beşeri coğrafya”, İçinde *Cumhuriyet Döneminde Türkiye’de Bilim: Sosyal Bilimler II*, TÜBA Yayınları, Ankara.
- Wallerstein, I. (2000) *Bildiğimiz Dünyanın Sonu: Yirmi Birinci Yüzyıl İçin Sosyal Bilim*, Çev. T. Birkan, Metis Yayınları, İstanbul.
- Wallerstein, I. (2005a) *Dünya Sistem Analizi*, Çev. E. Abadoğlu N. Ersoy, Aram Yayınları, İstanbul.
- Wallerstein, I. (2005b) *Yeni Bir Sosyal Bilim İçin*, Çev. Ender Abadoğlu, Aram Yayınları, İstanbul.
- Wallerstein, I. (2007) *Avrupa Evrenselciliği İktidarın Retoriği*, Çev. Sinan Önal, Aram Yayınları, İstanbul.
- Wallerstein, I. (2013a) *Sosyal Bilimleri Düşünmemek: 19. Yüzyılın Paradigmasının Sınırları*, Çev. Taylan Doğan, *bgst Yayınları*, İstanbul.
- Wallerstein, I. (2013b) *Bilginin Belirsizlikleri*, Çev. Berivan Alataş, Sümer Yayıncılık, İstanbul.
- Wallerstein, I. (2015) *Modern Dünya Sistemi IV; Merkezci Liberalizmin Zaferi 1789-1914*, Çev. Latif Boyacı, Yarın Yayınları, İstanbul.
- Yavan, N. (2005a). “Bilim felsefesi bakımından coğrafyada pozitivist yaklaşım”, İçinde *Ulusal Coğrafya Kongresi 2005 (Prof.Dr. İsmail Yalçınlar Anısına) Bildiriler Kitabı*, Türk Coğrafya Kurumu, İstanbul, 405-414.
- Yavan, N. (2005b) “SCI ve SSCI bağlamında Türkiye’de coğrafya biliminde uluslararası yayın performansının karşılaştırmalı analizi: 1945-2005”, *Coğrafi Bilimler Dergisi* 3 (1), 27-55.