

Çanakkale ve Çevresindeki Bazı Türk Dönemi Yapılarında Görülen Denizcilikle İlgili Kazıma (Grafiti) Tasvirler*

Semiha ALTIER*

Özet

İnce uçlu bir aletle duvarlara kazınarak yapılan grafitiler, Çanakkale'deki bazı Osmanlı dönemi yapılarında karşımıza çıkar. Bu yapılar içinde Behramkale'de (Assos) I. Murad döneminde (sal. 1359-1389) inşa edilen Hüdavendigâr Cami, Babakale'de kaptan-ı derya Kaymak Mustafa Paşa'nın (ö.1730) en geç 1730'lara tarihlenebilen hamamı ve Mahmudiye'de Cezayirli Hasan Paşa'nın (1713-1790) yaptırdığı köşk vardır. Sadece Çanakkale değil, yakın çevrede ayrıca Trakya, Anadolu ve denize kıyısı olan yakın çevredeki başka ülkelerde de bu türden grafitilerin yapıldığı, günümüze ulaşabilen örneklerden anlaşılmaktadır.

Grafiti içeren yapıların inşa edildiği Çanakkale'deki yerleşimlerde bir limanın bulunması ve stratejik konumları kara-deniz ticaret bağlantısını sağlamış; aynı zamanda gemiciler ve tersane çalışanları için de uğrak bir yer olmuştur. Bu noktada grafitilerin kimler tarafından yapılmış olabileceği konusunda fikir yürütebilmekteyiz. Bu tasvirler olasılıkla buralarda denizciler veya tersanede çalışanlar tarafından sade, ancak ayrıntıcı ve naif bir üslupla çizilmişlerdir.

Grafitilerin konularını daha çok deniz yaşamına ait yelkenli, kürekli gemiler, dalgalar, fantastik deniz canlıları, korsan tasvirlerinin yanında bitkisel ve geometrik bezemeler oluşturur. Bu tasvirler bu bölgelerin denizcilik faaliyetlerinin yanı sıra inançlarına ilişkin eşsiz bilgiler sunar.

Anahtar Kelimeler: Çanakkale, denizcilik, gemi, grafiti, Osmanlı tasvir sanatı

* Bu çalışma ÇOMÜ BAP 2010/230 numaralı proje kapsamında kısmen desteklenerek tamamlanmıştır.

** Yrd. Semiha Altier Çanakkale Onsekiz Mart Üni. Fen-Edebiyat Fakültesi Sanat Tarihi Bölümü semihaaltier@comu.edu.tr

Naval Graffiti Depictions on Some of the Turkish Period Structures in and around Çanakkale

Abstract

Incised on the walls with a sharp-tipped implement, graffiti appear on some of the Ottoman structures in Çanakkale. Among these structures are Hüdavendigâr Cami, built at Behramkale (Assos) during the reign of Murad I (1359-1389); a bath in Babakale built before 1730 by Captain Kaymak Mustafa Pasha, and a mansion in Mahmudiye built by Cezayirli Hasan Pasha (1713-1790). Other known examples indicate that such kind of graffiti appear not only in Çanakkale, but also in several other port cities of Thrace and Anatolia.

The above settlements in Çanakkale with structures with graffiti all have strategic locations with ports that provide sea-land trade and sailors and dockyard workers have usually visited these settlements. Even though we are not clear whether or not these graffiti are contemporary with the structures on which they were incised, we can identify who made these graffiti. Probably, the sailors and dockyard workers, using a simple, detailed, and a raw style, incised these graffiti on the walls.

The subject matter of the graffiti usually comes from the sea-world; the representations including sail ships, rowboats, waves, sea creatures, pirates, floral and geometric designs. These representations provide information about the seafaring activities in these regions as well as the beliefs of the people.

Key Words: *Çanakkale, The Mansion of Cezayirli Hasan Pasha, The Bath of Kaymak Mustafa Pasha at Babakale (Lecton-Bababurnu), Behramkale (Assos) Hüdavendigâr Camii, seafaring, ship, graffiti, Ottoman representational art.*

Bu çalışmanın konusunu kaleme benzer ince uçlu bir aletle, boya kullanılmaksızın, duvarlara kazınan tasvirler olarak tanımlayabileceğimiz grafitilerin Çanakkale'deki örnekleri oluşturur.

Çalışma esnasında grafitilerin bazılarının doğrudan duvara değil sıva üzerine yapıldıkları, bunların günümüzde çoğunlukla metruk yapılarda bulunmaları nedeniyle de zamanla sıva ile birlikte dökülerek kayboldukları görülmüştür.

Ayrıca yapıların kötü restore edilmelerinden duvarlarında bulunan grafitilerin de nasibini aldığı, bu sırada tasvirlerin önemsenmeyerek; ya raspalanarak yok edildiği yada üzerlerine kalın sıvalar atılarak kapatıldığı görülmüştür. Bu nedenle günümüze ulaşabilen örneklerin, bir an evvel belgelenmesi ve değerlendirilmesi gerekliliği aciliet kazanmıştır.

Ayrıca çalışmada bazı konulara dikkat çekilerek sorular sorulmuştur. Sözgelimi çalışmanın coğrafi sınırı ne olmuştur? Grafitili yapıların türleri ve buldukları yerleşimlerdeki konumlarıyla, grafitiler arasında nasıl bir ilişki kurulabilir? Yapılar ile grafitiler çağdaş mıdır, yada grafitiler daha sonraki bir tarihte mi duvarlara yapılmıştır? Bu tasvirlerin daha çok deniz yaşamıyla ilgili olması konusunda neler düşünülebilir? Grafitiler kimler tarafından yapılmış olabilir ve bu insanların yaşamlarına dair ne gibi bilgiler verir? Yada bu tasvirler hangi istek, ihtiyaç veya inançlara bir cevap olarak yapılmışlardı? gibi sorulara cevap aranmaya çalışılmıştır.

Çerçevesi bu şekilde çizilen araştırmada, kısmen günümüze ulaşabilmiş sınırlı sayıda örneklerle aslında kesin sonuçlara varmaktan çok yeni bir tartışma başlatmak; farklı bölgelerde bu konu veya içinde grafiti bulunan yapılar üzerinde çalışma yürüten araştırmacılara Çanakkale ve çevresindeki örnekleri sunmak da amaçlanmıştır.

Çalışmanın coğrafi kapsamı belirlerken çıkış noktası Çanakkale olmuştur. Yakın çevre ile kast edilen ise, özellikle tasvirlerin konusu ile benzer olmasından dolayı, Edirne-Enez ve Tekirdağ-İnceik örnekleridir. Ancak sadece Çanakkale ve yakın çevresinde değil; Marmara ile Anadolu'nun iç ve doğu bölgelerinde; yanı sıra kıyı şeridinde ayrıca özellikle denize kıyısı olan başka ülkelerde ve farklı yapı türlerinde, değişik konularda yapılmış grafitilerin bulunduğu günümüze ulaşabilen örneklerden anlaşılmaktadır ki bunların bir kısmı tarafımızdan tespit edilmiştir. Ancak bu çalışma kapsamında sadece çerçevesi çizilen örnekler üzerinde durulmuştur.

Çanakkale'de grafiti içeren ilk yapı, adı Antik kaynaklarda Assos, Osmanlı döneminde Behramkale olarak anılan (Clarke 1881: 2) bugün köy yerleşimi içindeki içkalede bulunan **Hüdavendigâr Cami**'dir (**Res.1**). Kurulduğu tarihten itibaren önemli bir yerleşim olan Behramkale, Orhan Gazi döneminde (1281–1360) Osmanlı topraklarına katılmış; akropol ile caminin bulunduğu alan ise içkale olarak kullanılmıştır (Boran 2001: 94). Kitabesi günümüze ulaşamayan cami, Ayverdi tarafından bir vakıf kaydına göre, 14. yüzyılın sonlarına I. Murad (veya Murad Hüdavendigâr) (1326-1389) dönemine yerleştirilir (1966: 332).

I. Murad'ın 1365 yılında Sırp Sındığı savaşını kazanarak savaş ganimetlerini imar faaliyetlerine harcadığı ve bu yapıların tarihlerinin 1360 civarında olduğu bi-

linir. Ayrıca, Ayvacık-Tuzla'da baniliğini üstlendiği caminin 1365 tarihli bir kitabe içermesi (Yenişehirlioğlu 1987: 6) Hüdavendigâr Cami'nin de yaklaşık bu tarihlerde yaptırıldığı akla getirir. Cami, konunun diğer uzmanları tarafından da I. Murad yapısı olarak kabul görmektedir (Kuran 1968: 39; Anonim, 1977: 46; Demiriz 1979: 229; Arıç 1984: 19; Eren (1994: 121; Kuruyazıcı 1998: 384; Acun 1999: 139; Kuban 2007: 126).

Kare planlı harim ile girişindeki iki yanı kapalı, üç bölümlü, dikdörtgen, son cemaat yerinden oluşan cami taş-tuğla örgüsü, alçı mihrabı ve Roma-Bizans devşirme malzeme kullanımıyla tipik bir erken dönem Osmanlı yapısıdır.

Geçirdiği onarımlar ve tahribatlar sonucu caminin duvarlarında kısmen kalabilmiş grafitiler ve kiremit kırmızısı kök boyayla yapılmış tasvirler, bir yandan bölgenin denizciliğiyle ilgili önemli bilgiler sunarken, bir yandan da çözüm bekleyen bazı soruları beraberinde getirir. Bu tasvirlerin ilki caminin dikdörtgen kapısı üzerindeki yuvarlak kemerin sınırlandığı çökertme alınlıkta, İslam sanatında çeşitli malzeme üzerinde sıklıkla kullanılan, ongenler içinde beş kollu yıldızlardan oluşan geometrik kompozisyonudur (**Res. 2**).

Yapının içinde ise, kuzey duvarın doğusunda iki parça halinde kalmış gemi tasvirleri yer alır. Üstteki parçanın içindeki gemi tek direkli Latin yelkenli bir tiptir (**Res. 3**), 13. ve 14. yüzyıllarda Akdeniz'de Venedik, Cenova ve Piza şehir devletleriyle Bizanslılar tarafından sıklıkla kullanıldığını bildiğimiz bu ticaret gemilerinin yelkenleri üçgen biçimlidir (Güleryüz 2004: 13). Gemi uzun bordosunun kıç tarafındaki mizama, ortada seren direğindeki dikdörtgen yelkeni ve ardından gelen filikasıyla, yelkenleri rüzgârla şişmiş halde sağdan sola doğru yol alırken tasvir edilmiştir. Geminin burun kısmında aşağı sarkan çapası bu detaya dikkat edildiğini gösterir. Yelkenlinin bordosu, döşemesini belli eder şekilde, yatay çizgileriyle detaylandırılmıştır. Bu tasvirin hemen altında sadece bordosu görülebilen başka bir gemi tasviri yer alır.

Altta, kapı ve pencere arasında kalan yüzeyin içinde kiremit kırmızısı kök boya ile yapılmış bir gemi tasviri dikkat çeker. Sekiz kürekli ve tek yelkenli tipteki geminin alt kısmında yarım daire ve noktanın dönüşümlü kullanılmasıyla olasılıkla dalgalı bir deniz çizilmiştir (**Res. 4**). Denizciler tarafından yapıldığını öngördüğümüz bu tasvirlerde, gemicilerin gerçek hayatta boğuşmak zorunda oldukları, ancak zihinlerinde dekoratif bir zevke dönüşen dev dalgalar deniz yaşamının önemli bir parçası olarak duvarda yerini almıştır.

Yapının kuzey duvarının batısında üst ve alt kısmında iki parça olarak günümüze ulaşmış başka gemi tasvirleri bulunur. Üst parça içinde alçak bordosu ve dikey döşemesiyle tek direkli basit bir yelkenli grafitisi yer alır (**Res. 5**). Kıç kısmında bir flandra dikkat çekmekle birlikte yelkenlinin bandrasını teşhis etmeye yönelik bir veri görülmemektedir.

Alt parçadaki grafitinin nasıl bir anlamı olduğunu bilmek ise güçtür. İyon başlıklı bir sütunun iki yanından çıkan yatay çizgiler ve gövdeyi kuşatan geniş bir kuşak, şu andaki bilgilerle anlaşılamamaktadır (**Res. 6**). Bu tasvir belki de Behram-

kale'nin Antik geçmişine bir göndermedir. Duvardaki diğer örnek bir karenin çarpraz akslarda çizilen çizgilerle dört üçgen parçaya ayrıldığı grafitidir. Bu yüzeyde kiremit kırmızısı kök boya ile yapılmış bir gemiye ait olduğu anlaşılan izler de vardır.

Harimin doğu duvarında üst parçada, üst üste sadece pruvaları algılanabilen üç gemi tasviri yer alır. Gemilerin geri kalan kısımları sonradan üzerine çekilen sıvanın altında kalmıştır. Duvarın alt kısmındaki parçada ise hem Anadolu hemde Anadolu dışındaki İslam eserlerinde çeşitli malzeme üzerinde sıklıkla karşımıza çıkan kiremit kırmızısı boya ile stilize palmet dizisi yer alır.

Batı duvarın kuzeyinde bir gemi tasviriyle bir deniz canlısı oval vücudu üzerinde basit biçimde işlenmiş pulları ve zikzak hatlarıyla, ince uzantılar içerir. Mesleğinin ilginç bir görüntüsünü duvarlara taşıyan bir denizci, belki de mürettebatta korku ve şaşkınlık yaratan ve gerçek boyutunu algılayamadığımız bu canlıyı, yaratabileceği tehlikelerden korunmayı umarak buraya çizmiştir.

Bu tasvirin yanındaki iri balık grafitileri ilgi çekici örnekler arasındadır. Burada üst üste iki büyük balık yüz ve sırtlarından çıkan ince uzantılarla küçük bir yelkenliye ilerler şekilde tasvir edilmişlerdir.

Bu duvarda bir sultan tuğrası ile bir yelkenlinin iç içe tasarlandığı başka bir tasvir daha yer alır (**Res. 7**). Sultan tuğraları ile yaptığımız karşılaştırmada bu grafitinin, yapının baniliğini üstlenen I. Murad Hüdavendigâr'ın tuğrasıyla benzer olduğunu anlaşılacakla birlikte, kesin bir yargı belirtmek zordur.

İçinde grafitilerin bulunduğu diğer yapı, Ayvacık İlçesine bağlı Babakale'deki **Kaymak Mustafa Paşa** (ö. 1730) tarafından kale, cami ve çeşme ile birlikte yaptırılan günümüzde metruk durumdaki hamamdır (**Res. 8**).

Patrona Halil isyanında (1730) kayınpederi sadrazam Nevşehirli Damat İbrahim Paşa (1662-1730) ile birlikte görevden alınarak öldürülen Kaymak Mustafa Paşa, Köprülü Mehmed Paşa (1578-1661) ve Merzifonlu Kara Mustafa Paşa'nın (1634-1683) da torunudur (Aktepe 1969: 15; Bayrak 1979: Mehmed Süreyya 1996: 1200). 1721 yılında kaptan paşalığa getirilen Mustafa Paşa, saraydaki konumuyla da bağlantılı olarak çeşitli şehir ve adalarda birçok yapının baniliğini yapmış; bu binaların korunması ve daha uzun yıllar kullanılması için *vakıfnâmelerini* hazırlatmıştır.¹ Paşa'nın Babakale'nin imar işlerine ayrı bir önem verdiği anlaşılmaktadır.²

Her ne kadar Babakale hamamının üzerinde inşa veya onarımına ilişkin bir kitabeli yoksa da Paşa'nın vakfiyeleri, Babakale'de inşa ettirdiği kale, çeşme ve caminin kitabelerinde geçen tarihlerden yapının 1730 öncesinde inşa edildiği düşünülebilir. Yapı, hem kadın hem de erkeklere hizmet üzere çifte hamam olarak tasarlan-

1 Kaymak Mustafa Paşa'nın İstanbul, Midilli ve Sakız adalarının yanında İzmir'deki yapılarına ait vakıfları vardır. Bu konuda bilgi için bkz. (Aktepe 1968: 31-39; 1969: 15-36).

2 Kaymak Mustafa Paşa'nın Babakale'deki imar faaliyetleri ile ilgili geniş bilgi için bkz. (Uysal 2008: 115-150).

mıştır. Doğuda kalan hamamın kadınlar, batıdaki ise erkekler tarafından kullanıldığı söylenmektedir.³ Kadınlar bölümünün sıcaklık mekanı dışındaki tüm bölümleri bugün bir konutun altında kalmıştır(**Res. 9**).

Erkekler bölümünün soyunmalık ve külhanı tamamen yıkılmış; ılıklik, tuvalet, ikinci ılıklik ve sıcaklık kısmı nispeten iyi durumdadır. Soyunmalığın ılıkliğa geçilen kapısının yanında ve ılıkliğin duvarlarında yer yer fark edilebilen izler, bu mekânların tümüyle grafitili olduğunu gösterir. Bu grafitilerin üzerine ne zaman yapıldığını bilemediğimiz sonraki bir dönemde kalın bir sıva tabakası çekilmiştir. Bugün tespit edebildiğimiz örnekler sıva tabakasının döküldüğü kısımlardan görülebilenlerdir.

Ilıklığın batısında, ikinci bir ılıklik olarak tanımlayabileceğimiz hem tuvalete (sonradan kapatılmış) hem de sıcaklığa açılan dikdörtgen planlı hücrenin⁴ fazla sığa sevmeyenlere yönelik, sohbet mekânı olarak kullanıldığı söylenir.⁵ Burada oturmak için bir sekinin yer alması bu sözleri doğrular. Bu hücrenin kapısının yanında bir gemi grafitisine ait izler görülmekle birlikte sadece yelkeni seçilebilmektedir.

Mekanın doğu duvarında tümüyle günümüze ulaşan gemi grafitisi çift direkli Latin yelkenli, pruvasında kaptan kamarası olabilecek bir bölüm ve orta serenderindeki dikdörtgen yelkeniyle tasvir edilmiştir (**Res. 10**). Yüksek bordosunda döşemeleri görülen geminin yelkenleri rüzgarla şişmiş, sağdan sola doğru yol almaktadır.

Doğu, kuzey ve güney duvarlarda yelkenlilere ait olduğu anlaşılan ancak daha sonraki bir dönemde üzerine sıva çekilmesinden dolayı genel tasarımı çözülemeyen grafitiler de yer almaktadır.

Kuzey duvarda hem bir denizcinin hafızasına kazınan hem de Babakale'nin yaşamının önemli bir kesitini aktaran bir insan figürü yer alır (**Res. 11**). Tespit edebildiğimiz örnekler içinde tek olan bu insan figürü yelkenli bir gemi ile aynı boyutlarda ve geminin üzerine büyük bir adım atarken tasvir edilmiş; sağ elinde kılıç tutan bir korsandır. Uzun boylu, küçük kafalı, iri-kıyım cüsesiyle bu figür, ellerini iki yana açmış ve saldırıya geçmiş gibi görünmektedir. Babakale'yi yağmalayarak zarar vermelerinin yanında buranın mâmur hale getirilerek güvenli bir yerleşim olmasına da sebebiyet veren korsanlar bu duvarlarda görselleşmiş, aynı zamanda buradaki bazı yapıların kitabelerine kadar girmiştir. Kale kapısındaki inşa kitabesinde geçen,

Bu mahal cây-ı harâbe mevzi'-i mahsûr idi/

Mekmen-i korsân idi mevây-ı efrenc emîn⁶

3 Babakale'nin eski muhtarlarından Sayın Emin Tekbaş bundan yaklaşık 65 yıl kadar önce batı hamamının erkekler tarafından kullanıldığını yaptığımız bir görüşme sırasında belirtmiştir. Verdikleri bilgiler için kendilerine teşekkür ederim.

4 Bu bölüm Çiğdem Türker tarafından ılıklik olarak tanımlanmaktadır (Türker 1988: 141).

5 Sayın Emin Tekbaş hamam kullanılabilir durumdayken bu mekânda dinlendiklerini ve sohbet ettiklerini belirtmiştir. Bu bölüm olasılıkla çocuklar veya gençler için tasarlanmış ayrı bir ılıklik bölümüdür.

6 Kitabenin tümü Ali Osman Uysal tarafından yayınlanmıştır. Bu yayınlar için bkz. Ali Osman Uysal

ifadelerine göre, Babakale bu dönemde harabe durumda ve kuşatılmış; aynı zamanda Frenk korsanlarının pusu kuracakları güvenilir bir yerdir.⁷ Öte yandan caminin kuzey kapısı üzerindeki kitabede

Gizlenub koltuğuna düzd-i Frenk

Kasd iderlerdi müslimânâne

Vâkıf olunca Kapudan Paşa

İtdi fermân burayı umrâne

ifadelerden Babakale'nin hırsız Frenkler'in kaçak olarak gizlendiği ve Müslümanlara kast ettikleri bir yer olduğu anlaşılır. Dolayısıyla burası korsanların uğrak yerlerindedir ve her türlü usulsüz işlerini burada yürütmektedirler. Bu duruma el koyan Kaptan (Kaymak Mustafa) Paşa Babakale'yi inşa ettirdiği yapılarla bayındır, kale ile de korunaklı bir hale getirir.

Hamamda korsan tasvirine yer verilmesi Kaymak Mustafa Paşa'nın *kaptan-ı der-ya* oluşuyla da ilintili olmalıdır. Denizcilik deneyimi olan bir Babakaleli yada yolu buraya sıkça düşen bir denizci bu korsan tasvirini kazıyarak, Babakale'yi yaşanır hale getiren Kaptan Paşa'ya minnettarlıklarını bildirmek yada korsanlardan çektikleri sıkıntıları görsel olarak dile getirmek istemiş olabilir.

Hamamın ikinci ılık mekanının doğu ve batı duvarlarında da günümüzde sıva altında kalmış tek yelkenli tasvirleri yer almaktadır (**Res. 12**).

Ezine İlçesi Mahmudiye Beldesi Yeniköy'de Beşik Koyu yakınlarındaki Ceza-yirli Hasan Paşa (1713–1790)⁸ tarafından yaptırılan **Cezayirli Hasan Paşa Köşkü** de grafiti içeren diğer bir yapıdır (**Res. 13**). Beşik Koyu, Piri Reis'in *Kitab-ı Bahriye*'sinde Yardım Limanı olarak geçer. Piri Reis bu limanın poyrazlı günlerde küçük gemilerin sığınak yeri olduğunu, ancak büyük barçaların denize demirledikleri belirtir (1988: 214-215).

Cezayir'de uzun süre kalmasından dolayı "Cezayirli" adıyla yanı sıra "Hasan Beşe" ve "Palabıyık Hasan Paşa" adlarıyla da tanınan Paşa'nın Sultan Abdülhamid'in (1725-1789) üzerinde mühim bir itibarının oluşu, sarayda destekçilerinin sayısını da arttırmıştır (Akkuş 2001: 49; Sakaoğlu 1994: 565)

2008: 115-150; 2012: 37).

7 Piri Reis, *Kitab-ı Bahriye*'sinde bu bölgelerdeki korsanlık faaliyetleri ile ilgili bilgi aktarır. Sözge-limi biraz daha kuzeyde yer alan Bozcaada'nın kalesinin yapımının Venedik ve Cenovalı tüccarlar tarafından sağlanmasının sebebinin, korsanların Bozcaada limanına sığınarak ardından gelen gemilere saldırılarını önlemek olduğunu belirtir (Piri Reis 1988: 209).

8 Cezayirli Hasan Paşa Osmanlı denizcilğinde ilginç yaşam öyküsüyle dikkat çeken simalarındandır. Paşa'nın yaşamı ile ilgili geniş bilgi için bkz. (Uzunçarşılı 1942: 17-47; Kuran 1960: 95-98; Uzunçarşılı 1964: 319-323; Günsev 1979: 125-131; Polat 1989; İlker-Sancaktaroğlu 1989; Aydın 1993: 501-503; Hüsnü Tengüz 2008: 52; Temelkuran 2000; İşipek 2009).

Paşanın sadece Çanakkale’de değil⁹ başka yerlerde de birçok yapının baniliğini üstlendiği yapıların kitabelerden ve vakfiyelerinden anlaşılır.¹⁰

Cezayirli Hasan Paşa Köşkü, 18–19. yüzyıllarının Osmanlı ayanları ve eşrafının baniliğinde gelişen çiftlik ya da kır evlerinin tipik özelliklerini yansıtır. Günümüzde örtü sistemi tamamen ortadan kalkmış olan köşk, bu haliyle tüm tahribatlara açık hale gelmiştir. Öte yandan hazine arazisi içinde ve tescilli bir eser olmasına karşın köşkün köşe kuleleri, hazine arayıcıları tarafından traktöre bağlanarak zincirlerle sökülmeğe çalışılmıştır (Arel 1990: 319; 1992: 49-50).

Ayda Arel kare planlı kule-evin tarihlendirilmesi konusunda, bu yapının Paşa’nın çiftliğinden günümüze ulaşabilen bir kısım olduğunu belirtir ve 1785 yılında Fransız seyyah Jean Baptiste LeChevalier’in (1752-1836) buradan geçerken kaptan-ı deryanın köşkünü onarttığını söylemesinden hareket ederek bir tarih önerir. Ayrıca, yapıda hatıl olarak kullanılan ahşaplar üzerinde yapılan dendrokronolojik incelemelerin verdiği 1783 yılının ilkbaharını (Kuniholm 2004: 112; Kuniholm - Striker, 1987: 387) göz önünde bulunduran araştırmacı, yapının 1783’ten daha erkene tarihlenemeyeceğini belirtir (1993: 175, 183-196).

Cezayirli Hasan Paşa’nın donanmayı uygun güney rüzgârlarını beklemek için Beşik Koyu’na demirlediğinde bu köşkte kaldığını belirten Manfred Korfmann (1985: 107; 1986: 3-6; 2006, 112-117) aynı zamanda, köşkün grafitilerine ilk kez dikkat çeken araştırmacıdır.

2010 yılında köşkte yaptığımız tespit ve belgeleme çalışmaları sonrasındaki çizimlerimizin Korfmann’ın örnekleriyle büyük oranda örtüştüğü, ancak zaman içinde birçoğunun günümüzde ortadan kalktığı yada tahribattan dolayı ayırt edilemeyecek duruma geldiği görülmüştür. Bu nedenle grafitiler büyük oranda Korfmann’ın yayın, fotoğraf ve çizimlerinden yararlanılarak değerlendirilmiştir.

Buna göre yapının doğu duvarın iç yüzeyinde üç direkli büyük bir yelkenli (**Res.14**) ile gövdesinin iskeleti çizilmiş tek direkli bir yelkenli tasviri yer alır. Batı duvarda dikkat çeken iki yelkenlinin bağlandığı yerin Korfmann’a göre bir liman olması muhtemeldir (**Res.15**). Bu duvarda üç direkli büyük bir yelkenli ile başka küçük yelkenliler de yer alır. Kuzey duvarda başka bir tek direkli yelkenli dikkörtgen yelkenleri rüzgarla dolmuş olarak hareket halinde tasvir edilmiştir. Güney duvarda da fiikasıyla denizde seyreden iki direkli bir yelkenli ile benzer başka bir yelkenli yer alır.

9 Cezayirli Hasan Paşa’nın Çanakkale’de köşkü dışında Nara Burnu’nda bir çeşme yaptırdığı da bilinir. Çeşme ile ilgili geniş bilgi için bkz. (Çaylak 1997:62; Hatip 2009: 51-52).

10 Bu vakfiyelerle ilgili geniş bilgi için bkz.(Yakıtal 1989: 1261-1275). Paşa’nın diğer yapıları arasında İstanbul Kasımpaşa tersânesinde kalyoncular için bir kışla, cami ve kendisi için bir konak; Midilli, Kasımpaşa, Kefeliköy ve Bakla’da Limni, Sakız, İstanköy çeşmeleri; Vize’de câmî, hamam ve üç çeşme, yine Midilli’de Paşa Köşkü ile büyük mermer havuz ve Sarıyer Çayırbaşı’nda bir cami bulunur (Sakaoğlu 1994: 566). Paşa’nın Çanakkale’de baniliğini üstlendiği yapılarla ilgili bir çalışmada Çanakkale Onsekiz Mart Üniversitesi Sanat Tarihi Bölümü öğretim üyesi Doç. Dr. Zekiye Uysal tarafından “Cezayirli Gazi Hasan Paşa’nın Çanakkale Civarındaki Eserleri” başlığı ile yayına hazırlanmıştır.

Yapıda yelkenli tasvirleri dışında köşkün duvarlarında tahribattan dolayı yerini tespit edemediğimiz su yılanı, ahtapot, denizati, çeşitli balıklardan oluşan deniz canlıları da bulunur (**Res. 16**).

Çanakkale'deki örnekler dışında, yakın çevredeki bazı yapılarda da grafitiler tespit etmiş bulunmaktayız. Bunlardan biri Meriç Nehri'nin doğusunda Edirne'nin Enez Beldesi'nde Gümrük mevkisinde bulunan bir **sahil kervansarayıdır** (**Res. 17**). Enez, Karadeniz, Marmara ve Ege Denizi yanı sıra Ege'deki adalar arasında seyreden ticarete daha kısa bir yol imkanı sağlaması ve güvenilir olması bakımından denizciler tarafından tercih edilmiştir. Buradaki deniz ve kara ticaretinin önemli bir parçası olan kervansaray nehrin alüvyon taşımamasından dolayı günümüzde yerleşimin içerisinde kalmışsa da eskiden limana çok yakın bir konumda inşa edilmiştir (Göçmen 1973-1974: 253-266; Başaran 2013: 12).

Kitabesi bulunmayan kervansarayın 18. yüzyılda inşa edildiği düşünülür (Başaran ? : 70). Han, I. Dünya Savaşı sırasında, İngilizler tarafından kışla olarak kullanılmış olmasından dolayı "İngiliz Kışlası" adıyla da bilinir (Başaran 2013: 12).

Doğu-batı doğrultusundaki dikdörtgen biçimli, iki katlı, açık avlulu planı yansıtan han denize dik bir konumda kesme ve moloz taş ile tuğla hatillar kullanılarak inşa edilmiştir. Günümüzde örtü sistemi tamamen ortadan kalkmış olan yapının kırma çatı ile örtülü olduğu düşünülür (Cantay 1982: 119). Hanın, kuzey ve güney duvarlarında, karşılıklı iki taç kapı bulunur.

Kervansaraydaki üç grafitiden ikisi gemi, diğeri kayık tasviridir. Bir diğer grafiti ise 20 kareye ayrılmış yatay dikdörtgen bir çizimdir. İlk gemi deniz tarafındaki son mekânın kuzey duvarında, alt sıradaki kemerli pencerelerden ilkinde yer alır. Bu örnek Gönül Cantay tarafından tespit edilmiştir (Cantay 1982: 122, res. 8) (**Res. 18**).

Diğer gemi tasviri de aynı mekânın beşinci penceresi içinde yer alır.¹¹ Bu gemi, diğerinden farklı bir türdedir. Bu daha sonraki bir dönemde, taşımacılıkta kullanılan 2 direkli küçük boyutlu bir yük gemisidir. Bu tasvirin yanında küçük bir yelkenli daha göze çarpar.

Tekirdağ-İncecik'teki tabhaneli **Mirliva Hüseyin Paşa Camii**'nde de yakın bir döneme kadar grafitilerin bulunduğu bilinir (**Res. 19**). Yapı kitabeye göre H 904/M.1498-1499'da inşa edilmiştir (Eyice 1970: 171; 1966: 6; 1963: 5). Geçirdiği restorasyondan sonra yapının tabhanelerinde bulunan grafitiler tamamen ortadan kalksa da 1970 yılında Semavi Eyice tarafından belgelenmiştir. Araştırmacı 1961 ve 1962 yıllarında cami ve yakın çevresindeki yapıları incelemiş aynı zamanda bu grafitilere de dikkat çekerek örnekleri şu şekilde tanımlamıştır:

11 Araştırmacının yayınında bu tasvirde söz etmediği görülür. Bu grafitinin Cantay tarafından görülmediği düşük bir ihtimaldir. Ancak bu gemi tasvirinin araştırmacının 1982 yılındaki yayından sonra "yeni" yapılmış olabileceği de diğer bir olasılıktır.

“Kayda değer bir nokta da bu tabhane odalarında misafir olan “ayende ve revende”nin boş vakitlerinde bilinmez bir sebeple, duvarın sıvası üzerine çizdikleri “grafitti”lerdir. Bunlar zengin araştırma konusu teşkil ederler. Bilhassa sağ taraftaki odada pek çok resim vardır. Bu çeşit resimlerin arasında balıklar dikkati çeker. Bunlardan bir tanesi “Büyük balık küçük balığı yutar” meselini temsil etmekte böylece bir halk felsefesinin sembolü olmaktadır. (Res. 20). Bunun yukarısında güzel bir lale ile sekiz köşeli bir yıldız görülür. Aşağıda daha büyük bir balık, yanında bir selvi ile kuş resmi fark edilir. Daha aşağı seviyelerde pek çok balık, yazı ve teşhisi zor şekiller görülür. Bunlardan bir kısmı balta ile makastır. Bir dolap nişinin içinde de bir balta ile iki kalyon resmi çizilmiştir. Bilhassa bu kalyonlar ilgi uyandırıcıdır. Bunların biçimlerinden bu grafitilerin bir dereceye kadar yaşını tayin etmek mümkündür. Bunlar arasında muhtelif tipte iki kalyona burada bilhassa işaret etmek isteriz.” (1970: 179).

Yukarıda bahsedildiği gibi bu grafitilerden günümüze hiçbir iz ulaşamamıştır.

Çalışma kapsamında ele alınan bu grafitileri yapanların kimler olabileceği tartışılması gereken konudur. Gemicilerin uğrak limanlarının bulunduğu Çanakkale’deki grafitilerin yaratıcılarının kimliklerine ilişkin bir belge veya kitabeye rastlanamamışsa da tasvirlerin bazı ayrıntıları, ayrıca Osmanlıların gemi yapımına, liman ve tersanelerine ilişkin arşiv belgeleriyle buralara seyahat eden seyyahların gravürlerinden yola çıkılarak bazı öneriler getirilebilir.

Bu tasvirleri yapanların, doğrudan deniz yaşamının içinde oldukları bu naif gemi tasvirlerindeki flama, çapa, yelken, filika, **ıskalarya**, çapa, flok, giz, bordo, bordo döşemesi, kaptan köşkü, karına, halat gibi ayrıntıları da çizebilmelerinden anlaşılır. Bu kişiler Çanakkale ya da çevresinde yaşayan veya gemi tamirâtı gibi ekstra işler olarak yakın çevrelerden buralara gelen ustalar olabilirler.

Çanakkale’de gemi üretimi ve tamirâtı söz konusu olduğunda akla gelen yer Gelibolu tersanesidir. Düzenli ve büyük ilk Osmanlı gemi üretiminin yapıldığı Gelibolu Tersanesi’nin inşasına Yıldırım Bayezid (1360-1403) döneminde 1390 yılında başlanmış ve 16. yüzyıl başında İstanbul’daki *Tersane-i Âmir*’nin kuruluşuna kadar bir deniz üssü olarak kullanılmıştır (Bostan 2009a: 311). *Tersane-i Âmir*’nin kurulmasından sonra da Gelibolu’da ihtiyaç oldukça gemi yapılmış; ancak 18. yüzyıl sonlarına atıl duruma gelmiştir (Uzunçarşılı 1948: 294; İlgürel 1989: 116; Yazıcı 2007: 383). Bu noktada sözü edilen grafitileri çizenlerin bu tersanede çalışan zanaatkârlardan olması muhtemeldir.

Tersanelerdeki çalışma grupları içinde, pek çok iş kolunun olduğu belgelerden anlaşılır. Doğrudan Gelibolu tersanesi için değilse bile İstanbul’daki *Tersane-i Âmir*’den bahseden bazı belgeler, burada çalışan zanaatkârlarla ilgili ayrıntılı bilgiler verir. Buna göre, “tersane halkı” olarak tanımlanan ve idari işler dışında doğrudan gemi yapım ve onarım işlerinde çalışanlar arasında neccâr (marangoz), kalafâtçı (gemilerin kalafat işlerine bakan ve ziftlemeden sorumlu kişi), parûtraş (kürek yontan), haddad (demirci), meremmetçi (gemi mahzen ve müştemilatının tamirinde çalışan), makaracı, üstüptücü (gemi tahtalarının aralarını üstüptü ile dolduran), kumbaracı (bir

mermi türü olan kumbarayı havan topu veya elle atanlar), fanus yapıcısı, mumcu, demirci, çilingir, eğeci ve bıçkıcıların yanında hamal, deveci ve arabacı gibi nakliyeciler vardır. Ayrıca tersanede gemi nakışlarından sorumlu kayık ve kalyonların nakışlarını yapan nakkaşlar için ayrı bir nakkaşhane olduğu da bilinir (Uzunçarşılı, 1948: 403-455; Kayabalı-Aslanoğlu, 1972: 781, 783; Tezel, 1973: 684-688; Özbaran 1980: 97-102; Gencer 2001: 297; Yakay 2004: 62-74; Bostan 2006: 159; Bostan 2007: 83-88; Yazıcı 2007: 383-385; Bostan 2009c: 306-307).

Meşhur yazar Kâtip Çelebi (1609-1657) Osmanlı denizciliği hakkında yazdığı *Tuhfetü'l-Kibâr Fî Esfâri'l-Bihâr* adlı kitabında tersane halkının sayısını 1893 kişi olarak verir (2007: 173). Kaynaklar tersane halkı içinde zanaatkarların yeterli gelmediği zamanlarda çevreden usta istendiğini yazar (Uzunçarşılı 1948: 403-454). Bu bağlamda 1528 tarihli Galata tersanesinde çalışanlar hakkında bilgi veren bir muhasebe defterine bakmakta fayda vardır. Buna göre yukarıda sözü edilen tersane zanaatkarları Galata tersanesine Kuzey Afrika, Balkanlar, Rumeli ve İç Anadolu'nun çeşitli yerlerinden gelmiştir (Özbaran 1980: 99-101; Bostan 2006: 159). Öte yandan Gelibolu'nun mahalleleri, şehrin ahali ve mimari eserlerinin yanında, dönemin harp teşkilatı hakkında bilgi veren 1510 tarihli bir defterde gemilerdeki teşkilatlanmadan da söz edilir. Buna göre, Gelibolu ve civarındaki Müslüman ve gayrimüslim tebaadan toplanan kişiler, gemilerin mürettebatını oluşturmuştur (Kurtoğlu 1938: 50).

Ayrıca donanma sefere çıktığında ihtiyaç duyulan kalyoncuların Anadolu ve Rumeli sahillerinden topladığı 1788 tarihli fermanda geçer (Yiğit 2009: 127). Dolayısıyla bu personelin gerektiğinde iş yapmak üzere memleketlerinden ayrıldıkları anlaşılır. Bu şekilde mürettebat sayısının dönem dönem azalıp-arttığından başka belgeler de söz etmektedir (Sezgin 2008: 679-680). Çıktıkları bir sefer sırasında Çanakkale'ye ihtiyaç gidermek için uğrayan bir geminin mürettebatı da bu grafitilerin yaratıcılarından olabilir.

Ayrıca özellikle büyük sefer senelerinde Osmanlı donanmasının ihtiyaç olduğu takdirde tüccar gemilerinden de yararlandığı ve bu tüccar gemilerinin Gelibolu tersanesine bağlı oldukları bilinir (Bostan 2009b: 79). Her türlü taşımacılık ihtiyacını karşılayan bu tüccar gemilerinde çalışanların da bu grafitileri çizmiş olma ihtimalleri vardır.

Bu bilgilerden hareketle Gelibolu tersanesinde çalışan ustaların Behramkale ve Babakale'ye gelerek gemi onarımında çalıştığı, bu esnada ibadet ettiği veya temizlik ihtiyacını karşıladığı mekanların duvarlarına denizcilikle ilgili deneyimlerini naif bir yaklaşımla aktardığı savlanabilir. Öte yandan Cezayirli Hasan Paşa Köşkü'nün duvarlarındaki grafitiler Paşa'nın köşkü kullandığı sırada yapılmış olabileceği gibi, Yerkesiği yerleşimi terk edildikten sonra burayı halâ kullanmaya devam denizciler tarafından da çizilmesi muhtemeldir.

Söz konusu grafitileri daha sağlıklı değerlendirebilmek için buldukları yerleşimlerin stratejik konumlarını incelemek ve tarih içindeki denizcilik faaliyetlerine bakmak faydalı olacaktır. Çanakkale'de içinde grafiti içeren yapıların konumları göz önüne alındığında öncelikle bu yapıların kıyı şeridinde, bazı örneklerde liman

yerleşimlerinde yada boğaza hakim bir noktada bulunduğu dikkat çeker. Behramkale sözkonusu olduğunda ilk bilgileri Strabon (M.Ö. 64-M.S. 24) vermektedir. Ünlü tarihçi Behramkale’yi *Coğrafya*’sında (Geographika) “Doğal ve yapay olarak iyi tahkim edilmiş ve deniz tarafındaki limandan çok dik ve uzun bir yolla ulaşılabilen bir yer” olarak tanımlar. Ayrıca ünlü tarihçi limanın “Büyük bir mendirekle kurulduğunu” ifade eder (1987: 131).

Behramkale’nin tarih boyunca hemen karşısında, 6 mil mesafede bulunan Midilli (Lesbos) adası ve çevresiyle deniz ticaretine dayalı ekonomik ve kültürel ilişkisinden kaynaklanan işlek bir liman olduğu bilinir. Bu liman Çanakkale Boğazı’ndan çıkarak Edremit veya Bergama’ya giden gemicilerin ihtiyaçlarını giderebilecekleri, yanı sıra fırtınalı havalarda sığınabilecekleri güvenli bir yerdir (Eren 1990: 72; Boran 2001: 94). Bu konumu Behramkale’ye deniz yolunu kontrol edebilme imkânı vermiş ve böylelikle şehir çok sayıdaki ziyaretçisinin gümrük vergileriyle zenginleşmiştir (Serdaroğlu 2004: 47). Behramkale limanının 19. yüzyıla kadar boya endüstrisinde yararlanılan meşe palamutunun sevkiyatında kullanıldığı, bugün kıyıda otel binalarının da palamutların saklandığı depolar olduğu bilinir. Bu bilgiler, günümüzde daha çok turistik yanı ile öne çıkan bu küçük yerleşimin, Osmanlı döneminde deniz ticareti bakımından önemini gösterir (Serdaroğlu 2002: 67; Serdaroğlu 2004: 47).

Grafitili bir yapının inşa edildiği diğer yerleşim olan ve Antik kaynaklarda adı Lekton olarak geçen Babakale, Anadolu topraklarının denizdeki en batı noktası olmasının avantajını, öte yandan korsan saldırılarının da olumsuzluklarını yaşamış bir yerleşimdir. Strabon *Coğrafya*’sında Lesbos (Midilli) adasının coğrafi konumunu tanımlarken “Lesbos ülkesi, Lekton’dan Assos’a deniz yoluyla giderken, kuzeye doğru uzanan Sigrion burnundan başlar” diyerek, iki yerleşim arasındaki deniz yolu ilişkisini vurgular. Strabon, Babakale ve çevresini anlatırken buradan “İda dağına çıkacak olanların denizden ilk ayak basacakları yer” olarak söz eder ve “Aynı zamanda dağ çok pınarlıdır. Çok sayıda nehrin işaret ettiği gibi suyu boldur” diyerek çok sonraları Osmanlı döneminde bile gemicilerin su ikmalini karşıladıkları bir yer olmasının nedeninin açıklar (1987: 87, 142).

Günümüzde sayfiye yeri oluşuyla bilinen Babakale’nin 16. yüzyıldaki durumu şüphesiz bugünkünden daha önemli idi. Babakale’nin bu önemini vurgulayan ilk el kaynaklardan bir diğeri Gelibolulu Pirî Reis’in (1465-70-1554) 1521 yılında yazdığı *Kitab-ı Bahriye*’sidir. Ünlü denizci bugün kalenin yanındaki hazirede günümüze yakın bir tarihte olasılıkla yeniden inşa edilen Latif Baba’ya ait olduğu düşünülen türbe (Eren 1990: 130) hakkında şu bilgileri verir: “...dolaşıp İncir limanına, oradan Mardeliç kalesine kadar Anadolu kıyısındaki Emek Yemez Baba bir yumru burun ucunda yatar. Bir evliyadır, koyun güderek yetişmiştir derler. O velî hürmetine şimdi bile her geçen gemi denize bir miktar peksimet atar. Martı kuşları üşüşürler” (1988: 309-311). Pirî Reis’in verdiği bu bilgiler 16. yüzyılda Babakale’nin denizcilerin inançlarıyla da ilişkili bir yerleşim olduğunu gösterir.

Konuya ilişkin başka bir kaynak, 18. yüzyıl sonu 19. yüzyıl başlarında Anadolu’ya gelen Fransız seyyah Comte de Choiseul Gouffier’in *Voyage Pittoresque de*

la Grece isimli kitabıdır.¹² Yazar eserinde Babakale limandan bir gravüre yer vermiş **(Res. 21)** ve bu sahnede Osmanlı denizcilerinin Yalı çeşmesinden varillerle su ikmal yapmaları tasvir edilmiştir.

Ayrıca kitabesinde Kaymak Mustafa Paşa'nın imarlarından biri olduğu anlaşılan Çarşı çeşmesinin yanısıra büyüklü-küçüklü çok sayıda başka çeşmelerin bulunuşu, hatta bu çeşmelerden birinde Ahmed Ağa'nın adıyla birlikte 1207/1793 tarihinin geçmesi Babakale'nin 18. yüzyılın sonlarında yerli halkın yanı sıra gemilerin de halâ su ikmalini karşıladığını ortaya koyar.

Öte yandan 1900'lerin başlarında Ahmet Rasim Barkınay (1881-1950) tarafından yazılan *Adalar ve Deniz Kılavuzu* adlı, Enez'den Marmaris Burnu'na kadar kıyı şeridi ve adaları çeşitli yönleriyle tanıtan kitapta Baba Burnu'ndan "...yüksek ve çıkıntılı bir burun olup Asya-i Türkiye'nin en meşhur burunlarından" şeklinde söz etmesi Babakale'nin bu dönemde hala geçmişten gelen ününü koruduğunu gösterir (2005: 74-75).

Bu çalışmada tartışılan konulardan bir diğeri de grafitilerin yapıyla çağdaş veya daha sonraki bir dönemde çizilme olasılığıdır. Ancak bu konuda elimizdeki verilerle kesin sonuçlara varamasak da yapıların inşasından kısa bir süre sonra yapılmaya başlandığı, zamanla yerel inançlar çerçevesinde peyderpey eklemelerin yapılmış olabileceği savlanabilir.

Her ne kadar duvarlara çizilen gemi türleri ilginç bilgilere kapı aralasa da grafitilerin tarihlemesine ilişkin net bir fikir verememektedir. Behramkale ve Babakale'deki yapılara çizilen gemi tipleri ağırlıklı olarak Latin yelkenli veya kürekli tip gemilerdir. Bunlar daha çok nakliye, dolayısıyla ticari taşımacılıkta karşımıza çıkmaktadır ve bu tip Akdeniz'de yüzyıllar boyunca kullanılagelmiştir. Yine de Piri Reis'in (1465-70-1554) *Kitab-ı Bahriye*'sinde Gökçeada (İmroz) etrafında dolaşan Osmanlı gemilerini çizdiği resimde büyük kadirgaların yanında bu türden gemilerin de seyrettiği görülmektedir.

Tasvir edilen gemi tipleri dönemin daha çok ticari yönünü vurgulamaktadır. Olasılıkla adalar, Çanakkale Boğazı ve Edremit Körfezi civarlarında yolcu ve mal nakliyesi işlerinin yürütüldüğü gemilerdir. Bu tip çektiri denilen yelken ve kürek gücü ile hareket eden (Uzunçarşılı 2006: 338), ayrıca kısa mesafeli gidişlerde Çanakkale ve çevresinde kullanılan kayıklara bazı Batılı seyyahların seyahatnamelerindeki gravürlerde rastlanır. Sözgelimi 1544 yılının Ağustos ayında İstanbul'a gelen Antibes'li papaz Fransız Jerome Maurand'ın, *Itinéraire de Jerome Maurand Itineraire d Antibes a Constantinople (1544)* öte yandan Fransız doğa bilimci Pitton de Tournefort'un (1656-1708) *Relation d'un voyage du Levant fait par ordre du Roy* kitabındaki Gelibolu gravüründe kentin önünde seyreden küçük kayık ve yelkenliler (Jerome Maurand 1717: 462-463), ayrıca Polonyalı Kont Edward Raczyński (1786-1845), *İstanbul ve*

12 Kitap ve içindeki gravürler için bkz. (Comte Marie Gabriel Auguste Florent de Choiseui-Gouffier 1782-1822).

Çanakkale'ye *Seyahat* adlı *seyahatnamesindeki* gravürler bu çevrelerdeki deniz ulaşımını görsel olarak da belgeler (**Res. 22**).

Hasan Paşa Köşkü'nün grafitilerinde ise açık denizlere çıkabilen büyük gemilerin yer alması Boğaz trafiğinin yoğunluğunu ve gemi türlerinin çeşitliliğini ortaya koyar. Ne var ki bu gemi türleri uzun yıllar kullanıldıklarından grafitiler için net tarih söyleyememektedir.

Ancak gemi grafitileri arasında buharlı geminin olmaması tasvirlerin tarihlenmesi konusunda bir kapı aralar. Osmanlı kara sularında Avrupa'dan gelen buharlı gemiler 1820'lerden itibaren işlemeye başlamışlardır. Osmanlıların ilk buharlı gemisi ise İngilizler tarafından 1828 yılında satın alınmıştır. Dolayısıyla bu gemi grafitilerinin 1820 öncesine ait olduğu düşünülebilir. Ancak bu konuda da dikkatli davranılması gerekir. Zira grafitilerin çizerleri için "tercih etme hakkı" da vardır. Çünkü kürekli-yelkenli gemilerin yanı sıra buharlı gemiler de uzun bir süre birlikte kullanılmışlardır (Ekinci 2006: 45, 54).

Grafitilerin ne tür yapılara kazındığına baktığımızda konut, hamam, han ve cami gibi çeşitlerle karşılaşırız. Behramkale Hüdavendigâr Cami'nde, başka bir deyişle bir ibadet yapısında bu türden tasvirlerin yer alışı şaşırtıcı, bir o kadar da anlaşılabilir. Cami, başı belli ancak sonu belli olmayan uzun veya kısa seferlere çıkan gemiciler için manevi yönden her zaman önemli olmuştur. Denizcilerin gemiyle uğradıkları ya da yaşadıkları yerdeki bir camide seferlerinin iyi geçmesi ve sağ-salim memleketlerine geri dönebilmeleri için dua ettikleri, bir taraftan da "Tanrı'nın yeryüzündeki evi" olarak kabul edilen camiye kendilerini çeşitli diyarlara taşıyan gemilerini kazıyarak iz bırakmak istedikleri düşünülebilir. Böylece gemicilerin Tanrı'nın evine "denizlerdeki evlerini" kazıyarak muhtemel tehlikelerden sıyrılmaya konusunda rahatladıkları varsayılabilir. Nitekim Z. Kenan Bilici'nin (2008: 28) Alanya Kalesi Hisariçi'ndeki grafiti içeren mescidi denizcilerin dua ettikleri bir *makam* yeri olarak düşünmesi, aynı durumun Hüdavendigâr Camii için de geçerli olabileceğinin akla getirir.

Bu bölgelerde yaşayan veya yolu buraya düşen gemiciler tarafından manevi olarak rahatlama amacıyla yapıldığını öngördüğümüz ve bu şekiller, sanatsal bir kaygı güdülmeden, naif bir yaklaşımla ve son derece içtenlikle kazanmışlardır. Bu grafitiler, renkli boyalar ve boyanın kullanımına ilişkin seyreltici, fırça ve palet gibi fazla malzemeye ihtiyaç kalmaksızın pratik bir şekilde, ancak kimi detaylar da kaçırılmadan kazanmışlardır.

Yapıların duvarlarında ayırt etmenin bile zor olduğu, görsel olarak ilk anda seyircinin dikkati çekmeyen, basit ama ayrıntıcı ve yaratıcı kompozisyonlarla bir düzen içermeksizin bir araya getirilmiş olan bu grafitiler, Osmanlı döneminde Çanakkale ve çevresindeki denizcilik faaliyetlerinin yanında yerel inançlara ayrıca dönemin tasvir sanatlarına ışık tutan örnekler olarak karşımıza çıkmışlardır.

Kaynakça

- ACUN, Hakkı (1999). “Erken Devir Osmanlı Mimarisi”, *Osmanlı*, (ed. Güler Eren), 10, Ankara: Yeni Türkiye Yayınları, 137-160.
- AKKUŞ, Mustafa (2001). *Halil Hamit Paşa'nın Hayatı, Islahatı ve Islahatına Ulemânın Tavrı*, Isparta: Süleyman Demirel Üniversitesi, Sosyal Bilimler Enstitüsü, (Yüksek Lisans Tezi).
- AKTEPE, Münir (1968). “Derya Kapdanı Mustafa Paşa ve Bir Vakfıyesi”, *Belgelerle Türk Tarihi Dergisi*, 15: 31-39.
- AKTEPE, Münir (1969). “XVIII. Yüzyıl Vezirlerinden Kapdân-ı Derya Kaymak Mustafa Paşa'ya Ait Vakfıyeler”, *Vakıflar Dergisi*, VIII: 15-36.
- ANONİM (1977). *Türkiye'de Vakıf Abideler ve Eski Eserler II*, Ankara: Vakıflar Genel Müdürlüğü Yayınları.
- AREL, Ayda (1990). “Eski Eser Korumasıyla İlgili Gözlemler”, *Ankara Üniversitesi Dil ve Tarih-Coğrafya Fakültesi Dergisi*, 34 (1-2): 317-324.
- AREL, Ayda (1992). “Eski Eser Korumasıyla İlgili Gözlemler”, *Ege Mimarlık*, 2: 49-50.
- AREL, Ayda (1993). “About The “Hasan Pasa Tower At Yerkesiği, on the Plain of Troia”, *Studia Troica*, 3: 173-189.
- ARIĞ, Ufuk (1984). “Murad Hüdavendigâr Camii”, *Bilim, Birlik, Başarı*, 41: 18-21.
- AYDIN, Mahir (1993). “Cezayirli Gazi Hasan Paşa”, *İslam Ansiklopedisi*, 7: 501-503.
- AYVERDİ, Ekrem Hakkı (1962). “Osmanlı Mimarisi'nin İlk Asrı”, *Milletlerarası Birinci Türk Sanatları Kongresi Ankara 19-24 Ekim 1959*, Ankara, 70-82.
- BARKINAY, Ahmet Rasim (2005). *Adalar ve Deniz Kılavuzu*, İstanbul: Denizler Kitabevi.
- BAŞARAN, Sait. (2013). “Enez-Ainos”, *Enez Doğal, Kültürel ve Turistik Güzellikleri*, (Haz. Ahmet Yeşil, Adnan Uzun, Gül Aslı Aksu), İstanbul: İstanbul Üniversitesi Yayınları, 1-90.
- BAŞARAN, Sait (?). *Enez (Ainos)*, İstanbul: Enez Belediyesi Yayınları.
- BAYRAK, Orhan (1979). İstanbul'da Gömülü Meşhur Adamlar (1453-1978), İstanbul: Aksüt Matbaası.
- BİLİCİ, Zeki Kenan (2008). *Kalenin Gemileri, Alanya Kalesi'ndeki Gemi Graffitiileri*, İstanbul: Ege Yayınları.
- BORAN, Ali (1998). “Hüdavendigâr Camii”, *Türkiye Diyanet Vakfı İslam Ansiklopedisi*, 18: 287.
- BORAN, Ali (2001). *Anadolu'daki İç Kale Cami ve Mescidleri*, Ankara: Türk Tarih Kurumu Basımevi.
- BOSTAN, İdris (1992). *Osmanlı Bahriye Teşkilatı: XVII. Yüzyılda Tersâne-i Amire*, Ankara: Türk Tarih Kurumu.
- BOSTAN, İdris (2005). *Kürekli ve Yelkenli Osmanlı Gemileri*, İstanbul: Bilge Yayınevi.
- BOSTAN, İdris (2006). *Beylikten İmparatorluğa Osmanlı Denizciliği*, İstanbul: Kitap Yayınevi.
- BOSTAN, İdris (2007). *Osmanlılar ve Deniz. Deniz Politikaları Teşkilat ve Gemiler*, İstanbul: Küre Yayınları.
- BOSTAN, İdris (2009a). “İstanbul Dışındaki Osmanlı Tersaneleri ve Gemi İnşa Tezgahları”, *Başlangıcından XVII. Yüzyılın Sonuna Kadar Türk Denizcilik Tarihi I*, (ed: İdris Bostan -Özbaran Salih) İstanbul: Deniz Basımevi Müdürlüğü: 311-322.
- BOSTAN, İdris (2009b). “İlk Osmanlı Deniz Üssü: Gelibolu”, *Başlangıcından XVII. Yüzyılın Sonuna Kadar Türk Denizcilik Tarihi I*, (ed: İdris Bostan -Özbaran Salih) İstanbul: Deniz Basımevi Müdürlüğü: 73-83.
- BOSTAN, İdris (2009c). “Osmanlı Bahriyesinin Yönetimi”, *Başlangıcından XVII. Yüzyılın Sonuna Kadar Türk Denizcilik Tarihi I*, (ed: İdris Bostan -Özbaran Salih) İstanbul: Deniz Basımevi Müdürlüğü: 297-307.

- CANTAY, Gönül (1982). “Enez’de Bir Sahil Kervansarayı”, *Vakıflar Dergisi*, 16: 121-130.
- CLARKE, Joseph Thacher (1882). *Report on the Investigations at Assos 1881*, Boston: A Williams and Co., London: N. Trüber and Co.
- COMTE MARIE GABRIEL AUGUSTE FLORENT DE CHOISEUL-GOUFFIER (1782-1822). *Voyage pittoresque dans l’empire Ottoman, en Grece, dans le Troade, les fles de l’Archipel et sur l’Asie-Mineure*, Paris: Libr. J.-P. Aillaud.
- ÇAYLAK, Ayşe (1997). Çanakkale Çeşmeleri, Ankara: Gazi Üniversitesi, Sosyal Bilimler Enstitüsü, (Yayımlanmamış Yüksek Lisans Tezi).
- DEMİRİZ, Yıldız (1979). *Osmanlı Mimarisinde Süsleme I Erken Devir (1300-1453)*, İstanbul: Kültür Bakanlığı Yayınları.
- EKİNCİ, İhsan (2006). “XIX. Yüzyılda Osmanlı Deniz Ticaretinde Değişim ve Tepkiler”, *Tarih İncelemeleri Dergisi*, XXI (2): 35-76.
- EREN, Ramazan (1990). Çanakkale Yöresi Türk Devri Eserleri, Çanakkale: Grafik Sanatlar Matbaacılık Yayınevi.
- EREN, Ramazan (1994). Çanakkale İlinin Tarih İçindeki Gelişimi ve Folklor İncelemeleri, Çanakkale.
- EYİCE, Semavi (1966). “Büyük Balık Küçük Balığı Yutar”, *Türk Etnografya Dergisi*, VII-VIII: 5-7.
- EYİCE, Semavi (1970). “Trakya’da İncelik’de Bir Tabhaneli Cami, *Tarih Enstitüsü Dergisi*, 1: 171-196.
- EYİCE, Semavi (1980). “Çanakkale Boğazı Kalelerinin XVI. Yüzyılda İtalya’da Basılmış Gravürleri”, *Bedrettin Cömert’e Armağan, Hacettepe Üniversitesi Sosyal ve İdari Bilimler Fakültesi Beşeri Bilimler Dergisi Özel Sayı: 257-275*.
- GENCER, Ali İhsan (2001). *Bahriye’de Yapılan Islâhât Hareketleri ve Bahriye Nezâreti’nin Kuruluşu (1789-1867)*, Ankara: Türk Tarih Kurumu.
- GÖÇMEN, Kemal (1973-1974). “Enez Limanının Değişen Öneminde Meriç Deltasının Etkileri”, *Güneydoğu Avrupa Araştırmaları Dergisi*, 2-3: 253-266.
- GÜLERYÜZ, Ahmet (2004). *Kadırgadan Kalyona Osmanlı’da Yelken*, İstanbul: Denizler Kitabevi.
- GÜNSEV Mesut (1979). “İlk Gerçek Denizcilik Eğitimini Başlatan Aslanlı Amiral Cezayirli Gazi Hasan Paşa”, *Silahlı Kuvvetler Dergisi*, XCVIII (272): 125-131.
- HATİP, Murad (2009). *Bahriye Şehri Kala-i Sultaniye (Çanakkale)*, İstanbul: Türk Deniz Kuvvetleri Komutanlığı.
- <http://gallica.bnf.fr/ark:/12148/bpt6k85336n/f1.image.r=Pitton%20de%20Tournafort%20relation.langFR.swf>
- <http://gallica.bnf.fr/ark:/12148/bpt6k65363946/f17.image.r=Jerome%20Maurand.langFR.swf>
- İLGÜREL, Mücteba (1989). “Türklerin Batı Anadolu Sahil Güvenliğine Verdikleri Önem”, *Türk Kültürü Araştırmaları*, XXVII (1-2): 111-124.
- İLKER S. Zeki –SANCAKTAROĞLU, İlkim (1989). *Kaptan-ı Derya Cezayirli Gazi Hasan Paşa: (1713/1715?-30.3.1790)*, İstanbul: T.C. Dz. K. K. Kuzey Deniz Saha Komutanlığı.
- İŞİPEK, Ali Rıza (2009). *Cezayirli Gazi Hasan Paşa*, İstanbul: Boyut Yayın Grubu.
- JEROME MAURAND (1901). *Itinéraire de Jerome Maurand Itineraire d Antibes a Constantinople (1544)*, Paris: Paris E. Leroux.
- KÂTİP ÇELEBİ (2007). *Deniz Savaşları Hakkında Büyüklere Armağan Tuhfetü’l-Kibâr Fi Esfâri’l-Bihâr*, İstanbul: Kabaıcı Yayınevi.
- KAYABALI İsmail- ASLANOĞLU Cemender (1972). “Osmanlı Tersaneleri”, *Türk Kültürü*, X (117): 781-783.

- KONT EDWARD RACZYŃSKI (1980). 1814'te *İstanbul ve Çanakkale'ye Seyahat*, (çev. Kemal Turan), *İstanbul*: Tercüman.
- KORFMANN, Manfred (1985). "Beşik - Yassitepe ve Beşik - Sivritepe – 1983 Ön Raporu, VI. Kazı Sonuçları Toplantısı, İzmir 16 - 20 Nisan -1984, Ankara: T.C. Kültür ve Turizm Bakanlığı Eski Eserler ve Müzeler Genel Müdürlüğü, 107-120.
- KORFMANN, Manfred (1986). "Troy: Topography and Navigation", *Troy and the Trojan War: A Symposium Held at Bryn Mawr College October, 1984*, (ed. Machteld J. Mellink), Bryn Mawr, Pennsylvania, 1-16.
- KORFMANN Manfred (2006). "Troia Rüzgar-Ulaşım ve Geçiş", Çanakkale Dosyası, (ed. İsmail Erten), Çanakkale: Aynalı Pazar, 112-117.
- KUBAN, Doğan (2007). *Osmanlı Mimarisi*, İstanbul: Yapı Endüstri Merkezi Yem Yayınları.
- KUNIHOLM, Peter Ian (2004). "Deondokronoloji Yöntemiyle Tarihlenmiş Osmanlı Anıtları", *Osmanlı Arkeolojisi*, (ed. Uzi Baram and Lynda Carroll), İstanbul: Kitap Yayınevi, 100-141.
- KUNIHOLM, Peter Ian - STRIKER Cecil L. (1987). "Dendrochronological Investigations in the Aegean and Neighboring Regions, 1983-1986", *Journal of Field Archaeology*, 14 (4): 385-398.
- KURAN, Abdullah (1968). *The Mosque in Early Ottoman Architecture*, Chicago and London: University of Chicago Press.
- KURAN, Ercüment (1960) "Gazavat-i Cezayirli Gazi Hasan Paşa'ya Dair", İstanbul Üniversitesi Tarih Dergisi, 11 (15): 95-98.
- KURTOĞLU, Fevzi (1938). *Gelibolu ve Yöresi Tarihi*, İstanbul: Resimli Ay Matbaası.
- KURUYAZICI, Hasan (1998). "Çanakkale", *Eczacıbaşı Sanat Ansiklopedisi*, 1: 383-384.
- MEHMED SÜREYYA (1996). *Sicill-i Osmani*, (hzl. Nuri Akbaya), İstanbul: Tarih Vakfı Yurt Yayınları.
- MORDTMANN, Johannes Heinrich-Ercüment KURAN (1991). "Djezâ'irli Ghâzi Hasan Pasha", *Encyclopaedia of Islam*, 2, Leiden: E. J. Brill, 533-534.
- ÖZBARAN, Salih (1980). "Galata Tersanesinde Gemi Yapımcıları 1529-1530", *Güney-Doğu Avrupa Araştırmaları Dergisi*, 8-9: 97-102.
- PIRÎ REİS (1988). *Kitâb-ı Bahriye (Denizcilik Kitabı)*, (hzl. Ertuğrul Zekai Ökte), İstanbul: Kültür Bakanlığı Yayınları.
- POLAT, Muzaffer (1989). *Kaptan-ı Derya Cezayirli Gazi Hasan Paşa*, İstanbul: Deniz Kuvvetleri Komutanlığı Yayınları.
- SAKAOĞLU Necdet (1994). "Hasan Paşa (Cezayirli)", *Dünden Bugüne İstanbul Ansiklopedisi*, 2: 565-566.
- SATURNINO XIMENEZ (1925). *l'Asie Mineure en Ruines*, Paris: Librairie Plon.
- SERDAROĞLU, Ümit (2002). "Assos", Çanakkale Troas Arkeoloji Buluşması Bildiriler, 2-6 Eylül 2002 Yalı Hanı, (ed. Veysel Tolun), Çanakkale: Troya Dostları ve ÇABİSAK, 67-68.
- SERDAROĞLU, Ümit (2004). "Assos", Çanakkale-Troas Arkeoloji Buluşması III, Kent ve Su, 30 Ağustos-3 Eylül 2004 - Yalı Hanı Bildiriler, (ed. Veysel Tolun), Çanakkale: Aynalı Matbaacılık ve Gazetecilik, 17-19.
- SEZGİN, İbrahim (2008). "XV. ve XVI. Yüzyıllarda Gelibolu Şehri", Çanakkale Savaşları Tarihi, (ed. Mustafa Demir), İstanbul: Değişim Yayınları, 665-747.
- STRABON, (1987). *Coğrafya, Anadolu (Kitap XII, XIII, XIV)*, İstanbul: Arkeoloji ve Sanat Yayınları.
- TEMELKURAN, Tevfik (2000). *Gazavat-ı Cezayirli Gazi Hasan Paşa*, İstanbul: İstanbul Üniversitesi, Sosyal Bilimler Enstitüsü, (Yayımlanmamış Yüksek Lisans Tezi).
- TENGÜZ Hüsni (2008). Osmanlı Bahriyesinin Mazisi (hzl. İskender Pala), İstanbul: İDO.

- TEZEL, Hayati (1973). *Anadolu Türklerinin Deniz Tarihi*, I, İstanbul: Deniz Basımevi.
- TÜRKER, Çiğdem (1988). “Anadolu Yarımadasının En Batı Ucunda Yer Alan Tipik Bir Osmanlı Köyü: Babakale”, *Türk Etnografya Dergisi*, XVIII: 139-151.
- UYYSAL, Ali Osman (2008). “Kaymak Mustafa Paşa'nın Hâtırası: Babakale”, *Ayvacık Değerleri Sempozyumu, Ayvacık 29-30 Ağustos.2008*, Çanakkale: Onsekiz Mart Üniversitesi, Aynalı Pazar Matbaası, 115-150.
- UYYSAL, Ali Osman (2012). “Çanakkale İli Lapseki, Biga, Çan, Bayramiç, Ayvacık, Ezine İlçelerinde Türk Dönemi Yüzey Araştırması (2010)”, *29. Araştırma Sonuçları Toplantısı*, 1. cilt, 23-28 Mayıs 2011, Malatya: 2012: 27-49.
- UZUNÇARŞILI, İbrahim Hakkı (1942). “Cezayirli Hasan Paşa'ya Dâir”, *Türkiyat Mecmuası*, VII-VIII: 2-44.
- UZUNÇARŞILI, İbrahim Hakkı (1948). *Osmanlı Devletinin Merkez ve Bahriye Teşkilatı*, Ankara: Türk Tarih Kurumu.
- UZUNÇARŞILI, İbrahim Hakkı (1964). “Hasan Paşa, Cezâyirli, Gazi, İslam Ansiklopedisi, V-1, 319-323.
- YAKAY, Sinan (2004). *Kdz. Ereğli'de Tersaneciliğin Tarihi ve Tersaneci Ağalar*, Krd. Ereğli: Kdz. Ereğli Ticaret ve Sanayi Odası.
- YAKITAL, Emin (1989). “Derya Kaptanı Hasan Paşa'nın Vakfiyeleri”, *IX. Türk Tarih Kongresi, 21-25 Eylül 1981, Ankara, Kongreye Sunulan Bildiriler, III. cilt*, Ankara: TTK Basımevi, 1261-1275.
- YAZICI, Nurcan (2007). “Osmanlı Devleti'nde Tersane-i Amire Mimarlığı ve Mimarları”, *Türkler ve Deniz*, (ed. Özlem Kumrular) İstanbul: Kitap Yayınevi, 381-402.
- YENİŞEHİRLİOĞLU, Filiz(1987). “Tuzla'da Hüdavendigar Camii”, *Rölöve ve Restorasyon Dergisi*, VI: 5-14.
- YİĞİT Ahmet (2009). “165 Nolu Bodrum Şer'iyye Sicilinde Bulunan Denizcilğe Dair Kayıtlar”, *Muğla Üniversitesi Sosyal Bilimler Enstitüsü Dergisi (İLKE)*, Bahar (22): 117-138.

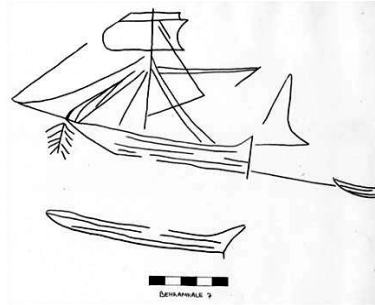
Resimler ve Çizimler



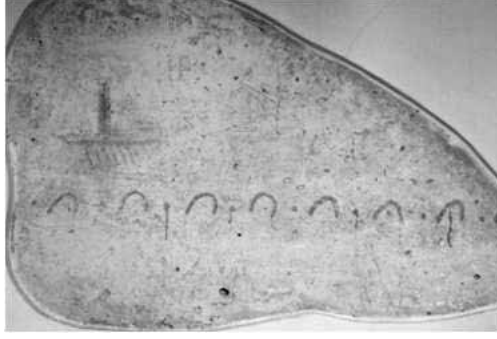
Res.1. Behramkale, Hüdavendigâr Camii, kuzey cephe



Res.2. Behramkale, Hüdavendigâr Camii kapı üzerindeki geometrik bezemeli grafitiler (Çiz. A. Dönmez)



Res. 3. Behramkale, Hüdavendigâr Camii kuzey duvarda yelkenli grafitisi



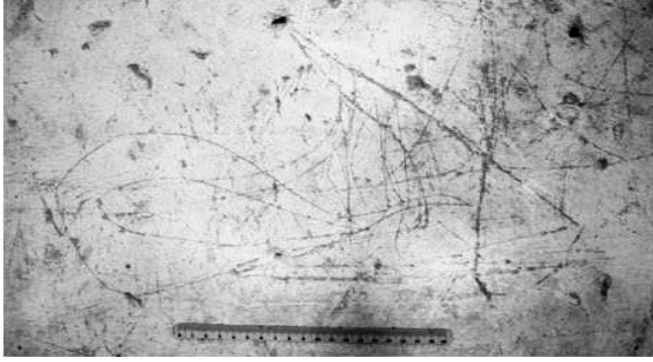
Res. 4. Behramkale, Hüdavendigâr Camii batı duvar, kök boyalı gemi ve dalga grafitileri



Res. 5. Behramkale, Hüdavendigâr Camii kuzey duvarda yelkenli grafitisi



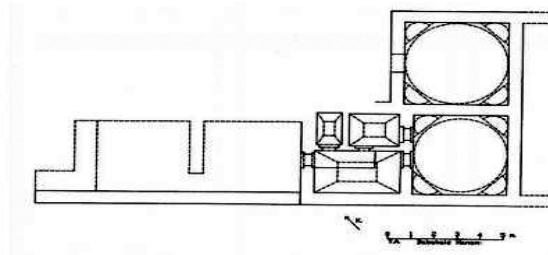
Res. 6. Behramkale, Hüdavendigâr Camii kuzey duvarda İyon başlıklı bir sütun (?) grafitisi



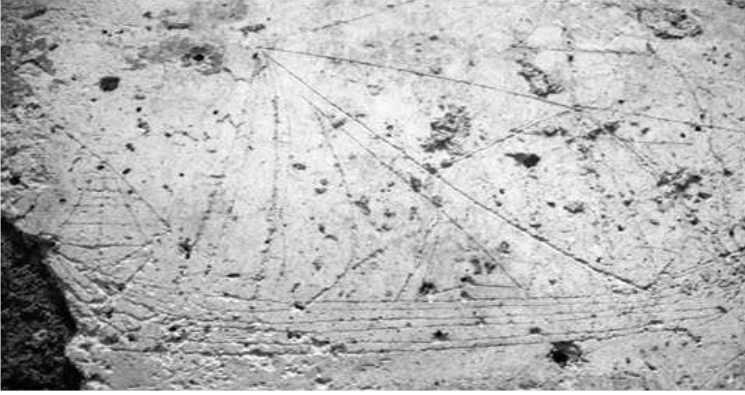
Res. 7. Behramkale, Hüdavendigâr Camii, batı duvarda tuğralı yelkenli grafitisi



Res. 8. Ayvacık- Babakale, Kaptan-ı Derya Kaymak Mustafa Paşa Erkekler ve Kadınlar Hamamı, 1730 civarı, güney cephe



Res. 9. Ayvacık- Babakale, Kaptan-ı Derya Kaymak Mustafa Paşa Hamamı, plan (A. Osman Uysal'dan)



Res. 10. Ayvacık- Babakale, Kaptan-ı Derya Kaymak Mustafa Paşa Hamamı, 2. Ilıklık mekanı, doğu duvar, gemi graffitisi



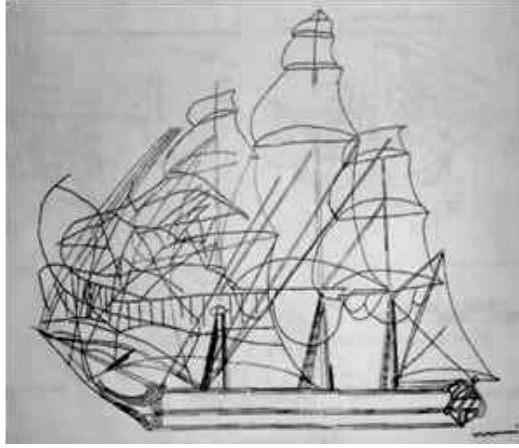
Res. 11. Ayvacık- Babakale, Kaptan-ı Derya Kaymak Mustafa Paşa Hamamı, Kuzey duvarda korsan graffitisi (Çiz. A. Dönmez)



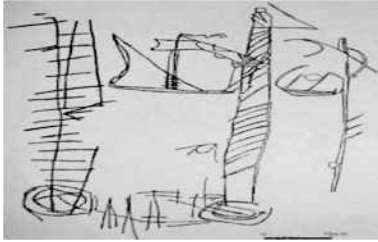
Res. 12. Ayvacık- Babakale, Kaptan-ı Derya Kaymak Mustafa Paşa Hamamı, 2. Ilıklık mekanı, doğu duvar, yelkenli kalıntısı



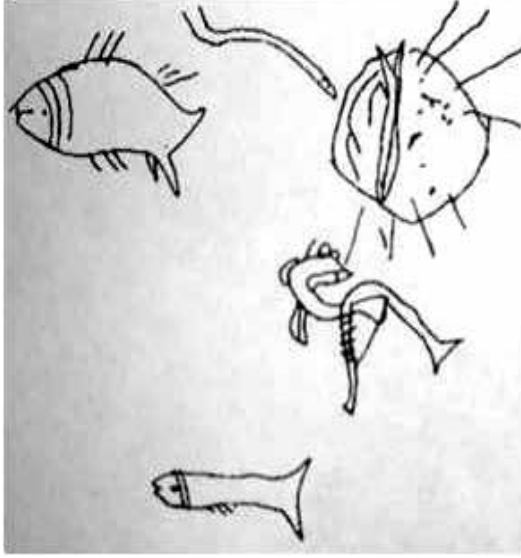
Res. 13. Ezine-Mahmudiye Beldesi, Yeniköy Cezayirli Hasan Paşa Köşkü, 1783 sonrası



Res. 14. Ezine-Mahmudiye Beldesi, Yeniköy Cezayirli Hasan Paşa (1713–1790) Köşkü, doğu duvarın iç yüzeyinde yelkenli grafitisi (Korfmann 1986, Fig. 6)



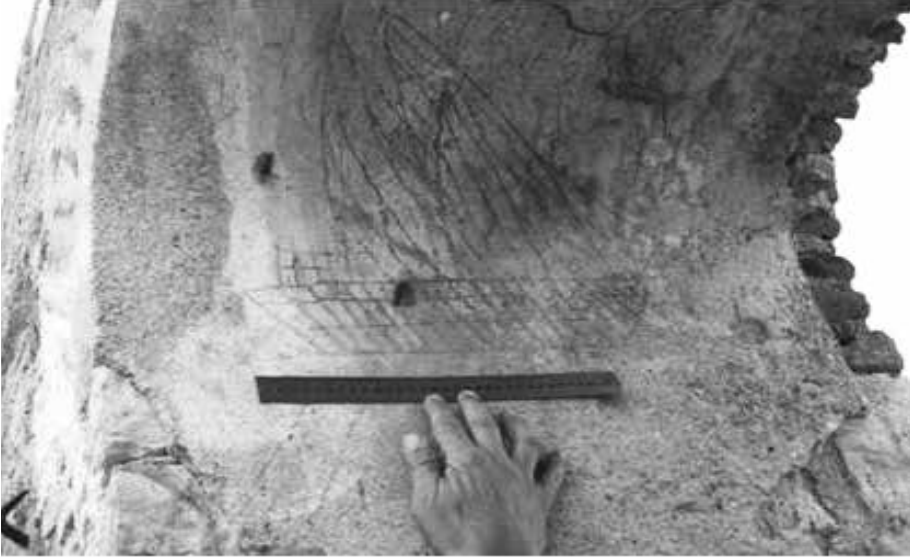
Res. 15. Ezine-Mahmudiye Beldesi, Yeniköy Cezayirli Hasan Paşa Köşkü, batı duvarda iki yelkenli ve liman (?) grafitisi (Korfmann 1986, Fig. 13)



Res. 16. Ezine-Mahmudiye Beldesi, Yeniköy Cezayirli Hasan Paşa Köşkü, su yılanı, ahtapot, denizati, çeşitli balıklardan oluşan deniz canlıları grafitisi (Korfmann 1986, Fig. 12)



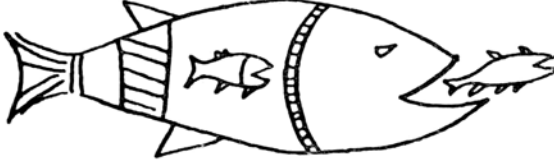
Res. 17. Edirne-Enez Beldesi Sahil Kervansarayı



Res. 18. Edirne-Enez Beldesi Sahil Kervansarayı, deniz tarafındaki son mekânın kuzey duvarında yelkenli grafitisi



Res. 19. Mirliva Hüseyin Paşa Camii, H 904/ M.1498-1499 tarihli, batı cephe



Res. 20. Mirliva Hüseyin Paşa Camii, H 904/ M.1498-1499 tarihli, Eskiden tabhane odasında yer alan balık grafitisi, (Semavi Eyice, 1966, Lev.XV Res. 4)



Res. 21. Baba Burnu (Lekton) gravürü, Barnes-Comte de Choiseul Gouffier, *Voyage Pittoresque de la Grece*, Paris, 1782-1822 tarihli



Res. 22. Behramkale (Assos) limanı gravürü, Polonyalı Kont Edward Raczyński (1786-1845), *İstanbul ve Çanakkale'ye Seyahat* adlı kitabından, 1824 tarihli