



Fırat Üniversitesi Sosyal Bilimler Dergisi  
Fırat University Journal of Social Science  
Cilt: 20, Sayı: 1, Sayfa: 1-28, ELAZIĞ-2010

## ALANYA İLÇESİ'NİN ALTERNATİF TURİZM KAYNAKLARI

*Alternative Tourism Resources of Alanya*

**Cemali SARI\***

### ÖZET

Alanya ilçesinde yılın her zamanında turizm yapılabilecek bir ortam vardır. Bunun için yapılması gereken, turizmin çeşitlendirilerek turistlere seçenekler yaratılmasıdır. Söz konusu seçenekler açısından oldukça zengin olan ilçe, maalesef bunları kullanma noktasında oldukça etkisiz kalmıştır.

Turizmin deniz, kum, güneş üçgeninin içinde sıkışmaması için yayla, kış, çiftlik, fotosafari, av, mağara, kamp-karavan ve akarsu gibi turizm imkânlarıyla Alanya turizmin çeşitlendirilmesi, tüm yıla ve saha geneline yaygınlaştırılması, değişik yörelerin mevcut turizm potansiyelinin geliştirilerek harekete geçirilmesi gerekmektedir. Böylece turizm tekdüzelikten kurtularak çeşitlenmeye başlayacaktır. Çünkü Alanya ilçesi, bu çeşitliliği sağlayacak tarihsel, doğal değerlere ve nitelikli insan gücü ile alt yapı olanaklarına sahiptir.

**Anahtar sözcükler:** Turizm Coğrafyası, Alternatif Turizm Kaynakları, Turizm Sezonu, Alanya.

### ABSTRACT

Alanya has a setting where tourism activities can be realized thorough out the year. Thus, what should be done is to make tourism more varied and offer tourists? The study field which is rich in those variations is unfortunately poor in the use of these variations.

It is necessary that Alanya tourism should be varied with tourism facilities such plateau, winter, rural, photo safari, hunting, caves, camp-caravan and river (should be) extended throughout the year and all fields, and that available tourism potential of various regions should be developed to put in to action so that tourism should not be stick to the triangle of sea, sand and sun tourism. Thus, tourism will have an opportunity to become varied by getting rid of single variation because this field has infrastructure and upper structure in order to supply these variations with its historical, natural values and qualified man power potential.

**Key words:** Geography of Tourism, Alternative Tourism Resources, Tourism Season, Alanya.

---

\* Yrd.Doç.Dr., Akdeniz Üniversitesi Eğitim Fakültesi İlköğretim Bölümü; cemsari@yahoo.com

## **GİRİŞ**

Alanya ilçesinde özellikle son yıllarda turizm alanında büyük atılımlar gerçekleştirilmiştir. İlçede doğal ve kültürel varlıkların kullanımını sağlamak, turizmi çeşitlendirmek, turizm alt yapısının oluşturulmasında katkı payı bilincini geliştirmek ve örgütlenmeye öncülük etmek, sektörün bir plan disiplini içinde büyümesini yönlendirmek amacıyla 8 nokta (İncekum, Alaraçayı, Alanya Güneyi, Cenger, Alanya Doğusu, Alanya Batısı, Akdağ Kış Sporları ve Kargıcak) turizm merkezi ilan edilmiştir. Bununla birlikte turizm projelerinin sadece kıyıda dar bir bant ile sınırlı kaldığı, oysa bugün turizmin çeşitlendiği gözlemlenmektedir.

Turizmin deniz, kum, güneş üçgeninin içinde sıkışmaması için turizm imkânlarının çeşitlendirilmesi, tüm yıla dağıtılması ve yaygınlaştırılması yönünde çalışmalar gerekmektedir. Bu bağlamda turizm alanında görülen baş döndürücü değişiklikler ile yeni gelişmeler dikkate alındığında Alanya'nın turizmdeki yeni yaklaşımlara ilgisiz kalması beklenemez.

Alanya ilçesi, gelişen turizm alt yapısı ile yayla, kış, kırsal, fotosafari, av, mağara, kamp-karavan ve akarsu turizm gibi zengin turizm potansiyelini sadece yaz sezonu değil yılın geri kalan bölümünde de etkin kullanabilecek potansiyele sahiptir.

## **1.ARAŞTIRMANIN AMACI**

Alanya ilçesinin temel zenginliklerinden biri de turizm kaynaklarıdır. Bunların belirlenerek bir plan dâhilinde değerlendirilmeleri, Antalya dolayısıyla Türkiye ekonomisine kazandırılmaları anlamına gelir. Bu konuda giderek yoğun bir çaba harcanmaktadır. Her geçen devre Alanya turizmine konu olan araştırma sayısı çoğalmaktadır. Böyle olmakla birlikte, çalışmalar henüz yeterli düzeyde değildir. Ülkemizin en çok turist çeken merkezlerinden biri olan Alanya'da (2006 yılında 1.357.554) özellikle alternatif turizm kaynakları detaylı bir şekilde araştırılmamıştır. Bu konuda katkı sağlamak amacıyla Alanya ilçesinin alternatif turizm kaynakları araştırma konusu olarak seçilmiştir. Böylece;

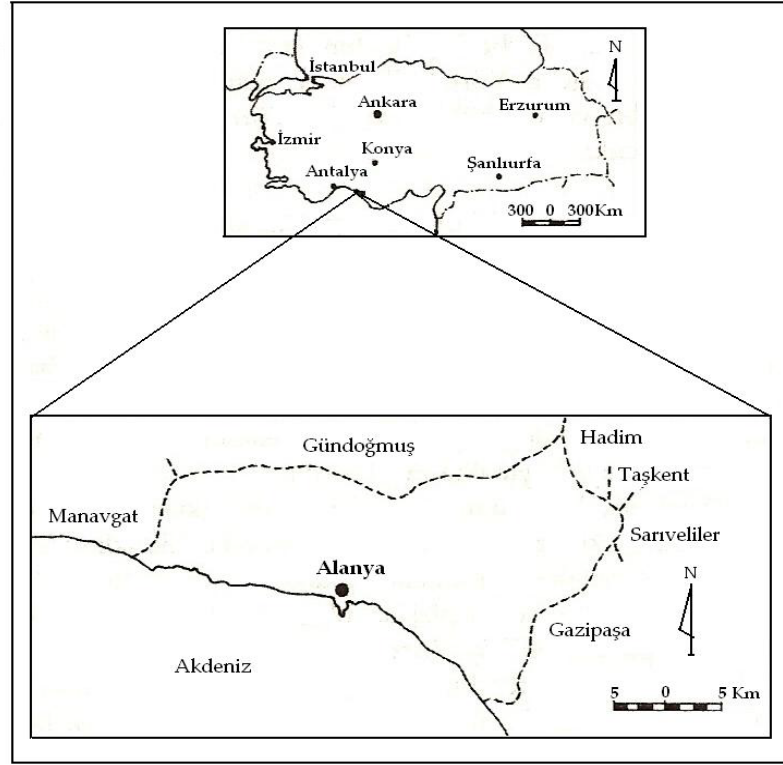
\*Alanya İlçesi'nin alternatif turizm kaynaklarının neler olabileceği,

\*Kıyıda yoğunlaşan turizm aktivitelerinin, alternatif turizm kaynakları devreye sokularak çeşitlendirilip zenginleştirilebileceği,

\*Alternatif turizm kaynaklarının devreye girmesi ile İlçe'de turizm hareketlerindeki yaz mevsiminde oluşan yoğunluğun yılın diğer mevsimlerine de taşınabileceğinden hareketle; alternatif turizm kaynakların belirlenmesi amaçlanmıştır.

## **2.ARAŞTIRMA SAHASININ YERİ, SINIRLARI**

Araştırma sahası olan Alanya ilçesi, Türkiye'nin Akdeniz Bölgesi'nin Antalya Bölümü'nde yer alır. Antalya ilinin bir ilçesi olan saha ilin doğusunda kalmaktadır. İlçenin yüzölçümü 2.085 km<sup>2</sup>'dir. Alanya'nın batısında Manavgat (Antalya), kuzeyinde Gündoğmuş (Antalya), kuzeydoğusunda Taşkent (Konya) ve Hadim (Konya), doğusunda Sarıveliler (Konya) ve Gazipaşa (Antalya) ilçeleri bulunur. İlçe güneyinde Akdeniz ile çevrilidir (Bkz. Şekil 1). Araştırma sahası 36°.06' 07" ve 36°.31' 31" kuzey paralelleriyle 31°.38' 40" ve 32°.32' 02" doğu meridyenleri arasında yer almaktadır.



**Şekil: 1** Araştırma Sahasının Lokasyon Haritası

## **3.ARAŞTIRMANIN MATERYAL VE MEDOTU**

Bu araştırmada, "Alanya İlçesi'nin Alternatif Turizm Kaynakları" ortaya konulurken konuyla ilgili daha önceki çalışmalara ulaşılmıştır. Çalışmalar esnasında kamu kurum ve kuruluşlarından da destek alınmıştır. Ayrıca, kimi kuruluşlarda yüz yüze görüşme yöntemi uygulanarak bazı verilere ulaşılmaya çalışılmıştır. Araştırma sahası içinde bilinen mevcut kaynaklar ile alternatif turizm kaynağı oluşturabilecek alanların

fiziki ve beşeri coğrafya özellikleri (yayla, kış, çiftlik, fotosafari, av, mağara, rafting sahaları) tespit edilmiştir. Bir coğrafyacı bakış açısıyla, çevrenin doğal, kültürel ve ekonomik şartları göz önüne alınarak araştırma sahasında alternatif turizm kaynakları ile ilgili daha önce tespit edilmiş olan öngörülerin saha şartları ile uyumluluğu dikkatli bir şekilde gözden geçirilmiştir. Bu süreçte konu ve saha ile ilgili coğrafik gözlemler yapıldığı gibi fotoğraf, slâyt ve video çekimleri de gerçekleştirilmiştir. Elde edilen verilerin değerlendirilmesi için haritalar, şekiller ve tablolar oluşturulmuştur. Araştırmanın tamamı bir bütün olarak gözden geçirildikten sonra ortaya çıkan durum coğrafi metot ve prensiplere göre değerlendirilmiştir.

#### 4.ALANLYA'DA TURİZM

Alanya sahip olduğu doğal ve kültürel coğrafya özellikleri ile Türk turizmde ülkenin en önemli turizm merkezlerinden biri durumuna gelmiştir. Bir turizm yöresinin turizmde başarılı veya başarısız olduğunun ana göstergelerinden biri, o yeri ziyaret eden turist sayısı ile doğru orantılıdır (Sarı, 2007: 127). Bu noktada Alanya için başarılı bir turizm bölgesi ifadesini kullanmak mümkündür (Bkz. Tablo 1).

**Tablo:1 Alanya'nın Antalya ve Türkiye Turizm Kapasitesindeki Yeri (1996-2006)**

Yıllar	Gelen Turist Sayısı			Antalya'nın Yeri (%)	Alanya'nın Yeri (%)	
	Türkiye	Antalya	Alanya		Türkiye'de	Antalya'da
1996	8.582.000	2.498.402	592.870	29,1	6,9	23,7
1997	9.789.000	2.865.068	698.628	29,3	7,1	24,4
1998	9.752.000	2.671.198	617.312	27,4	6,3	23,1
1999	7.464.000	1.750.678	418.537	23,5	5,6	23,9
2000	10.412.000	3.380.008	677.340	32,5	6,5	20,0
2001	11.569.000	4.317.064	866.130	37,3	7,5	20,1
2002	13.247.000	4.938.404	1.029.350	37,3	7,8	20,8
2003	13.958.000	4.681.948	988.785	33,5	7,1	21,1
2004	17.517.000	6.047.108	1.106.000	34,5	6,3	18,3
2005	21.122.000	6.882.246	1.464.686	32,6	6,9	21,3
2006	19.819.000	6.011.183	1.357.554	30,3	6,9	24,6

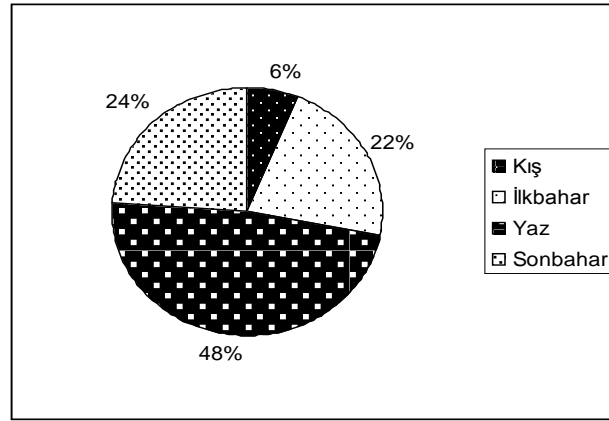
**Kaynak:** Antalya İl Kültür ve Turizm Müdürlüğü, 2007.

2006 yılında Antalya iline gelen turist sayısı Türkiye ile karşılaştırıldığında Antalya'nın %30.3'lük bir paya sahip olduğu görülmektedir. Bunun ise %24.6'sı Alanya'ya tercih etmiştir.

Alanya'ya gelen yabancı turist sayısı gerek Antalya'ya gelen gerekse Türkiye'ye gelen turist oranlarıyla kıyaslandığında, araştırma sahasının hem Antalya'da hem de Türkiye'de önemli bir yeri vardır. 1996-2006 yıllarını kapsayan on yıllık dönemde

Alanya'ya gelen yabancı turist Türkiye'ye gelen yabancı turistin ortalama %7'sini oluştururken, Antalya'ya gelen yabancı turistin ortalama %22'sini oluşturur.

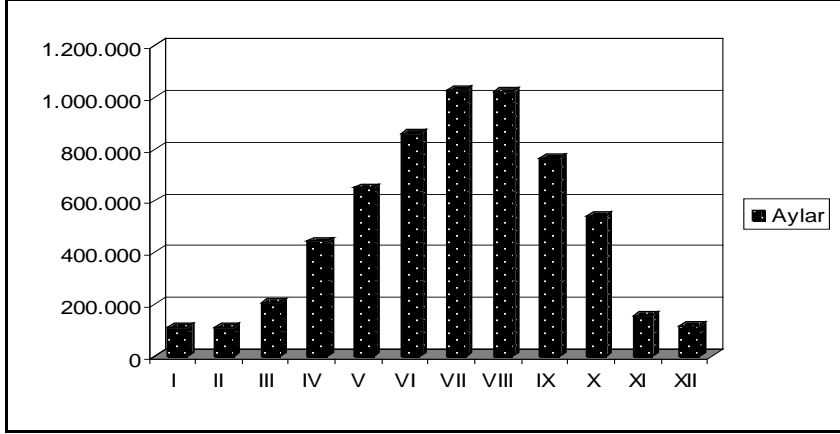
Alanya'ya ve bölgeye turistler daha çok yaz aylarında gelmektedir. Haziran, Temmuz ve Ağustos aylarında Antalya'ya gelen turist sayısı toplam yabancı turistin %48'ini oluşturur (Bkz. Şekil 2).



Şekil:2 Antalya'ya Gelen Turistlerin Mevsimlere Göre Dağılışı (2006)

Araştırma sahasında, turizm daha çok deniz, kum, güneş ve eğlence turizmi şeklindedir (Akış, 2007: 19). Yaz turizminin görüldüğü sahada turist sayısı haziran, temmuz ve ağustos aylarında en yüksek seviyededir. Yani yıl içerisinde gelen turistlerin yarıya yakını haziran, temmuz ve ağustos aylarında gelmektedir. Antalya'ya 2006 yılında gelen turistlerin %24.6'sının Alanya'ya geldiği düşünüldüğünde sahada görülen turizmin yaz mevsiminde kitle turizmi şeklinde olduğu söylenebilir. Turizmin belli aylarda yoğunlaşması turizm performansının ve ileriye dönük rekabetini olumsuz etkilemektedir.

Antalya'ya gelen yabancı turist girişlerindeki yükselmeler mayıs-haziran aylarında başlamakta, temmuz ve ağustos aylarında zirve yapmakta, eylül ayında düşerek ekim ayında iyice azalmaktadır. Yani Antalya'ya gelen turistlerin yaklaşık %80'i yedi aylık dönemde gelmektedir (Bkz. Şekil 3). Bu durum, Alanya turizm sektöründe deniz, kum, güneş tercihinin, diğer bir ifade ile kitle turizminin hâkim olduğunu göstermektedir. Bu nedenle yılın geri kalan beş aylık döneminde tesisleri boş kalmaktadır. Sektörde istihdamın kesintiye uğraması, kalifiye eleman sıkıntısı çekilmesi, turizm yatırımlarının ekonomik kullanılmaması sorunları yaşanmaktadır.



Şekil:3 Antalya'ya Gelen Turistlerin Aylara Göre Dağılışı (2006)

Alanya turizmindeki bu sıkıntıların aşılması yaz aylarındaki turizm çekiciliğinin oniki aya yayılması ile mümkün olabilecektir. Bu ise Alanya'nın alternatif turizm kaynaklarının tespit edilmesi, hangi turizm türlerinin geliştirilebileceğinin belirlenmesi ve kaynakların planlanması ile sağlanabilir.

## 5.ARAŞTIRMANIN BULGULARI

### 5.1.Alanya İlçesi'nin Alternatif Turizm Kaynakları

Araştırma sahasının geleneksel turizm potansiyelinin yanında alternatif turizm kaynaklarına bakıldığında büyük bir çeşitlilik ve zenginlik olduğu görülür:

#### 5.1.1.Yaylalar

Araştırma sahasında dağlık alanların geniş yer kaplaması ve yaylacılık faaliyetlerinin yoğun olması nedeniyle yayla turizmi açısından çok geniş olanaklar bulunmaktadır:

Çinoğlu Yaylası (600 m.), Alanya'nın kuzeyinde ilçe merkezine 20 km. uzaklıkta yer alır.

Çinoğlu, yaz kış oturlan bir yayladır. Kış aylarında kar yağışının da gözlendiği yaylada ancak 5-6 hane kalır. Bu sayı yazın 25-30 haneyi bulmaktadır. Çinoğlu yaylası, Alanya'nın Bektaş ve Şahap mahallesi ile Konaklı beldesinden gelen yaylacılar tarafından kullanılmaktadır. Sayfiye amaçlı kullanılan yaylada, hayvancılık faaliyeti bulunmamaktadır. Yayla, yazın sahilin bunaltıcı sıcağından kurtulup rahat bir gece geçirmek isteyen Alanyalıları tarafından da günübirlik olarak kullanılmaktadır. Çinoğlu'da meskenlerinin tamamı 8-10 yıl önce yapılan betonarme binalardan oluşmaktadır.

Kızılçam ormanları içerisindeki Çinoğlu yaylası, Toroslara (Alanya'dan ayrılıp Hasbahçe ve Bektaş mahallelerini geçince) çıkışta safari turlarının ilk mola yeridir. Yayladaki kaynak suyu başında bir işletmeci tarafından kurulan Yörük çadırında turistlere her türlü yiyecek içecek hizmeti sunulmaktadır. Yerinde yapılan gözlemlere göre burayı günlük 8'er adet jepten oluşan 10 grup ziyaret etmektedir (Bkz. Foto: 1).



**Foto 1:** Çinoğlu yaylası, Alanya'nın kuzeyindeki diğer yaylalarına ulaşmak isteyen safaricilerin ilk durağı, İlçe merkezine 20 km. uzaklıkta.

Dereköy (Türbelinas) Yaylası (1.000 m.), Alanya'nın kuzeyinde, Toros dağlarının sırtında kurulmuştur. Yamaçlara serpilmiş küçük küçük yerleşim birimlerinden oluşan köye/yaylaya, 30 km. lik asfalt bir yolla ulaşılmaktadır. Ulaşım sorunu olmayan yaylanın yaz nüfusu kış nüfusunun kat kat üstündedir.

Kargı çayının aktığı vadisinin güney yamacında, çam ormanları içinde bulunan Dereköy, yerli ve yabancı turistlerin ilgi odağı halindedir. Yaylaya jeep konvoyları ile safari turları düzenlenir. Konaklama ve yeme içme için temel ihtiyaçları yayladan sağlamak mümkündür. Ziyaretçilere kır kahveleri, bakkallar, sağlık ocağı, et yemekleri sunan lokantalar hizmet vermektedir. Dereköy'de alabalık üretimi yapan ve servis hizmeti veren Ceren (günlük ortalama gelen kişi sayısı yazın 250-300, kışın 30-40), Karakışla I-II (günlük ortalama gelen kişi sayısı yazın 50-60, kışın kapalı) ve Köprü Piknik (günlük ortalama gelen kişi sayısı yazın 15-20, kışın kapalı) olmak üzere piknik adı verilen 4 tane turizm tesisi var. Bu tesislerden Ceren Piknik'e yaz sezonunda (nisan-kasım arası) haftanın her günü, kış sezonunda ise haftada 2-3 gün tur gelmektedir. Dereköy yaylasına,

başta Show (her gün) olmak üzere Öger (haftada 2 kez), Tantur (haftada 2 kez), Reis (haftada 1 kez) ve Güllan (haftada 1 kez) adlı tur şirketleri safari turları düzenlemektedir. Otobüsler ve kiralık jeeplerle yaylaya gelen turistler, yayla kahvesine oturup, halkla sohbet etmekte ve ayrılmadan önce köylülerin el ürünleri olan eşyaları satın almaktadırlar.

Dereköy güzergâhı üzerinde Çinoğlu, Gedevet, Pınarbaşı, Mahmutseydi ve Türkteş yaylaları da ziyaret edilmektedir. Ancak bu tur güzergâhlarının içeriğinde genellikle yürüyüş yoktur. Oysa Dereköy yaylası, günübirlik gezilere, piknik yapmaya, orman içinde yürüyüş yapmaya elverişlidir. Yemek ve alışveriş molaları dışında turistler araçlarını terk etmemekte ve akşam Alanya'daki otellerine dönerek, turu tamamlamaktadırlar. Sadece alabalık tesislerindeki çardaklarda hafta sonu tatillerini geçirmek için Alanya'dan yerli turistler gelmektedir. Yukarıda adı geçen yaylalar grubunu yılda yaklaşık olarak 10-15 bin turistin ziyaret ettiği tahmin edilmektedir.

Pınarbaşı Yaylası (900 m.), Dereköy sınırları içerisinde kalır. Alanya merkezinde oturan insanların çoğunluğu bu yaylaya göçmektedir.

Yaylada son yıllarda yoğun bir yapılaşma görülmektedir. Yapılan çok katlı yüksek evler Pınarbaşı'nın her tarafını sarmıştır (Bkz. Foto: 2). Burada bulunan lüks evler Alanya merkezindekilerle kıyaslanacak niteliktedir.



**Foto 2:** Pınarbaşı yaylası, yapılan çok katlı yüksek evler yaylanın her tarafını sarmış.



Alanyalıların yazlık yerleşmesi konumundaki Pınarbaşı, yaz aylarında cıvıl cıvıldır. Yoğun bir nüfus hareketliliği görülmektedir. Yayla sakinleri ulu çınar ağaçlarının koyu gölgelerinde, pınar başında bulunan çardaklardaki sohbetlerle eğlencelerle vakitlerini geçirirler. Hele hele dokuz olduğundan akan buz gibi kaynak suları ziyaretçilerin yaylaya hayranlığını kat kat artırır. Bu dönemde Pınarbaşı'nın nüfusu 600-700 kişiyi bulur. Hatta bazı aileler her gün işlerine Alanya'ya gidip gelirler. Evlerde elektrik ve suyun bulunduğu yaylada, günlük ihtiyaçların karşılanabileceği bir fırın ve bir bakkal bulunmaktadır.

Pınarbaşı yaylasında haziran ortalarından ekim ayı başına kadar kalınır. Yaylada kışın nüfus kalmadığı için bekçi tutulur. Zaten kar yağışının da olduğu Pınarbaşı, kış aylarında ölü şehir görünümündedir.

Gedevet Yaylası (1.050 m.), Dereköyü sınırları içersindedir. Alanya'ya 25 km. uzaklıktadır. Sayfiye amaçlı kullanılan yaylada Alanyalıların ikinci konutları bulunur. Yaylaya, Alanya şehrinden gelenlerin yanı sıra Oba, Çikcilli ve Konaklı kasabalarından da gelen olur.

Gedevet yaylası, son 25 yıldır Alanya'nın mesire yeri haline gelmiştir. 1.500 hanenin olduğu Gedevet yaylasında yaz aylarında nüfus 4.000-5.000'i bulmaktadır. Yaylada yaklaşık altı ay kalınır. Yaz aylarında şehir görünümünde olan Gedevet yaylası kış aylarında derin bir ölüm sessizliğine bürünmektedir. Bu dönemde nüfus oldukça azalmakta, sadece bekçiler kalmaktadır. Bununla birlikte her hafta ev sahipleri yaylaya gelip giderler.

Gedevet yaylası, Pınarbaşına göre daha yüksekte yer aldığı için biraz daha serindir. Kışın kar yağışı görülür. Gedevet'in ulu çınar ağaçları görülmeye değerdir. Bundan 8-10 yıl evvel bir Hollandalı uzman bu ağaçlardan birisinin yaşının 968 olduğunu tespit etmiştir (Yetkin, 2002: 96). Hele birisi vardır ki bu yaylaya gelen herkesin dikkatini çekmektedir. Çok yaşlandığı için içi boşalmış çok büyük bir kovuk oluşmuş, bu kovuk yıllarca değişik berber ustalarına tıraş salonu olarak hizmet vermektedir. Çınarların koyu gölgelerinde bulunan çardaklarda oturanlar yine burada bulunan çinilerle süslenmiş meşhur Gedevet çeşmesinin musluklarından su içebilirler. Yayladaki evler şehir merkezinden çok daha görkemlidir. Hepside yüksek çatılı ve kiremitlidir. Ancak son zamanlarda yapılaşma o kadar çok hızlıdır ki yaylada doğal doku özelliğini de kaybetmektedir.

Yaylada, elektrik, telefon ve her evde su şebekesi vardır. Sağlık evi, fırın, restoran ve çift kişilik 9 odası bulunan bir de apart otel bulunmaktadır. Yerel hizmetlerin büyük bir bölümü Alanya Belediyesi tarafından karşılanmaktadır.

Mahmutseydi Yaylası, (750 m.), Alanya ilçe merkezine 25 km. uzaklıktadır.

Alanyalıların ikinci konutlarının bulunduğu ve yaz mevsimini geçirdikleri güzel bir yayla/köydür. Kızılçam ağaçları içinde bulunan bu yaylanın yaz nüfusu çevredeki diğer yaylalarda olduğu gibi asıl nüfusunun birkaç katı fazla olmaktadır.

Mahmutseydi yaylasındaki yapılaşma da Gedevet ve Pınarbaşı'ndaki yapılaşmaya benzerlik göstermektedir. Villa tipi konaklar her geçen gün çoğalmakta, doğal çevreye tezat oluşturacak şekilde 5 hatta 6 katlı betonarme binalar yükselmektedir.

Yaz aylarında gerek yerleşik nüfus ve gerekse Alanya şehrinden gelenler tarihi cami ve çevresinde bulunan ulu çınar ağaçlarının koyu gölgesindeki çardaklarda ve Tekkeönü denilen meydanlıkta oturup sohbet ederek çeşmelerden akan buz gibi memba sularını içerek yaylanın tadını çıkarmaktadır.

Yaylada 1252 yılında Selçuklular tarafından inşa edilmiş bir cami içindeki ahşap minber, güzel oyma işçiliği ile süslü olup, ziyaretçilerin ilgisini çekmektedir.

Mahmutseydi yayla yolu üzerinde pek çok piknik yeri bulunmakta olup, et yemekleri sunan lokantalar yer alır. Turistlerin safari güzergahları üzerinde yer alan yaylayı yılda 10-15 bin turist ziyaret ettiği tahmin edilmektedir. Fakat bu uygulanan yayla turizminin içeriğinde genellikle yürüyüşler yoktur. Rehber eşliğindeki turistler yemek molaları dışında araçlarını pek terk etmemektedir.

Türktaş Yaylası, (600 m.), Alanya'ya 29 km. uzaklıktadır. Damatlar yaylası olarak ta bilinir. Türktaş, Alanya'nın öteki yaylalarında olduğu gibi çok göç almış, nüfus çoğalmış ve hızla gelişmiştir. Kış nüfusu ile yaz nüfusu arasında büyük farklılıklar vardır. Yaklaşık 300 hanenin bulunduğu yayladaki nüfusa, yaz mevsiminde 100 hane daha eklenir. Alanya'dan yaylaya çıkan yazlıkçılar burada 3-4 ay kalırlar.

Başlıca geçim kaynağı hayvancılıktır. Her ailede 5-10 küçükbaş hayvanın (koyun, keçi) yanı sıra bir iki tane de büyükbaş hayvan beslenmektedir. Türktaş yaylasında 300-500 adet küçükbaş hayvandan oluşan sürü sahibi birkaç aile de bulunmaktadır. Yaylada, hayvancılığın yanı sıra turfanda sebze ve meyve de üretilir. Türktaş'ın suyu boldur.

Türktaş yaylasında son yıllarda yapılan modern evlerin sayısı artmaktadır. Yaylada, sıcak demirci (4), bakkal (2), manav, lokanta, fırın, terzi (yazın açık) ve cami bulunmaktadır. Elektrik ve telefon vardır.

Mahmutlar (Gödre) Yaylası (1.600 m.), Alanya'nın kuzeydoğusunda Torosların iç kesimlerinde yer alır. Yaylaya, Mahmutlar kasabasından (Alanya) kuzeye gidildiğinde Taşkent (Konya), Sarıveliler (Konya) yolu takip edilerek ulaşılabilir. Mahmutlar, Alanya'ya 52 km. uzaklıktadır. Tamamı asfalt olan bu yolun 32. km.sindeki Kuşyuvası mevkiinin doğal manzarası görülemeye değer güzellikler sunmaktadır. Buradan Dim vadisinin muhteşem manzarası, devasa Dim barajı ve Alanya'nın eşsiz görüntüsü

izlenebilir. Akdağ'ın görünüşü ise bir başka güzelliştir. Kuşyuvası mevki biraz düzenlenirse hem Alanyalıları için bir dinlenme yeri hem safari turları ve yaylaya çıkanlar için güzel bir seyir noktası olabilir. Güzergâhın başka bir güzelliği de yol boyunca önceden yaylaya çıkışta ve dönüşte kullanılan hanların görülmesidir. Göksu'nun bir kolu olan Güldürgü (Çayarası) çayına varıldığında artık Mahmutlar yaylasına ulaşılmış olur. Gödre deresinin oluşturduğu geniş bir vadinin her iki yakasına serpilmiş bir dizi yaylaların hepsine birden Mahmutlar yaylası denilmektedir. Gödre vadisinin batısındaki Keşbeleni, Sülüklü ve Kozarası yaylaları ile doğusundaki Demircideresi ve Kır yaylaları buradaki yaylaların başlıcalarıdır. En fazla nüfus Kozarası ve Keşbeleni yaylasındadır. Bu iki yaylada yerleşmeler toplu iken diğerlerinde dağınıktır.

Akdağ'a çok yakın mesafede bulunan Mahmutlar yaylasında ekonomik aktivite hayvancılık olmakla birlikte son yıllarda sayfiye amaçlı kullanım da yaygınlaşmıştır. Her ailede 3-4 büyükbaş hayvan vardır. Ancak daha çok küçükbaş hayvan (çoğunlukla keçi, fakat koyun da vardır) beslenir. Yaylaya sürüler çoban eşliğinde çıkarılır. Yaylacılarla yapılan görüşmelerde artık büyük sürülerin kalmadığı, sadece 7 ailede 100-150 baş keçiden oluşan sürünün bulunduğu belirtilmektedir. Bu aileler nisan başlarından aralık başına kadar 7 ay kalırlar. Karın düşmesi ile birlikte yayladan kışlağa (sahile) dönülür ve yılın 5 ayı Mahmutlar kasabası Yukarımahallede geçirilir.

Mahmutlar yaylasına dinlenmek amacıyla çıkanlar haziran ortalarından eylül başında okulların açılmasına kadar kalmaktadır. Kışın kimsenin kalmadığı yaylanın nüfusu yaz aylarında 500 kişi kadardır. Ancak günübirlik gidip gelenlerle birlikte bu sayı 750 kişiyi bulur. Yaylanın tamamı adından da anlaşılacağı üzere Mahmutlar kasabasından çıkanlar tarafından kullanılır.

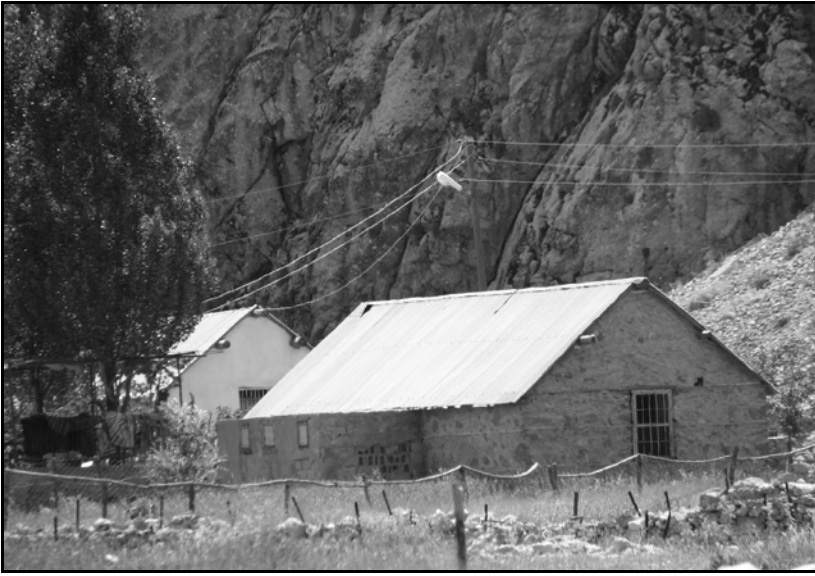
Özel mülkiyetin yaygın olduğu Mahmutlar yaylasında diğer yaylalarda olduğu gibi betonarme binalar her geçen gün daha da artmaktadır.

Konaklamayı düşünen ziyaretçiler, yeme içme için çadır ve temel ihtiyaç malzemelerini yanlarında getirmelidir.

Gökbel Yaylası (2.050 m.), Alanya'nın kuzeydoğusunda Gündoğmuş sınırında yer alır. Akdağı eteklerinde kurulan yayla ilçe merkezine 60 km. uzaklıktadır. Gökbel, Ketsel beldesinde yaşayan halkın yaz aylarında göç ettiği yaylaların başında gelir. Ketsellilerin yanı sıra yaylaya, Tosmur, Çikcilli, Çıplaklı kasabaları ile Karakocalı köyünden de çıkan olur. Yaz aylarını Gökbel'de geçiren hemen hemen herkesin yaylada ikamet edeceği bir evi vardır.

Sayfiye amacıyla kullanılan Gökbel yaylası, yörenin en kalabalık yaylasıdır. Yaylada elektrik enerjisi ve içme suyu gibi temel ihtiyaçlar hiç sıkıntı çekmeden

karşılanabiliyor. Ama suyu biraz kıttır. Ancak bu sorun Çıplaklı'dan getirilecek su ile çözülebilir. Yaylada cami, mescit (2), restoran (2), bakkal ve kahvehane bulunur. Gökbel'de yaylacıların manar dedikleri küçük evler çok fazla iken günümüzde modern evlerin çoğaldığı görülüyor (Bkz. Foto: 3). Kar yağışının olduğu yaylada evlerin çatıları çinkodur.



**Foto 3:** Gökbel yaylası, yaylacıların manar dedikleri küçük evlerin sayısı gittikçe azalmakta.

Gökbel yaylasında cuma günleri kurulan pazar panayırı andırır. Gökbel'e yakın köy ve yaylalardan gelen satıcıların yanı sıra Gündoğmuş hatta Konya'dan bile gelenler olur. Orman üst sınırının yukarısındaki yaylada, geçmiş yıllarda hayvancılığın çok yaygın olmasına rağmen, günümüzde sadece iki ailede 10-15 küçükbaş (koyun, keçi) hayvan kalmıştır. Yaylaya çıkış zamanı okulların kapanış açılış tarihlerine bağlı olup, bu süre genelde 3-4 aydır. Gökbel yaylasında yaz nüfusu 1.500 kişiyi bulur. Nüfus hafta sonları daha da artar. Kışın ise yaylada kimse kalmaz.

Gökbel'de son üç yıldır yayla şenlikleri düzenleniyor. Yayla, yaz aylarında buz gibi havası ve doğal güzellikleriyle ziyaretçilerine doyumsuz bir yaz yaşatırken, Alanya'nın sıcağından kaçarak serin bir yaz geçirmek için Gökbel'i tercih eden halk da aynı zamanda atalarından kalan Yörük kültürünün unutulmadan, çağlardan çağlara taşınmasına katkı yapıyor. Yaylanın tüm hizmetlerini karşılayan Ketsel Belediyesi, bu tür şenliklerin organizasyonunu da üstlenmektedir.

Akdağ Kış Sporları ve Kayak Merkezinin de yapılması düşünülen Gökbel'de, topografya kaya tırmanışı, yamaç paraşütü için de son derece uygundur.

Buraya kadar adı geçen yaylalar kuşkusuz Alanya ilçesinin alternatif turizm kaynakları içinde akla ilk gelen yaylalarıdır. İlçede daha birçok yayla vardır. Bu yaylalar turizmle etkin bir şekilde tanışmayı beklemektedir. Araştırma sahasında her yaylanın ayrı bir turizm potansiyeli mevcuttur. Alanya'da kıyı kesimine yakın olan yaylalar, bunun avantajını kullanarak, çok yavaş da olsa turizm faaliyetlerine sahne olmaya başlamıştır. Bununla birlikte yaylaların değerlendirilmesi muhtemel potansiyelle kıyaslandığında faydalanmanın beklentilerin çok gerisinde kaldığı görülür. Araştırma sahasının kuzeyine doğru gidildikçe bu kullanımın daha da azaldığı saptanır.

Araştırma sahasında sık karşılaşılan trekking, jeep safari gibi turların uygulama alanları Toroslardaki yaylalardır. Kıyıda yaylalara jeep veya motosikletle giderek, köylülerin ve yaylada yaşayanların hayat tarzlarını izlemek, onlarla yemek yiyip, sohbet etmek bu tür turlara katılanlar için çok önemlidir. Böylece bir taraftan yerli kültürü tanımaya çalışırken, diğer yandan genellikle ormanlık alanlardan geçen yollarda karşılaştıkları doğal güzellikler, dere kenarlarında verilen çay molası, karşılaştıkları bir yabani hayvan turistlerin turdan beklentileridir. Doğaldır ki bu arada bol bol fotoğraf çekmektedirler. Bu tarz turlar günlük, haftalık veya iki haftalık zaman dilimlerini kapsar şekilde düzenlenmektedir.

Araştırma sahasında bu tür aktivitelere olan talep güngeçtikçe artmaktadır. Bu eğilim İlçede turizmin geliştirilmesinde ve çeşitlendirilmesinde değerlendirilmesi gereken önemli bir olgudur.

## **2.Kış Turizmi Alanları**

Dünya turizm hareketlerinden önemli oranda yararlanan ülkeler, turizm çeşitlerini artırarak turizm sezonunu uzatmak, bu sektörden sağladıkları geliri yükseltmek ve istihdamın yıl boyunca devam etmesini sağlamak gayreti içindedir (Akova, 1999: 190). Bu bağlamda dünyada nadir olarak rastlanan bir durum araştırma sahası için söz konusudur ve mutlaka değerlendirilmesi gereken bir olgudur. Bu olgu, tatil turizmi şeklinin uygulandığı bir merkezin, aynı zamanda kış turizmi ve kayak merkezi olarak önem kazanmasıdır.

Araştırma sahası genel olarak yaz mevsimi yoğunluk kazanan turizm aktiviteleri ile karakterize olsa da, yılın belirli bir kısmına sıkışan bu aktivitelere alternatif oluşturacak çeşitliliğe de sahiptir:

Alanya'nın hemen kuzeyinde yükselen ve Toros dağlarının bir parçası

konumundaki Akdağ, Akdeniz ikliminin egemen olduğu bir sahada yer alıyorsa da sahip olduğu yükselti nedeniyle etkili kar yağışlarına maruz kalmakta ve kış sporları için gerekli doğal şartlara sahip bulunmaktadır (Bkz. Foto: 4). Alanya'ya olan mesafesi 45 km. kadar olup, Saklıkent Kayak Merkezi'nin Antalya ile olan karşılıklı etkileşiminin bir benzeri sahadır. Akdağ'ın kış turizm potansiyeli Alanya'nın yaz turizm olanaklarıyla bütünleştiğinde, ilçede hem yaz hem de kış mevsimi boyunca turizm aktivitelerine sahne olarak, turizm pazarındaki etkinliğini, daha fazla arttırma imkânına kavuşacaktır.



**Foto 4:** Kuşyuvası mevkii, kış sporları uygulamaları için uygun olanaklara sahip Akdağ'dan görünüş.

Deniz seviyesinden 1.600-2.300 m. ler arasında yer alan potansiyel sahaya ulaşım, Alanya-Dereköy-Kadınhanı-Derinedere-Ballica-Yellicebelen (son 4-5 km. lik kısmı yürünmesi gerekmekte) yoludur. Yolun Dereköy yaylasına kadar olan kısmı asfalt, geri kalanı stabilize yoldur.

Kış sporları uygulamaları için uygun olan saha, Akdeniz iklim tipi ile İç Anadolu iklimi arasında bir geçiş sahasında bulunması ve sahip olduğu yükseklik nedeniyle kış mevsimi boyunca bol miktarda (toz kar kalitesine yakın) kar yağışı alır. Kasım ayı sonunda başlayan kar yağışları nisan ayı ortalarına kadar devam eder. Kar kalınlığı 2 m. ye kadar çıkmakta, karın yerde kalma süresi 6 ayı bulmaktadır. Bu meteorolojik verilere göre 20 Aralık-30 Nisan tarihleri arasında kayak yapmak mümkündür.

Kayak merkezi olabilecek sahanın yerleşim alanı olarak, Hanay (Çukur mevkii)

yaylası düşünülmektedir (Ülker, 1983: 102). Doğal bitki örtüsünü sedir ve çam ağaçlarının meydana getirdiği yaylanın, Akdağ, Kaplıcatepe (2.206 m.) ve Gölgelitepe'nin (2.301 m.) orman yetişme sınırı üzerinde kalan sahası dağ çayırları ile kaplı bulunur. Kayak merkezinin yerleşme ünitelerinin yayla tabanında yer alması, güneydeki yamaçların ise kayak pistlerinin yapımı için uygun eğim ve mesafeye sahip olduğu söylenebilir.

Tamamı Çevre ve Orman Bakanlığı'nın mülkiyetinde bulunan sahada bugüne kadar her hangi bir alt yapı yatırımı yapılmamıştır. Gerekli yatırımlar yapıp, kayak alanı faaliyete geçtiğinde;

\*Araştırma sahasında turistik faaliyetlerin yaz mevsiminde olduğu gibi kış mevsiminde de devamı sağlanarak, "turizm sezonu" kavramı yerini "turizm yılına" bırakacağı,

\*Bu sayede sahanın tanıtımı daha etkin bir şekilde yapıp, pazarlama şansının artacağı,

\* Alanya ilçesinin turizm kaynaklarının yıl boyunca turizm etkinliklerine sahne olacağı, turizm faaliyetlerinden sağlanan gelirin artacağı,

\*Sektörde çalışan personelin istihdamının yıl boyunca devamının mümkün olacağı, varsayılabilir.

### **3.Çiftlikler**

Günümüzde kırsal turizm, sürdürülebilirlik yaklaşımlarından hareketle giderek daha fazla ilgi gören ve geliştirilen bir turizm çeşididir. Bazı kaynaklarda tarım ve çiftlik turizmi biçiminde adlandırılan kırsal turizme ait çok sayıda tanımlamayla karşılaşmak mümkündür. Tanımların bazılarında faaliyetlerin gerçekleştiği yerlere ait düşük nüfus yoğunluğu ön plana çıkarılırken, bazılarında ise turistlerin yerleşimlerin geleneksel, doğal, tarihsel özelliklerine yönelik beklentileri önem kazanmaktadır. Kırsal turizm, şehirlerin çevresindeki küçük köy evlerinde, doğaya dönük küçük tarım işletmesi de yapma imkânı bulunan yerleşimlerdeki doğaya dönük yaşam olgusunun hafta sonu uygulamasıdır (Bayer, 1992: 168). Kırsal turizmde esas amaç bir köyde, çiftlikte, bir dağ evinde vb.de konaklayarak, kırsal kültürle tanışarak ve kaynaşarak bir tatil geçirmektir (Soykan, 2003: 2). Burada turistin amacı yaşadığı ortamdaki farklı olan çiftlik ortamında belirli bir süre çiftlik hayatını yaşamaktır. Turist, belirli bir süre çiftçi için olağan, kendisi için olağandışı ortamı yaşar (Kozak ve diğerleri, 2000: 33).

Kırsal turizmde, geleneksel yaşam ve tarımsal değerlere duyulan ilgi asıl hareket noktasını oluşturmakla birlikte kırsal alana yönelik aktiviteleri yöresel özelliklerden

faydalanarak çeşitlendirip zenginleştirmek mümkündür. Bu turizm şeklinin aynı kırsal ortamı paylaştığı diğer turizm türlerinden ayırt edici yönü konaklamaların kırsal yerleşmelerdeki köy evlerinde gerçekleştirilmesidir.

Kırsal turizmin talep cephesinde, doğa ve çevre değerlerine ek olarak yerel kültürle tanışmak isteyen bir tüketici kitlesi bulunmaktadır. Tanımlar her ne kadar tarımsal ağırlıklı üretim ilişkilerini ön plana çıkarmaktaysa da yöresel alışkanlık, tutum, davranış ve ilişkilerle tanışmak bu tüketici grubunun temel beklentilerindedir.

Türkiye’de turizm çekiciliği olan yörelerin büyük bir kısmı kıyı yerleşimleri olmakla beraber, kırsal yerleşmeler de önemli bir turizm potansiyeli oluşturmaktadır. Alanya, kır ve kır altı yerleşmelerindeki kıra özgü fiziki, beşeri ve ekonomik coğrafya özellikleri ile değişik mesken tiplerinden oluşan zengin bir kırsal turizm potansiyeline sahiptir.

Tarım turizmi; Alanya açısından başlı başına ele alınması gereken, dünyada gelişen ve bu bağlamda ilçe potansiyelinin değerlendirilmesi açısından, birçok kesim tarafından üzerinde önemle durulması gereken bir konudur.

Bu gün, güney sahillerinde tatillerini geçiren turistlere yönelik düzenlenen pamuk toplama turlarına olan ilgi bize ışık tutmalıdır: Manavgat ve Side’de tatilini geçiren turistler pamuk toplamak için düzenlenen turlara katılarak, ilk önce tur kapsamında bulunan Oymapınar baraj gölünde tekne gezisine katılıyor, daha sonra aralarında yaşlı ve çocukların da bulunduğu turistler çevredeki pamuk tarlalarında bir saat çalışıyorlar. Bu süre içinde arkadaşlarından daha fazla pamuk toplamak için çaba harcıyorlar. En fazla pamuk toplayana ise akşam yemeğinde bir şişe şarap hediye ediliyor.

Bu uygulamanın çiftlik sahibine ek bir kazanç sağladığı söylenemez. Ancak gelecekte gerekli alt yapıların oluşturulması ile oluşabilecek kazanç açısından üzerinde durulması gereken bir konu olarak ciddi bir örnektir.

Araştırma sahasında tarımsal aktivite ile tatil olanaklarını bütünleştiren bu tür çiftliklere rastlanmamakla birlikte başta Orhan, Sapadere, Şihlar, Akyar, Çatlı, Baklaya, Toslak, Kozağacı, Bayırköy, Gözübüyük, Gümüşkavak, Yalçı ve Karapınar köyleri olmak üzere sahanın her bir köyü kırsal turizm aktiviteleri için potansiyel oluşturmaktadır.

Bu konuda Dimçayı vadisinde bir işletmeci tarafından kurulan ve Anadolu Köyü olarak isimlendirilen köy, İlçede kırsal turizm için yatırım yapmayı düşünen girişimcileri cesaretlendirecek bir uygulama olarak görülebilir (Bkz. Foto: 5).





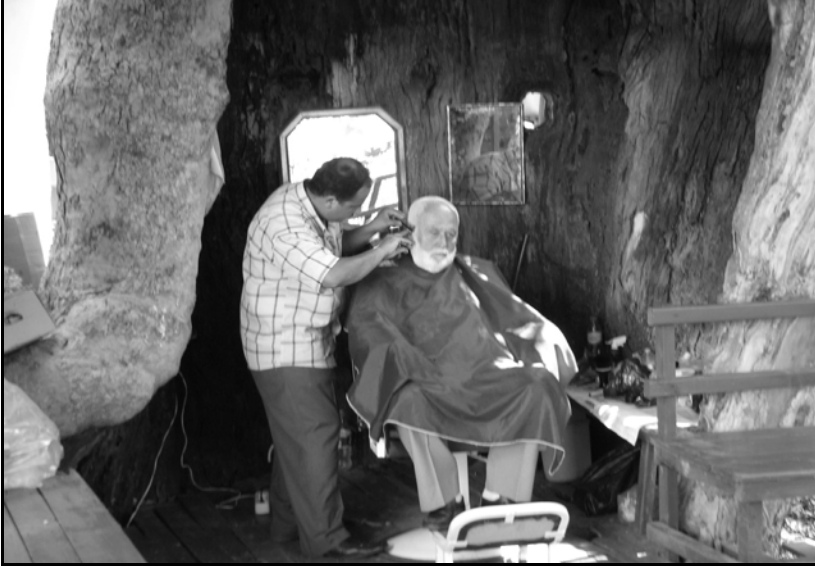
**Foto 5:** Dim Vadisi, Türk kültürünü sergileme odakları için örnek bir uygulama “Anadolu Köyü”.

Vadide oluşturulan Anadolu Köyü’nde kırsal yaşamın sosyal ve ekonomik öğelerine dair araç ve gereçler özenle toplanarak düzenlenmiş ve ziyaretçilerin görsel ziyafetine sunulmuştur. Ayrıca burada yerli ve yabancı turistlere her türlü yiyecek ve içecek ikramının yanında istedikleri takdirde konaklama hizmeti de verilmektedir. Köye yaz aylarında gelen ziyaretçiler burada buldukları sürede bol bol Dimçayı’nın sularında serinleme imkânı bulmaktadırlar.

#### **4.Fotosafari Alanları**

Fotosafari, tatilini farklı geçirmek isteyip, fotoğraf çekmekten keyif alanlara, heyecan verici, hareket içinde olacakları imkânlar sunmaktadır. Fotosafariler sadece doğa fotoğrafı değil, aynı zamanda tarihi yerlerin de görüntülediği etkinliklerdir. Turistler özellikle Alanya ve çevresinde yapılan fotosafarilerle göz kamaştırıcı doğal güzellikleri görme ve fotoğraflama şansını yakalayabilir.

Her türlü doğa sporu için son derece zengin bir fiziki yapıya sahip araştırma sahası, doğal ve kültürel varlıkları ile fotosafari için önemli destinasyonlardan biridir. Sahada başta İncekum Tabiat Parkı, Dimçayı ve vadisi, Alaraçayı, kalesi ve hanı, Şarapsahanı yanında Orhan, Sapadere, Kayabükü, Türkteş, Alacami, Karapınar, Yalçı, Taşbaşı, Şihlar, Çamlıca köyleri ile Türbelinas, Gedevet, Mahmutlar ve Gökbel yaylaları olmak üzere ilçenin tamamı fotosafariciler için doğal ve beşeri güzellikler sunmaktadır (Bkz. Foto: 6).



**Foto 6:** Gedevet yaylası, yıllarca değişik berber ustalarına tıraş salonu olarak hizmet veren çınar ağacı buraya gelen herkesin dikkatini çekmekte.

Alanya ilçesinde turizmi geliştirme ve çeşitlendirme çalışmalarında jeep safarının öne çıkarıldığı gözlenmektedir. Ancak bununla birlikte fotosafari de geliştirilebilir. İlçede bu alternatif turizm türünü geliştirebilmek için doğa avcılığı, manzara avcılığı gibi yeni imaj oluşturulabilir, diğer turizm türlerinin tamamlayıcı bir etkinlik olarak pazarlanabilir, fotoğraf yarışmaları, şenlikler düzenlenebilir. Alanya şehir merkezinin hemen yanı başında oluşturulan şehrin ve yarımadanın büyüleyici manzarasının seyrine imkân veren Hasbahçe seyir terası yanı sıra başta Alanya-Sarıveliler yolunun 32. km.sindeki Kuşyuvası mevki gibi seyir noktalarının düzenlenerek araştırma sahasının geneline yaygınlaştırılması hiç şüphesiz fotoğrafseverlerin heyecanını arttıracaktır. Buradan Akdağ, Dim vadisinin muhteşem manzarası, devasa Dim barajı ve Alanya'nın eşsiz görüntüsü izlenebilir.

Araştırma sahasında bazı yerel idarelerin doğal ve kültürel kaynaklar konulu fotoğraf yarışmalarını düzenlemesi başlangıç için olumlu adımlar olarak algılanabilir. Ancak bunun yanı sıra alternatif bir turizm türü olarak fotosafarinin de, sahanın turizm etkinlikleri içinde yer alabilmesi için profesyonel anlamda ilgilenecek kurum ve kuruluşlara ihtiyaç duyulmaktadır.

### **5.Avlanma Alanları**

Antalya'daki yöre halkının yıllardır zevk için yaptığı bir uğraş olan avcılık, ancak 1981-1982 sezonunda av turizmi hüviyetini kazanıp, aynı dönemde 31 adet yaban keçisi vurularak karşılığında 28.877 dolar gelir elde edilmesiyle ekonomik bir değer olarak

turizm aktiviteleri içinde yer almıştır. Antalya’da 1966 yılında başlayan av koruma ve üretme sahalarının tesisi günümüze kadar devam etmiştir. İlde 8 yaban hayatı koruma sahası (YHKS) bulunmaktadır. Bu YHKS’ndan biri de Alanya’da yer almaktadır (Bkz. Tablo 3).

**Tablo 3:**Antalya İli’ndeki Yaban Hayatı Koruma Sahaları

Adı	Kuruluş Yılı	Orman Alanı (h.)	Diğer Alan (h.)	Toplam Alan (h.)	Hayvan Türü
Akseki-İbradi-Üzümdere	2002	19.272	1.063	20.335	Yaban Keçisi
Düzlerçamı	1966	26.330	4.485	30.815	Yaban Keçisi, Geyik
Finike-Sarıkaya	2005	-	40.398	40.398	Yaban Keçisi
<b>Alanya-Dimçayı</b>	<b>1974</b>	<b>43.917</b>	<b>9.307</b>	<b>53.224</b>	<b>Yaban Keçisi</b>
Cevizli-Gidengelmiz Dağı	1988	15.789	114	15.903	Yaban Keçisi
Kaş-Kıbrıs Çayı	1981	3.000		3.000	Dağ Keçisi, Ayı
Gündoğmuş	1993	5.105	4.189	9.294	Yaban Keçisi
Sivridağ	2003	6.311	4.426	10.737	Yaban Keçisi

**Kaynak:** Antalya İli Çevre ve Orman Müdürlüğü, Doğa Koruma ve Milli Parklar Şube Müdürlüğü, 2006.

Antalya’daki YHKS 2005-2006 av sezonunda 124 yabancı avcı avlanmıştır. Sayı olarak az gibi görünen bu avcıların kişi başına 1.000 dolar civarında av bedeli ödedikleri bilinmektedir. Ancak asıl saptanamayan harcamalar genellikle zengin bir kesimden gelen avcıların konaklama, yeme içme için ödedikleri miktarlardır. Bazı tahminlere göre bir avcının Türkiye’ye geldikten sonra kaldığı süre içinde avlanma, konaklama, beslenme ve diğer tüm harcamaları için 10 bin dolarlık bir harcama yaptığı düşünülmektedir. Olaya bu boyuttan bakıldığında bir avcının tatil için gelen turiste göre bölge ekonomisine yaptığı katkının çok daha fazla olduğu anlaşılır. Av turizminin sadece ekonomik yönü baz alındığında bile araştırma sahasının desteklenip, geliştirilmesi gerekli bir alternatif turizm kaynağı olduğu düşünülebilir. Çünkü Türkiye’ye gelen turistlerin kişi başına ortalama harcamaları 2006 yılı için 893 dolar civarında gerçekleşmiştir (ALTSO, 2007). Bunun anlamıysa bir avcının kaldığı süre içinde yaptığı harcamanın 11 turiste bedel olduğudur.

Antalya Çevre ve Orman Müdürlüğü Doğa Koruma ve Milli Parklar Şube Müdürlüğü’nün çalışma ve teşviklerine ile özel avlak işletmesi kurulması için atılacak adımlar araştırma sahasının av turizmi kapasitesinin ortaya konulabilmesi açısından büyük önem taşımaktadır. İl Çevre ve Orman Müdürlüğü faaliyet alanında 4 adet avlak sahası mevcuttur<sup>1</sup>. Bunlardan biri de Alanya’da yer almaktadır (Bkz. Tablo 4).

<sup>1</sup> Avlak, envanteri yapılmış, sınırları belli olan ve avlanma planları kapsamında avcılık etkinliğinin

**Tablo 4:**Antalya İli'ndeki Örnek Avlak Sahaları

Örnek Avlak Adı	Yeri Kuruluş	Kuruluş Yılı	Alanı (h.)	İşletme Durumu
Dereköy	Korkuteli	2004	11.971	Kamu
<b>Alara</b>	<b>Alanya</b>	<b>2004</b>	<b>4.242</b>	<b>Özel (10 yıl)</b>
Kurtboğazi	Elmalı	2004	7.390	Özel (10 yıl)
Cevizli-Kuyucak-Bademli	Akseki	2004	3.529,5	Özel (9 yıl)

**Kaynak:** Antalya İli Çevre ve Orman Müdürlüğü, Doğa Koruma ve Milli Parklar Şube Müdürlüğü, 2006.

Alara Örnek Avlağı, Alanya ilçe sınırları içerisinde olup, 30.05.2004 tarihinde kurulmuştur. Avlak alanı 4.242 hektardır. Avlak işletmesi, özel sektöre 18.11.2004 tarihinde ihale ile 10 yıllığına verilmiştir.

Araştırma sahasının avlanma alanlarında nisan-mayıs-haziran-temmuz ayları hariç, çarşamba, cumartesi, pazar ve resmi tatil günlerinde avlanmak serbesttir. Sahada av turizminin uygulanış zamanı göz önüne alındığında, mevcut tesislerin av etkinliklerinde kullanılması yaz ayları dışında da tesislerin açık kalma imkânı yaratılabilir. Ancak mevcut konaklama tesislerinin av turizmi etki alanı dışında kalmaları durumunda zorunlu olarak yeni tesis yapımı gündeme gelebilir. Bu durumda da yeni yapılacak tesislerin aynı zamanda kış, yayla, fotosafari, jeep safari gibi turizm aktivitelerinde değerlendirilme şansına sahip olmaları kullanım dışı kalmaları önlenmiş olur.

Bu durumda; hem uygulanış zamanı farklılığı hem de yüksek gelir getiren bir etkinlik olan av turizmi, araştırma sahasının alternatif turizm kaynakları içinde potansiyeli olan bir turizm türü olduğu gözden kaçmamaktadır.

## 6.Mağaralar

Araştırma sahasında keşfedilmemiş birçok potansiyel mağaranın yanında, keşfedilmiş olup ancak tamamen kontrolsüz bir şekilde meraklılarına ziyaret edilme imkânı veren mağaralar da vardır. Alanya ilçesi sınırları içerisinde, Damlataş, Dim, Fosforlu, Aşıklar ve Korsanlar mağaraları gibi turizme açılmaları nedeniyle ulusal ve uluslararası düzeyde çok iyi tanınan belli başlı mağaralar yanı sıra turistik çekim gücü özelliğine sahip ve potansiyel durumunda olan mağaralar da vardır. Bunlardan biri Çimenini mağarasıdır. Bu mağara doğal dokuya zarar vermeden, planlı bir şekilde içinde ve çevresinde yapılacak gerekli düzenlemeler ile bilimsel ve sportif amaçlı geziler değil aynı zamanda turizm amaçlı gezilerin hizmetine sunulabilir.

Çimenini mağarası, Alanya'nın doğusunda Cebelreis dağının güney eteğinde,

---

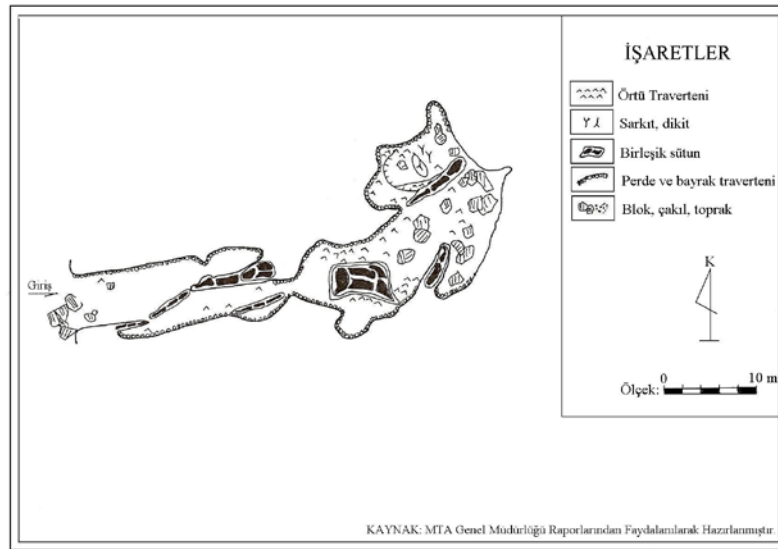
sürdürülmesi için ayrılan alanlardır (İğircik, 2001).

Şihlar köyü yakınında bulunur. Alanya-Gazipaşa yolunun, Demirtaş bucağından ayrılan 15 km.lik stabilize yolla Şihlar köyüne ulaşılır. Köyden mağaraya ulaşabilmek için yürümek gereklidir. Mağara deniz seviyesinden 530 m. yüksekliktedir.

Çimenini'nin içinde bulunan kalıntılardan insanlar tarafından kullanıldığı anlaşılmaktadır. Mağara yakınında Roma dönemine ait tarihi eserler vardır.

Çimenini mağarası, Permiyen yaşlı Alanya formasyonu kristalize kireçtaşları içinde gelişmiştir. 109 m. uzunluğundadır. Mağara dik bir çıkış dışında tamamen yataydır. Çimenini'nin içinde geliştiği kireçtaşı kalınlığının çok az ve sınırlı bir alanda bulunması nedeniyle, hidrolojik olarak kurudur. Mağaranın havası, açık havaya nazaran serindir. Ortalama sıcaklığı 17-20°C civarındadır (Akova, 1999: 188).

Çimenini, birbirleriyle bağlantılı çok sayıda odacık ve iki kattan meydana gelmiştir (Bkz. Şekil 3). Başlangıçta doğu-kuzeydoğu, batı-güneybatı yönünde tek bir boşluktan oluşan mağara, zamanla traverten sütunlar tarafından bölünerek odacıklara parçalanmıştır. İlk kısım ikinci bölüme kadar yataydır. Bu kısımda çok sayıda odacık vardır. Birinci ve ikinci kısımlar arasında yüksekliği 10 m.yi bulan traverten bir diklik vardır. İkinci kısmın tabanı iri blok taşlarla kaplı olup iki salon bulunur. Mağara içindeki odacıklar birbirinden traverten sütunlarla ayrılmıştır ve duvarlarında perde travertenleri bulunur. Gelişimini tamamlamış bulunan mağaranın ilk bölümünde yer alan damlataş oluşumları bozulmaya yüz tutmuşken ikinci kısımdaki sarkıt ve dikitler canlılığını korumaktadır.



Şekil 3: Çimenini Mağarası Planı

Çimenini mağarası, traverten birikimi açısından son derece zengindir. Odaları oluşturan traverten sütunlar geniş yer tutar. Ayrıca yan duvarlar perde travertenler ile süslüdür. Damlatışlarının bolluğu ve güzelliği ile yakınında bulunan tarihi eserler nedeniyle ilginç bir mağaradır.

Çimenini, sahip olduğu damlataş zenginliği ve güzelliği ile ilgi çekici olduğu kadar, içinde yer aldığı Cebireis dağının batı yamacındaki Dim mağarasının varlığı ve Alanya şehrine yakınlığı nedeniyle ulaşım sorununun giderilip turizme kazandırılması gereken önemli bir potansiyeldir. Mağara, henüz turizme açılmamıştır.

### **7.Kamp-Karavan Alanları**

Kamp-karavan aktiviteleri; büyük ölçüde turizmin trekking, tırmanma ve manzara seyretme fonksiyonlarıyla bir arada görülür. Bu tür turizmde en önemli iki özellik, kamping ve karavan parklarının yerleri (alt yapı) ve kamplardaki servis olanaklarıdır. Kamping ve karavan parklarının yerini etkileyen faktörler; anayoldan ulaşılabilirlik, çekici özelliklere ve manzaraya sahip olma ve alt yapının uygun fiyatlarla elde edilebilirliği (Coltman, 1989: 257).

Kamp yerleri genellikle karayolu güzergahlarına ve içme suyu kaynaklarına yakın, zemin açısından çadır kurmaya elverişli dağ yamaçları veya göl, deniz kenarlarında doğayla başbaşa ama teknolojinin de konforuyla desteklenmiş alanlardır (Koç, ve Şahin, 1999). Araştırma sahası; doğal güzelliklere, yürüyüş ve diğer doğal aktivitelere büyük ölçüde sahip olduğu için kamp ve karavan faaliyetleri için de oldukça büyük kapasiteye sahip olmaktadır.

Antalya'da Kındılçeşme (Kemer), Göynük (Kemer) ve İncekum (Alanya) da olmak üzere Çevre ve Orman Bakanlığı'na ait 3 adet kamp alanı bulunmaktadır.

Antalya-Alanya karayolu üzerinde, Antalya'ya 110 km., Alanya'ya 23 km. mesafede, 27.1 hektarlık kullanım sahası olan İncekum Tabiat Parkı güneybirlik ve kamp alanıdır.

İncekum, turizm potansiyelinin çok yüksek olduğu bir mevkide bulunması, yakın çevrede bu tür hizmet verecek bir yerin bulunmaması ve alanın kızılçam ormanları ile kaplı olması nedeniyle, yerli ve yabancı turistler tarafından büyük rağbet görmektedir. Alan 1.000 kişilik güneybirlik, 250 adet çadır, 25 adet karavan kapasitesindedir. Yılda 150.000 güneybirlikçi, 200 aile çadırla, 300 aile karavanla dinlenme ihtiyaçlarını gidermektedir (Antalya İl Çevre ve Orman Müdürlüğü, 2005).

Kamp alanında ziyaretçilerin her türlü ihtiyaçlarına cevap verebilecek tesisler mevcuttur. Geniş ve bakımlı plajı, büfesi, çocuk bahçesi, çeşitli ihtiyaçların

karşılanaabileceği marketi, genel duş, tuvalet, PTT hizmetleri, 220 V elektrik bulunan İncekum kamp-karavan alanı yeri, ekonomik ve güzel bir tatil için kampçıların hizmetindedir (Bkz. Foto: 7).



**Foto 7:** İncekum, 08.12.2006 tarihinde tabiat parkı olarak ilan edilen günebirlik ve kamp alanı (27.1 hektar), Alanya'ya 23 km. mesafede.

Alanya'da başta Dim Vadisi olmak üzere Gökbel, Mahmutlar, Gözüküçüklü, Kaş, Sapadere, Tokar ve Söğüt yaylaları ile araştırma sahasının birçok kır ve kır altı yerleşim birimi yeşil otelcilik olarak da isimlendirilen kampçılık imkanları açısından son derece uygun şartlara sahiptir. Araştırma sahasının doğal özelliklerinin el verdiği bu alanlardan gerekli üst donatıların da kurulması, başka bir ifade ile ortak kullanım için öngörülen sıhhi (yıkama yerleri, tuvalet, mutfak, çamaşır yıkama yeri, içme suyu), hizmet (satış yerleri, restoran ve dinlenme salonları), işletme ve idari tesislerin (bekçi ve idareci, revir, posta, panolar, aydınlatma, yangınla savaş, oto bakım servisi) oluşturulması ile yararlanmak mümkündür.

### **8.Rafting Alanları**

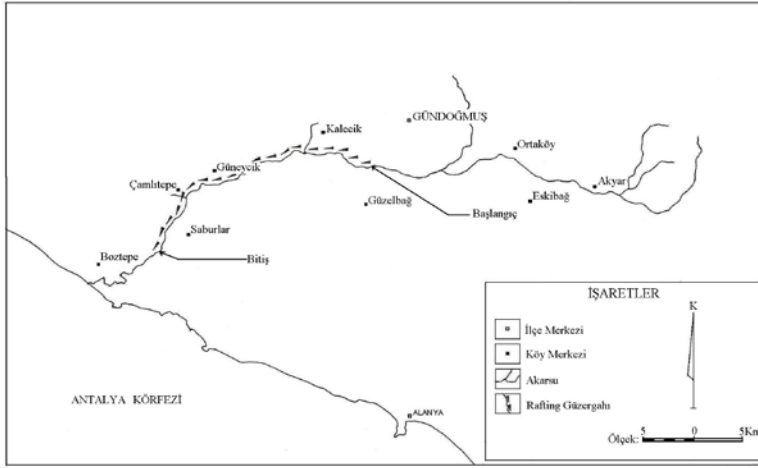
Araştırma sahası rafting açısından son derece elverişli akarsulara sahiptir. Alaraçayı gibi zorluk derecesi yüksek nehirlerin yanı sıra bu heyecanı yaşamak isteyen amatörlerin gidebileceği akarsular da vardır. Türkiye'de çok yeni olarak uygulama imkanı bulmuş olan rafting özellikle Alanya için ayrı bir önem taşır. Akdeniz'e kıyısı bulunan ülkeler içinde yalnız ülkemizde yaz mevsimi boyunca rafting yapmak mümkündür. Yörenin coğrafi özelliklerinden kaynaklanan bu olgu turizm sektöründe önemle değerlendirilmesi gereken bir avantajdır (Akova, 1999: 196).

Toroslardan doğan ve küçük derelerle beslenen akarsuların hemen hepsi rafting

için elverişlidir. Araştırma sahasında raft için uygun olan akarsuların başında Alaraçayı ve Dimçayı bulunmaktadır:

Alanya ile Manavgat ilçelerinin sınırını oluşturan Alaraçayı, gerek içinde aktığı vadinin doğal güzelliği gerek akarsu sporlarına uygun olmasının yanı sıra Selçuklu döneminden kalma Alarahaniyle, doğal ve tarihi zenginlikleriyle turizm sektöründeki yerini almaya çalışmaktadır.

Rafting güzergâhı Alara'nın denize döküldüğü yerden yaklaşık 30 km. içerideki Suuçtu mevkiinden başlayıp 22 km. kadar devam ettikten sonra Alarahan önünde bitmektedir (Bkz. Şekil 4).



Şekil 4: Alaraçayı Rafting Güzergâhı

Alaraçayı'nın ortalama zorluk derecesi 3-3,5 civarında olup, zaman zaman zorluk derecesi 5'e kadar çıkarken, bu gibi tehlikeli noktalardan amatör raftçıların geçişine izin verilmez. Güzergâhın başlangıç noktasında, vadi yamaçları suyun akış yönüne göre sağ taraf dik iken sol vadi yamaçları nispeten tatlı eğimlidir. Başlangıçtan 4 km. kadar aşağıda Kalecik köyü önlerinde bu kez sol yamaçlarda dikleşen vadi daralır. Ancak Kalecik köyü geçildikten sonra çayın her iki yamacı da çok dik olmaktan kurtulur ve turlarda 4-5 km. boyunca vadi yamaçlarının eğimi % 50-60 civarında değişir. Güneycik köyü önlerindeyse çayın vadisi her iki yamaçta birden çok dikleşir fakat bu durum uzun sürmez. Güneycik ve Çamlıtepe köyleri arasındaki irtibatı sağlayan Ali Köprüsü geçildikten sonra öğle yemeği molası veren raftçılar, zaman zaman daralıp genişleyen vadi içindeki parkurlarında rapidler ve küçük şelaleler içinde yollarına devam ederler.



Güzergâhın bitimine 3 km. kala Alaraçayı, son derece dar ve dik olan Öküzbükü boğazına girer ki, burası en tehlikeli noktalardan biridir. Bu zorlu etap da aşıldıktan sonra tur Alarahan önlerinde tamamlanıp, Alarahan'ın gezilmesiyle son bulur<sup>2</sup>. Her türlü su sporlarının yapıldığı Alaraçayı üzerinde kurulan çok sayıda alabalık üretme çiftliği ziyaretçilerini beklemektedir.

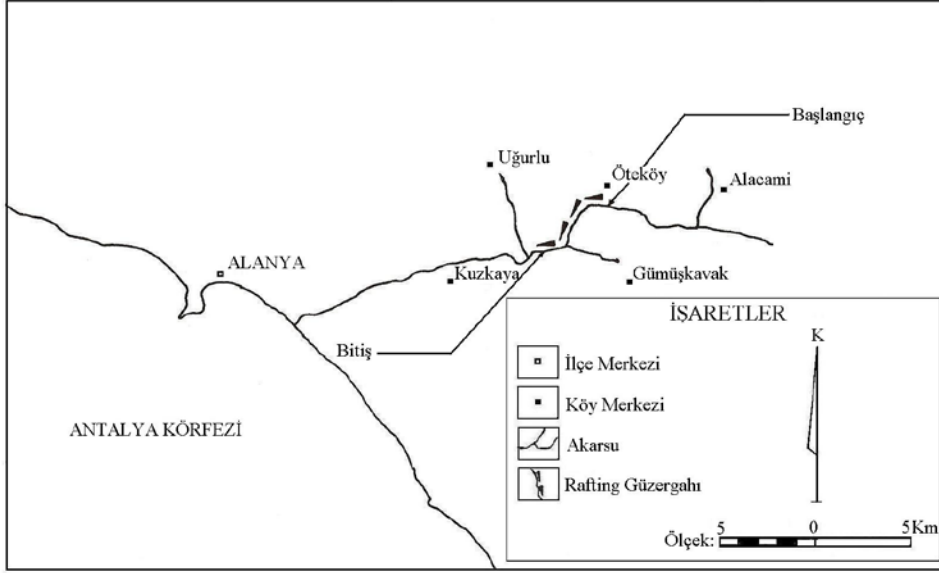
Dimçayı vadisi yemyeşil bir ormanlık sahada bulunur. Bu ormanlık sahadan akan çayın içinde bulunduğu doğal ortamın güzelliği ve Alanya gibi bir turizm merkezine yakınlığı Dimçayı'nın önemini artırır. Sahilden itibaren içeriye doğru 5 km.lik bir mesafede çayın kenarlarında çınar ağaçlarının koyu gölgesi altında yapılmış olan 36 kadar restoranın varlığı çarpıcıdır (Bkz. Foto: 8).



**Foto 8:** Dimçayı, rafting aktivitelerine de imkân veren çay; yazın sıcak ve nemli havasından bunalan Alanyalıların en çok tercih ettikleri yerlerden biridir.

Çok fazla su taşımayan ve özellikle de yaz aylarında suyu daha da azalan Dim, rafting için pek uygun olmamasına rağmen yine de bu sporun uygulanmasına olanak tanır. Ancak su seviyesinin yüksek olmaması 7-8 hafta boyunca 4-6 kişilik botların kullanılmasına izin vermezken, iki kişilik kanolar ve kayaklar en sık kullanılanlardır (Bkz. Şekil 5).

<sup>2</sup> Alarahan, Selçuklu sultanı Alaaddin Keykubat tarafından 1231 yılında, Antalya'yı Bozkır üzerinden Konya'ya bağlayan eski Selçuklu kervan yolu üzerinde yapılmıştır. Alanya'nın yaklaşık 35 km. kuzeybatısında ve denizden 9 km. içeride bulunur. Han birkaç yıl önce onarılmıştır. Bu tarihi yapı Vakıflar Genel Müdürlüğüne 49 yıllığına bir işletme için kiraya verilmiştir. Bugün restoran ve alışveriş merkezi olarak kullanılmaktadır.



Şekil 5: Dimçayı Rafting Güzergâhı

## SONUÇ VE ÖNERİLER

Alanya ilçesi; turizmde çeşitliliğin kolaylıkla sağlanabileceği bir turistik yöre niteliğindedir. İlçede yayla, kış, çiftlik, fotosafari, av, mağara, kamp-karavan ve akarsu turizmi alternatif kaynak değerler olarak görülmektedir. Ancak sahada bu zenginliklerin kullanımı hep sınırlı kalmıştır. Başka bir ifade ile kıyıda deniz, kum, güneş üçlüsünün dışına pek taşılamamıştır. Bunun için yapılması gereken, turizmin çeşitlendirilerek turistlere seçenekler yaratılmasıdır. Bu seçeneklerinin gündeme gelmesiyle sahada turizm hem tekdüzelikten kurtularak çeşitlenmeye başlayacak hem de yaz aylarındaki yoğunluk yılın diğer aylarına taşınabilecektir.

Araştırma sahasında günümüz koşulları içinde alternatif turizmin kitle turizminin yerini alması beklenemez. Çünkü küçük adımlarla yavaş bir şekilde gelişen alternatif turizm, topluma ve çevresine azami dikkati göstererek, belli ölçüler içinde, kontrollü bir gelişmeyi uzun vadede gerçekleştirir. Bununla birlikte alternatif turizm, kitle turizminin destekleyicisi olabilir yani yörenin doğal güzelliklerinden yararlanma olanaklarını harekete geçirebilir. Sahanın alternatif turizm kaynakları, var olan deniz, kum, güneş içerikli kıyı turizmi ile birlikte planlanarak turizmin hizmetine sunulabilir. Bu kaynaklarından yararlanılması turizmin zenginleşmesine, genele yayılan turizm faaliyetleri ise halkta turizm bilincinin gelişmesine katkı sağlayabilir. Zaten gerek kitle turizmi gerekse alternatif turizm birbirinin karşıtı değil aksine tamamlayıcıdır.

## **KAYNAKLAR**

- Akiş, A. (2007). Alanya'da Turizm ve Turizmin Alanya Ekonomisine Etkisi, Konya: Selçuk Üniversitesi Sosyal Bilimler Enstitüsü Dergisi, S. 17, s. 15-32.
- Akova, İ. (1999). Alanya'nın Turizm Olanakları, İstanbul: İstanbul Üniversitesi Edebiyat Fakültesi Coğrafya Dergisi, S.:7, s.:183-208.
- Akova, S. B. (1994). Antalya Körfezi'nin Kuzeyindeki Ovalarda Ziraat Hayatı (Basılmamış Doktora Tezi). İstanbul: İstanbul Üniversitesi Sosyal Bilimler Enstitüsü.
- Alanya Sanayi ve Ticaret Odası (ALTSO), 2007, [www.altso.org.tr](http://www.altso.org.tr). 02.11.2007.
- Bayer, M.Z. (1991). Turizme Giriş. İstanbul: Kre Ajans.
- Coltman, M. (1989). Travel&Tourism. New York: Van Nostrand Reinhold.
- Çanakçıoğlu, H., Mol, T. (1996). Yaban Hayvanları Bilgisi. İstanbul: İstanbul Üniversitesi Yayın No:3948, Fakülte Yayın No:440.
- Emekli, G. (2001). Bergama'nın Turizm Coğrafyası ve Turizmin Sosyo-Ekonomik Etkileri. İzmir: Bergama Belediyesi Kültür Yayınları, Anadolu Matbaacılık.
- Güldalı, N. ve diğerleri. (1982). Antalya Yöresinin Mağaraları. Ankara: M.T.A.Temel Araştırmalar Dairesi.
- Kocakuşak, S. (1993). Alanya'da Kentleşme, Turizm ve Sorunları (Basılmamış Doktora Lisans Tezi). Ankara: Ankara Üniversitesi Sosyal Bilimler Enstitüsü.
- Koç, N., Şahin, Ş. (1999). Kırsal Peyzaj Planlaması. Ankara: Ankara Üniversitesi Ziraat Fakültesi, Yayın No: 1509.
- Iğircık, M. (2001). Türkiye'nin Av Potansiyelinin Geliştirilmesine İlişkin Sosyo Ekonomik Çözümleme (Basılmamış Doktora Lisans Tezi). İstanbul: İstanbul Üniversitesi Fen Bilimleri Enstitüsü.
- Kozak, M., Kozak ve N. Kozak, M. (2001). Genel Turizm: İlkler-Kavramlar. Ankara: Detay Yayıncılık, 155-158.
- Sarı, C. (2007). Antalya'nın Alternatif Turizm Kaynakları ve Planlaması (Basılmamış Doktora Tezi). Ankara: Ankara Üniversitesi Sosyal Bilimler Enstitüsü.
- Soyak, C. (2003). Alanya'da Turizm ve Kentsel Mekânlar. İstanbul: Yıldız Teknik Üniversitesi Basım Yayım Merkezi Matbaası.
- Soykan, F. (2003). Kırsal Turizm ve Türkiye için Önemi. İzmir: Ege Üniversitesi Edebiyat Fakültesi Yayınları, Ege Coğrafya Dergisi, 12 (1): 2-11.
- T.C. Kültür ve Turizm Bakanlığı, <http://www.kultur.gov.tr>-22.12.2007.
- T.C. Çevre ve Orman Bakanlığı, Doğa Koruma ve Milli Parklar Genel Müdürlüğü, <http://www.milliparklar.gov.tr>-10.04.2006.
- Türkiye İstatistik Kurumu (TÜİK), [www.tuik.gov.tr](http://www.tuik.gov.tr)/47k-06.03.2006.
- Türkiye Seyahat Acenteleri Birliği (TÜRSAB), <http://www.tursab.org.tr>-25.05.2005.
- Türkiye Turizm Yatırımcıları Derneği (TYD), <http://www.ttyd.org.tr>-23.08.2005.

*F.Ü.Sosyal Bilimler Dergisi 2010-20/1*

Ülker, İ. (1983). Dağ Turizmi ve Kış Sporları. Ankara: T.C. Turizm Bakanlığı Yayını, s.:102.

Yetkin, H. (2002). Alanya (Dünden Bugüne Alanya Yaşam). İstanbul: Çali Grafik Matbaacılık.