

AHLAT YÖRESİ'NİN TURİZM POTANSİYELİ

(The Tourism Potential of Ahlat)

Arş. Gör. Necmettin ELMASTAŞ

ÖZET

Araştırmamıza konu olan Ahlat Yöresi, Doğu Anadolu Bölgesi'nin Van Bölümü'nde yer alır. Ahlat ve çevresi, topografik açıdan önemli birimlere sahiptir. Araştırma sahasının güneyinde Van Gölü, kuzeydoğusunda Süphan, güneybatısında Nemrut ve kuzeybatısında Bilican volkanik dağları yer almaktadır. Tabii ve tarihi değerler itibariyle bir cazibe merkezi olan Ahlat, eski çağlardan günümüze kadar önemli bir şehir olma özelliğini korumuştur. Ahlat Yöresi'nde Urartu, Selçuklu ve Osmanlı dönemlerine ait bir çok tarihi yapı mevcuttur.

Bu araştırmadaki amacımız, Ahlat ve çevresinin doğal ve kültürel değerler bakımından sahip olduğu turizm potansiyelini ortaya koymak ve bu potansiyelden yararlanmayı sağlamak için katkıda bulunmaktır.

ABSTRACT

The vicinity of Ahlat is in the Lake Van Subregion of East Anatolia Region. Ahlat and its environs have important units for topography. The research area is surrounded by Lake Van in the south, Süphan Mountain in the northeast, Nemrut Mountain in the southwest and Bilican Mountain in the northwest. There are natural and historical riches in Ahlat City. Ahlat has been an important city since old ages. There are a lot of historical buildings which belonging to Urartian, Seljuk and Ottoman in Ahlat and its environs.

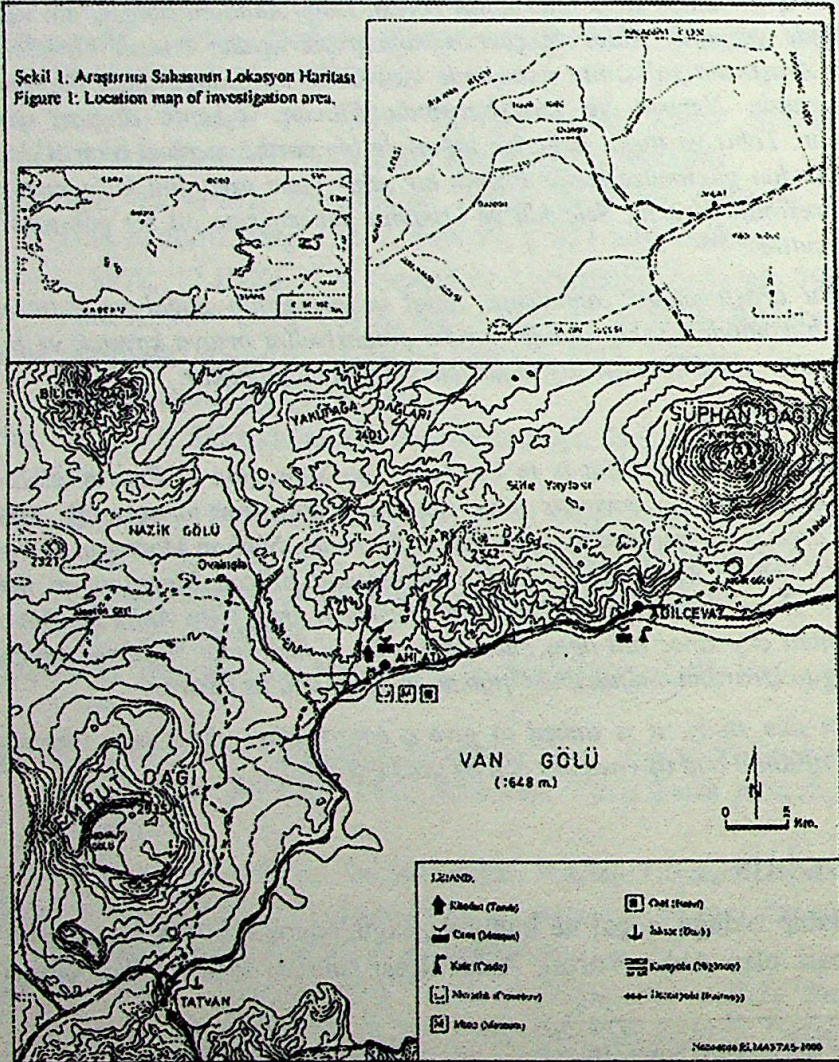
In this study, it is aimed to give a contribution about how tourism potential of Ahlat and its environs can be used effectively.

I-GİRİŞ

Sahip olduğu doğal ve kültürel zenginlikleriyle büyük bir turistik öneme haiz olan Ahlat Yöresi, Ahlat İlçesi sınırları içinde kalan sahayı

* Marmara Üniversitesi Sosyal Bilimler Enstitüsü'nde araştırma görevlisidir.

kapsamaktadır. Bitlis ilinin bir ilçesi olan Ahlat, Van Gölü'nün kuzeybatı kesiminde yer almaktadır (Şekil 1). Ahlat ilçesi, doğuda Bitlis'in Adilcevaz ilçesi, kuzeyde Muş'un Malazgirt ilçesi, batıda Muş'un Bulanık ve Korkut ilçeleri, güney ve güneybatıda ise Bitlis'in Tatvan ve Güroymak ilçeleri ile çevrilidir. Yaklaşık 1000 km².lik bir alana sahip olan Ahlat ilçesinin toplam nüfusu 36.490 kişidir (1997). Ahlat Kenti ise 21.542 kişilik nüfusa sahiptir.



Ahlat Yöresi, doğuda Süphan, kuzeybatıda Bilican ile güneybatıda Nemrut gibi üç önemli volkanik kütle ile sınırlanmıştır. Kuzeybatı kıyısında Ahlat Şehri'nin kurulu olduğu Van Gölü, Nemrut Kalderası içine yerleşmiş olan Nemrut Gölü ve araştırma sahasının kuzeybatı kesiminde bulunan Nazik Gölü önemli doğal gölleri teşkil eder. Bu doğal zenginlikler, yöreyi turizm için cazip bir duruma getirmektedir. Ayrıca, yüzyıllar boyunca insanların seçtikleri bir merkez olan Ahlat Şehri'nde Urartu, Selçuklu, Akkoyunlu ve Osmanlı dönemlerine ait bir takım tarihi eserin varlığı da inceleme sahasının turizm açısından önemli bir yer olmasını sağlamıştır (Foto 1).

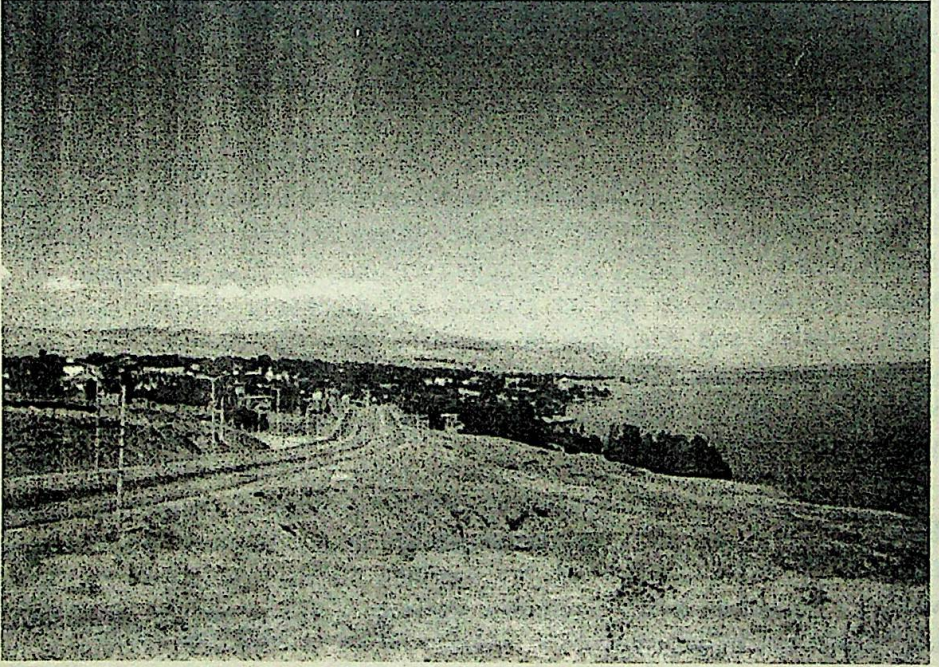


Foto 1: Ahlat Kenti'nden Genel Bir Görünüm. *Photo 1: A general view of Ahlat*

Bir yandan doğal güzellikler diğer yandan tarihi değerler, Ahlat Yöresi'ni iç ve dış turizme açık bir saha haline getirmiştir. Ancak, Ahlat ve çevresinin sahip olduğu bu turistik potansiyelin yeterince değerlendirilemediği tespit edilmiştir. Bu potansiyel değerlendirildiği takdirde araştırma sahası gelişmiş yöreler arasına girecektir.

II-DOĞAL ÇEVRE ÖZELLİKLERİ

1-Jeomorfolojik Özellikler

Ahlat Yöresi, Jeomorfolojik birimler bakımından zengin bir sahada yer almaktadır. Ahlat'ın kuzeyi Miosen'e ait grelerden ve konglomeralardan yapılmış bir penepren şeklindedir.¹ Bu kesimde Ziyaret Dağı (2542 m.) doğu-batı doğrultusunda uzanmaktadır. Bu dağın kuzeydoğusunda inceleme sahasının sınırları dışında kalan fakat yöre turizmi için tamamlayıcı birer morfolojik birim olan Süte Depresyonu ile Süphan Dağı (4058 m.) yer almaktadır.

Araştırma sahasının güneybatısında Nemrut Volkanı ve Nemrut Kalderası yer almaktadır. Bilindiği üzere Nemrut Volkanı; Süphan, Aladağ, Tendürek ve Ağrı volkanik dağlarının da üzerinde uzandığı SW-NE doğrultulu fay hattı üzerindedir. Nemrut Dağı'nın en yüksek noktasını Sivritepe (2935 m.) oluşturmaktadır. Nemrut Dağı'nın kuzeyinde ve batısında lav platoları bulunmaktadır. Bu platolar üzerinde bazı parazit koniler gelişmiştir. Bunlardan en dikkat çekici olanı 650 m. genişliğindeki Nemrutbaşı kül konisidir.² Bu koninin kuzeyinde yer alan ve Kantaşı adı verilen lav akıntısı ise ayrı bir güzellik arz etmektedir. Bu lav akıntısı, 1441 yılındaki son püskürme ile meydana gelmiştir. Nemrut Dağı'nın güney kısmında yer alan Nemrut Kalderası patlama ile oluşmuştur. Bu kalderanın batı kısmına Nemrut Kaldera Gölü yarım ay şeklinde yerleşmiştir (Foto 2).

Nemrut Dağı'nın kuzeyinde Kıralık, Kolvingo (2321 m.) ve Bilican (2754 m.) dağları yer almaktadır. Bu dağlar Nemrut Dağı'nın da üzerinde bulunduğu N-S yönlü fay üzerinde meydana gelmiştir. Bilican volkanik kütlelerinin lavları tarafından meydana getirilen bir set gerisinde ise, Nazik Gölü oluşmuştur.³

¹ ERİNÇ, S., 1953. Doğu Anadolu Coğrafyası. İst. Üniv. Yay. No:572, Edeb. Fak. Coğ. Enst. Yay. No:15, s.65, İstanbul.

² GÜNER, Y. 1984. Nemrut Yanardağı'nın Jeolojisi, Jeomorfolojisi ve Volkanizmasının Evrimi. Jeomorfoloji Dergisi, Sayı:12, s.36, Ankara.

³ İNANDIK, H. 1965. Türkiye Gölleri (Morfolojik ve Hidrolojik Özellikler). İst. Üniv. Yay. No:1155, Edeb. Fak. Coğ. Enst. Yay. No:44, s.66, İstanbul.

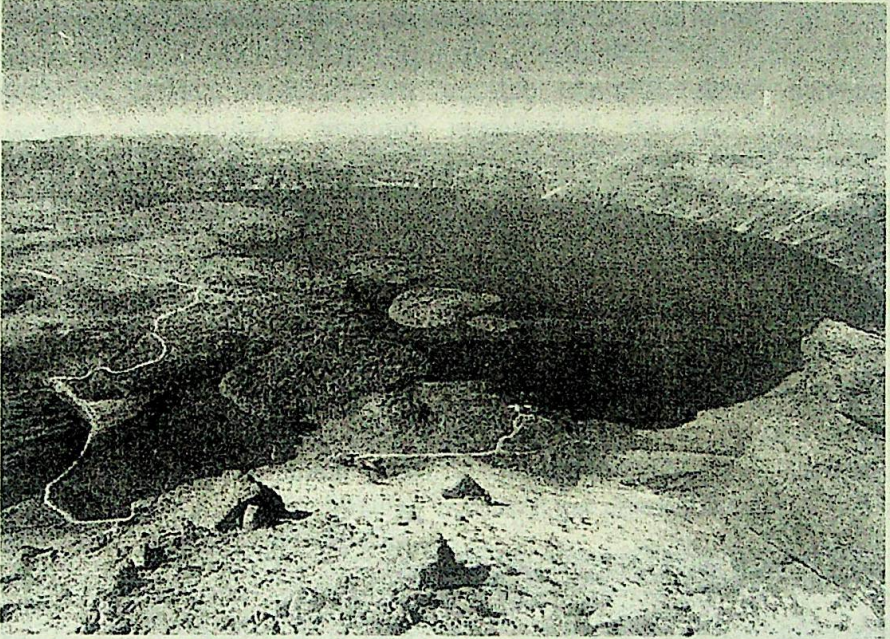


Foto 2: Nemrut Kalderası ve Nemrut Kaldera Gölü.

Photo 2: Nemrut Caldera and Lake Nemrut.

Araştırma sahasının önemli bir kısmını teşkil eden ve Nazik Gölü ile Nemrut Dağı arasında uzanan Alaattin Çayı Havzası, volkanizma ürünü bazalt, andezit ve tüflerle kaplıdır. Bu havzanın orta kısmını meydana getiren düzlük saha yörede Ahlat Ovası olarak bilinmektedir. Bu saha Ahlat Yöresi'nin en verimli tarım arazilerini meydana getirir.

Görüldüğü üzere Ahlat Yöresi, volkanik dağlarla, volkanik kökenli göllerin yaygın olduğu bir sahada yer almaktadır. Yöredeki volkan konileri özellikle Nemrut Volkan Konisi, Nemrut Kalderası ve Kantaşı lav akıntısı eşsiz tabii bir güzellik arz eder. Nemrut Volkanı milli park haline getirilerek sahip olduğu bu doğal güzellikler turizm dünyasına sunulabilir. Gerek Nemrut Dağı gerekse diğer morfolojik birimler değerlendirildiği takdirde yöredeki turistik aktivite artacaktır.

2-Hidrografik Özellikler

Ahlat Yöresi'nin hidrografik özellikleri akarsuları ve gölleri içine almaktadır.

a. Akarsular: Araştırma sahasının batı kesiminde Alaattin Çayı Havzası'nın sularını Alaattin Çayı toplamaktadır. Bu havzanın doğu kesiminde Nazik Gölü'nün gidegeni olan Suçhane Deresi ile gölün doğusundaki sahadan kaynaklarını toplayan Yoğurtyemez Deresi, Kınalikoç Köyü'nün kuzeyinde birleşip Süfresor adını almaktadır. Bu dere, adı geçen köyün güneyinde batıdan gelen ve yaklaşık 19 km. uzunluğunda olan Alaattin Çayı ile birleşmektedir. Bu noktadan itibaren Yeniköprü (Karmuç) olarak isimlendirilen akarsu, Yeniköprü Köyü güneyinde Van Gölü'ne dökülmektedir.

Yoğurtyemez Deresi'ne dökülen Soğaz Maden Suyu, böbrek hastalıklarına iyi gelmektedir. Bu nedenle her yıl çok sayıda yöredeki böbrek hastası, bu sudan tedavi amacıyla yararlanır. Soğaz Maden Suyu'nun çıkış yerinde herhangi bir tesis bulunmamaktadır. Üzerinde tesisler kurularak yörenin sağlık turizmi geliştirilebilir.

Yörenin bir diğer akarsuyu da Ahlat Şehri'nin batısında akan Yam Deresi'dir. Şelalesiyle ün yapmış olan bu dere, yöre halkı için bir rekreasyon özelliğini gösterir. Yine Ahlat'ın batısında kuzey-güney istikametinde akan Bayındır Çayı ile Ahlat'ın doğusunda aynı yönde akışını sürdüren Sor Deresi de yörenin önemli akarsularından olup Van Gölü'ne dökülmektedir.

b. Göller: Bilindiği üzere göller de bir yöredeki turizmin gelişmesine etki etmektedir. Yukarıda da ifade edildiği gibi araştırma sahası, volkanik kökenli göllerin yoğun olduğu bir bölgede yer almaktadır. Türkiye'nin en büyük gölü olan Van Gölü (1648 m.) volkan seddi gölü olup 3713 km².lik bir alana sahiptir.⁴ Nemrut Volkanı'ndan çıkan materyallerle meydana gelen bir setin gerisinde oluşan Van Gölü'nün suları sodalıdır. Van Gölü'ne has İnci Kefali dışında gölde balık yaşamaz.

Berrak suları, masmavi görünümü ile eşsiz bir turistik cazibeye sahip olan Van Gölü'nün Ahlat civarındaki kıyıları yararlanmaya elverişlidir. Ahlat Kenti'nin doğu kesiminde doğal bir plaj mevcuttur (Foto 3). Bu plajdan Haziran-Ağustos ayları arasındaki üç aylık dönemde

⁴ HOŞGÖREN, M. Y., 1994. Türkiye'nin Gölleri. Türk Coğrafya Dergisi, Sayı:29, s.22, İstanbul.

faaydalanılmaktadır. Özellikle yaz aylarında yöreye gelen turistler, doğal ve tarihi değerleri görebilmenin yanında göl sularında yüzme imkanı da bulabilmektedir.



Foto 3: Ahlat Şehri'nin doğusunda, Van Gölü kenarındaki Ahlat Plajı.
Photo 3: The beach of Ahlat near Lake Van

Araştırma sahasının güneybatısında yer alan Nemrut Kalderası'nın batı kısmına yerleşmiş olan Nemrut Kaldera Gölü yaklaşık 12 km².lik bir alan kaplamaktadır. Gölün su düzeyi deniz seviyesinden 2247 m. yüksekliktedir. Kapalı bir havza karakterinde olan bu gölün suları tatlıdır.¹ 1990 yılında Antalya Kepes Su Ürünleri Araştırma Enstitüsü'nden getirilerek gökkuşuğu, alabalık ekimi yapılmıştır. Nemrut Gölü'nün kuzey doğusunda yer alan İligöl, 600 m. uzunlukta ve 500

¹ SELÇUK BİRİCİK, A., 1988. Türkiye Hidrografyası Ders notları. s.67. İstanbul.

göl, sularının sıcaklığı (35-40°C) dolayısıyla Iligöl ismini almıştır. Gölün çevresinde bir takım sıcak su kaynakları da vardır. Bölgede Germav olarak adlandırılan bu sıcak su kaynakları yeterince değerlendirilememektedir.

Yöredeki bir diğer göl ise, inceleme sahasının kuzeybatı kesiminde yer alan Nazik Gölü (1816 m.)'dür. Bilican volkan konisinden çıkan lavların oluşturduğu set gerisinde meydana gelen bu göl 48 km²'lik bir alan kaplar.⁷ Nazik Gölü'nün suları bir gidegenle Van Gölü'ne dökülmektedir. Göl suları tatlı olup gölde sazan balığı ve inci kefali ile 1983 yılında Van Su Ürünleri Bölge Müdürlüğü'nce ekimi yapılan aynalı sazan balığı yetişmektedir.

Hidrografik kaynaklardan Van Gölü, Nemrut Gölü, Iligöl ve Nazik Gölü güzel görünüşleri ve temiz sularıyla göl turizmi açısından büyük bir öneme sahiptir. Bu göl çevreleri Van Gölü Havzası'ndaki yerleşim birimleri için birer rekreasyon alanı özelliğindedir. Gerek bu göl kıyıları gerekse akarsu boyları ağaçlandırılarak yöredeki rekreasyonel aktivite canlandırılabilir. Ayrıca Nemrut Kalderası'ndaki sıcaksu kaynakları ile Soğaz Maden Suyu kaplıca turizmi için yöredeki ender kaynaklardır. Bu kaynaklar üzerinde tesisler kurulduğu taktirde Ahlat Yöresi'nin sağlık turizmi de gelişme gösterecektir.

3-Klimatolojik Özellikler

Ahlat Yöresi, denizlere uzak Doğu Anadolu Bölgesi'nin karasal iklim şartlarının etkisi altındadır. Ancak Van Gölü'nün varlığı nedeniyle bu karasallık çevreye göre daha az etkili olmaktadır. Ahlat meteoroloji istasyonununun 33 yıllık (1964-1996) verilerine göre Ahlat'ta ortalama sıcaklık 8.9 °C'dir. En yüksek ortalama sıcaklık 21.8 °C ile Temmuz ayında görülür. Temmuz ve Ağustos ayları dışında sıcaklık 20 °C'nin üzerine çıkmaz. En düşük ortalama sıcaklık ise, Ocak ayında görülür (-2.7 °C). En sıcak ay ile en soğuk ay arasındaki ortalama sıcaklık farkı 24.5 °C'dir (Tablo 1). Ahlat'ta en yüksek sıcaklık 1991 Yılı Temmuz ayında (35.6 °C), en düşük sıcaklık ise 1983 Yılı Şubat ayında görülmüştür (-18.6 °C). Yörede yaz aylarındaki günlük ortalama güneşlenme süresi ise, 11-12 saat civarındadır.

⁷ HOŞGÖREN, M. Y., 1994. a.g.e., s.22, İstanbul.

Tablo 1: Ahlat İstasyonuna Ait Bazı Meteorolojik Veriler:
(D.M.İ.G.Müdürlüğü). *Table 1: Some meteorological data from the Ahlat.*

AYLAR	O.	Ş	M.	N	M	H	T	A	Ey.	Ek.	K	A	Yıllık Ort.
Ortalama Sıcaklık °C	-2.7	-2.4	0.9	6.8	12.2	17.3	21.8	21.4	17.1	10.5	4.3	0.3	8.9
Yağış Miktarı (mm.)	54.9	64.0	76.6	88.4	76.5	31.6	9.6	6.7	15.5	59.4	73.4	54.8	611.4
Kar Yağışlı Günler	8.0	8.1	5.2	1.4	0.1	0.5	4.5	27.8
Karla Örtülü Günler	18.8	22.8	17.5	2.5	1.1	10.8	73.5
En Yüksek Kar Ört. Kal.	129	107	70	20	5	45	50	129

Ahlat'ta yıllık ortalama yağış miktarı 611.4 mm'dir. Yağışın azamisi 241.5 mm ile İlkbahar mevsiminde düşer (%39.5). Yağışın %28.4'ü (173.7 mm) kışın, %24.3'ü (148.3mm) ise Sonbahar mevsiminde düşer. En düşük yağış (%7.8) Yaz mevsimindedir (47.9 mm). Kış mevsiminde yağışlar kar şeklindedir. Ahlat'ın yıllık kar yağışlı gün sayısı 27.8 gündür. Karla örtülü gün sayısı ise, 73.5 gündür. Ahlat'ta yaklaşık olarak 2.5 ay karla örtülü gün yaşanır. En yüksek kar örtüsü kalınlığı ise, 129 cm'dir. Kar örtüsü kalınlığı çoğunlukla 1 metreyi aşmaktadır.

Ahlat'ın iklim özellikleri mevsimlere göre farklı turistik etkinliklere imkan sağlamaktadır. Yaz döneminde sıcaklık şartları kıyı bölgeleri kadar olmamakla birlikte turistlerin yöreye gelmesini teşvik edici rol oynamaktadır. İklim şartları bakımından turizm için Kış Mevsimi de elverişlidir. Bu mevsimde Ahlat'ta yaklaşık 2.5 ay karla örtülü gün yaşanır. Bu değer yüksek kesimlerde daha fazladır. Nemrut Dağı'nın

kuzeye bakan yamaçları bu mevsimde dağ turizmi açısından değerlendirilebilir. Bu kesimde kayak tesisleri kurulduğu takdirde inceleme sahası kış mevsiminde de turizm için cazip bir yer olacaktır.

4-Bitki Örtüsü

Bir bölgedeki doğal bitki örtüsü de o bölgenin turizminin gelişmesi için önemlidir. Özellikle ormanlar, temiz havası ve güzel manzarasıyla rekreasyonel faaliyetlere imkan vermektedir. Bunun yanında gür bir orman örtüsü yaban hayvanlarının barınmasını da sağlamaktadır. Araştırma sahasında doğal şartlar bitki örtüsünün orman olmasına elverişli olduğu halde Nemrut Kalderası içindeki tüylü huş (Betula pendula), titrek kavak (Populus tremula) gibi ağaçlar ile su boylarındaki kavak ve söğüt ağaçları dışında ormanlara rastlanmamaktadır.

Bölgede yıllarca yapılan tahribatlar sonucunda orman örtüsünün yerini uzun boylu antropojen stepler almıştır. Dağların yüksek kesimlerinde ise, alpin çayırlar görülür. Yöredeki uzun boylu çayırlar yaz aylarında biçilmekte ve kış boyunca hayvan yemi olarak değerlendirilmektedir. Nemrut Dağı'nın yüksek kısımları, Nazik Gölü'nün batısındaki sahalar ile Süte Depresyonu'nda yaz döneminde yaylacılık faaliyetleri yapılmaktadır.

Sonuç olarak; Ahlat ve çevresinde orman formasyonunun olmayışı turizm için itici bir faktördür. Ancak yöre geniş çapta ağaçlandırıldığı takdirde hem rekreasyonel faaliyetlerin artması sağlanacak hem de erozyonla yok olan topraklar korunmuş olacaktır. Araştırma sahasında yeterli sayıda göl bulunması itibarıyla mavi ile yeşil birleştirildiğinde yörenin çekiciliğinin artacağı unutulmamalıdır.

5-Yaban Hayatı

Göl ve akarsulardaki çeşitli balık türleri ile bazı av hayvanları Ahlat Yöresi'nin yaban hayatı kaynaklarını meydana getirmektedir. Yörenin önemli akarsularından olan Yeniköprü (Karmuç), Sor ve Yam akarsularında inci kefali avcılığı yapılmaktadır. Özellikle bu akarsuların Van Gölü'ne döküldüğü kısımlarda bol miktarda inci kefali avlanmaktadır. Van Gölü, büyük bir su kitlesine sahip olduğu halde kendisine has inci kefali dışında balıkların yaşamasına elverişli değildir. Suları tatlı olan Nazik Gölü'nde ise, sazan balığı, inci kefali ve 1983 yılında Van Su Ürünleri

Bölge Müdürlüğü'nce ekimi yapılan aynalı sazan balığı avlanmaktadır. Bu gölden balık üretimi yıldan yıla farklılık gösterir (Örneğin aynalı sazan üretimi 1994 yılında 52.4 ton iken 1997 yılında 67.7 ton olmuştur). Nemrut Gölü'nde 1990 yılında ekimi yapılan gökkuşuğu ve alabalık ile 1991'de ekimi yapılan sazan balığı yaşamaktadır. Yörede avlanan balıklar Ahlat ilçe sınırları içerisinde ve civar illere pazarlanmaktadır.

İnceleme sahasında tavşan, tilki, keklik, yaban ördeği, yaban kazı, çil, çulluk, su çullukları, bağırılan ve bildircin başlıca av hayvanlarını meydana getirir. Usulsüz avlanmadan dolayı yöredeki av hayvanları giderek azalmıştır. Av hayvanlarının çoğalmasını sağlamak için bazı tedbirlerin alınmasına ihtiyaç duyulmuştur. Bu amaçla Ahlat'ın Van Gölü sahilinde 25 km. uzunluğunda ve 5 km. genişliğinde (sahilden kuzeye doğru) toplam 125 km.²'lik bir alan kuşların üremesi ve çoğalması için üreme sahası olarak belirlenmiştir. 1997 yılından itibaren 3 yıl süre ile kara avcılığı yasaklanmıştır. Yaban hayatı kaynakları korunup tanıtıldığı takdirde yörenin turizm aktivitesi artacaktır.

III-KÜLTÜREL ÇEVRE ÖZELLİKLERİ

1-Tarihi Gelişim ve Tarihi Yapılar

a. Tarihi Gelişim

Eski medeniyetlerin kurulduğu bir saha olan Anadolu'nun doğu kesiminde bulunan Van Gölü Havzası'nda çeşitli medeniyetler kurulmuş ve bu medeniyetlerden bazılarının izleri günümüze kadar gelebilmiştir. Bölgeye ilk yerleşenlerin Hurriler olduğu tahmin edilmektedir. Van Gölü Havzası içinde yer alan Ahlat Yöresi'nin M. Ö. 2000'in ilk asırlarında Hurri Beyliklerinin kontrolünde bulunduğu bilinmektedir.⁸ Ahlat ve çevresi Hurriler'den sonra M.Ö.850'den itibaren Urartular'ın denetimine girmiştir. Daha sonra Urartu Devleti'ni yıkan Asurlular bölgeye hakim olmuşlardır. Asurlular'dan sonra ise,sırasıyla Med ve Pers hakimiyetine geçen Ahlat Yöresi, M. Ö. 331'de İskender'in hakimiyetine geçmiştir.⁹ İskender'in ölümünden sonra farklı kavimler arasında sık sık el değiştiren

⁸ MANSEL, A. M. 1944. Urartu Tarihi ve Medeniyeti. 5. Üniversite Haftası (Van-1944) İst. Üniv. Yay. No:241, s.114, İstanbul.

⁹ TUKİN,C., 1944. Van Bölgesi ve Tarihi Kaynakları. 5. Üniversite Haftası (Van-1944) İst. Üniv. Yay. No:241, s.254, İstanbul.

Ahlat Yöresi, M. Ö. 129'da Part hakimiyetine girmiş, daha sonra Roma-Part, Roma-Sasani, Bizans-Arap çatışmaları içinde kalmıştır. Bölge, Miladi 640 yılında İyaz bin Ganem tarafından İslam Devleti'nin hakimiyeti altına sokulmuştur. Miladi 928'de Bizanslılar'ın eline geçen Ahlat ve çevresi, 10.yüzyılın sonunda Mervanoğulları'nın hakimiyetine geçmiştir.¹⁰

1071'de ise Alparslan komutasındaki Selçuklu Ordusu tarafından Malazgirt Savaşı'nın kazanılması ile bölgede Selçuklu hakimiyeti başladı. 1100 yılında Emir Sökmen Ahlat Şehri'ni alarak Ahlatşahlar Atabekliği'ni kurmuştur. Ahlatşahlar'a başkentlik yapan ve 300.000 nüfusa sahip olduğu tahmin edilen Ahlat¹¹, en şaşaalı devrini bu dönemde yaşamıştır. Ancak bu döneme ait eserlere pek rastlanmamaktadır. Bunun nedeni bu dönemde bölgede yaşanan doğal afetler (deprem gibi) ve savaşlardır.^{12,13} Harzemşahlar'ın bu tarihi kenti büyük bir tahribata uğrattıkları bilinmektedir. Daha sonra Akkoyunlu ve Safevi hakimiyetine de giren Ahlat ve çevresi, Yavuz Sultan Selim döneminde yapılan Çaldıran Savaşı'nın (1514 yılında) kazanılması sonucunda Osmanlı Devleti'nin hakimiyeti altına girmiştir. Ancak bölge, daha sonra tekrar İran'ın hakimiyetine girdiyse de 1554 yılında Kanuni Sultan Süleyman'ın İran Seferi'nde kesin olarak Osmanlı topraklarına katılmıştır. Bu tarihten itibaren uzun bir süre Osmanlı Devleti'nin elinde kalan Ahlat Yöresi, 1915'te Rus işgaline uğramış ve tahribe uğramıştır. Ahlat, 1929 yılında Van iline, 1936 yılında ise Bitlis iline bağlı bir ilçe merkezi haline getirilmiştir.

b. Tarihi Yapılar

Görüldüğü üzere Ahlat Yöresi, tarih boyunca birçok kavim ve hanedanlıklar arasında el değiştirmiştir. Bu nedenle bu saha birçok defa yağma edilmiştir. Bununla birlikte yörede günümüze kadar varlığını

¹⁰ KARAMAĞARALI, B., 1992. Ahlat Anıtları. Ahlat ve Kültürel Mirasımızın Korunması, Ahlat Kültür Vakfı Yay. No:1, s.51, Ankara.

¹¹ ÇAY, A., 1993. Ahlatşahları Atabekliği (1100-1227). Anadolu'da Türk Mührü Ahlat. Ahlat Kültür Vakfı Yay. No:3, s.7-12, Ankara.

¹² SÜMER, F., 1986. Ahlat Şehri ve Ahlatşahlar. Belleten, Cilt:L, Sayı:197, s.456-457,459, Ankara.

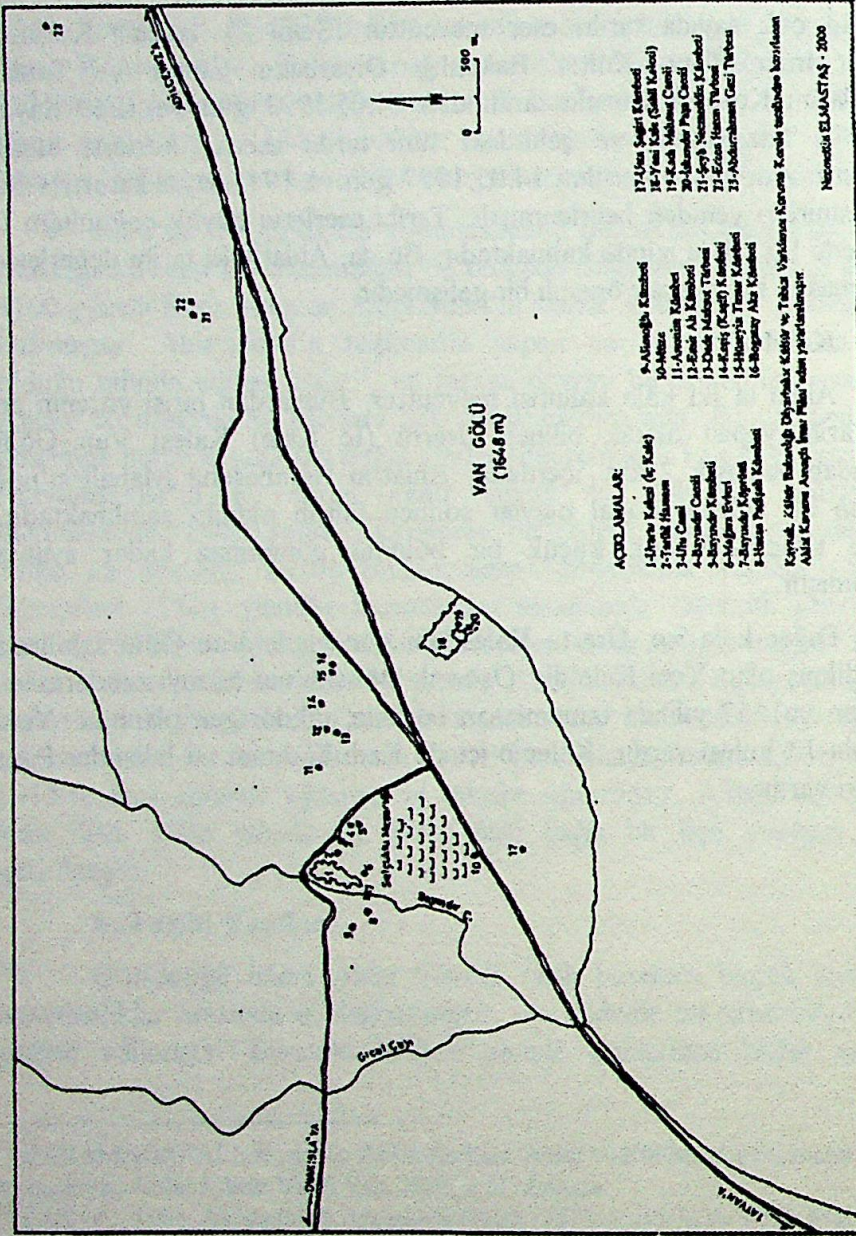
¹³ TUNCEL, M. 1980. Türkiye'de Kent Yerleşmelerinin Tarihçesine Toplu Bir Bakış. İst. Üniv. Coğrafya Enst. Dergisi, Sayı: 23, s.149, İstanbul.

koruyan çok sayıda tarihi eser mevcuttur (Şekil 2). Ahlat'ı Koruma Amaçlı İmar Planı, Kültür Bakanlığı Diyarbakır Kültür ve Tabiat Varlıklarını Koruma Kurulu tarafından 14.05.1993 gün ve 1249 Sayılı karar ile hazırlanmış ve şehirdeki tüm tarihi eserler koruma altına alınmıştır. Adı geçen kurulun 14.03.1997 gün ve 1945 sayılı kararıyla Sit Alanı sınırları yeniden belirlenmiştir. Tarihi eserlerin büyük çoğunluğu I. Derecede Sit Alanı içinde kalmaktadır. Bu da, Ahlat'taki tarihi değerlerin korunmasını sağlayacak önemli bir gelişmedir.

Kaleler

Ahlat'ta iki kale kalıntısı mevcuttur. Bunlardan birisi yörenin en eski tarihi yapısı olarak bilinen Urartu (İç Kale) Kalesi Van Gölü kıyısından yaklaşık 2 km. içerdedir. Ahlat'ın Harabeşehir Mahallesi'nde bulunan bu kalenin doğal olaylar sonucu tahrib olduğu sanılmaktadır. Urartu Kalesi'nin çok küçük bir bölümü günümüze kadar ayakta kalabilmiştir.

Diğer kale ise, Urartu Kalesi'nin güneyinde Van Gölü sahilinde inşa edilmiş olan Yeni Kale'dir. Osmanlı Dönemi'nin önemli eserlerinden biri olan ve 1557 yılında tamamlanan bu kale, dikdörtgen planlıdır. Yeni Kale'nin 13 kulesi vardır. Kalenin içinde Kadı Mahmut ve İskender Paşa camileri vardır.



Şekil 2: Ahlat'taki Tarihi Yapıların Dağılışı
Figure 2: Distribution of historical buildings in Ahlat

Camiler

Ulu Cami, 12. yüzyılda İki kubbe Mahallesi'nde, Emir Bayındır Kümbeti'nin batısında inşa edilmiştir. 1972 yılında Prof. Dr. Haluk KARAMAĞARALI tarafından yapılan araştırmalar neticesinde bu camiyeye ait bazı kalıntılara rastlanmıştır. Bayındır Camii, 1477 yılında Rüstem Oğlu Emir Bayındır tarafından Amel-i Baba Can'a yaptırılmıştır. İki kubbe Mahallesi'nin batı kesiminde Emir Bayındır Kümbeti'nin kuzeyindedir. Dikdörtgen planda yapılmış olan bu cami, iki bölümden oluşur. Duvarlar kesme taştan, üstü düz toprak damlı olarak yapılmıştır.

İskender Paşa Camii, Yeni Kale içinde 1564 yılında İskender Paşa tarafından inşa edilmiştir. Kare planlı olan bu caminin üstü kubbe ile örtülmüştür. Duvarlar kesme taştan, kubbe ise tuğladandır. Kapısı, ön yüzün ortasında sivri kemerli bir niş içindedir. Kuzeybatı köşesinde minaresi vardır.

Yörenin bir diğer camisi olan Kadı Mahmut Camii, 1584 yılında Ahlat'lı Kadı ailesinden Gazi Mahmut tarafından inşa edilmiştir. Bu cami de Yeni Kale içindedir. İskender Paşa Camii'ne benzer bir yapıda inşa edilen bu caminin de kuzeybatısında bir minare yapılmıştır.

Mezarlar ve Kümbetler

Ahlat Mezar Abideleri; Kümbetler, Mezar Taşları ve Akıtlar olarak sınıflandırılabilir

Kümbetler

Ulu (Usta Şagirt) Kümbet, Selçuklu Mezarlığı'nın güneyinde Ahlat'ın (Tatvan tarafından) girişinde, anayolun sağ tarafında yer alır. 13. yüzyılın sonlarında yapıldığı anlaşılan bu kümbet, Anadolu kümbetleri içinde yuvarlak gövdeli kümbetlerin en büyüklerinden birisidir. Mimari ölçülere uygun ve oldukça süslü bir yapıda inşa edilmiştir. Kaide kısmındaki mazgal deliklerin üstüne bir çarkıfelek motifi işlenmiştir. İki katlı olan bu kümbetin girişi doğudandır.

Hasan Padişah Kümbeti, Ahlat'ın en büyük kümbetlerinden biridir. Taht-ı Süleyman mahallesindeki mezarlık içinde yer alır. Mahmut Oğlu Hasan Aka için 1275 yılında inşa edilmiştir. İki katlı olan bu kümbet kare

kümbet kare oturtmalık dış yüzeyde onikigen şeklindedir. İçinde üç tane mezar yer almaktadır.

Bayındır Kümbeti ise, Ahlat'ın İkikubbe mahallesinde, Bayındır Mescidi'nin güneyinde yer alır (Foto 4). Akkoyunlu hükümdarı Uzun Hasan'ın torunu Rüstem Bey'in oğlu Emir Bayındır için 15.yüzyılın sonlarında yapılmıştır. Gövde kısmının mimari özellikleri bakımından dikkate değer bir eserdir. Bu kümbetin sütun kaidelerinin altına isabet eden duvar yüzeylerine mukarnaslı nişler açılmıştır.

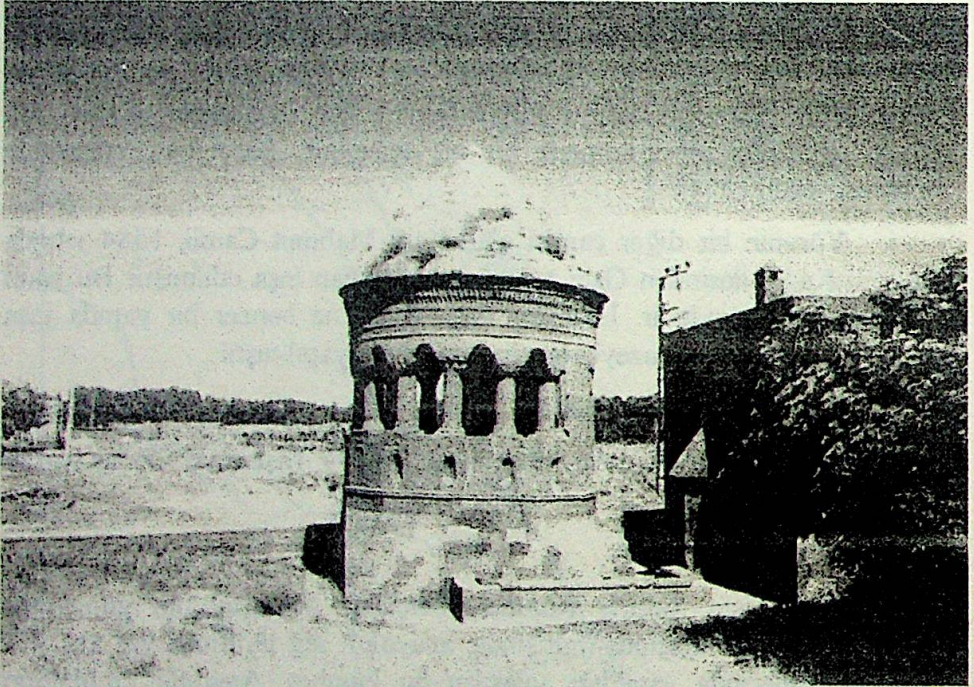


Foto 4: Bayındır Kümbeti ve Bayındır Camii.

Photo 4: *The Bayındır Tomb and the Bayındır Mosque*

Ahlat'ın önemli kümbetlerinden bir diğeri de İkikubbe mahallesindeki Emir Ali Kümbeti'dir. İçten kubbe ile örtülü olan bu eser tek katlıdır. Hangi tarihte inşa edildiği kesin olarak bilinmemekle birlikte mimari özellikleri bakımından 14. yüzyıla ait olduğu tahmin edilmektedir.

Çifte Kümbetler: Ahlat'ın İkikubbe mahallesinde bulunan ve bu mahalleye adını veren iki kümbetten doğudaki Boğatay Aka Kümbeti (1281), batıdaki Hüseyin Timur Kümbeti (1279)'dir. Bugatay Aka Kümbeti (1281), silindirik gövde üzerine konik külahla örtülmüştür. Bu kümbette doğu, batı ve güney yönlerinde üç pencere bulunur. Diğer kümbet ise, daha küçük olup kare oturtmalığı, külahı ve silindirik gövdesi ile dikkati çekmektedir. Bu kümbetler, isimleri ile anılan şahıslar adına 13. yüzyılın sonlarında inşa edilmiştir.

Şeyh Necmeddin Kümbeti, Ahlat'ın Ergezen mahallesindeki mezarlık içinde yer almaktadır. 1222 yılında inşa edilen bu kümbet kesme taştan yapılmış, kare planlı olup üstü piramit külahla örtülüdür. Doğu kısmında iki taraflı dört basamak merdivenle çıkılan giriş kapısı yapının en tezyinatlı bölümünü teşkil etmektedir.

Erzen Hatun Kümbeti ise, Ergezen Mahallesi'nde Şeyh Necmeddin Kümbeti ile aynı mezarlığın içindedir. 13. yüzyıl sonlarında inşa edilmiştir. Ahlat'taki kümbetler içerisinde en zengin tezyinatlı olanıdır. Kaide kısmı kare planlı olan bu kümbet iki kısımdan meydana gelmektedir. Ahlat Şehri'nde yer alan diğer kümbetler ise, Anonim Kümbet (Taht-ı Süleyman mahallesinde), Alimoğlu Hurşit Kümbeti, Mirza Bey Kümbeti, Keşiş Kümbeti, Anonim Kümbet (İkikubbe Mahallesi'nde) ve Dede Maksut Türbesi'dir (Şekil 2).

Abdurrahmân Gazi Türbesi ise, Ahlat Kenti'nin doğusunda Tunus Mahallesi'nin kuzeydoğusundaki tepe üzerinde yer alır. Yemen Valisi Maaz Bin Cebel'in oğlu Abdurrahmân Gazi'nin bu türbede medfûn olduğu kabul edilmektedir. 1973 yılında kesme taşlarla inşa edilmiştir. Bu türbe her yıl bir çok kişi tarafından ziyaret edilmektedir. Bölgede yaşayan insanlar tarafından adanan kurbanlar da burada kesilmektedir. Abdurrahmân Gazi Türbesi hem günübürlük olarak ziyaret edilmekte hem de piknik yeri olarak değerlendirilmektedir.

13. ve 14. yüzyıllarda inşa edilmiş olan Ahlat kümbetlerinden her birisi ait olduğu dönemin mimari özelliklerini aksettirmektedir. 13. yüzyılda yapılan kümbetler silindir biçimleriyle, 14. yüzyılda yapılan kümbetler ise, çok yüzlü gövdeleri ile dikkati çekmektedir.

Mezar Taşları

Ahlat'taki mezar taşları 13., 14. ve 15. yüzyıllarda yapılmıştır. Bu Mezar taşlarının mimari değeri oldukça yüksektir. Selçuklu ve beylikler dönemine ait olan Ahlat Mezar Taşları, yapıları itibariyle şahideli (boyları 4 metreye kadar çıkmaktadır), şahidesiz sandukalar ve çatma lahitler olarak üç sınıfa ayrılabilir. Ahlat'ta tarihi değeri olan 6 adet mezarlık mevcuttur. Bunlar; Harabeşehir, Taht-ı Süleyman, Kırklar, Erkızan (Ergezen), Kale ve Meydanlık mezarlıklarıdır. Bu mezarlıkların en büyüğü ve en önemlisi Meydanlık (Selçuklu) Mezarlığı'dır (Şekil 2). Meydanlık Mezarlığı düzenlenerek açık hava müzesi haline getirilmiştir (Foto 5).



Foto 5: Selçuklu (Meydan) Mezarlığı'ndan Bir Görünüm.

Photo 5: A view from the Selçuklu (Meydan) Cemetery.

Akıtlar, tümülüs tarzında yapılmış toprak altında odalar şeklindeki mezar yapılarıdır. Akıtlar, kesme taştan yapılmış olup süslemeli mangal pencerelere sahiptir. Bu mezarlar çok fazla tahrip edilmiştir. Ortaya çıkarılanların sayısı oldukça azdır. Ancak yapılacak araştırmalarla bunların sayısının artacağı tahmin edilmektedir.

Hamamlar

Harabeşehir (Eski Ahlat)'de yapılan kazılar sonucunda iki tane hamam kalıntısına rastlanmıştır. Hamamlardan biri Ulu Cami'nin kuzeydoğusunda yapılmıştır. Diğeri ise, Urartu Kalesi'nin doğusunda bir bahçe içinde bulunmaktadır. Sekizgen planlı olarak inşa edilen bu hamamın üstü kübbe ile örtülmüştür. Hamamın doğusunda külhan ve tonozlu su deposu bulunmaktadır. Bu hamamın 14. yüzyılda yapıldığı tahmin edilmektedir. Yörede yapılacak kazılarla çok sayıda olduğu sanılan diğer hamamlar da ortaya çıkarılabilecektir.

Bayındır Köprüsü: Harabeşehir'in batısından geçen Bayındır Çayı üzerinde kurulmuştur. Bu köprü 15. yüzyılda Akkoyunlular Dönemi'nde inşa edilmiştir. Yapıldığı devrin mimari özelliklerini gösteren Bayındır Köprüsü'nün en belirgin özelliği, kervan ve yayalarının geçmesi için uygun merdivenli yolunun bulunmasıdır.

Mağara Evleri

Ahlat Yöresi'nde çok sayıdaki tarihi abideler yanında doğal veya insanların eseri olan mağaralar da turizm için ilgi çekicidir. İkel yapılardan olan mağaralara Ahlat'ın Harabeşehir ve Taht-ı Süleyman mahalleleri ile Otluyazı (Hulik) ve Yuvadamı (Ersonk) köylerinde rastlanmaktadır.¹⁴ Yörede yer alan mağaralar tuf ve ignimbritler içinde meydana gelmiştir. Bu mağaraların çoğunluğu yapay olup eski devirlerde konut olarak kullanılmaktaydı.

Günümüzde mağaraların konut olarak kullanımı önemini yitirmekle birlikte halen Ahlat'ın Harabeşehir Mahallesi'nde 3 ailenin mağaraları konut olarak kullandığı bilinmektedir. Mağaralarda yaşayan bu aileler,

¹⁴ ARINÇ, K., 1997. Ahlat'da Doğal Barınaklar (Mağara-Konutlar) ve Bazı Prehistorik Yerleşme İzleri. Atatürk Üniv. Fen-Edeb. Fak. Edebiyat Bilimleri Araştırma Dergisi, Sayı:24, s.105-139, Erzurum.

turizm için son derece ilginç olan bu yapılara zarar vermektedirler. Ahlat'taki mağaraların tahrip edilmesini önlemek için burada yaşayan ailelere konut temin edilerek tahliye edilmeleri sağlanmalıdır.

Ahlat Müzesi: Ahlat Müzesi, Ahlat-Tatvan karayolu üzerinde, Selçuklu Mezarlığı (Meydan)'nın güneyinde yer almaktadır. Müze binası, yörenin kültür zenginliklerini korumak ve tanıtmak amacıyla 1971 yılında yapılmıştır. Ahlat Yöresi'nde elde edilen, Urartular'dan günümüze kadar farklı dönemlere ait olan çeşitli tarihi eserler bu müzede sergilenmektedir. Ahlat Müzesi, yöreye gelen turistlerin uğraması gereken en önemli yerlerden biridir.

Görüldüğü üzere Ahlat, tarihi değerler bakımından son derece zengin olup açık hava müzesi özelliğini göstermektedir. Eski Ahlat'ta toprak altında günyüzüne çıkmayı bekleyen bir takım tarihi eser bulunduğu tahmin edilmektedir. Bu eserlerin, arkeolojik kazılarla ortaya çıkarılarak turizm dünyasına tanıtılması ile yöredeki turizm aktivitesi artırılabilir.

2-Bastonculuk

Bilindiği üzere bir el sanatı olarak yapılan baston, hasta ve yaşlıların ayakta durmasında ve yürümesinde destek sağlayan bir araçtır. Son zamanlarda adından söz ettiren Ahlat bastonu Ahlat Yöresi'ne has bir el sanatıdır. Ahlat'ta 1990 yılında baston imal eden 9 atölye varken bu sayı 1997'de 4'e düşmüştür. Ahlat'taki baston üretimi ise yaklaşık olarak ayda 300 adettir (1997 yılı itibariyle). Ahlat bastonlarında malzeme olarak ceviz kereste ve koç-manda boynuzu kullanılmaktadır. Yüzden fazla değişik tipten baston üretimi gerçekleştirilmektedir (Foto 6).

Ahlat bastonları düz, süslemeli ve minyatür bastonlar olarak üç grup altında yapımı gerçekleştirilmektedir. Bastonların desenleri, yörenin tarihi eserleri ile kurt, at, kuş gibi bazı hayvanların resimleriyle süslenmektedir. En çok üretilen baston çeşitleri Ahlat Bastonu (düz),

bayan, atbaş, topbaş, kurtbaş, kartal, şahin, aslan, güvercin, yılan, mahmuzlu gibi çeşitlerdir¹.

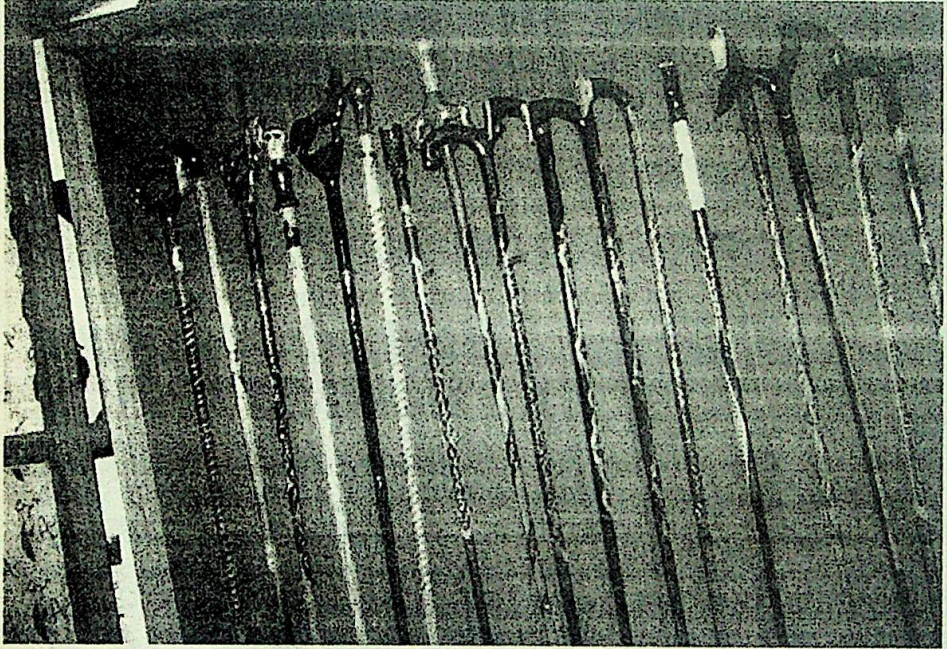


Foto 6: Yüzden Fazla Türü Bulunan Ahlat Bastonları.

Photo 6: The Ahlat Sticks which has a hundred different styles

Ahlat'ta bastonculuğun bazı sorunları vardır. Baston üreticileri gerekli olan hammaddeyi sağlamakta güçlük çekmektedirler. Bunun yanı sıra, yeterince tanıtılmadığı için bastonların pazarlanmasında sıkıntılar yaşanmaktadır. Değerli bir el sanatı faaliyeti olan ve yıllardır üretimi yapılan bastonculuk, gerekli olan hammadde sağlandığı ve baston üreticileri teşvik ve kredilerle desteklendiği takdirde canlandırılabilir. Ayrıca Ahlat bastonlarının tanıtımı için reklamlar yapılmalıdır. Ahlat'ın

¹ TAŞ, N., 1992. Ahlat'ta Baston Üretim Teknolojisi Konusunda Bir Araştırma. Ahlat ve Kültürel Mirasımızın Korunması, Ahlat Kültür Vakfı Yayınları No:1, s.105-106, Ankara.

tanıtımı için çok önemli olan Ahlat bastonunun yeterince üretimi sağlanıp tanıtıldığı takdirde yöre turizmine büyük katkılar sağlanacağı unutulmamalıdır.

3-Konaklama

Doğal ve kültürel değerler, turizmin gelişmesini sağlayan etkenlerdir. Fakat turizm amaçlı konaklama tesisleri ve yeterli ulaşım imkanı olmadığı takdirde turistik aktivitenin oluşması çok güç olmaktadır. Bu bakımdan araştırma sahası deniz kıyılarındaki turizm yöreleri kadar olmamakla birlikte bazı imkanlara sahiptir.

Ahlat'ta 2 adet konaklama tesisi mevcuttur. Bunlardan 40 odalı ve 80 yataklı olan Ahlat Selçuklu Oteli 3 yıldızlı turistik bir tesistir (Foto 7).

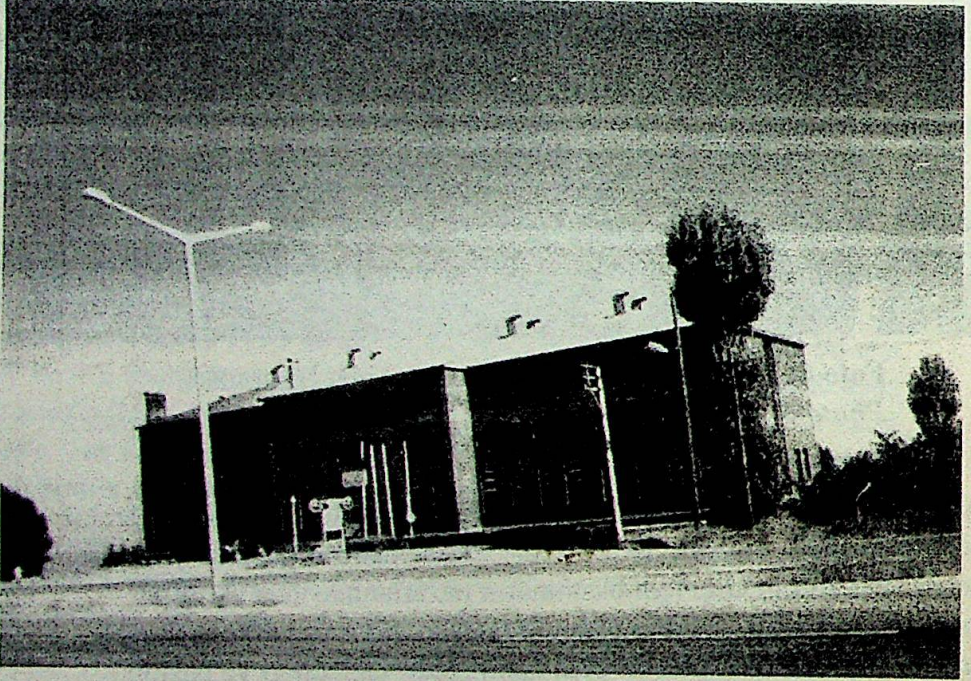


Foto 7: Ahlat Selçuklu Oteli. Photo 7: Hotel Ahlat Selçuklu

Van Gölü kıyısında kurulmuş olan bu tesis son derece modern bir şekilde donatılmıştır. 1987 yılında işletmeye açılan bu otelin 1991 yılına kadar yaz sezonunda dış turizm açısından doluluk oranı %80-90 oranında olmuştur. Ancak 1991 yılında meydana gelen Körfez Savaşı ve bölgede

olaylar bu oranı %1-2'lere düşürmüştür. Bu durum, Ahlat Müzesi'ni ziyaret eden turistlerin sayısından da anlaşılmalıdır. Nitekim yöreyi 1988, 1989, 1990 yıllarında her yıl 3.500'ün üzerinde turist ziyaret ederken, 1991 yılından 2000 yılına kadar yıllık ziyaretçi sayısı 750 kişiyi bile bulamamıştır (Tablo 2). Aynı dönemde iç turizm için doluluk oranı ise %20 olarak kaydedilmiştir. Ahlat'ta yer alan diğer otel ise, 20 yataklı Metin Palas'tır. Bu otel çoğunlukla yerli turistlere hitap etmektedir.

Tablo 2: Yıllara Göre Ahlat Müzesi'ni Ziyaret Eden Yabancı Turist Sayısı (Ahlat Müze Müdürlüğü).

Yıllar	1988	1989	1990	1991	1992	1993	1994	1995	1996	1997	1998	1999	2000
Turist Sayısı	4165	3544	3553	363	708	226	33	100	325	481	716	369	592

Yöreye gelen turistler Ahlat'a yakın olan Tatvan Kenti'ndeki tesislerden de yararlanmaktadır. Tatvan'da yer alan konaklama tesisleri daha büyük kapasitededirler. Tatvan'da bulunan otellerin toplam oda sayısı 160, yatak "sayısı ise, 324'tür (Tablo 3). Bu oteller geceleme amacıyla kurulmuş olup yöreye gelen yabancı turistlerin aradığı şartlarda değildir. Van Gölü Havzası'na gelen turistlerin çoğunluğunun konakladığı yer Van Kenti'dir. Bu turistlerin ancak bir kısmı Ahlat Yöresi'ni günübürlük olarak ziyaret etmektedir.

Ahlat'ın doğu kısmında Van Gölü kıyısında 7 il valiliğince (Ağrı, Bitlis, Diyarbakır, Hakkari, Muş, Siirt ve Van illeri) yaptırılan Vali Dinlenme Tesisi, yörenin önemli bir tesisidir. Bu sosyal tesisten devlet görevlileri yararlanmaktadır. Van Gölü kıyısında Selçuklu Oteli ile Vali Dinlenme Tesisi arasında yer alan plajın yanında kurulan Nur Camping Spor ve Dinlenme Tesisi de önemli bir diğer tesistir. Buraya gelen turistler, hem Van Gölü sularında yüzme imkanını hem de yemek ve çeşitli içeceklerle birlikte spor yapma imkanı bulabilmektedirler. Ahlat Kenti'nde turistik amaçlı iki park yer almaktadır. Öte yandan Ahlat'ta yöreye gelen turistlerin yararlandığı 30 adet kahvehane, 10 adet lokanta ve 3 adet pastane de bulunmaktadır.

Ahlatlı olup İstanbul, Ankara, İzmir gibi büyük kentlere göçmüş aileler yaz dönemini Ahlat'ta geçirmektedir. Bu dönemde yaz tatillerini

geçirmek için gelen bu ailelerin büyük bir kısmı kendilerine ait evlerde kalmaktadır. Yaz döneminde yaşanan bu hareketlilik yöre turizmine canlılık getirmektedir.

Tablo 3: Tatvan'da Yer Alan Oteller ve Yatak Sayıları (1998) (Tatvan Belediye Başkanlığı). Table 3: The number of hotels and beds in Tatvan.

OTELİN ADI	Kardele n	Altılar	Üstün	Karama n	Akgün	Trabzon	TOPLAM
ODA SAYISI	75	20	16	21	16	12	160
YATAK SAYISI	154	40	30	44	32	24	324

4-Ulaşım

Bir yerin turizmi ulaşım imkanları oranında gelişme gösterir. Van Gölü Havzası'nda yer alan Ahlat Yöresi, gerek Doğu Anadolu Bölgesi'nin diğer bölümleri ile gerekse Türkiye'nin doğusunda yer alan ülkelerle ulaşım şartları bakımından elverişlidir. Bilindiği üzere bu yöre, Doğu Anadolu'yu Mezopotamya'ya ve İran'a bağlayan yolların üzerindedir.

Ahlat ve çevresi, düzgün karayoluyla Doğu Anadolu Bölgesi'nin diğer bölümlerine ve diğer bölgelere bağlanmaktadır. Araştırma sahası, Ahlat-Bitlis-Diyarbakır yolu ile Güneydoğu Anadolu Bölgesi'ne, Ahlat-Erciş-Muradiye-Doğubeyazıt-Tebriz yolu ile İran'a, Ahlat-Tatvan-Muş yolu ile Anadolu'nun iç kısımlarına bağlanmaktadır.

Ahlat'tan Nemrut Dağı'na 24 km. asfalt yolla, Tatvan'dan ise Ahlat yolu takip edilerek 25 km.'lik bir asfalt yol ile gidilebilir. Nemrut Kalderası'na Ahlat ve Tatvan'dan toplu taşıma araçlarıyla ulaşım yapılmamaktadır. Yörede yaşayan insanların çoğu bu eşsiz doğal değeri görme imkanı bulamamıştır. Nemrut Dağı'na çıkanlar kendi özel araçlarıyla çıkmaktadırlar. Ahlat ve Tatvan belediyeleri tarafından günde en azından birer araç çıkarıldığı takdirde hem yöre insanı hem de yöreye gelen turistler Nemrut Dağı ve Nemrut Kalderası'nı görebeyecektir.

Van Bölümü'nden her gün Ankara, İstanbul, Antalya, Samsun'a karayolu ile yolcu taşımacılığı yapılmaktadır. Ağrı ve Erciş'ten hareket eden ve Ahlat'ın içinden geçen otobüsler ile Van'dan hareket eden ve Van

Gölü'nün güneyinden Tatvan üzerinden geçen otobüsler her gün sefer yapmaktadır. Bu otobüsler yöreden başka yerlere giden ve yöreye gelen yolcuları taşımaktadır.

Ahlat'a en yakın olan demiryolu, Türkiye-İran demiryoludur. Bu demiryolu Muş-Tatvan (lokomotif ve vagonlar Tatvan-Van arasında Van Gölü yolu ile feribotlarla taşınmaktadır)-Van-Özalp'tan İran'a ulaşır. Ahlat Yöresi için önemli bir demiryolu sistemi de Devlet Demiryolları tarafından planlanmaktadır. Bu yol, Ahlat-Erciş-Van üzerinden İran'a geçen ve çift hat yolcu treni için tasarlanan bir yol olacaktır. Ahlat Kenti'nin içindeki ana yoldan geçirilmesi düşünülmektedir. Bu da Ahlat'ın tarihi dokusuna zarar verecektir. Bu nedenle demiryolu güzergahı tarihi dokuya zarar vermeyecek şekilde planlanmalıdır.

Hava ulaşımı için Ahlat ve çevresine en yakın havaalanları Muş ve Van havaalanlarıdır. Farklı yerlerden havayolu ile gelen turistler havaalanlarından sonra 2-3 saat gibi kısa bir süre içinde karayolu ile inceleme sahasına ulaşabilme imkanına sahiptirler. Muş ya da Van havaalanına gelen turistler bu noktalardan itibaren karayolunu kullanarak araştırma sahasına gelebilmektedirler.

Görüldüğü üzere Ahlat ve yakın çevresi, ulaşım imkanları bakımından uygun şartlara sahiptir. Yörede karayolu, demiryolu ve hava yolu ile ulaşım yapılabilmektedir. Bu üç farklı ulaşım sistemi birbirini tamamlamaktadır.

VI-SONUÇ VE ÖNERİLER

Ahlat Yöresi gerek coğrafi çevre şartları bakımından gerekse tarihi değerler bakımından büyük bir turizm potansiyeline sahiptir. Gerçekten de yörede yer alan Nemrut, Süphan ve Bilican volkanik dağları ile Van, Nazik ve Nemrut gölleri araştırma sahasını turistler için cazip bir hale getirmektedir. Öte yandan Ahlat Şehri'nde bulunan ve Urartu, Selçuklu, Akkoyunlu ve Osmanlı dönemlerine ait olan tarihi eserler de yöre turizmi için çok büyük bir önem taşımaktadır. Ancak araştırma sahasının sahip olduğu bu potansiyelin yeterince değerlendirilemediği anlaşılmaktadır.

Ahlat Yöresi'ndeki mevcut turizm potansiyelinden yeterince yararlanılabilmesi için tespit edilen sorunlar ve alınması gereken tedbirler şu şekilde sıralanabilir:

1-Van Gölü suları günümüzde temiz ve berraklığı ile dikkati çekmektedir. Ancak göl kıyısındaki yerleşim birimlerinin kirli suları olduğu gibi göle dökülmektedir. Bu da giderek sanayinin artmasına bağlı olarak Van Gölü sularının kirlenmesine neden olmaktadır. Bu durumun önlenmesi için kirli sular arıtıldıktan sonra göle verilmelidir.

2-Ahlat'ta yaklaşık 2.5 ay karla örtülü gün yaşanmaktadır. Bu değer yüksek kesimlerde daha da artmaktadır. Kış mevsiminde özellikle Nemrut Dağı'nın kuzeye bakan yamaçlarındaki kar örtüsü dağ turizmi açısından değerlendirilebilir. Bu kesimde kayak tesisleri kurularak inceleme sahasındaki kış turizmi harekete geçirilmelidir.

3-Nemrut Kalderası'ndaki sıcaksu kaynakları sağlık turizmi için değerlendirilecek ender kaynaklardır. Yörede Germav olarak adlandırılan bu sıcaksu kaynakları yeterince değerlendirilememektedir. Öte yandan yörede bulunan Soğaz Maden Suyu, böbrek hastalıklarına iyi gelmektedir. Bu nedenle her yıl çok sayıda böbrek hastası bu sudan tedavi amacıyla yararlanmaktadır. Bu kaynaklar üzerinde tesisler kurularak yöredeki sağlık turizmine hareketlilik kazandırılmalıdır.

4-Eşsiz bir doğal güzelliği arz eden Nemrut Dağı milli park haline getirilerek koruma altına alınmalı ve turizm dünyasına tanıtımı gerçekleştirilmelidir.

5-Ahlat'ta iskeleler yeniden yapılarak kıyı ulaşımı sağlanmalıdır. Böylece Ahlat'ı tercih eden turistler, Van Gölü kıyısındaki diğer yerleşim birimlerine su yolu ile daha zevkli bir ulaşım imkanı bulabilirler.

6-Yüzlerce tarihi eserin bulunduğu Ahlat Kenti'nin yaklaşık %70'lik kısmı Sit Alanı kapsamında yer almaktadır. Ahlat'ta 800 civarında aile tarihi eserlerin bulunduğu mekanlarla iç içe yaşamaktadır. Bu nedenle tarihi eserler büyük oranlarda tahrip edilmektedir. Öte yandan Harabeşehir'deki mağaralarda halen 3 aile yaşamaktadır. Bu aileler de mağaralara zarar vermektedir. Bu durumun önlenmesi için tarihi alanlarda ve mağaralarda yaşayan ailelere Sit Alanı dışında konut temin edilerek bu ailelerin adı geçen alanlardan tahliyesi sağlanmalıdır.

7-Ahlat Kenti'nde Ahlat taşı (ignimbrit, volkan tüfü) ile yapılan konutlar yapı malzemesi bakımından çevreye uygunluk göstermektedir. Son yıllarda yapı malzemesi olarak taş yerine briketin kullanıldığı konutların sayısı giderek artmaktadır. Bu konutlar yörenin tabiatına uymamaktadır. Bunun yanı sıra birden fazla katlı betonarme binalar da yapılmaktadır. Gerek briketle yapılan konutlar gerekse çok katlı betonarme binalar Ahlat'ta çarpık bir yapılaşmaya sebep olmaktadır. Bu durumun önlenmesi için yörede inşa edilecek konutların çevre şartlarına uyum gösteren Ahlat taşıyla ve bahçeli olarak yapılması sağlanmalıdır. Bu konuda en fazla iş belediyeye düşmektedir. Belediye, Ahlat İmar Planı'na göre yapılaşmanın gerçekleştirilmesini sağlamalıdır.

8-Ahlat Yöresi'ne has bir el sanatı olan Ahlat Bastonu yeterince bilinmemektedir. Yüzden fazla türü ile büyük bir öneme sahip olan bu bastonların yeterli miktarda üretimi ve tanıtımı gerçekleştirilmelidir. Bunun için de, gerekli olan hammadde sağlanmalı, baston üreticileri teşvik ve kredilerle desteklenmelidir. Yöreye gelen turistlerin dikkatini çekmek için Ahlat bastonu, şehrin girişine sembolik olarak yerleştirilmelidir. Ayrıca Ahlat'taki ana caddelerin üzerine Ahlat Bastonu'nu simgeleştirecek anıtlara da yer verilmelidir.

9-Ahlat'ta Yüzüncü Yıl Üniversitesi'ne bağlı bir fakülte kurulduğu takdirde hem Ahlat'ın akademik anlamda tanıtılması hem de mevcut turistik potansiyelin ve tarihi değerlerin korunup tanıtılması sağlanmış olacaktır.

Sonuç olarak; Ahlat Yöresi, beşeri ve doğal potansiyel kaynaklar bakımından son derece elverişli şartlara sahiptir. Bu potansiyel, doğal dengeyi bozmadan değerlendirildiği takdirde Ahlat ve çevresi gelişmiş yöreler arasına girecektir.

BİBLİYOGRAFYA

- ARA, A., 1989. Ahlat Mezar Abideleri. İslâm Ansiklopedisi Cilt.2, İstanbul.
- ARINÇ, K., 1997. Nemrut Yanardağı (Bitlis): Korunup Değerlendirilmesi Gereken Bir Doğa Harikası. Bitlis Valiliği Yayınları No:3, Malatya.

- ARINÇ, K., 1997. Ahlat'da Doğal Barınaklar (Mağara-Konutlar) ve Bazı Prehistorik Yerleşme İzleri. Atatürk Üniv. Fen-Edeb. Fak. Edebiyat Bilimleri Araştırma Dergisi, Sayı:24, Erzurum.
- ÇAY, A., 1993. Ahlatşahları Atabekliği (1100-1227). Anadolu'da Türk Mührü Ahlat. Ahlat Kültür Vakfı Yay. No:3, Ankara.
- DENİZCİ, A., 1994. Ahlat Kümbetlerinde Süsleme. Marmara Üniversitesi Sosyal Bilimler Enstitüsü Yüksek Lisans Tezi (Basılmamış), İstanbul.
- DOĞANAY, H., 1990. Türkiye Turizm Coğrafyası. Atatürk Üniv. Fen-Edebiyat Fak. Coğrafya Bölümü Yayını, Erzurum.
- ERİNÇ, S., 1953. Doğu Anadolu Coğrafyası. İst. Üniv. Yay. No:572, Edeb. Fak. Coğ. Enst. Yay. No:15, İstanbul.
- GÜNER, Y., 1984. Nemrut Yanardağı'nın Jeolojisi, Jeomorfolojisi ve Volkanizmasının Evrimi. Jeomorfoloji Dergisi, Sayı:12, Ankara.
- GÜRBÜZ, O., 1995. Turizm Coğrafyası Açısından Nemrut Kalderası. Türk Coğrafya Dergisi, Sayı: 30, İstanbul.
- GÜRBÜZ, O., 1997. Van Gölü Çevresi'nin Turizm Coğrafyası. İst. Üniv. Ed. Fak. Coğrafya Dergisi, Sayı:5, İstanbul.
- HOŞGÖREN, M.Y., 1994. Türkiye'nin Gölleri. Türk Coğrafya Dergisi, Sayı:29, İstanbul.
- İNANDIK, H. 1965. Türkiye Gölleri (Morfolojik ve Hidrolojik Özellikler). İst. Üniv. Yay. No:1155, Edeb. Fak. Coğ. Enst. Yay. No:44, İstanbul.
- KALELİOĞLU, E., 1997. Van Yöresi'nde Turizm. Türk Kültürü Araştırmaları Yıl.33, Sayı:1-2, Ankara.
- KARAMAĞARALI, B., 1992. Ahlat Anıtları. Ahlat ve Kültürel Mirasımızın Korunması, Ahlat Kültür Vakfı Yayınları No:1, Ankara.
- MANSEL, A. M., 1944. Urartu Tarihi ve Medeniyeti. 5. Üniversite Haftası (Van-1944) İst. Üniv. Yay. No:241, İstanbul.
- SELÇUK BİRİCİK, A., 1988. Türkiye Hidroğrafyası Ders notları. İstanbul.
- SÜMER, F., 1986. Ahlat Şehri ve Ahlatşahlar. Belleten, Cilt:L, Sayı:197, Ankara.
- SÜMER, F., 1989. Ahlat. İslâm Ansiklopedisi Cilt.2, İstanbul

- TAŞ, N., 1992. Ahlat'ta Baston Üretim Teknolojisi Konusunda Bir Araştırma. Ahlat ve Kültürel Mirasımızın Korunması, Ahlat Kültür Vakfı Yayınları No:1, Ankara.
- TUNCEL, M.,1980. Türkiye'de Kent Yerleşmelerinin Tarihçesine Toplu Bir Bakış. İst. Üniv. Coğrafya Enst. Dergisi, Sayı: 23, İstanbul.
- TUNCEL, M., 1981. Türkiye'de Doğal Olaylar Sonucunda Yer Değiştiren Kentler. İst. Üniv. Yerbilimleri Dergisi, Cilt.1, Sayı:1-2, İstanbul.
- TUKİN,C., 1944. Van Bölgesi ve Tarihi Kaynakları. 5. Üniversite Haftası (Van-1944) İst. Üniv. Yay. No:241, İstanbul.
- YALÇINLAR, İ., 1973. Nemrut Sönmüş Volkanı ve Kalderası. İst. Üniv. Coğ. Enst. Dergisi, Cilt:10, Sayı: 18-19, İstanbul.
- Yurt Ansiklopedisi, 1984. Van Maddesi, İstanbul.

Katkı Belirtme

Bu çalışmanın hazırlanmasında yardımlarını esirgemeyen Ahlat Belediye Başkanı Mevlüt Gülmez'e ve Ahlat İlçe Tarım Müdürlüğü'nde görev yapan fakat şu anda emekli olan Osman Bayar'a teşekkürü bir borç bilirim.

DERGİYE GÖNDERİLECEK YAZILARDA ARANAN ŞARTLAR :

A4 boyutlarında beyaz kağıda üstten 6,2 cm. alttan 5 cm., sol taraftan 4,5 cm, sağ taraftan 4 cm. boşluk bırakılarak (yazı alanı eni 12,5 cm. boyu 18,5 cm) Yazılar Word 6.0 veya daha sonrası sürümü ile yazılmış olması, "Times Roman Tur" karakterinde, ana başlıklar "Giriş, Sonuç, Bibliyografya, vb. 12 punto ve büyük harf bold,

Yazar adı ve ünvanı 11 punto italik bold ve sağa dayanmalı (dipnotta öğretim elamanına ait açıklayıcı bilgiler)

Türkçe ve yabancı dil özetin başlığı 11 punto, büyük harf ve italik, yazılar 11 punto italik,

Paragraf girintisi 1,25 cm (tab işareti ile yapılmamalı), tek satır aralık, paragraf aralığı 6 nk,

Bibliyografyada yazar soyadı, adı, büyük harf ve diğerleri küçük harf, alfabetik sıra izlenmeli.

Tablo ve şekillerin açıklamaları Türkçe ve yabancı dilde olmalı, ayrıca tablo ve şekillerin sayfa boyutunu aşmaması daha kolay kullanımın sağlayacaktır.

Çeviri makalelerde tercümenin yapıldığı esere ait bilgiler tam olarak (yazarının adı, soyadı, yayının tarihi, yayının adı, cildi, sayısı, sayfası vb.) verilmelidir. Çevirinin yayıncı izni alınması, telif koruması kapsamında çıkmış olması gereklidir.

Yayınlanmak üzere gönderilen yazılar önce amaç, konu, muhteva, sunuş tarzı ve yazım kuralları uygunluk yönünden Yayın Kurulu'nca incelenir. Bu yönleriyle uygun olan yazılar bilimsel bakımdan değerlendirilmek üzere hakemlere gönderilir. Hakem raporları gizlidir. Yazarlar Yayın ve Hakem Kurulu'nun eleştirisi, öneri, ve düzeltmelerini dikkate almak zorundadır.

Yazılarda ifade edilen düşüncelerden yazarlar sorumludur.

Yayınlanan yazılardan alıntı, kaynak gösterilmek şartıyla yapılabilir.