

# TÜRKİYE'DE KENTLEŞME ve GÖÇ OLGUSU SÜRECİNDE MEDYA ve SİYASAL KATILMA İLİŞKİSİ

Yrd.Doç.Dr. Suavi TUNCAY\*  
Hüseyin HURMA\*\* - Uzm. Levent KONUŞ\*\*\*

## ÖZET

Özellikle gelişme sürecindeki ülkelerde ortaya çıkan, toplumsal ve siyasal yaşamı önemli ölçüde etkileyen bir sorun da kentleşmedir. Kentleşmeyle birlikte yeni bir sosyalleşme ve siyasallaşma süreci başlamıştır. Ayrıca, kentleşme, siyasal katılmayı önemli ölçüde etkileyen değişkenlerden biridir. Bugün tüm dünyanın büyüyen kentler ve sorunları ile baş edebilmek için yeni yöntemler araması ve bu konularda çevre örüntüsünü ve kentlilik bilincini de kapsayan bir master planlamaya gitmesi gerekiyor.

Bu çalışmada, Türkiye'deki kentleşme süreci, kentleşmeyle birlikte ortaya çıkan sorunların toplumsal ve siyasal boyutu irdelenmiş, katılmanın düzeyi ve biçimi üzerinde durularak, kentleşmenin siyasal katılmayı ne yönde etkilediği, kentlilik bilinci ve ulusal mensubiyet duygusunun gelişiminde yeni kentlilerin siyasal davranışlarında nasıl değişimlerin yaşandığı üzerinde durulmuştur.

**Anahtar Kelimeler:** Kentleşme, siyasal katılma, ulusal bilinç, medya.

## ABSTRACT

A concern which arises particularly in developing countries and has a considerable effect on political life is urbanization. With urbanization, a new process of socialization and politicization has started. Furthermore, urbanization is one of the variables which affect political participation to a great extent. Today, the whole world must look for new methods and consider a master plan that includes public consciousness and environmental pattern of behaviour to be able to deal with growing cities and their problems.

In this study, the process of urbanization in Turkey and the social and political dimensions of the concerns arising from urbanization are handled. Besides, the level and form of participation, how urbanization affected political participation and what changes of public consciousness and progressing national sense of belonging were observed in political behaviours of new townsmen are dealt with.

**Key Words:** Urbanization, political participation, public consciousness, media.

\* Ege Üniversitesi İletişim Fakültesi Gazetecilik Bölümü

\*\* Kültür ve Turizm Bakanlığı, Aydın Turizm İl Müdürlüğü

\*\*\* Ege Üniversitesi İletişim Fakültesi Ege Ajans

## GİRİŞ

Türkiye'deki kentleşme olgusu; ülkenin toplumsal, siyasal, kültürel, hukuksal ve ekonomik yapısını, değer ve normlarını değiştiren ve biçimlendiren temel öğelerden biridir. Kentleşmeyle birlikte yeni bir sosyalleşme ve siyasallaşma süreci başlamıştır. Bu nedenle kentleşme, yalnız tarımdaki değişmelerin ve sanayileşmenin bir sonucu değil; toplumsal değişme sürecinin de bir göstergesidir. Kentlerin nüfus ve sayısının artması kentlerdeki sorunları da artırmış, kentleşmeye, yani kente uyum sağlamaya çalışan insanların kente uyumunu, rejime itaatini veya siyasal sisteme yabancılaşma faktörlerini de etkilemiştir.

Kentleşme, siyasal katılımı önemli ölçüde etkileyen değişkenlerden biridir. Kentleşen yığınların kentlilik bilinci, katılma yollarının artması, kente yoğunlaşma, toplumsal etkileşimin farklılaşması, yoğun iletişim ve grup dinamikleri kentlilerin siyasal yaşama daha fazla katılımını sağlar. Çağdaş demokrasilerin gelişmişliği, siyasal katılımın yaygınlığı ve etkinliğiyle ölçülmektedir. Siyasal katılım demokratik gelişmenin de bir göstergesidir. Bu nedenle, katılım-demokrasi ilişkisinin güçlendirilmesi, halkın siyasete ilgisizliğini gidererek, yabancılaşmayı ve soyutlanmayı büyük ölçüde azaltacaktır.

Türkiye'de kentleşmenin izlediği süreç, kentleşmeyle birlikte ortaya çıkan sorunların toplumsal ve siyasal boyutları, kentleşme ve siyasal katılım arasında ne türden bir ilişki olduğunun ortaya konması ve medyanın bu süreçteki etkin rolü çalışmamızın kapsamını ve amacını oluşturmaktadır.

## I- TÜRKİYE'DE KENTLEŞME SÜRECİ

Türkiye'de kentleşme hareketleri özellikle II. Dünya savaşından sonra kısa ve orta vadede çözümlenmesi çok zor, hatta imkânsız sayılabilecek yönetim sorunlarına neden olabilecek bir gelişme göstermiştir.

Türkiye'de kentleşen nüfus yapısı içinde nüfus artış hızının azalma eğilimi gösterdiği görülmektedir. Bu azalmanın devam edeceği kuşkusuzdur. Çünkü sanayileşme ve kentleşmeye paralel olarak aile başına çocuk sayısı azalmaktadır. Bu süreç Türk toplumunda küçük ve çekirdek aileye geçişi önemli ölçüde etkilemiştir. Ayrıca kadınların iş hayatına girmesi, kadınların bağımsızlıklarını artırmaktadır. Bu gelişmelere bağlı olarak boşanma oranlarında hızlı bir artış görülmektedir.<sup>1</sup>

---

<sup>1</sup> Hüsnü ERKAN, *Bilgi Toplumu ve Ekonomik Gelişme*, 3.baskı, Türkiye İş Bankası Yayınları, İzmir 1997, s.205

1925 yılında nüfusun ancak %24'ü kentlerde yaşarken bu oran günümüzde %70 civarına yaklaşmıştır. Kentleşme sürecinde, kentsel nüfusun yıllık artış hızı 2000 yılında %4.67 değerine ulaşmıştır. Bu değer bugün daha da yükseklerdedir. Büyük kentlerimiz bu göçü artık taşıyamaz hale gelmiştir.

Ortalama nüfus artış oranından daha yüksek olan kentleşme hızı kırdan kente “yerleşik bir düzenden, diğer yerleşik bir düzene geçebilmek için yapılan eylem olan”<sup>2</sup> göç dalgasının sonucunda gerçekleşmektedir.\* Bu nedenle göç olgusu ülkemizde ve dünyada büyük bir sorundur. Çünkü göç, yalnızca kentlerdeki işsizliği artırmakla kalmamakta, bunun yanında gecekondulaşma ve sağlıksız yapılaşmayı, çeşitli suç ve suçlularla sosyolojik ve psikolojik sorunları da beraberinde getirmektedir.

Ülkemizin içinde bulunduğu sorunların birçoğu sanayileşme öncesi toplum yapısından sanayi toplumuna geçiş ile ortaya çıkmıştır. Ancak sosyo-ekonomik gelişme süreci, aynı düzeyde değişim ve dönüşüm hızına sahip değildir. Bu yüzden farklı gelişme ve değişmelerin ortaya çıkardığı uyumsuzluklar toplumsal ilişkilere, kişilerin davranışlarına ve çeşitli sosyo-ekonomik ve siyasal kurumlara çok farklılaşarak yansımaktadır.<sup>3</sup> Toplum büyük ölçüde kişi ve kurumlarıyla bu hızlı değişikliklere uyumda güçlükler yaşamaktadır.

Özellikle 1980'li yıllardaki gelir dağılımındaki bozulma orta tabakanın erimesine yol açmıştır. Bununla birlikte hızlı bir kültürel yozlaşma ve algısal yetilerin kavramları farklı algılaması bu süreci hızlandırmıştır. Kalkınma ve refah artışından pay alamayan ya da uluslar arası dış güçlerin denetiminde sistemle yabancılaşması istenen ve kolektif kimlik bunalımı gösteren grupların ve yörelerin kısmen reaksiyon, karşıtlık ve tepki yüklü ideolojilere sarılarak eylemsel terör veya çıkar amaçlı suç örgütleri oluşturması hep bu dönemden sonra gündeme gelmiştir. Etnisiteye veya dini inançlara dayalı çıkar grupları, ya da şiddet ve terör amaçlı oluşumlar; sistemden aşırı derecede beslenmek isteyen basın ve medya gibi diğer ticari kurum ve kuruluşlar kent ağırlıklı olarak büyük kentlerde oluşturulmuş,

<sup>2</sup> Suavi TUNCAY, “Sanat Kültür ve İletişimin Sosyal Dokunun Oluşumuna Katkısı”, *Türk Dünyası Araştırmaları*, Şubat 2000, s.212

\* Aslında göç kavramı birçok faktöre bağlı ve farklı nedenlerle sadece coğrafi yer değiştirme eylemi değildir. Çok boyutlu ve karmaşık bir yapı sergilemektedir. Göçler sonucu gelişen olaylar ve sorunlar göç ve psikolojik algı bağlamında da araştırılmakta bütün dünyada önemini hala korumaktadır. (Geniş bilgi için bkz. Tuncay, 2006)

<sup>3</sup> Zerrin TOPRAK KARAMAN, *Kent Yönetimi ve Politikası*, Anadolu Matbaacılık, İzmir 1995, s.24

dalga dalga kırsal alanlara taşınmıştır. Bireyler ve STK'lar arasında kurulan iletişim ve işbirliği hızlanmış, özelleşme ile birlikte gelen tüm olumsuzluklar elit zümreler ve kendilerini liberal olarak niteleyenler ile AB ve ABD kurum ve kuruluşları ve devlet yöneticilerince üstelik Türk sosyal yapısı dikkate alınmaksızın medya tarafından körüklenmiş, başta Atatürk ilkeleri ve onun eseri olan Türk devlet geleneği ile dayandığı hukuksal zemini olan anayasal sınırlar içinde belirlenen ülküsel hedefleri törpülenmiş, hatta neredeyse ortadan kaldırılma aşamasına gelmiştir.

Bu bağlamda toplumda beliren bazı değer ve ahlak sistemlerinin yitirilebilmesi ile ekonomik ve diğer suçluluk oranlarının artması sonucu; sosyal dokunun bozulması ve toplumsal çözülmenin göstergeleri olarak karşımıza çıkmaktadır. Özellikle uyuşturucu madde kaçakçılığı ve terör örgütlerinin işbirliği, büyük kentleri seçerek kırsal kesimi beşeri kaynak olarak kentlere taşımaktadır. Diğer yandan kolektif kimlik bunalımı ve kültürel yozlaşma ve özellikle çıkar ilişkileri sonucu suç işleme eğiliminin arttığı Emniyet Genel Müdürlüğü kayıtlarından anlaşılmaktadır. Bu gelişmeler kentlilik bilinci ve mensubiyet duygusuyla doğrudan ilişkilendirilmekte kentleşme sonucu ulus devletlerin tartışma konusu yapılmasında büyük bir artış görülmektedir. 2002 seçimlerinden sonra basın ve medyada bu durum gözlenmiş; siyasal katılma Saiklerine etki eden önemli bir faktör olarak medyanın ve basının etkisi 2007 seçimlerinde dini eğilim ve siyasal istikrar kaygıları olarak açığa çıkmıştır.

Ülkemizde, tarıma dayalı geleneksel toplum yapısının birçok değer, norm ve davranış kalıbı çözümlenirken, yeni toplumun, norm, rol ve davranış kalıpları henüz yeterli düzeye ulaşmamış ve olgunlaşmamıştır. Bu durum, değişim ve dönüşüm içindeki toplumda, geçiş döneminin yol açtığı boşluk nedeniyle oldukça sorunlu ve bunalımlı bir ortam yaratmaktadır. Yeni yapılanmadan pay alma yarışı, çıkar ideolojilerini ön plana getirmiş olup; toplumda, fırsatçılık, rüşvet ve haksız kazanç yolları aşırı rağbet görmektedir.<sup>4</sup>

Gerek dünyada gerekse Türkiye'de kentleşmenin önceki yıllardan önemli bir farkı bu yüzyıldaki "nüfus patlaması" ile özellikle gelişmekte olan ülkelerde kırsal alanlardan kentlere olan büyük göçtür. Gelişmekte olan ülkelerin kentlerinde, doğurganlık eğilimleri azaldığından, kentleşme daha çok köylerden kentlere olan nüfus akımlarıyla beslenir.<sup>5</sup> Türkiye'de köyden kente göçün öncelikle daha fakir ve izole edilmiş köylerden kaynaklandığını,

<sup>4</sup> ERKAN, a.g.e., s.208

<sup>5</sup> Ruşen KELEŞ, *Kentleşme Politikası*, Imge Kitabevi, 4.Baskı, Ankara, 1997, s.19

makineleşmenin bazı köylerde işgücüne olan ihtiyacı azalttığını, ulaşım sektöründeki hızlı gelişmelerin de büyük etkisinin olduğunu söylemek mümkündür.

Bunun yanında ekilebilir tarım alanlarında çevre yönetimi ve sorunları dikkate alınmadığından, susuzluğa ve ekosistemin bozulmasına dayalı verimsizlik ve çoraklık sınırına gelinmesi kentlere göç eylemini hızlandırmıştır. Ayrıca, toprağın sürekli bölünmesiyle topraksız ya da yeterli toprağı olmayan köylülerin artması ve çok çocuklu ailelerin önüne geçilememesinden kaynaklanan geçim sıkıntısına paralel, kara ulaşım ağının gelişmesi de köyden kente göçü teşvik etmiştir. Diğer yandan Sanayi, ticaret, hizmet ve turizm sektörlerinin ülke ekonomisi içindeki görece paylarının ve öneminin artmasına karşın, bu sektörlerde çalışanların toplam sayısından daha fazla işsiz kesimi barındırmasından dolayı; kentler, kırdan kopup gelen herkese yeterli iş olanaklarını sunacak düzeye ulaşamamıştır. Bu süreç 1950'lerden başlayarak sürmekte –ve bizce özellikle de 1980 den sonra hızını artırarak devam etmekte- olup; bugün bazı yerleşim birimlerinde görülen ani nüfus hareketleri kentleşme olgusunun yanında, bu kentlerde çeşitli nedenlerle oluşan nüfus yığılmasını da ifade etmektedir.<sup>6</sup>

Türkiye'de kırsal ve kentsel yerleşim birimlerinde gerek yaşam standartları gerekse kamu hizmetlerinin görülmesi açısından bazı farklılıklar vardır. Bu farklar şehirlerin gecekondü bölgeleri ile ekonomik refahı nispeten daha iyi olan köyler arasında pek belirgin olmazken, ekonomik koşulların bozuk ve kamu hizmetleri kalitesinin düşük olduğu köyler ile metropoliten kentlerde orta ve üst gelir gruplarının yaşadığı kesimler arasında oldukça büyük boyutlarda farklılıklara ulaşmaktadır. Ülkemizde 1950'lerden itibaren başlayan ve Kalkınma Planları ile desteklendiklerinden kentte yoğunlaşma politikalarının hızla gerçekleşmesi sonucu kırsal bölgelerde çözümler yaşanmıştır. Köyden kente göç eden bu nüfus, ekonomik, kültürel, sosyal, psikolojik ve siyasal açılardan farklı eğilimler taşımaktadır. İlerleyen zamanlarda bu insanlarda zengin olma veya yaşamını sürdürme düşüncesi hâkim olmakta, yasal yollardan bu arzularını tatmin edemeyen gruplar ya da bireyler, genellikle oto kontrolü yapılamayan büyük kentlerde yasadışı yollara saparak bunu yasal olmayan yollardan elde etme yoluna gitmektedirler. Örneğin arazi yağmalaması, kamu malına kaçak inşaatlar, orman açma ve orman tahribatı ile kazanç sağlama, kaçak yapı ve kat yolsuzlukları, enerji hırsızlığı, uyuşturucu ve silah kaçakçılığı ve terör ve

<sup>6</sup> Hüseyin ÖZGÜR, "Türkiye'de Kentleşme ve Konut Politikalarının 75 Yılı", *Yeni Türkiye*, S.23-24, 1998, s.2353

şiddet olaylarının yönetim ve denetimi hep büyük kentlerden yürütülmekte; kırsal alan bir kaynak olarak görülmektedir. Bu sorunların kaynağında denetimsiz bir yönetim, hızlı bir niteliksiz nüfus artışı ve siyasal rejimde yabancılaşmadan kaynaklanan kolektif bilinç eksikliğidir. Nüfus ve siyasal tercihlerin temsil edildiği siyasal katılımdaki daralma katılımdan değil, ayırt etme düzeyine etki eden psikolojik algılamalardan kaynaklanır. Burada rejimin devamı ve rızaya dayalı itaate etki düzeyini, çok çocuklu aileler ve eğitim düzeyi düşük niteliksiz bir nüfus etkili olarak belirler. Ancak demokrasi prensiplerine uygun bir yönetim yerine elitist olarak ifade edilen dar ve küçük bir grubun medya ile işbirliği devleti yönetir.

Beşer yıllık nüfus sayımları incelendiğinde nüfus artışlarının ortalama olarak beşte dördü kentlerde yer almıştır.\* 1960 ile 1990 arasında kırsal nüfus yılda ortalama %1 oranında arttığı halde, genel nüfusun ortalama artış hızı %2,5'e yakın olmuştur. Kentsel nüfus ise ortalama %6.1 oranında artmıştır. Bu artışın bölgeler itibariyle de dengeli olmadığı görülmektedir. Güneydoğu Anadolu'da nüfus artış hızı 4,2 iken, batıda bu oran 1,9- 2.1 oranlarında değişmektedir. Demokrasilerin yaşayabilmesi için homojen bir nüfusun oluşturulması gerekir. Popülasyon ölçeklerinin homojen nüfusun aleyhine değişmesi aynı zamanda ulusal bilincin oluşturulmasıyla ters orantılıdır. Zira her insanın canlı varlık olarak algıladığı simge ve sembolleri ve kullandıkları davranış normları, siyasal veya sosyal motifleri vardır. İşte bunlar siyasal katılıma etki eden psikolojik unsurlar olup, ulusallığı değil, bölgeselliği temsil etmektedir. Oysa siyasal refleks ve davranışlar, daha iyi yaşama, daha refah içinde bulunma ve her türlü yönetim ve hizmet sürecinde siyasal kararlara etki etme ve katılma anlamında ulusun bütününi temsil etmelidir. Bölgeleri temsil eden siyasal motifli davranışlar bölgesel ve geleneksel değer ve ilişkileri temsil ettiğinden kişisel -aşiret örneği gibi- dini, etnik temellidir. Bu kent olgusuyla örtüşürülemez. Siyasal davranışları da demokratik beklentilerin, yetenek ve niteliklerin aksine; çıkar veya hemşehri grubu ilişkisine doğru çeker. Bu nedenle de şehir içinde homojen ve kentlilik bilincini taşıyabilecek popülasyon-canlı varlık sayılan nüfus-olusturulamaz. Temsilde de gerek ulusal ve gerekse bölgesel eşitsizlik söz konusu olur. Demokrasinin böyle bir zeminde yeşermesi ve sürdürülmesi de oldukça güçtür.

---

\* Türkiye'de beşer yıllık kalkınma planlarının kentleşmeye öncelikli bir hedef olarak yer vermesi; plansız ve kontrolsüz bir kentleşme sosyal, ekonomik, siyasal ve çevresel sorunların hızla artmasına da yol açmıştır.

1975–1980 dönemi içinde kırsal alanlardaki yıllık nüfus artış hızı yalnızca %1,3, kentsel alanlardaki nüfus artışı ise %4,4'tür. 1985'ten başlayarak kırsal nüfusta büyüme hızının negatif olmaya başladığı görülmektedir. Bu da bize kırsal nüfusun hızla azalmakta olduğunu göstermektedir. Gelişmiş ülkelerdeki tarımsal nüfus kriterleriyle örtüşmekte olan bu durum zaten AB'nin Türkiye'ye dayattığı bir talep olarak yerine getirilmektedir.

21. yüzyıl Türkiye'sinin kentleşme oranı, 2000 sayımı rakamlarına göre artık gelişmiş ülkeler düzeyine erişmiş görünmektedir. Bu rakamlar bize, Türkiye'deki kentleşme olayının ardında yatan temel öğenin kırsal alanlardan, kentlere yapılan göç olduğunu göstermektedir. Kentlerdeki "doğal" nüfus artışı, kentleşme sürecini etkileyecek ölçüde önemli bir öge değildir. "Doğal nüfus artışı ancak köylerdeki nüfus patlaması yoluyla, kentlere akına yol açmaktadır. Yüksek nüfus artış hızı böylece itici öğelerin ardında yatan nedenlerden birini oluşturmaktadır.<sup>7</sup> Bir ülkenin kentleşmeyle ilgili durumunu, kentsel büyüme, toplam nüfustaki kentsel ve kırsal nüfusun payı ve önceki kentleşme düzeyi<sup>8</sup> olmak üzere üç önemli öge özetlemektedir.

Coğrafi bölgeler arsında en yüksek düzeyde kentleşme Marmara bölgesinde gerçekleşirken en az kentleşme Karadeniz'de görülmektedir. Doğu, Güneydoğu, Karadeniz ve orta Anadolu bölgeleri, yalnız kalkınmadan değil, artan ve kentlere göç eden nüfustan da adaletli bir pay alamayan bölgelerimizdir. Kentleşme düzeyinin, Marmara bölgesinde %80'e yaklaşmasına karşılık, Doğu Anadolu'da %30'larda olması bu çarpıklığı açıkça yansıtmaktadır. Tatlıdil'e göre; üretime katılan Türkiye nüfusunun kapasitesi sınırlılık arz etmekte ve fonksiyonel olmayan (genç ve yaşlı nüfusa) bir istihdam pazarı içinde çalışan işgücü, Türkiye nüfusunun diğer yarısına bakmak zorunda kalmaktadır. Bu problem değişik özellikler göstermektedir. Kırsal ve kent alanlarındaki farklı doğum ve ölüm oranları, Türkiye'nin batı kesiminde özellikle büyük kentlerde toplanmış endüstriyel kuruluşlar ile orta Anadolu ve doğu kesiminde yer alan yetersiz istihdam ve gelir olanakları bölgesel açıdan değerlendirildiğinde önemli farklılıklar göstermektedir.<sup>9</sup>

<sup>7</sup> Emre KONGAR, *21. Yüzyılda Türkiye*, Remzi Kitabevi, İstanbul, 2000, s.550

<sup>8</sup> İsmail KILIÇ, "Türkiye'de Kentleşmenin Özellikleri", *Amme İdaresi Dergisi*, S.2, Cilt 26, Haziran 1993, s.149

<sup>\*</sup> Güvenlik ve terror gerekçesiyle orta ve doğu Anadolu'da bu oranın düşük gerçekleşmesi; devletin yatırım eksikliği ve diğer kentlerin yüksek çekim gücü olmasından kaynaklanmaktadır.

<sup>9</sup> Ercan TATLIDİL, "Türkiye'de Kentleşme ve İşgücünün Değişen Nitelikleri", *Sosyoloji Dergisi*, E.Ü.Ed.Fak. Yayını, S. 4, İzmir, 1993, s.66

Diğer bir çarpıklık, büyük kentlerin sosyo-ekonomik mimari ve kültürel yapısında görülür. Kentlerde, ekonomi, sanayide yeterli iş alanları yaratabilecek yatırım gücünden yoksun olunca, kentlerdeki işsizlik oranları yükselmekte; yoksulluk ve gizli işsizliğin egemen olduğu, kültürel benzeşim ve toplumsal bütünleşmenin olmadığı yerlerde, her türlü yasadışı oluşum ve gelişmelerin tohumları daha kolay büyüebilmektedir. Başta İstanbul ve İzmir olmakla olmak üzere, diğer büyük kentler çevresindeki kaçak yapılaşmayı yönlendiren ve mafya adı verilen yasa dışı güçler ve çıkar çevreleri yerel yönetimlerinde bilgi ve denetim eksikliğinden, hatta seçimlerde bizatihi göz yumulmasından dolayı çarpık kentleşmenin, baş aktörleri konumundadır.

Kentleşmedeki çarpıklığın dünyada git gide güçlenerek esen liberalleşme ve küreselleşme rüzgârlarının, ülkemizin geleneksel, ulusal ve evrensel değerleri üzerinde açtığı derin yaralarla da yakın ilgisi vardır.<sup>10</sup>

1980'lerde ivme kazanan ve 1990'larda daha da hızlanan küreselleşme<sup>9</sup> ve yerelleşme, köyler ve kentler arasındaki farklılığı kent kültürü lehine hızla ortadan kaldırmaya başlamış olup kuramsal düzeyde akılcı-modernist- bütüncül yaklaşımların yerini de parçacı ve post-modernist yaklaşımlar almaya başlamıştır.<sup>11</sup>

#### **A- Hızlı Nüfus Artışının Yarattığı Sorunlar:**

İkinci Dünya savaşının sona ermesinden sonra Türkiye'de nüfus hızlı bir artış göstermiştir. Bu artış, yoğunluğunu biraz yitirmekle birlikte günümüzde de devam etmektedir. Hızlı nüfus artışı, mekânına bakılmaksızın, kamu hizmetleri üzerindeki baskının artmasıyla sonuçlanmış, bu hizmetler toplumun gereksinmelerine cevap veremez hale gelmiştir. Bu durum yozlaşmaya uygun bir zemin oluşturmuştur. İstihdam alanında bu sorunlar şöyle özetlenebilir.

Türkiye zaman zaman inişli ve çıkışlı da olsa, yüksek sayılabilecek bir iktisadi büyüme hızlarını gerçekleştirebilmesine karşın, artan nüfusun büyükçe bir kısmına halen iş alanı yaratamamaktadır. Vatandaşlar, devleti

<sup>10</sup> Ruşen KELEŞ, "Cumhuriyetin 75. Yılında Türkiye Kentleşmenin Neresinde?" *Yeni Türkiye*, S. 23-24, 1998, s.2333

<sup>9</sup> 2000'li yıllardan sonra başedilemez bir biçimde yükselen küreselleşmenin gerek ülkemizde gerekse dünyadaki taraftarları giderek artmış; siyasal iktidarlar bu süreçte sermaye kesimi ve medya ile birleşerek kendi kamuoylarını ve dünya kamuoylarını büyük etkileri altına almıştır.

<sup>11</sup> Bahattin AKŞİT, *Türkiye'de Bunalm ve Demokratik Çıkış Yolları*, TÜBA. Proje Raporu, Ankara, 1998, s.198



yönetenlerden istihdam sorununa acilen bir çözüm bulmasını istemektedir. Devleti yönetenler siyasal tercihleri ile ve yapay olarak kamu sektöründe bürokrasiyi arttırmakta özellikle seçim dönemlerinde aşırı istihdam yaratmaya, daha doğrusu kamusal alanı kendi yandaşları ile doldurmaya yönelmektedir. Oysa devletin her işsizi iş yaratması olanağı da bulunmamaktadır. O zaman, devletin elindeki işler nasıl dağıtılacak, kime verilecektir. Oysa sürekli olarak İktidara gelen siyasal partiler, kamunun yarattığı yeni istihdam olanaklarını daha çok kendi militanlarına ve yandaşlarına tahsis etmektedirler. Bazı görevlere atananların ise hiç göreve gitmedikleri, ancak ücret veya maaşlarını almak için işyerine uğradıkları, başka işler yaptıkları, parti işlerinde çalıştıkları bilinmektedir. Son zamanlarda bazı kamu görevlilerinin, açık bulunan kadroları istedikleri kişilere maddi menfaat karşılığı tahsis ettiklerine dair haberler basına ve hatta meclis tartışmalarına da yansımıştır. Hatta bazı atamaların çok doğal bir uygulama olduğu, seçimlerde elde edilen sonucun aynen bürokrasiye yansımaları gerektiği hususuna dair siyasal mevkilerde bulunanlar açıklamalarda bulunmaktadırlar. Türkiye’de genel olarak yaşanan hızlı bir nüfus artışı aslında kentlerin de sorunu olmaktadır. DİE’nin 2000 yılı değerlendirmelerine göre; Türkiye’nin nüfusu 67 803 927 dir. Bu nüfusun 2007 yılı itibariyle yaklaşık 73 milyona ulaştığı görülmektedir. 1990–2000 dönemindeki yıllık nüfus artış hızı binde 18,3’tür. İl ve ilçe merkezlerinin ortalama nüfus artış hızı, ülke ortalamasından daha yüksek iken, bucak ve köylerin artış hızı oldukça düşüktür. 1990–2000 döneminde yıllık nüfus artış hızı ortalama olarak il merkezlerinde binde 27, ilçe merkezlerinde binde 26,4 ve bucak ve köylerde ise binde 4,2’dir. Yine İl ve ilçe merkezlerindeki 2000 yılına ait şehir nüfusu 44 006 274 ve yıllık şehir nüfusu artış hızı binde 26,8 iken; köy nüfusu 23 797 653 olup yıllık köy nüfus artış hızı da binde 4,2 olarak gerçekleşmiştir. Tuncay’ın belirttiği gibi, kırsal kesimin geleneksel davranış kalıplarının nüfus azalması nedeniyle ortadan kalkması beklenirken; tam tersine artan kentli nüfusun kentlilik bilincine uygun ve kent değerlerini yaratamadığı siyasal davranışlarında da paradoksal bir durumun varlığı, çıkara yönelik bir siyasal davranış sürecinin yaşandığı yani siyasal katılımın çıkar boyutuna dayandığı görülmektedir.

Bu artış 2000 yılı sonuçlarına göre 1995- 2000 arasında nüfus artış hızında %1,62, şehirleşme hızında ise %4,67 olarak öngörüldüğü.<sup>12</sup> Dikkate alınırsa kentlerin sorun boyutları ile daha çok mücadele etmesi, öncelikle kentlilik bilincin oluşturulabilmesi için çeşitli önlemler alması gerekecektir.

<sup>12</sup> DPT, DİE, *Sosyal Sektördeki Gelişmeler*, Ekonomik ve Sosyal Göstergeler 1950–1998, 2002

Diğer yandan Kamuda aşırı istihdam yaratılınca, ücretlerin düşük tutulması bir zorunluluk olmaktadır. Görevlerinin karşılığı gelire geçinemeyen bazı memurlar gelirlerini artırmak amacıyla çeşitli yollara veya yasal olmayan rüşvet almak ve kanunsuz işi yapmak gibi yöntemlere başvurmuştur. Bilim dünyasında dahi görülen bilimsel yozlaşma, bürokratik yozlaşma ve bürokratik sabotajlara dönüşmekte, bireysel çıkar ve beklentiler kamusal bilincin ve kamusal hizmetlerin önüne geçmektedir. Ulusal egemenlikten kaynaklanan mensubiyet duygusunun törpülenmesi ile ulus devlet bilincinin de yitirilmesine ortam hazırlanmakta; hızla artan nüfusun iç dinamikleri yetenek ve yüksek ideallere dayandırılmadığından kolektif bilinç oluşum sürecinin yerini, hırs ya da insani olmayan davranışlar almaktadır. Mesken konusundaki sorunlar ise; Özellikle kentlerde yoğunlaşan mesken sıkıntısının en pratik giderilme yollarından bir tanesi gecekondu inşa etmektir. Belediye yetkilileri, devlet arazisinin işgalini ve ruhsatsız inşaat yapımını, rüşvet-oy karşılığı görmezliğe gelmekte ve denetleyememektedirler. Görüldüğü gibi hızlı nüfus artışı karşısında, yeteneklere ve yarışmaya dayandırılmayan kamusal alandaki pozisyonunu özel beklenti ve talepleri ile örtüştüren kamu çalışanlarının niteliksizliği kamu hizmetlerinin de yetmezliğine-yozlaşmaya yol açmaktadır. Herkesin yararlanmasına açık bulunan hizmetlerden kimin yararlanacağını belirsizliği; kamuda torpil olarak adlandırılan adeta adam kayırma, hemşerilik, bölgecilik, gerilim, eşitsizlik ve kuralsızlık ile ilgili çekişmeleri gündeme getirmekte yönetenlere karşı ise güvensizliği pekiştirmektedir. Örneğin otoparklarla ilgili durumu, iltimas, rüşvet gücü ve zor kullanma, korku ve tehdit benzeri usuller birlikte belirlemektedir.

### **B- Hızlı Kentleşmenin Getirdiği Sorunlar**

Türkiye’de kentleşme bir bakıma hızlı nüfus artışının bir sonucudur. Dolayısıyla, kentleşmenin yarattığı bozulma ve yozlaşma, salt nüfus artışından kaynaklananlar dışında kentlere özgü sonuçlar da doğurabilmektedir. Türkiye’deki bizatihi kentleşme süreci, kentlerin ve kentli nüfusun büyük sorunlarla karşı karşıya gelmesinin en büyük sebebidir. Kısa sürede, son derece kalabalık nüfusların hızla mekân değiştirmesi, ülkede yaşanan hızlı sosyal değişim sürecinin de etkisiyle kentleri sorun alanları haline getirmektedir.<sup>13</sup> Bu sorunların başında kentsel bütünleşmenin, kente özgü davranışların sağlanamaması yanında kentlilik bilinci temelinde şekillenen

---

<sup>13</sup> Kemal GÖRMEZ, *Kent ve Siyaset*, Gazi Kitabevi, Ankara, 1997, s.17

ulusal mensubiyet bilincinin de törpülenmesi ile güvensizlik ve kuralsızlık-anomi-gelmektedir.

Kentlere gelenlerin sayısı son yıllarda o kadar hızla artmıştır ki, kentlerin yeni gelen nüfusu kentlileştirme kapasiteleri sınırlı kalmıştır. Kentlerin etrafında, çarpık ve kaçak yapılaşma, yarı kent, yarı kır görünümünde yerleşme birimleri türemiştir. Ne yazık ki bu süreç hala devam etmektedir. Çevre ve kent yağmalanmakta Türkiye'nin kalkınma maliyeti hızla artmaktadır. Buralarda yaşayanlar diğer bazı alanlarda olduğu gibi, siyaset alanında da kırsal nitelikli anlayışları yeniden üretmişler, girdikleri bu yeni ortam içinde birlikte hareket ederek; hemşerilikten kaynaklanan alışkanlık, bölgecilik üzerine kurulan dayanışma ve ilişkilerini sürdürerek, kentlerde etkin rol oynamaya ve güçsüzlüklerini gidermeye çalışmaktadırlar.

Kenti niteleyen kitle toplumunda varolması ve gözetilmesi beklenen nesnel kurallar, kentlerin bu yeni sakinleri arasında işlememektedir. Seçimlerde bu topluluklar bir arada hareket ederek gerek adayları gerek seçim sonuçlarını belirlemede çok etkili olabilmektedir. Bunun karşılığında kamu görevlilerinden bekledikleri kendilerinin, akrabalarının ve hemşehrilerinin kayırılmasıdır. Kamu görevlilerinin nesnel davranmasına ilişkin kurallar, yeni kentlilere anlamsız gözükmektedir. Bu nüfus, görevlilerin, görevlerinin gereği ifa etmeleri gereken nesnel rollerle, kişisel ilişkilerini birbirine karıştırmalarını bir sorun olarak görmemekte, aksine doğal bulmaktadır. Görevlilerin her isteği karşılama, yapması talep edilmekte ve beklenmektedir. Bir daha seçilmemeyi göze alamayanların-belediye başkan ve milletvekilleri- bu baskılara direnmek yerine onlara uymayı tercih etmeleri olasıdır. Nitekim kentlerin yerel ve ulusal düzeydeki politikacıları, davranışlarını giderek kırsal değerlere uygun olarak yönlendirme eğilimini ve kentin üzerindeki baskısını taşımaktadırlar. Ufak yerleşme birimleri olan köylerde fazla yadırganmayan değerler, öz denetimden ve kamusal algıdan uzak kent ortamında kargaşa ve algı farklılıkları yaratarak ekonomik, kültürel, toplumsal ve siyasal yozlaşmanın yaygın bir türünü oluşturmaktadır.

Diğer yandan kentin siyasal yaşamında, etnik ve dini ayrışmalara göre beliren siyasal kamplaşmaların önemi küreselleşme rüzgarları, etno-milliyetçilik akımları ve medyanın tutumuyla giderek artmaktadır(bkz. Erkal, 2005). Çağdaş kent sosyolojisi içinde incelenen kentlerde soy, sop, aşiret, mezhep ve benzeri çoğu birincil nitelikli bağların yerini; sınıf, meslek grubu gibi daha nesnel ve evrensel ilişkilerin aldığı görülmektedir. Ancak, hızlı kentleşmenin olduğu yerlerde, kentlere yeni gelen gruplar birincil bağları kullanarak, siyasal yaşamı denetleyebilmektedir. Kent bilinci ve

kentli davranış yerine kamusal hizmeti hemşehrilğe dönüştürerek kendisinin kırsal kesimden getirdikleri değerleriyle örtüştürerek kent hayatına uyum sağlamaya çalışmaktadır. Kentsel değerleri özümsememiş olanların kente uyması uzunca bir süreci kapsamakta, değerlerin ve kuralların özümsemediği, ilişkilerin bozulduğu kültürel ve dilsel yozlaşma kent yaşamına hâkim olmaktadır. Hatta öylesine ki Türkçe iletişim kurulamamakta, başarının ön koşulu olan Türkçe iletişim kurulamadığından kolektif bilinç oluşturulamamaktadır. Oysa “Güzel Türkçeyle kurulan iletişim, kolektif hakların belirlenmesini ve kurumsal yapıların doğru imaj oluşturabilmesini de gündeme getirir”(Tuncay, Posta Gazetesi, 2007). Bu yozlaşmanın bir boyutu, toplum düzeyindeki değerlerin aşınması, yerini grup ya da cemaat değerlerinin almasıdır. Diğer boyutu da, rüşvet, kamu mallarının yağmalanması –ormanlar, hazine arazileri ve gecekondu gibi-ve benzeri eylemlerden oluşmaktadır. Hızlı ve çarpık kentleşmenin ortaya çıkardığı siyasal davranışlarla ilgili sorunlardan bir diğeri ise; çağdaş kentlere özgü olmayan bu sosyal doku ve siyasal yapıların siyasal partilerin aday belirleme yöntemlerine de yansımalarıdır. Kendi kentinde doğan ve büyüyen, kentin sorunlarını bilen ve çözümler üretebilecek olan yerel adaylar yerine, partilerin hemşeri ve bölge baskılarına boyun eğerek; o kente dışarıdan gelen veya getirilen adayların öne çıkarılmasıdır. Bu bize göre temsilde eşitsizliği ve adaletsizliği doğurmaktadır. İşte bu nedenlerden ve durumlardan dolayı siyasal davranışların yeni yüzü olarak karşımıza çıkmakta; siyasal hayatı medyanın da katkısıyla yönetmektedir.

### **C- Göç Olgusunun Ortaya Çıkardığı Sorunlar**

Göçün, yerleşik bir düzenden, diğer yerleşik bir düzene geçebilmek için yapılan eylem olduğunu belirtmiştik\*. Bu bağlamda, kırsal nüfusun şehir yerleşim alanlarına göçü, göçmenlerin şehir ile olan ilişkileri konusunda iki farklı görüşü ortaya çıkardığı ifade edilmektedir. Şimşek'e göre “Bu görüşlerden biri, belirli bir dönem içinde kırsal nüfusun sahip olduğu değerlerin(komşuluk, akrabalık bağları, aile için güçlü ilişkiler, geleneksel tutkunluk ve dayanışma) zayıflamaya ya da ortadan kalkma eğiliminde olacağıdır. Bu görüşte geleneksel kültürün yerini, şehir yaşamının gerekli kıldığı kentsel değerlerin ve alışkanlıkların alması beklenmektedir. Çünkü şehir değerlerinin kırsal değerlerden çok farklı olması, kırsal yaşamla ilişkisini tamamen kesmeyen köylülerin şehre uyumunu mümkün

---

\* Ayrıca göç olgusunun hem iç hem de dış boyutu vardır. Bu eylemin psikolojik algı boyutu ve AB sürecine uyumu için (bkz. Tuncay, 2006).

kılmamaktadır. Buna aykırı görüş ise, özellikle gelişmekte olan ülkelerin kentleri, kırsal kesimden yoğun olarak göç almaktadır. Bu nedenlerle şehirleşme olayı kimilerine göre, yoğun kırsal göçlerle köyleşme ya da köylüleşme olarak nitelendirilmektedir<sup>14</sup>. Çünkü köylülükten çıkan ve topraktan kopan fazla emek kente göçtüğünde, buraya uyum sağlaması yani yerleşik bir düzene geçilmesi ve modern kentlere has sosyal organizasyon ve kurumlarla bütünleşmesi kolay olmamaktadır. Bunun nedeni, esasında kentlerimizin yeter hızla yeni bir yapıya ulaşip kırsal bölgeden kopan nüfusu emecek koşulları yaratamayışdır. Sağlıklı bir modern kent yapısı büyük çapta sanayi ve onunla beraber gelişecek modern biçimsel örgütlerin ortaya çıkması ile oluşur. Oysa bunlar Türkiye kentleşmesinde çok sınırlıdır. Kırdan göçen fazla nüfusun kentteki meslek yapısı, bu yönü çok iyi aydınlatmaktadır.

Kentlere aşırı göç sonucu gecekondular adı altında yeni yerleşim yerleri ve gecekondular halkı diye anılan yeni bir toplumsal katman oluştu. Bu katman kendi içinde de farklılaşarak, işçi, esnaf, tüccar gibi sınıflara ayrıştı.<sup>14</sup> Göçün nüfusun oturduğu gecekondular bölgelerinde yapılan bütün araştırmalara göre<sup>15</sup> buradaki aile reislerinin büyük çoğunluğu küçük memurluk, küçük ticaret, emlakçilik, çeşitli eskici-eşya ve ürün aracılığı, ayakkabı boyacılığı, şoför, garson ve pazarcı gibi işlerde çalışmaktadır. Bütün bu uğraşlar, gereğince sanayileşmiş bir düzene ait değildir. Modern toplum ölçütleriyle, sanayi öncesi feodal toplumun kentlerine özgü iş yapısının karmaşık bir bileşimidir.

Kente göçenler artık köylü kategorisinde değildir. Ancak geleneksel değerlerini korumak için oluşturdukları kapalı aile sistemleri ve davranış kalıpları ile de şehirli sayılmaları oldukça zordur. Kentin kurallarını özgürlük algılamaları ile ters orantılı gördüklerinden sosyal ve siyasal uyumsuzlukları, bölünme ve ayrılma motifli olarak kurgulanır. Çok yavaş sanayileşme ve ondan daha yavaş olan biçimsel organizasyon süreci nedeni ile aynı zamanda kentin cazibeleri ve çekiciliği sonucu topraklarını bırakmak zorunda kalmış olan bu nüfus endüstriyel – kentli işçi kimliğini almaya genellikle fırsat bulamamaktadır.<sup>16</sup> Aslında kentin kural ve normlarını tanımak ve tanımlamak istemeyen yeni kentli adayları genellikle denetimsizlikten de yararlanarak; kentsel toprakların yağmalanması ve

<sup>14</sup> KONGAR, a.g.e., s.151

<sup>15</sup> Mübcecel B.KIRAY, *Toplumsal Yapı Toplumsal Değişme*, Bağlam Yayınları, İstanbul 1999, s.161

<sup>16</sup> KONGAR, a.g.e. s.151

gecekondu eylemleri ile kentsel ve çevresel master planların yapılamamasına neden olurlar. Bu durum kentsel rantın paylaşımını, toprak mafyasının toplumsal ve ekonomik egemenliğini kısacası kentsel kuralsızlığı -anomi-yi-gündeme getirmektedir. Oysa kentler master planlamaya dayandırılmalı ve kentlilerle birlikte yönetilmelidir.

Kente gelen bu nüfusun, kentlileşememesi, yani kentsel değerleri benimseyememesi, bu insanların, içinde yaşadıkları toplumla bütünleşmek için, bir yandan hemşehrlik bağlarını, bir yandan siyasal partilerin il ve ilçe teşkilatları gibi yerel örgütlenmelerini, öte yandan da tarikatlar ve cemaatler olarak, siyasal İslam'ı kullanmalarını gündeme getirmiştir.<sup>17</sup>

Kente gelen ama kentleşememiş olan bu nüfus rasgele, küçük, üretici olmayan hizmet işleri ile uğraşmaktadır. Bu anlamda kentteki üretim ve meslek ilişkileri yüzeysel, ilkesiz ve şekilsiz bir hal almaktadır. Çocukların bu meslek yapısı içinde özel bir yeri vardır. Modernleşme öncesi tarımda çocuklar nasıl aile işletmesine 6 yaşından itibaren katılıyorsa, kentlere yeni göçen aileler ve çocuklarına da açık olan ve beceri gerektirmeyen işlere - mendil, gevrek su satmak, ayakkabı boyacılığı, oto camları silmek gibi-girmektedirler. Aileler bizatili çocuklarını bu meslek bile olmayan işlere sokmakta; çocukların para kazanmaları ve çalışmaları adeta bir görev algısı içinde kabul edildiğinden, köydeki 6 yaş ortalamasını adeta kentlere çekmektedirler. Kentteki bu tür işler gizli işsizliğin kırsal yörelerden kentlere kaydığını da göstermektedir. Ancak, ayakkabı boyacılığı, gevrek satıcılığı veya araba yıkayıcılığı gibi işlerde çalıştırılan küçük yaştaki çocukların eğitim ve meslek edinmeden uzak biçimde çalıştırılmaları; onları psikolojik olarak yaralamakta, belki de kentin yeni potansiyel suçlu görme sendromuyla -hastalık tablosuyla- irkilen bu kişiler yoksulluğun ve kimsesizliğin kucagında suç bataklıklarına da itilebilmektedirler. Genellikle yaptığımız gözlemlerde bu kişilerin geniş ve çok çocuklu aileler oldukları evin içinde bütün küçük çocukların bu tür işlerde çalıştırıldıkları saptanmıştır. Çaresizlikle yüz yüze kalan bu kişilerin kentin sosyal dokusunu bozmaktaki cesaretleri arttığından, kanunsuzluk içine çekilmeleri ve büyükler tarafından istismar edilmeleri kaçınılmazdır. Bunun için kent yöneticileri ve siyasal politika üretenler mutlaka bu sorunlara çözüm aramalı, oto kontrol dâhil çok yönlü bireysel ve kurumsal çözümler üretmelidirler.

Kente göç edenlerin satın alma gücünü ve oy potansiyelini kentteki bu tür ortamları kendilerine çok yararlı bulanlar, iş dünyası ve siyasal

---

<sup>17</sup> a.g.e., s.152

partiler, bu durumun üstünde pek de durmak istemezler. 1950'lerden günümüze kadar süren zaman içinde ekonomide daralıp genişlemeye bağlı olarak kendiliğinden oluşan belirli bir zaman, toplumun sorununu geçici bir süre için çözmüş gibi görünen siyasal kararları zaman zaman görmekteyiz. Fakat bir zaman sonra kentsel gelişmeyi tıkayan bu karar ve ara formüller (sık sık çıkarılan imar ve vergi affı yasaları gibi) yeterli bulmak, hem siyasi partilerde hem de giderek devlette iki temel ve tehlikeli yönü toplum hayatına yerleştirdi. Birincisi her türlü kanunsuzluğu ve yolsuzluğu olağan karşılama ve göz yumma yaşam biçimi haline sokuldu. İkincisi, modern toplumun kaçınılmaz parçası olan farklılaşma, uzmanlaşma ve gerçek anonim örgütlenme yerine durmadan küçük kapalı çevrelerin yüz yüze ilişkileri, kişisel bağımlılıkları oluşturan patronajı çeşitlendirdi ve yaydı.<sup>18</sup> Bu aşamada politika ve politikacı çevreleri bu çözülmeyi yavaşlatmaya, uzman bilgi isteyen sanayi geri çekmeye, ticareti öne çıkarmaya, kente yeni gelmiş yani kentleşememiş nüfustan oy almak için dinselliği ve etnik yapılanmayı ve eğilimleri politikaya sokmaktan çekinmediler. Yöneticilerin toplumsal bütünleşmeyi artırıcı politikaları devreye sokması ve bu yolla, Türk toplumundaki çıkara ve kuralsızlığa yönelik iç dinamiklerin köretilmesi yerine, toplum katmanlarının hepsinin katılımı ile ulusal mensubiyet bilincinin ve yüksek ideallerin daha çok canlandırılması gerekmektedir.

1980–2007 arası Türk toplumunun siyasal tercih değişiminde dinin siyasete alet edilmesi 1970'li yıllara göre farklı ve yeni bir aşamadır. Topraktan kopma, şehre göç hala devam etmektedir. Teknolojik ve ekonomik değişikliklerle hem köyünü terk eden, hem geçim kaynağını değiştiren, yeni ve bambaşka bir yaşam biçimine doğru giden yeni kentliler, birebir ilişkilere dayanan ve patronaj ilişkileri de dediğimiz düzenin yaratıcısıdır. Çünkü bu olumsuz süreç çağdaş devletlerdeki gibi seyretmemekte, seyahat özgürlüğü ve yerleşim özgürlüğü ile örtüştürülememektedir.

#### **D- Kentsel Yaşama Uyum Sorunu**

Kentsel yaşamda karşılaşılan en önemli sorunlardan birisi de, kentli nüfusun maddi ve manevi açıdan kent yaşamına ayak uyduramaması sorunudur. Kentlere yeni gelen nüfus kitleleri, kendi değer yargılarını, yaşam şekillerini, dünyayı algılayış biçimlerini kent yaşamına yansıtmak eğilimindedirler. Bunun sonucunda kentsel hayatta, “kente yeni göçenlerin

<sup>18</sup> KIRAY. a.g.e., s.345

kentin tinsel ve özdeksel yaşamına uyum sağlayamaması nedeniyle, özellikle büyük kentlerdeki gecekondü bölgelerinin kırsal görünüm kazanması” olarak tanımlanan kırsallaştırma olayı yaşanmaktadır.<sup>19</sup> Bu olgu sonucunda kentler birer büyük köy-özellikle İzmir örneğinde olduğu gibi- görünümü kazanırken, kentin yeni nüfusu ile yerli nüfusu arasındaki uyum da zorlaşmaktadır. Yeni gelen nüfus ve yerli nüfus çoğunlukla karşılıklı olarak, daha da önemlisi yerli halk üzerinde ayrı bir kontrol mekanizması oluşturmakta, sosyal, kültürel ve ekonomik ilişkiler buna göre şekillendirilmektedir. Birbirinden önemli ölçüde farklı sosyal ve kültürel değerleri barındıran, dünyayı farklı algılayan ve farklı deneyimleri olan yerli nüfus ile göçle gelen nüfus arasında daha fazla anlayış ve hoşgörünün gelişmesi bütünleşme açısından zorunludur. Oysa bu iki kimlik arasında gözlenen durum oldukça farklıdır. Bu fark ekonomik ve sosyal bütünleşmeyi engelleyen ve geciktiren bir biçimde kendini göstermektedir. Bütünleşememe durumu gelen nüfus açısından sistemin zorlaşmasına neden olmakta, bu durum yerli nüfusun devletin egemenliğini ve olanaklarını kendi benzerleriyle paylaşarak rolünü sürdürmesi talebini yaratmaktadır. Bu olay da göç eden nüfus ile yerli nüfus arasındaki etnik ayrımı derinleştiren bir zemin oluşturmaktadır.<sup>20</sup> Bunun için kentsel uyum sadece yeni gelen nüfusun adaptasyon sorunu olarak algılanmayıp, tüm kentli nüfusun bütünleşememesi olarak da kabul edilmelidir. Aslında aileler, çocuklar ve cinsiyet açısından da konu değerlendirilmelidir. Tuncay’ın “Psikolojik ve Sosyolojik Açıdan Polisin Sosyalleşme Süreci”(2001) adlı çalışmasında bu olgu şu şekilde aktarılmaktadır: “ Aile içi ilişkilerde kadının yeri az ya da çok bir bölgeden diğerine; kentsel ve kırsal orijinli ülkeler nezdinde de değişmektedir. Sosyal sınıf fonksiyonunda bireylerin geleneksel kültür mirasına uygun olarak etik yönden birlik isteklerini ve yine buna uygun kültürel miraslarını aktarma talepleri; kimlik olarak şekillenen süreçsel yapıyı korumakta tek çare biçiminde algılanmaktadır.

Bir diğer değişkenlik kaynağı da aynı şekilde ebeveynler düzeyinde ortaya çıkıyor. En büyük gerginlik ve çatışma kendi değerlerini alçaltılmış hissedenler yeni kültürel olguya uyum sağlayamıyorlar, yeni kültürel verileri denetleyemediklerinden şiddete yönelik örüntüler gündeme geliyor”( Manço S.40). Yine Tuncay’a göre(S.610-612), Aile sahip olduğu belirleyici kurumsal niteliklerle (inanç, değer, ahlak ve dini motifler vb.) çocuğu

<sup>19</sup> Ruşen KELEŞ, *Kentbilim Terimler Sözlüğü*, İmge Kitabevi, Ankara, 1998. s.86

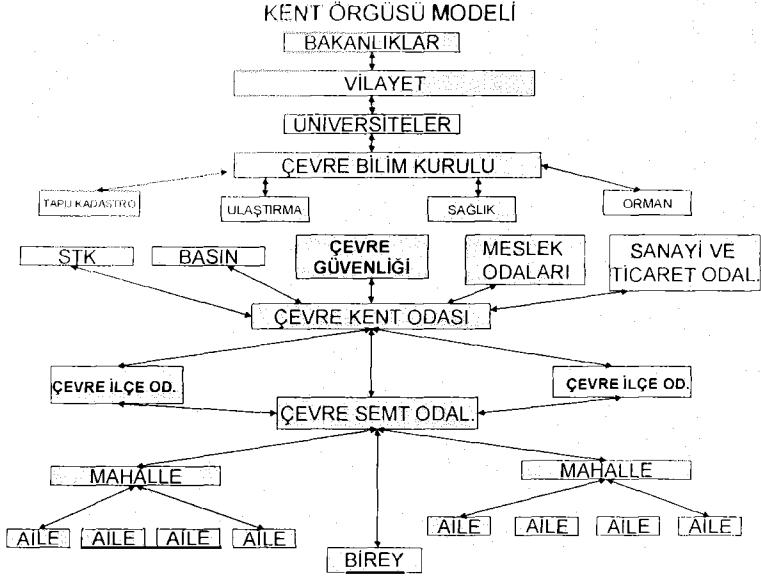
<sup>20</sup> Halil MUTİÖĞLU, “Göç ve Bütünleşememe Sorunu”, *Toplum ve Göç, Sosyoloji Derneği Yayınları*, Ankara, 1996. s.299



etkiler. Ailenin sahip olduğu bir takım nitelikler, çocuğun aile içindeki rolü ve yeri toplumsallaşma ve kültürel aktarım sürecinde son derece önemlidir. İşte bütün bu nedenlerle mücadele edebilmek ve sorunları çözebilmek için yeni bir model olarak Kent Örgü Sistemini Tuncay bir başka çalışmada ele almıştır(bkz. Şekil:1). Bu model hem kentsel gelişme için hem de çevre ile ilgili sosyal bir yaklaşım olarak birlikte değerlendirilmektedir. Eğer önerdiğimiz bir kent ağ sistemi kurularak halk katılımlı bir yapılanma gerçekleştirilemez ise, kentlere ve çevreye özgü sorunların giderek artmasını önleyebilmek ne yazık ki belki de mümkün olmayacaktır.

Kıscası plansız sanayileşme, kentleşme, kaçak yapılaşma ve plansız toprak kullanımı, enerji üretim ve kullanımına ilişkin sorunlar; doğal düzenin ve doğal hayatın tahribatı ile hızlı ve niteliksiz bir nüfus artışı herkesi düşündürmekten öteye mutlaka eyleme geçirmelidir. Çünkü bu sorunlar ailelerden başlayarak bütün kentleri, bölge ve ülkeleri hatta tüm dünyayı tehdit etmektedir. Artık makro planlara yönelebilmeli, insan faaliyetlerini ve eylemlerini bir master planlar dâhilinde ve özellikle kent ve çevre açısından insan, kurum ve tüm devletlerin çevresel eylemlerini sınırlandırabilmeliyiz.

Açıklamaya çalıştığımız bu karmaşık sorunların çözümünde, öncelikle psikolojik temelin ve sosyolojik parametrelerin önemi olduğu kadar; siyasal erk açısından, siyasal kararı doğrudan alan yönetim olgusu da doğrudan sorumludur. Çünkü bu olumsuz gelişmelerin asıl temelinde siyasal tutum ve tüm sosyolojik kurumlar ile siyasal erkin korumaları vardır. Tabandan tepeye kurulması düşünülen bu model hem kentleşme ve hem de çevre sorunlarını önleyebilecek bir model olarak bu konuların öncelikle yönetenlere ve sonra gerçek sahipleri halka dayandırmaktadır(bkz. Tuncay, 2007).



Şekil:1 S. TUNCAY tarafından Kıbrıs Yakın Doğu Üniversitesinde 2007 tarihinde gerçekleştirilen bir çevre konferansı için geliştirilmiştir.

## II- KENTLEŞMEYE İLGİLİ KAVRAMSAL BOYUT VE SAPTAMALAR

Gelişmekte Olan Ülkelerde (G. O. Ü.) kentleşme, demografik açıdan sanayileşmiş ülkelere oranla daha hızlı artar. Modernleşme sürecinde görülen en belirgin değişimden biri de kentleşmedir. Kentleşme, nüfusun kırsal alanlardan daha çok kentlerde toplanması, buna uygun bir yapılanma ile idari ve hukuki düzenlemelerin yapılması; kentsel sürece yönelik arz olanaklarının sunulması gibi faaliyet ve eylemleri ifade eder. Bu durumda iki gelişme söz konusudur. Birincisi, nüfusun yatay hareketliliği sonucu kentlerde toplanmasıdır. Diğeri de kentlerde toplanan bu nüfusun, kent tanımına uygun değerler ve kurumlar oluşturmalarıdır.

### A- Gelişmekte Olan Ülkeler İle Gelişmiş Ülkeler Açısından Kentleşmenin Özellikleri:

- 1) Bu ülkelerde, büyük ve çok büyük (anakent) kentlerin orta ve küçük büyüklükteki kentlere oranla daha hızlı büyümeleri göze çarpmaktadır.
- 2) Kentleşme hareketi belirli bölgelerde yoğunlaşmış olduğundan kimi bölgelerin kentleşme oranları düşük düzeyde kalmıştır.

3) Kentli nüfusun kent ve kamu hizmet gereksinmelerinin karşılanmasında eksiklikler ve aksamalar ortaya çıkmaktadır. Kentlerin denetimsiz yayılması aynı zamanda kentsel çevre ve ekonomik yapılar üzerinde de ciddi sorunlar yapmaktadır. Kentin kontrolsüz- denetimsiz yayılması insan üzerindeki etkilerinin olumsuz sonuçlarını kentlerdeki şiddet örgüsünü, suç eğilimini artırmakta ve çıkara yönelik suç olgusunu körüklediği görülmektedir.

Ülkemizde kır-kent farklılaşması eskisi kadar olmasa da önemini korumaktadır. Kır yerleşimlerinde oturanlar daha az gelire sahiptir. Kamu hizmetlerinden de daha az yararlanır. Yaşamı kolaylaştıran imkânlar, kentlerden daha az sahiptirler. Bununla beraber günümüzde elektriksiz köy kalmamıştır. Su arzı ise 1980'lere gelindiğinde kırdaki %60, belediyelerde %90 düzeyinde sağlanmış olmasına rağmen su sistemi ve rejimlerinin kentsel ve çevresel planları yapılamadığından; küresel ısınmanın da büyük etkisiyle suya yönelik önlemler alınmadığından, 2040 yıllarına doğru Türkiye'nin ne yazık ki büyük bir bölümünün çölleşeceği bilim adamlarımızca ve raporlarla belirtilmektedir. Eğitim ve sağlık hizmetleri de kırdaki daha zayıftır. Taşınmalı sistem diyerek hiçbir araştırma yapılmadan ve üstelik petrole dayalı bir politika olan köy ve kırlardaki ilköğretim okullarının bir yere taşınması bu yerleşimde oturanların eğitim isteklerini daraltmaktadır. Çünkü her gün çocuk bu uzun yolları çekmekte ve kazalarla karşı karşıya bulunmaktadır. Oysa her köyde bir öğretmenin istihdamı o köyün eğitim isteğini ve yetenekli çocukların üst basamaklara çıkmasını temin edebilir, ayrıca ulusal mensubiyet bilincini de arttırabilirdi. Doğum ve ölüm oranlarında da belirgin bir fark vardır. Örneğin 5 yaş altı çocuk ölüm oranı kentte %050,5, kırdaki ise %076,4'tür.

Aslında az gelişmişlik, günümüzde hızlı ve köklü bir yapısal değişmeyi körükleyen dinamik bir olgudur. Geleneksel yapının çeşitli etkilerle çözülüp dağılması sonucu beliren ve giderek hızlanan bu değişimler, bir yandan toplumun yeniden biçimlenmesine yol açarken, diğer yandan da çok güncel çeşitli ve önemli sorunların kaynağı da olmaktadır.

Son olarak, kent bölgelerinde oturup, yaşayanlar, kent mesafeleri konumu açısından hareketli olma eğilimindedirler. Hemşehriler arasındaki bağlar, görece olarak zayıftır. İnsanlar her gün birçok farklı iş yapmakta çeşitli etkinlik ve faaliyet içinde yer alırlar. Yaşamın hızı, dinamikleri ve çeşitleri doğal olarak kırsal kesimlerden daha hızlıdır. Bu ilişkiler rekabet

içinde gerçekleşecek işbirliğinin önüne geçer.<sup>21</sup> Ancak, yarışma daha nitelikli, verimli ve güvenli ilişkileri kentlilik kuralına bağlar.

### **B- Kentleşmenin Batı Bölgelerimizde Gelişmesinin Nedenleri:**

Türkiye’de büyük şehirler genellikle batı bölgemizde toplanmıştır. Zira şehirleşmede oldukça önemli bir role sahip olan ulaşım ve ihracata yönelik sanayileşme hareketleri bölgede yoğunluk kazanmıştır. Sınâî faaliyetlerinin hemen hemen üçte birine yakını İstanbul ve çevresinde birikmiştir. Bunun yanı sıra, İzmir, Adana, Ankara, Samsun, İzmit, Bursa, Eskişehir gibi sanayinin gelişmiş olduğu büyük şehirlerin çoğu ülkenin batı bölgelerinde veya batıya yakın bölgelerde bulunmaktadır. Bu şehirlerin bulunduğu alanlara devamlı kır bölgelerinden göç gelmektedir. Genellikle bu illerin kıyı kenti oluşu, ihracat ve ithalatı artırmış; buna uygun gelişen ulaşım ve yol teknolojileri iktisadi yönden yatırımcıları teşvik etmiştir. Dağlık bölgelerde oldukça yüksek yol ve nakliye giderleri, siyasal yöneticilerin de kararlarında etkili olmuştur. İş ve hizmet sektörlerinin yanı sıra denetimden uzak özgürlük ve yeni çıkar alanlarının bu kentlerde nüfusu çekici bir rol oynadığı ve böylece kentleşmeye etki ettiği görülür.

### **C- Kentleşmenin Bir Yan Ürünü Olarak Gecekondu:**

Şehirlere kısa süre zarfında çok sayıda nüfus gelmesi şehirlerin bu nüfusu istihdam edebilecek sanayiye ve barındırabilecek yeterli miktarda konut stokuna ve alt yapıya sahip olmaması, gecekondu bölgelerinin şehirlerin etrafında bir çığ gibi büyümesine ve Türkiye genelinde kontrolsüz bir şehirleşmenin doğmasına yol açmıştır. Bu bağlamda beşer yıllık kalkınma planlarında da hızlı kentleşmeye yer verilmesi bu hareketi hızlandırmış, bürokrasi, belediyeler ve diğer kamu kurumları da hazırlıksız yakalanmıştır. Hızlı şehirleşme ve beraberinde getirdiği gecekondulaşma bu sahada yapılan bir çok araştırmalarda da görüldüğü gibi önemli kültürel problemlere yol açmış, yetersiz sanayileşmeden dolayı verimli çalışma imkanları yeterli derecede yaratılmadığı için; iktisaden faal nüfus, aşırı bir şekilde hizmetler sektöründe ve diğer marjinal sektörlerde yayılmıştır.<sup>22</sup> Özellikle büyük kentlere aşırı nüfus yığılması ve şehirlerin düzensiz ve denetimsiz bir şekilde büyümesi alt yapı ve kamu hizmetleri bakımından mahalli idarelerin finansman ve teşkilat açısından yetersiz kalmalarına yol

<sup>21</sup> Antony GIDDENS, *Sosyoloji*, Ayraç Yayınevi, Ankara, 2000, s.507

<sup>22</sup> H.Musa TAŞDELEN, *Sosyoloji Konferansları*, İ.Ü.İktisat Fakültesi Metodoloji ve Sosyoloji Araştırmaları Merkezi, İstanbul, 1986, s.174

açmıştır. Sonuçta hızlı ve düzensiz şehirleşme ulaşım sorunu ile birlikte beraberinde ekonomik, hukuksal, sosyal ve kültürel birçok problemi de beraberinde getirmiştir.

Gecekondu konusundaki durum, güçlü toplumsal ve ekonomik oluşumları durdurmayı hedefleyen geçici hukuksal önlemlerin yetersizliğine bir kanıttır. Aslında, gecekondu tapu vermek ve gecekondu bölgelerine hizmet götürmek, sorunun çözümü bakımından oldukça akılcı bir yaklaşımı yansıtıyor gibi görülmekle birlikte, master planlamadan yoksun kentlerde, ancak halk- mafya- politikacı dayanışmasının bir sonucu olarak kalmaya mahkûmdur.<sup>23</sup>

## II- SİYASAL KATILMA VE SİYASAL DAVRANIŞA ETKİ EDEN FAKTÖRLER

Kısaca siyasal katılma, “gelişme” ya da “modernleşme” gibi genel bir süreci anlatmak için kullanılabilir bir kavramla ilişkili gözükmektedir.<sup>24</sup> Siyasal katılma “vatandaşların, siyasal sistem karşısındaki durumunu, tutumunu ve davranışlarını gösteren, hükümet yetkililerinin seçimini ve onların yaptıkları işleri doğrudan ve dolaylı olarak etkilemek amacıyla giriştikleri yasal eylemler”<sup>25</sup> dir. Vatandaşların, merkezi veya yerel devlet organlarının personelini yahut kararlarını etkilemek üzere kendilerince ya da başkalarınca tasarlanmış hukuki veya hukuk dışı, başarılı veya başarısız eylemlere girişmeleri<sup>26</sup> şeklinde de tanımlanmaktadır. (Tuncay, 1989)’a göre siyasal katılma demokrasinin en önemli araçlarından birisi olarak sistemle bütünleşik biçime gelebilmesi için ortaya koyduğu eylemlerin ve meşruiyetin kaynağıdır. Bu eylemler meşru demokratik eylemlerdir. Bu eylemler aynı zamanda siyasal katılma Saikleri ile ilgili siyasal kararlara etki edebilme ve yönetsel süreçlerdir.

### A- Siyasal Katılmannın Nitelikleri

Birçok siyaset bilimci, yalnızca yasal sınırlar içerisindeki etkileme davranışlarını katılma olarak kabul etmektedirler. Onlara göre katılım, kısaca yurttaşların karar organlarını etkilemeyi amaçlayan yasal davranışlardan

<sup>23</sup> KONGAR, a.g.e., s.566

<sup>24</sup> Ali ÇİFTÇİ, “Demokrasi ve Siyasal Katılma Sorunu”, *avrayakusagi.com*, 2.sayı, 2001

<sup>25</sup> Norman H.NİE, Sidney Verba, Philip Converse, Siyasal Katılma Kamuoyu ve Oy Verme Davranışı, (çev: İ.Turan, T. Karamustafaoglu), S Yayınları, Ankara, 1989, s.1- Bülent DAVER, Siyaset Bilimine Giriş, Siyasal Kitabevi, Ankara, 1993, s.203

<sup>26</sup> Ergun ÖZBUDUN, Türkiye’de Sosyal Değişme ve Siyasal Katılma, AÜHF Yayın., Ankara, 1995, s.4

oluşan bir süreçtir.<sup>27</sup> Bu anlamda katılım, yönetsel kararlardan dolayı ortaya çıkan hoşnutsuzlukların yönetime yansıtılması ve temsile dayanan demokrasinin boşluklarının doldurulması işlevini de yerine getirir.

Siyasal katılma, çağdaşlaşmayı belirleyen bir ölçüt olarak, çeşitli bilim adamları tarafından kullanılmıştır. Katılma, çağdaş toplumları geleneksel toplumlardan ayıran önemli bir ölçüttür. Bu ölçüt, siyasal erkin karar alma ve etki etme haklarının yurttaş ve yönetim arasında paylaşılmasıdır.<sup>28</sup> Katılımın önemli bir işlevi de siyasal sistem değerleri ile toplumsal bütünleşmenin sağlanması ve bireylerin de siyasal sistemi ve karar alma sürecini etkilemesine olanak sağlayacak bir araç olmasıdır.<sup>29</sup> Böylece toplum siyasal sürecin işlevselliğine doğrudan ya da dolaylı bir biçimde katkıda bulunur.

Katılımın giderek artan önemi, toplumsal değer değişimlerinin bir sonucu olarak, toplum çıkarlarının dile getirilmesi ve siyasal bir strateji olarak, siyasal planlara karşı ortaya çıkabilecek olumsuz tepkilerin üstesinden gelinmek istenmesinden kaynaklanmaktadır. Bu nedenlerle toplumun, seçimlerle sınırlı bir tutum sergilemesi değil, her konuyla ilgili kararlara katılmasını demokrasi ve katılım açısından daha yararlı buluyoruz.

#### **a) Siyasal Katılma Düzeyi**

Siyasal katılma düzeylerini şu başlıklar halinde inceleyebiliriz;

1. Siyasal Sürece Hiç Katılmayanlar: bu kişiler siyasetle hemen hiç ilgilenmemekte, seçimlerde oylarını dahi kullanmaktan kaçınmaktadırlar.
2. Salt Oy Kullananlar: oldukça geniş halk kitleleri için siyasal katılma seçimden seçime oyunu kullanmaktan ibaret olmaktadır.
3. Kişisel Sınırlı Katılımcılar: bazı kimseler oy kullanmaya ek olarak, daha çok kişisel sorunlarını çözmek üzere siyasal partilerle ilişkide bulunmaktadır.
4. Topluluk Düzeyinde Katılımcılar: bazı vatandaşlar çevresel ya da belirli toplumsal sorunların çözümü için kısmen bireysel olarak, fakat genellikle örgütler, gruplar aracılığıyla siyasal süreci etkilemeye çalışmaktadırlar.
5. Kampanyacılar

---

27 Akif ÇUKURÇAYIR, Siyasal Katılma ve Yerel Demokrasi, Yargı Yayınları, Ankara 2000, s.33

28 ÖZBUDUN, a.g.e., s.1

29 Birkan UYSAL, Siyasal Katılma ve Katılma Davranışına Ailenin Etkisi, TODAİE Yayınları, Ankara 1984, s.36

## 6. Siyasal Partilerde Görev Alanlar.<sup>30</sup>

Siyasal katılmayı dört boyutta ele alabiliriz; merak, ilgi, bilgi, önemseme ve eylem aşamaları. Siyasal olayları izleme derecesi “ilgi”yi, onlara verilen önem derecesi “önemseme”yi, onlarla ilgili olarak sahip olunan veriler de “bilgi”yi gösterir. Siyasal kararları etkilemek için gösterilen çabalar “eylem”dir. Böylece siyasal olayları izlemeden başlayıp, onları etkilemeye yönelik eylemlere kadar uzanan bir siyasal katılma yelpazesi oluşmaktadır.<sup>31</sup> Bireylerin katılma düzeyleri de birbirinden farklılık gösterir. En üst düzeyde katılanlara gladyatör (aktif vatandaşlar), orta düzeyde katılanlara seyirciler (pasif vatandaşlar), hiç katılmayanlara da apatetik (hareketsiz vatandaşlar) denmektedir.<sup>32</sup> Siyasal katılma Saiklerini Tuncay, duygusal katılma, maddesel(araçsal) katılma ve İdeolojik katılma biçiminde ele almaktadır. Aynı yazar siyasal katılma olgusunu, birey, aile, eğitim ve hukuk kurumları, siyasal kültür ve siyasal partilerle ilişkilendirerek, yabancılaşmanın siyasal katılma bağlamında ele alınmaması gerektiğini de ileri sürmektedir.

### b) Siyasal Katılmanın Şekilleri

Siyasal eylem biçimleri, olağan siyasal katılma, protesto davranışı ve baskıcı eylem olarak üçe ayrılmaktadır. Olağan siyasal katılma, seçim süreciyle, siyasal rejim tarafından konulmuş kural ve normlara uygun eylemleri içerir ve yasal sınırlar içersinde gelişir. Olağan dışı siyasal katılma ise, kurulu düzenin yasal normlarının dışında ve karşısında gelişir. Bireyin siyasal amaçlarına erişmek için fiziksel güç kullanması ve bu amaçla çeşitli eylemler gerçekleştirilmesi söz konusudur.<sup>33</sup>

Siyasal katılma yollarından bazıları şunlardır; oy kullanma, kampanya etkinlikleri, vatandaşın başlattığı ilişkiler, işbirliğini içeren etkinlikler.

### B- Gecekondu Halkının Siyasal Katılma Düzeyi

Gecekondu semtleri özellikle de 1970’li yıllardan sonra siyasete oldukça önemli oranda etki yapmışlardır. Bu yıllardan başlayarak dini ritüellere-ayinlere- öncelik veren kesimler, bu yörede yaşayanların

<sup>30</sup> İlter TURAN, *Siyasal Sistem Siyasal Davranış*, Der Yayınları, 3.baskı, İstanbul, 1986, s.74

<sup>31</sup> A.Taner KIŞI.ALI, *Siyasal Sistemler*, İmge Kitabevi, 4.baskı, Ankara 1998, s.185

<sup>32</sup> DAVER, a.g.e, s.203

<sup>33</sup> ÇUKURÇAYIR, a.g.e., s.59

inançlarına ve köylerinden getirdikleri dinsel algılamaları temsil eden motiflerine simge ve sembollerine; milliyetçi kesimler görece refah ve sınıf atlama düşüncesi içinde olan, gelenekçi kültürel birikimlerine, sol ve özellikle de sosyalist kesimlerse buralarda yaşayan insanların sınıfsal ve ekonomik yönlerine ve bu anlamda geliştirilen kavramsal söylemlere hitap etmiştir. Tarihsel süreç içinde gecekondular kesimleri adlandırılan bu kesimlerden kendisine en çok yandaş bulan kesim, sosyalist kesimdir. Öyle ki, sosyalist örgütlenmelerin tabanlarının büyük ölçüde buralardan oluştuğu bile söylenebilir. 1980 yılından sonraki zamanlarda bu kesimlerle yine de tüm siyasi partiler ilgilenmeye çalışmış, ancak bunların içinden dinci gruplar daha etkili olmuştur. Gerek oy potansiyelleri, gerekse dinamik yapıları ve genç nüfusu fazlasıyla barındırmaları, kentlerde istediklerini bulamamış olmaları ve çoğunlukla da işsiz, geliri az olmaları nedeniyle, günümüzde hemen her partinin ve siyasetçinin gözünü bu alanlara çevirmiştir. Gecekondular sakinleri önceleri, siyasetten umutsuz, çevresinde olup bitenlere karşı duyarsızdır. “oyunuzu hangi partiye vermeyi düşünüyorsunuz? Sorusuna, “karnımızı hangisi doyurursa”, “hayat pahalılığını hangisi ucuzlatırsa” ona vereceğiz diyordu.<sup>34</sup> Çünkü halkın estetik, moral, siyasal görüş ve hayat felsefesi karnını doyurma ve iş bulabilme endişesi üzerine kurulmuştur. Bu ise demokratik siyasal kültür yapısının algısal yönden sınırlandırılmasına ve giderek halkın kamusal alanlardan uzaklaşmasına ortam hazırlayacağı beklenirken; tam tersine halk inanç ve dini temsil edenlere ve bu eylemlere katılarak, değer artırımı ve değer yitimini ayırt etme erdeminden uzaklaştı. Gecekondular katılımı büyük kentlerle birlikte artarken, kentli insanlar siyasal sistemin devamında beklenen rollerini ortaya koyamadılar.

Ancak günümüzde vatandaşın aynı söylemlerde bulunması devam etmekle beraber; gecekondular kesiminin önemi giderek artmış ve hatta seçimleri belirleme özelliği ortaya çıkmıştır. Bu süreçte biyolojik önceliklerle beraber dini motiflere bağlanma artmış, din eksenli liberal politikaları temsil eden partiler öne geçmiştir. İşte burada daha sonra açıklayacağımız elit kesimin medya ile birlikteliği siyasal eğilimlerin farklı yönere kaymasını gündeme getirmiştir.

Türkdoğan’a göre, gecekondular halkı arasında siyasal katılımın temel felsefesi, ferdin danışma çerçevesini yansıtan biyolojik isteklere göredir. Kentleşme sürecinin ürünü olarak meydana gelen gecekondulaşma, beklenen “katılma niteliğini sağlayamıyor, oysaki haberleşme araçları ile

---

<sup>34</sup> Metin ERTEN, *Nasıl Bir Yerel Yönetim?*, Anahtar Kitaplar Yayınevi, İstanbul, 1999, s.69



kentleşmenin etkileri altında kalan gecekondu semtinde katılma oranının son derece düşük olması”, yoksulluk kültürünün bir sonucudur.<sup>35</sup>Yapılan birçok araştırma, siyasal katılmanın bunu destekleyen bir tutumlar kümesi ile bir arada bulunduğunu göstermiştir. Bu tutumlar, siyasal etkinlik duygusu, siyasal konular hakkında bilgi sahibi olmak ve katılma sorumluluğu duymak gibi davranışlardır. Söz konusu davranışlar, yüksek sosyal saygınlık sağlayan iyi öğrenim, yüksek gelir ve saygınlığı yüksek iş, gönüllü kuruluşlara üyelik, kitle iletişim araçlarını izlemek, kentsel bir ortamda bulunmak gibi bazı sosyo-ekonomik niteliklerle bir arada bulunmaktadır.

### C- Kentleşme ve Siyasal Katılma

Tuncay’a göre, kentleşme ile siyasal hayat-burada siyasal katılma- arasındaki ilişkinin temelini, kente gelenlerin beklentilerine yönelik sosyal hareketlilikleri ve buna ait siyasal davranış setleri ve siyasal hayata dair etkileri oluşturur. Nüfus ile ilgili demografik hareketler, sosyal ve ekonomik faktörler, ekolojik, teknolojik, ekolojik, bilgisayar ve iletişimsel gelişmeler tümüyle doğrudan ve dolaylı olarak siyasal hayatı etkiler. Bu toplumsal hareketliliğin öngörülerine dayanır. Siyasal katılmada siyasal yapılanma içinde etkin ve önemli bir eylem olup, kentleşme olgusunu biçimlendiren bir faktör olarak karşımıza çıkmaktadır.

Bazı düşünürler, halkın köy ve kasabanın sıcak ortamından, kentin dev ve anonim ortamına göçmesiyle, siyasal katılmasında bir azalma ortaya çıktığını öngörmektedir. Ancak kentleşmenin siyasal katılmayı artırdığını savunan, bu yargıya varmanın sebebinin kent kavramının sadece nüfusla sınırlı algılanması halinde doğrulanabileceğini söyleyerek kentlerde, ekonomik, sosyal, siyasal, kültürel özellikleri ile kentleşmiş bölgelerde, bütün katılma davranışları hesaba katıldığında; kentleşmenin katılmayı artırdığını ısrarla vurgulamaktadırlar.<sup>36</sup> Kentlerdeki katılma daha bağımsız, beklentileri ve çıkarı temsil etmesinden ve medyanın aşırı etkisinden dolayı daha mobilize ve bilinçli iken; kırsal kesimdeki katılma çoğunlukla geleneksel değerlere ve yerel siyasal önderlere bağımlı olduğundan duygusal ağırlıklıdır. Bunda eğitim düzeyiniit de rolü olmakla birlikte, toplumsal ilişkilerin ve genel olarak toplumsal kültürel ve inanç sisteminde doğan ortamın etkisi daha fazladır.<sup>37</sup> Kırsal yerleşme birimlerinde, aile, ağa-ırgat

<sup>35</sup> Orhan TÜRKDOĞAN, *Yoksulluk Kültürü, Gecekonduların Toplumsal Yapısı*, Dede Korkut Yayınları, İstanbul, 1977, s.160

<sup>36</sup> Kemal GÖRMEZ, a.g.e., s.37

<sup>37</sup> KIŞLALI, *Siyasal Sistemler...*, a.g.e. s.187

ilişkileri, kültürel ve geleneksel değerler ile toplumsal güçler kişinin bağımsız katılımını zorlaştırmaktadır. Bu nedenlerle ve kanaat önderlerinin güdümüyle kırsal kesimde katılma oranı daha yüksek görülür.

Milbrath'ın kentleşme konusunda yaptığı araştırma sonuçlarına göre, merkeze yakın konumda bulunan kentli insanlar daha yoğun siyasal katılmada bulunurlar. Zira bunlara merkezden daha sık ve yakın mesajlar gelir. Ayrıca bunlar da merkeze yakın konumdaki diğer kişileri daha kolay ve sık etkilerler. Merkezi konumları, onların siyasete katılmalarını kolaylaştıran kişisel nitelikler, inançlar ve tutumlar geliştirmelerini teşvik etmektedir.<sup>38</sup>

### III- MEDYA VE SİYASAL KATILMA İLİŞKİSİ

Türk toplumunda görülen kültürel, ekonomik, sosyal ve siyasal erozyonla birlikte; sağlıklı bir büyüme gerçekleştirilmiştir. Ancak bu süreç içinde toplumu yönlendiren en önemli güç haline gelen medyanın da sağlıklı bir yapıda gelişim göstermesine ve demokratik açıdan paradoksal bir siyasal katılıma neden olmuştur. Hızla artan aşırı ve niteliksiz nüfus yanında, özellikle büyük kentlerimizde yoğunlaşan göç olgusunun ortaya çıkardığı nüfusu barındıran kentler, medyanın adeta çekim merkezleri olmuştur. Çünkü medyanın elde etmek istediği Pazar öncelikle bu yerleşim birimlerinde hedefine ulaşabilmektedir. Medyanın üzerinde durduğu çeşitli konu ve alanlar vardır. Bu yerler aynı zamanda sosyal girişimciliğin de merkezleri olarak medyanın dikkatini çekmektedir. Marka, moda ve müzik öncelikli konuların başında gelir. Danslar, müzik yarışmaları, özel marka tanıtım programları gibi öncelikleri vardır. Siyasal eğitim yerine siyasal gerilim kaçırılmayacak konulardır. Bireysel girişimcilik ve sosyal dönüşüm projeleri de medyaya kar getirebilecek alanlar olduğundan ve ancak kentlerde yeşerebileceğinden, medyanın cazibe merkezleri olmaktadır.

Bir diğer konu toplumsal değişimin hızla sağlanabilmesi sosyal girişimcilerin itici güçler olarak farklı kurumlarda ve sivil toplum örgütlerini harekete geçirerek sosyal olduğu kadar ekonomik ve siyasal ilişkileri de temsil edebilmesi medyanın ilgi alanlarıdır. Ticaret odaları, sanayi odaları, esnaf ve sanatkârlar, Emlak kooperatifleri vb gibi örgüt güçlerini çeşitli entrika ve pazarlıklarla ele geçiren sosyal liderlerin de medyaya karlılık kapısı açabilmelerinden dolayı ilgisiz kalabilmeleri mümkün değildir. Örneğin, Uluslararası Sosyal Girişim Örgütü -AŞOKA tanıtım programı-gibi örgütler, medya kanalı ile topluma tanıtılmaktadır. Bu kanal, -Haber

---

<sup>38</sup> ÇUKURÇAYIR, a.g.e, s.81

Türk- kurumsal sorumlulukların boyutlarını küresel bir alana taşıyarak, toplumun sosyal sorunlarını öne çıkararak hem tanıtım ve hem medya'nın sorumluluk bilincini yerine getirmiştir. İki yönlü tren yolu gibidir medyanın içinde bulunduğu süreç. Sosyal projelere destek vermeyen ASOKA gibi kuruluşların içinde yer alan üyelere katkı yapılması düşündürücü olmakla birlikte, bu örgütleri, medyanın tanıtması kamu yararı içeriklidir(Haber Türk, 14.08.2007).

Ancak, medya siyasal alanın örgütlenmelerini de bu algı çerçevesinde taraf tutmadan kamuya açmak zorundadır. Siyasal katılımın demokratik ölçüler içinde gerçekleşebilmesi ve halk iradesine göre tercihlerin belirlenebilmesi katılımın eşit koşullarda artırılmasına bağlıdır. Gönüllü kuruluşların faaliyetlerinde hiç bir ayırım yapılmadan düşünce ve eylemlerinin topluma aktarılması medyanın eşit ve objektif bir anlayışa dayanması anlamına gelir. Bu aynı zamanda doğru ve dürüst bir basındır, ilkeli basın bağımsız basındır.

Gerek siyasal gerekse sosyal ve ekonomik alandaki gelişmelerde medyanın yönlendirici rolü giderek artmaktadır. Bu durum medyada sorumluluk bilincinin bir kenara itilerek çıkar amaçlı kullanılmasına da ortam sağlamaktadır. Serbest piyasa ekonomisinin çarkları arasında kar zarar denklemini kurma çabası içine giren medya kuruluşları sosyal sorumluluklarını bir kenara bırakmayı tercih eder hale gelmiştir. Eğitim düzeyi düşük, karar verme süreçlerinde kolay yönlendirilebilen, bir tüketim toplumu durumundaki Türk toplumu; ne yazık ki medyanın olumsuz yönlerine giderek artan bir yoğunlukla maruz kalmaktadır. Gelişen teknolojiye paralel olarak büyüyen haber alma ağına rağmen yukarıda bahsedilen ekonomik çıkarların ön planda olması toplumun sağlıklı bilgilendirilmesinin göz ardı edilmesini sağlamaktadır. Ekonomik gücü elinde bulunduran siyasal veya ekonomik gruplar medyanın dokunulmazları arasına girmekte böylece doğru, tarafsız, araştırmacı, soruşturmacı haber verme ilkeleri bir yana bırakılmaktadır. Bu durum toplumdaki yozlaşmanın en önemli unsuru durumuna gelmektedir.

Özellikle yerel medyada ekonomik çıkış yollarının kısıtlı olması kent haberciliği olgusunun gelişmek yerine, giderek körelmesini ve yok olmasını sağlamıştır. Yerel medya kuruluşları reklâm veren özel veya kamu kuruluşlarının bütün faaliyetlerini çıkarlar doğrultusunda yayımlayabilmekte, olumsuz yönleri görmezden gelinerek kar-zarar denkleminin zedelenmesinin önüne geçilmeye çalışılmaktadır. Özellikle son 10 yılda gerek yerel gerek ulusal medyada giderek yerleşen bu durum artık neredeyse "kanıksanan, yanlışlardan oluşan bir kurallar bütünü" haline gelmiştir.

Kısa vadeli kar-zarar denklemleri medya kuruluşlarının hayatiyetlerini sürdürmelerini sağlamakla birlikte uzun vadede hem medya sektöründe hem de bütün toplumda büyük tahribatlara, kültürel ve etik açısından yozlaşmalara yol açmaktadır. Bir usta çırak ilişkisiyle yetişen medya çalışanları bu ilişkiye gerek çalıştıkları kurumlarda gerekse sivil toplum kuruluşları aracılığıyla ilk yıllarda sert tepkilerle karşı çıksalar da güçlü meslek örgütleri tarafından desteklenmedikleri için adeta sistem dışına itilmişlerdir. Bugün medya kuruluşlarında geline nokta ise çalışanların pek çoğu, haberin temel taşları olan doğru, tarafsız, ilkeli, sorgulayıcı, yaratıcı unsurlarından habersiz bir şekilde çalışmakta kendilerine verilen haber konusunu yöneticileri tarafından çizilen çerçeveler içinde işlemekte oto sansürden geçirerek haberini oluşturmaktadır. Dahası bu durumun haberciliğin doğal yapısı olduğunu düşünmektedir.

Medya sektöründeki yapının bu kadar çarpık hale gelmesinin en önemli sonucu ise toplumun medyaya olan güveninin her geçen gün azalmasıdır. Sosyal hayatta bir yanda basın etkililiği artarken, diğer yanda da medya giderek etkililiğini yitirmektedir. Artık birey izlediği, dinlediği veya okuduğu haberi sorgulayarak, gerisinde başka ilişkiler olup olmadığını aramaktadır. Tabii bu sorgulama toplumun bilinç düzeyi yüksek kesimi tarafından yapılabilmekte, diğer büyük yığınlar ise kendileri farkında olmadan yönlendirilmekte, bilmeleri gerektiği kadarını öğrenmektedirler.

Kentleşme olgusuna da büyük darbe vuran medya sektöründeki bu olumsuz yöneliş siyasal alanı da etkilemekte, maddi gücü daha yüksek olan siyasi oluşumlar yönlendirilen toplum tarafından daha hızlı kabul görmektedir. Siyasal yapıların medya sektöründe etkinliğinin artması iktidar alternatiflerinin azalmasını da sağlamıştır. Son birkaç seçimde bu yönüyle medyanın gücü büyük önem taşımış ve iki dönemdir alınan sonuçlarda belirleyici olmuştur. İleri sürdüğümüz bu düşüncelerin bireyler, ekonomik yapılarına eğitim düzeylerine ve bağlı buldukları toplumun kültürel ve moral değerlerine göre farklı farklı algılaması basın ve medyanın etkin olmadığı anlamına gelmemelidir. Çünkü farklılığın temellendirilmesi ancak özel alanlarda, inanç ve kültürel temelli olacağı varsayımı; asla kamusal alanlarda ve kamusal bilinçle örtüştürülemez.

### SONUÇ YERİNE

Kentsel yaşam modern – katılımcı bir kültür çevresi içinde cereyan eder. Kişinin değer, tutum hatta davranışlarına büyük ölçüde çevresi etki eder, hatta sosyalleşmiş bireylerin davranış normlarını belirler. Bu durumda, kentte yaşayanların siyasal yaşamda yoğun bir faaliyet sürdürmeleri

kaçınılmazdır.<sup>39</sup> Ayrıca, kentsel çevre, eğitim, basın, gazete ve televizyonlar ile kitle iletişim araçlarını izleme gibi birçok kolaylıklar ve olanaklar sunduğu için, kentlerde siyasal katılımın kırsal alana göre daha yoğun ve daha bilinçli düzeyde gerçekleştiği söylenebilir.

Kentleşme sürecinin pek çok faktörün etkisiyle, geleneksel davranış kalıplarını yok ettiği, yerine yenisini getirdiği ve yeni gelenlerin kent yoluyla farklı bir siyasal deney içerisine girdiği görülmektedir. Bu çerçevede kentlilerin daha katılımcı ve siyasal sistemden daha çok talep edici olmaya başladıkları görülür. Milbrath ise kentin iletişim ağı, merkeze yakınlık, sosyal etkileşim gibi sebeplerle katılımı artırdığını savunmaktadır.

Ayrıca, siyasal katılma, çeşitli toplum kesimlerine sembolik de olsa temsil olanağı sağladığından, toplumda belirli bir dengenin ve uzlaşmanın oluşumunu kolaylaştıracaktır. Bütün bu statüleri moral değer olarak kabul etme yanında, ekonomik ve siyasi çıkar aracı olarak ta algılamak mümkündür. Bu yönde sosyal kurumlar ve siyasi kurumlara her düzeyden ve her gruptan katılım olanakları değişik bir biçimde arttıkça, çeşitli toplumsal sınıfların siyasete katılımı artacak, dolayısıyla siyasal istikrar gözetilmek durumu sağlanabilecektir. Aslında, siyasal hayatı düzenleyen partilerin işleyişi ve demokrasiyi algılama ve uygulama boyutu, siyasal katılımın daralıp ya da genişlemesine imkân tanımakta, üzerinde ısrarla durduğumuz kurumsal yapıların-her türlü kurumun- fonksiyonelleşmesi sürecinde, siyasal örgütlerin üzerinde durması gereken parti içi demokrasiyi gündeme getirmektedir. Bu durum ne yazık ki seçmenin dikkatinden kaçırılmakta, siyasal sistem her seçim döneminde zaafa uğradığından sisteme, rejime karşı güvensizlik giderek artmakta; buna karşın sisteme etki eden kurum ve kuruluşların, medya ve basının ise gücü ve etkisi tam tersine artmaktadır.

Katılımcı düşüncenin bir yaşam biçimine dönüşebilmesi ise; yurttaşların bütün katılım olanaklarıyla, yönetsel ve siyasal karar alma süreçlerinin içerisine çekilmesine bağlıdır. Siyasal katılımı ilgili bilgilenme sürecinin sağlıklı bir biçimde işletilmesi sadece eğitim kurumlarından değil, bütün sosyal sınıfların oluşturduğu meslek kuruluşlarından, yani sivil toplum örgütlerinden beklenen bir çalışma ile gerçekleştirilebilecek; özellikle ve öncelikle basının bu konularda öncü bir rol üstlenmesi gerekecektir. Katılımcıların katılma düzen ve düzeylerinin özendirilmesi; aynı zamanda “birlikte yönetim” olgusunun yaşam biçimine dönüştürülmesi, öncelikle insanın insan gibi algılanması ve ona saygı duyulmasıyla kısacası, kır, kent

<sup>39</sup> Ersin KALAYCIOĞLU, “Siyasal Katılımın Koşullarına Genel Bir Bakış, Türkiye Örneği”, *Türkiye’de Siyaset: Süreklilik ve Değişim*, Der Yayınları 157, İstanbul, Tarihsiz, s.539

ve siyasal hayat üçgeninin örtüştürülebilmesi ile mümkün olacaktır. Çünkü Tuncay'ın (1989) belirttiği gibi, seçimden seçime veya bir referandumda oy vermeyi siyasal hayata katılma olarak kabullenmek; demokrasi gerekleriyle bağdaşmaz. Başta basın gibi tüm kurum ve kuruluşlar işletilerek, rejimin sürekliliği, o rejimin açıklığına bağlıdır. Günümüzde basın ve medyanın siyasal katılmayı yönettiği, küresel bir olgu olan sermaye ile işbirliği içinde elitist bir grupla siyasal kararlara etki ettiği ayrıca gözden uzak tutulmaması gereken bir gelişmedir. Bu ise Siyasal Kültür ve Milliyetçilik İlişkisi İçinde Medyanın Rolü çalışmamızda detaylı olarak ele alınmıştır. Kentleşme ve siyasal katılma ilişkisi giderek boyut değiştirmekte, psikolojik algı ve algısal yetilerin farklı biçimlerde yönlendirilip yönetildiği görülmektedir. Bu nedenle Tuncay'ın (2005) belirttiği gibi, ulusal mensubiyet bilincinin geliştirilmesi ve ulus devlet olgusunun devamı için, toplumun bütün kesimleriyle mutlaka Türkçe bir iletişim kurulması, kavramların, simge ve sembollerin doğru motifleri çağrıştırarak doğru algılanması gerekmektedir. İşte tüm bunların başarılmasında kurumsal yapıların fonksiyonelleştirilmesi gerekiyor. Gerek kurumlarda ve gerekse toplumda stresin burada siyasal belirsizliğin ve güvensizliğin-ortadan kaldırılması ve tüm bunların siyasal ve bürokratik liderlikle örtüştürülmesi ve doğru bilgi akımıyla medya tarafından desteklenmesi gerekiyor. Toplumsal düzenin algısal yetenekleriyle doğru orantılı olarak kentlerin yeni bir ağ sistemini ifade eden, aşağıdan yukarıya işleyen bir master planlama ile iletişim ve etkileşimin kent dokusuyla ve yönetimiyle açığa çıkarılması ön koşul olarak karşımıza çıkıyor.

Medya ile siyasal katılma arasındaki ilişkiye medyanın etkisi ve siyasal katılımın yeni yüzü yeniden değerlendirildiğinde; kentleşme ile de yakından ilgili olduğunu görüyoruz. Türkiye'de kentleşme ve göç olgusu sürecinde medya ve siyasal katılma ilişkisi; günümüzde siyasal davranışın yeni yüzü olarak ve uluslar arası boyutları olan önemli bir konu olarak karşımıza çıkıyor. Artık küreselleşme rüzgârından etkilenmeyen bir ülkenin olduğundan söz edebilmek neredeyse olanaksız. Zaten bu kaynaktan beslenen medya ve her yönü ile bunu örgütüyor. Medyada kalite yerine reyting kaygıları, kanalın ya da gazetenin devamı ve yaşaması gerekli parasal ilişkinin nasıl ve kiminle kurulacağı soruları bu sektörü yönetiyor. Haber önceliklerini önem sırasına göre değil, çıkar ilişkisinin getirilerine göre belirliyor. Gerekirse kamuoyunun bilmesi gereken haber ve bilgi kaynaklarını saklayabiliyor. İsterse onu bir tehdit aracı olarak, dilediği süreçte kamuya aktarıyor. Çağlar açısından yirminci yüzyılın sonundaki sanayileşmeyi aşan psikoloji çağı, bilgi çağı ve iletişim çağı uzay çağını da arkasına alarak adeta tüm evreni kuşatmaktadır. İletişim teknolojisi ve

medya sınırlarını tüm dünyanın şekillenmesinde uzunca bir süre başrol oynamaya devam edecektir. Bu gücün karşısında sadece bilgi temelli bir toplum merkezi durabilir. Bunun içinde hem sosyal devlet ve hem de para gereklidir. Her zaman söylendiği gibi parayı veren düdüğü çalmaktadır. Küresel dünyanın karşısındaki en büyük sorun insanın kendisidir. Çünkü tüm kurum ve kuruluşları onlar oluşturmakta ve komutlarını da sermaye ve medyayı elinde tutan siyasi elitler vermektedir.

### KAYNAKÇA

- AKŞİT, Bahattin; *Türkiye'de Bunalım ve Demokratik Çıkış Yolları*, TÜBA, Proje Raporu, Ankara, 1998
- ÇİFTÇİ, Ali; "Demokrasi ve Siyasal Katılma Sorunu", www.avrasya.kusagi.com, S.2, 2001
- ÇUKURÇAYIR, Akif; *Siyasal Katılma ve Yerel Demokrasi*, Yargı Yayınevi, Ankara, 2000
- DAVER, Bülent; *Siyaset Bilimine Giriş*, Siyasal Kitapevi, Ankara, 1993
- DPT, DİE; Sosyal Sektördeki Gelişmeler, Ekonomik ve Sosyal Göstergeler 1950 -1998, www.dpt.gov.tr/dptweb/esg/esgx.html.
- DİE; 2000 Genel Nüfus Sayımı, TC. BAŞBAKANLIK DEVLET İSTATİSTİK ENSTİTÜSÜ
- ERKAL, Mustafa; *Küreselleşme Etniklik Çokkültürlülük*, Derin Yayınları:63, İstanbul, 2005.
- ERKAN, Hüsnü; *Bilgi Toplumu ve Ekonomik Gelişme*, 3.baskı, Türkiye İş Bankası, İzmir, 1997
- ERTEN, Metin; *Nasıl Bir Yerel Yönetim?*, Anahtar Kitaplar Yayınevi, İstanbul, 1999
- GIDDENS, Anthony; *Sosyoloji*, Ayraç Yayınevi, Ankara, 2000
- GÖRMEZ, Kemal; *Kent ve Siyaset*, Gazi Kitapevi, Ankara, 1997
- HABER TÜRK; Uluslararası Sosyal Girişim Örgütü -AŞOKA tanıtım programı-14.08.2007
- KALAYCIOĞLU, Ersin; "Siyasal Katılımın Koşullarına Genel Bir Bakış, Türkiye Örneği", Türkiye'de Siyaset: Süreklilik ve Değişim, (Ed. E. Kalaycıoğlu, A.Y.Sarıbay), Der Yayınları 157, İstanbul, Tarihsiz
- KARAMAN, Z.Toprak; *Kent Yönetimi ve Politikası*, Anadolu Matbaacılık, 5.baskı, İzmir, 2001
- KAVAKLI, Oğuzhan,
- TUNCAY, Suavi; *Kurumsal Yapıların Fonksiyonelleşmesinde Stres Yönetiminin Motivasyon ve Liderlik İle Örtüştürülmesi*, Ege Üniversitesi, İletişim Fakültesi, Yeni Düşünceler Dergisi, İzmir, Şubat 2007.

- KELEŞ, Ruşen ; *Kentleşme Politikası*, İmge Kitapevi, 4.baskı, Ankara, 1997
- KELEŞ, Ruşen ; “*Cumhuriyetin 75. Yılında Türkiye Kentleşmenin Neresinde?*”, Yeni Türkiye, S.23-24, 1998
- KELEŞ, Ruşen ; *Kentbilim Terimler Sözlüğü*, İmge Kitapevi, Ankara, 1998
- KILIÇ, İsmail; “*Türkiye’de Kentleşmenin Özellikleri*”, Amme İdaresi Dergisi, S.2, Cilt:26, Haziran 1993
- KIRAY, Mübeccel; *Toplumsal Yapı Toplumsal Değişme*, Bağlam Yayınları, İstanbul, 1999
- KIŞLALI, A.Taner; *Siyasal Sistemler*, İmge Kitapevi, 4.baskı, Ankara, 1998
- KONGAR, Emre; *21. Yüzyılda Türkiye*, Remzi Kitapevi, İstanbul, 2000
- MANÇO,Altay-  
FREYENS,Fabienne: “*Relations Institutions-Famillies Immigre’es et Violences Intrafamiliales Une Approche Empirique Ecarts, T’itentie*”  
Revue Trimestrielle Sur L’integration, hiver 2001/2002-6, 10 E. No 98
- MUTİOĞLU, Halil; “*Göç ve Bütünleşememe Sorunu*”, Toplum ve Göç, Sosyoloji Derneği Yayınları, Ankara, 1996
- NIE, Norman, Sidney VERBA, Philip CONVERSE; *Siyasal Katılma Kamuyu ve Oy Verme Davranışı*, (çev: İ.Turan, T.Karamustafaoğlu), S Yayınları, Ankara, 1989
- ÖNDER, A. Tayyar; *Türkiye’nin Etnik Yapısı*, Fark Yayınları, 26. baskı, Ankara, Mayıs 2007.
- ÖZBUDUN, Ergun; *Türkiye’de Sosyal Değişme ve Siyasal Katılma*, AÜHF Yayınları, Ankara, 1975
- ÖZGÜR, Hüseyin; “*Türkiye’de Kentleşme ve Konut Politikasının 75 Yılı*”, Yeni Türkiye, S.23-24, 1998
- POSTA GAZETESİ; *Halkla İlişkilerin Başarısı Türkçede*, 1 Temmuz 2007.
- SOLGUN, Sertaç; *Uyusturucu Madde Kaçakçılığı ve Alternatif Çözüm Önerileri*, Muğla Üniversitesi, SBE Yüksek Lisans Tezi, 2002, Muğla
- ŞİMŞEK, Osman; “*Sosyo Kültürel Açından Gecekondu ve Konut Kooperatifleri*”, Yerel Gündem, Yıl:2, Sayı:12, Aralık 2000
- TAŞDELEN, Musa; *Sosyoloji Konferansları*, İ.Ü. İktisat Fakültesi Metodoloji ve Sosyoloji Araştırmaları Merkezi, İstanbul, 1986
- TATLİDİL, Ercan; “*Türkiye’de Kentleşme ve İşgücünün Değişen Nitelikleri*”, Sosyoloji Dergisi, E.Ü.Ed.Fak.Yayını, S.4, İzmir, 1993
- TATLİDİL, Ercan; “*Göç ve Kentleşmenin Sosyal Boyutu*”, Sosyoloji Dergisi, E.Ü.Ed.Fak.Yayınları, S.6, İzmir, 1998
- TUNCAY, Suavi; *Batı Demokrasilerinde Siyasal Katılma ve Açıklık İlkesi*, DEÜ, SBE Kamu Yönetimi Anabilim Dalı, Yüksek Lisans Tezi, 1989, İzmir



- TUNCAY, Suavi; *"Sanat, Kültür, ve İletişimin Sosyal Dokunun Oluşumuna Katkısı"* Türk Dünyası Araştırmaları, Şubat 2000
- TUNCAY, Suavi; *"Psikolojik ve Sosyolojik Açıdan Polisin Sosyalleşme Süreci"* 21.Yüzyılda Polisin Eğitimi Sempozyumu, EGM,EDB.Yayımları, 2000,Ankara
- TUNCAY, Suavi; *Parti İçi Demokrasi ve Türkiye*, Gündođan Yayınları, 1996, Ankara
- TUNCAY, Suavi; *İletişim, Çevre Etkileşimi ve Ulusal Mensubiyet Bilincinin Algılanması*, İstanbul Üniversitesi, Sosyoloji Konferansları, Otuzbirinci Kitap, İstanbul, 2005.
- TUNCAY, Suavi; *Göç Olgusunun Psikolojik Algı Sorunları ve Avrupa'ya Uyum Sürecinin Analizi*, Araştırma, Türkiye Araştırmalar Merkezi Direktörlüğü, Essen Almanya, 2006.
- TUNCAY, Suavi; *Siyasal Kültür ve Milliyetçilik İlişkisi İçinde Medyanın Rolü*, Uluslar arası Medya ve Siyaset Sempozyumunda sunulacak metin, 15-17 Kasım, İzmir, 2007.
- TUNCAY, Suavi-GÖKSEL, A. Bülent-YÜRÜR, Carol. S- SALALI, H.Ece; *The Importance Of Environmental Master Plans:A Sociological Approach*, Yakın Dođu Üniversitesi, Uluslar Arası Çevre Konferansı, Kıbrıs, 2007.
- TURAN, İlter; *Siyasal Sistem Siyasal Davranış*, Der Yayınları, 3. baskı, İstanbul, 1986.
- TÜRKDOĐAN, Orhan; *Yoksulluk Kültürü, Gecekonduların Toplumsal Yapısı*, Dede Korkut Yayınları, İstanbul, 1977
- UYSAL, Birkan; *Siyasal Katılma ve Katılma Davranışına Ailenin Etkisi*, TODAİE Yayınları, Ankara, 1984.