



International Journal of Social Sciences

ISSN: 2587-2591

DOI Number: <http://dx.doi.org/10.30830/tobider.sayi.5.2>

Volume 3/1 Spring

2019 p. 1-16

FIRTINA TANRISI' NIN ANADOLU VE ESKİ YAKIN DOĞU KÜLTÜRLERİNDEKİ İZLERİ

TRACES OF THE STORM GOD IN ANATOLIAN AND OLD NEAR EASTERN CULTURES

Keziban ŞAHİN*

ORCID No: 0000-0001-7057-2125

ÖZ

Eski çağlardan günümüze kadar, insanoğlu inanma ihtiyacı üzerine kurulu bir yaşam sürer. Ancak günümüze oranla antik dünya dinlerinin karmaşık, egzotik ve efsanelerle dolu olduğu su götürmez bir gerçektir. Bu ilkel inançlara dair yapılan birçok araştırmada, din ve inanç bakımından birbirinden etkilenen toplumların hatta uygarlıkların olduğu sonucunu çıkarabiliriz. Çünkü insan, doğası gereği değişime ve etkileşime açık yapıdadır. Buna bağlı olarak çalışmanın konusu; Anadolu ve Eski Yakın Doğu inançlarındaki etkileşimin önemli örneklerinden birisi olan, *Fırtına Tanrısı* üzerinedir. Eskiçağ dinlerinin birçoğunda tapınım gören bu tanrının genel olarak sıfatı; *baş tanrı* ya da *baba tanrı* olup, etkin bir karakterdir. İnsanlığın meydana getirdiği kültürel geçişlerin sonucu olarak; Fırtına Tanrısı'nın kökeni, gelişimi ve isimleri üzerinde durulmaya çalışılacaktır.

Anahtar Kelimeler: Fırtına Tanrısı, Kültürel Etkileşim, Köken, Dağılım

* Selçuk Üniversitesi Sosyal Bilimler Enstitüsü Tarih Anabilim Dalı Eskiçağ Tarihi Bilim Dalı
Yüksek Lisans Öğrencisi E-mail: arkeo.kbsahin@gmail.com

ABSTRACT

From ancient times to the present day, human beings live a life founded on the need to believe. But compared to complex world of the ancient religion, ancient religion is an indisputable fact that the exotic and full of legend. In many studies of these primitive beliefs, we can conclude that there are societies affected by religion and belief. Due to the nature of human is open to change and interaction. Accordingly, the subject of the study; It is about the God of Storm, which is one of the most important examples of the interaction of Anatolian and Old Near Eastern beliefs. Many of the ancient religions in general epithet of this god who worshiped, is the chief god or god father is an active character. As a result of the cultural transitions of humanity; The origin of the Storm God, it will try to focus on the development and names.

Keywords: God of Storm, Cultural Interaction, Origin, Distribution

Giriş

Fırtına Tanrısı eskiçağ politeist dinlerinde önemli bir yere sahipti. Bu yöndeki çözümlenmeyi ve araştırmayı yaparken, çalışmanın merkezinde **Hitit Dini** olacaktır. Bu çalışma alanı konunun daha anlaşılır olmasını sağlayacaktır.

Hint-Avrupa kökenli bir kavim olduğuna bildiğimiz Hititler, Anadolu'da kendilerini göstermeye başladıkları ilk andan itibaren, birer birer Hatti Beylikleri'ni ele geçirip Orta ve Güney Anadolu'da Eski Hitit Krallığı'nı kurdular (MÖ 1660-1460). Bu kurulan krallık federal bir yapıya sahipti. İlerleyen zamanlarda ise güçlü bir imparatorluk haline gelmiştir (MÖ 1460-1190). MÖ yaklaşık 1200'lerde bu büyük devlet, tarih sahnesinden silinmiştir. Sonraki dönemlerde ise Hitit geleneği sadece güney ve Güneydoğu Anadolu'da belirli bir müddet daha varlık göstermiştir (Akurgal 1989: 15).

Hitit Dini'ne Genel Bakış

Bin tanrılı din olarak anılagelen Hitit Dini kendi dönemi içinde incelendiğinde, sürekli değişip gelişen, yeni tanrıları panteonuna kabul eden bir özelliği vardır. Akılcı ve siyasi bir tutum izlemelerinin etkisiyle Hititler, Anadolu'ya geldiklerinde ve daha sonraki süreçte; ilerledikleri bölgelere zorla kendi özyüklerini zorla kabul ettirmeyi denemek yerine, onların tanrılarını, dinini ve kültürlerini benimsemişlerdir. Böylelikle yerel halkın kendilerine daha çabuk uyum sağlamaları *imparatorluğa* kadar giden bir süreci meydana getirmiştir.

TOBİDER

Tanrıların yeryüzündeki temsilcileri olarak kabul edilen Hitit krallarına öldükten sonra tanrısallık sıfatı eklenmekteydi. Bu durum, kralların *başrahip* sıfatıyla din üzerinden merkezi birlik ve otoriteyi sağladığına işaret etmektedir. Fethedilen topraklara ait yerel tanrıların tasviri olan heykeller, ganimet olarak alınıp Hitit tapınaklarına konmuş ve konması panteondaki tanrı sayısının artmasına yol açmıştır (Ünal 2003: 80).

Çok tanrılı Hitit inancına göre tapınak, tanrının yeryüzündeki eviydi ve kutsal mekân olarak kabul edilirdi. Tanrı tapınakta oturur, yer-içer, dinlenir ve orada yaşardı (Goetze 1957: 162-163,166). Bu yüzden, tapınaklar kadar çevresindeki arazi ve tapınak içindeki bütün eşyalar da tanrıların mülkü olarak kabul edilirdi. İşte bu kutsalları her türlü tehlikeden korumak ise çok önemli bir görevdi (Süel 1990: 515-522). Tapınaklara din görevlileri ve ayrıcalıklı kabul edilebilecek kimseler, yani asiller, yönetici ve kral sıfatına sahip olanlar girebilirdi. Ayrıca Hitit dininde kral, tanrının bir temsilcisi gibi kabul edilirken, tanrı ile insan arasındaki ilişkiyi ise sahibiyile kölesinin arasındaki ilişkiye benzetmek doğru olacaktır (Goetze 1930: 216-217; Coşkun 1972: 89 vd.).

Fırtına Tanrısı'na Genel Bir Bakış: Bu tanrı adının geçtiği hemen hemen her panteonda üst düzey tanrılarından biri kabul edilir. Kimi zaman da *gök tanrısı* sıfatıyla anılagelen bu tanrının en çok bilinen ve zikredilen ismi Teşup'tur.

Hitit panteonunda, Hatti, Luvi, Pala, Sümer, Hurri, Asur, Babil ve Eski Hint kökenli tanrılar ve tanrıçaların yer aldığı bilinmektedir (Alparslan 2006: 79; Haas 1982: 22-37). Bu sebeple, Fırtına Tanrısı büyük oranda bu bahsi geçen topluluklarda da farklı isimlerle tapınım görmüş olmalıdır.

Fırtına Tanrısı; Hattice "*Taru*", Luvice "*Tarhunt(a)*"; hiyeroglif Luvicesi'nde "*Tarhu, Tarhunda* ya da *Tarhunzas*" ve Hurrice "*Teşup*" gibi isimlerle anılmıştır. (Savaş 2002: 109). Luvilerde ve Geç-Hitit krallıklarında "Fatih" anlamda kullanılan kelime, *Tarhunt*'tu. Bu ismin *Tarhuna* diye çekimlenmiş hali yüksek ihtimalle, Hititler tarafından kullanılıyor olmalıydı, çünkü kelimenin kökü yani "tarh-" kısmı; "fethetmek, yenmek" anlamında olan bir fiil olup Hititçe'dir. Ancak bu kültürün bulunduğu spesifik bir bölgeden söz edilmemektedir (Gurney 2001: 119).

Hitit Tasvir Sanatı'nda Fırtına Tanrısı

Hitit sanatında heykel önemlidir. Hititlere göre heykeller, ülkelerinin kutsal sayılabilecek ürünlerindendir. Çoğu heykel ve heykelcikler tanrı ya da tanrıça tasvirleridir, çünkü Hititler ilahlarını antropomorfik düşünerek şekillendirmişlerdir. Bu eserlerin birçoğu da başta tapınaklarda olmak üzere, kralların diktirdiği anıtlarda karşımıza çıkmaktadır. Bu bağlamda yapılmış olan tüm heykel, heykelcik ve kabartmalar *saray sanatı* malzemesi olarak nitelenebilmektedir (Alp 1962: 193-194).

Eski Hitit dönemine ait olan ve günümüze kadar ulaşabilen çok az eser vardır. Ancak bu döneme ait olan Güneydoğu Anadolu kökenli adak ve yapı çivilerinden söz edebiliriz. Çünkü her biri tanrı tasvirli olup; yassı, üst kısımları stilize insan gövdesi (tanrı, tanrıça) ve alt kısımları bir yer sokulmak ya da saptamak için elverişli yapıdadır ve bir tür çivi formundadır. Bu bahsi geçen malzemelere en çok; Tilmen Höyük, Zincirli, Alishar, Arapkir gibi yerleşimlerde rastlanır. Bunun dışında Doğanşehir (Malatya) örnekleri de vardır. Bu tür çivilerin asıl üretim yerleri olasılıkla Torosların güneyi ve Güneydoğu Anadolu olmalıdır (Darga 1992: 34). Boğazköy'de yapılan araştırmaların sonunda ele geçirilen Akkadça ve Hititçe çivi yazılı belgelerde I. Hattuşili'nin Güneydoğu Anadolu'ya yaptığı seferden dönerken ganimetler getirdiği bilgisine ulaşıyoruz. Bu ganimetlerin de birçoğu kıymetli eşya olup, bir kısmı da tanrı heykelleriydi. Belgeler sayesinde tanrı heykellerinin hepsini mabetlere koydurduğunu anlıyoruz (Alp 1962: 195).

Hitit sanatında kabartma eserler de heykeller kadar önem arz ederdi. Boğazköy'de bulunan ve *kral kapısı* diye adlandırılan kapının kabartması, isminden de anlaşılacağı üzere bir insan tasviridir. Ancak bu tasvirin başındaki boynuzlu başlığı akla tanrı olabileceğini getirir. Fakat başlıkta sadece iki boynuzun olması panteonda çok üst sırada olmayan bir tanrı olabileceğini düşündürmektedir. Öte yandan Hitit tanrıları genelde ucu kıvrık ayakkağılarla betimlenirken bu figür çıplak ayaklıdır. Aynı dönem içinde Kuzey Suriye sanatında da bunun gibi çıplak ayaklı tanrı tasvirleri görülmektedir (Darga 1992: 125).

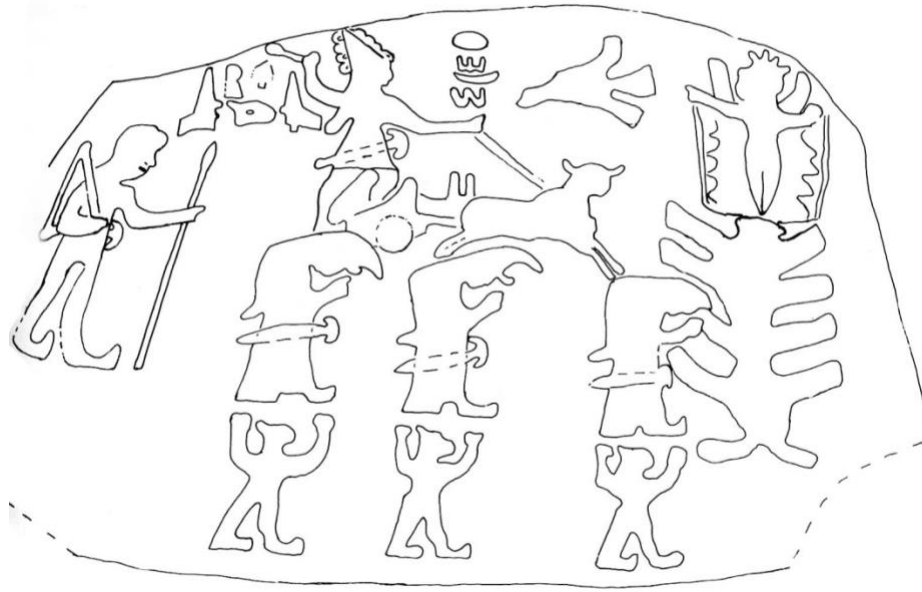


Resim 1: Boğazköy/ Hattuşa Kral Kapısı²

² <https://arkeo284.wordpress.com/> 22.05.2019

Tanrısal betimlere önem verildiğini gördüğümüz Hititlerin diğer tapınım alanlarında bulunan kabartmalardaki *Fırtına Tanrısı* tasvirlerini de kısaca izah etmek yerinde olacaktır.

İmamkulu Anıtı: Kayseri ilinin sınırları içinde bulunan Hitit anıtıdır. Adından da anlaşılacağı üzere İmamkulu Köyü'nde bulunan bu anıt, Fraktin Anıtı'nın doğusunda olup, Zamantı Vadisi teraslarında bulunan üstü yuvarlak bir kayaya işlenmiştir. Anıtın üzerinde bulunan yazıtta anlatılana göre burada bir prens betimi mevcuttur. Bahsi geçen prensin önünde ise aslan başlı karışık yaratık yani cin, iki dağ tanrısı üzerinde boğa koşulu arabasında ise "Fırtına Tanrısı (Teşup)" ve onun önünde de Tanrıça İştar göze çarpmaktadır (Neve 1971: 35-36; Dinçol 1982: 115; Darga 1992: 178-181; Emre 2002: 226- 489).

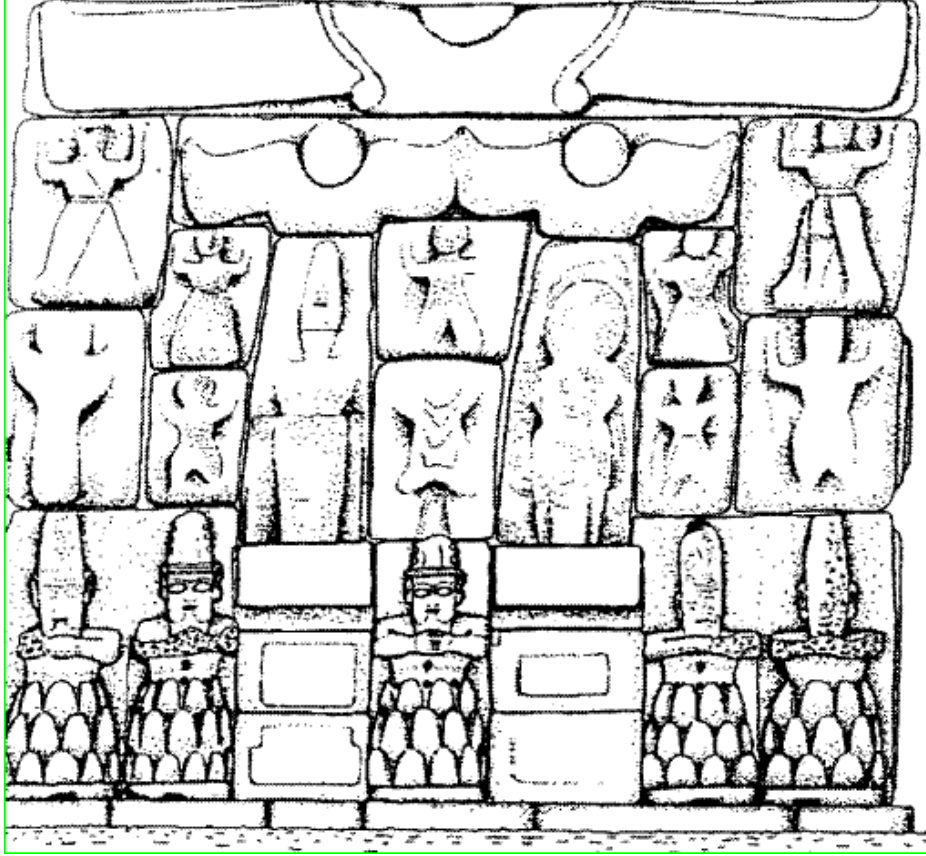


Resim 2: İmamkulu Anıtı³

Eflatun Pınarı Anıtı: Kabartmalarının içinde *Fırtına Tanrısı*'nin de var olduğu kabul edilen bu anıt, Beyşehir Gölü'ne yakın olup günümüzde Beyşehir'in mahallesi olarak anılan Sadıkhacı Mahallesi'nin sınırları içindedir. Anıt, 14 adet kabartmalı ve dikdörtgen şekilli taş bloklardan meydana getirilmiştir. Her bir taşın yüzeyine bir figür işlenmiştir. Anıtın havuza bakan tarafında yani ön yüzünde zengin bir kompozisyon görülmektedir. Anıt, bu zengin kompozisyonda bulunan boğa protomları, aslanları ve anıtın hemen alt sırasında göze çarpan dağ tanrıları, kanatlı güneş kursları, anıtın ana sahnesini oluşturan *Güneş Tanrıçası* ve *Fırtına Tanrısı* olduğu düşünülen tanrısal çiftin betimiyle su kültürünün önemli bir örneği niteliğindedir. Ve bu anıtın IV. Tuthaliya dönemine ait olduğu varsayılır (Neve 1971: 35-36; Erkanal 1980: 287-301; Darga 1992: 186-187; Karauğuz 2001: 54-60; Özenir 2001: 33-36; Emre 2002: 228-230,490). İşte genel hatlarıyla bu anıtta işlenen

³ <https://www.hittitemonuments.com/> 04.01.2019

kompozisyonda bulunan, boğa protomlarıyla ve ana sahnede yüksek boynuzlu bir başlık takan erken figürüyle genel ismiyle; “ Fırtına Tanrısı (Teşup)” akla gelmektedir.



Resim 3: Eflatun Pınarı Hitit Anıtı⁴

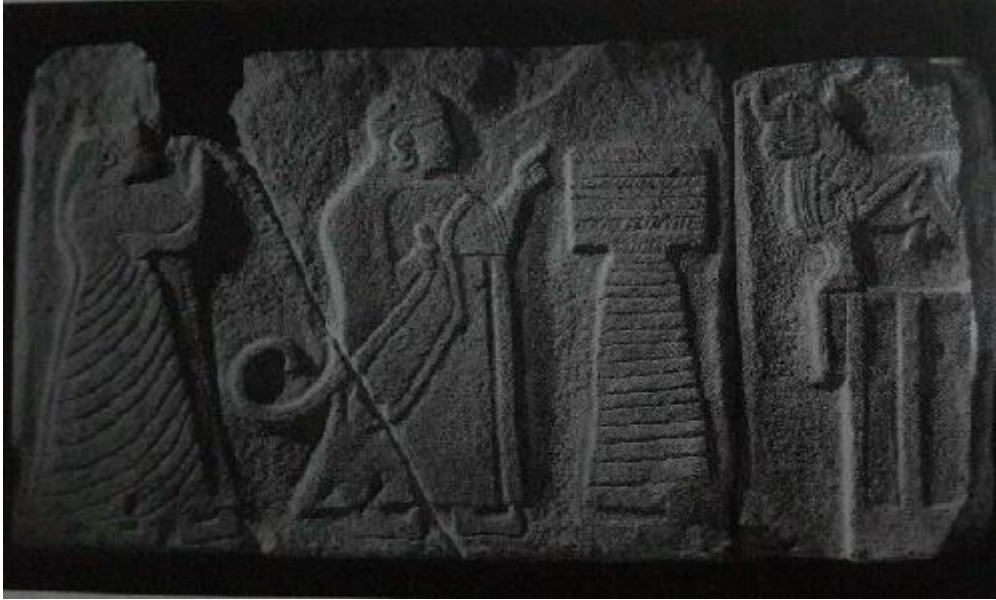
Eflatun Pınarı Anıtı'nın bir su kaynağının yanında olması da ayrıca önemli bir konudur. Bu da Hitit inanç sistemi içinde olan *su kültü* ile açıklanabilir.

Hititler tapınım alanlarını, tapınaklarını hatta yerleşim alanlarını genel olarak su kaynaklarının yanına kurmuşlardır. Hem bedenlen hem ruhen temizliğe verdikleri önem konusunda asla gevşeklik yapmamışlardır (Dinçol 1985: 7-8). Bir metinde ise mutfak beyleri diye tabir olunan görevlilerin saç, sakal ve tırnaklarının kesilmesi ve banyo yapmaları, giydikleri kıyafetlerin temiz olması, köpek ve domuz gibi hayvanların mutfak eşyalarına yaklaştırılmaması gibi temizlik kurallarına değinildiğini görüyoruz. Böylelikle tanrılara hediye ikram edilen yiyecekler ve içeceklerin manevi temizliği sağlanmış olup, tanrıların hoşnut ediliyordu (Süel 1985: 171-172).

⁴ <http://sumer-akad.blogspot.com/> 05.01.2019

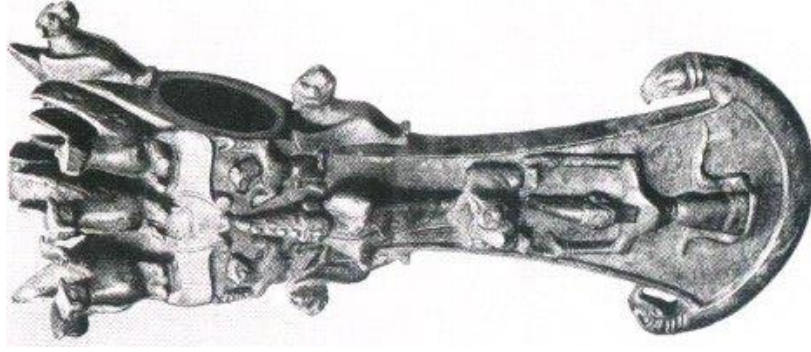
Bu bilgilerden hareketle *su kültü* Hitit inanç dünyasının orijini niteliğindedir.

Alacahöyük Kabartmaları: Alacahöyük bilindiği üzere Çorum ili, Alaca İlçesi sınırları içinde bulunan bir höyüktür. Burada bulunan kabartmalarda da Fırtına Tanrısı'nı görmek mümkündür. Şöyle ki; Alacahöyük kapısını koruyan büyük sfenksin sağında ve solundaki kuleler mevcuttur. Sol taraftaki kulede görülen kabartmalarda kral ve kraliçe önderliğinde yapılan tören konu edilmiştir. Genel olarak sahneler tanrının atribütü olan boğa karşısında sunu yapan kral ve kraliçe ana sahneyi oluştururken, görevli olduğu anlaşılan diğer figürler, akrobatlar, av ve kurbanlık hayvanlar şeklinde verilmiştir. Bu kabartmalar Kral Muvattali zamanına tarihlenmektedir. Muvattali Kadeş Savaşı'nda II. Ramses' in rakibiydi. (Emre 2004: 50).



Resim 4: Alacahöyük orthostadlarında kral ve kraliçenin boğa (Teşup'un atribütü) önünde sunu sahnesi (Bittel 1996).

Hitit Tören Baltası: Bu betimleme ise adından da anlaşılacağı üzere, bir duvar kabartması olmayıp tunçtan yapılmış bir balta üzerindedir. Tören baltası olarak nitelendiren bu eser üzerinde, yine düzenli bir kompozisyon gözetilerek işlenmiş kabartmalar söz konusudur. Baltanın tam orta kısmında aslan üzerinde duran, boynuzlarla donatılmış başlığıyla Fırtına Tanrısı (Taru, Tarhunt ya da Teşup) dağ tanrıları tarafından taşınırken, kanatlı güneşi yani gökyüzünü taşıyan cinler tasvirleri de görülür. Buradaki örnekte olduğu gibi Teşup yani *gök tanrı* bazen aslan üzerinde betimlenmiştir. Ve öte yandan balta üzerindeki genel kompozisyonun tıpkı Eflatun Pınarı'ndaki düzenlemeyle aynı oluşu yine bu eser üzerindeki tanrı kabartmasınının Fırtına Tanrısı olduğunu bize kanıtlar (Akurgal 2005: 140).



Resim 5: Tören Baltası.⁵

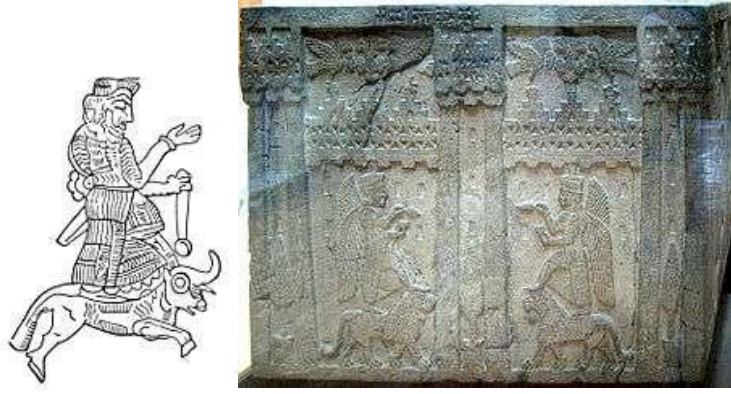
Urartu İnancı'nın Fırtına Tanrısı: Urartu Çivi yazılı metinleri ilk satırlarında tanrılara hitapla başlarlar. Bunlara bakılırsa baş tanrı Haldi'dir. Birçok metinlerde Haldi ile birlikte “**Teşebi**” ve Şivini'nin adları geçmektedir. Bu noktada Fırtına Tanrısı Teşebi'nin Anadolu'daki Teşub ile çok yakın ilişkili olduğunu söyleyebiliriz.(Piotrovskiy [t.y.]*: 37).

Urartu tanrıları arasında da ikinci sırayı Teişeba yani Teşebi alır. Çivi yazısıyla bu tanrının adı yazılırken, Asur Tanrısı Adad'ın ideogramı ile yazıldığını görmekteyiz. Bütün Anadolu'da yaygın bir inanç olarak kabul edebileceğimiz Tanrı Teşup'un yazılışında Tanrı Adad'ın ideogramının kullanılmış olması bu tanrının; savaş ve fırtına tanrısı sıfatına sahip olduğunu bize gösteriyor (Piotrovskiy [t.y]: 43).

1941 yılında Karmir- Blur'da yapılan bir kazıda bulunan bronz heykelciğin Tanrı Teişeba olması ihtimali yüksektir. Çünkü bu figürün sakalsız, uzun elbiseli ve başında tanrılara özgü olan çok boynuzlu başlığı olması dikkat çekicidir. Bunun yanı sıra sol eline savaş baltası, sağ elinde ise uç kısmı disk şeklinde olan bir sopa vardır. Öte yandan Adilcevaz'da keşfedilen bir kabartmada ise, bu tanrının bir boğa üzerinde durarak betimlendiğini görüyoruz ki, bu eserde Tanrı Teşeba'yı simgelemektedir (Piotrovskiy [t.y.]: 43).

⁵ <http://hattusa.tripod.com/> 05.01.2019

* t.y olarak yaptığımız kısaltma, kaynak olarak kullandığımız çalışmanın net bir tarihine erişemediğimizi belirtmek adına not düşülmüş olup, “tarih yok” anlamına gelmektedir.



Resim 6: Sol taraf; Tanrı Teişeba çizimi ve sağ taraf; Teişeba ve Haldi (Anadolu Medeniyetleri Müzesi)

Urartu dininde Teşeba'nın eşi Huba'da önemli bir tanrıçadır. Hurrice Hepat diye anılan bu tanrıça ile ilgili Meher Kapısı'nda bulunan bir yazıt yanlış okunarak *baba* diye mana verilmiştir. Ayrıca Haikabert'den gelen Ermitaj'ta bulunan mühürde olasılıkla yine onun tasviri vardır. Bu mühürde bir tanrıça iki kolunu kaldırmış vaziyettedir; bu da Teşup'un eşi Hurrilerin Hepat'a çok benzemektedir. Ve tanrıçanın sağında bir oğlak, solunda bir ağaç vardır. İki yanında ise dua jestiyle duran iki figür görülürken, bunların üzerinde de bir yarım ay mevcuttur (Piotrovskiy [t.y]: 43).

Eski Yakın Doğu'da Fırtına Tanrısı

Anadolu'nun oldukça köklü bir geçmişe sahip olduğu su götürmez bir gerçektir. Birçok medeniyete ev sahipliği yapmış bu güzel topraklarda, din, dil ve ırk gibi birçok değerden oluşan kültür mozaiki ortaya çıkmıştır. Asya Minor diye de isimlendirilen bu topraklar farklı coğrafyalardan kültürlerle kucak açmıştır. Bu kültürlerden en etkin role sahip olan coğrafya ise Eski Yakın Doğu diye nitelediğimiz Mezopotamya'dır.

Mezopotamya, alan olarak bugünkü Irak ve Suriye'yi içine alan; Sümer, Akad, Asur ve Babil topraklarını kapsayan coğrafyadır. (Demirci 2013: 9)

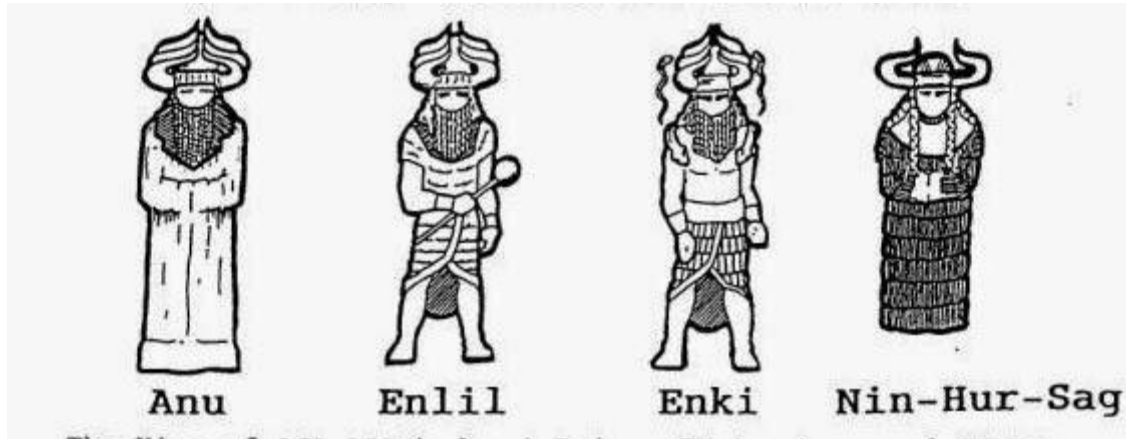
Sümer Dini ve Fırtına Tanrısı: Sümerler yaklaşık olarak MÖ.3500'lerde Mezopotamya'ya gelmeye başlamışlardır. İlk önce Güney Mezopotamya'daki bataklık bir bölgeye yerleşip, sonradan farklı gruplar halinde verimli topraklarda Eridu, Ur, Uruk ve Lagaş gibi birçok şehir devleti kurmuşlardır. Yerli halkın ise kendilerinden oldukça aşağı seviyede olduğunu görmüşlerdir (Wooley 1938: 197).

Sümerler, Mezopotamya'ya gelip tarih sahnesinde kendini gösterebilen en büyük uygarlıklardandır. Kendi dönemleri içerisinde birçok toplum ve medeniyete de öncülük etmiş ve kendilerinden sonraki toplumları da etkilemişlerdir (Üstüner 2008: 7).

Eski Mezopotamya'nın politeist inancını ilk oluşturan Sümerlilerdir ve bu konuda Sami kavimleri geride kalmışlardır (Uncu 2013: 349). Tanrılar panteonu oldukça önemli olan Sümer dininde tanrılar ve tanrıçalar sistemli bir şekilde, inancın içine yerleştirilmiştir. Teolojik olmanın yanında; kültür, edebiyat ve mitolojide köklü bir varlık haline getirilmişlerdir (Landsberger 1943: 89).

Sümer inancında, bir insanın hissedebileceği her duygunun, gördüğü ve düşündüğü her şeyin bir tanrısı bulunmaktaydı. Pagan bir din yapısı olan Sümer dininde tanrılar, temsil ettikleri olgu, duygu, düşünce ve varlıkların önemine göre sıralanırlardı. Yani Güneş Tanrısı Utu ile mimariden sorumlu olan Tanrı Nindup aynı derece kabul edilmezdi. Ve panteonun en önemli tanrıları arasında kaderi belirleyen *yedi tanrı* vardı ve bunlar da öteki tanrılardan daha önemli dereceye sahiplerdi (Kramer 2002: 155). Tanrı Enlil, Sümer inancında kaderi belirleyen yedi tanrıdan biridir ve zamanla, en büyük tanrı olarak kabul edilen Anu'nun (An) yerini almıştır.

Panteonda gökteki tanrı ya da gök tanrı gibi anılan Tanrı An'ın çocuklarından biri Tanrı Enlil'dir. Sümer tabletlerinde adı Nunamnir olarak da anılırken, bu tanrı Mezopotamya'da ilk olarak Akadlar tarafından tapınım görmüştür. Sümer dininde zamanla önemini yitiren Tanrı An'ın yerini alarak baş tanrı sıfatıyla anılır. Sonradan Asur ve Babil tanrılarının arasına da girmiştir. İsmine etimolojisine bakacak olursak; "En (bey)" ve "Lil (fırtına)" sözcükleriyle oluşturulmuştur (Demirci 2013: 26). O, hava ve fırtına yani rüzgârın efendisi olarak anılmıştır (Narçın 2007: 120-121). Tanrı Enlil, göksel niteliklidir ve Sümer inancının *Fırtına Tanrısı*' dir.



Resim 7: Sümer tanrıları.⁶

Akad, Asur ve Babil İnancında Fırtına Tanrısı: Sümerlerden sonra bölgede varlıklarından söz ettiren uygarlıklar, Sümer tanrılarına tapınmaya ve inanmaya devam

⁶ <https://tr.pinterest/> 06.01.2019

etmişlerdir. Her bir uygarlıkta isim açısından farklı kullanım görülse de, misyon açısından aynı kabul edebileceğimiz tanrı panteonları ve aynı mitolojik temalar görülür.

Fırtına Tanrısı Mezopotamya’da, Akadça *Adad* olarak bilinmektedir (Savaş 2002: 108). Bu tanrı kimi zaman bolluk ve bereketin temsilcisiyken, kimi durumlarda da felaketi beraberinde getirirdi (Demirci 2013: 24). En bilindik tasviri ise elbette ki yağmur, kar ve fırtına gibi göksel olayları düzenleyip; bereket, üretim ve tarım gibi faaliyetleri icra etmesiydi. İnsanın yazgısı onun elindeydi (Feliu 2000: 229-235).

Asur Devleti’nde ise en önemli tanrı olan *Asur*’a, savaş ve fırtına tanrısı olmanın yanında sonradan farklı anlamlar da yüklenmiştir. Bu tanrı, Asur Uygarlığı’nın ikonografisinde elindeki yayıyla kanatlı güneş kursunun içine konumlandırılmış şekilde betimlenmiştir. Bu betim onun *Fırtına Tanrı*’sı olduğuna kanıttır (Demirci 2013: 34). Enuma Eliş destanının Asurca yorumunda, *Tiamat*’ı yenen güç *Marduk* değil, *Asur*’dur (Parpola 1995: 161-208).

Politeist bir inanca sahip Babil’in en önemli tanrıların ilk sırasında *Marduk* vardır. Erken dönemlerde pek de önemli bir tanrı değilken I. Nabukadnezar (MÖ 12. yy) döneminin ardından popülerliği artmıştır. Öyle ki büyük tanrı olan *Marduk*’un, Enuma Eliş’in Babilce versiyonunda *Tiamat*’a karşı büyük başarı gösterdiği anlatılmaktadır. *Marduk* artık *Enlil*’in yerini almıştır (Seri 2000: 507). Eski Samilerin *Fırtına Tanrısı* olan *Marduk*’a, *Enki*’nin bilgelik sıfatının aktarılmış olması gibi birçok sıfat, Babil’in güçlenmesiyle kendisine yüklenmiştir (Oshima 2011: 36).

Geç Dönemlerde Fırtına Tanrısı’nın İzleri

Anadolu’nun Fırtına Tanrısı’nın Grek ve Roma gibi daha geç kültürlerde tapınım gördüğünü söylemek yerinde olacaktır. Bu tanrı, Grek ve Roma panteonunda çok önemli bir pozisyonadadır. Bu mitolojilerde *baba tanrı* ya da *tanrıların babası* sıfatları ön plandadır. Göksel niteliğine vurgu yapılması adına dönemin görsel sanatlarında, elinde şimşek demetiyle tasvir edilen tanrının, sonsuz kudretine ve gücüne dikkat çekmek için oldukça kaslı, heybetli ve sakallı betimlenir. Sakallı oluşu, *baba tanrı* sıfatını destekler şekildedir.

Grek Mitolojisi’nin Fırtına Tanrısı Zeus: Yunan yani Grek mitolojisi oldukça zengin temalara, motiflere sahiptir. Tanrı ve tanrıçalar listesi kalabalıktır. Her doğa olayının, her duygu ve düşüncenin bir tanrısı ya da tanrıçası vardır. Zeus da Grek panteonun en önemli tanrısıdır. Baş tanrı sıfatına sahip göksel bir tanrıdır. Bu nedenle Zeus; gök gürültüsü, şimşek, yağmur ve yıldırım gibi gökle ilgili doğa olaylarını yönetirdi.

Tanrı Zeus’un atribütleri de, Teşup ile bağlantı kurmamızı sağlayacak önemli verilerdir. Antik dönemin birçok yazılı kaynağında Zeus, *göklerin kralı (kartal)* ve *yıldırım (demeti)* olarak bilinir. Bu semboller, mitoslarda yer aldığı rollerine göre ya da Zeus

kültünün o yerleşimdeki misyonuna bağlı kalınarak şekillenmiş olmalıdır (Hakman 2013: 5).

Her daim yıldırımlarıyla gücünü gösteren Zeus'un cezalandırma işlemlerindeki yardımcısı ise kartaldı. Mitostaki Prometheus'un zincire vurulduğu bölümde Zeus, Ekhidna ile Typhon'dan doğma kartalı Prometheus'un başına bela eder. Bu kartal her gün gelip Prometheus'un karaciğerini yer, ta ki Herakles okuyla bu kartalı öldürünceye kadar ve hikâyenin sonunda da Zeus bu kartalı takımyıldızına çevirir (Hakman 2013: 6).

Bir başka mitosta; Fenike kralı Agenor'un kızı olan Europa'ya tutulan Zeus'un boğa kılığında girerek Europa'yı kaçıtır (Erhat 2012: 109). *Boğa*, bildiğimiz üzere Tanrı Teşup'un da simgelerinden biridir. İki tanrı arasında aynılık ortadadır.

Roma Mitolojisi'nde Fırtına Tanrısı'nın yansıması Juppiter: Anlam olarak "Zeus baba" ya da baba tanrı demek olan *Zeus Pater*' den türemiş olan İu-Piter isimli tanrı, Roma panteonunda en büyük ve en eskisidir. Roma dinin göksel tanrısı İupiter; hava ile ilgili olan yıldırım ve şimşek gibi doğa olaylarını simgeler, bu yüzden de farklı isimleri de vardır. Bu isimler; Fulgurator ya da Fulminator yani şimşekleri çaktıran, Tonans yani gökleri gürleten, Pulvius yani yağmurları yağdıran şeklindedir. Roma'nın kutsal tepesi Capitolium'da bu tanrıya tapınılırdı (Erhat 2012: 163).

Konsüller görevlerine başlamadan evvel ona yalvarıp yakarmaları gerekirdi. Zafer kazanan başkomutanlar da buraya zafer çelenkleriyle gelip, beyaz boğalardan oluşan ilk kurbanlarını ona adarlardı. İupiter, Roma'nın tüm dış bağlantılarını ve antlaşmalarını düzenleyip koruyan bir tanrı olarak büyük saygı görürdü (Erhat 2012: 163-164). Bu tanrıda saydığımız tüm özellikler, yine bizi Teşup'a götürüyor.

Sonuç

Kültür, tarih sahnesine çıkan ilk insanla birlikte günümüzün modern dünyasına uymakta ve gelişmeye devam etmektedir. İnsanlığın ortak mirası olan kültürün etkisini yaşamın her alanında görmekteyiz. Ancak çalışmada sözünü ettiğimiz kısım inanç bazında bir etkidir. Öncelikle şu bilinmelidir ki; antik dünyanın insanı korktuğu, anlam veremediği, çekindiği, hayran olduğu ve belki de saygı duyduğu her şeyi ilahlaştırmıştır. Çünkü yaşadığı dünyayı henüz anlamlandırmaya başlayan insan, doğanın güçlerini ancak bir tanrının varlığıyla bütünleştirip açıklayabilmiştir. Her şeyin üstünde bir gücün ya da güçlerin olabileceği düşüncesiyle birçok tanrı kimliği oluşturup, dönemine ve inancına uygun mabetler ve anıtlar yapmıştır.

Kadim coğrafyalar olan Anadolu ve Eski Yakın Doğu (Mezopotamya) din ve mitoslarına yönelik yapılan bu çalışmada "*Rüzgârların Efendisi*" olarak da nitelendiğini gördüğümüz tanrının dağılım ve yayılım alanı ele alınmıştır. Bu bilgilere ise yapılan

araştırmalar, antik yazarların anlatımları, duvar kabartmaları ya da seramik süslemelerdeki betimler gibi birçok verinin sayesinde ulaşabiliyoruz.

SUMMARY

In the study, cultural interaction was emphasized. For this, religion and faith have been discussed. What is culture? Culture; It is a fact that has a historical process and its origins, which can include the religious traditions as well as the traditions and traditions that lasts for generations. With the first human being on the stage of history, culture follows and continues to evolve into the modern world of today. It is the common heritage of humanity and there is cultural interaction in every field. However, as mentioned above, the belief aspect of this study is discussed. First of all it should be known that; The human being of the ancient world deified everything that he feared, could not understand, hesitated, admired, and perhaps respected. Because the human who has begun to make sense of the world in which he lives, is a structure that can only integrate the forces of nature with the existence of a god. And it is coded on human nature, belief and belief.

He has formed many gods, with the idea that there can be power or powers above all else. It is possible to say that these identities sometimes arise from the interaction with another society.

The god of storm directs every natural phenomenon of heaven. It was a god who rained, threw lightning, and made lightning strikes. This god, which is also known as the master of the winds, has a wide range of distribution and diffusion. This information can be accessed through a lot of data such as surveys, narratives of antique writers, wall reliefs or descriptions of ceramic ornaments.

Teshup in Hurris (mostly in Hittites), Tarhunta in Luwians, Enlil in Urartians, Enlil in Sumerians, Marduk in Babylonian and Assyria in God Assyria, Zeus in Greeks all of the aforesaid gods are Storm Gods and in general are the continuation of each other. Especially in successive civilizations, it is observed that the myths related to the gods are explained with the same plot. This is proof that the phenomenon of culture is challenging years and geographies.

Unmanned culture is not and does not develop. Where there is human, there is culture and interaction.

KAYNAKÇA

- Akurgal, E. (1989) . *Anadolu Uygarlıkları*. İstanbul: Net Turistlik Yayınlar.
- Akurgal, E. (2005). *Anadolu Kültür Tarihi*. Ankara: Tübitak Popüler Bilim Kitapları.
- Alp, S. (1962). *Amasya Civarında Zara Bucağında Bulunan Hitit Heykeli ile Diğer Hitit Eserleri*. Ankara: TTK Yayını.
- Alparlan Doğan, M. (2006). "Bin Tanrılı Halk". *National Geographic Türkiye Dergisi*. (sayı 57): 78-79.
- Coşkun, Y. (1972). "*Libasyonla İlgili "sipant-" ve "eku-" Terimleri Üzerinde Bir İnceleme"*. Ankara: VII. Türk Tarih Kongresi. 89-97.
- Darga, M. (1992). "*Hitit Sanatı*". İstanbul: Akbank Kültür ve Sanat Kitapları.
- Dinçol, A. (1982). "Hititler". *Görsel Anadolu Tarihi Ansiklopedisi* Cilt I. İstanbul: Görsel Yayınları.
- Dinçol, A. (1985). "Aşhella Rituali (CTH 394) ve Hititlerde Salgın Hastalıklara Karşı Yapılan İşlemlere Toplu bir Bakış". *Belleten* XLIX/193: 7-8.
- Emre, K. (2002). "Kaya Kabartmaları, Steller, Ortostatlar, Hititler ve Hitit İmparatorluğu". *Kunst- und Ausstellungshalle der Bundesrepublik Deutschland, Bonn*: 226-490.
- Emre, K. (2004). "Hitit Sanatı". *Arkeo Atlas Dergisi*. (sayı 3): 50.
- Erhat, A. (2012). *Mitoloji Sözlüğü*. İstanbul: Remzi Kitabevi.
- Erkanal, A. (1980). "Eflatun Pınar Anıtı", Bedrettin Cömert' e Armağan. *Hacettepe Üniversitesi, Sosyal ve İdari Bilimler Fakültesi, Beşeri Bilimler Dergisi*. (Özel sayı): 287-301.
- Feliu, L. (2000). "Concerning the Etymology of Enlil: the An: Anum Approach". *Şapal tibnim mu illakü* (ed. G. Del Olmo Lete, vd.). Barcelona: 229- 235.
- Goetze, A. (1930). *Die Pestgebet.e des Mursilis*. *Kleinasiatische Forschungen*: 216-217.
- Goetze, A.(1957). *Kleinasien*. München: Beck'sche Verlagsbuchhandlung.
- Gurney, O. R. (2011). *Hititler*. Çev. Pınar Arpaçay. Ankara: Dost Kitabevi Yayınları.

Haas, V. (1982). “Hethitische Berggötter Und Hurritische Steindämonen, Riten, Kulte und Mythen, Eine Einführung in die altkleinasiatischen religiösen Vorstellungen”. (*Mainz am Rhein: Verlag Philipp von Zabern*). 22-37.

Hakman, M. (2013). “Bir Anadolu Tanrısı Olarak Zeus’un Tabiat İle İlişkisi Üzerine Bir Gözlem”. *Acta Turcica Çevrimiçi Tematik Türkoloji Dergisi* (sayı 1): 1-18. <http://www.acarindex.com/dosyalar/makale/acarindex-1423866352.pdf>. [20.01.2019].

Karauğuz, G. (2001). “M. Ö. II. Binde Konya Bölgesi Hitit Kaya Anıtları ve Yazıtları Üzerine Bazı Gözlemler.” *2001 Yılı Anadolu Medeniyetleri Müzesi Konferansları*. Ankara.

Kramer, S. N. (2002). *Sümerler*. çev. Özcan Buse. İstanbul: Kabalcı Yayınevi.

Landsberger, B. (1943). “Sümerler”, *Ankara Üniversitesi Dil ve Tarih-Coğrafya Fakültesi Dergisi*. çev. Mebrure O. Tosun, (C. II, sayı 5). 89

Narçın, A. (2007). *A’dan Z’ye Sümer*. İstanbul: Ozan Yayıncılık.

Neve, P. (1971). *Regenkult-Anlagen in Boğazköy-Hattusa*. İstanbuler Mitteilungen. Beiheft 5. Tübingen.

Oshima, T. (2011). *Babylon Prayers To Marduk*. Germany.

Özenir, A. S. (2001). “Eflatunpınar Kutsal Anıt-Havuz”. *Anadolu Medeniyetleri Müzesi Konferansları*, Ankara: 33-66.

Parpola, S. (1995). “The Assyrian Tree of Life: Tracing the Origins of Jewish Monotheism and Greek Philosophy”. *Journal of Near Eastern Studies*. (v. 52, n. 3). Chicago: 161- 208.

Piotrovskiy, B. B. (t.y). *Urartu Dini*. çev. İsmail Kaynak. file:///C:/Users/bb/Desktop/urartu%20dini.pdf. 37-43.

Savaş, Ö. S. (2002). “Fırtına Tanrısı ile Boğa Kültü Üzerine Bazı Gözlemler ve Yorumlar”. *Archivum Anaticum-Anadolu Arşivleri*. (cilt 5). Ankara: 97-170. <http://dergiler.ankara.edu.tr/dergiler/10/2180/22624.pdf> [29.01.2019].

Seri, A. (2000). “The fifty names of Marduk in Enuma Elish”. *Journal of the American Oriental Society*. (v.126, n.4). New York: 507-519.

Süel, A. (1985). ” *Hitit Kaynaklarında Tapınak Görevlileri ile İlgili Bir Direktif Metni*”. Ankara. Ankara Üniversitesi, Dil ve Tarih-Coğrafya Fakültesi Yayınları.

Uncu, E. (2013). Mezopotamya, Anadolu ve Mısır Medeniyetlerinde Güneş Kültü. *History Studies*. 5(1). 349-366.

Ünal, A. (2003). *Hititler Devrinde Anadolu 2*. İstanbul: Arkeoloji ve Sanat Yayınları.

Üstüner, A. C. (2008). *Mezopotamya'da Sümer Uygarlığı*. İstanbul: Türk Dünyası Araştırmaları Vakfı Yayını.

Wooley, C. L. (1938). "Bir Ecnebi Kitabında Sümerler". *Yücel Aylık Sanat ve Fikir Mecmuası*. çev. Ziya Nebi. İstanbul. (C. VI, sayı 35): 197.